

郎溪县创建全国林长制 示范区工作简报

第 60 期

中共郎溪县委林长制工作领导小组办公室

2021 年 1 月 10 日

★知识理论

湿地：地球之肾

湿地指天然或人工形成的沼泽地等带有静止或流动水体的成片浅水区，还包括在低潮时水深不超过 6 米的水域。湿地与森林、海洋并称为全球三大生态系统，在世界各地分布广泛。湿地生态系统中生存着大量动植物，很多湿地被列为自然保护区。

为什么湿地被称为地球之肾

湿地，就是富含水分、湿润的地方。广义的湿地，包括沼泽、湿原、滩涂、泥炭地等水域地带，包括水深不超过 6 米的浅海区、河流、湖泊、水库、稻田等，不论是天然的或人工的、长久的或暂时的、静止的或流动的、淡水的或咸水的水体。按照这个定义，全世界湿地的总面积为 855.8 万平方千米，占地球陆地面积的 6%。

湿地的一个重要作用是调节水分平衡。有人把湿地比喻为“天然海绵”，当洪水来临时，湿地可以容纳大量水分一

湿地表面被水淹没，底层土壤也充分吸水；到了干旱的时候，湿地保存的水分会流出，成为水源，补给周边河流和地下水。有了湿地，就像给周边区域上了一份水分调节的安全保险，让这些地方抵抗洪水和干旱的能力都大大增强。

湿地还能通过水分循环来改善局部气候。现代工业排放了大量二氧化碳，过多的二氧化碳会影响全球气候。

湿地丰富的水分条件适宜植物生长，所以大部分湿地都有茂盛的植物。湿地植物能大量吸收空气中的二氧化碳，当这些植物死亡以后，残体会交织在一起，在湿地上形成疏松的草根层，碳元素就以固态形式保存下来。

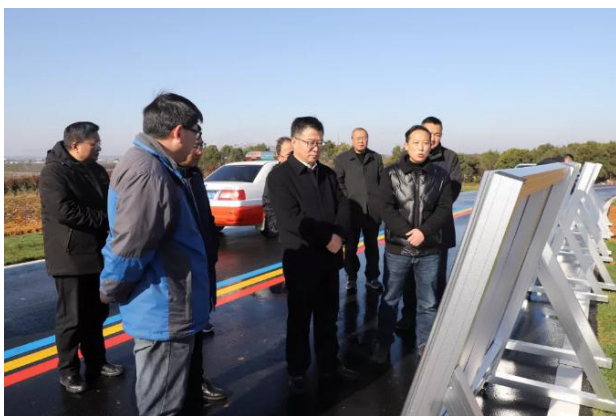
除了水分直接蒸发，植物的蒸腾作用也会促进水分循环，把湿地里的水分化为气态，源源不断地输送到大气中。空气中的水分多了，湿度也就增加了，降水量也会发生改变。湿地就是这样通过水分循环，调节地方气候。

湿地植物能吸收有毒物质，净化水质。湿地不同于河流，这里的水流速缓慢。生活污水、工业废水以及被农药等污染过的农业污水进入湿地以后，因为运动速度减慢，其中的有毒、有害物质能逐渐沉淀下来。而一些湿地植物有非常强大的吸收有毒物质的本领，它们能转化毒素，使水重新变得洁净，有效地净化水质。

肾是人之本，湿地是“地球之肾”，从广义讲，是地球生态系统，包括人类社会之根本；从狭义讲是地球的“过滤器”，跟人的肾一样，起过滤的作用，可以调蓄洪水、净化水质、生物的栖息地等。所以称湿地是“地球之肾”。

★工作动态

彭禧元赴“三美”新和旅游度假区调研指导



2021年1月1日上午，县委书记彭禧元赴新和旅游度假区、环龙须湖绿道调研，检查项目推进情况及“两会”视察准备工作，看望节日期间坚守一线的施工人员。县委常委、常务副县长张军，县委常委韩慈惠，副县长宗杨，县委办、县交运局、县文旅局、县国投公司主要负责人等参加调研。

彭禧元来到新和旅游度假区项目施工现场，详细了解了美丽公路建设情况，检查了县“两会”代表、委员视察准备工作，并就加快推进项目建设提出指导意见。

调研中，彭禧元充分肯定了新和旅游度假区建设取得的成效，就下一步工作，他强调，项目施工部门和监管部门要注重工程衔接和进度，按照规划方案，倒排时间任务节点，制定好“时间表”和“路线图”，加快推进项目建设。各有关职能部门要积极做好服务保障确保项目有力有序推进。各

级各部门要深入践行“两山”理念,将生态保护和生态旅游有机结合,实现自然资源的合理开发和利用,努力把新和旅游度假区项目打造成我县践行“生态美、生产美、生活美”三美模式,推进乡村振兴的样板工程。

一林一警：严打整治



从快从严查处一起滥伐公益林刑事案件



近日,县公安局接县自然资源局移送了一起滥伐林木案件,经查犯罪嫌疑人周某在未经林业主管部门许可的情况下,无证采伐自家山场的林木,且周某采伐的林木是公益林。经鉴定,采伐蓄积已达刑事立案标准。目前,此案正在侦办中。

抄送: 市林长办、县级总林长、县级林长、县委办公室、人大常委会办公室、县政府办公室、县政协办公室、县级林长联席会议成员单位、各乡镇党委政府、乡镇林长制办公室

编辑: 潘均

校核: 戴华芹