

前 言

为推进全省城乡规划改革，按照住房城乡建设部关于城乡规划改革试点省（区、市）的要求，安徽省结合全省实际情况，制定了《安徽省城乡规划改革试点方案》，并于 2017 年 10 月印发实施。

《安徽省城乡规划改革试点方案》明确提出创新规划实施机制。建立城市体检机制，融评估于规划全过程，适时开展城市总体规划的阶段评估、年度评估、专项评估，总结实施成效，研究存在问题，提出完善建议，相关结果向同级人大和规划审批机关报告，及时纠正规划与实施偏差。《安徽省城乡规划改革试点方案》明确要求建立规划维护机制，按照“一年一体检、五年一调整”的基本方法，对城市总体规划进行动态维护，提高规划的适应性。

《郎溪县凌笪乡总体规划（2012~2030）》已经实施超过五年，对该规划进行及时的实施评估，分析评估城镇在规划实施中面临的问题和发展的需要，认真总结经验、发现问题和提出建议，科学指导今后规划工作的方向及重点，具有极强的现实意义。

一. 现行总体规划实施评估概述

1. 评估概况

1.1 评估目的

《郎溪县凌笪乡总体规划（2012~2030）》实施以来，凌笪乡的城乡建设得到了有效指导和规范，经济社会发展取得了长足进步，城镇功能不断完善，人居环境明显改善，城镇框架进一步拉开。但随着《长江三角洲城市群发展规划》的发布实施，毗邻南京都市圈、苏锡常都市圈的凌笪乡面临着新的发展机遇；《苏皖合作示范区发展规划》更是明确提出天目湖-凌笪-邱村-新杭旅游板块，强化伍员山、天目湖、南山竹海和太极洞景区之间的道路交通联系，推动旅游、特色农业的联合开发与营销，做强特色旅游和生态农业。进入新时代、面临新形势，现行规划已难以适应新的发展需求。

定期对总体规划进行实施评估，对比分析城乡发展状况，可以科学地了解城乡发展过程及其规律；通过城镇实际发展现状与现行总体规划目标和内容的比较，可以更清晰地认识规划与现实的差异；通过深入分析规划和现实的偏差，可以更明确规划调整的重点和内容。科学合理地评估规划实施情况，一方面有助于维护依法批准的城镇总体规划实施的严肃性，分析评估城镇在规划实施中面临的问题和发展的需要，另一方面有助于科学地界定规划合理部分（应该继续保留）、不合理部分（应该及时调整）和规划不足的部分（需要新增加和补充），从客观的角度对规划工作进行合理的评判，及时总结经验、发现问题和提出建议，指导今后规划工作的方向及重点，建立动态反馈机制，更好地引导规划实施，促进凌笪经济社会又好又快高质量发展。

1.2 评估方法与依据

1.2.1 《城市总体规划实施评估办法（试行）》

住建部于 2010 年 4 月起草并颁布了《城市总体规划实施评估办法（试行）》（以下简称《办法》），对城市总体规划实施评估提出了明确的要求，要求城市总

体规划实施评估均应参照实施评估《办法》开展。《办法》中对评估的方法、评估的内容、以及评估的成果等均做了相应的要求和指引。

链接：《城市总体规划实施评估办法（试行）》内容摘录

《城市总体规划实施评估办法（试行）》第十条

规划评估成果由评估报告和附件组成。评估报告主要包括城市总体规划实施的基本情况、存在问题、下一步实施的建议等。附件主要是征求和采纳公众意见的情况。

《城市总体规划实施评估办法（试行）》第十二条

城市总体规划实施评估报告的内容应当包括：（一）城市发展方向和空间布局是否与规划一致；（二）规划阶段性目标的落实情况；（三）各项强制性内容的执行情况；（四）规划委员会制度、信息公开制度、公众参与制度等决策机制的建立和运行情况；（五）土地、交通、产业、环保、人口、财政、投资等相关政策对规划实施的影响；（六）依据城市总体规划的要求，制定各项专业规划、近期建设规划及控制性详细规划的情况；（七）相关的建议。城市人民政府可以根据城市总体规划实施的需要，提出其他评估内容。

1.2.2 总体规划实施评估相关研究

由于《办法》为首次制定和试行，部分条款是探索性和原则性的要求，对于总体规划的评估编制与管理工作的指导性在实际工作过程中尚且存在一定的局限。故本次评估还结合了中规院《城市总体规划实施评估办法》修订课题中对于评估范围、方法和内容等方面的建议。

修订课题研究针对评估的范围，提出重点对规划区范围进行评估，有条件的城市可以根据实际情况选择对市区（市域）范围进行评估；针对编制要求，提出要进行编制年、评估年以及规划年三年数据和内容对比；针对多角色参与提出要突出公众参与的地位，将公众对城市总规实施的满意度和意见作为评价的重要方面；在城市发展的动态监测方面，提出构建城市空间数据平台，完善年度监测表格；在评估内容方面，强化人口、用地、空间以及产业的评估，适当突出重点，具体为以下八点内容：

- （1）针对宏观背景与重大事件影响的评估；
- （2）规划阶段性目标落实的评估；

- （3）人口规模、结构和空间分布的评估；
- （4）对于建设用地规模、结构、绩效和演变态势的评估；
- （5）城乡空间结构、布局和发展方向的评估；
- （6）针对产业结构、规模和空间布局的评估；
- （7）生态空间与生态安全的评估；
- （8）针对其他强制性内容的评估，包括历史文化名镇、公共服务设施、交通、安全以及市政等方面的内容。

1.2.3 评估依据

（1）关于城乡规划的法律法规、技术标准

①《中华人民共和国城乡规划法》（2008 年）；

《中华人民共和国城乡规划法》第四十六条规定：“省域城镇体系规划、城市总体规划、镇总体规划的组织编制机关，应当组织有关部门和专家定期对规划实施情况进行评估……”。

《中华人民共和国城乡规划法》第四十七条规定：“有下列情形之一的，组织编制机关方可按照规定的权限和程序修改省域城镇体系规划、城市总体规划、镇总体规划”：

上级人民政府制定的城乡规划发生变更，提出修改规划要求的；

行政区划调整确需修改规划的；

因国务院批准重大建设工程确需修改规划的；

经评估确需修改规划的；

城乡规划的审批机关认为应当修改规划的其他情形。

②《城市规划编制办法》（2006 年）；

③《城市用地分类与规划建设用地标准》（GB50137—2011）；

④国家其他有关法律法规及技术规范。

（2）国家、安徽省关于城乡规划的重要政策文件

①住房和城乡建设部文件关于印发《城市总体规划实施评估办法（试行）的通知》（建规[2009]59 号）；

②安徽省人民政府关于进一步加强县城规划建设管理的实施意见（皖政〔2014〕20 号）；

③《安徽省城乡规划改革试点方案》（2017 年）。

（3）评估涉及的相关重要规划

①《皖江城市带承接产业转移示范区规划》（2010 年）；

②《宣城市城市总体规划（2016～2030 年）》；

③《郎溪县国民经济和社会发展第十三个五年规划纲要》；

④《郎溪县城总体规划（2012～2030 年）》；

⑤《郎溪县凌笪乡总体规划（2012～2030 年）》。

1.3 评估对象与范围

《郎溪县凌笪乡总体规划（2012～2030 年）》（以下简称“现行总体规划”）自郎溪县人民政府批准实施以来，较好的指导了凌笪乡城乡建设，对引导城镇发展，拓展城镇空间，完善城镇功能，改善人居环境以及促进凌笪乡经济社会健康发展起到了积极作用。本次凌笪乡总体规划评估对象为《郎溪县凌笪乡总体规划（2012～2030 年）》法定内容，即文本与图集部分。

结合现行总体规划提出的乡域、集镇两个层次的编制内容，本次评估范围为乡域、集镇两个空间层次。乡域范围为凌笪乡现状行政辖区范围，总面积为 145 平方公里。集镇范围按照总体规划确定的规划范围，规划至 2030 年，集镇建设用地控制在 92.38 公顷。

1.4 评估内容

依据《城市总体规划实施评估办法（试行）》，针对凌笪乡的实际情况，本次凌笪乡现行总体规划实施评估主要分为以下六个部分内容：

- （1）城镇的发展方向和空间布局是否与规划一致；
- （2）规划阶段性目标的落实情况；
- （3）制定和实施各项专业规划、近期建设规划以及控制性详细规划的情况；
- （4）规划委员会制度、信息公开制度、公众参与制度等决策机制的建立和运行情况；
- （5）土地、交通、产业、环保、人口、财政、投资等相关政策对规划实施的影响；

（6）规划评估结论及规划实施建议。

2. 凌笪乡总体规划回顾

2.1 《郎溪县凌笪乡总体规划（2012~2030 年）》简介

2.1.1 规划目标

（1）规划期限

规划期限为 2012-2030 年，近至 2015 年，远至 2030 年。

（2）城镇性质

现代农业生态休闲旅游基地，郎溪县东北部旅游服务型中心城镇。

（3）发展目标

凌笪的发展目标主要包括以下几个方面：

经济繁荣活力。建立与社会、环境协调发展的多元化产业结构，维系城镇核心竞争力。

社会平等和谐。实现基本公共服务均等化，改善人居环境和就业环境，提高城镇的归属感和凝聚力，建设和谐社会。

环境安全宜居。坚持生态格局安全的理念，建设资源节约型和环境友好型城镇，实现人与自然的和谐发展。

大力发展乡村旅游，积极打造郎溪东北部地区新型旅游小城镇。

（4）发展战略

以生态健康为目标，确保生态安全。加强区域生态环境联合建设和综合治理，建立稳定的区域生态网络。做好伍员山的生态屏障建设，保护好山区的植被，做好水土保持工作。

加强农业生态保护和建设。划定限制建设地区，有效保护林地、水体等生态敏感地区，积极进行绿化隔离地区、生态廊道等环境工程建设。

严格执行环境排放标准。控制大气、水、噪声和固体废弃物污染，加强重点污染源的监督与管理，优化能源结构，节约使用能源。

（5）人口规模

远至 2030 年，乡域人口为 1.6 万人，其中城镇人口为 0.8 万人。

（6）城镇建设用地规模

规划期末 2030 年，凌笪乡集镇建设用地控制在 92.38 公顷以内，人均建设用地控制在 115 平方米以内。其中，近期 2015 年城镇建设用地控制在 31.80 公顷左右。

（7）城镇化水平

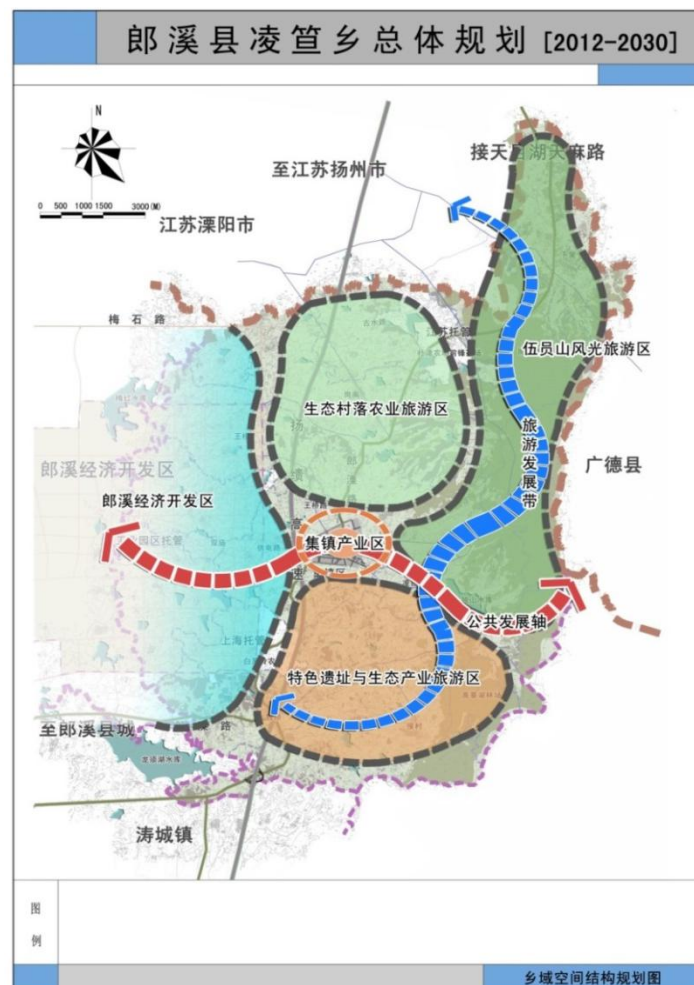
规划远期城镇化水平为 50%。

2.1.2 乡域规划主要内容

（1）乡域空间结构规划

乡域形成“五区、一轴、一带、多点”的整体功能分区结构。

“五区”为东部伍员山风光旅游区、北部生态村落农业区、中部城镇产业发展区和西部县经济开发区、南部特色遗址与生态产业区。“一轴”为公共发展发展轴、“一带”为生态旅游发展带、“多点”为村镇发展组团。



乡域功能分区结构图

——五区

东部伍员山风光旅游区与北部生态村落农业区：以发展节约型、生态型、效益型农业、提高农业产业化、现代化水平。重点发展蔬菜、经济作物、花卉等种植业。同时发展旅游休闲业，发展生态主题旅游。

中部城镇产业发展区：是凌笪的政治、经济、文化中心，以商业金融、贸易业、信息服务业为主。是未来乡域常住人口的主要聚居地，除了将现状集镇区周边村纳入规划的集镇区外，西面规划建设承接郎溪经济开发区。

西部县经济开发区：积极参与县经济开发区建设，努力引导本乡的二产发展与经济开发区衔接。

南部特色遗址与生态产业区：以发展文化主题生态园，大千文化生态园。

——一轴

公共发展轴：连接乡域的三大片区形成的公共发展轴线。

——一带

生态旅游发展带：充分利用生态环境（伍员山），历史文保资源（独山古塔、侯村祠堂、安桥古桥、张大千父母墓），用地条件，交通条件，产业条件等资源条件，形成乡域的生态旅游发展带。此带以农业为主，在保留现有农业格局上，加强观光带的生态建设。

——多点

村镇发展组团，沿郎溧路对外交通干线布局了集镇区及岗南、下吴、钱桥共三个农村居民点，形成凌笪乡主要的村镇密集发展组团。

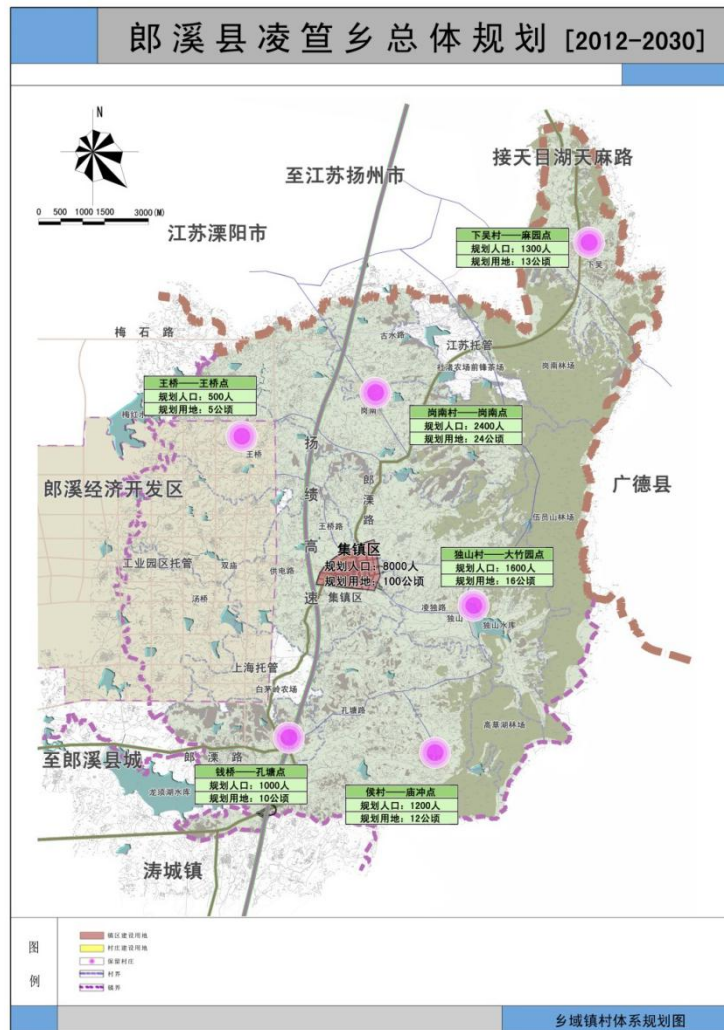
（2）镇村规模等级结构

规划凌笪乡的村镇等级分为 2 级：集镇区、中心村。

集镇区规划人口 0.8 万，合并凌笪村。

中心行政村共计 6 个：王桥、下吴、岗南、独山、钱桥、侯村。每个中心村规划人口如下表。

汤桥、双庙现在由郎溪经济开发区托管。中心村迁并村庄如下：现状方里村并入岗南村。



乡域镇村体系规划图

2.1.3 集镇规划主要内容

(1) 集镇用地总体布局结构

集镇区形成“一中心、双轴，三带、多组团、多节点”的整体布局结构。

一中心：公共活动中心。

双轴：公共服务轴。沿兴凌西路和兴凌北路设置公共设施服务主轴，成为城镇发展的主轴线。

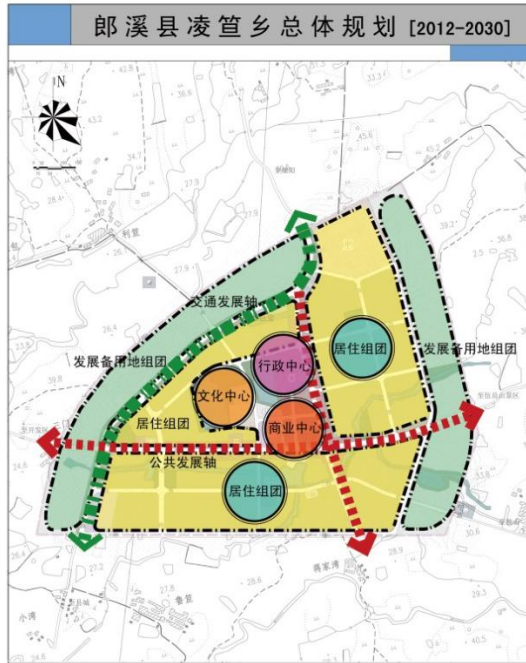
两带：河流滨水景观带和道路景观带。河流滨水景观带：将集镇区河流水系建设成为景观水系，沿河设置公园绿地，形成集镇区宜人的滨水景观休闲带。郎漂公路防护景观带：做好郎漂公路的保护工作，建设景观防护带，形成东西向的郎漂路景观防护带。

多组团：居住组团。生态型的宜居的居住区。

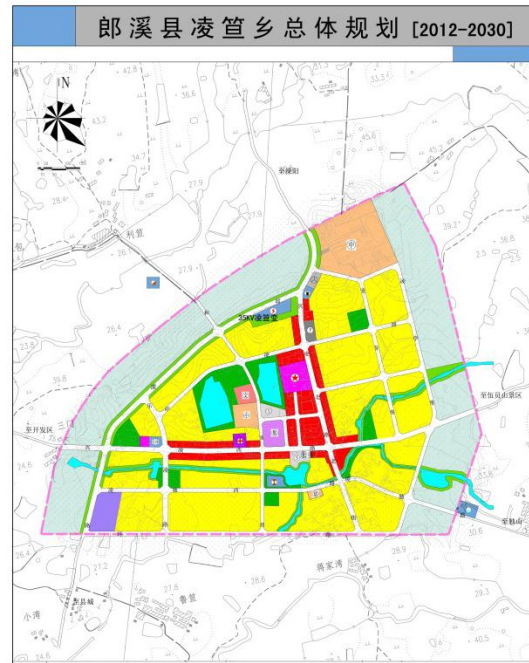
多节点：城镇景观节点。

（2）集镇用地布局

规划至 2030 年，凌笪集镇区人口规模 0.8 万人，建设用地面积 92.38 公顷，人均建设用地面积 115 平方米/人。



集镇功能结构规划图



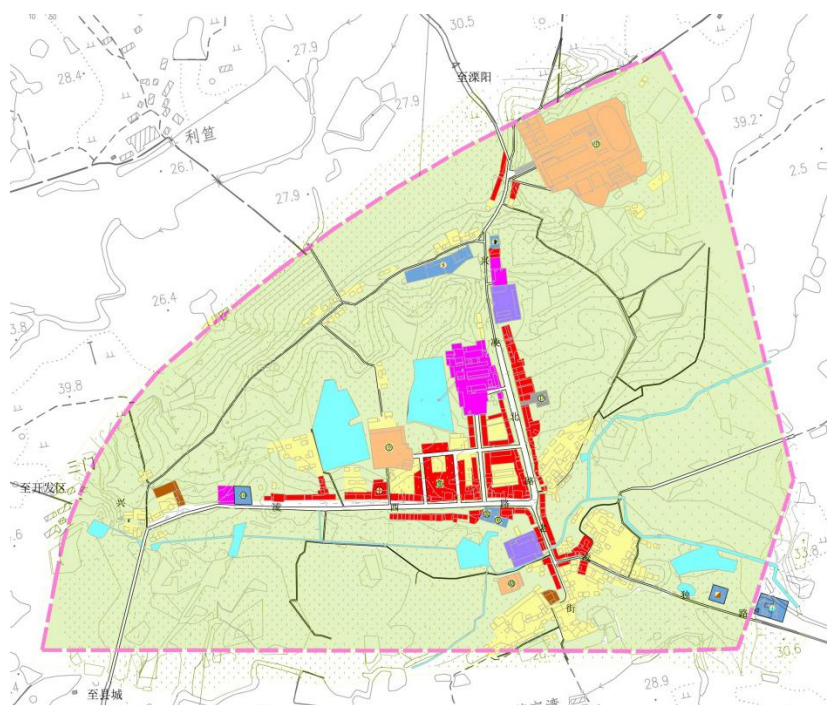
集镇用地布局规划图

2.2 《郎溪县凌笪乡总体规划（2012~2030 年）》实施概况

自现行总体规划获县政府批准实施以来，凌笪乡的城乡建设得到了有效指导和规范，经济社会发展取得了长足进步，城镇功能不断完善，人居环境明显改善，重大项目逐步落实。

（1）交通环境明显改善

乡域交通得到大幅提升，扬绩高速、郎溧公路正在建设中，将加大凌笪乡与郎溪县城和溧阳市的联系，为凌笪乡城镇发展提供了有力支撑。



2012 年集镇现状图



2018 年集镇现状图

（2）休闲旅游蓬勃发展

随着现代农业的发展，凌笪乡域内出现了一批以自然资源、现代农业、美丽乡村为依托的休闲观光基地。如伍员山水农业公园、伍员山景、竹木山水生态园等。



伍员山水农业公园



竹木山水农业园



豪丰生态庄园

（3）城镇布局有待优化

从 2012 年的集镇现状图与 2018 年集镇建设状况相对比可以发现，凌笪乡集镇发展速度不快，各功能板块集聚发展态势不明显，而乡域内现代农业、休闲旅游产业的发展缺乏城镇规划的支撑。

二. 现行总体规划实施评估主要内容

1. 战略方向评估

1.1 总规实施的宏观背景影响评估

宏观背景与重大事件的变化是决定总体规划实施效力的关键要素，也是总体规划修改的前提条件。现行总体规划实施以来，近年来新型城镇化、城乡统筹、生态文明、乡村振兴等战略、理念深入人心，对于城镇的发展思路、模式、重点都产生较大的影响。掌握区域发展态势，融入区域顺势而为，将有利于凌笪乡的综合发展。

1.1.1 政策背景解读

（1）国家新型城镇化在以人为本、生态文明、城市管理、城市品质等方面对城市发展提出新要求

2014 年国务院颁布的《国家新型城镇化规划（2014～2020 年）》对当前城市建设进行了总结，在以人为本、生态文明、城市管理、城市品质、资金保障等方面对现阶段城镇化的建设提出了新的要求。新型城镇化是以城乡统筹、城乡一体、节约集约、生态宜居、和谐发展基本特征，大中小城市、小城镇、新型农村社区协调发展、互促共进的城镇化新路径。新型城镇化建设是党的十八大作出的重要战略部署，加快推进新型城镇化进程，在更长时期保持经济平稳较快发展具有重要战略意义。

新型城镇化提出了现阶段城镇化发展的基本要求，主要为以下几方面内容：一是以人为本：强调以人的城镇化为核心，有序推进农业转移人口市民化；二是生态文明：强调守住耕地红线、划定生态红线；三是城市管理：指出城市规划要由扩张性规划逐步转向限定城市边界、优化空间结构的规划；四是城市品质：在城镇化过程中也要保证城市品质，提出让居民望得见山、看得见水、记得住乡愁；五是资金保障：要完善地方税体系，建立健全地方债券发行管理制度，鼓励社会资本参与城市公用设施投资运营。

2016 年 2 月，中共中央 国务院发布《关于进一步加强城市规划建设管理工作的若干意见》。目标：牢固树立和贯彻落实创新、协调、绿色、开放、共享的发展理念，认识、尊重、顺应城市发展规律，努力打造和谐宜居、富有活力、各具特色的现代化城市，让人民生活更美好。要求：强化城市规划工作，塑造城市特色风貌，完善城市公共服务，营造城市宜居环境，创新城市治理方式。

（2）中央一号文件在田园综合体、乡村振兴、特色小镇等方面对城乡发展提供新支持

①2017 年中央一号文件：盘活集体用地，打造田园综合体

2017 年中央一号文件再次聚焦到三农改革，文件明确提出，允许通过村庄整治、宅基地整理等节约的建设用地，通过入股、联营等方式，重点支持乡村休闲旅游养老等产业和农村三产融合的发展。

2017 年中央一号文件的最大亮点是在推进农业供给侧结构性改革的抓手、

平台、载体方面，提出建设“三区”“三园”加“一体”；其中，“三区”即粮食生产功能区、重要农产品生产保护区、特色农产品优势区；“三园”即现代农业“产业园”、“科技园”、“创业园”；“一体”则是指田园综合体。

②2018 年中央一号文件：实施乡村振兴战略

2018 年中央一号文件，即《中共中央国务院关于实施乡村振兴战略的意见》，全面贯彻党的十九大精神，以习近平新时代中国特色社会主义思想为指导，认真贯彻落实习近平总书记“三农”思想，围绕实施乡村振兴战略定方向、定思路、定任务、定政策，是谋划新时代乡村振兴的顶层设计，为亿万农民送来了政策春风。这为接下来实施乡村振兴战略确定了清晰的路线图。

文件提出，走中国特色社会主义乡村振兴道路，让农业成为有奔头的产业，让农民成为有吸引力的职业，让农村成为安居乐业的美丽家园。文件确定了实施乡村振兴战略的目标任务：到 2020 年，乡村振兴取得重要进展，制度框架和政策体系基本形成；到 2035 年，乡村振兴取得决定性进展，农业农村现代化基本实现；到 2050 年，乡村全面振兴，农业强、农村美、农民富全面实现。

③特色小镇

2016 年 10 月份，住房城乡建设部正式公布了第一批 127 个中国特色小镇名单。同时，根据规划，到 2020 年，将培育 1000 个左右各具特色、富有活力的休闲旅游、商贸物流、现代制造、美丽宜居等特色小镇。

特色小镇，作为加快新型城镇化建设的一个重要突破口，是 2016 年开始从中央到地方都在大力推进的重要任务。国家发展改革委等有关部门支持符合条件的特色小镇建设项目申请专项建设基金，中央财政对工作开展较好的特色小镇给予适当奖励。浙江一批样板小镇给我们的一个重要启示是，优美靓丽的外在形象是小镇吸纳高端要素的依托，其核心内涵则是着眼供给侧，按照新模式订制空间载体，引导生产要素重组配置，形成新供给、新形态的小镇经济。

（3）国家组建自然资源部力推一张蓝图干到底

国家发改委、国土部、环保部和住建部四部委 2014 年联合下发《关于开展市县“多规合一”试点工作的通知》。《通知》要求试点、探索“多规合一”的具体思路，研究提出可复制、可推广的“多规合一”试点方案，形成一个市县一本规划、一张蓝图。

《通知》要求按照资源环境承载能力，合理规划引导城市人口、产业、城镇、公共服务、基础设施、生态环境和社会管理等方面的发展方向与布局重点，探索整合相关规划的控制管制分区，划定城市开发边界、永久基本农田红线和生态保护红线，形成合力的城镇、农业和生态空间布局，探索完善经济社会、资源环境和控制管控措施。

宣城市 2015 年发布《宣城市人民政府关于加强城乡规划管理的实施意见》（宣政秘〔2015〕338 号），要求到 2020 年底，积极推进“多规合一”试点工作，加快建立市域一县域全覆盖的空间规划体系，探索建立全域覆盖、体系完善、部门联动、动态更新的空间规划信息管理平台，不断健全空间规划协调机制。

之前的规划体系，存在主管部门条块分割，各自为政，结果各方资源无法完全匹配的弊端。这是因为，各个部门所制定的专项规划，主要是服务其自身部门管理的需要。多个单一职能部门管理意愿的叠加并不等于整体利益诉求，依其管理需求形成的部门规划具有很大的局限性。即使按照多规合一的思路加以整合，彼此间的沟通成本和效率也存在不少问题，各自的目标、方法甚至标准都不统一，整合的难度很大。

建立完善的国土空间规划体系，首先是要完成顶层架构的搭建。2018 年 3 月 13 日，第十三届全国人民代表大会第一次会议审议国务院机构改革方案。组建自然资源部，将国土资源部的职责，国家发展和改革委员会的组织编制主体功能区规划职责，住房和城乡建设部的城乡规划管理职责，水利部的水资源调查和确权登记管理职责，农业部的草原资源调查和确权登记管理职责，国家林业局的森林、湿地等资源调查和确权登记管理职责，国家海洋局的职责，国家测绘地理信息局的职责整合，作为国务院组成部门。组建强大的自然资源部，一个很重要的目的就是解决空间规划重叠的问题，探索“多规合一”模式下的规划编制，最终实现总书记提出的“一张蓝图干到底”。

1.1.2 区域动态分析

（1）长三角跨区域合作加快推进

2014 年底，习近平总书记视察江苏讲话中指出，江苏要更好辐射和带动安徽发展。2016 年视察安徽时进一步指出，安徽要加快形成东西双向互动、对内

对外联动的开放新格局。《长江经济带建设指导意见》将安徽皖江地区纳入长三角城市群范围之内，2016 年国务院常务会议通过的《长江三角洲城市群发展规划》，提出培育更高水平的经济增长极，到 2030 年全面建成具有全球影响力的世界级城市群；《长江三角洲城市群发展规划》指出要强化都市圈之间的合作和内部跨省边界地区融合发展。2018 年 6 月 1 日，上海西南门户松江与嘉兴、杭州、金华、苏州、湖州、宣城、芜湖、合肥九地宣布共建共享面向长三角的 G60 科创走廊，聚焦规划对接，推动长三角区域产业链、创新链、价值链布局一体化。

郎溪地处皖、苏、浙三省交界，是长三角实施跨区域合作的最佳试验区域。随着“一带一路”、长江经济带、上海自贸区、南京都市圈、皖江示范区、苏南现代化建设示范区、苏南国家自主创新示范区等国家级发展战略不断深入，相应发展规划逐一加快落地，区域新一轮产业调整和产业转移加速，生产基地转移与生产技术输出也将加快。

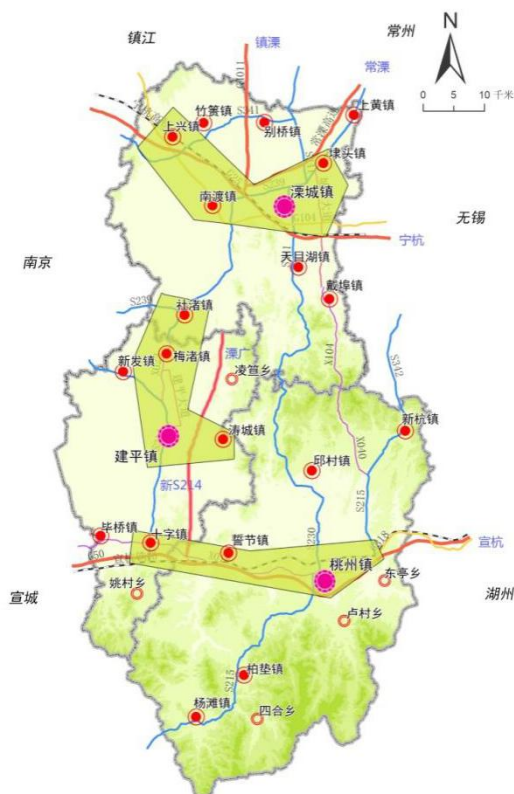
（2）苏皖合作示范区要求天目湖-邱村-凌笪-新杭板块打造融合先导区

苏皖合作示范区，包括地处苏皖交界的溧阳、郎溪、广德三县（市），地域相连，条件相似，合作基础好，是苏皖共享、协调、绿色发展的前沿区。建设苏皖合作示范区，打破分属苏皖两省的体制掣肘，共同探索生态经济和绿色发展模式，创新区域合作共享机制，提升该区域特色竞争力，必将凸显该区域在长三角城镇群格局中的功能地位，并有助于推动长三角城市群更广泛的一体化跨界融合。

《苏皖合作示范区发展规划》明确提出，以创新、绿色、协调、共享、开放理念为引领，坚持市场主导、政府协商，先行先试、先易后难，成本共担、利益共享原则，以绿色、共享为主题，以交通对接、合作联盟建设为突破口，着力推进合作机制创新、设施共建共享、资源环境共保、要素平台共建、生态经济共育，使苏皖合作示范区成为区域价值突显、融合程度较高、生态价值较优、民生福利较为均衡的区域，为苏皖合作乃至其他区域的边界合作发展提供先行示范，为提升长三角整体竞争力作出较大贡献。规划明确苏皖合作示范区的发展目标为：苏皖边界合作创新先行区、长三角都市圈间重要生态经济区、休闲宜居之地和生态旅游目的地。



苏皖示范区空间融合发展图



苏皖示范区产业发展图

天目湖-凌笪-邱村-新杭板块。天目湖镇、凌笪乡、邱村镇和新杭镇为溧阳、郎溪和广德交界镇，处于溧广通道中部，生态一体，为溧郎广三地融合先导区，以共同打造成合作示范区跨界生态旅游和绿色经济区为目标，重点推进矿山联合整治，立足同依天目山麓的良好生态资源禀赋，协同加强风景名胜区、森林公园和生态公益林区等生态红线区域保护。强化伍员山、天目湖、南山竹海和太极洞景区之间的道路交通联系，推动旅游、特色农业的联合开发与营销，做强特色旅游和生态农业。

1.1.3 小结

从国家层面来看，新型城镇化战略对城市和城镇发展均提出新要求，既有田园综合体、乡村振兴、特色小镇等相关支持政策，也有一张蓝图干到底即多规合一的明确要求；从区域层面来看，宣城等安徽城市纳入长江三角洲城市群，苏皖合作意愿和趋势进一步加强。因此，凌笪的发展面临着新的发展机遇和要求，城镇战略定位亟需调整，产业发展亟待转型，空间布局规划有待进一步优化。

1.2 阶段性目标的实现情况评估

1.2.1 阶段性目标规划情况

（1）发展目标

至规划期末，把凌笪乡建设成为布局合理、功能完善、环境优美、交通便捷、配套齐全、产业先进、居住舒适、可持续发展的现代化小城市，宜业、宜居、宜商、宜游的新型城镇。

（2）分项目标

凌笪乡发展分项目标如下表所示。

凌笪乡社会、经济、生态环境规划指标一览表

指标类别	指标名称	2030 年规划值
社会	乡域总人口（万人）	1.6
	乡域城镇人口（万人）	0.8
	城镇化水平（%）	50
	病床数（张/千人）	4
	九年义务教育普及率（%）	100
	青年人口受高等教育比例（%）	15
经济	国内生产总值（亿元）	31.2
	三次产业比例	7.4 : 48.0 : 44.6
环境	单位 GDP 能耗水平（能耗/万元 GDP）	比 2010 年降低 35%
	污水处理率（%）	95%
	工业废水达标排放率（%）	100%
	环境噪声平均值（db）	55

（3）人口规模

①乡域

现状分布（2011 年）：2.56 万人；

规划近期（2015 年）：2.3 万人；

规划远期（2030 年）：1.6 万人。

②集镇

现状分布（2011 年）：0.14 万人；

规划近期（2015 年）：0.28 万人；

规划远期（2030 年）：0.8 万人。

（4）集镇区建设用地规模

现状分布（2011 年）：23.46 公顷；

规划近期（2015 年）：31.8 公顷；

规划远期（2030 年）：92.38 公顷。

1.2.2 经济发展目标实现情况评估

（1）实现情况

自 2012 年开始，凌笪乡经济发展均有稳步增长。2017 年，财政收入完成 8411.2 万元，与 2016 年同比增长 72.4%；全社会固定资产投资完成 6.2009 亿元（其中工业固投 3300 万元），占目标数 207%；规上企业工业总产值完成 7.9 亿元，与去年同比增长 14.5%。现代农业休闲旅游优势更加突出。

产业格局不断优化，农业旅游双轮并进。持续推动农业经济做强，按照“一村一品”发展思路，努力挖掘新型农业经营主体潜力，大力发展茶叶、蜜枣、蓝莓、青虾、水栀子等特色产业，全乡发展形成茶叶种植面积 2 万亩，蓝莓 2000 亩，青虾养殖 5000 亩，水栀子 800 余亩等，发挥规模经济效益。

积极引导农户发展多种形式适度规模经营，培育新型农业经营主体，不断促进农业增收、农民致富。钱桥村、侯村村、下吴村已获得市级特色产业村称号。

大力推进休闲旅游做大，着力打造皖苏边界休闲旅游基地，全域旅游规划编制初步完成，文旅项目招引形势良好，签约亿元以上项目 3 个，在谈项目 5 个。伍员山水、伍员山景等在建农旅文旅项目加速推进。成功举办首届“优莓时光”蓝莓节，提升对外旅游形象。

（2）相关评估

因为当前的经济数据统计口径与前几年发生较大变化，很多指标已经不再统计，分项指标不能一一对应比较，但是从近几年凌笪乡产业发展来看，已能积极融合到苏皖合作的大势中，特别是与溧阳旅游产业的无缝对接，是未来凌笪乡经济发展重要支撑。

1.2.3 人口发展目标实现情况评估

（1）实现情况

2017 年底，全乡户籍人口数据约为 2.83 万人。

（2）相关评估

与 2011 年现状人口数据 2.56 万人相比，近六年凌笪乡全乡人口稳步增长。现行总体规划中规划近期 2015 年人口规模为 2.3 万人，预测呈现缓慢下降趋势，与现实发展趋势不相符。

1.2.4 社会生活目标实现情况评估

（1）实现情况

2012 年至 2017 年以来，医疗、教育、文化等各级社会事业发展稳步推进，扶贫工作得到大力推动，实现多个村庄贫困人口在现行标准下脱贫。

2017 年，投入扶贫项目资金 828 万元，实施产业及基础设施扶贫项目 28 个，全面完成 2017 年度脱贫任务，实现 5 户 12 人建档立卡贫困人口在现行标准下脱贫，实现凌笪村、王桥村、侯村村和下吴村 4 个贫困村高质量高标准摘帽出列。对已脱贫贫困户按照政策不减、帮扶不脱、力度不弱的要求，继续做好跟踪帮助。民生保障持续加强。倾力实施为民办事工程，稳步推进 33 项民生工程。完成农村危房改造 59 户。社会救助体系逐步完善，发放低保 345.43 万元，五保资金 69.42 万元，大病救助 24 人 8.18 万元，临时救助 100 人 34.3 万元，小额救助资金 2.8 万元。

2017 年，全面完成年度新型农村合作医疗任务。城镇居民医疗保险共 779 人参保，参保率达 97.4%，城乡居保缴费人数为 11506 人，达任务数的 117.83%。卫生和计划生育工作有序开展，医共体建设稳步推进，群众满意度持续提升。教育基础设施条件进一步改善，防溺水工作扎实推进，确保校车安全。文化服务更加丰富。高标准建成凌笪乡综合文化服务中心和附属健身休闲广场，为群众提供图书、健身、文化等各项服务活动，配合上级做好美丽郎川行等各项文艺下乡巡演，送电影下乡，农家书屋等惠民工程，不断拓宽文化服务范围，创新载体，打造好促进文明建设的有效载体和展现百姓良好精神风貌的广阔平台。群众的获得感进一步提升。

（2）相关评估

凌笪乡的社会服务设施总体发展良好，投入逐年加大，特别是文化设施建设，

现已建有高品质、标准化的乡综合文化服务中心，是乡镇发展成果的一大亮点。

1.2.5 环境保护目标实现情况评估

（1）实现情况

近年来凌笪乡政府持续加大环境治理、生态保护工作力度和投资力度。实施农村环境连片整治，抓好农村污水处理设施建设，重点整治农村面源污染，加强规模化畜禽养殖污染防治。狠抓秸秆禁烧，推进秸秆综合利用。高度重视饮用水源地保护，努力建设节水型社会。强化森林资源保护和林地征占用管理，大力实施森林增长工程，积极开展植树造林和绿道建设，让凌笪天更蓝、山更青、水更净、空气更清新。

高标准完成乡镇政府驻地建成区整治任务。先后组织实施了集镇整治创建“133 工程”、“13368 工程”，建设完成森林公园景观改造提升工程、农贸市场污水管网改造、老街特色风貌改造、背街小巷硬化、河道治理、集镇道路沿线绿化景观提升、停车场等项目，极大地改善了集镇的人居环境和面貌，补齐了公共服务基础设施建设短板，于 2017 年 9 月 23 日代表郎溪县顺利通过乡镇政府驻地建成区整治省级验收。

美丽乡村建设取得阶段性成效。王桥村中王中心村迅速推进省级中心村建设任务。结合重点自然村整治项目，完成了凌独路、张花战备路两侧环境整治，大力实施道路绿化带、绿化节点和景观节点建设。

大力开展农村“三大革命”，实施完成 2017 年度 250 座非卫生厕所改造任务。生产生活基础设施建设全面提速。农村道路畅通工程高质量完成，完成小型水利工程改造提升项目塘坝清淤 50 口，沟渠清淤整治 5 条，新建泵站 3 座。

绿色环保工作得到重点落实。环保督察整改实时进行，按照问题排查不留死角和盲点的要求，对全乡进行“地毯式”再排查、再整改，做到环保督察全覆盖；秸秆禁烧工作卓有成效，组织落实夏（秋）季秸秆禁烧工作。全面推行“河长制”工作。

（2）相关评估

近几年，农村环境已有极大改善，污水、垃圾、厕所得到了进一步整治。但垃圾无害化处理率、污水集中处理率仍与国家关于农村三大革命相关要求还有较

大差距，建设有待加强。

1.2.6 小结

总体而言，规划实施期内，凌笪经济发展相稳中有进，旅游产业发展态势良好，但是对照新型城镇化发展目标，凌笪的社会服务设施、环境保护设施等仍应得到进一步重视，水平有待进一步提升。

2. 全域系统评估

2.1 乡域镇村体系实施评估

2.1.1 镇村体系结构、等级、规模实施评估

（1）规划内容

规划凌笪乡的镇村等级结构分为 2 级：集镇区、中心村。

集镇区规划人口 0.8 万，合并凌笪村。

行政村共计 6 个：王桥、下吴、岗南、独山、钱桥、侯村。每个中心村规划人口如下表。

汤桥、双庙现在由郎溪经济开发区托管。中心村迁并村庄如下：现状方里村并入岗南村。

凌笪乡乡域村镇人口规划一览表

序号	村庄名称	户数（户）	人口（人）	撤并方向
集镇				
1	凌笪	2660	8000	
村庄				
1	侯村	400	1200	侯村行政村内自然村向侯村庙冲居民点撤并
2	独山村	500	1600	独山行政村内自然村向独山村大竹园居民点撤并
3	岗南村	800	2400	岗南行政村内自然村向岗南村居民点撤并
4	王桥村	180	500	王桥行政村内自然村向王桥村居民点撤并
5	钱桥村	300	1000	钱桥行政村内自然村向王桥村孔塘居民点撤并

序号	村庄名称	户数（户）	人口（人）	撤并方向
6	下吴村	420	1300	下吴村行政村内自然村向下吴村麻园居民点撤并
合计		5260	16000	



现行总规乡域镇村体系规划图

（2）实施情况和评价

行政区划：原由郎溪经济开发区托管的汤桥、双庙两个行政村，现已交还凌笪乡政府管理；方里村并未并入到岗南村。现行总体规划对行政区划的调整，与现实发展存在偏差。

集镇区：2017 年凌笪乡集镇区现状居住人口约 2200 人，现行总体规划近期 2015 年人口规模预测为 0.28 万人，远期 0.8 万人。从人口预测来看，实际发展暂达不到规划预测。

中心村：根据凌笪乡中心村建设的发展要求，共布局中心村 10 个，原则上每个行政村布局 1 处中心村。已建乡驻地与美丽乡村数量为 6 处，分别为凌笪乡驻地、岗南中心村、王桥中心村、三关地中心村、董树头美丽乡村、孔塘中心村，

具体中心村布局如下表所示。

现行总体规划的中心村布局 and 数量，与现状发展和远期计划不相符。

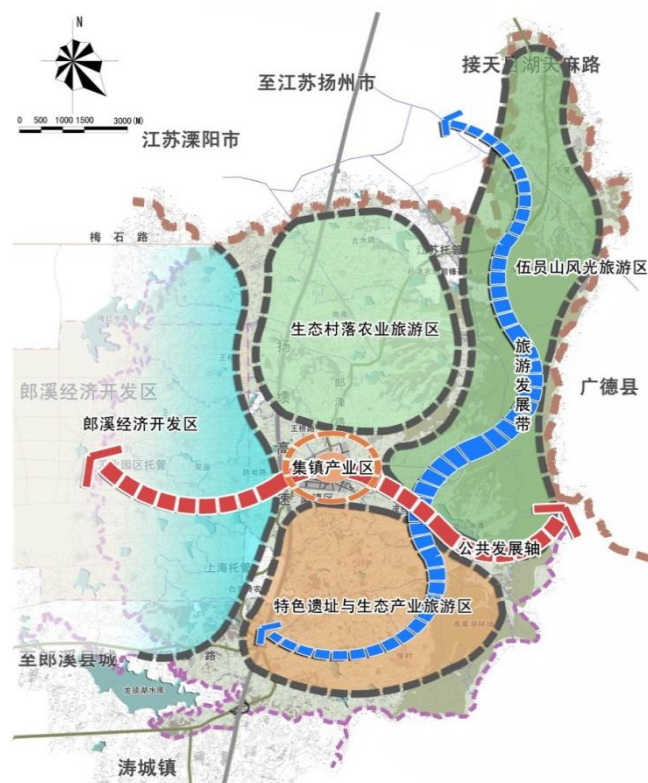
凌笪乡中心村布局一览表

类别	行政村	乡驻地/美丽乡村	所在自然村	建设情况
1	凌笪村	集镇区	——	已建
2	岗南村	岗南中心村	岗南街道+岗南自然村	已建
3	王桥村	王桥中心村	中王、下王	已建
4	独山村	三关地中心村	三关地	已建
		董树头美丽乡村	董树头	已建
5	钱桥村	孔塘中心村	孔塘	已建
6	汤桥村	陈家门中心村	陈家门	未建
7	双庙村	西保中心村	西保	未建
8	候村	候村中心村	候村	未建
9	下关村	麻园中心村	麻园	未建
10	方里村	鹤飞塘中心村	鹤飞塘	未建

2.1.2 乡域空间结构实施评估

（1）规划内容

乡域形成“五区、一轴、一带、多点”的整体功能分区结构。



现行总规乡域空间结构规划图

“五区”为东部伍员山风光旅游区、北部生态村落农业区、中部城镇产业

发展区和西部县经济开发区、南部特色遗址与生态产业区；

“一轴”为公共发展发展轴；

“一带”为生态旅游发展带；

“多点”为村镇发展组团。

（2）实施情况和评价

现行总体规划的“五区”空间结构与行政区划密切相关，由于行政区划有较大调整，现有空间结合布局已不能适应当下发展需求，并与现有凌笪乡全域旅游规划有较大差距。

2.1.3 乡域旅游发展实施评估

（1）规划内容

旅游定位：充分发挥生态资源伍员山的特色优势，以发掘人文、自然旅游资为重点，正确处理发展旅游业与带动地方经济发展的关系，做好自然生态与历史文化的保护工作，积极融入区域旅游线路，将凌笪建设成为凌笪积极打造郎溪东北部的休闲旅游服务中心，发展成为区域的重要旅游中转站。

重点旅游区域：包括凌笪文化遗址旅游区（含独山古塔、侯村祠堂、安桥古桥、张大千父母墓等）、生态产业旅游区（结合集镇区西部产业园区建设）、生态村落与生态农业旅游区（结合村庄建设多处）、伍员山脉特色主题旅游区（含独山水库、十思园农家乐等）。

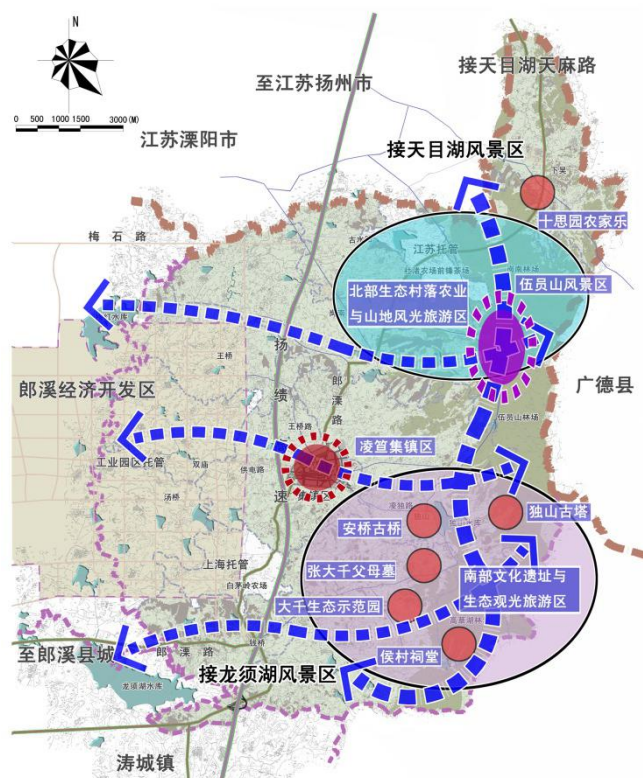
旅游服务中心与旅游道路：在集镇区设置一级旅游服务中心，设置游客集散中心，配套星级宾馆和经济型宾馆，配套高中档餐饮、购物、娱乐与休闲设施。一级旅游服务中心服务于凌笪乡域和周边知名景点的游客。

在下吴中心村设置二级旅游服务中心，主要服务于北部生态村落农业与山地风光旅游区。在侯村中心村设置二级旅游服务中心，主要服务于南部特色遗址与生态产业旅游区。二级旅游服务中心设置游客集散点，配置经济型宾馆，配置中档餐饮、购物、娱乐与休闲设施。

旅游道路分为两级，郎溧快速通道为一级旅游道路。规划凌独路、环山路、孔塘路、王桥路为二级旅游道路。

区域旅游整合发展：做好凌笪组团的旅游资源整合，重点整合伍员山山景区

和位于独山、侯村的独山古塔、侯村祠堂、安桥古桥、张大千父母墓等自然和历史文化旅游资源。

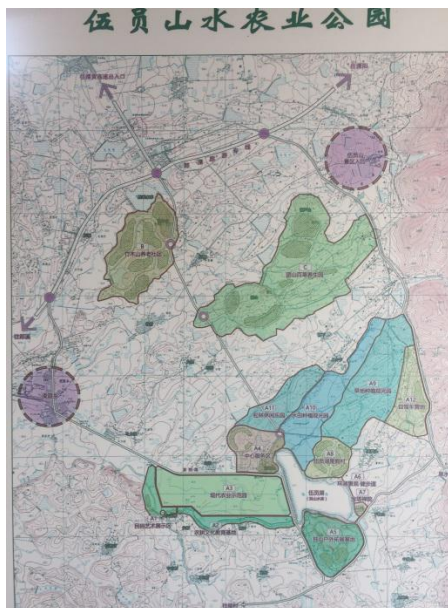


现行总规乡域旅游发展规划图

（2）实施情况和评价

现行总体规划对凌笪乡域旅游发展总体定位较为准确,但在旅游设施方面尚未落实到位,特别是游客集散中心、旅游服务中心等基本未建设。在区域旅游整合方面,缺少与溧阳大旅游发展空间的融合,积极融入溧阳旅游发展是凌笪乡旅游发展的大趋势。

随着凌笪乡全域旅游规划的编制和乡域内伍员山水农业公园、伍员山景等重大旅游项目的入驻,近期需要落实建设用地高达 30 公顷以上,因此,通过评估凌笪乡应重新审视旅游发展在凌笪乡产业发展的地位。



伍员山水农业公园



伍员山景



项目区位图

2.1.4 小结

（1）应着力加强与江苏省溧阳市的区域协调和联动，特别是旅游产业发展应与溧阳无缝对接，落实乡域内新增旅游项目的发展用地。

（2）应重新审视乡域镇村体系结构、规模、等级结构；结合全域旅游规划，重视全域建设发展，落实近期重点项目用地需求；因地制宜，布局集镇发展用地，适应当前实际发展需求。

2.2 规划区与集镇区规划评估

2.2.1 规划区统筹规划评估

（1）规划内容

①规划区范围划定

乡规划区的范围为凌笪乡集镇区及周边需要控制区域，规划区面积 1.3 平方公里。在城镇规划区范围内进行的土地使用和建设活动，均应执行本规划。

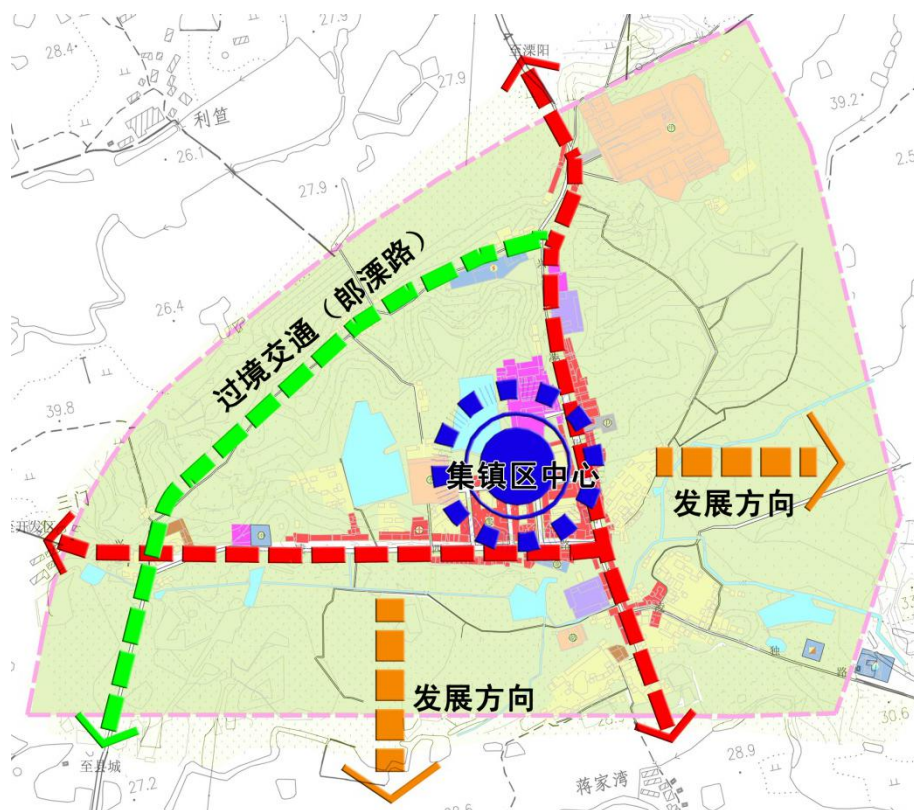
凌笪乡乡域建设用地规模预测表

用地名称			用地面积（公顷）	比例（%）
城镇总体规划用地			130.84	100
城镇建设用地			92.38	83.35
水域和其他用地	其中	农林用地	35.23	16.65
		水域	5.51	4.21
		备用地	29.72	12.44

②集镇区发展方向选择

根据凌笪乡用地建设适宜性评价分析，凌笪乡北侧、西侧空间局促，分布有对外交通郎溧公路和工业区的东扩，不宜跨越对外交通向北、向西发展；集镇区东侧有少许农田，空间较为充裕，可作为集镇区空间扩展的方向选择；南侧用地平坦广阔，多为荒草地，开发限制较少，是凌笪规划期内的主要发展方向。

综上所述，凌笪乡集镇区的用地发展方向可概括为：“北抑、西控、东扩、南进”。



现行总规城镇发展方向引导

（2）实施情况和评估

2012 年发展至今，集镇区建设用地发展基本没有增量，没有大型的开发用地需求，城镇发展基本维持原有现状，现行总体规划的城镇发展方向也没有得到充分的落实。经过调研可知，现在集镇区发展策略基本以适度发展思路为主，总体空间以“扩西北，收东南”为发展导向，因此，现行总体规划的城镇发展方向与现实发展和未来空间拓展方向不相符。

2.2.2 集镇空间结构评估

（1）规划内容

集镇区形成“一中心、双轴，三带、多组团、多节点”的整体布局结构。

一中心：公共活动中心。

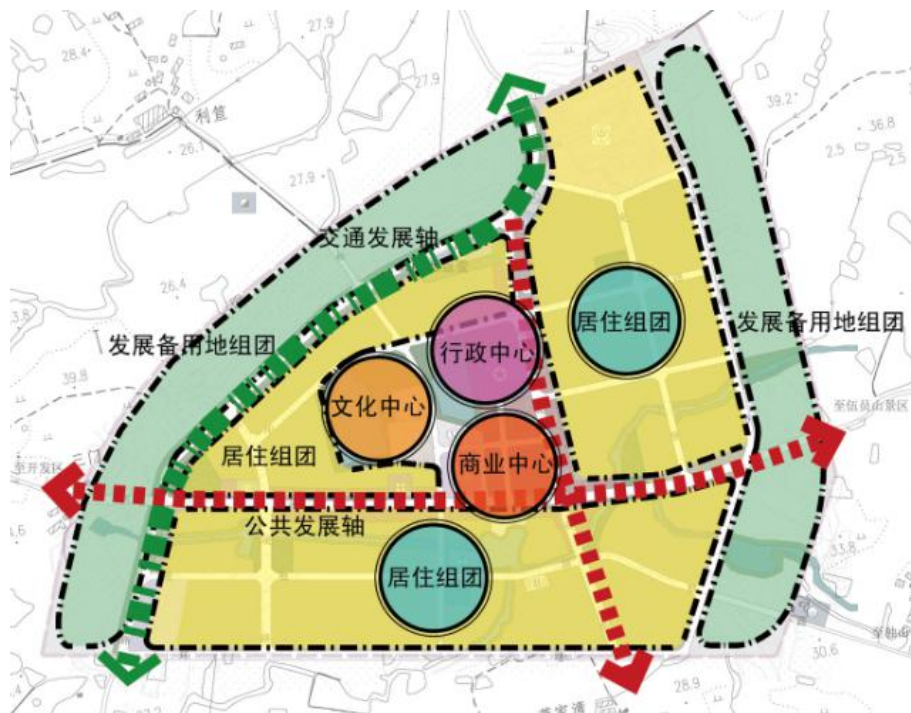
双轴：公共服务轴。沿兴凌西路和兴凌北路设置公共设施服务主轴，成为城镇发展的主轴线。

两带：河流滨水景观带和道路景观带。河流滨水景观带——将集镇区河流水系建设成为景观水系，沿河设置公园绿地，形成集镇区宜人的滨水景观休闲带。

郎溧公路防护景观带——做好郎溧公路的保护工作，建设景观防护带，形成东西向的郎溧路景观防护带。

多组团：居住组团。生态型的宜居的居住区。

多节点：城镇景观节点。



集镇空间结构规划

（2）实施情况和评估

“一中心”依托政府驻地，集镇区现已建设综合文化中心和集镇公园，形成了集镇公共活动中心；“双轴”依托现有道路体系，已然成形，通过乡政府驻地整治，城镇风貌已有大幅提升。

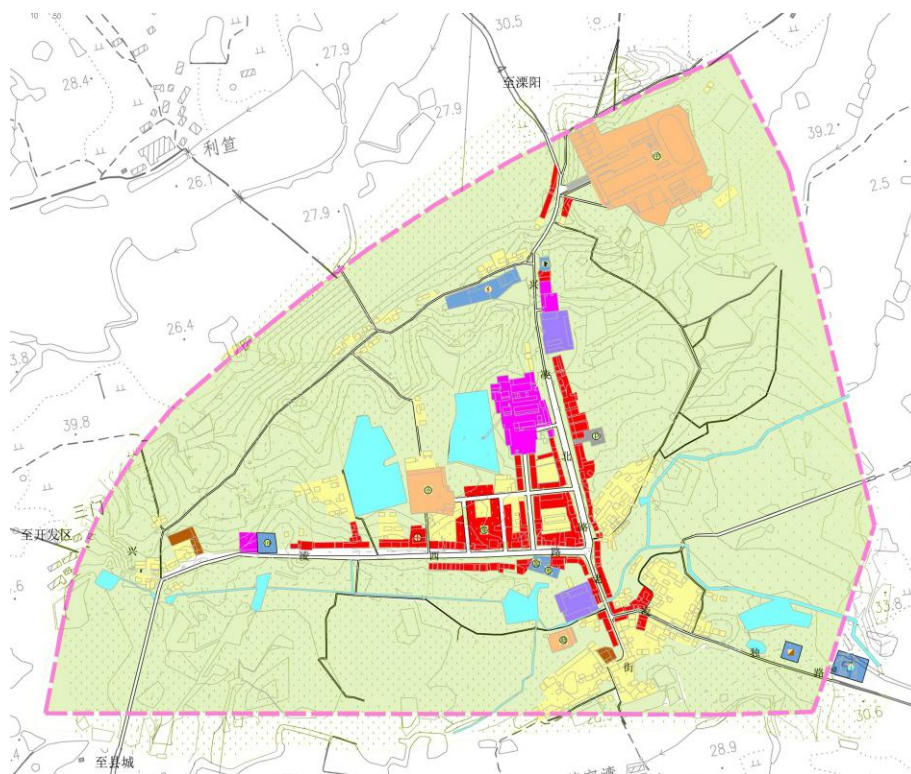
由于规划年限尚未达到，其他空间结构体系尚未形成，现实发展和规划要求差距加大。

2.2.3 集镇区用地布局评估

（1）规划内容

①现状布局

凌笪集镇现状用地范围东至兴凌北路，西到三中路，南达老街总用地面积为23.46公顷。



现行总规集镇现状图

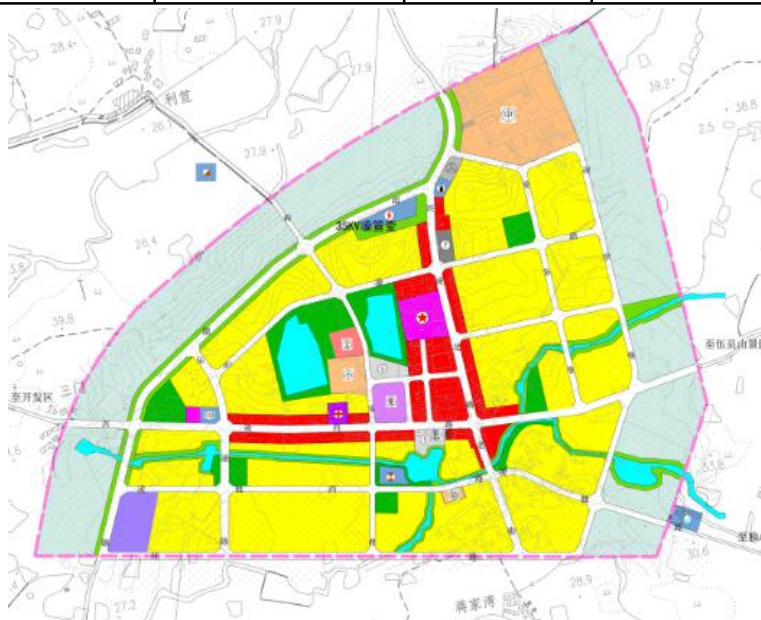
②规划布局

规划至 2030 年,集镇区建设用地 92.38 公顷,人均建设用地 115.48 平方米。其中居住用地 40.67 公顷,占建设用地的 44.02%;公共设施用地 16.64 公顷,占建设用地的 18.01%;仓储用地 1.24 公顷,占建设用地的 1.34%;道路用地 12.86 公顷,占建设用地的 13.92%;绿地 19.55 公顷,占建设用地的 21.16%,其中公共绿地 6.83 公顷,占建设用地的 7.39%。

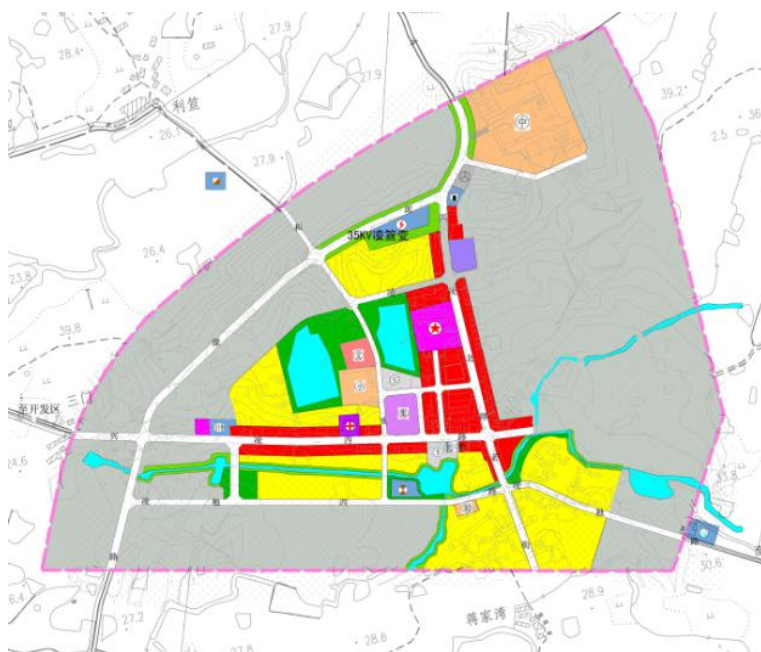
凌笪乡城镇建设用地平衡表

序号	用地类别代码	用地名称	用地面积 (公顷)	占建设用地 (%)	人均用地 (平方米)
	大类				
1	R	居住用地	40.67	44.02	50.18
2	C	公共设施用地	16.64	18.01	21.75
3	W	仓储用地	1.24	1.34	1.63
4	S	道路广场用地	12.86	13.92	16.08
5	T	对外交通用地	0.18	0.19	0.24
6	G	绿地	19.55	21.16	25.56
	G1	公共绿地	6.83	7.39	8.54
	G2	生产防护绿地	12.72	13.77	15.9
7	U	市政公用设施用地	1.24	1.36	1.63

序号	用地类别代码	用地名称	用地面积 (公顷)	占建设用地 (%)	人均用地 (平方米)
	大类				
	合计	建设用地	92.38	100	115.48
8	E	水域和其他用地	5.51	——	——
9	Ku	发展备用地	33.93	——	——
		规划区总用地	131.82	——	——



现行总规集镇用地布局规划



现行总规集镇近期用地布局规划

(2) 实施情况和评估

根据现状调查统计，至 2017 年底，凌笪乡现状城镇建设用地约为 33.18 公顷。

凌笪乡集镇城镇建设用地现状一览表

序号	类别名称		面积（公顷）
1	居住用地（R）		13.53
2	公共设施用地（C）		11.29
	其中	行政管理用地（C1）	1.86
		教育机构用地（C2）	4.54
		文体科技用地（C3）	0.03
		医疗保健用地（C4）	0.18
		商业金融用地（C5）	4.62
		集贸市场用地（C6）	0.06
3	生产设施用地（M）		0.26
4	仓储用地（W）		0.39
	道路广场用地（S）		2.92
5	其中	道路用地（S1）	2.7
		广场用地（S2）	0.22
6	工程设施用地（U）		1.34
	其中	公用工程用地（U1）	1.29
		环卫设施用地（U2）	0.05
7	绿地（G）		2.15
	其中	公共绿地（G1）	2.15
8	建设用地		31.88

注：以上数据不含未纳入现行总体规划城镇建设范围内的相关用地。

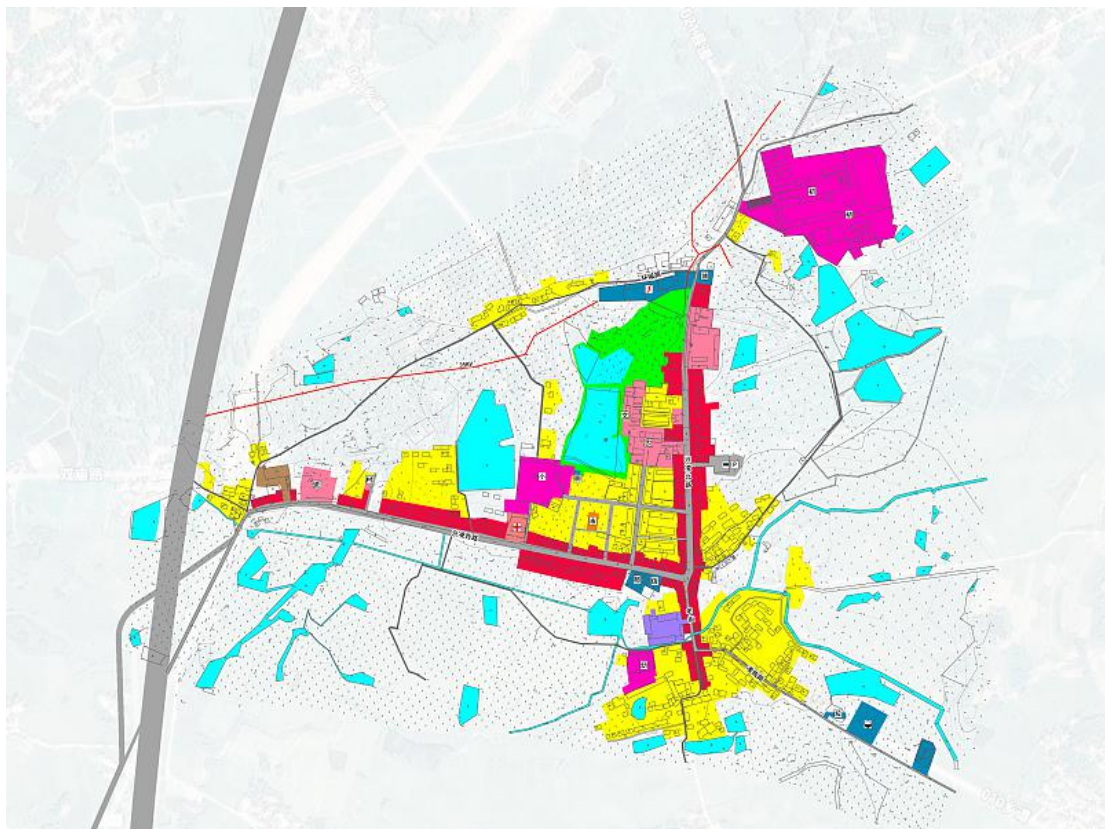
现行总体规划 2012 年现状城镇建设用地面积为 23.46 公顷，其中现状用地中未统计道路两侧的临街退让空间，因此，与 2017 年底集镇区的数据比较差距加大。2017 年底，集镇区内主要增加了公共设施、工程设施、公共绿地等用地，城镇空间变化较小。

公共设施用地：新增 1 处综合文化服务中心，占地面积 300 平方米；

工程设施：新增 1 处污水处理厂，占地面积 0.33 公顷；

公共绿地：结合乡政府西侧水塘，新建了 1 处公园绿地；在集镇北侧结合空闲地，新建了 1 处公园绿地，共占地 2.15 公顷；

道路用地：没有新增建设量，在原有基础上对道路进行了修缮、加固等。



2017 年集镇区用地现状图

2.2.4 小结

（1）应结合现有城镇发展需求，将乡域内多个项目需要在乡域内落实，如伍员山水发展用地、伍员山景发展用地以及未来需要预留的建设用地，现行总体规划划定的规划区范围已不能适应当前的城乡发展需求。

（2）现行总体规划中所预测的城镇发展方向，与乡镇现今及未来发展方向不相符合。

（3）集镇新增建设用地增量较少，和现行总体规划中近期建设规划差距较大，存在较大的实施偏差。

2.3 生态空间及生态安全评估

2.3.1 绿地系统评估

（1）规划内容

规划绿地 19.55 公顷，占城镇建设用地的 21.16%；其中公共绿地面积为 6.83

公顷，占城镇建设用地的 7.39%。

绿地系统:规划形成“点一线一面”相结合的绿地系统，充分满足居民日常生活、游憩娱乐的需要，美化集镇区环境、塑造生态城镇的景观。主要由公园、滨河绿带、防护绿带、街头绿地等组成。

防护绿地规划:沿重要道路设防护绿化带。沿 35kV 高压线设 20 米防护绿带，高压走廊的绿化植物应以低矮灌木及宿根花卉、草坪、地被植物为主，成片状群植。

生态绿地规划:尽可能保留集镇区周边现有的农田、果园、水系及林带，构筑城镇生态绿地系统。通过绿色廊道将绿地引入城区内部。

河流水系规划:疏浚河道，清除其中的垃圾与违章搭建，恢复景观河道，两侧设置滨水景观绿化带。

（2）实施情况和评估

①公园绿地

集镇区内现状已建设 2 处公园绿地，分别为乡政府西侧和集镇区北侧公园绿地，总面积 1.65 公顷（含水系），人均公园绿地面积 4.5 平方米，绿地建设量较大，提升较为明显。



乡政府西侧



集镇区北侧公园

②防护绿地、生态绿地、河流水系

集镇区尚未按照现行总体规划的要求设置防护绿地，基本维持现状情况。生态绿地基本得到了保证；集镇内河流水系通过乡镇驻地规划整治，部分河流水系已得到整治，其它水系也在逐步被列入整治计划。

2.3.2 环境保护规划实施评估

（1）规划内容

大气质量：规划期内大气质量保持在二级标准。

地表水水质：规划期内地表水的水质达到Ⅳ标准以上。

噪声：交通干道环境噪声平均值不超过 65 分贝，区域环境噪声平均值不超过 55 分贝；按功能分区的环境噪音标准进行控制。

为实现总体规划目标，参照国家有关标准，将集镇区规划建设用地划分为三类环境功能区，制定相应的环境质量控制指标。

环境功能分区一览表

功能区	分布类型	环境质量控制指标			
		环境空气质量 标准	噪声达标 程度	DB (A) 值	
				昼	夜
I类区	环境较好的居住区、行政办公区和部分公共绿地	保证二级以上标准	二级	<50	<40
II类区	环境一般的居住区、商业居住混合区	保证二级标准	二级	<55	<45
III类区	环境较好部分仓储区，即成片的工业用地和部分仓储用地	符合二级标准	二级	<60	<50

（2）实施情况和评价

①大气环境实施情况

集镇区与村庄居民生活目前主要使用灌装液化气，大气污染较轻，全年空气质量达到国家Ⅱ级标准要求。但乡域内存在大型的矿业企业，如南方水泥厂还在开采中，对乡域内大气环境质量影响较大。

②水环境实施情况

乡域内饮用水水源地（独山水库）水质达标率为 100%，饮用水水质总体良好。乡域内其他水库水系保护均较好，但部分支流水系存在一定的污染，需要加大整治力度。

凌笪污水处理厂正在建设中，主要服务范围为集镇区及周边村庄，建成后，将有效解决集镇区内污水问题。

2.3.3 小结

（1）集镇区内公园绿地建设已见初步成效，为城镇居民提供了较为丰富的文化活动的场地，但集镇区内尚未构建完整的绿色生态体系，街头绿地、滨河绿带组成的点线面相结合的绿地系统有待形成，绿化覆盖率和人均绿地指标有待提高。

（2）大气环境质量、水环境质量总体达到现行总体规划要求，乡镇下一步工作重点应是通过矿山整治，解决采矿业对乡镇的大气环境所造成的污染。

2.4 公共安全设施实施评估

2.4.1 防洪规划实施评估

（1）规划内容

①防洪标准

集镇区的防洪标准为 20 年一遇。

②防洪措施

沿河流两侧修建防洪堤，在堤两岸布置防护绿地；重点防洪部位在高标准防洪堤基础上加高加固。

加强河道疏通、清理，严禁向河床倾倒垃圾、杂物。

完善低洼地带排水设施和排涝泵站建设。在集镇区内靠近河流设 1 个排涝泵站，将集镇区内的雨水排入河中。

（2）实施情况和评价

集镇区满足 20 一遇的防洪标准。

凌笪乡境内没有大的河流水系，汛期防洪对象主要为境内的独山水库和胜利水库。独山水库 2004 年除险加固完成，水库坝型为均质土坝，目前工程运行良好，无隐患。胜利水库 2012 年除险加固完成，水库坝型为均质土坝，目前工程运行良好，无隐患。

2.4.2 抗震规划实施评估

（1）规划内容

①抗震设防标准

各种建筑物、构筑物均按七度设防。严格按照国家抗震规范设计、建造。

②避震疏散

避震场地本着就近、安全、方便的原则。紧急避震疏散场所的服务半径为 500 米，以居住区中心绿地、小型广场、小学等空旷场地为主；固定避震疏散场

所的服务半径为 2-3 公里，以城镇公园、广场、中学等场地为主。

集镇区的主要干道规划为疏散通道，沿道路两侧的建筑物应考虑震毁坍塌距离，退后红线足够距离，防止地震时阻断道路。

（2）实施情况和评价

凌笪乡位于中国地震动参数区划图中地震动峰加速度 0.05g 区域，现状一般建筑物按照 6 度设防，重要建筑按照 7 度设防。目前集镇区内建筑抗震能力均较低，达不到现行总规所规定的“各种建筑物、构筑物均按七度设防”的抗震设防标准要求。

2.4.3 消防工程规划实施评估

（1）规划内容

①消防站

集镇区内共规划 1 处消防站，位于集镇区兴凌西路上，占地 1319 平方米。消防站为集镇区消防指挥中心，逐步配备指挥车、勤务车、火物照明灯、抢险救援车等车辆，建设较先进的有线无线火灾报警与消防通信指挥系统。有限通讯设备能够同时受理两起火灾信号，指挥中心与消防站建立通信专线，有线无线通信网络覆盖全区，建立重点单位（市政、供水、供电、救护等）调度专线。

②消防水源

消防供水与市政生活用水为同一管网系统，给水水源规划时统一考虑供水能力。管网末端消火栓水压不小于 0.15Mpa，流量不小于 15 升/秒，在管网压力低地区修建供水增压站。

③消防通道与建筑消防

消防通道最小净空 4 米×4 米；新建扩建道路时，消防通道可与城镇道路合用，最窄不得小于 6 米。

沿街建筑连续长度超过 160 米时应设消防通道，每 80m 应设人行消防疏散出口。

（2）实施情况和评价

凌笪乡现状设有一处消防站，位于乡派出所内，但消防人员和设施配置明显不足，仅有一台的消防车辆处于废弃状态，集镇区道路上未设置消火栓，乡镇消

防能力亟待改善。

2.4.4 人防工程规划实施评估

（1）规划内容

确定凌笪战时留城人口的比例为 40%，人均占有人防工程 1 平方米。则按照总体防护的要求，安排好掩蔽工程、疏散手段和场地的建设。可结合绿化广场、小区地下停车库、体量较大的办公楼、较大型的工业企业的建设逐步建立起地下人防工程；并逐步形成镇级人防地下通信、医疗、消防、物资保障、水电供应、交通符合总体防护要求的城镇人防工程系统。

考虑到平时防灾、战时疏散的要求，确定设立疏散通道，城镇对外交通每个方向应至少有两条公路，以保证救灾与疏散交通的畅通。

在人流集散的车站、大型商场、影剧院、旅馆、医院、学校、政府机关等处修建一定规模的平战结合的掩蔽工事；成片居住区可按居住面积的 2%设置人防工事；车站、桥梁、铁路、对外公路及重要生命线工程要作为重点防护目标，设置专门的工程抢修系统。

（2）实施情况和评价

目前凌笪乡集镇区内尚无人防掩蔽工程设施。

2.4.5 小结

对照现行版总规，从公共安全设施实施情况看，目前集镇区防洪排涝的建设已满足规划要求，但其他公共安全设施方面建设尚显不足，亟待加强。

3. 民生设施评估

3.1 综合交通体系实施评估

3.1.1 乡域交通实施评估

（1）规划内容

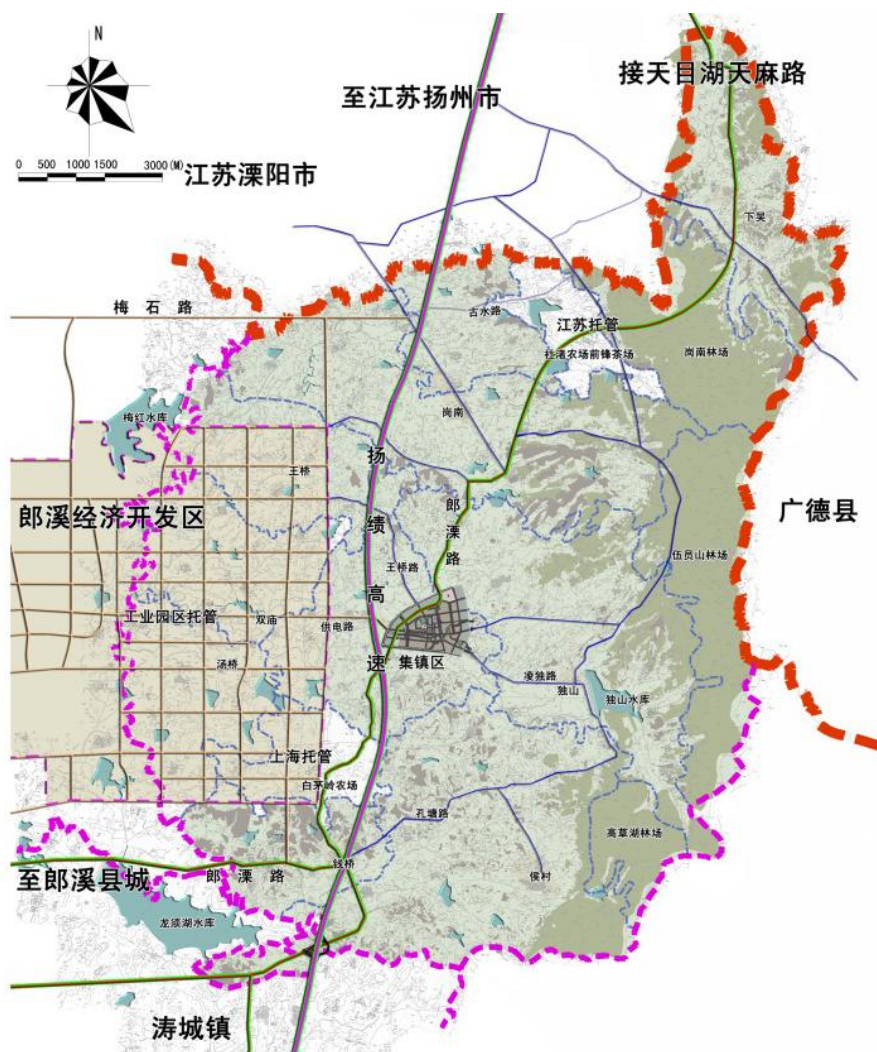
高速公路：扬绩高速公路（在建），在凌笪乡设置出入口 1 处，位于集镇区

西北角。

扬绩高速公路的建设将与乡域内宣广高速、国道及省道共同形成较为快速便捷的对外公路交通体系，将大大改善郎溪县对外交通条件，强化郎溪县与宣城市区、江苏省的经济联系，极为有效的提升郎溪县的区域联系度，促进郎溪县跨越式发展态势的形成。但于此同时，扬绩高速对郎溪县城市发展与建设布局也将产生重大的影响。

区域快速通道：郎溧快速通道（规划），郎溪县城至溧阳。

乡域路网分为县、乡道、村道三个等级。县道达到二级公路标准，乡道达到三、四级公路标准，生产路路面宽 3.5 米以上。



乡域交通体系规划图

（2）实施情况和评价

现状道路交通建设较好的执行了现行总体规划的发展要求，扬绩高速公路、郎溧快速通道，两条区域性的大通道正在如火如荼的建设中，全线建成通车后将

大大提升凌笪对外交通条件；乡域内县道、乡道、村道建设情况良好。



郎漂快速通道（部分路段在建）

3.1.2 集镇交通实施评估

（1）规划内容

集镇区道路交通系统：形成“两横、两纵”的主干道系统。

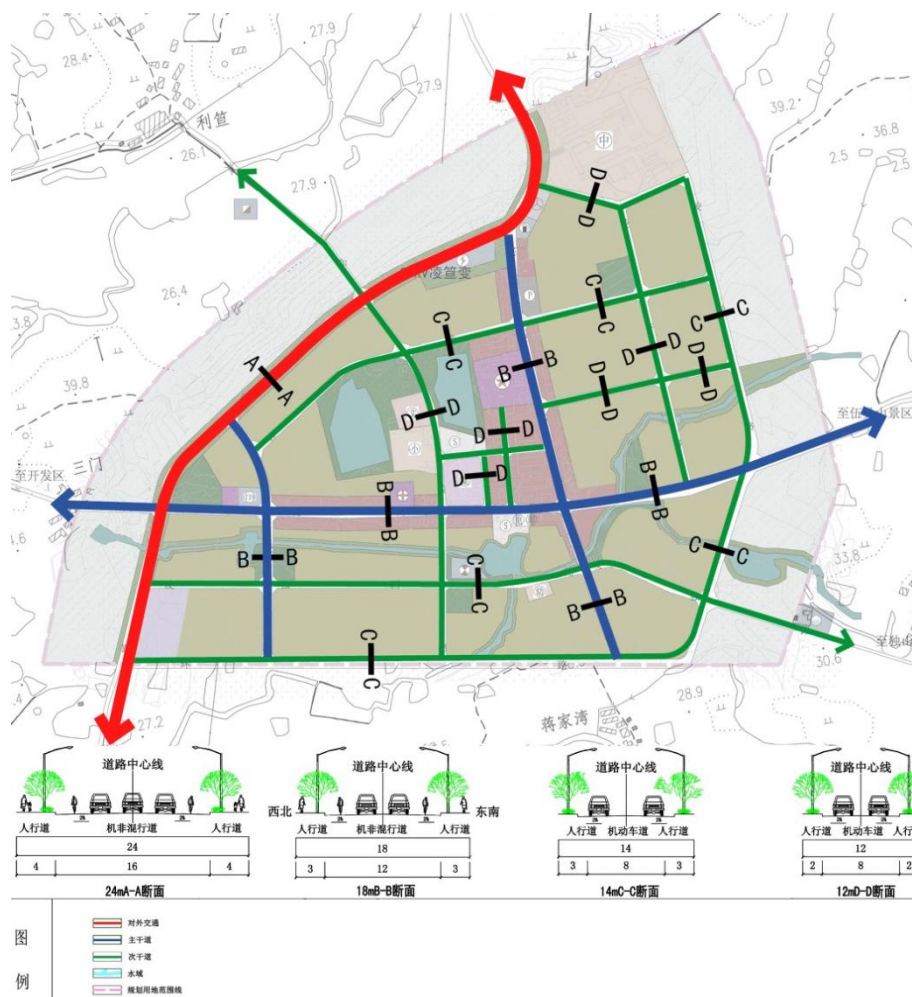
“两横”：过境交通—郎漂公路，兴凌西路。

“两纵”：兴凌北路、新建的乐凌路。

规划 4 种道路断面形式，红线宽度从 12 米至 18 米。

道路断面一览表

道路等级	道路名称	集镇区道路长度 (米)	红线宽度 (米)	建筑退让(米)	断面类型
二级公路	郎漂路	1478	24	5—15	A
主干道	兴凌西路	1501	18	5—15	B
主干道	兴凌北路	901	18	5—15	B
主干道	乐凌路	671	18	5—15	B
次干道	阳凌路	1135	14	5—8	C
次干道	凌独路	1474	14	5—8	C
次干道	凌学路	1251	14	5—8	C
支路	凌志路	529	12	5—6	D
支路	凌奋路	595	12	5—6	D
支路	和凌路	904	12	5—6	D
支路	府前路	200	12	5—6	D



集镇道路交通规划图

(2) 实施情况和评价

集镇区通过乡驻地规划整治,街道及周边道路均已完成改造,建设状况良好。但总体框架较现行总体规划布局相差甚远,若按照现行总体规划的道路系统布局要求,集镇区道路交通建设难度较大。



集镇及周边道路

3.1.3 交通设施实施评估

（1）规划内容

①公交站场

在集镇区北部，加油站附近、郎溧公路东侧设置公交站场。

②社会停车场

依规划人口 0.8 万人来推算，人均社会停车场占地面积为 1 平方米，其中 20% 为非机动车停车，80% 为机动车停车。本次规划仅确定用地面积大于 250 平方米的社会停车场，此类停车场占总停车面积的 60%。因此，共需停车场面积约 0.38 公顷。

停车场的建设方式应遵循分期建设，地下与地上面结合的原则，并且近期地面停车位不超过总量的 50%，远期不超过 30%。本次规划参照在编制总体规划的统筹安排下，规划布置设置 2 处公共停车场。

③加油站

依据《城市道路交通规划设计规范》，城镇公共加油站按服务半径 0.9-1.2 公里布置。规划重点考虑在主要对外交通出入口和其他重要机动节点附近设置加油站用地，每处用地一般为 0.20-0.30 公顷。城镇出入口附近的加油站，一般同时考虑附设车辆清洗场地，配置机械化洗车设施。集镇区范围内共规划布置 1 处加油站。位于集镇区北部，郎溧公路一侧。

（2）实施情况和评价

集镇区范围内已建有 1 处客运站和加油站，客运站尚处于空置状态，平常作为临时停车场使用，基本符合现行总体规划的要求。乡域内公交线路是按照县城到开发区的路线运行，具体为郎溪到侯村-汤桥-双庙-开发区。



客运站与加油站

3.1.3 小结

（1）乡域交通体系基本成型，对外交通工程正在建设

乡域内部道路建设较好，高速、省道等公路建设正在有条不紊的建设中，乡域内重大旅游项目道路建设标准高，为未来旅游发展提供了良好的交通条件。同时和较好的落实了现行总体规划的要求。

（2）集镇区道路建设良好，总体道路网体系有待调整

集镇区道路在现有道路的基础上，得到了进一步提升，但和现行总体规划的要求差距加大，需要重新梳理和完善集镇区道路交通体系。

（3）交通设施布局建设良好，公共交通运营仍需加强

现有交通设施布局基本符合现行总体规划的布局要求，但在城乡公交、与县城的交通联系方面还需要加强。

3.2 公共服务设施实施评估

3.2.1 公共教育设施实施评估

（1）规划内容

①配建标准

中小学配置标准:初中入学率 30 学生/千人，小学入学率 60 学生/千人。小学每班 50 人，初中每班 55 人。

②小学

保留凌笪中心小学由 18 班扩建为 21 班，并完善配套设施。

③中学

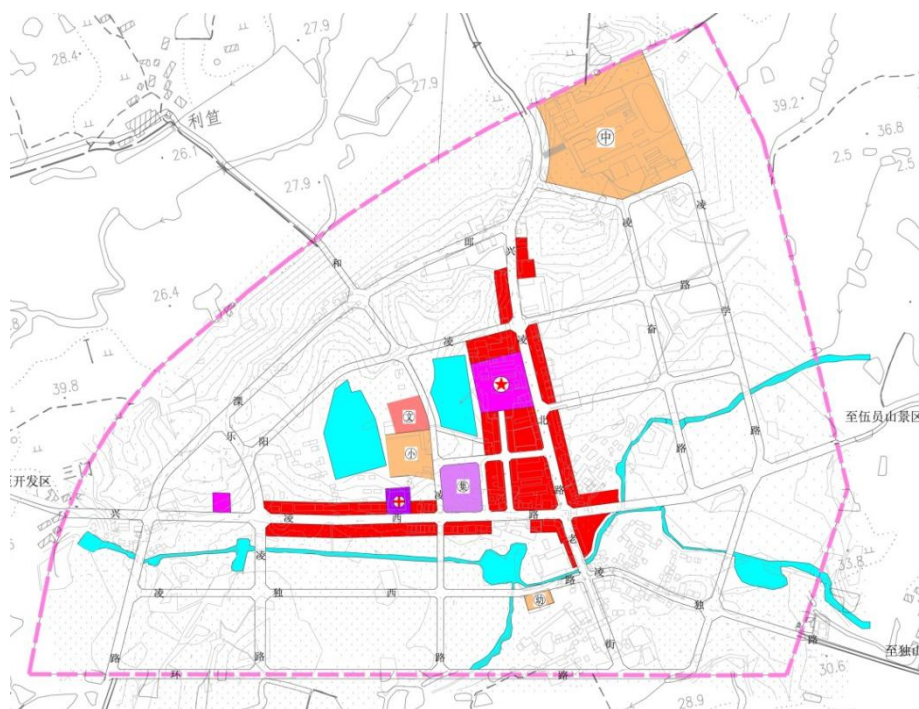
保留凌笪初级中学，由 7 班扩建为 12 班。

中小学一览表

类型	学校名称		初中班数	小学班数	人数 (人)
初中	凌笪初级中学	规划	12 班	——	660
		现状	7 班	——	275
小学	凌笪中心小学	规划	——	21 班	1050
		现状	——	18 班	575

④幼儿园

保留原有位于老街西侧的幼儿园。



(2) 实施情况和评价

现行总体规划保留了现状凌笪中学（初中），共有 3 个年级、3 班级，教职工与学生数量为 50 人，呈现逐年递减的趋势，学生逐步向县城集中。

现行总体规划保留了现状凌笪中心小学，共有 6 个年级，8 个班级，教职工与学生数量约为 192 人。

现状幼儿园两所，一处为私立幼儿园，暂无学生就读；另一处为凌笪乡第一幼儿园，使用的是凌笪中学部分用房，设施齐全，学生就读状态良好；与现行总体规划位置不符。

现行总体规划基本落实了现状教育设施布局，但规划要求过高，与实际发展不符，现状教育设施规模基本处于逐步萎缩状态，需要因地制宜的布局相关设施。

乡域初中、小学、幼儿园现状统计一览表

学校名称	占地面积 (公顷)	建筑面积 (平方米)	现状招生 班级数	在校学生 (人)	教职工 (人)
凌笪中学	2	5000	3	32	18
凌笪小学	1.3	2767	8	162	30
岗南小学	——	3500	6	80	10
钱桥小学	0.5	2226	8	242	18
凌笪幼儿园	0.2	1176	3	70	6
岗南幼儿园	——	1125	3	100	10

3.2.2 公共文化设施实施评估

（1）规划内容

规划文化设施用地 0.41 公顷，占城镇建设用地的 0.44%。

文化娱乐设施主要结合政府所在地的西侧水面设置。在广场片区沿河设置文化广场，在小学北侧沿河设置文化活动中心，利用良好的环境条件按三星级标准建设接待中心。结合社区建设基层文化活动设施，丰富居民文化娱乐生活。

结合各居住区中心和社区级商业功能区布置社区活动中心。

（2）实施情况和评价

按照乡政府驻地的规划要求，现状已建有一处综合文化服务中心，位于乡政府的西侧，与现行总体规划不符。

3.2.3 公共体育设施实施评估

（1）规划内容

现行总体规划中布局了多处公园绿地，体育设施可结合公园建设。

（2）实施情况和评价

现状建有两处公园，一处公园结合水系，较好的落实了现行总体规划的布局要求；另一处公园位于集镇北侧，内部设有活动广场、健身器材等体育设施，但与现行总体规划布局不符。

3.2.4 医疗卫生设施实施评估

（1）规划内容

规划医疗卫生用地 0.23 公顷，占城镇建设用地的 0.25%。

医疗卫生设施作为公益性设施，首先必须考虑方便居民就医，层次结构合理，规划按两级配置即综合医院和社区门诊，结合未来空间拓展，分别在规划区布置综合卫生院和社区门诊，结合现有集镇镇医院就地扩展到 50 床、完善医疗设备、提高综合医疗服务水平造福百姓；结合社区建设基层健康服务中心和医疗门诊部，方便居民生活。

（2）实施情况和评价

现行总体规划保留了现状乡卫生院，未有新增的医疗设施；现设有床位数 12 张，基本满足城乡居民的服务需求。乡域内每个行政村基本设有 1 处卫生室，岗南村设有 2 处卫生室，基本满足乡村居民服务需求。

乡域内医院现状统计一览表

序号	名称	床位数 (床)	占地面积 (平方米)	建筑面积 (平方米)	医护人员 (人)
1	乡镇卫生院	12	2807	2546	20

村卫生室现状统计一览表

序号	名称	占地面积 (平方米)	建筑面积 (平方米)	医护人员 (人)
1	凌笪村卫生室	80	80	2
2	下吴村卫生室	80	80	2
3	方里村卫生室	80	80	1
4	双庙村卫生室	80	80	2
5	独山村卫生室	80	80	2
6	钱桥村卫生室	100	100	1
7	岗南村卫生室	100	100	1
8	岗南村涧下卫生室	100	100	1
9	侯村村卫生室	80	80	2
10	王桥村卫生室	80	80	1
11	汤桥村村卫生室	100	100	2

3.2.5 社会福利设施实施评估

(1) 规划内容

现行总体规划中未对社会福利设施提出任何要求。

(2) 实施情况和评价

现状凌笪乡敬老院位于岗南村驻地，占地 13 亩，建筑面积 3200 平方米，居住房屋 100 间。

3.2.6 其它公共服务设施实施评估

(1) 规划内容

现行总体规划还布置了集贸市场、派出所、消防队等公共服务设施用地，并要求维持良好的运行状况。

(2) 实施情况和评价

现状发展基本现行总体规划保持一致，设有集贸市场、派出所等用地，派出所内兼有消防队功能，但消防功能薄弱，缺乏消防车、灭火设施等。

3.2.7 小结

现行总体规划按照规划要求配置了各项公共服务设施，教育、医疗、集贸市场、派出所等设施 and 规划基本相符，但在文化、体育等方面，实际发展与现行总体规划布局不相符。

3.3 市政公用设施实施评估

3.3.1 供水工程规划实施评估

（1）规划内容

①用水量

至 2030 年，总需水量为 5200 吨/日。

②水源

独山水库储水量基本能够满足凌笪集镇远期的使用。可在现状基础上进一步扩容，确保供水安全。由于集镇附近没有能够为集镇供水的新水源，因此规划采用地下水作为城镇未来的补充水源，远期考虑区域供水。

③水厂规划

规划 2030 年（远期）凌笪集镇总用水量要达到 5200 吨/日，而现状净水厂供水能力为 2800 吨/日，规划远期扩容到 7000 吨/日。规划用地 0.28 公顷。

④给水系统

供水系统采用分质给水系统、循环和循序给水系统相结合的供水形式。集镇区以分质供水系统为主。

⑤管网规划

给水管网分为主干管、次干管 2 个等级，主干管管径为 DN200 毫米，次干管为 DN150-100 毫米。给水管网系统采用环状网布置形式供水。管网敷设均采用地

下敷设的方式。

依托原有的给管网，通过新建和改造，逐步完善管网系统。给水管网采用环状的布置方式，采用多水厂联合供水系统，提高供水的可靠性。城镇供水主干管主要布置于城镇主干路网，给水管网的入地敷设应结合城镇近期与远期建设，分步落实。

（2）实施情况和评价

近几年供水工程未有大的建设，凌笪乡境内目前仍为两座水厂，一座位于独山水库周边，设计供水能力为 5000 吨/日，实际供水量为 2000 吨/日，供水范围原凌笪乡全域；一座位于岗南村，设计供水能力为 2000 吨/日，实际供水量为 1200 吨/日，供水范围原岗南乡全域。

现状两座水厂供水普及率 90%以上。

原规划对现状水厂供水能力表述不准确。

3.3.2 污水工程规划实施评估

（1）规划内容

①污水量预测

2030 年城镇污水排放量为 4160 吨/日。

②排水体制

规划采用雨污分流的排水体制。污水统一收集后，集中汇入城镇污水处理厂，经处理达标后，排入水体；部分污水汇入中水厂，经处理达标后，可作为园林绿化、道路浇洒、洗车、工业等用水。工业废水尽可能接入城镇污水系统，纳入统一处理，自行处理必须符合国家有关排放标准，达标后才能排放。

③污水处理厂规划

规划在兴凌西路南侧新建污水处理厂 1 座以及中水厂 1 座。污水处理厂用地 0.24 公顷。污水处理厂规模规划末期（2030 年）达到 5000 吨/日。

④污水管网规划

采用二级管网：主干管 DN300 毫米，次干管 DN200 毫米。

污水主干管沿城镇主要道路地下铺设，干管沿次干道、支路敷设，将污水统一输送到污水处理厂。

⑤污水排放标准

经处理后的城镇污水需达到《污水综合排放标准》（GB 8978-1996）中的一级标准，处理后的污水可作为农业灌溉。

（2）实施情况和评价

目前凌笪集镇正在新建污水处理厂，位于凌独路垃圾转运站东侧，占地面积为 0.33 公顷，处理能力为 800 吨/日，近期建设规模为 500 吨/日。

结合集镇区整治，集镇区内主要道路下的污水管网正在铺设中。

3.3.3 雨水工程规划实施评估

（1）规划内容

规划改造老城区不满足排水要求的排水设施，解决积水问题。

规划区雨水管道系统采用重力流方式排放。充分利用地形、水系和场地设计标高进行合理分区，根据分散、就近和便于实施的原则，保证雨水管（渠）以最短路线就近接入排洪渠或附近水体。雨水管采用混凝土管，均布置在城镇道路下，道路上的雨水收集口加密进行布置。

（2）实施情况和评价

近年通过集镇整治项目，凌笪集镇区部分雨水管网进行了改建，解决了集镇区汛期雨水排放的问题，但仍有少量地区存在暴雨期雨水不能及时排出，出现内涝的情况。

3.3.4 供电工程规划实施评估

（1）规划内容

①用电负荷

集镇区电力负荷为 1.32 万千瓦。

②供电设施及电源

规划凌笪 35KV 变电所作为电源，架设四条回路。其中 2 条专供集镇。

在城区范围内留出大型高压走廊和电缆通道，高压走廊应合理占用城镇用地，并满足城镇景观的要求。高压架空电力线路采用占地较少的窄基杆塔和多回同杆架设的紧凑型塔架。

③配电线路敷设

形成 10 千伏、380/220 伏低压配电网组合而成完整的供配电网。

规划集镇内重要地段 10 千伏线路为电缆埋地敷设，其它地段架空敷设，10 千伏变压器配电所按低压供电半径最远不超过 300 米的原则布置。每座 10 千伏变压配电所宜采用 2 台变压器，单台变压器容量不宜大于 1000 千伏安，按一进一出两变形式布置，变压配电所宜逐步采用组合箱式变压配电所。

（2）实施情况和评价

近几年集镇区未有较大的电力设施建设，供电电源为现状 35KV 变电站。

从 2015 年至 2017 年全乡域全年用电量基本上都维持在 3 千万千瓦时左右，变化不大。

凌笪乡农村电网改造从 2011 年开始，目前境内 90%以上的电网均已改造完成，在夏季用电高峰期时，基本上能满足乡域内居民用电需求。

3.3.5 通信工程规划实施评估

（1）规划内容

规划期末电话局、站设备容量为 8000 门。

集镇区电信网络将成为以宽带为主，能够提供多种智能化的多媒体业务、信息资源丰富的网络，规模、效益有较大的发展。

电信网络全部安全实现光缆传输的方式，全乡所有市政道路建成电信管孔，管孔规划必须满足各类公共信息业的要求，合理分配管孔资源。综合协调电信设施与其他设施建设，避免其他设施对通信网的干扰，保证通信线路安全畅通。

合理分布邮政设施，根据城镇人口增长及经济发展的要求，积极发展邮政代办所，按规划发展目标设置邮政局所。到 2030 年，凌笪乡集镇区规划邮政支局

1 座，邮政支局不单独占地，在其他类用地中配建。同时，要大力发展传统业务，积极开拓新业务，以加快邮政速度为主线，提高全网综合能力，在营业、生产管理等领域广泛应用计算机处理系统，形成局所布局合理、技术先进、功能齐全、邮运快捷、服务优良的邮政通信网。

新居住区、小区开发建设时，应同步规划建设信报箱群；在集镇区，结合旧城改造，适当调整和改建现有邮政通信局所。

（2）实施情况和评价

根据目前发展形势看，固定电话的使用用户正在减少，扩建电信支局交换机容量必要性不大；随着快递物流行业发展，原有邮政业务量也呈现逐步萎缩的局面。

三大通信运营商电信、移动、联通目前已通过租借铁塔公司的基站，实现资源共享，运营商各自敷设光缆、建设机房。

3.3.6 燃气工程规划实施评估

（1）规划内容

①气源

规划统一供应天然气，逐步代替液化石油气。在集镇外围设置天然气调压站，通过管道向居民小区和企事业单位供气。

②耗热定额

本规划区城镇居民生活用气量指标取 2400 兆焦/人·年。

③用气量预测

总用气量为 1869 立方米/天。

④管网规划

规划采用中压一级管网系统，中压管道沿城镇道路敷设，燃气管网连成一体，以保证供气的可靠性。

（2）实施情况和评价

集镇区供气依然以液化气为主，规划要求实现气源的转换目标尚未实现。凌

笪乡规划各类燃气管道、各类调压设施均未建设。

3.3.7 环卫工程规划实施评估

（1）规划内容

①垃圾量预测

规划生活垃圾产生量以 1.2 公斤/人·日计算，则 2030 年，集镇区日产垃圾总计 9.6 吨/日。

②环卫设施规划

设 1 处小型垃圾转运站。

③废弃物处置设施

规划废物箱一般设置在城镇街道两侧和路口、居住区或人流密集地区。废物箱设置间隔距离为：商业大街 25~50 米，交通干道 50~80 米，一般道路 80~100 米。车站、码头、广场、体育场、影剧院、风景区等公共场所根据人流密度合理设置。

④公共厕所

城镇公共厕所一般按常住人口 2500 - 3000 人设置一座。远期新建公厕 3 个。新建公厕须具体设置标准应符合《GB 50337—2003 城镇环境卫生设施规划规范》的要求。

（2）实施情况和评价

①转运站

凌笪乡现状建有生活垃圾中转站一处，位于集镇区凌独路上，目前已投入使用。

由于郎溪县生活垃圾填埋场目前处于暂停状态，凌笪乡生活垃圾短期内运往乡域内临时垃圾处置场暂放。

②公厕

凌笪乡集镇仅有一座公厕，为近年新建，位于凌笪小学的东侧，建设及保洁情况良好。

凌笪乡集镇现状公厕统计表

序号	公厕名称	公厕位置	占地面积（平方米）	备注（附建/独立）
1	小学公厕	凌笪中心小学东侧	40	独立

③保洁

现状集镇及中心村保洁都已实现市场化，每个中心村都建有垃圾收集站，但农村其他地区保洁工作仍待加强。

④评价

凌笪乡环卫体系仍待健全，垃圾中转站应发挥相应的作用，环卫市场化要进一步深入推进，保洁工作需要在全乡域范围内普遍开展。公厕布局与实际需求仍存在一定缺口。

3.3.8 小结

对照现行总体规划，从市政公用设施实施情况看，由于集镇建设较少，各类市政设施建设力度不大，普遍未能达到规划预期。同时，现行总规预测的各类市政公用设施负荷相对过大，有待结合城镇发展实际进行合理调整。

4. 实施机制评估

4.1 规划委员会制度等决策机制的建立及运行情况

郎溪县政府成立了郎溪县规划委员会，明确了县规划委员会的主要职责、组成人员、会议评审范围等具体事宜。

凌笪乡近年实施的项目，在规划设计坚持专家评审制度。所有开发类项目必须先经专家评审组审查，专家评审会议由县规划局根据规划项目性质，邀请相关专业的专家、行业管理等部门相关领导参会。

郎溪县规划委员会实行集体审议制度。对重要规划、重大项目，还邀请县有关领导、县直有关部门、单位以及市人大、市政协相关部门领导参会，实行民主决策、集体研究。

4.2 信息公开及公众参与制度建立和运行情况

近年来，郎溪县规划局按照《城乡规划法》、《行政许可法》等法律法规要求，

严格执行信息公开及公众参与制度。凌笪乡相关规划项目报送审批前，依法将规划方案予以公告，征求专家和公众的意见。采取网上发布、现场展示、媒体宣传、问卷调查等多种方式进行规划公示工作，广泛征求社会公众意见，强化规划工作与社会各界的沟通。为更好地宣传规划、实施规划，全乡所有的开工建设项目均实行了施工现场挂牌公示制度，接受公众监督。

信息公开及公众参与制度建立和运行，加强了公众对规划项目的理解、支持，保障了现行总规各项建设用地的顺利实施。

4.3 土地、交通、环保等相关政策对规划实施的影响

（1）土地政策对规划实施的影响

十分珍惜、合理利用土地和切实保护耕地是我国的基本国策。然而，随着城市化进程的不断加快，城市空间迅速扩张，耕地保护的壓力越来越大。现行总规实施以来，根据郎溪县国民经济和社会发展规划、国土整治和资源环境保护规划、土地供给能力以及各项建设对土地的需求等情况，凌笪乡积极做好城乡总体规划与土地利用总体规划之间的协调，及时进行土地利用总体规划调整，使现行总规确定的城镇发展建设可以按规划有序进行。

（2）交通政策对规划实施的影响

目前，国家正大力构建区域性的、全方位的交通网络，高速铁路、高速公路空前发展，国道、省道也在进一步加快完善。扬绩高速、S202 省道等区域性交通重点工程项目的建设，进一步改善了凌笪乡对外交通条件，加快物流、人流、信息流的集聚和流通；但同时，这些区域性交通网络的建成对城乡总体规划及实施也带来了重大影响，对现行总体规划确定的城镇对外交通体系及交通设施布局的影响，尤其是在城镇内、外部交通系统之间衔接上将带来较大地变化，需要在规划实施中相应地予以调整或完善。

（3）环保政策对规划实施的影响

为促进经济、社会和环境协调发展，实现区域与城市可持续发展，近年来，郎溪县在现行总体规划实施过程中，为预防因规划和建设项目实施后对环境造成不良影响，严格按照国家及省市的有关环保政策，对一些大中型项目或对环境有较大影响的特殊项目都要求建设单位进行环境影响评价；建设项目环境影响评价

文件未经法定审批部门审查或者审查后未予批准的，项目审批部门不得批准其建设，建设单位不得开工建设，以保证项目建成后对城镇环境不构成不良影响或将影响降到允许的范围内。

凌笪乡在项目建设、运行过程中发生不符合经审批的环境影响评价文件的现象，责成建设单位进行环境影响评价后，采取改进措施，并报原环境影响评价文件审批部门和建设项目审批部门备案。

4.4 各项专业规划及控制性详细规划的制定情况

以落实城乡总体规划意图为目的，以科学确定土地使用控制力为重点，围绕打造“精品集镇”目标，凌笪乡政府坚持高质量规划、高标准建设，着力完善了乡镇各类规划的编制工作。

在现行总体规划的指导下，凌笪乡编制完成了全域旅游规划、乡镇府驻地建成区整治建设规划以及乡农业休闲观光园总体规划等相关规划。

三. 现行总体规划实施评估结论

1. 评估结论

1.1 主要成就

1.1.1 现行总体规划有效促进了城乡社会经济健康稳定发展

近年来，凌笪乡紧紧围绕以发展生态、文旅乡镇为战略目标，扎实推进“五大发展行动计划”，全乡经济社会保持了健康较快发展的良好态势。全乡实现财政收入 8411.2 万元，与去年同比增长 72.4%；全社会固定资产投资 6.2 亿元，占目标数 270%，（其中工业固投 3300 万元，增幅 10.5%）；规上企业工业总产值 7.9 亿元，完成年度任务。

1.1.2 现行总体规划有效促进了集镇区建设工作有序推进

按照“抓特色、上档次、出精品”的思路，围绕“两治理一加强”，集镇面貌和基础设施建设有了较大提升，先后组织实施了集镇整治创建“133 工程”、“13368 工程”，以项目建设推动整治创建工作，坚持问题导向，发挥可用资金的最大效益，从群众最关切、最期盼的需求出发，累计投资 650 余万元建设完成了乡综合文化服务中心、森林公园景观改造提升工程、农贸市场污水管网改造、老街特色风貌改造、背街小巷硬化、河道治理、集镇道路沿线绿化景观提升、停车场等项目，极大地改善了集镇的人居环境和面貌，补齐了公共服务基础设施建设短板。

1.1.3 现行总体规划有效促进了农村建设工作有序推进

近年来，凌笪乡在美丽乡村建设上颇有成效，先后建设了岗南中心村、王桥中心村、独山中心村等美丽乡村，群众反响良好。在“三线四边”环境整治上，结合重点自然村整治项目，完成了凌独路、张花战备路两侧环境整治，大力实施道路绿化带、绿化节点和景观节点建设，对道路两侧房屋外立面进行整治。大力开展农村“三大革命”。生产生活基础设施建设全面提速。农村道路畅通工程已全部完工；一事一议财政奖补项目已经基本完工。2017 年度小型水利工程改造提升项目全面开工，预计 12 月份全部完工。绿色环保工作得到重点落实。环保

督察整改实时进行，按照问题排查不留死角和盲点的要求，对全乡进行“地毯式”再排查、再整改，做到环保督察全覆盖；秸秆禁烧工作卓有成效，组织落实夏（秋）季秸秆禁烧工作。全面推行“河长制”工作。

1.1.4 现行总体规划有效指导了区域性通道设施稳步建设

在现行总体规划的指导下，扬绩高速安徽段和凌笪高速出入口已建成通车，省道 S202 提升部分工程已建设完成，即将面临全线通车，将大大提升凌笪与江苏的沟通能力。对全域旅游背景下凌笪乡的发展将起到积极的推动作用，也对整个郎溪旅游起到引领作用。

1.1.5 现行总体规划有效指导了城乡规划编制体系的有序建立

在现行总体规划的指导下，逐步建立了“总规-专项规划”的城乡规划编制体系，积极编制了各专项规划，城乡规划管理水平不断提高。重点针对集镇区，编制完成了《凌笪乡政府驻地整治规划》，为集镇区的道路交通、公共服务、市政设施、绿化环境、水系整治等各项设施提供了建设依据。针对全乡，凌笪乡近年来还组织编制了《凌笪乡全域旅游规划》、《凌笪乡农业休闲观光园总体规划》、美丽乡村规划等对凌笪乡发展具有重要指导意义的规划。

1.2 存在问题

1.2.1 现行总体规划集镇用地布局，与集镇实际发展脱节

根据现状统计可知，截止到 2018 年，集镇区基本没有新增用地的拓展；从城镇化发展趋势来看，凌笪乡人口基本以向外地和县城流入为主，城镇未来发展空间不大，因此，现行总体规划中规划远期城镇建设用地要达到 92.38 公顷的规模，实现难度较大。

1.2.2 城镇建设用地指标有限，乡域内诸多项目落地困难

随着苏皖合作示范区的成立，给凌笪乡带来了一定的发展机遇，特别是凌笪乡与溧阳天目湖景区的联系，将更加紧密。在此基础上，通过近几年凌笪乡的招商引资，凌笪乡域内已有多个大型的旅游项目将要落地，其中以伍员山水农业公园、伍员山景旅游区项目建设最为迫切。希望通过本次总体规划的修编，解决旅游项目的建设用地问题。

1.2.3 新一轮土规调整，现行总规不能适应当前发展要求

2017 年，凌笪乡完成了土地利用总体规划的修编工作，对乡域内的基本农田、耕地、建设用地进行了确权，预留了乡域内的重大设施、旅游项目建设用地，现行总体规划空间格局已不能适应当前的发展需求，需要对现行总体规划进行修编，落实乡域内城乡用地发展需求。

2. 现行总体规划修改的必要性

现行总体规划实施以来，充分发挥了总体规划的调控和引导作用，有效地指导了城乡发展建设，但由于乡域内重大项目的发展，现行总体规划已完全不能适应当前及未来城乡发展的实际需要，需要对现行《郎溪县凌笪乡总体规划（2012～2030 年）》进行修改。

2.1 修改总体规划是响应国家关于乡村振兴战略、全域旅游发展的要求

国家提出了乡村振兴的发展战略，并推广全域旅游发展模式，发展全域旅游是调整产业结构的战略选择，是引领经济社会发展的重要抓手，也是担当乡村振兴战略的重要引擎。凌笪乡拥有高品质的旅游资源，需要对乡域内旅游资源、旅游项目进行梳理，重新构建全域旅游发展体系。同时，应积极谋划新的经济增长点，大力发展全域旅游，带动整个乡域经济发展。

2.2 修改总体规划是适应苏皖合作示范区融合发展和落实重大基础设施的要求

《郎溪县凌笪乡总体规划（2012～2030 年）》修改，应按照《苏皖合作示范区发展规划》要求，加强与溧阳天目湖景区的联系，打造区域旅游板块。同时按照相关规划的要求，将原先划为郎溪开发区代管的行政村重新调整到凌笪乡管理范围内，并积极落实区域重大基础设施的布局要求，包括扬绩高速及出入口布局、郎溧快速通道的建设等。

2.3 修改总体规划是满足城乡规划法明确城镇建设用地管理和建设许可的要求

依据《中华人民共和国城乡规划法》，城镇范围内的各项建设活动，应该在城市、镇规划建设用地范围以内，否则不予核发选址意见书、建设用地规划许可

证和建设工程规划许可证。现行总体规划中凌笪乡城镇建设用地已与现状建设规模存在一定出入，不能包含现状的旅游项目。本次规划拟做好乡镇总体规划与土地利用总体规划的衔接，优化集镇区用地布局，确保乡域内重点项目落实。

3. 新一轮总规修改的建议

按照《中华人民共和国城乡规划法》及相关法律法规的要求，新一轮总体规划修编应坚持“政府组织、专家领衔、部门合作、公众参与、科学决策”的工作原则，以促进城乡合理布局，有效配置公共资源，切实保护生态环境，协调各种利益关系，维护社会和谐稳定，保证城乡全面协调可持续发展为目标，高水平、高质量编制好《郎溪县凌笪乡总体规划（2012~2030 年）》修改工作，本次规划拟吸取当前南京、合肥、芜湖等地区城镇总体规划编制经验，规划应做好以下三个方面的创新：

3.1 视角创新

站在区域发展格局下进行综合条件研判，从苏皖合作示范区和区域差异互补的角度审视凌笪乡，加强与溧阳的交通、产业、生态方面的衔接，指导乡镇全域发展。

3.2 模式创新

以保护生态和农业本底为前提的城镇发展模式基础上，充分抓住重大项目建设机遇，搭建全域范围内的总体空间框架，充分抓住国家关于乡村振兴、文化旅游、田园综合体等发展政策机遇，定制凌笪乡专属的动力发展体系，提出顺应时代潮流的发展策略。

3.3 方法创新

按照多规合一要求，坚持全域统筹理念，人与自然和谐共生理念，按照生产空间集约高效、生活空间宜居适度、生态空间山清水秀的原则，新一轮总体规划成果应形成全域规划蓝本，坚持以发展全域为重点，因地制宜编制集镇区用地布

局；统筹全域，落实全域近期重大项目用地；同时考虑乡镇远期发展，预留弹性空间。

《郎溪县凌笪乡总体规划（2012-2030）实施评估报告》 专家论证意见

2018 年 11 月 2 日，凌笪乡人民政府组织召开了《郎溪县凌笪乡总体规划（2012-2030）实施评估报告》（以下简称《报告》）专家论证会，郎溪县城乡规划管理局、中铁城市规划设计研究院有限公司、宣城市宣州区住房和城乡建设委员会、华蓝设计集团合肥分公司、安徽师范大学、宣城市职业技术学院的专家与领导参加了会议。会议组成了以刘屹松为组长的专家组（名单附后），听取了规划编制单位汇报和各部门意见，审阅了报告文件，经认真讨论，形成如下意见：

一、《报告》基础资料较翔实、依据较充分、内容较全面，基本达到了住建部《城市总体规划实施评估办法（试行）》的要求。

二、为完善报告成果，专家组提出如下修改意见：

1、提高对规划实施问题分析的针对性，对原有规划的不适应性和总规修改的必要性做更加深入的剖析。采取定性与定量相结合的办法，对现行规划与现状用地进行详实对比，明确调整的主要内容。

2、进一步完善规划实施机制评估等内容，对照当前国家和省市相关政策背景与发展要求，提出下一步修改工作的重点和方向。加强与上位规划的衔接，找出发展动因和修改的理由。

3、按照住建部评估办法与安徽省相关导则要求，规范文本表述和图件表达，重点突出。

4、专家其他意见请编制单位在修改完善时一并吸纳。

三、《报告》修改完善后按照相关要求履行程序，推进总规修改工作。

专家组组长：刘屹松

2018 年 11 月 2 日

郎溪县凌笪乡总体规划（2012-2030 年）

实施评估报告目录

一. 现行总体规划实施评估概述.....	2
1. 评估概况.....	2
2. 凌笪乡总体规划回顾.....	6
二. 现行总体规划实施评估主要内容.....	12
1. 战略方向评估.....	12
1.1 总规实施的宏观背景影响评估.....	12
1.2 阶段性目标的实现情况评估.....	18
2. 全域系统评估.....	22
2.1 乡域镇村体系实施评估.....	22
2.2 规划区与集镇区规划评估.....	28
2.3 生态空间及生态安全评估.....	34
2.4 公共安全设施实施评估.....	37
3. 民生设施评估.....	39
3.1 综合交通体系实施评估.....	39
3.2 公共服务设施实施评估.....	44
3.3 市政公用设施实施评估.....	48
4. 实施机制评估.....	54
三. 现行总体规划实施评估结论.....	57
1. 评估结论.....	57
2. 现行总体规划修改的必要性.....	59
3. 新一轮总规修改的建议.....	60
