

# 宣州区村庄分类报告

## (文本)

宣州区自然资源和规划局  
宣城市规划设计研究院有限公司  
2022 年 09 月

项目名称：《宣州区村庄分类报告》  
委托单位：宣州区自然资源和规划局  
编制单位：宣城市规划设计研究院有限公司  
资质等级：城乡规划乙级

证书编号：皖城规乙 19 号

工程编号：方案

出图日期：2022 年 09 月

项目负责人：刘腾飞 工 程 师

项目组成员：张 健 助理工程师

马 超 助理工程师

卢明军 助理工程师

校 对：赵海霖 高级工程师 注册城乡规划师

审 核：万 照 高级工程师 注册城乡规划师

审 定：杜 念 正高级工程师 注册城乡规划师

协编单位：宣州区自然资源和规划局

参与人员：

文本

## 目录

1 总则 .....	6
1.1 项目背景 .....	6
1.2 编制依据 .....	6
1.3 规划范围 .....	7
1.4 规划内容 .....	8
1.5 分类目的 .....	8
1.6 技术路线 .....	9
2 村庄现状概况 .....	11
2.1 宣州区概况 .....	11
2.2 村庄现状分析 .....	12
3 相关规划分析 .....	15
3.1 《宣城市城市总体规划（2016-2030 年）》解读 .....	15
3.2 《宣城市空间规划（2016-2030 年）》解读 .....	18
3.3 各乡镇总体规划的解读 .....	20
4 影响因素分析 .....	24
4.1 生态环境因素 .....	24
4.2 特色资源因素 .....	28
4.3 道路交通因素 .....	32
4.4 地形地貌因素 .....	33
4.5 基础设施因素 .....	35
5 村庄分类方案 .....	36
5.1 行政村分类 .....	36
5.2 自然村分类 .....	37
5.3 分类原则 .....	38
5.4 村庄分类方案 .....	38
6 实施保障建议 .....	40
6.1 坚持全域统筹 .....	40
6.2 明确推进时序 .....	40
6.3 坚持公众参与 .....	40
7 附表 .....	41
附表一：宣州区行政村村庄分类一览表 .....	41
附表二：水阳镇村庄分类一览表 .....	46
附表三：狸桥镇村庄分类一览表 .....	50
附表四：古泉镇村庄分类一览表 .....	54
附表五：寒亭镇村庄分类一览表 .....	56
附表六：洪林镇村庄分类一览表 .....	58
附表七：沈村镇村庄分类一览表 .....	62
附表八：水东镇村庄分类一览表 .....	64

附表九：孙埠镇村庄分类一览表 .....	66
附表十：文昌镇村庄分类一览表 .....	69
附表十一：溪口镇村庄分类一览表 .....	70
附表十二：新田镇村庄分类一览表 .....	72
附表十三：杨柳镇村庄分类一览表 .....	74
附表十四：周王镇村庄分类一览表 .....	76
附表十五：养贤乡村庄分类一览表 .....	78
附表十六：朱桥乡村庄分类一览表 .....	80
附表十七：黄渡乡村庄分类一览表 .....	82
附表十八：五星乡村庄分类一览表 .....	84
附表十九：向阳街道村庄分类一览表 .....	86
附表二十：金坝街道村庄分类一览表 .....	89

# 1 总则

## 1.1 项目背景

### 1. 新时代对村庄规划的编制要求

“三农”问题是关系国计民生的根本性问题，党中央连续多年发布一号文件，高度聚焦“三农”工作。党的十九大报告正式提出实施乡村振兴战略，首次将乡村发展上升到战略高度，作为实现“两个一百年”奋斗目标和中华民族伟大复兴中国梦的必然要求。在经历了社会主义新农村建设、美丽乡村建设阶段之后，乡村振兴战略的提出标志着我国农村发展进入了全新的时代，乡村地区发展已由城乡统筹、城乡一体化发展进入到城乡融合发展阶段，从强调四化同步发展进入到农业农村优先发展时期。在此背景下，建立健全城乡融合发展体制机制和政策体系成为新时代农村发展的主题，“能用、适用、好用”成为时代对村庄规划的基本要求。

### 2. 乡村振兴对村庄规划的编制要求

乡村振兴战略指出“三农”问题是关系国计民生的根本性问题，必须始终把解决好“三农”问题作为全党工作重中之重。2017年中央农村工作会议提出走中国特色社会主义乡村振兴道路，划定了乡村振兴战略的时间表和路线图，对实施乡村振兴战略进行了全面部署。2018年2月公布《中共中央国务院关于实施乡村振兴战略的意见》，对“三农”工作进行了全面的安排部署。为落实中央关于乡村振兴的战略部署，国家、省、市各层面先后发布的规划和文件都对村庄分类提出了具体要求，总体将村庄分为集聚提升、城郊融合、特色保护和搬迁撤并四个类别，并在不同层面提出村庄类型的划分标准，作为指导村庄分类工作的依据和基础。

## 1.2 编制依据

### 1. 法规依据

- (1) 《中华人民共和国城乡规划法》（2019年）；
- (2) 《中华人民共和国土地管理法》（2020年）；
- (3) 《中华人民共和国水法》（2016年）；
- (4) 《中华人民共和国环境保护法》（2015年）；
- (5) 《城市规划编制办法》（2006年）；

(6) 《城市用地分类与规划建设用地标准》(GBJ 137-2011) ;

(7) 其它相关法律法规。

## **2. 政策依据**

(1) 《中共中央国务院关于建立国土空间规划体系并监督实施的若干意见》(中发〔2019〕18号) ;

(2) 《中央农办农业农村部自然资源部国家发展改革委财政部关于统筹推进村庄规划工作的意见》(农规发〔2019〕1号) ;

(3) 《自然资源部办公厅关于加强村庄规划促进乡村振兴的通知》(自然资办发〔2019〕35号) ;

(4) 《安徽省自然资源厅关于做好村庄规划工作的通知》(皖自然资规划函〔2019〕589号) ;

(5) 《安徽省村庄规划编制指南》(2022年版) ;

(6) 《安徽省自然资源厅安徽省农业农村厅 关于加强村庄规划管理工作的通知》(皖自然资规划〔2022〕1号) ;

(7) 其它相关政策文件。

## **3. 规划依据**

(1) 《乡村振兴战略规划(2018-2022年)》 ;

(2) 《宣城市空间规划(2016-2030年)》 ;

(3) 《宣城市城市总体规划(2016-2030年)》 ;

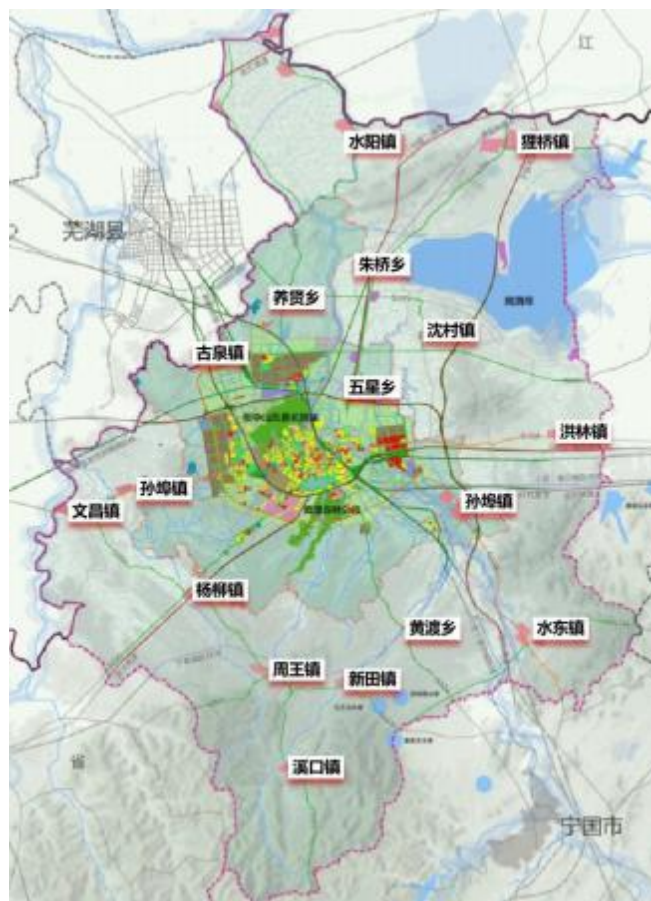
(4) 《宣州区区域乡村建设规划(2017-2030年)》

(5) 《宣州区县道公路网规划(2017-2030年)研究报告》 ;

(6) 其它相关规划。

### **1.3 规划范围**

规划范围为宣州区,涉及村级行政单位217个(含58个社区,其中现状城区34个社区和乡镇24个社区),本次按照四种类型分类共159个行政村。



宣州区村庄分类范围图

## 1.4 规划内容

以行政村为单位，按照**集聚提升类、城郊融合类、特色保护类、搬迁拆并类**四种分类的要求，完成行政村的分类工作。

以自然村村为单位，按照**提升型、稳定型、收缩型、拆迁撤并型**四种分类的要求，完成自然村的分类工作。

## 1.5 分类目的

宣州地处皖南山地丘陵与长江中下游冲积平原交接地带，境内地貌类型多样，有低山、丘陵岗地、平原、圩区、湖泊和河流等，地形特征南高北低，南部属皖南山地丘陵边缘地带，低山高丘交错，山峦连绵；中部地形具有较明显的过渡性，以丘陵、岗地为主；北部属沿江平原的一部分，地势平坦，绝大部分为内河圩畈。平原地带的村庄部分因受城镇扩张的影响，发展较快，山区内部的村庄交通不便又受到地质灾害的影响较为落后。为了促进宣州区农村的发展、规范村庄建设、合理配置基础设施和服务设施，使在全区范围内形成完整的村庄体系，村庄分



类为村庄体系规划的一项重要内容。其主要意义有以下几点：

( 1 )将现状的村庄分为不同的类型，有利于分别引导村庄发展。对于需要搬迁的村庄，提供了详细的搬迁依据。

( 2 )宣州区多数村庄的用地仍属粗放型，通过村庄的分类亦可以规范和控制其建设用地的使用，整合各类土地，达到集约用地的效果。

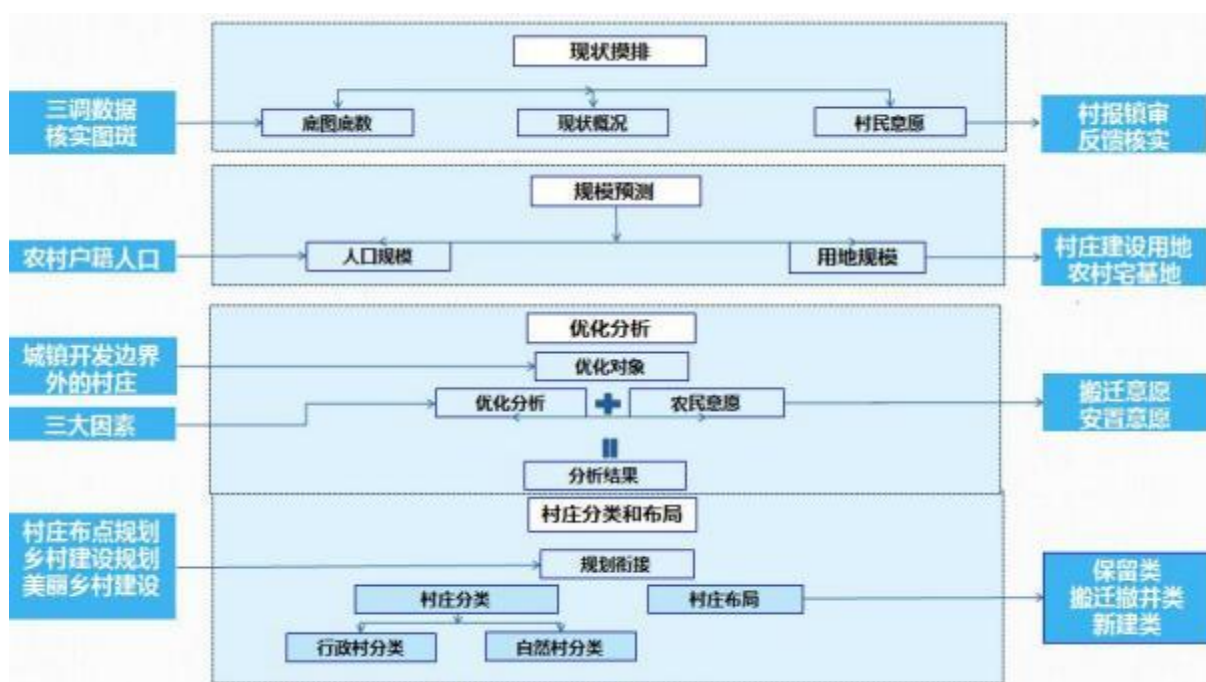
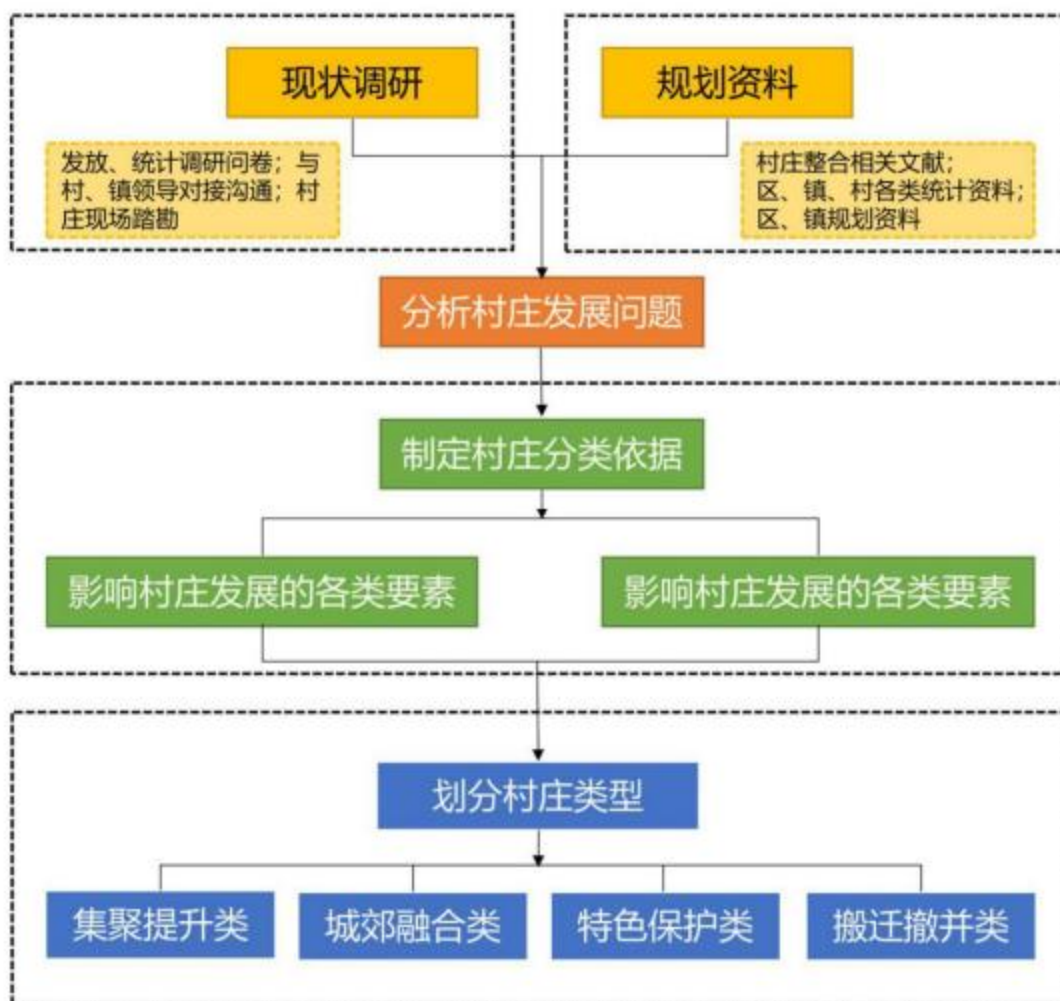
( 3 )宣州区的生态保护屏障大面积位于农村地区，为了维持良好的生态环境，部分位于保护区内的村庄的发展会受到制约。通过对村庄的分类引导，力争将此类村庄的发展与生态环境的维护相融合。

( 4 )落实和深化上位规划并为接下来的村庄规划提供有力的指导。

宣州区已全面开展乡村规划体系的构建，意在构建统筹城乡、覆盖全域的乡村规划设计体系，实现乡村空间规划一张图。为实现上述目标，需要开展村庄布局优化研究，以支撑《宣州区国土空间总体规划》编制工作开展，作为宣州区国土空间规划体系构建的重要内容和基础保障。

## **1.6 技术路线**

通过对宣州区村庄的深入调研为基础，分析了宣州区现状村庄的发展特点，找出发展中存在的关键问题。通过对影响村庄发展的各类因素排序将现状的村庄分类，并结合上位规划中对每个村庄的定位，制定了相应类型村庄的发展策略。村庄整合分类的技术路线见下图。



宣州区村庄分类技术路线图

## 2 村庄现状概况

### 2.1 宣州区概况

宣州区为宣城市下辖区，为市政府驻地和唯一市辖区，是长三角经济由沿海向内地梯度转移的过渡带。

宣州区地处苏、皖两省交界处，毗邻上海、浙江。东邻郎溪县、广德县，东南、西南接宁国市、泾县，正西、西北连芜湖市南陵县、芜湖县，北与南京市高淳区毗邻。

截至 2018 年底，宣州区下辖 26 个乡、镇、街道，总面积 2621 平方公里，总人口 86.6 万。

宣州区境，春秋时名爰陵，为古越族聚集地。秦初，正式置县。西汉，改称宛陵，为丹阳郡治，西部为宣城县地。西晋，属宣城郡。隋初，废宛陵为宣城县，置宣州。唐初置宣州，中期一度改称宣城郡，后又复称宣州。南宋，为宁国府治。元朝，为宁国路治。明清时期，为宁国府治。民国三年（1914 年）至民国十七年（1928 年），属芜湖道；民国二十一年（1932 年）到民国二十九年（1940 年），先后属第九和第六行政督察区。中华人民共和国成立后，以城区置宣州市，为宣城专署和宣城县政府驻地；1950 年，撤宣城市并入县境；1952 年，属芜湖专区；1980 年，为宣城地区行署驻地；1987 年 8 月，撤销宣城县，设立县级宣州市；2000 年 6 月，撤销宣城地区和县级宣州市，设立地级宣城市；宣城市设立宣州区，以原县级宣州市的行政区域为宣州区的行政区域；2000 年 12 月，正式撤市设区。

宣州地貌类型比较复杂，按类型分，有低山、丘陵岗地、平原、圩区、湖泊、河流等六种。总体特征是：南部峰岭起伏、联岫回溪；中部丘陵横亘、岗冲错列；北部河网交织、田园平整。境内河流属长江水系，主要有两江、两湖、九条河：分别为水阳江、青弋江、南漪湖、固城湖、华阳河、朝阳河、双桥河、宛溪河、牛耳港河、北山河、裴公河、周寒河、高桥河。气候属亚热带气候类型，四季分明，雨量适中，日照充足，多年平均气温 15.9℃，平均降水量 1300 毫米，无霜期 255 天，对年平均日照时数 2120 小时，平均蒸发量 1580 毫米。

## 2.2 村庄现状分析

### 2.2.1 行政区划

经过 2009 年宣州区乡、镇行政区划调整，全区由原来的 14 个镇、5 个乡、7 个街道办事处调整为 13 个镇、4 个乡、9 个街道办事处，其中省辖中等城市 1 座(宣城市区)，国家建设部试点镇 1 座(水东镇)、省级中心镇 4 座(水东、水阳、孙埠、狸桥)。

乡、镇区划调整后各镇、乡的规模有了明显提升，其中镇、乡域面积超过 200 平方公里的有一个(狸桥镇)，超过 100 平方公里的有 11 个(水东、水阳、孙埠、杨柳、向阳、洪林、溪口、沈村、周王、黄渡、养贤)，乡、镇域总人口均超过 2.0 万人，其中乡、镇域人口超过 5 万的有 3 个(水阳、孙埠、狸桥)，人口在 2-5 万的有 15 个(古泉、溪口、周王、五星、朱桥、水东、杨柳、向阳、洪林、沈村、黄渡、养贤、寒亭、文昌、新田)。随着集镇规模提升，综合实力的增强，势必将进一步促进和带动乡、镇建设的繁荣和发展。

### 2.2.2 人口与村庄现状

截至 2019 年底，宣州区户籍人口为 86.6 万人(包含中心城区)。宣州区居民以汉族为主，少数民族有回、满、藏、蒙古、朝鲜、维吾尔和彝族等。

宣州区各乡镇行政区划及人口一览表

序号	镇(乡)名称	镇(乡)域面积(平方公里)	镇(乡)域人口(人)	非农业人口(人)
1	水东	108.42	32228	3984
2	水阳	151.95	87813	8124
3	孙埠	117.7	54106	5495
4	狸桥	212.02	64131	4109
5	寒亭	82.03	20741	1385
6	新田	94.36	20209	1070
7	古泉	91.50	16782	1378
8	文昌	37.41	20219	878
9	杨柳	159.70	37913	3046
10	洪林	135	44016	1851
11	溪口	187.77	24726	1822
12	沈村	103.17	38998	1707
13	周王	107.45	20006	1868
14	黄渡(乡)	148.50	38777	1775

序号	镇(乡)名称	镇(乡)域面积(平方公里)	镇(乡)域人口(人)	非农业人口(人)
15	养贤(乡)	126	43309	3032
16	朱桥(乡)	61	27991	2579
17	五星(乡)	45	22838	607
合计		1966.98	614803	41524

注：人口数据为 2016 年宣州区公安分局数据

宣州区各乡镇人口规模等级一览表

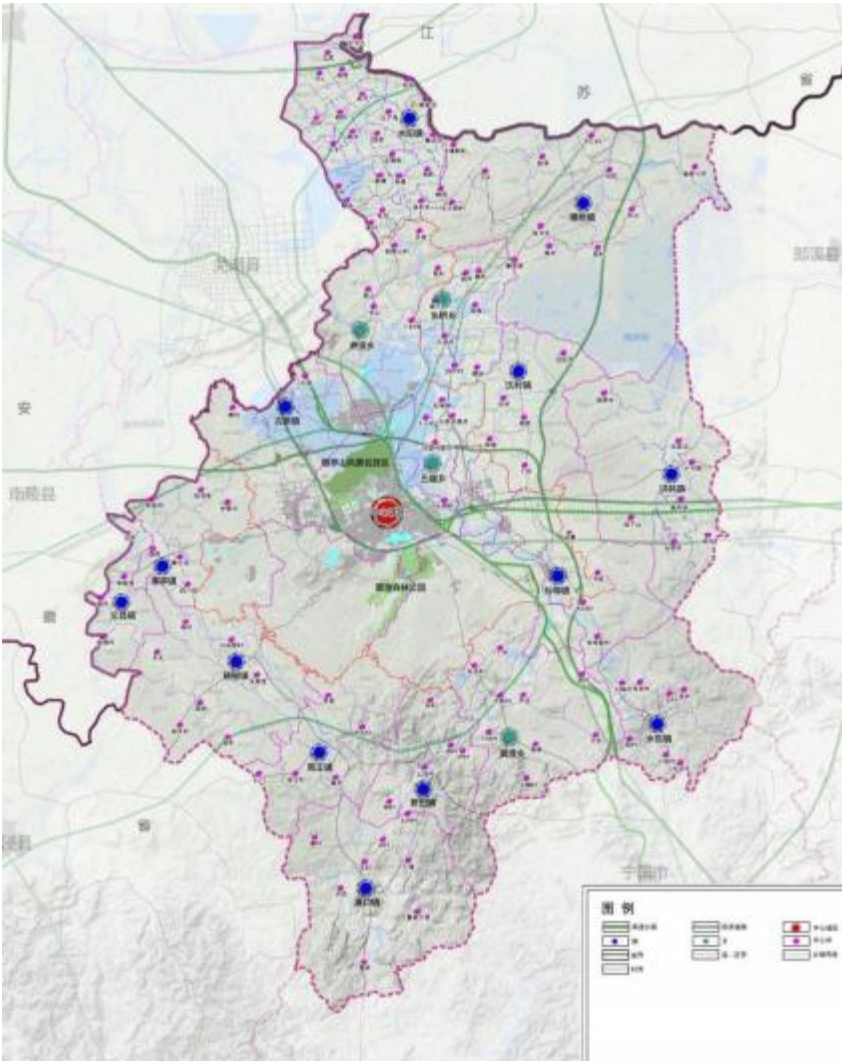
人口规模	乡镇数量	乡镇名称
>8 万人	1	水阳镇
5 ~ 8 万人	2	孙埠镇、狸桥镇
3 ~ 5 万人	7	水东镇、杨柳镇、洪林镇、沈村镇、黄渡(乡)、养贤(乡)
1 ~ 3 万人	9	寒亭镇、新田镇、古泉镇、文昌镇、溪口镇、周王镇、朱桥(乡)、五星乡

本次村庄分类划范围内共有行政村 159 个，现状村庄数共计 3440 个，其中自然村有 3316 个，中心村有 124 个。

规划范围内各乡镇行政村数量比较

	20 个以上行政村（包含 20）	10-20 个行政村(包含 10)	10 个以下行政村
乡镇个数(个)	1	7	11
乡镇名称	水阳镇	洪林镇、水东镇、黄渡乡、杨柳镇、狸桥	古泉镇、寒亭镇、溪口镇、新田镇、文昌镇、周王镇、向阳办事处、孙埠镇、沈村镇、朱桥乡、五星乡、

	20 个以上行政村（包含 20）	10-20 个行政村(包含 10 )	10 个以下行政村
		镇、 养贤乡、 金坝办事处	
行政村个数(个)	28	74	77



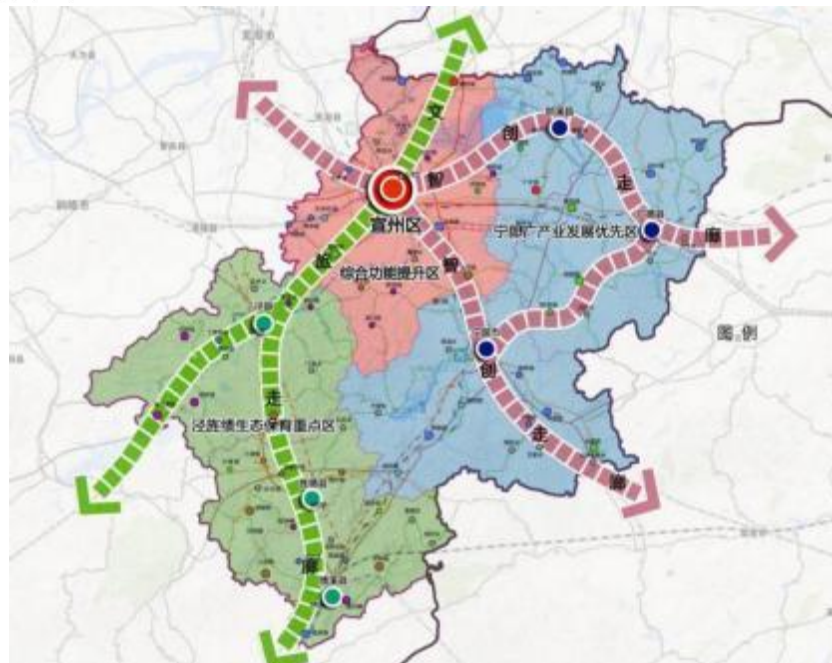
规划范围外各乡镇村庄现状图

### 3 相关规划分析

#### 3.1 《宣城市城市总体规划（2016-2030 年）》解读

##### 3.1.1 发展定位

**发展定位：**宣州区发展定位为综合功能提升区。



市域分区发展指引图

##### 3.1.2 城镇空间结构

规划期内形成“一心、一主、两次、三片”的城乡空间结构，城镇群主体沿104省道和318国道呈轴带结构，总体上形成“一个中心城市、一条主要发展轴线、两条次要发展轴线和三片城镇发展区及多个点状分布”的城镇网络空间。

“一心”：即宣城中心城区及周边乡镇。

“一主”：即沿104省道及宣狸路的城镇发展轴。

“两次”：即沿宣泾线和沿318国道的两条城市发展次轴。

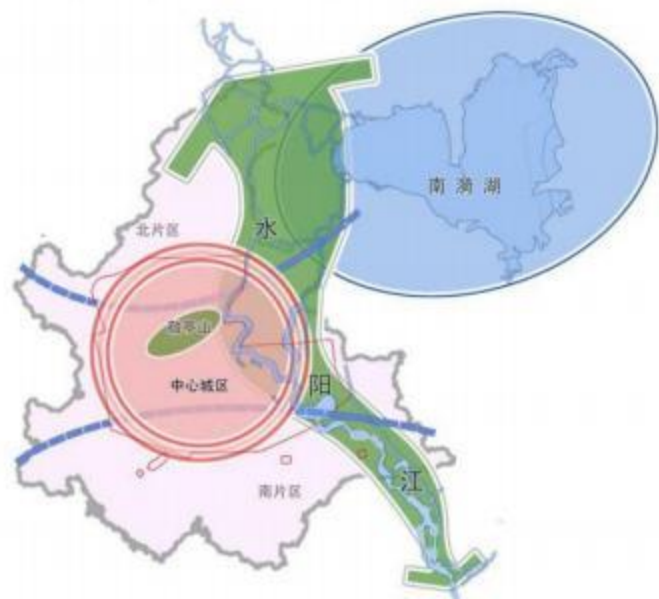
“五片”：以中心城镇和二级中心城镇为支撑的五片城镇发展区。东部城镇发展区以洪林镇为中心；东南部城镇发展区以孙埠镇、水东镇为中心，包括黄渡乡；环绕南漪湖周边的城镇，分为两个城镇发展区：北部城镇发展区北以水阳



镇为中心，包括养贤乡和朱桥乡；东北部城镇发展区以狸桥镇为中心，包括沈村镇；南部城镇发展区以杨柳镇为中心，包括寒亭镇、文昌镇、周王镇、溪口镇和新田镇。

3.1.3 城镇空间格局

依托敬亭山、南漪湖和水阳江等核心生态要素，形成“一城一区一廊”的空间格局，促进山水生态环境和城市空间互融发展。



“一城一区一廊”的空间格局图

3.1.4 城镇人口规模等级

宣州区城镇体系规划的城镇人口规模等级分为 3 级，分别为：

- (1) 中心城区 (100 万人) ；
- (2) 中心镇 (1.0 ~ 5.0 万人) ；
- (3) 一般城镇 (小于 1.0 万人) 。

人口规模 (万人)	数量 (个)	城镇 (市) 名称
100	1	宣城中心城区
1.0 ~ 5.0	4	水东镇、水阳镇、孙埠镇、狸桥镇
≤ 1.0	14	洪林镇、杨柳镇、古泉镇、周王镇、溪口镇、沈村镇、寒亭镇、文昌镇、向阳办事处、新田镇、黄渡乡、五星乡、养贤乡、朱桥乡



合计	19	——
----	----	----

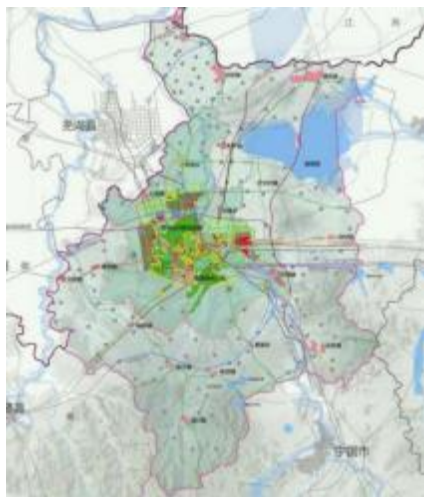
市辖区(宣州区)城镇体系城镇人口规模等级规划一览表

### 3.1.6 城镇发展

以宣城市中心城区为核心，统筹城市规划区及宣州区内的乡镇/街道，按照分区进行发展建设引导。

市辖区城镇发展指引一览表

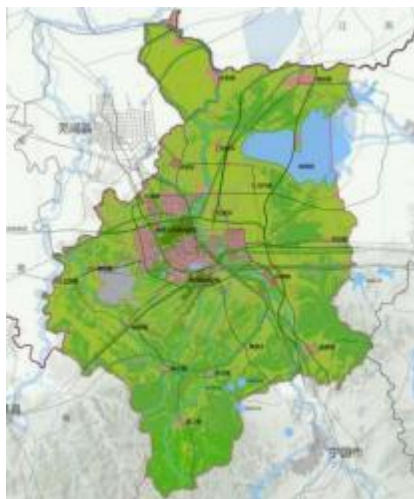
片区	发展指引
水阳-狸桥	边际工贸、旅游
沈村-洪林	生态农业、旅游
水东	工贸、旅游休闲
寒亭-文昌	工贸、农林



宣州区城乡统筹规划图

### 3.1.5 空间管制

综合考虑生态、基本农田和工程地质等要素，在市辖区(宣州区)范围内划分生态空间、城镇空间和农业空间，分别进行空间管制。



#### 宣州区空间管制图

宣城市城市总体规划 ( 2016-2030 年) 》从**发展定位、城镇空间结构、城镇空间格局、城镇人口规模等级、城镇发展、空间管制**等多个方面对宣州区提出了发展指引。

### 3.2 《宣城市空间规划 ( 2016-2030 年) 》解读

#### 3.2.1 人口相关参数

至 2030 年，宣州区户籍人口 100 万人，总常住人口 138 万人，城镇人口 112 万人。水阳镇、狸桥镇、沈村镇、古泉镇、洪林镇、寒亭镇、文昌镇、孙埠镇、杨柳镇、水东镇、新田镇、周王镇、溪口镇、朱桥乡、养贤乡、五星乡和黄渡乡等 17 个乡镇镇域总户籍人口 100 万人，总常住人口 38 万人，镇域城镇人口 12 万人。

《宣城市空间规划( 2016-2030 年) 》关于宣州区人口规模核定一览表(单位：万人)

指标类型	名称	现状( 2015 年)	规划期末 ( 2030 年)
户籍人口	宣州区户籍人口 (万人)	86.75	100
常住人口	宣州区常住人口 (万人)	80.20	138
	17 个乡镇常住人口(万人)	56.34	38
城镇人口	宣州区城镇人口 (万人)	41.60	112
	中心城区城镇人口	47.50	100
	17 个乡镇城镇人口(万人)	14.30	12

#### 3.2.2 宣州区总体用地规划参数

至 2030 年，规划中落实宣州区建设用地总面积为 32986.67 公顷，包括城乡居民点建设用地，区域交通设施用地、区域公用设施用地、特殊用地、采矿用地及其他建设用地。

( 1 )城乡居民点建设用地。规划至 2030 年，城乡居民点建设用地总规模为 23226.94 公顷；其中，城市建设用地 11500.00 公顷，镇建设用地 1440.00 公顷，乡建设用地 124.72 公顷，村庄建设 8034.44 公顷，农村集体经营性用地 2127.78 公顷。

(2) 区域交通设施用地。规划至 2030 年，区域交通设施用地总规模为 4240.55 公顷；其中铁路用地 1414.37 公顷，公路用地 2802.53 公顷，港口码头用地 8.87 公顷，管道运输用地 14.78 公顷。

(3) 区域公用设施用地。规划至 2030 年，区域公用设施用地总规模为 2270.27 公顷；其中，水工设施用地 1954.10 公顷，殡葬设施用地 238.97 公顷，其他区域公用设施用地 77.20 公顷。

(4) 特殊用地。规划至 2030 年用地总量为 36.55 公顷。

(5) 采矿用地。规划至 2030 年用地总量为 1142.62 公顷。

(6) 其他建设用地。规划至 2030 年用地总量为 2069.74 公顷，包括本规划中已经上图用地 1653.08 公顷，预留弹性发展用地 416.66 公顷(若国土部门下达总指标有调整，则进行相应调整)；弹性发展用地的预留，主要是基于当前无法完全预测或精准确定的项目和建设用地需求，又要满足未来发展使用所作的弹性空间和指标安排。

(7) 非建设用地。规划至 2030 年，非建设用地总规模达到 225613.33 公顷。

宣州区城乡用地汇总表 (单位：公顷)

类别代码			类别名称	现状 ( 2015 年)		规划 ( 2030 年)	
大 类	中 类	小 类		用地规模 (公顷)	比重 (%)	用地规模 (公顷)	比重 (%)
H	建设用地			29995.56	11.60	32986.67	12.76
	H1	城乡居民点建设用地		24919.27	9.64	23226.94	8.98
		H11	城市建设用地	5600.24	2.17	11500.00	4.45
		H12	镇建设用地	1631.56	0.63	1440.00	0.56
		H13	乡建设用地	157.04	0.06	124.72	0.05
		H14	村庄建设用地	17530.43	6.78	8034.44	3.11
		H15	农村集体经营性用	..	..	2127.78	0.82
	H2	区域交通设施用地		2097.8	0.81	4240.55	1.64
		H21	铁路用地	200.98	0.08	1414.37	0.55
		H22	公路用地	1873.17	0.72	2802.53	1.08
		H23	港口码头用地	8.87	0.00	8.87	0.00
		H25	管道运输用地	14.78	0.01	14.78	0.01
	H3	区域公用设施用地		1274.59	0.49	2270.27	0.88
		H32	水工设施用地	1274.59	0.49	1954.10	0.76
		H33	殡葬设施用地	..	..	238.97	0.09
		H34	其他区域公用设施	..	..	77.2	0.03
	H4	特殊用地		35.17	0.01	36.55	0.01
	H5	采矿用地		1139.33	0.44	1142.62	0.44
	H9	其他建设用地		564.57	0.22	2069.74	0.80
E	非建设用地			228604.4	88.40	225613.33	87.24
	E1	水域		38101.08	14.73	36483.46	14.11

	E2	农林用地	188999.4	73.09	187796.47	72.62
	E9	其他非建设用地	1504.44	0.58	1333.40	0.52
总计			258600.00	100.00	258600.00	100.00

### 3.2.3 各镇、乡域城镇和乡建设用地相关参数

2015 年，宣州区各乡镇域现状镇建设用地规模 1535.44 公顷，乡集中建设用地 157.04 公顷；规划至 2030 年，宣州区各乡镇镇建设用地规模 1440 公顷，乡建设用地 124.72 公顷。

规划城镇、乡建设用地规模一览表

序号	乡 镇 名 称	现状城镇、乡建设用地（2015）（公顷）		规划城镇、乡建设用地（2030）（公顷）	
		镇建设用地	乡建设用地	镇建设用地	乡建设用地
1	水阳镇	174.34	--	168.00	--
2	狸桥镇	374.37		336.00	
3	古泉镇	118.00		96.00	
4	沈村镇	60.84		48.00	
5	洪林镇	60.63		48.00	
6	文昌镇	24.52		24.00	
7	寒亭镇	73.33		72.00	
8	杨柳镇	60.27		48.00	
9	周王镇	51.10		48.00	
10	溪口镇	43.39		36.00	
11	新田镇	40.91		36.00	
12	孙埠镇	201.84		192.00	
13	水东镇	242.83		288.00	
14	养贤乡	5.05	35.22	--	33.61
15	朱桥乡	1.65	41.23		28.99
16	五星乡	1.57	32.43		22.52
17	黄渡乡	0.77	48.16		39.60
小计		1535.44	157.04	1440.00	124.72



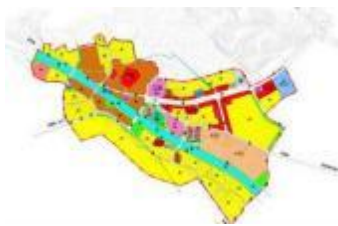



注：该表 2015 年镇建设用地指乡镇域镇建设用地。

## 3.3 各乡镇总体规划的解读


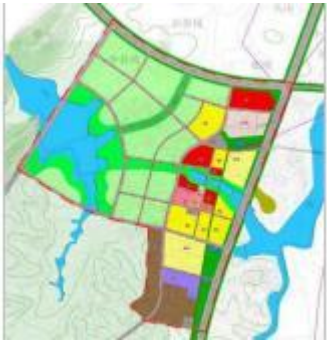



各乡镇总体规划情况一览表

序号	乡 镇 名 称	发展目标与定位	镇/乡区用地规模(公顷)	镇/乡区用地布局图
----	---------	---------	--------------	-----------

1	水阳镇	<p>城镇定位：宣州区西北门户，以加工制造、水产养殖、农副产品加工为主的江南水乡边贸型城镇。</p> <p>城镇品牌：鱼米之乡、河蟹之乡、水运之乡、造船之乡。</p>	336.00	
2	狸桥镇	<p>战略定位：宜居、宜游、宜业生态城镇；</p> <p>城镇定位：全国重点镇、国家级生态镇、省级旅游名镇、宣城市具有一定辐射能力的省际边界城镇。</p> <p>功能定位：皖江城市带宣城翼重要门户节点，宣州区重要产业基地，以休闲度假旅游、工贸为特色的综合型城镇。</p>	168.00	
3	古泉镇	宣城市城郊农耕休闲养老组团。	288.00	
4	沈村镇	以现代农业为基础，以旅游休闲、养老养生为特色的滨湖小镇。	192.00	
5	洪林镇	按照“经济发展、生态良好、文化繁荣、人民幸福、社会和谐”的总体要求，将洪林镇建设成为人民生活幸福、社会和谐稳定、经济充满活力、城乡协调发展、文化特色鲜明、生态环境优美、民主法制健全的特色小镇。	48.00	
6	文昌镇	应积案优化镇域城乡“生产、生活、生态”空间布局，大力提升镇区综合服务功能，将文昌镇建设成为“布局合理、设施齐全、环境优美、社会和谐”的宜居风情小镇。	60.00	

7	寒亭镇	坚持以工业为主导，特色农业为基础，兼顾商贸服务业和旅游产业，着力打造 318 国道上的重要产业基地，宣城市特色农业基地和宣城市西部旅游重要节点的特色镇。	24.00	
8	杨柳镇	宣城市、芜湖市、南京市等大城市的粮油菜基地和乡村旅游、休闲度假目的地。 宣城市境内以现代化农业、商业贸易为主导，兼顾乡村旅游产业的生态宜居型农贸中心城镇。	48.00	
9	周王镇	以率先实现现代化为目标，落实宣州区的发展转型和扬子鳄自然保护区的保护与发展要求，挖掘周王镇文化与资源潜力，突破传统发展模式，重塑多元活力的城镇化道路，打造皖南国际文化旅游示范区重要的农业旅游型城镇，将周王建设成为新型城镇化发展示范区。	92.00	
10	溪口镇	溪口镇基本建成经济实力凸显，生态产业活跃，景观环境优美、人文精神淳朴的安徽省内知名生态旅游宜居城镇。	60.00	
11	新田镇	建成一个具有皖南丘陵特色的现代化小城镇。	36.00	
12	孙埠镇	宣城市工贸型中心镇、规划城镇人口为 2-5 万之间。强调对孙埠老街的保护，严格控制水阳江生态廊道。	40.00	



13	水东镇	- -	48.00	
14	养贤乡	将养贤乡建设成为宣城市空港服务区、生态农旅区。综合服务型空港小镇。	39.18	
15	朱桥乡	建成一个具有皖南水乡特色的现代化小城镇。	36.42	
16	五星乡	建设成为宣城市农副产品输送基地、特色农业观光区。	25.23	
17	黄渡乡	按照“经济发展、生态良好、文化繁荣、人民幸福、社会和谐”的总体要求，将黄渡乡建设成为人民生活幸福、社会和谐稳定、经济充满活力、城乡协调发展、文化特色鲜明、生态环境优美、民主法制健全的特色小镇。	34.94	

## 4 影响因素分析

### 4.1 生态环境因素

#### 4.1.1 重要生态区概况

宣州区地处亚热带北缘，系皖南山区余脉与长江中下游冲积平原结合部，境内地貌复杂，山地、丘陵、岗地、平原皆有，土地肥沃。现有植被主要有常绿阔叶针叶混交林和常绿针叶林为主，现有活立木总蓄积量 330.2 万立方米，森林覆盖率为 31.8%，林木绿化率 35.7%，高于安徽省平均 10%的水平，生物多样性丰富。2010 年宣州区土地覆被图见附图 8。主要河流发源于本区或皖南山区，工业污染少，水质符合国家标准要求，水质状况良好，饮用水源地水质状况优良。

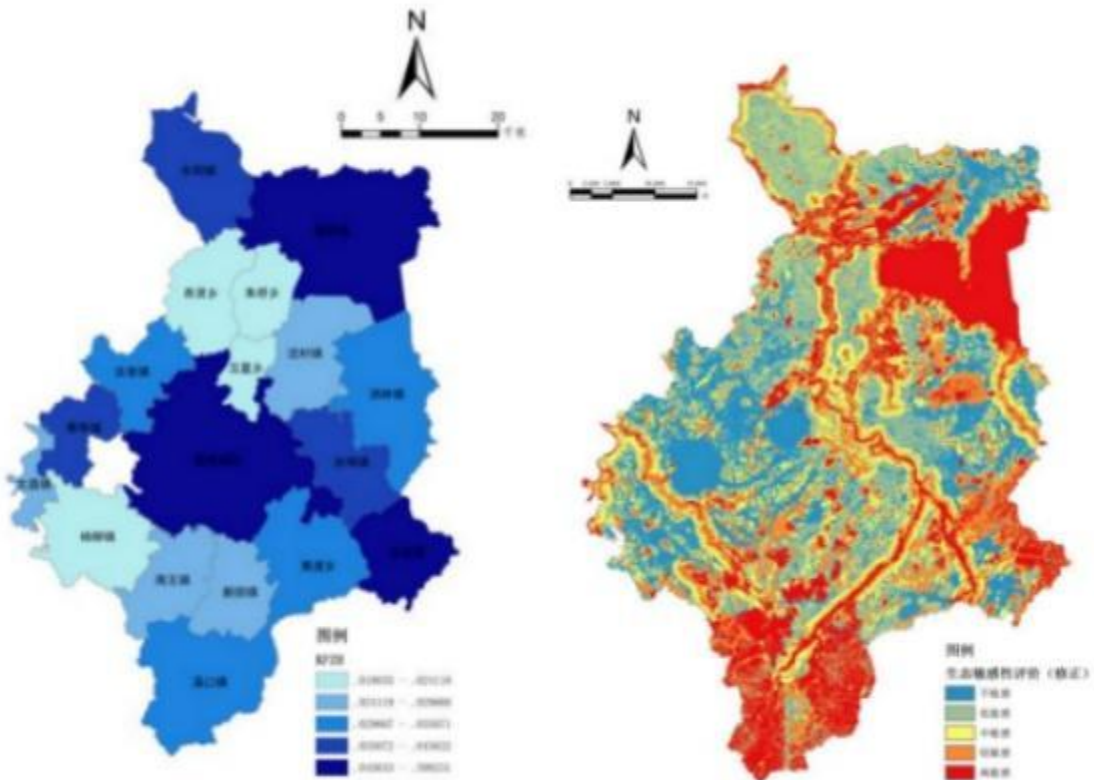
敬亭山国家森林公园：敬亭山国家森林公园是省级风景名胜区，位于宣城市区北郊水阳江畔，属黄山支脉，东西绵亘十余里，大小山峰 60 座。景区总面积 15.30km<sup>2</sup>，由“双塔景区、独坐楼景区、一峰景区、宛陵湖景区、白马湖景区”等五大景区二十几处景点组成。

扬子鳄国家级自然保护区：安徽扬子鳄国家级自然保护区位于安徽省宣城市宣州、郎溪、广德、泾县及芜湖市南陵等 5 区、县境，地理坐标为：东经 118°30'-119°35'，北纬 30°18'-31°18'，占地面积为 5188 公顷。始建于 1979 年，



1982 年升级为省级自然保护区，1986 年升级为国家级自然保护区，主要保护对象是扬子鳄及其生活环境。

宣州区建设用地最适宜建设区面积约 386.65 平方公里，较适宜建设区面积约 452.09 平方公里，最适宜与较适宜建设区的面积约 838.74 平方公里，占宣州区国土面积的 32.43%，主要集中在中心城区与水阳镇、狸桥镇、沈村镇、古泉镇、洪林镇、寒亭镇、文昌镇、孙埠镇、杨柳镇、水东镇、新田镇、周王镇、溪口镇、朱桥乡、养贤乡、五星乡及黄渡乡等 17 个乡镇政府驻地区域；基本适宜建设区面积约 935.98 平方公里，占宣州区国土面积的 36.19%，主要集中在朱桥乡、五星乡与水阳镇等区域。而不适宜和最不适宜建设区的面积为 811.55 平方公里，占宣州区国土面积的 31.38%，主要集中在溪口镇、周王镇与新田镇南部、狸桥镇东部地区。



宣州区各乡镇开发适宜性综合级别评价图  
源于《宣城市空间规划( 2016-2030 年)》

宣州区生态敏感性综合分析评价图  
源于《宣城市空间规划( 2016-2030 年)》

宣州区建设用地适宜性评价

建设区用地适宜性划分	区域范围	面积 ( Km2 )	占比 (%)
最适宜建设区	中心城区、 17 个乡镇政府驻地	386.65	14.95
较适宜建设区	地区域	452.09	17.48
基本适宜建设区	集中在朱桥乡、五星乡与水阳镇等区域	935.98	36.19
不适宜和最不适宜建设区	溪口镇、周王镇与新田镇南部、狸桥镇东部地区	811.55	31.38
合计	- -	2586	100

#### 4.1.2 三类空间划定及管控

##### (1) 城镇空间

是指以城镇居民生产生活为主体功能的国土空间，包括城镇建设空间，工矿建设空间以及与其空间联系紧密的区域交通用地等空间。

本规划参照《宣城市空间规划 ( 2016-2030 年) 》，划定城镇空间总面积约 400.67 平方公里，占宣州区国土面积的 15.49%；主要包括宣城市中心城区区域，水阳镇、狸桥镇、沈村镇、古泉镇、洪林镇、寒亭镇、文昌镇、孙埠镇、杨柳镇、水东镇、新田镇、周王镇、溪口镇等 13 镇的镇区所在区域，以及朱桥乡、养贤乡、五星乡、黄渡乡等 4 个乡镇政府驻地。

该区域采取有序拓展、集约开发的模式，科学布局城镇建设用地，塑造宜居城镇人居环境，避免对环境的破坏。加强对重点区域以及重点领域用地的区域统筹。

##### (2) 生态空间

具有自然属性、以提供生态服务或生态产品为主题功能的国土空间，包括森林、草原、湿地、河流、湖泊、滩涂、岸线、荒地等。

本规划参照《宣城市空间规划（2016-2030年）》，划定生态空间总面积约1178.96平方公里，占宣州区国土面积的45.59%。生态空间主要集中南漪湖、固城湖、敬亭山国家森林公园、夏渡省级森林公园、扬子鳄国家级自然保护区、水阳江、青弋江、华阳河等生态资源集中分布的地区。

该区域重点加强生态环境的管制，除与保护需要直接相关的建设外，禁止一切与城镇建设相关活动的开展，防止受到建设性破坏，鼓励现有村庄等既有建设外迁。（注：生态空间划定以环保部门最终划定为准）

### （3）农业空间

是指以农业生产和农村居民生活为主体功能的国土空间，包括以永久基本农田、一般农地和其他农用地为主的农业生产空间和农村居民的生活空间。

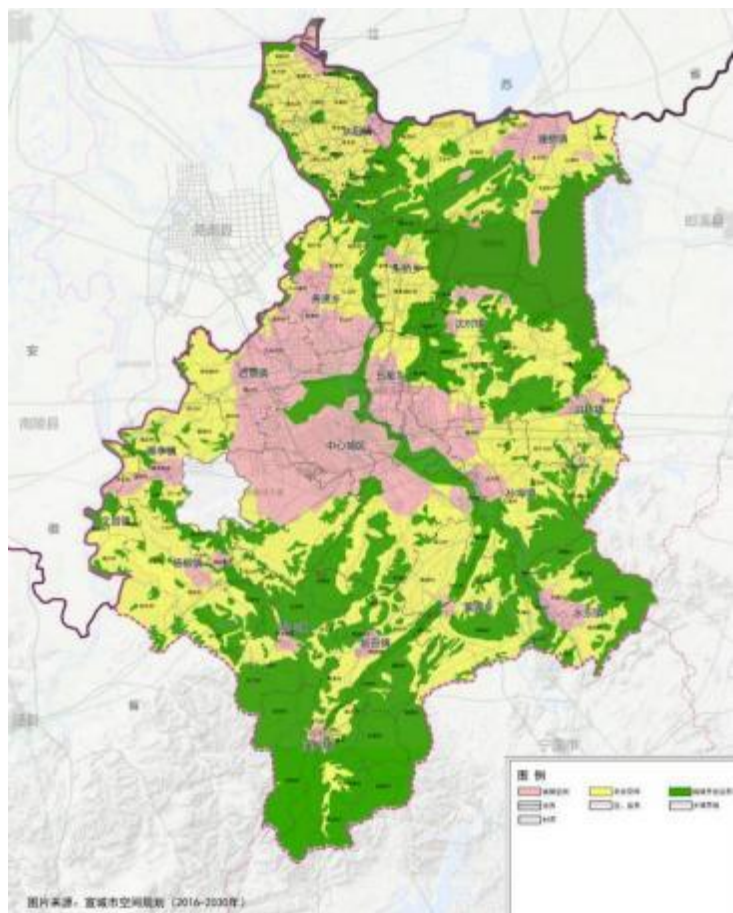
本规划参照《宣城市空间规划（2016-2030年）》，划定农业空间总面积约1005.51平方公里，占宣州区国土面积的38.88%。主要分布在宣城市中心城区及宣州区辖水阳镇、狸桥镇、沈村镇、古泉镇、洪山镇、寒亭镇、文昌镇、孙埠镇、杨柳镇、水东镇、新田镇、周王镇、溪口镇、朱桥乡、养贤乡、五星乡、黄渡乡的城镇空间以外。

该区域主要进行农业生产活动，要严格保护农业生产本底条件，除农村居民点、农业配套设施、区域重大基础设施项目外，禁止其他与城镇建设相关活动的开展。

城镇、农业和生态三类空间划定

三类空间	区域范围	面积（Km <sup>2</sup> ）	占比（%）
城镇空间	中心城区、17个乡镇政府驻地区域	401.53	15.53
农业空间	除了城镇空间和生态空间以外区域	1005.51	38.88
生态空间	南漪湖、固城湖、敬亭山、夏渡森林公园、扬子鳄国家级自然保护区、水阳江、青弋江、华阳河	1178.96	45.59

	等生态资源集中分布的地区		
合计	- -	2586	100



空间布局规划图

## 4.2 特色资源因素

宣州区乡村有着丰富的、天然的旅游资源，如森林公园、奇峰异岭、河流水库、农村风光，多民族的风俗人情和历史名胜古迹，地方性土特产品和美术工艺品寓于民间。着眼于乡村景观、农业以及乡村休闲等，将乡村旅游资源分为五类：

山水环境资源——以山岳、河流、溪谷等地质、地貌、水文等自然环境的独特观赏价值为基础，形成了山水景观基础。该类型资源主要集中在宣州区南部，且以山地为主的区域，主要开发为观光、休闲与度假。依托“皖南川藏线”建设，作为未来宣州区乡村旅游发展的核心区。

生态环境资源——以绿色植被为依托，形成的郁郁葱葱的环境，特别是较好的森林覆盖，成为氧吧，形成了生态环境基础。该类型资源主要是主要集中在宣州

区南部，没有受到工业的污染和影响的区域。

田园环境资源以乡村田园的农耕风貌为特色，形成一幅优美的乡村田园农耕景致，形成了田园景观基础。该类资源与生态环境乡村资源的分布区域联系较大，主要分布在文昌镇、古泉镇、寒亭镇和洪林镇农田保护较佳的区域。

村落环境资源以古村落、古街、古巷、古民居、特色民居、特色村庄建筑、新型特色村落建筑、民俗风俗习惯等文化为基础，构成独特的村落景观，形成了村落景观基础。该类资源主要分布于水东镇、孙埠镇、沈村镇和狸桥镇，其他乡镇也有零星分布。

经济产出资源以果林、花卉、大棚、药材、牛羊牲畜、鱼塘、简单副食品加工等农作物、经济作物、农副产品加工、畜牧业、渔业等为依托，形成独特的景观环境 and 经济产出基础。北部圩区的水阳镇、狸桥镇、养贤镇等乡镇为代表的水产养殖业，南部山区的溪口镇、周王镇和新田镇等乡镇为代表的经济作物和家禽养殖。

规划按照《旅游资源分类、调查与评价》（国标 GB/T18972-2003）中关于旅游资源的定义及分类标准，依据旅游资源的性状，即现存状况、形态、特性、特征对宣州区各类旅游资源进行确定和分类。

宣州区旅游资源统计表

景区名称	景区等级	称号及其内涵	位置	资源性质
中国鳄鱼湖景区	4A	国家级自然保护区	向阳街道	两栖动物栖息地
安徽宛陵湖湿地公园	- -	省级湿地公园	金坝街道	湿地
峰山森林公园	- -	省级森林公园、省级科普教育基地	向阳街道	森林休憩
夏渡省级森林公园	- -	省级森林公园	黄渡乡	森林休憩
柏枧山	- -	- -	黄渡乡	峡谷段落、森林休憩
白云洞	3A	- -	溪口镇	溶洞
朝云洞（龙泉寺）	- -	省级开放寺院、省级文物保护单位	溪口镇	宗教活动
阡陌坑大峡谷	- -	- -	溪口镇	峡谷段落
天龙石林景区	- -	- -	溪口镇	石林
青龙山公园	- -	- -	新田镇	园林游憩区域
云台山	- -	- -	新田镇	森林休憩
谢朓楼	3A	省级文物保护单位	宣城市区	楼阁
谭氏老宅	- -	市级文物保护单	溪口镇	传统与乡土建筑

		位		
京山堂	- -	市级文物保护单位	溪口镇	宗教与祭祀活动场所
景德寺塔	- -	省级文物保护单位	宣城市区	塔型建筑物
京山禅院	- -	- -	溪口镇	宗教活动
觉海禅寺	- -	- -	溪口镇	宗教活动
金梅岭景区	4A	- -	金坝街道	军事观光区、 康体游乐休闲 度假地
雪峰山佛教文化 景区	- -	- -	溪口镇	山丘型旅游地
宣木瓜采摘园	- -	- -	新田镇成熟村	园林游憩区域
陈山遗址	- -	国家级文物保护 单位	向阳镇	旧石器时代遗址
胡家崙宣纸遗址	- -	- -	周王镇	生产遗迹
竹园新石器遗址	- -	- -	杨柳镇	人类活动遗址
向阳烈士陵园	- -	市级文物保护单 位	向阳街道	陵园
施闰章墓	- -	省级文物保护单 位	向阳街道	墓
梅文鼎墓(故居 )	- -	省级重点保护文 物单位	黄渡乡	墓、名人故居 与历史纪念建 筑
梅清墓	- -	省级文物保护单 位	新田镇	墓
张苏笔庄	- -	国家级非物质文 化遗产	溪口镇	传统手工产品 与工艺品
溪口宣笔梦中心	- -	- -	溪口镇	社会与商贸活 动场所
紫薇王景文 石基地	- -	- -	溪口镇	展示演示场馆
金龙村	- -	省级乡村旅游示 范村、主题村 (文房四宝村)	溪口镇	特色社区
华阳村	- -	- -	溪口镇	特色社区
潭村	- -	市级乡村旅游示 范村	溪口镇	特色社区
吕辉村	- -	- -	溪口镇	特色社区
四和村	- -	- -	溪口镇	特色社区
绿宝村	- -	市级乡村旅游示 范村	周王镇	特色社区
向阳村	- -	主题村 (遗址遗 迹村)	向阳镇	特色社区
黄峰坑村	- -	- -	溪口镇	特色社区
柏枧村	- -	主题村 (其他文 化村)	黄渡乡	特色社区
溪口村	- -	主题村 (运功养 生村)	溪口镇	特色社区
天竺村	- -	主题村 (长寿养 生村)	溪口镇	特色社区
塔泉村	- -	主题村 (产业特村	溪口镇	特色社区
夏渡村	- -	主题村 (旅游服 务村)	向阳镇	特色社区

龙潭村	-	-	主题村 (竹韵休闲养生村)	周王镇	特色社区
宝丰村	-	-	-	周王镇	特色社区
新田镇	-	-	-	新田镇	特色社区
青龙老街	-	-	-	新田镇	特色街巷
河村	-	-	主题村 (民俗村)	新田镇	特色社区
海心农庄	-	-	-	周王镇	社会与商贸活动场所
溪口香菇	-	-	-	溪口镇	农林畜产品与制品
塔泉云雾等高山茶	-	-	-	溪口镇	农林畜产品与制品
水产品	-	-	-	周王镇	农林畜产品与制品
全国 T3 汽车越野新田段	-	-	-	新田镇	体育节
全国 T3 汽车越野溪口段	-	-	-	溪口镇	体育节

宣州区历史文化资源现状一览表

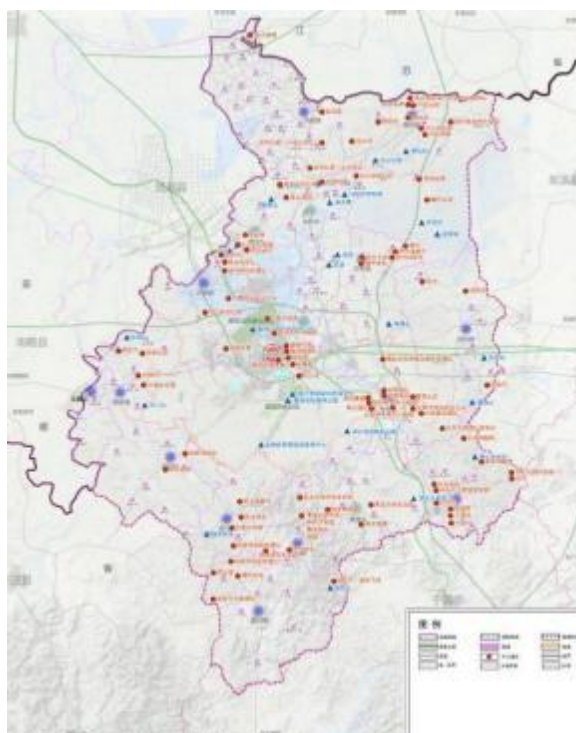
保护内容	保护要素		
历史文化资源点	历史文化名城	省级 ( 1 处)	宣城
	历史文化名镇	国家级 ( 1 处)	水东镇
	历史文化名村	省级 ( 1 处)	水东小胡村
	不可移动文物	国家级 ( 2 处)	广教寺双塔、陈山遗址
		省级 ( 6 处)	景德寺塔、谢朓楼遗址、梅清墓、水东花戏楼、梅文鼎墓、施闰章墓
		县级 ( 47 处)	张果墓、舒家边遗址、邵村遗址、古昭亭坊、旌村革命烈士陵园、龙泉洞题刻、三道桥之祖桥、梅尧臣双母墓、龙首塔、龙溪塔、孙埠遗址、云山洞题刻、京山堂、龙泉寺大殿遗址、向阳革命烈士陵园、妙贞姑墓、徐知证墓、云生处石刻、三天洞题刻、周王古宣纸厂遗址、孙家祠堂、严氏宗祠、谭氏老宅、阮公桥、天缘桥、水东老街、孙埠老街、新四军二支队司令部旧址、鸦山九曲岭古道、刘廷藻墓、洪林土墩墓群、水东天主教堂建筑群、江家场革命烈士陵园、李家桥、狸头桥、济川桥、佟公

保护内容	保护要素		
			坝遗址、五道井、惠济桥遗址、史弥远墓
		未定级（122处）	沈懋学故居遗址等122处

**宣州区已列级非物质文化遗产内容一览表**

序号	名称	所属地区	所属非物质文化遗产名录级别；批次(公布时间)	类别
1	皖南皮影戏	宣城市宣州区	安徽省第二批	传统戏剧
2	皖南木雕	宣城市宣州区	安徽省第二批	传统美术
3	宣酒纪氏古法酿造技艺	宣城市	安徽省第二批	传统技艺
4	剪纸	宣城市宣州区	安徽省第三批	传统美术
5	水东蜜枣制作技艺	宣城市宣州区	安徽省第四批	传统技艺
6	皖南木榨油技艺	宣城市宣州区	安徽省第四批	传统技艺

对宣州区各乡镇旅游资源禀赋条件进行分析，宣州区的总体旅游资源禀赋优良，资源的利用并未形成体系，部分资源开发力度尚不足。



### 4.3 道路交通因素

截止 2016 年底，宣州区现有县道 18 条，里程约 293.207 公里，县道线路



明细如下表和图所示。

2016 年宣州区道公路网基本情况一览表

线路编号	线路名称	线路起点	线路终点	里程（公里）	技术等级
X001	宣港路	与宁港路（分界山）	宜港路口	28.663	二级
X002	宣向路	向阳镇	九州市场	12.221	三级
X003	狸宣路	金山口	东溪桥	42.884	三级
X004	杨华路	华阳	杨柳镇	31.615	二级、三级
X005	峰宝路	宝峰	峰山	18.449	三级
X006	新大路	建国	新河桥	4.103	三级
X007	沈新路	沈村	新河桥	10.708	三级
X008	龙水路	龙泉洞	水东	5.835	三级
X009	南月路	南湖	月九	9.043	三级
X010	簪狸路	簪村	狸桥	10.213	三级
X011	狸小路	小河口	狸桥	20.607	三级
X012	环圩路	东门渡桥	水阳镇	39.223	三级
X013	新仙路	新河庄	仙人桥	3.818	三级
X014	仁刘路	仁村湾	刘村	4.033	三级
X015	棋汪路	汪家山	棋盘街道	12.941	三级
X016	周高路	周王	高桥	15.859	三级
X017	宣南路	高速交叉口	宣城市区	10.679	二级
X019	宣古路	宣南交叉路口	古泉镇	12.803	二级
合计				293.207	

注：数据来自《2016年宣城市交通统计资料汇编》



宣州区县道公路网现状图

#### 4.4 地形地貌因素

宣州地处皖南山地丘陵与长江中下游冲积平原交接地带，境内地貌类型多样，

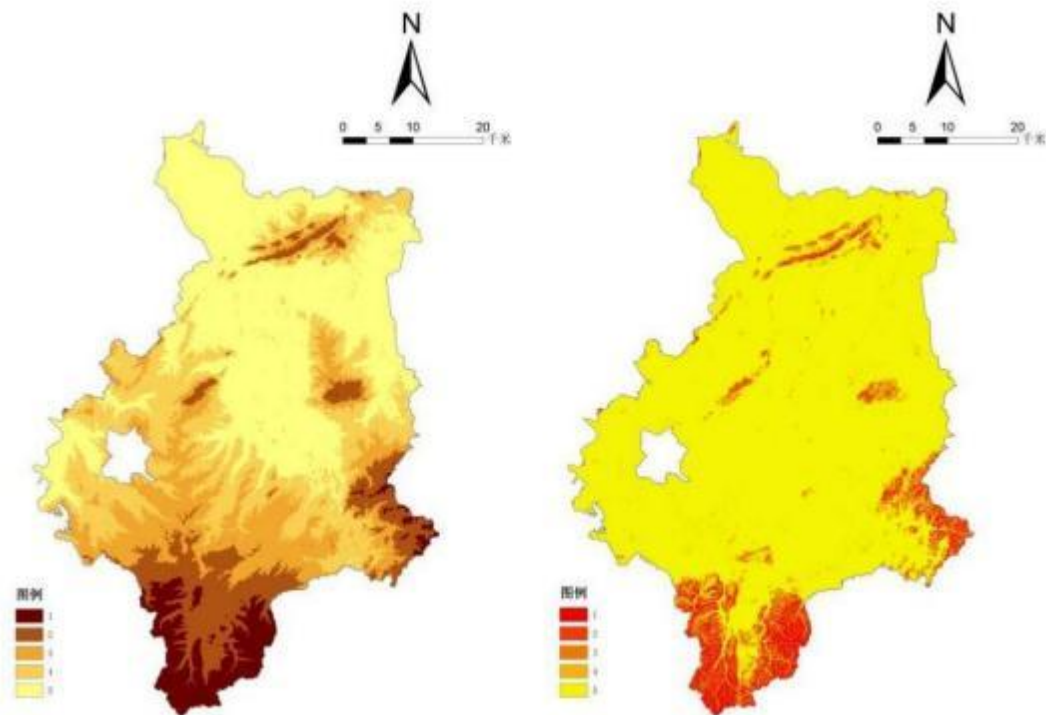
有低山、丘陵岗地、平原、圩区、湖泊和河流等，分别占到土地总面积的 9.91%，58.19%，11.74%，13.37%，5.19%和 1.60%；地形特征南高北低，南部属皖南山地丘陵边缘地带，低山高丘交错，山峦连绵；中部地形具有较明显的过渡性，以丘陵、岗地为主；北部属沿江平原的一部分，地势平坦，绝大部分为内河圩畈。以水阳江为界，东侧属天目山余脉，主要支脉有：双峰、麻姑等；西侧属黄山山脉，主要支脉有：柏枧、高峰、敬亭、九连山等。境内最高峰在南部溪口镇，地面高程 1097.3m，境内最低点在北部金宝圩，地面高程为 6.8m。宣州区地形地貌现状图见附图 3。

宣州为江南古陆与南京凹陷的过渡区，属下扬子分区江宁——芜湖地层小区。区域地质构造较复杂，自寒武纪至中三叠纪是下降沉积时期，至印支运动开始褶皱隆起；燕山运动后期（晚白垩纪）继续抬升，但大部分地区发生了断裂，形成拗陷，并伴有岩浆运动；第三纪喜马拉雅运动继承燕山运动的差异性升降，东部继续抬升，南部翘起，西、北部下降，基本奠定目前的地形轮廓；全新世除北部平原地区继续下降外，其他地区缓慢上升，高蚀低积。

宣州区内有一条大断裂——周王深断裂。该条断裂及次级断层对本区的构造格局、地层分布起着控制作用，并在东西向周王断裂附近广泛形成了断层角砾岩。

宣州区位于南渡—金坛地堑内，是北东向和北西向两条地震带交汇处。主要震源包括沿江潜在震源区、溧阳潜在震源区和泾县潜在震源区等。地震烈度为 7 度，一般建筑物和构筑物均按 7 度设防；重要建筑物按 8 度设防

宣州区内东南和西南部分布大片宣南组红色砂岩及石灰岩，一般为残坡积层所覆盖，厚 3 ~ 5m，谷底冲积层为耕作农田；中部和北部冲积平原表层为砂壤土、粉质壤土、粉土，厚 2 ~ 6m；下层一般为砂层、砂卵石层。傍山土质多变，有砂砾壤土、粘性壤土及砾土。根据调查，区域河谷、缓坡地土质肥沃，均宜耕种。



宣州区高程—坡度图

#### 4.5 基础设施因素

城镇社区一般为镇(乡)政府所在地,商业、文化、娱乐、医疗卫生、学校等公共设施和道路、给水、排水、电力、电讯等基础设施都有一定的基础,具备一定的规模和等级,而农村地区的行政村,基础设施和公共服务设施十分薄弱,村民以务农和劳务输出(外出打工)为主,政府投入少,维护成本也高。

## 5 村庄分类方案

### 5.1 行政村分类

#### 5.1.1 村庄分类依据

##### 1. 相关概念



**特色保护类村庄**是指具有历史文化名村、传统村落、少数民族特色村寨、特色景观旅游名村等特色资源丰富的村庄。

**城郊融合类村庄**是指城镇开发边界外、与城镇有密切联系的村庄。

**搬迁撤并类村庄**是指位于生存条件恶劣、生态环境脆弱或者自然灾害频发等地区的村庄，因重大项目建设需要搬迁的村庄，以及人口流失特别严重的村庄。

**集聚提升类村庄**是指有规模较大的中心村和其他仍将存续的一般村庄。

##### 2. 分类依据

###### (1) 特色保护类村庄

符合以下条件之一的村庄应优先纳入特色保护类村庄：

- ① 有历史文化名村、传统村落的村庄；
- ② 尚未列入历史文化名村、传统村落，但历史建筑遗产、文物古迹、乡土建筑和传统文化比较集中的村庄；
- ③ 有 AAA 级以上旅游景点的村庄；
- ④ 区域重点打造旅游景区或周边特色资源丰富的村庄；
- ⑤ 其他具备丰富特色保护资源的村庄。

###### (2) 城郊融合类村庄

符合以下条件之一的村庄应纳入城郊融合类村庄：

① 城市（镇）近郊区（不含城镇开发边界范围内）受城市（镇）地区较大辐射带动，承接城市（镇）外溢功能的村庄；

② 位于城镇开发边界范围外，根据国家统计局发布最新年度统计用区划代码和城乡划分代码确定城乡分类代码为 112（城乡结合区）、122（镇乡结合区）、123（特殊区域）的行政村。

### （3）搬迁撤并类村庄

符合以下条件之一的村庄宜纳入搬迁撤并类村庄：

① 位于生态保护红线内自然保护区核心区、采煤塌陷区、行蓄洪区、大型水库库区、地质灾害高易发区的村庄；

② 人口流失特别严重，户籍人口流失率达 50%以上，不具备保留价值空心化的村庄；

③ 因重大项目建设，需要实施整体移民搬迁的村庄。

### （4）集聚提升类村庄

除特色保护类、城郊融合类、搬迁撤并类三种类型外，符合以下条件之一的村庄纳入集聚提升类村庄：

① 区位条件相对较好、人口相对集中、公共服务及基础设施配套相对齐全的村庄；

② 农业、工贸、休闲服务等产业突出，资源条件相对优越、已有一定发展基础的村庄；

③ 对周边一定区域的经济、社会发展起辐射作用，具有一定发展潜力的村庄。

### （5）其他类村庄

除特色保护类、城郊融合类、搬迁撤并类、集聚提升类四种类型外，暂时看不准的，可列为其他类村庄。

## 5.2 自然村分类

### 5.1.1 自然村分类依据

提升型：原则上是指有新增建设用地指标的中心村或其他自然村。

稳定型：原则上不突破现状建设用地规模，可通过整理零散用地、盘活闲置用地、实施增减挂钩等方式，实现村庄用地布局优化和有机更新。

收缩型：原则上是指建设用地逐步减少的自然村，该型自然村作为增减挂钩指标调出的区域。

拆迁撤并型：原则上应严格控制在位于生存条件恶劣、生态环境脆弱、自然灾害频发等地区的村庄，因重大项目建设需要搬迁的村庄以及人口流失特别严重的村庄。

### 5.1.2 自然村建设用地指标估算

在本次建设用地指标估算中，城镇开发边界内自然村全部拆除，城镇开发边界外自然村按照本次村庄分类类型进行建设用地管控。

提升型：到规划期末，提升型自然村按照自身建设用地基数提升 20%的建设用地。

稳定型：不改变自身建设用地规模。

收缩型：到规划期末，收缩型自然村按照自身建设用地基数减少 50%的建设用地。

拆迁撤并型：到规划期末，拆迁撤并型自然村完全拆除。

## 5.3 分类原则

村庄分类应在充分调研的基础上，结合城市总体规划、土地利用总体规划和各乡镇总体规划的要求，分析村庄发展有利因素和限制条件，遵循以下主要原则：

- (1) 统筹城乡发展，与城市规划近远期发展相协调，避免投资浪费。
- (2) 本着农民自愿的原则，充分考虑到农民的意愿需求。
- (3) 保护好生态环境，合理布局，集约发展。充分与土地利用规划相衔接。规划建设充分体现“节地、节能、节水、节材”的原则。
- (4) 因地制宜，量力而行，考虑到可实施程度，防止大拆大建。

## 5.4 村庄分类方案

在充分尊重民意的基础之上，以定性为主要评价方法结合上位规划，对宣州区村庄进行分类。

### (1) 以行政村为单元的分类方案：

宣州区共有 217 个村级行政单位(含 58 个社区，其中现状城区 34 个社区和乡镇 24 个社区)，本次按照四种类型分类共  $217-58=159$  个村级行政单位。

详见附表一。

## **(2) 以自然村为单元的分类方案：**

对宣州区 3440 个自然村分别进行了评价和分析，得出：

提升型村庄：共计 1155 个自然村，其中水阳镇 201 个，狸桥镇 85 个，古泉镇 53 个，寒亭镇 72 个，洪林镇 111 个，沈村镇 41 个，水东镇 45 个，孙埠镇 33 个，文昌镇 26 个，溪口镇 46 个，新田镇 39 个，杨柳镇 74 个，周王镇 34 个，养贤乡 80 个，朱桥乡 39 个，黄渡乡 112 个，五星乡 43 个，向阳街道 11 个，金坝街道 10 个。

稳定型村庄：共计 1484 个，其中水阳镇 144 个，狸桥镇 203 个，古泉镇 45 个，寒亭镇 29 个，洪林镇 40 个，沈村镇 106 个，水东镇 14 个，孙埠镇 136 个，文昌镇 20 个，溪口镇 60 个，新田镇 50 个，杨柳镇 84 个，周王镇 54 个，养贤乡 59 个，朱桥乡 19 个，黄渡乡 68 个，向阳街道 226 个，金坝街道 127 个。

收缩型村庄：共计 716 个，其中水阳镇 109 个，狸桥镇 42 个，古泉镇 17 个，寒亭镇 51 个，洪林镇 28 个，沈村镇 37 个，水东镇 11 个，孙埠镇 54 个，文昌镇 1 个，溪口镇 15 个，新田镇 16 个，杨柳镇 91 个，周王镇 19 个，养贤乡 20 个，朱桥乡 56 个，黄渡乡 22 个，五星乡 68 个，向阳街道 13 个，金坝街道 46 个。

拆迁撤并型村庄：共计 85 个，其中洪林镇 23 个，沈村镇 6 个，孙埠镇 1 个，文昌镇 1 个，新田镇 2 个，杨柳镇 14 个，周王镇 12 个，养贤乡 15 个，朱桥乡 2 个，黄渡乡 5 个，向阳街道 4 个。

详见附表二——附表二十。

## 6 实施保障建议

### 6.1 坚持全域统筹

以“三区三线”、“三生空间”为基础对全域进行统筹协调，各镇结合自身优势，确立各自在城镇发展过程中的职能和地位，积极参与区域分工，借助各自的资源优势 and 区位优势，实现各镇间优势互补，资源共享，同时应适合国情，要与自身的经济社会发展、工业化水平和市场发育程度相适应，与资源环境条件相协调，形成村庄、镇协调发展，结构合理、功能互补的城镇体系。对农村的合理发展做出边界控制，严格保护生态底线、基本农田、耕地，促进农村建设用地集约高效利用，并与国土空间总体规划衔接一致。搞好村庄规划，宜工则工，宜农则农，宜旅则旅，找出适合当地实际的发展路子，避免盲目性，真正促进本地经济又好又快发展，增加人民群众的收入。

### 6.2 明确推进时序

建设美丽乡村并非一朝一夕可以实现，尤其村庄规划本身期限较也较为灵活，在下一步的工作推进中应明确村庄规划建设时序，对于不同类型的村庄要有序分阶段进行，与《国家乡村振兴战略规划（2018-2022年）》等国家、省市相关要求相匹配，以点带面、先易后难，慎重规划搬迁撤并类村庄，有效促进村庄规划进程。同步建立空间规划与村庄规划相结合的数据库，分年度对村庄规划数据进行静态评估和动态更新维护，在技术层面上提供“一张蓝图干到底”的基础。

### 6.3 坚持公众参与

应将公众参与贯穿下一步镇规划、村庄规划的调研、规划编制、规划评审、规划公示的全过程，最大限度地保证群众的知情权、参与权。只有做好最广泛、最客观的公众参与，才能让村庄规划真正落地实施。首先公众参与的人群应以涵盖各个年龄、学历层次本地村民为主，辅以政府公务人员、规划设计专业人员、规划专家等，以便能较为客观、全面表达本村发展意图；公共参与方式应多样化，初期采用问卷调查、走访座谈、网络调查、驻村回访等方式，中期、后期通过项目汇报、下乡宣讲、专家会议等方式进行；其次，公共参与需要加强村庄规划的宣传工作，向群众普及相关政策、知识，采用更为形象方式以便村民理解和接受；同时，规划编制成果除了用于评审、存档的“专业版”外，应增加面向普通群众的“乡村版”，将规划中的核心、重点内容制作成知识卡片或宣传手册，以利于规划的普及宣传。通过以上公众参与确保群众能想法意见说得出口、规划过程听得见、专业成果看得懂。



## 7 附表

**附表一：宣州区行政村村庄分类一览表**

序号	县/区	镇	行政村总数	集聚提升类	城郊融合类	特色保护类	搬迁撤并类	现状乡镇社区	现状城区范围社区
1	宣州区	水东镇	7	2（南阳村、稽亭村）	0	5（东胜村、前进村、七岭村、祁梅村、碧山村）	0	3（交通社区、枣乡社区、龙泉社区）	0
2		水阳镇	24	23（裘联村、丁湾村、长沟村、惠民村、乾兴村、朝阳村、新庆村、新珠村、鱖圩村、双盈村、新建村、坊桥村、银光村、沙湾村、徐村村、吴村村、管家村、符桥村、光明村、凤联村、新联村、中联村、惠村丰）	0	1（双丰村）	0	4（水阳社区、裘公社区、雁翅社区、杨泗社区）	0
3		孙埠镇	8	6（合义村、张桥村、刘村、玉粒村、建国村、三里村）	2（正兴村、西马村）	0	0	1（孙埠社区居委会）	0

4		狸桥镇	12	11（慈溪村、咎村村、 山湖村、东阳村、南湖 村、金凤村、长山村、 卫东村、宝塔村、东云 村、金云村）	0	1（蒋山村）	0	1（狸桥社区）	0
5		寒亭镇	7	7（肖北村、管南村、 义兴村、福定村、通津 村、长河村、天门村）	0	0	0	1（寒亭社区）	0
6		新田镇	6	6（新田村、蒲田村、 成熟村、新泰村、山岭 村、赵村村）	0	0	0	1（梅清社区）	0
7		古泉镇	4	0	4（桃岱崔、邵村、 荀竹村、其林村）	0	0	1（九联社区）	0
8		文昌镇	5	5（沿河村、施田村、 和洲村、福川村、贾公 村）	0	0	0	0	0
9		杨柳镇	9	9（高桥村、柿木村、 双乐村、兴洋村、华山 村、新合村、三长村、 新龙村、兴安村）	0	0	0	1（杨柳社区）	0
10		洪林镇	10	10（鸽子山村、洪林村、 东华山村、大青山村、 七景村、宣茶村、施村 村、南湖村、高桂村、 棋盘村）	0	0	0	2（洪林社区、棋盘社 区）	0

11	溪口镇	7	5（东溪村、四和村、红星村、新汤村、天竺村）	0	2（吕辉村、金龙村）	0	2（（溪口社区、华阳社区）	0
12	沈村镇	8	5（岗桥村、丁店村、杨星村、胜利村、武村）	2（双塘村、太阳村）	1（胡村回族村）	0	1（沈村社区）	0
13	周王镇	6	5（扎门村、红洋村、云峰村、井边村、净蓬村）	0	1（绿宝村）	0	1（周王社区）	0
14	黄渡乡	9	8（杨林村、伏村村、峰山村、乌边村、方槐村、安莲村、黄渡村、西扎村）	0	1（柏栎村）	0	1（黄渡社区）	0
15	养贤乡	8	5（张埂村、宝圩村、幸福村、天成村、新河村）	3（大山庵村、军塘村、石山村）	0	0	2（新河社区、仁义社区）	0
16	朱桥乡	5	5（裕丰、九保、魏村、汪南、浑水）	0	0	0	2（（油榨社区朱家桥社区）	0
17	五星乡	5	0	5（永义村、万桥村、沟村村、刘福村、庆丰村）	0	0	0	0
18	向阳街道	5	1（鲁溪村）	4（杨村村、河北村、板桥村、桐梓岗村）	0	0	0	3（向阳社区、夏渡社区、双河社区）

19	金坝街道	6	0	6（祠边村、里仁村、三合村、松林村、正东村、祝公村）	0	0	0	4（长桥社区、关庙社区、双凤社区、靖庙社区）
20	澄江街道	2	0	2（庙埠村、花园村）	0	0	0	4（塔影社区、思佳社区、城北社区、澄江社区）
21	敬亭山街道	4	0	4（巷口桥村、渣溪村、敬亭村、林场村）	0	0	0	0
22	飞彩街道	2	0	2（富山村、睦马村）	0	0	0	4（石板桥社区、团山社区、莲花塘社区、莲西社区）
23	双桥街道	1	0	0	0	0	0	4（双桥社区、泥湾社区、金杨社区、隆兴村）
24	鳌峰街道	0	0	0	0	0		6（宝城社区、锦城社区、阳德社区、城南社区、绿锦社区、张锦社区）

25		西林街道	0	0	0	0	0	0	4（城西社区、西林社区、昭亭社区、九同社区）
26		济川街道	0	0	0	0	0	0	5（城东社区、东桥社区、济川社区、东河社区、玉山社区）
合计			159	113	34	12	0	24	34

附表二：水阳镇村庄分类一览表

序号	镇名	行政村/社区	提升型		稳定型		收缩型		拆迁撤并型		备注
			个数	自然村	个数	自然村	个数	自然村	个数	自然村	
1	水阳镇	水阳社区	1	水阳社区	2	冯村、管村	11	楼屋、何村、前进、庙湾、陡门、井巷、沟稍、中沟、中街、宋埭、下街	0	无	共 14 个自然村
2		雁翅社区	1	雁翅社区	8	北土、赵家圩、天字坝、东塘、徐庄、东风、月日埭、土桥	6	洪埭、凌滩、水埭、塘桥、西塘、寿埭	0	无	共 15 个自然村
3		裘公社区	1	裘公社区	3	蛤蟆、马村、万沟	15	前村、童东、童西、刘村、葛埭、竹坝、大房、老村、张坝、新罗、新民、刘坝、周埭、上街、下街	0	无	共 19 个自然村
4		杨泗社区	1	杨泗社区	21	新庄、马拐、沈埭、沈村、沙埭、胡村、向阳、胜利、东风、袁埭、马埭、蒋埭、刘埭、朱埭、红旗、匡埭、卫埭、徐坝、林坝、汪埭、竹埂	2	新联、葛村	0	无	共 24 个自然村
5		凤联村	16	王家、固字、东桥、中心、新民、中长、新庄、高潮、李埭、登塘、和平(新村)、程家、桥良、楼村、东村、	0	无	8	集字、百字、唐村、联盟、五房、汪埭、珠桥、九埭	0	无	共 24 个自然村

				西村							
6		光明村	0	无	5	西埂村、北埂村、东埂村、南埂村、田字片	2	沟西新村、光明中心村	0	无	共 7 个自然村
7		鳊圩村	3	鳊鱼咀、白沙头、老五队	4	红庵、中 田埂、三彭、苏坡埠	6	赵家村、汪泥、门楼、高桥、礼家、方固	0	无	共 13 个自然村
8		乾兴村	9	联三、立新、前进、双丰、姚埠、新桥、中盆、袁埠、章埠	0	无	5	让字、中心、胜利、日字、土地	0	无	共 14 个自然村
9		沙湾村	9	鲍店、潘湾、三甲、沙湾、陡门、麻埠、金村、付村、双和	2	新庄、新民	7	八村、刘村、美埠、梅庄、元桥、甲埂、鲍村	0	无	共 18 个自然村
10		双丰村	12	马村、新村、马湾、三房、四房、章村、新友、双桥、张稍、上埠、王埠、周村	2	侯村、侯埠	6	赵村、新庄、蔡埠、中埠、西车、五星	0	无	共 20 个自然村
11		吴村村	10	陈祠、金桥、双坝、五房、吴村、老屋基、东旭、兴杨、庙埠、长埂	4	孔村、桥头、陶村、网河	0	无	0	无	共 14 个自然村
12		新建村	10	石坝、中心、新王、小字、刘坝、大字、风雷、占庄、新村、新庄	9	代埠、高坝、光明、新东、新西、湾埠、跃进、曙光、西湾	2	三桥、屋基	0	无	共 21 个自然村
13		徐村村	8	下湾、上街、下街、新民、后保、回房、私圩、白果	7	开村、倪桥、汤湾、上湾、新联、六甲、高村	3	保平、新开、黄埠	0	无	共 18 个自然村

14		新珠村	4	織埠村、红杨树、小村村、高埠村	8	前村村、新东村、曹埠村、厂厅村、楼下村、胡埠村、红星村、桥坝村	4	沈村村、茆村村、高村村、庙珠村	0	无	共 16 个自然村
15		银光村	10	红星、东风、罗村、四房、同心、高坝、上杨、二房、红旗、方联	1	向阳	2	祥元、大坊	0	无	共 13 个自然村
16		长沟村	8	长沟、团结、后村、朱村、大团、东拐、七村、大拐	3	束家、周村、鲍桥	0	无	0	无	共 11 个自然村
17		朝阳村	5	周村、朝阳、高埠、蒋坝、新埠	10	茶亭、陈村、倪湾、上埠、长埠、芦滩、红庄、莲花、倪湾、新村	0	无	0	无	共 15 个自然村
18		丁湾村	8	丁湾村、龙头埠、黄泥、陈桥、大字、四连湾、栗村、刘埠	6	陈村、大房、高埂、乐梁、潘桥、周村	0	无	0	无	共 14 个自然村
19		中联村	16	坝埠、牧东、徐村、程埠、时家、官塘、旺村、张埠、魏家、葛家、凌家、桥头、中埠、屋基、和平、东庄	1	袁桥头	2	沙埠、马埠	0	无	共 19 个自然村
20		坊桥村	3	新楼、梅湾、新塘	5	中村、永苏、苏庄、前留、丁埠	10	新村、老村、团湾、永村、桥头、增埠、仓屋、蔡庄、西村、后榴	0	无	共 18 个自然村
21		双盈村	13	白字埠、周村、双陡门陈家、盈字村、阮一、大字、双庙村、百子、登字、王盛、吴家村、凤凰、左家	5	麻家、汤家庄、五埠、插巴、梅家	7	山矾、十荣、十娘娘、石场、水字、尖埠、朱坝	0	无	共 25 个自然村



22		惠丰村	9	后业、双墩、养埠、西村、 桥凤、张庄、赵村、王庄、 湾联	10	杨庄、过村、前叶、 邢埠、大湾、小湾、 下埠、六家、王旱、 桥头	0	无	0	无	共 19 个自然村
23		惠民村	6	惠民村、王村、陈桥、竹 园、三湾、吴村、	6	陈湾、樊村、江庵 村、老坝头、汪坝 头、小屋基	1	三房	0	无	共 13 个自然村
24		新庆村	11	各基、才埠、周胜、汤桥、 新合、范东、中村、滩田、 潘村、板桥、天井	9	张湾、代夫、赵埠、 范西、天南、双合、 三村、倪埠、新上	0	无	0	无	共 20 个自然村
25		新联村	6	新联村、银坝、新村、红 光、吴村、桃园	6	双联、高埠、龙长、 竹元、长联、星斗	2	长埠、周埠	0	无	共 14 个自然村
26		符桥村	13	中心、倪家、良埠、祥埠、 农庄、符桥、大村、新村、 管埠、草头、下埠、屋基、 礼埠	5	上埠、管桥、陈村、 高桥、菜地	0	无	0	无	共 18 个自然村
27		管家村	1	焦村	2	杨村、朱村	3	小圩、邱村、联村	0	无	共 6 个 自然村
28		裘联村	7	曙光中心村、宋埠、丁村、 前村、谢埠、万村、罗村	0	无	5	井湾、王村、焦村、 礼埠、牛埠	0	无	共 12 个自然村
总计			201		144		109		0		454

附表三：狸桥镇村庄分类一览表

序号	镇名	行政村/社区	提升型		稳定型		收缩型		拆迁撤并型		备注
			个数	自然村	个数	自然村	个数	自然村	个数	自然村	
1	狸桥镇	狸桥社区	10	狸桥街道、湖滨村（严村）、花水张村、韩村、红杨树、团结、大古塘、民主、鲁桥、松林	6	大塘、红杨村（胜利）、大桥、山定、永固、窑西（双窑）、	0	无	0	无	共 16 个自然村
2		宝塔村	9	王家庄（王庄）、石坟头唐家（唐家）、奉国村（下东）、赵家村（赵村）、西湾唐家（唐村）、史家湾（史村）、朱家村、陈桥渡（陈桥）、五里埂	20	小圩角（圩角）、陡门、大胡村（胡村）、南圩村（先进）、王村（中王组）、夏家湾（夏湾）、双合、上东、双庙、宝塔新村（中心村）、沧溪墩（沧溪）、刘村、上朱村、陶家（姜汪陶）、下圩史家、姜家滩（姜汪陶）、下朱村、汪家（姜汪陶）、凌村、方家渡（李村）	1	周家庄（周村）	0	无	共 30 个自然村
3		慈溪村	8	慈溪村、李家村、王村、三房村、黄泥塘（黄泥宕）、白马村、楼夏（太保）、傅家村（太保）	14	刘庄（白马村）、上王、山河、中南、中北、街东、沙墩头、北埂、谢村、窖村、太保村街西、上姚（姚村）、下姚（姚村）、小	1	汪村	0	无	共 23 个自然村

						庄					
4		东阳村	5	三保、韦村、央山村、杨村（杨湖）、周家岗	26	平桥、张家冲、幸福、官沟、姚湾、长山、巩桥、巩固、中心、代村、咎家台、西冲、高埂、唐村、凉亭、红旗、汪村、虞村、周家、小冲、双凤、劳动、光明、水库、李家湾、黄家湾、	2	土桥村、六合队	0	无	共 33 个自然村
5		东云村	3	东升、王冲、东联	16	八甲、长山、马山、韩村、凤王、张村、跃进、菜冲、幸福、木富、白云、幸岗、小冲、红旗、北山、小河	4	联合、窑墩、吴拐、李村	0	无	共 23 个自然村
6		蒋山村	5	中心、张村、徐郝、前巷（前后）、田村（刘田）	1	河北	0	无	0	无	共 6 个自然村
7		金凤村	4	金山村、八图、大湾、凤凰村（井头）	10	金凤村、南咀、公堂屋、稻山冲、小刘村（八图）、纸厂、周村、马家村（马村）、七图、鱼棚（渔棚）	2	庙咀、傅家湾（付湾）、	0	无	共 16 个自然村
8		金云村	8	欧家堡（团结）、洋田、胡村（前进）、三定、向阳、东大塘（大塘）、栗柯（立柯）、朱家塘（胜利）	9	水上队、水下队、四家村（双墩）、云山村（山村）、东头坝（赵家）、傅家村、塔山村、汪村、张家坝（张坝）	8	新屋村、幸福、程湾、高山头（高山）、金山村（巩固）、刘村（光明二队）、三	0	无	共 25 个自然村

								家咀（集体）、蔡庄（和平）			
9		南湖村	6	南湖街道、郑村、大章村、东岗岭、南湖村(小湾村)、西岗岭	26	竹棵、昆山村、圣家立(盛家)、三星、大汪村（汪村）、上马村、林村、侯村、李家、竹塘、下马村（红旗）、杨村、小村、薄村、海子地（海地）、沙溪、夏圩 口（七松）、山棚（三棚）、竹冲、南姥村（侯家渡）、朱村、鲁村、王村、南姥咀、塘下、前进	0	无	0	无	共 32 个自然村
10		山湖村	6	山湖村（村委会位置）、更楼巷（更楼）、东边村（东村）、祖家里(祖家)、毫里、老油榨（老油）、	30	新塘村、东湾、西湾、兴庄、祖二、长岭、黄东、庵前村（二里）、季家村（计家）、石桥头(石桥)、桃花、石头咀（永兴）、东皋、南湾、小圩、黄龙村(渔业)、坝滩(坝村)、岔冲村、欢墩、大山岗、王庄村、黄龙咀（黄西）、小山岗、兴一、东头村(姚村)、西头村、高家湾(新村)、高塘、贺家、小塘村	11	中门计、井头、小南、界湾、兴二、庵后村（安心）、杜家、山榜、章村、汪村、王家冲（王冲）	0	无	共 47 个自然村

11		卫东村	7	卫东村（街道）、薛家村（孙薛家）、汤家咀（汤家）、唐家咀（唐村）、周家咀（河墩）、三村（东华）、高立洪（里洪）	25	狗狮塔（沟东）、孙家庄（大唐）、小山头（小山）、里山、罗家山（罗家）、刘家村、孙家村（孙薛家）、张家、三房头（三房）、范家村、上长村（冯家）、孙庄村（月牙）、管家、孙家巷（孙巷）、李村山（李村）、王家、大湾、双合村、茶亭、大张村、小张村、徐家凹（徐家）、王家村（王村）、四房头（四房）、黄家岗（黄岗）	2	山棚子、夏家村	0	无	共 34 个自然村
12		咎村村	8	新桥（街道）、老咎村（咎东、咎西）、咎村（街道）、姜家滩（姜和）、横路组、建设、横东、姜家小区	9	刘东、刘西、陈家、周家、郑家、广店、陈冲、幸福、同心	10	港沿、官坝、小姜、蔡庄、管家、小刘村、三闸、金河、交通、新河	0	无	共 27 个自然村
13		长山村	6	陈家湾（陈中）、联合村、和平、姚岗、季家咀、方村	11	双井、茶山（双山）、新村、罗村、小山头、黄家墩、杨柳、月九（高桥）、管家湾、和平（高桥）、联合二、三队	1	双合（同意）	0	无	共 18 个自然村
总计			85		203		42		0		330

附表四：古泉镇村庄分类一览表

序号	镇名	行政村/社区	提升型		稳定型		收缩型		拆迁撤并型		备注
			个数	自然村	个数	自然村	个数	自然村	个数	自然村	
1	古泉镇	九联社区	15	七星、独山、泉水冲、吴庄、范咀、徐南、徐北、官西、官下、后村、何村、刘村、许村、桃园、咀头	1	史村	1	新屋	0	无	共 17 个自然村
2		其林村	0	无	0	无	16	安塘冲、坝上、高塘咀、顾冲、江冲、李冲、罗塘冲、七庄、麒麟村、山咀、沈庄、吴村、下王村、新庄、杨牌坊、竹山	0	无	共 16 个自然村
3		桃岱崔村	22	崔村、大章湖、兰冲汪、兰冲徐、毛村庄、破塘冲、前陶、前张、三房章、山头上、山头王、上岗、桃花泊、下岗吴村、下陶、肖虹桥、徐家榨、燕塘吴、中陶、章榨、扎王、陈村	17	包肖、厂厅吴、大刘村、董村、陆村、裘咀、上陶、石佛山、石桥头、后王、丁村、下马塘、小张村、詹村、占庄、小团山、李村	0	无	0	无	共 39 个自然村
4		邵村村	10	包村、高村、官冲、邵村、树棵汤、徐村、	9	对门、凤头、桥头汪、桥上、孙村、吴村、新	0	无	0	无	共 19 个自

				三甲、小房、大房、 小村		庄、王村、竹园					然村
5		荀竹村	6	安塘冲、大许村、七 斗荀、七斗张、范村、 竹棵	18	八字门、蔡村、大脚店、 丁村、冯榨、军营冲、 上黄、马王冲、南冲、 李村、山村、汪塘冲、 王村、下黄、巷口、荀 村、野鸡湾、枣园	0	无	0	无	共 24 个自然村
总计			53		45		17		0		115

附表五：寒亭镇村庄分类一览表

序号	镇名	行政村/社区	提升型		稳定型		收缩型		拆迁撤并型		备注
			个数	自然村	个数	自然村	个数	自然村	个数	自然村	
1	寒亭镇	寒亭社区	0	无	0	无	11	全部自然村	0	无	共 11 个自然村
2		福定村	3	云盘、杨村、吕村	9	杜村、庙村、前山、大路、荷花、松林、马塘、老屋、龙山	10	枣树、山咀、牧场、中马、坝塘、小洼、花屋、欧村、下马、渡口	0	无	共 22 个自然村
3		义兴村	8	马村、九甲、六甲、三里店、山咀、孙冲、下羊、万村	5	梅店、洪村、上朱、项村、下扎	2	李村、下朱	0	无	共 15 个自然村
4		通津村	15	下坝、葛村、革新、先锋、南阳、保乐、丰收、马滩、山马、外窑、小湾、新基、杨村、跃进、山冲	0	无	1	集体	0	无	共 16 个自然村
5		长河村	13	曾村园、周上、方山、黄土墙、老庄、七里村、上马、塘稍、小村、新屋、章村、油扎、周村	0	无	3	八房、董村、义兴铺、	0	无	共 16 个自然村



6		肖北村	9	冲稍、吴塘、文村、南北村、陶村、万冲、焦山头、院墙朱、欧滩	0	无	12	陈村、翟村、董村、杨村、桥头、裘村、汪林树、下头汪、新庄董、姚村、扎间、朱塘	0	无	共 21个自然村
7		管南村	8	张冲、梅村、松埂、舒村、大塘坎、桥头、丁巷、吴焦童	15	李村、大房董、二房董、仓里童、桃园、井坎汪、山傍李、翟村、漂水桥、冲里童、光荣冲、方边汪、汪冲、西庄、丁王冲	9	芝麻店、涧西王、汪湖、龙冲、查冲、五房管、占村、徐村、龙王塘	0	无	共 32个自然村
8		天门村	16	陈庄、丁村、沟吕、甲山、老梅、老屋、六万、三万、山边翟、山边吕、四万、地吴、魏村、五万、郑村、前王	0	无	3	荷花、联合、下杨	0	无	共 19个自然村
总计			72		29		51		0		152

附表六：洪林镇村庄分类一览表

	镇名	行政村/ 社区	提升型		稳定型		收缩型		拆迁撤并型		备注
			个数	自然村	个数	自然村	个数	自然村	个数	自然村	
1	洪林镇	施村村	9	施村、上岭、中岭、下岭、西冯村、华村、新山、王家冲、朱村	4	小汤村、下施村、王祠村、东冯村、	0	无	0	无	共 13 个自然村
2		高桂村	2	陶里村、小桂山	2	红庙、鸟冲	3	黄家场、胡家边、姬公塄	12	胜店、羊坡墩、桂竹园、伙房、老湾、庙冲、三湾、柏树脚、五门、新龙巷、月亮湾、高冲	共 19 个自然村
3		棋盘村	3	棋盘社区、下罗新村、河南棚	7	宋庄、江口新村、徐村、上方新村、石板路、周村、汤村	6	夏村、王村、贡档、大陈文村、小陈文村、山边岩	10	下方、桥头圩、石桥、克马渡、瓦屋、殷村、何村、邵村、茅逸埠、杨柳村	共 26 个自然村

4		洪林村	16	任村、上罗村、胜汤村、小李村、里冲、小王村、大邵村、小崔村、吴村、燕子冲、大汤村、新塘村、沟汤村、柏村、洪林小湾、菜园组	9	刘小湾、王小湾、小邵村、罗村、街道、并子店、干汤村、柏杨村、许村桥、	0	无	1	岗汤村	共 26 个自然村
5		宣茶村	22	白马冲、王家祠堂、十字路中心村、大金山、傅家湾、龚村、洪村、黄家桥、双塘、孙家榨、魏汤村、香店、杏花村、学校生产队、杨树湾、姚洼、罗村、田花冲、新建、枣树园新村、茶叶队、东沟	0	无	8	陈村、观音庵、牛场、太阳村、枣树园、宣城街、新塘、百花桥	0	无	共 30 个自然村
6		东华山村	16	双沟、新建、毕村、杨家塘、窑上、下舒、西保、新村、小元村、上舒、万村、沙墩、小胡村、四方岭、后王、草岭	2	高家湾、茶冲	1	黄土坝	0	无	共 19 个自然村

7		大青山村	20	大郭村、大姚村、东小冯村、杜家湾、黄家茅棚、黄土岩、刘家岗、南吴村、高村、施家屋、四郭村、太平村、陶村、吴基头、小崔村、小郭村、张郭村、赵西村、小姚村、杨泗冲	0	无	1	中郭村	0	无	共 21 个自然村
8		鸽子山村	17	鸽子山村、茅棚、小村、西村、铁村、陈村、王村、盛村、庙山岗、西小冯村、北吴村、营盘、雨林村、大冯村、洪昌组、胜家湾、刘村	11	陈家岭、大东庄、乌山湾、山冲、孙家荡、小东庄、小潘村、张村、竹林、中村、东村	0	无	0	无	共 28 个自然村
9		七景村	3	崔村、沈家边、红庙	0	无	9	草屋基、金家湾、管家墩、管家湾、中院、王家边、驸马山、小农场、小湾	0	无	共 12 个自然村

10		南湖村	3	小竹园中心村、塘 勘新村、南湖新村	5	贡村、杨村、山场 村、龙门山新村、 石马冲新村	0	无	0	无	共 8 个 自然村
总计			111		40		28		23		202

附表七：沈村镇村庄分类一览表

序号	镇名	行政村/社区	提升型		稳定型		收缩型		拆迁撤并型		备注
			个数	自然村	个数	自然村	个数	自然村	个数	自然村	
1	沈村镇	沈村社区	10	叶家山、崔村、山梁子、钱村、桂柯陈村、大陈村、黄村、大四甲、双龙庵、大山湾	31	八甲、曹家湾、丹桂村、二都、岗子头、高凌村、拱背桥、侯村、后湾、后杨村、九甲、六扎、骆村、钮村、农林场、前杨村、上马、上湾、沈村、沈东村、十甲、孙村、万里、西庄、小陈村、小四家、姚后、姚湾、叶村、一甲、中古伞	0	无	0	无	共 41 个自然村
2		胡村回族村	4	东马冲、东阳村、回民冲、漠村	7	崔家冲、李冲、上胡村、史家冲、西阳村、下胡村、殷家中	0	无	0	无	共 11 个自然村
3		杨星村	5	花园、张村、鸭里湾、杨城圩、方家滩	10	陡门口、老庄、跑马埂、上头村、沈墩、沈湾、汪家、圩埂、夏村、杨星村	0	无	0	无	共 15 个自然村
4		岗桥村	9	岗桥新村、北徐村、大魏村、杨家墩、井杜庄、新湾、	17	二房头、傅家湾、岗桥村、贡庄、孔家湾、老湾、六村、	0	无	0	无	共 26 个自然村

				龙梗、店门、皂角冲		罗丝墩、七里村、寺冲、孙家庄、下马墩、小刘村、小魏村、谢村、徐村、姚村					
5		胜利村	5	胜利村、四甲、宋家墩、前闸、后闸	6	洪家埠、刘村、黄坝、小方圩、小圩、仲谷伞	0	无	0	无	共 11 个自然村
6		太阳村	0	无	10	太阳村、大路滩、段小湾、老虎洞、七里网、晒基湾、施村、徐村、姚家边、朱村海	8	东小湾、荷塘村、湖北墩、七里店、桑树全、瓦屋坎、小北湾、姚塘坝	0	无	共 18 个自然村
7		双塘村	0	无	8	大刘村、丁家湾、东王村、格子巷、李村、孙家楼、西马渡曹村、杨家庄	12	陈家埭、大栗树、范桥头、郭家庄、老气桥、老庄、饶小湾、盛庄、双塘村、孙家村、西王村、殷村	0	无	共 20 个自然村
8		丁店村	5	丁店街道、汪山、土城、新河桥、雁子	17	北湾、曹村、范阳、王村、钱姚、胡村、盛岗、盛村、林村、前村、马塘、丁村、陈桥、埂龙、杨村、菜窝、板元	17	董村、打鼓塘、戈村、路西、太平、潘卜口、七里槽、水地、麻村、陶村、周庄、五坪、小杨、陶湾、崔村、龙井、芦冲	6	大周、小周、姚湾、木鱼、殷湾、白丁	共 45 个自然村
9		武村村	3	武村中心村、武村湾、鱼鹰	0	无	0	无	0	无	共 3 个自然村
总计			41		106		37		6		190

附表八：水东镇村庄分类一览表

序号	镇名	行政村/社区	提升型		稳定型		收缩型		拆迁撤并型		备注
			个数	自然村	个数	自然村	个数	自然村	个数	自然村	
1	水东镇	交通社区	5	大葛、凉亭、芦柴冲、车站、向山村	0	无	0	无	0	无	共5个自然村
2		龙泉社区	0	无	0	无	0	无	0	无	共0个自然村
3		枣乡社区	5	全部自然村	0	无	0	无	0	无	共5个自然村
4		东胜村	6	王胡、武山、汪塘寺、小冲、小胡村、袁村	0	无	1	独屋	0	无	共7个自然村
5		南阳村	8	大汪村、大杨村、南阳村、前杨村、下河村、屠村、汪田埂、小葛村	0	无	2	后杨村、崖子	0	无	共10个自然村
6		前进村	4	大张村、宗村、上何村、小张村	7	中张村、鸽子庙、汪村湾、小汪、西山、梁山、胡村	1	梅村	0	无	共12个自然村



7	七岭村	6	段家湾、陈村、王家冲、小梅村、榨屋、张村	0	无	2	高桥头、中洲梅	0	无	共8个自然村
8	稽亭村	6	大梅村、大袁村、高梅村、后胡村、胡村湾、喻村	0	无	2	吴村、小刘村	0	无	共8个自然村
9	祁梅村	2	祁村、张吴	4	上何、下何、板栗园、小梅	1	茅棚	0	无	共7个自然村
10	碧山村	3	小汪、汪村中心村、董吴村	3	罗村、徐村、板栗园	2	庙沟、虎山村	0	无	共8个自然村
总计		45		14		11		0		70

附表九：孙埠镇村庄分类一览表

序号	镇名	行政村/社区	提升型		稳定型		收缩型		拆迁撤并型		备注
			个数	自然村	个数	自然村	个数	自然村	个数	自然村	
1	孙埠镇	建国村	11	白杨村、白杨墩、丁家埭、谷麻村、九女湾、罗岗、前吴村、杨沈、阮村、大徐村、罗村	15	后吴村、夹埂、梅畈、南岗、南塘、王村、蒋村、小徐村、小余村、高杨、周村、朱村、竹棵、竹林、姚村	3	古塘、罗家湾、马家湾	0	无	共 29 个自然村
2		西马村	1	黄土沟	24	八家村、草坝塘、草坝庄、车河庄、陈家墩、城皇边、岗村、高家坊、郭村、上潘村、姜小湾、蒋村、南畈、下潘村、全家边、周村、王村、王家墩、西马村、黄村、杨村、枣角、独屋、官小湾	5	蔡村、崔村、枫桥、万里徐、吴村	0	无	共 30 个自然村
3		正兴村	1	东朱	22	八大家、大王寺、独屋、何村、洪村渡、黄村、金家畈、喇叭村、七桥、宋嵇、宋家畈、谭家院、王麻、大魏家、董村、油扎湾、力	9	包村、何家店、西朱、小河、小徐村、中朱、朱家湾、大地、桂竹林	0	无	共 32 个自然村

					华厂、三桥、小魏家、兴隆二、兴隆一、窑上					
4	三里村	2	高滩、江家场、	33	板子桥、大孟村、大邱村、渡口、高田村、茅村、清油墩、小邱村、阮村、三里店、沈村、施村、小刘村、小孟村、杨桥、姚村、窑包、窑上、光明、余村滩、俞村、袁家巷、张村、仲村、贡村、棚子畈、前马、后马、小王村、油坊、上孙街、黄皮街、冯村	5	马义坊、小汪、郭村、上滩、大汪村	0	无	共 40 个自然村
5	合义村	8	大沟、大麻村、大奚村、丁村、麻姑山、小沟、小溪村、姚村	4	东陵塘、潘罗兼、下潘村、徐夏村	19	北小麻村、东蒋村、东仲村、独屋、方家湾、螺丝岗、麻姑冲、茆家塘、谭家湾、汪村、西仲村、小张村、余麻村、俞村、张村、芝麻沟、仲家湾、上潘村、北仲村	0	无	共 31 个自然村
6	玉粒村	6	董村、侯村、南仲、大仲、张述、中阮	20	大汪、后岗、凉亭、茅棚、前岗、山边、上阮、上王、上仲、	2	罗冲、小汪	0	无	共 28 个自然村

					大黄、太阳、安角、王村、下阮、下王、小黄、肖村、姚村、周村、黄村					
7	刘村村	3	大刘村、五显庙、嵇村	16	八大家、罗村、陈村、阚家院、田村、黄家棚、东沙、西沙、小蔡、大蔡、狮子头、移村、长生庵、董村、葛村、水巷	0	无	1	冲岭	共 20 个自然村
8	张桥村	1	大孟村	2	上滩、下滩	11	坝桥、小滩、陈村、大树林、大院子、花园、小孟村、山阳、小王村、张家桥、中滩	0	无	共 12 个自然村
总计		33		136		54		1		224

附表十：文昌镇村庄分类一览表

序号	镇名	行政村/社区	提升型		稳定型		收缩型		拆迁撤并型		备注
			个数	自然村	个数	自然村	个数	自然村	个数	自然村	
1	文昌镇	沿河村	8	二房塌、南庄包家、陶村岗、下许村、夏村、小湖、沿河村、杨滩	0	无	0	无	0	无	共8个自然村
2		贾公村	4	贾公村、油墩鲍、李家渡村、小河马	4	划滩章、上许村、杨树涝、洲上	0	无	0	无	共8个自然村
3		和洲村	1	谢村中心村	8	滩头、八甲、十甲、方村、河边章、大树村、上门章、下底章	0	无	1	六甲	共10个自然村
4		施田村	3	丁山、施家渡、平田陈	8	李村、吴村、施家湾、罗山、白马、杨冲、长冲、曹冲	1	姚村	0	无	共12个自然村
5		福川村	10	方村、茆村、胡村、何汪村、包曹徐、川山陈、郑村、鸡山、伏门、张梅村	0	无	0	无	0	无	共10个自然村
总计			26		20		1		1		48

附表十一：溪口镇村庄分类一览表

序号	镇名	行政村/社区	提升型		稳定型		收缩型		拆迁撤并型		备注
			个数	自然村	个数	自然村	个数	自然村	个数	自然村	
1	溪口镇	溪口社区	8	金竹坑、桐坑、坞崂、山岗村、上河塌、中河塌、下河塌、河村宕	4	石山、石山冲、孝子冲、纸棚	0	无	0	无	共 12 个自然村
2		华阳社区	5	门坑、巧坑、石坑、帅里村、乌沙湾	0	无	2	牛头山、阴山	0	无	共 7 个自然村
3		东溪村	9	董村、麦口、麦里、南瓜台、榨屋、周村、上塔、李湾、桦树棵	7	葛湾、柯家凹、石窑凹、乌泥坑、上西湾、下塔、夏家包	3	下西湾、伞谷里、邹家场	0	无	共 19 个自然村
4		红星村	3	山咀、河边、吴村	7	桥头尖、双塘、棉花园、前小鲁、桂小鲁、余家冲、汪村	1	上坝	0	无	共 11 个自然村
5		金龙村	1	谭村	13	梅龙街、三溪渡、梅龙坑、沈河、常岭、汪冲、郝家窑、钱村、下谭、周村、板桥、汪村、钟村	1	王崂	0	无	共 15 个自然村
6		吕辉村	7	河西、前坑、下塔、引坑、上塔、玻璃墩、	8	毛田湾、孙家坦、锅底塘、芭蕉坑、	2	新岭棚、黄蜂坑	0	无	共 17 个自

			庄屋台		狮象坑、章家湾、 西谷山、塔泉					然村
7	四和村	6	大坑、三坪村、双河 村、双坑村、严周坪、 桐坑	12	凤凰坑、里小坑、 栗园山、前塘坑、 水泥坑、外小坑、 王家坪、姚坪、长 崂、赵家、中小坑、 周家坪	2	虎塘、铜岭村	0	无	共 20 个自 然村
8	天竺村	3	杨树宕、盘岭、罗家 坪	6	祠堂组、方田埂、 大枫树、杨家坪、 密龙塔、方家村	4	冰坑、龙潭 鲍坑、许家坦	0	无	共 13 个自 然村
9	新汤村	4	新民村、新汤村、陈 家小屋、潘家山	3	胡小鲁、下小鲁、 中小鲁	0	无	0	无	共 7 个 自然 村
总计		46		60		15		0		121

附表十二：新田镇村庄分类一览表

序号	镇名	行政村/社区	提升型		稳定型		收缩型		拆迁撤并型		备注
			个数	自然村	个数	自然村	个数	自然村	个数	自然村	
1	新田镇	梅清社区	5	后村、胡湾、新柳、下街、高冲	6	东冲、金陵、横街、街头、石山、周湾	0	无	0	无	共 11 个自然村
2		赵村村	1	赵村	6	麻场、湖南、凉亭、夏村、小阳、谢山	0	无	0	无	共 7 个自然村
3		山岭村	7	包谷坑、冲里、街楼、桥头尖、山岭村、扇子岭、乌云龙	2	四新、塌棵	0	无	0	无	共 9 个自然村
4		成熟村	12	仓屋、成熟、大梅村、荣村、四保、孙冲、王村、吴冲、下河村、吴村、油坊、扎屋	13	彩岗、曹冲、老屋、林咀、刘湾、梅村、庙冲、三河、沙村、汪冲、小河村、郑湾、朱凹	0	无	0	无	共 25 个自然村
5		蒲田村	2	干冲、三家渡	8	方村、蔡村、枫树、水冲、水湾、枣树、扎屋、纸冲	15	柳林、塔屋、扎屋双河、东畈、毛棚、羊冲、王冲、石岭、戏楼、穴岭、板元、后冲、山阳、金冲、祠堂	0	无	共 25 个自然村
6		新田村	9	草坦、城林村、鲁村、鲁坡埂、破塘、上钱	8	新民、大安、对村、锅炉、山岗、泥塘、	0	无	0	无	共 17 个自



			村、上水湾、下水湾、 下钱		山咀、赵家庄					然村
7	新泰村	3	施村、程冲、姚村	7	施冲、上横山、大 山、张村、九里、 朱村、潘村	1	道岗	2	袁村、红 庄	共 13 个自 然村
总计		39		50		16		2		107

附表十三：杨柳镇村庄分类一览表

序号	镇名	行政村/社区	提升型		稳定型		收缩型		拆迁撤并型		备注
			个数	自然村	个数	自然村	个数	自然村	个数	自然村	
1	杨柳镇	杨柳社区	3	肖坝、肖竹园、马桥	2	张坝、斗门塘	6	茶园、何村、汤村、赵村、章村、查村	2	山边、冉村	共 13 个自然村
2		高桥村	8	田屋、卫西、徐店、下张、万岭、丁村、黄岗、董村岗、	13	代湾、后营、徐巷、蔡村、石宝、西冲、吴村、河西、冯东、冯西、大任、小任、下杨、	20	吕湾、水碓、二湾、高桥、上街、卫东、前进、鲍冲、邓村、上杨、刘村、潭村、陈前、陈后、店东、店西、汤村、前章、后章、观山	5	方村、纪村、上张、上湾、李湾	共 46 个自然村
3		华山村	2	洋桥（洋一、洋二组）、华村	9	常湾、上岗、松埂、苏村、风山、朱村、徐村、合一、合二	20	杜冲、甘露、张村、下岗、桥头、田屋、肖冲、刘村、邹村、荷地、小冲、蔡冲、山前、陶桥（陶西组）、孙村、汤村、河滩、洪村、殷村、标村	0	无	共 31 个自然村；陶桥村的陶东组为稳定型、陶西组为收缩型
4		三长村	11	程村、宁村、程庄、查村、白杨、蒋村、解放、长冲、中长、下长、二房	7	郑村、塘头、作屋、庙塘、姚田、管干、东山	9	曹岗、西冲、竹元、三房、董村、上王、太平、老屋、坝埂	1	豹头村	共 28 个自然村
5		柿木村	14	文村、团结、小河冲、大干冲、四山边、陈村、柿木街	8	方家冲、刘家冲、沈村、塘坊、董湾、百子园、六山边、	9	永红、老屋场、立新、井坑、破塘、红星、石头坑、田湖、唐王	2	仁村、裴村	共 33 个自然村

				道、界桥、小湾、余庄、新屋、华阳、刘涝、小干冲、		王家冲					
6		双乐村	15	舒村、邓村、丁村、管村、胡村、河边、刘村、聂村、木元、万村、姚村、元湾、梅村、瓦屋、万巷	13	杜村、河东、毛庄、南冲、高峰、后冲、任庄、山边、王村、新庄、徐村、前进、四房	11	徐家村、河西、董家宕、查村、田村、永丰、汪村、张湾、朱冲、曾村	0	无	共 39 个自然村
7		新合村	11	杜村、前管、河边钱村、洪阳村、胡村、山边钱村、上管、太阳村、下管、下塘、余家冲	7	河塌、八房、竹园、桥头、老屋、鲍家庄、叶村	0	无	0	无	共 18 个自然村
8		新龙村	5	敬忠、谈村、歇建、小冯村、小吴村	10	沈棚、江村、创业、朱村、中村、岭上、小陈村、大陈、毛村村、竹园	8	乐桥、葛村、闵湾、槽坊、庙冲、水碓、立新、瓦屋	0	无	共 23 个自然村
9		兴安村	2	彭村、 白水塘	9	竹丝坝、童村、曹村、岗上、陈村、杜村、杨村、章汪、杨冲	0	无	0	无	共 11 个自然村
10		兴洋村	3	汪村(东汪、中汪、西汪)、会场（会前、会后）、六房	6	杨村、下屋、陈村（陈前、陈后）、山下(山前、山后)、二房、寨村	8	郭湾、施湾、石村（其中孙家庄组为提升）、西山、灯上、上屋、中岗、河塌	4	沟边、下岗（下岗、井塘）、竹元、上岗	共 21 个自然村；石村自然村中孙家庄为提升型
总计		74			84		91		14		263

附表十四：周王镇村庄分类一览表

序号	镇名	行政村/社区	提升型		稳定型		收缩型		拆迁撤并型		备注
			个数	自然村	个数	自然村	个数	自然村	个数	自然村	
1	周王镇	周王社区	4	曾村、大房村、大王村、金鸡山	0	无	3	东沟、文肃祠、小王村	0	无	共 7 个自然村
2		红洋村	1	西洋村	12	毛塘村、赵村、王冲村、克河村、方村、界东村、界西村、花园村、邓村、三角塘、中村、上村	2	横山、马塘	7	罗村、水口、洪上、洪下、葛村、棉花园、铁冲	共 22 个自然村
3		井边村	1	井边中心村	12	茅棚、包村、孙家冲、寺门口、岗村、花园坝、里边、窑头冲、老屋、海心、洪家川、庄屋	3	陶冲、大山冲、朱村	0	无	共 16 个自然村
4		净蓬村	10	高塘、金鱼塘、翻身街、六甲村、茅屋、泉水塘、塔村、杨村、周村、朱大村	0	无	0	无	0	无	共 10 个自然村
5		绿宝村	8	桥头、考坑、茅山、沈村、宋村、西湾、新冲村、洋口村	8	草塘、枫树脚、胡家涝、嵇村、井村、梅子冲、	3	山岗、湾村、汪村	0	无	共 19 个自然村

					钱前村、周村					
6	云峰村	1	云地	22	蔡家湾、查村、大李村、高村、黄立树、凉子上、刘家湾、罗家岗、罗家湾、毛棚、潘家湾、田屋、西山铺、香炉墩、小李村、徐家边、燕子窝、杨家湾、杨泗冲、张家湾、庄头、百子岗	0	无	5	上阳、下阳、董村、牛场、花冲	共 28 个自然村
7	扎门村	9	大坑汪家、龙潭村、麻家塌、山排上、汪村、吴家、萧村、小坑朱家、榨门村	0	无	8	北山梁、曹家、桂花嵇村、南山梁、上嵇村、师家涝、小坑胡家、徐家槽	0	无	共 17 个自然村
总计		34		54		19		12		119

附表十五：养贤乡村庄分类一览表

序号	镇名	行政村/社区	提升型		稳定型		收缩型		拆迁撤并型		备注
			个数	自然村	个数	自然村	个数	自然村	个数	自然村	
1	养贤乡	张埂村	15	两水庵、陈夏、网河、汪村、周吴、汪庄、团湾、仙人桥、六房、张埂上、王埠、陶村、柏坝、大小山、张山	3	墙园、龙团、麦兴湾	1	石头沟	0	无	共 19 个自然村
2		新河村	2	稻堆山村、横堆山村	3	杜冲、东埂、大闸	0	无	2	长塘、小圩	共 7 个自然村
3		幸福村	11	码头、大村、石山头、吴灯、冯拐、祝棵、孔湾、跃进、陶村、大王村、小四甲	4	小村、小汪村、双村、大四甲	0	无	0	无	共 15 个自然村
4		天成村	2	程村、北山	10	胜利、李村、刘拐、发村、方村、兴旺、莫村、中梗、北梗、顾村	0	无	4	徐家村、信村、蔡庄、丰村	共 16 个自然村
5		军塘村	17	兴隆、程村、富民小区、后杨村、前杨村、三角塘、汤村、汪村、军塘小区、永丰、六棵、周冲、唐村、秦东、舒村、指村、	0	无	6	冯村、余村、树棵、百岁坊、徐村、竹塘冲	0	无	共 23 个自然村

			竺林村							
6	大山庵村	16	大山庵、方杨、里杨、山咀、周村、刘村、胡村、华村、鲁冲、高岭岗安置点、刘屋基安置点、汪庄、小山头、杨埭、叶庄、张村	0	无	6	花园、古塘冲、杨冲、贺村、毛草、野鸡冲	0	无	共 22 个自然村
7	仁义社区	2	谷丰中心村、仁村湾	22	小圩村、三条沟、二村湾、谢村、王甲埂、大朱村、徐桥、下头圩、江庄、顾庄、高村、费桥、埠坊、芦西、陶黄、陈墩、孙西、燕河、前梅、周村、羊山、刘村	0	无	4	汤湾、巫村、后谷、后梅	共 28 个自然村
8	石山村	13	姚埂、吴墩、孙村、双列、花水埂、板桥、竹园湾、马塘嘴、庙湾、张村西、塘湖冲、陈庄、十亩地中心村	8	小鸡厂、姚湾、大河、钱滩、吴山头、大湾、田湾、刘湾	7	枣树、三条沟、习吴、有旺、车门、郑村南塘稍	0	无	共 28 个自然村
9	宝圩村	2	下葛、宝圩村中心村	9	西山头、冯桥、塘山、大洼、光咀、西山、凤凰、李庄、沙河 口	0	无	5	李冲、上葛、宗三桥、范湾、朱湾	共 16 个自然村
总计		80		59		20		15		174

附表十六：朱桥乡村庄分类一览表

序号	镇名	行政村/社区	提升型		稳定型		收缩型		拆迁撤并型		备注
			个数	自然村	个数	自然村	个数	自然村	个数	自然村	
1	朱桥乡	朱桥社区	7	李湾、潘墩、王开、何埠、周开、陈庄、上埠埂	11	蔡湾、东埂、凌拐、三保圩、三甲里、汤埠、塘溪村、西袁村、徐夹埂、周湾、竹园	0	无	0	无	共 18 个自然村
2		九保村	6	焦桥、上东埂、孙湾、汪滩、窑场、叶村	0	无	11	陡门口、甘滩、河湾、夹埂、九保村、芦前、孟村、陶村、下东埂、小马湾、中东埂	0	无	共 17 个自然村
3		油榨社区	9	大马湾、桑园、四合村、太平埂、卫家坝、下庄、徐墩、油榨沟、中埂	0	无	4	八甲、南埂头、潘湾、芮村	0	无	共 13 个自然村
4		汪南村	6	陈埠、高屋基、罗埂、上夹埂、团圩、周村	0	无	16	蔡庄、东袁村、陡门口、贡湾、潘夹埂、三百亩、晒基湾、佗子湾、西埂、下夹埂、小东埂、新庄、姚埂村、张庄、长兴渡、何村	0	无	共 22 个自然村
5		浑水村	1	四甲	3	兴旺、汉口、季湾	6	贡庄、二图、莫家咀、前份、三图、	2	合光、中份	共 12 个自



							浑水港			然村
6	魏村村	1	魏村	5	许上、魏墩、扎塘、白庙、小周	8	马湾、沙滩、牛山、金子埠、卫坝、许下、许中、朱埂渡	0	无	共 14 个自然村
7	裕丰村	9	北埂、大庄、东埂、渡口、侯村港、木竹湾、先生湾、大屋脚、裕丰村	0	无	11	大埂、夹埂、龙王坝、梅家湾、庙湾、牛庄、七方头、三庄、上湾、窑上、野猫湾	0	无	共 20 个自然村
总计		39		19		56		2		116

附表十七：黄渡乡村庄分类一览表

序号	镇名	行政村/社区	提升型		稳定型		收缩型		拆迁撤并型		备注
			个数	自然村	个数	自然村	个数	自然村	个数	自然村	
1	黄渡乡	黄渡社区	3	高湾、永丰、河头	0	无	0	无	0	无	共 3 个自然村
2		乌边村	2	乌边中心村、林场	11	大陈村、双冲、枫树、寿松、久丰、前阳、后阳、竹冲、汤村、民生、张冲	2	三合、新合	5	罗村、徐岭、大冲、周边、和平	共 20 个自然村
3		峰山村	7	新建合并村、兴旺安置点、门村中心村、珠塘新村安置点、胡湾刘湾安置点、陈村、碾湾	0	无	4	陶村、洪村、松棵、外棚	0	无	共 11 个自然村
4		黄渡村	3	大汪、高渡、田屋	10	高树、塔埂、刘家、上涝、小郭、下涝、草河、山河、孟山、荷花	1	范村	0	无	共 14 个自然村
5		伏村村	17	蒲田、三层、桂元、上伏、下伏、潘垵、上涝、中涝、塔梅、太桥、中桥、芝塔、三元、三合、旗杆、荒冲、嘴东	9	下涝、老坡、胡湾、新港、永港、许村、塔桥、后村、冷冲	0	无	0	无	共 26 个自然村
6		西扎村	16	草塘、何村、洪塘、金塘、开边、三合、麻场、	8	刘村、郭村、立庙、麻墩、山边、水边、	1	许岭	0	无	共 25 个自然村

				毛元、桃园、桃冲、驼山、西村、元塔、扎村、朱渡、子元		窑上、刘畈					村
7		杨林村	12	后岗、李村、栗木中心村、栗木岗、水古塘、柯村、杨茂埂中心村、王村、毛家冲、石南下、殷村、陈桥	8	小茂埂、刘小郢、前高、三合冲、太白村、王家滩、塘埂、杨林铺	7	古塘、鸡母庄、牛庄、石山下、万村、徐小村、立新	0	无	共 27 个自然村
8		方槐村	14	草屋墩、车站梅村、戴村、丁村、方村、大殷村、刘村、六家冲、罗家滩、沙湾、上袁村、小杨村、小殷村、中袁村	2	红庙、才子山	0	无	0	无	共 16 个自然村
9		安莲村	15	山头、莲花塘、上高、下高、关口、包村、王家滩、姜湾、岗上、冷冲、阮村、金祠、邵村、前山、杨冲	7	后山、八村、程墩、独屋、高湾、土冲、枣园	4	梅村、郭村、大冲、桂花	0	无	共 26 个自然村
10		柏枧村	23	白屋、登六、边洪、中洪、李村、棕树桥、田埂头、小赚、大赚、大管村、庄村、小榜、大榜、黄树村、杨村、张公院、梅马、六队、五队、四队、三队、二队、一队	13	石狮岸、路口、长合山、袁村、自生桥、王村、小管、荷花塘、泉水塘、毛屋、关帝庙、三里花、项村	3	农场、龚村、长里岗	0	无	共 39 个自然村
总计			112		68		22		5		207

附表十八：五星乡村庄分类一览表

序号	镇名	行政村/ 社区	提升型		稳定型		收缩型		拆迁撤并型		备注
			个数	自然村	个数	自然村	个数	自然村	个数	自然村	
1	五星乡	沟村村	9	大戚湾、沟村、官背、红杨树、进奋、马湾、塘庄村、王村、王拐	0	无	6	东埂上、东硖石、东跃湾、夹埂、团口、小新圩	0	无	共 15 个自然村
2		永义村	8	陈湾、大局、金村、戚墩、下小圩、新庄、杨滩村、俞村	0	无	10	北埂、陆村、南埂、上王村、上小圩、十甲村、下王村、小吴村、永义村、臧村	0	无	共 18 个自然村
3		庆丰村	2	庆丰村、水湾	0	无	22	安墩、北施村、董村、红庙、句渡、老村、老拐、李村、梅村、彭村、彭墩、狮墩、田畝杨、西杨家咀、下新庄、小柑、小王村、新村、新河、许庄、殷咀、张湾	0	无	共 24 个自然村
4		万桥村	8	仓北门、贡湾、胡湾、马桥、三官塘、沙河 口、双圩大村、周村	0	无	21	大湾、大王村、丁桥村、东埂吴、渡 口、贡庄、何村、夹埂、金滩、李湾、马湾、任村、芮庄、史村、万家村、万桥头、汪村、王桥、小村、徐庄、长房	0	无	共 29 个自然村

5		刘福村	16	杜村、侯村、侯埂、侯巷、李村、李湾、刘福村、刘湾、宁坝头、潘湾、童村、外滩、小湾、殷湾、张庄、竹棵	0	无	9	代垵、葛湾、管村、老庄、麻村、梅家湾、汪村、汪垵、杨村	0	无	共 25 个自然村
总计			43		0		68		0		111

附表十九：向阳街道村庄分类一览表

序号	镇名	行政村/社区	提升型		稳定型		收缩型		拆迁撤并型		备注
			个数	自然村	个数	自然村	个数	自然村	个数	自然村	
1		夏渡社区	0	无	31	文改、团结、大路边、马塘、桦树、马村、张湾、姚湾、汪冲、童湾、大冲、官塘、农科队、余村、院墙、红中、坝湾、听屋、韦屋、王店、蒋埂、潘冲、河程、中山、茅棚、小朱村、树棵、老屋、梅树、大墩、桥头	0	无	0	无	共 31 个自然村
2		向阳社区	0	无	23	坝上、程村、大竹园、堤埂、店塘村、郭村、韩家棚子、麻墩、码口村、潘村、上缺、汪村、王村、吴村、下缺、夏村、朱村、肖家棚、油榨村、赵家边、赵村、徐边、胡村	1	章村	0	无	共 24 个自然村
3	向阳街道	鲁溪村	3	中心村、西陈村、鲁溪	11	大洪村、山湾、上塔、下塔、下圩、石安、乌木、新春、杨村、窑湾、野滩	7	八冲、哈山、金山、上山、下山、上圩、茶棚	4	小吴村、小洪村、中塔、铁西	共 25 个自然村
4		板桥村	1	塘岗新村	36	许村、周冲、黄村、八角、寺冲、上杨湾、王村、柯村、宋埕、坝方、沙塘、红庙、下杨湾、裘村、许坝、梅村、更楼、大冲、岗村、店上、	0	无	0	无	共 37 个自然村

					塘里、毛墩、大俞、高湾、板桥、洪村、凤冲、项冲、大塘、胡村、俞村、双冲、新民、钱村、郭村、汪村						
5		河北村	2	河北新村、九村新村	32	白虎塘、大屋基、达东、达西、达中、河北村、前河南、后河南、洪村、黄家湾、九村、老屋前、老屋后、栗园东、栗园西、和平、新河、路滩、施村、孙村、塘岸、韦塘、下山边、小畈、小扛、泥埂、小河湾、殷宕、余村、埂新、小河边、闸口	3	向一、向二、上山边	0	无	共 37 个自然村
6		双河社区	4	双河、花墙、刘老屋、草屋	34	八家、三岔沟、马村、刘村、后东、后西、前南、前北、铁埂、雷村、泥湾、王村、七庄、井塘、水口、凉亭、松棵、蔡庄、陈村、大丰树、沈村、阮村、凌家、山边、枫树、施村、夏村、大管、河边、梅村、新段、仓房、小圩、红星	0	无	0	无	共 38 个自然村
7		桐梓岗村	0	无	35	汤村、六房、陶村、漕塘、西冲、下村、上村、新庄、桥头、沈村、上坝、桃村、大冲、万家、方家、格屯、六村、簪冲、付村、老屋、刘湾、小庄、河东、花冲、屋基、涂湾、张村、上方、	0	无	0	无	共 35 个自然村

					广林、王村、月花、安山、桐梓岗、何村、下方						
8		杨村村	1	殷村中心村	24	八里棚、黄苗树、星火、李行、张村、糖坊、李行、谈村郭、前李村、中李村、后李村、小李村、竹元、下坝、走马宕、大滩、贡村、前殷村、后殷村、井头胡村、罗村、潘家疃、沙子头、刘村	2	小张村、杨村	0	无	共 27 个自然村
总计			11		226		13		4		254



附表二十：金坝街道村庄分类一览表

序号	镇名	行政村/社区	提升型		稳定型		收缩型		拆迁撤并型		备注
			个数	自然村	个数	自然村	个数	自然村	个数	自然村	
1	金坝街道	长桥社区	0	无	10	白水塘、陈村、大毛竹园、枫和、毛村、桃园、陶庄、吴村、长桥、赵冲	6	君冲、乌沙铺、新安、叶村、坝兴村、宗庄	0	无	共 16 个自然村
2		双凤社区	0	无	26	陈村、地塔、凤凰、洪村、荒冲、黄村、黄门口、坝前、九里岗、刘村、李村、凉亭、茆村、牛头冲、坝中、阮家冲、胡东、双牌、汤村、汪村、小王村、西牛冲、坝后、岗子头、八里店、胡西	0	无	0	无	共 26 个自然村
3		关庙社区	0	无	0	无	12	大畈上、大院子、关庙村、李湾、马家冲、沙庙、扇子头、小倪冲、小王村、杨湾、张庄、朱村	0	无	共 12 个自然村
4		三合村	3	毕村、蒋村、荷花塘村	9	海子冲、后王村、山堡上、山边上、徐村、腰古店、长山头、钟家湾、黄前	13	大叶村、黄泥岗、老坟头、梅村、南王村、施古冲、小叶	0	无	共 25 个自然村

							村、枞冲、榨屋叶村、新建村、菜塘村、老丫垱、宗村			
5	里仁村	2	苍林、陶家庄	16	张村、柏树塘、板桥头、陈塘冲、董村、关门 口、坎上、前王村、上西冲、寺边、宋家庄、铁门、下西冲、毕村、姚鼓墩、周村	1	八门	0	无	共 19 个自然村
6	靖庙社区	0	无	16	陈家冲、大屋、大庄、东王村、古城桥、郭村、姜房、茶冲、毛竹园、梅庄、南后、桥头间、宋家冲、赵家村、周家村、朱家冲	0	无	0	无	共 16 个自然村
7	祠边村	1	司村	11	祠边村、祠堂湾、富家冲、金王村、毛家冲、破山、前边村、夏家冲、小洪村、余村、张村	3	郭家冲、柳冲、山咀上	0	无	共 15 个自然村
8	松林村	1	林冲	15	大百枝树、大房村、大王村、墩上、二房村、江村、南阳冲、上邵冲、松林、童村、下邵冲、小百枝树、小汤村、徐村、姚村	2	三房村、山头村	0	无	共 18 个自然村
9	正东村	2	稠树村、塘 口	12	丁家桥、毛竹棵、旗杆村、上魏村、苏家冲、铁塘冲、小张村、林冲、	3	陆冲、泥巴园、邵家冲	0	无	共 17 个自然村

						窑塘冲、游马岗、张家庄、札房村					
10		祝公村	1	毕村铺	12	储冲、枫树王村、山边、锣鼓冲、茅王殿、桥头张、施粮村、小王村、孙家巷、汤家咀、下头湾、牛毛冲	6	大冲、戴家湾、钱村、汤家冲、五里冲、朱岗	0	无	共 19 个自然村
总计			10		127		46		0		183