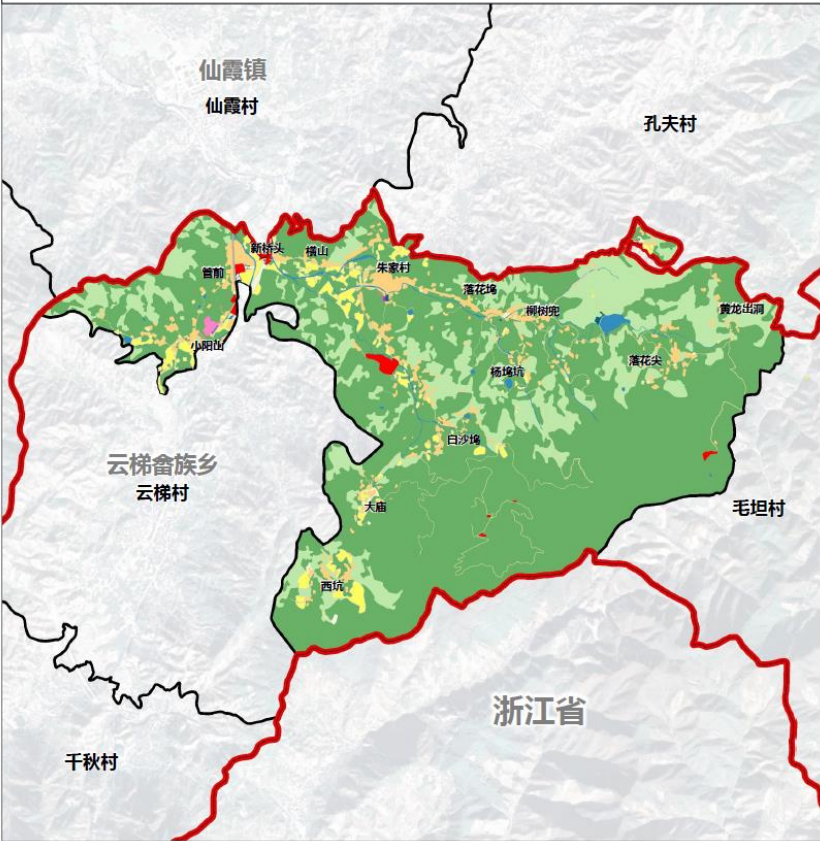
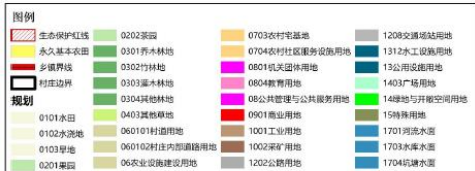
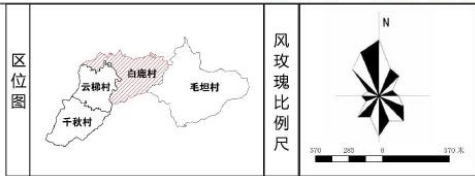


宁国市云梯畚族乡白鹿村村庄规划（2021-2035年）

宁国市云梯畚族乡白鹿村村庄规划（2021-2035年）



村域国土空间规划图



白鹿村国土空间用地结构调整表						
规划用地	规划基期年(2020年)		规划目标年(2035年)		变化量	
	面积	占比	面积	占比		
国土总面积	1163.28	100.00%	1163.28	100.00%	0.00	
耕地(01)	33.82	2.92%	34.06	2.93%	0.14	
林地(02)	220.46	18.95%	220.17	18.93%	-0.29	
草地(03)	814.92	70.05%	815.74	70.12%	0.81	
其他(04)	0.79	0.07%	0.25	0.02%	-0.54	
农业设施建设用地(06)	乡村道路用地(0601)乡村道路用地(0602)	16.18	1.39%	16.96	1.46%	0.78
	种植设施建设用地(0603)	1.03	0.09%	1.48	0.13%	0.45
	农村宅基地(0703)	45.26	3.89%	43.89	3.77%	-1.38
	农村宅基地(0704)	0.56	0.05%	0.56	0.05%	0.00
	公共管理与公共服务用地(0801)	0.08	0.01%	0.08	0.01%	0.00
	教育用地(0806)	1.39	0.12%	1.27	0.11%	-0.11
	商业服务业用地(0901)	1.02	0.09%	4.36	0.37%	3.34
	工业用地(1001)	0.57	0.05%	0.41	0.04%	-0.16
	仓储用地(1101)	0.00	0.00%	0.11	0.01%	0.11
	乡村道路用地(0601)乡村道路用地(0602)	1.95	0.17%	1.95	0.17%	0.00
城乡建设用地	公用设施用地(13)市政公用设施用地(1301)	0.16	0.01%	0.16	0.01%	0.00
	绿地与开敞空间用地(14)	0.00	0.00%	0.06	0.01%	0.06
	村庄建设用地(15)村庄建设用地(1501)	6.55	0.56%	0.00	0.00%	-6.55
	交通设施用地(12)	0.95	0.08%	5.30	0.46%	4.35
	公用设施用地(13)	0.32	0.03%	0.32	0.03%	0.00
	其他建设用地	1.11	0.10%	0.00	0.00%	-1.11
	水域(17)	3.19	0.27%	2.99	0.26%	-0.20
	水库(1703)	2.61	0.22%	2.61	0.22%	0.00
	坑塘水面(1706)	1.81	0.16%	1.81	0.16%	0.00
	沟渠(1705)	5.14	0.44%	5.40	0.46%	0.26
区域基础设施用地	其他土地(12)其他土地(1201)	3.29	0.28%	3.31	0.28%	0.02
	其他土地(1202)	1.11	0.10%	0.00	0.00%	-1.11
	其他土地(1203)	1.18	0.10%	0.00	0.00%	-1.18
陆地水域(17)	水域(1701)	2.61	0.22%	2.61	0.22%	0.00
	坑塘水面(1706)	1.81	0.16%	1.81	0.16%	0.00
	沟渠(1705)	5.14	0.44%	5.40	0.46%	0.26
其他土地(12)其他土地(1201)	3.29	0.28%	3.31	0.28%	0.02	
总计	1163.28	100.00%	1163.28	100.00%	0.00	
预留机动建设用地指标2公顷						

宁国市云梯畚族乡白鹿村村庄规划（2021-2035年）

重点区域规划总平面图



村庄管制规则

规划期内在国土空间上进行的各类活动应按照以下规则进行，确需改变用途的，应按照国家 and 安徽省相关规定，对规划进行调整或修改。涉及永久基本农田、生态保护红线、历史文化保护线等有关控制线的，按照国家和安徽省有关要求进行管控。位于村庄建设边界外的村庄建设用地，在规划期内优先考虑按照实际情况逐步撤并，暂时不能撤并的，应保留现状用地规模和范围，不得扩大。

1、耕地

本村耕地保有量34.06公顷，已划定永久基本农田30.89公顷。永久基本农田重点用于粮食生产，高标准农田原则上全部用于粮食生产，一般耕地主要用于粮食和棉、油、糖、蔬菜等农产品及饲草饲料生产，在不破坏耕地耕作层且不造成耕地地类改变的前提下，可以适度种植其他农作物。禁止非农建设和破坏耕作层、改变耕地地类的农业生产活动。

2、园地

本村园地220.17公顷。主要用于种植以采集果、叶、根、茎、汁等为主的集约经营的多年生木本和草本作物，禁止非农建设。

3、林地

本村林地815.74公顷。主要用于生长乔木、竹类、灌木，禁止非农建设。公益林或生态保护红线范围内的林地禁止改变用途。

4、草地

本村草地0.25公顷。主要用于生长草本植物，禁止非农建设。生态保护红线范围内的草地禁止改变用途。

5、农业设施建设用地

本村农业设施建设用地18.44公顷。主要用于建设为农业生产、农村生活服务的乡村道路用地以及种植设施、畜禽养殖设施、水产养殖设施，禁止非农建设。

6、居住用地

本村居住用地44.45公顷。主要用于城乡住宅及其居住生活配套的社区服务设施建设。

7、公共管理与公共服务用地

本村公共管理与公共服务用地1.35公顷。主要用于机关团体、科研、文化、教育、体育、卫生、社会福利等机构和设施建设。

8、商业服务业用地

本村商业服务业用地4.36公顷。主要用于商业、商务金融以及娱乐康体等设施建设。

9、工矿用地

本村工矿用地0.41公顷。主要用于工矿业生产。

10、仓储用地

本村仓储用地0.11公顷。主要用于物流仓储和战略性物资储备。

11、交通运输用地

本村交通运输用地5.30公顷。主要用于铁路、公路、机场、港口码头、管道运输、城市轨道交通、各种道路以及交通场站等交通运输设施及其附属设施建设。

12、公用设施用地

本村公用设施用地0.48公顷。主要用于城乡和区域基础设施的供水、排水、供电、供燃气、供热、通信、邮政、广播电视、环卫、消防、干渠、水工等设施建设。

13、绿地与开敞空间用地

本村绿地与开敞空间用地0.06公顷。主要用于城镇、村庄建设用地范围内的公园绿地、防护绿地、广场等公共开敞空间。

14、陆地水域

本村陆地水域12.82公顷，主要为陆域内的河流、湖泊等天然陆地水域，以及水库、坑塘水面、沟渠等人工陆地水域。河流、湖泊、水库禁止改变用途，坑塘水面、沟渠禁止非农建设。

15、其他土地

本村其他土地3.31公顷，主要为盐碱地、沙地、裸土地、裸岩石砾地等植被稀少的陆域自然荒野等土地以及空闲地、田坎、田间道。生态保护红线范围内的其他土地鼓励向生态化利用结构调整。