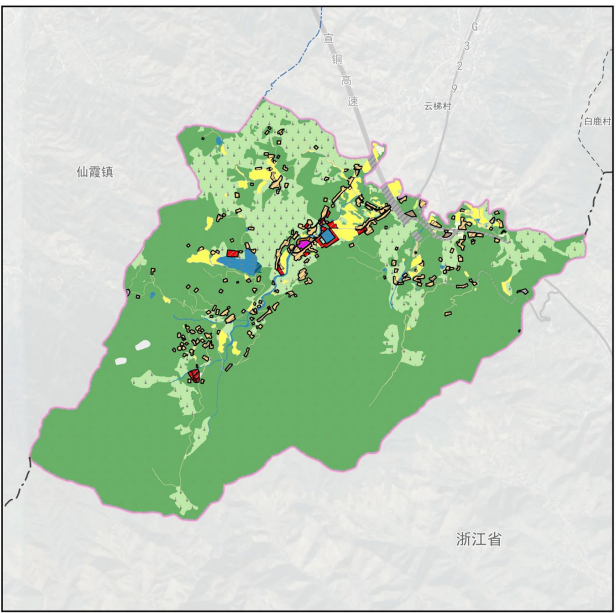
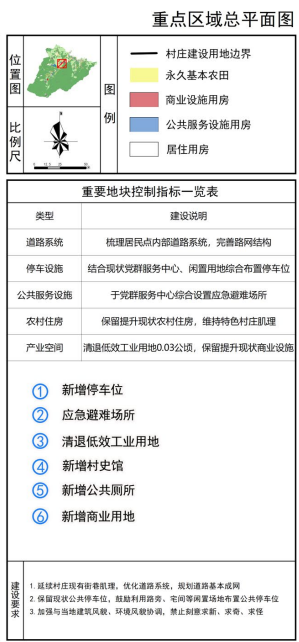


宁国市云梯畚族乡千秋畚族村村庄规划（2021-2035年）

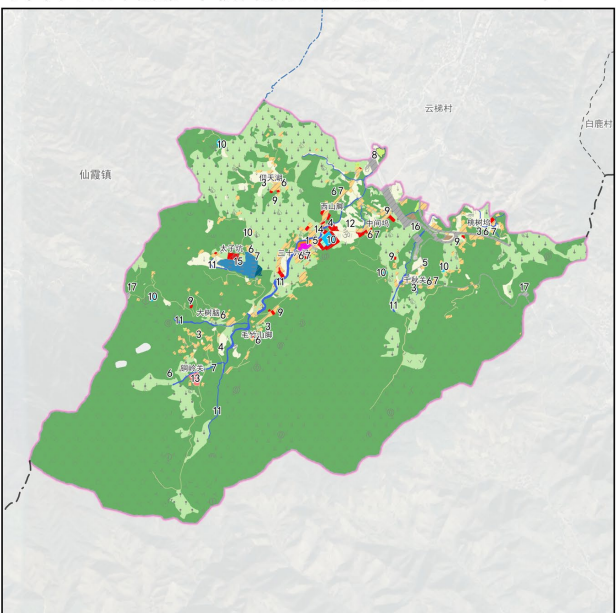
宁国市云梯畚族乡千秋畚族村村庄规划（2021-2035年）



宁国市云梯畚族乡千秋畚族村村庄规划（2021-2035年）



宁国市云梯畚族乡千秋畚族村村庄规划（2021-2035年）



■ 管制规则

规划期内在国土空间上进行的各类活动应按照以下规则进行,确需改变用途的,应按照国家及安徽省相关规定,对规划进行调整或修改,涉及永久基本农田、生态保护红线、历史文化保护线等有关控制线的,按照国家和安徽省有关要求进行管理,位于村庄建设边界外的村庄建设用地,在规划期内优先考虑按照实际情况逐步撤并,暂时不能撤并的,应保留现状用地规模和范围,不得扩大。

1. 耕地

本村耕地保有量24.84公顷,已划定永久基本农田面积23.43公顷,永久基本农田重点用于粮食生产,高标准农田原则上全部用于粮食生产,一般耕地主要用于粮食和棉、油、糖、蔬菜等农产品生产,在不破坏耕地耕作层且不造成耕地地类改变的前提下,可以适度种植其他农作物。禁止非农建设和破坏耕作层、改变耕地地类的农业生产活动。

2. 园地

本村园地134.32公顷,主要用于种植以采集果、叶、根、茎、汁等为主的集约经营的多年生木本和草本作物,禁止非农建设。

3. 林地

本村林地665.92公顷,主要用于生长乔木、竹类、灌木,禁止非农建设。

4. 草地

本村草地0.52公顷,主要用于生长草本植物,禁止非农建设。

5. 农业设施建设用地

本村农业设施建设用地9.24公顷,主要用于建设为农业生产、农村生活服务的农村道路以及种植设施、畜禽养殖设施,禁止非农建设。

6. 居住用地

本村居住用地24.55公顷,主要用于城乡住宅及其居住生活配套的社区服务设施建设。

7. 公共管理与公共服务用地

本村公共管理与公共服务用地0.85公顷,主要用于机关团体等机构设施建设。

8. 商业服务用地

本村商业用地3.74公顷,主要用于商业等设施建设。

9. 交通运输用地

本村交通运输用地9.52公顷,主要用于公路、各种道路以及交通场站等交通运输设施及其附属设施建设。

10. 公用设施用地

本村公用设施用地0.40公顷,主要用于城乡和区域基础设施的供水、排水、供电、通信、环卫、水工等设施建设。

11. 绿地与开敞空间用地

本村绿地与开敞空间用地0.21公顷,主要用于城镇、村庄建设用地范围内广场等公共开敞空间。

12. 特殊用地

本村特殊用地0.06公顷,主要用于殡葬等具有特殊性质的土地。

13. 留白用地

本村留白用地1.63公顷,均为指标留白,暂未落实到具体空间,需通过增补图则明确用地边界、用地性质及相关管控要求后,方可使用。

14. 陆地水域

本村陆地水域10.48公顷,主要为陆域内的水库、坑塘水面、沟渠等人工陆地水域。水库禁止改变用途,坑塘水面、沟渠禁止非农建设。

15. 其他土地

本村其他土地1.30公顷,主要为裸土地等植被稀少的陆域自然荒野等土地。