

旌德县孙村镇2024年防汛抗旱工作预案



旌德县孙村镇人民政府

2024年3月

目录

一 基本情况	1
1 乡镇概况	1
2 风险隐患情况	3
二 组织指挥及职责	4
1 镇防汛抗旱指挥机构组成	3
2 指挥机构办公室组成及职责	6
3 工作组组成及职责	7
4 包保责任人及职责	8
三 预警与应急响应	7
1 监测预警	9
2 启动响应	10
3 防汛响应措施	12
4 抗旱响应措施	13
5 响应终止	29
四 应急保障	14
1 镇级应急队伍	14
2 巡河查险队伍	14
3 防汛抗旱服务队和装备	15
4 防汛抢险救援物资和装备	15
五 宣传教育与培训演练	15
1 宣传教育	15
2 培训演练	15
六 附图和附表	16

一 基本情况

1 乡镇概况

(1) 自然地理

孙村镇位于黄山东麓旌德县西部，全境呈南北走向，南部和北部为山区，中部为低丘和平畈区。属亚热带季风气候，四季分明，雨量充沛。孙村镇是一个以农业为主，二、三产业共同发展的山区镇，镇域面积83.6平方公里。辖新建、玉溪、玉屏、孙村、合庆、碧云6个村民委员会，124个村民组，总人口10403人。该镇交通便利，205国道穿境而过，镇政府所在地距县城19公里，距江村风景区12公里，距黄山风景区40余公里；矿产资源丰富，尤以花岗岩石英石、磷石、偏硅酸优质矿泉水著名；森林覆盖率60%以上。

(2) 河流水系

孙村镇有河流8条，其中县级河流1条，为玉溪河（孙村段），镇级河流7条，分别为新建河、新河、前山汶河、德山里河、浮溪河、富阳河、石井河。有（2）型水库4座，万方大塘8口、山塘600余口。

玉溪河是徽水河旌德段最大的一条支流，发源于绩溪县大会山，汇水面积218km²，河道平均坡降9.84‰，干流全长35km，玉溪河流域贯穿全镇汇纳马家溪、东川河、新建河、德山里河四条支流之水流入三溪注入徽水。

(3) 水库

九叉沟水库：位于旌德县孙村镇玉屏村境内，属长江流域青弋江水系徽水河支流。该水库集水面积 3.8km²，总库容为 28 万 m³，是一座以供水为主，兼有灌溉、防洪、养殖等多种效益的小（2）型水库。设计正常蓄水位 294.36m，相应库容 24.00 万 m³；死水位 276.18m，相应库容 0.6 万 m³；设计洪水位 295.47m，相应库容 27.32 万 m³；校核洪水位 296.45m，相应库容 29.16 万 m³。设计灌溉面积 53.3hm²。设计防洪标准为 20 年一遇洪水设计，200 年一遇洪水校核。

深潭水库：位于旌德县孙村镇新建村境内，又称向阳水库，属于长江流域，青弋江水系，位于徽水河支流玉溪河上游；是一座以灌溉为主，兼防洪等综合利用等功能。该库集水面积 0.2km²，设计灌溉面积 1000 亩，有效灌溉面积 600 亩，下游保护面积 300 亩。校核洪水位 270.03m，正常蓄水位 269.21m，总库容 15.80 万 m³。设计防洪标准为 30 年一遇设计，300 年一遇校核。新建于 2008 年除险加固，溢洪道位于大坝北侧坝端处，两侧与山体相连，为明渠形式，渠首底高程为 269.21m，底宽 1.9m，浆砌石结构。

水东冲水库：位于旌德县孙村镇合庆村境内，属青弋江水系徽水河支流玉溪河上游，集水面积 0.6km²，设计洪水位 213.13m，校核洪水位 213.86m，总库容为 14.29 万 m³，是一座以灌溉为主，兼顾防洪、养殖等综合效益的小（2）型水库。承担下游 400 亩耕地及附近居民的防洪保护任务。水库正常蓄水位 212.24m，洪水设计采用 20 年一遇设计，200 年一遇校核。水东冲水库主要建筑物有：大坝、溢洪道、放水涵等。

铁螺冲水库：位于旌德县孙村镇合庆村境内，位于青弋江水系徽水河支流玉溪河上。水库控制流域面积 0.8km²，总库容 23 万 m³，兴利库容 19.17 万 m³。是一座以灌溉为主，兼有防洪、养殖等综合利用的水利工程。铁螺冲水库为小（2）型水库，设计防洪标准为：20 年一遇洪水设计，设计洪水位 281.09m，200 年一遇洪水校核，校核洪水位 281.82m。水库正常蓄水位 279.88m，相应库容为 19.17 万 m³；水库死水位 271.77m，死库容 0.45 万 m³；设计洪水标准为 20 年一遇，设计洪水位 280.81m，相应库容 21.99 万 m³；校核洪水标准为 200 年一遇，校核洪水位 281.33m，相应库容为 23.17 万 m³。

2 风险隐患情况

（1）山洪灾害危险区

孙村镇山洪灾害危险点涉及6个行政村。具体详见附表1。

（2）地质灾害隐患点

孙村镇有地质灾害隐患点4处，均为小型灾害点，共影响5户31人。具体详见附表2。

（3）水库溃坝影响区

孙村镇境内有小型水库4座，当水库溃坝时，会对本镇下游村民组产生影响，水库溃坝影响区转移人员共计50户，217人安置表详见附表3。

二 组织指挥及职责

1 镇防汛抗旱指挥机构组成

(1) 镇防汛抗旱指挥部及职责

孙村镇成立防汛抗旱指挥部（以下简称镇防指），负责全镇防汛抗旱工作。主要职责是：

1) 负责对全镇防汛抗旱工作的重大事项进行研究和部署；

2) 负责组织协调抢险救灾工作；

3) 负责指导抢险救灾，安置疏散灾民,设置避难场所，做好安置点食宿物品的保供工作；

4) 负责发布预警、灾情信息，组织查灾、核灾，向上级报告灾情，接收、调拨救灾物品，保障灾民的基本生活。

(2) 镇防指组成

由镇党委书记任政委、镇长任指挥长，分管安全、分管水利的负责人任副指挥长，应急办、农业农村发展服务中心、司法所、党政办、综治办、为民服务中心、社会服务中心财政中心、自然资源和规划分局、派出所、中心卫生院、供电所、通讯（电信、移动、联通）等部门负责人为成员。

(3)镇防指成员单位职责

应急办：组织、协调、监督、指导全镇防汛抗旱工作；组织、指导全镇防洪排涝、抗旱工程的建设和水毁水利工程的修复；负责水情和旱情的监测预报。

武装部：根据险情需要，带领应急队伍抢险救灾，负责防洪抗旱抢险营救群众。

农业农村发展服务中心：负责灾区雨情、水情、汛情预报预警等信息的接收，做好水库的巡查防守，分析未来可能出现的险

情，提供技术指导；组织重要水利、供水等设施的抢险修复工作，保障农村居民安全饮水。负责提供农作物播种面积、产量及收集旱情、苗情，推广应用有关抗旱农业新技术，制定农业救灾措施并组织实施，负责灾后灾区农业生产所需种子、农资的调拨供应和技术指导，帮助灾民搞好抢收抢种，恢复生产。协调防汛木材的供应，组织做好林区防汛管理工作及环保工作；加大护林防火工作力度，加强对重点地区的监控，防止因持续干旱引发重特大森林火灾，负责组织灾民开展生产自救。

司法所：负责法律、法规、政策宣传与解释，向灾区需要人群提供法律援助。

党政办：负责协调镇级机关做好相关后勤工作，并协调、落实应急期间防指用车和其他各类应急车辆调配使用工作；配合镇防指汇总防汛抗旱动态，发布汛情灾情及有关信息。严肃防汛抗旱纪律、落实防汛抗旱责任。

综治办：负责出现汛情、旱情的社会综合治理工作，维护社会稳定。

社会事务办：负责救灾款物的筹集和储备，制定救灾款物分配方案，组织救灾捐赠工作，做好救灾及捐赠款物的接收、使用、管理工作；开展救灾政策的宣传，提高全社会的防灾和减灾意识。

经发中心：做好房屋、建筑工地的防汛安全监督管理，组织危旧房屋的排摸，对灾后房屋建设进行技术指导。协助保障运送

防汛抢险救灾人员和物资的道路交通安全畅通。

财政服务中心：做好救灾经费筹集下拨工作，保证救灾款及时到位。

庙首国土所：指导监督全镇地质灾害群测群防体系的建设与运行；组织对山体滑坡、崩塌、泥石流等地质灾害的勘察、监测、防治。

派出所：依法打击造谣惑众和盗窃、哄抢防汛抗旱物资以及破坏防汛抗旱设施的违法犯罪行为；处置因防汛抗旱引发的群众性治安事件；协助组织群众从危险地区安全撤离和转移。

庙首市场监督管理所：负责组织灾区生活正常物资供应，打击假冒伪劣产品和哄抬物价行为。

中心卫生院：负责灾区防病治病和卫生防疫工作。组织开展疾病预防控制、医疗救护和卫生监督工作，报告疫情信息，负责疾病防治药品、器械的管理；

供电所：负责组织指挥灾区电力等设施的抢修工作，保障灾区电力供应。

通讯（电信、移动、联通）：负责组织指挥灾区通讯等设施的抢修工作，保障通信畅通。

2 镇指挥机构办公室组成及职责

孙村镇防汛抗旱指挥部下设办公室（以下简称镇防办），主要负责防汛抗旱指挥部日常工作，办公室设在应急办，由分管水利负责人任办公室主任。具体职责为：

（1）收集气象预警、雨情、水情、灾情信息，做好信息收

集报送工作，统筹做好风险隐患排查及排危除险，并及时向镇指挥部汇报；

（2）及时将上级防指指示向指挥部汇报，做到上传下达；

（3）收集整理各种资料，为抢险救灾提供科学决策依据；

（4）负责统筹、协调和督促指导各村、各单位的防汛抗旱抢险工作；

（5）贯彻落实指挥部安排的其它工作。

3 工作组组成及职责

当镇防指启动响应，成立信息预警组、巡查防守组、抢险救援组、转移安置组、生活保障组，分工负责具体应急处置工作。

信息预警组：由应急办、农业农村服务中心工作人员组成。
主要职责：负责辖区内雨量、水位、工程险情等监测。收集整理相关信息及时上传下达，根据预警指标和防汛指挥部指令及时发布预警信息。

巡查防守组：由巡查险队伍成员组成，负责河道、水库、地质灾害点等危险区域巡逻查险和排除险情。

抢险救援组：由水利、交通、电力、通讯等部门成员组成，负责组织抢修损坏的公路、河道、通信、电力、供水等设施使之恢复正常。并负责抢险技术指导。

转移安置组：由包保各行政村镇级责任人和为民服务中心成员组成，负责组织督促各村落实责任制，将地质灾害隐患点和山洪威胁区内所有农户按预定路线转移至安置点，对应分级响应，落实梯次转移，做到应转尽转，同时做好安置点生活保障。

生活保障组：由党政办、财政服务中心、卫生院部门成员组成负责安置点医疗保障、卫生防疫工作。维护灾区社会治安和交通秩序，保障群众基本生活。

4 包保责任人及职责

（1）包保行政村的镇级防汛责任人及职责

各村防汛指挥所由所在联系村的联村组长任第一指挥长、村书记任指挥长。第一指挥长主要职责为上传下达镇指挥部相关工作部署，负责牵头包保村人员转移安置方面各项工作，保障预警信息及时传达、抢险队员及时到位，生产生活得到保障。各包保行政村镇级防汛责任人名单详见附表4。（如有人员变动，根据其对应职位相应调整）

（2）水库、河道、万方大塘防汛责任人及职责

水库实行行政责任人（负责水库防汛安全组织领导）、技术责任人（为水库防汛管理提供技术指导）、巡查责任人（负责大坝巡视检查，及时报告工程险情）责任制，附表5，河道、万方大塘按河长制分工承担职责。详见附表5。（如有人员变动根据其对应职位执行）

（3）危险区人员转移网格包保责任人及职责

村级防汛抗旱责任人由村委会主要负责人员担任，主要职责为，全面负责辖区内防汛抗旱指挥协调工作、负责传达上级命令、通知、发布预警。

山洪灾害危险区实行网格包保制。村级包保责任人由所在村委会相关人员担任。具体负责了解网格内住户和人员情况，熟悉

当地地形、地貌，在汛期应保持24小时通讯畅通。负责及时接收上级的预警和相关防灾部署，将相关预警信息传递给责任区网格内所有村民；负责本网格内所有村民的防御山洪灾害转移工作，并配合所在行政村完成转移人员安置等相关工作。具体包保情况详见附表6。

三 预警与应急响应

1 监测预警

镇防办通过工作群、基层防汛预警平台、安徽水信息等平台接收查看境内水雨情信息，并按照上级指令和现场情况，实现群策群防、实时预警。农服中心、应急站负责接收水情、雨情、旱情等预警信息，自然资源和规划分局负责接收地质灾害预警信息，相关信息报镇防指。

1、雨量指标

警报等级	临界降雨量 (mm)			警报颜色
	1小时	3小时	24小时	
三级警报	30 ~ 40	40 ~ 60	60 ~ 100	黄色（暴雨预警）
二级警报	45 ~ 60	60 ~ 100	100 ~ 150	橙色（准备撤离）
一级警报	≥ 60	≥ 100	≥ 150	红色（立即撤离）

2、洪水指标

玉溪河河段水位

警报等级	河段水位 (CM)	警报颜色
三级警报	距离河岸 60 ~ 150	黄色（暴雨预警）

二级警报	距离河岸20~60	橙色（准备撤离）
一级警报	$20 \geq$ 距离河岸	红色（立即撤离）

3、水库预警值

水库名称	九叉沟水库水位（m）	深潭水库水位（m）	水东冲水库水位（m）	铁路冲水库水位（m）
准备转移	294.36	269.21	212.24	279.88
立即转移	296.45	270.03	213.86	281.33

2 预警发布

镇防办及时接收掌握气象、水利、自规、应急等部门对天气趋势的预报和实时降水量、水情等信息，经镇防指会商研判或接上级转移指令后，通过电话、短信、微信、应急广播等方式发布预警信息，按照镇、村、组、户的次序逐级将预警信息传递到人。如遇紧急情况，镇防指直接向村、组及包保责任人发布预警；巡查、包保人员直接报告镇防指，在最短时间内完成预警工作。

3 启动响应

根据县防指启动防汛抗旱应急响应的命令，结合本镇雨水情、工情、汛情、旱情实际，及时会商研判，启动应急响应。

4 响应期间的工作要求

（1）会商部署

镇防指组织防汛抗旱会商，通报全镇雨情、水情、汛情、工情、险情、灾情、旱情相关情况，分析预测可能出现的情况，安排部署全镇防汛抗旱抢险救灾工作，并向县防指报告会商意见。

(2) 包保责任人履职

响应启动后，各包保责任人要立即到岗到位，实时关注雨情、水情等监测预警信息，及时通知包保区域做好转移避险各项准备，立即投入抗洪救灾相关工作。

(3) 值班值守

汛期，实行24小时值班值守和领导带班制度，确保通讯畅通，接收或发现相关监测预警信息时及时报告镇防办。

(4) 信息报送

防汛抗旱信息实行归口管理，逐级上报。防汛抗旱信息的报送应及时、准确、全面，重要信息一事一报，重大险情、人员伤亡等信息必须第一时间上报。

(5) 抢险救援队伍备勤

各抢险救援队伍随时待命，确保抢险设备运行正常、物资到位，在接到镇防指指令后，抢险人员确保电话24小时畅通，立即投入抢险救援工作。镇级应急队、巡河查险队、防汛抗旱服务队名单详见附表7、8、9。

(6) 物资设备预置

镇防指做好防汛抗旱物资储备工作，按要求备足砂石料、木桩、编织袋、救生衣、发电机、抽水泵等设施设备，砂石料存放在各水库附近，其余物资皆储存在各村村委会。详见附表10。

(7) 转移安置

转移安置遵循安全、就近原则，采取投亲靠友或集中安置方式转移受威胁的群众，集中安置按照拟定路线转移群众至安置

点。人员转移路线图详见附图3。

5 防汛响应措施

(1) 河道、水库、大塘巡查防守

1) 河道巡查防守

巡查责任人巡查河道、万方大塘，当水位达到警戒水位时及时预警。

2) 水库巡查防守

各水库落实行政责任人、技术责任人、巡查责任人（简称“三个责任人”）责任制，负责水库防汛巡查、设备维护、值班值守、汛情报送工作。严格执行县防指下达的水库防汛控制运行计划，做好水库汛期调度工作。

当水库水位超汛限水位，根据镇防指指令及时降低水位，做好泄洪区下游人员撤离及抢险准备。

当水库水位达设计洪水位，且继续上涨时，根据镇防指指令立即转移受威胁区域群众，如有险情，组织抢险队伍上坝抢险。

(2) 危险区人员转移

1) 转移原则

转移工作应遵循就近、有序、快速、安全的原则。人员转移组按照镇防指命令及预警通知，先转移人员后转移财产，先转移老弱病残人员后转移一般人员，先转移危险区人员后转移警戒区人员。

2) 转移方式

在镇防指统一指挥下，镇联村干部包村，村干包网格，网格

长包户并按照网格包保责任制，在确保安全的前提下，采用车辆等交通工具优先转移老弱病残人员，其他人员可徒步转移至安全地带。人员转移路线图详见附图3。

3) 转移要求

当发生强降雨时，包保责任人须在岗在位，及时做好人员转移准备。接到转移指令或发现山洪、地质灾害征兆时，立即组织人员安全转移，做到应转尽转，确保不漏一人。

当接近或超过保证水位、水库发生重大险情时，村级防汛抢险指挥工作组在请示镇防指同意后做出转移撤退决定，包保责任人采取挨家挨户通知到人，要求群众随时做好撤离准备；当遇到突发险情需要紧急撤离时，采取不间断广播、敲锣等方式通知人员撤离，安排人员在影响区外围巡逻清场，避免人员进入影响区。

4) 转移路线

地质灾害转移主要采取投亲靠友、集中安置方式。山洪灾害及水库溃坝人员转移路线图详见附图3。

5) 人员安置

转移人员主要安置在村部、学校、宾馆、民宿等安全区，各影响区人员安置点详见附表6。

群众返回：镇防指报请县防指同意后，由村委会组织群众安全有序返回。

4 抗旱响应措施

根据旱情形势，进行水量平衡，通过“拦、蓄、引、提、开辟

水源、打井”等措施和定时、分段、减压、限量供水、重点保障农村用水安全和粮食安全。

针对没有水源条件的村民组要急用先行，划小网格，定时、定点组织力量开展应急送水。突出关心关爱帮助留守人员和特困群体。

镇防汛抗旱服务队具体负责，应急送水，流动扩浇，抗旱设施设备维护。

5 响应终止

当河道、水库水位落至警戒水位以下、区域性暴雨或台风影响基本结束、重大险情得到有效控制，旱情已解除或有效缓解，并预报无较大汛情、旱情时，按县防指解除应急响应指令终止响应。

四 应急保障

1 、镇级应急队伍

汛前镇防指组建镇级应急队伍（详见附表5）并登记造册。应急队伍成员，从镇政府及镇直有关单位、各村抽调人员（含民兵），人数50人，队长由一名副科级干部兼任。当镇范围内河道、水库大坝等出现险情时，第一时间到达现场，做到“抢早、抢小”及时处理险情，当险情严重时，立即开展紧急疏散和救援行动，并上报镇防指，请求支援。

2、 河道、水库查险队伍

河道、水库查险队伍由河长制责任人及河道所在村组织骨干人员组成（详见附表6），视情进行巡查，当水位达到警戒水位

时，及时预警。

3 、 防汛抢险救援物资和装备

采取集中储备和分散储备、实物储备和协议储备相结合方式储备各类防汛抗旱物资。大型装备采取临时租赁或购买服务的方式。部分防汛储备物资采取社会号料的方式储备。详见附表11、附表12。

五 宣传教育与培训演练

1 宣传教育

镇防指通过发放宣传册、张贴海报等方式宣传防洪法、地质灾害、防汛抗旱救灾等防灾避险知识，并实施防灾避险知识进企业、进村、进学校、进家庭，增强社会公众防灾减灾意识，提高风险识别、防灾避险和自救互救能力。

2 培训演练

镇防指制定培训计划，采取网络课程、以会代训等线上线下方式对防汛抗旱责任人、防汛抢险队员、防汛抗旱服务队员及有关人员开展汛前培训。演练内容主要为危险区人员转移演练，以某一危险区影响村为典型，演练其遭遇特大暴雨时，镇防办及成员单位运转情况，演练人员转移、安置、抢险、救援等方面具体内容。

六 附图和附表

附图1 孙村镇防汛抗旱组织指挥体系图

附图2 转移安置明白卡

附图3 孙村镇各村风险点及人员转移路线图

附表1 孙村镇防汛抗旱风险隐患清单

附表2 孙村镇境内地质灾害隐患点一览表

附表3 孙村镇水库溃坝影响区一览表

附表4 包保行政村镇级防汛责任人名单

附表5 水库防汛责任人名单

附表6 山洪灾害、水库溃坝、地质灾害等危险区包保人员
转移安置情况表

附表7 镇级应急队伍表

附表8 巡河查险包保队伍表

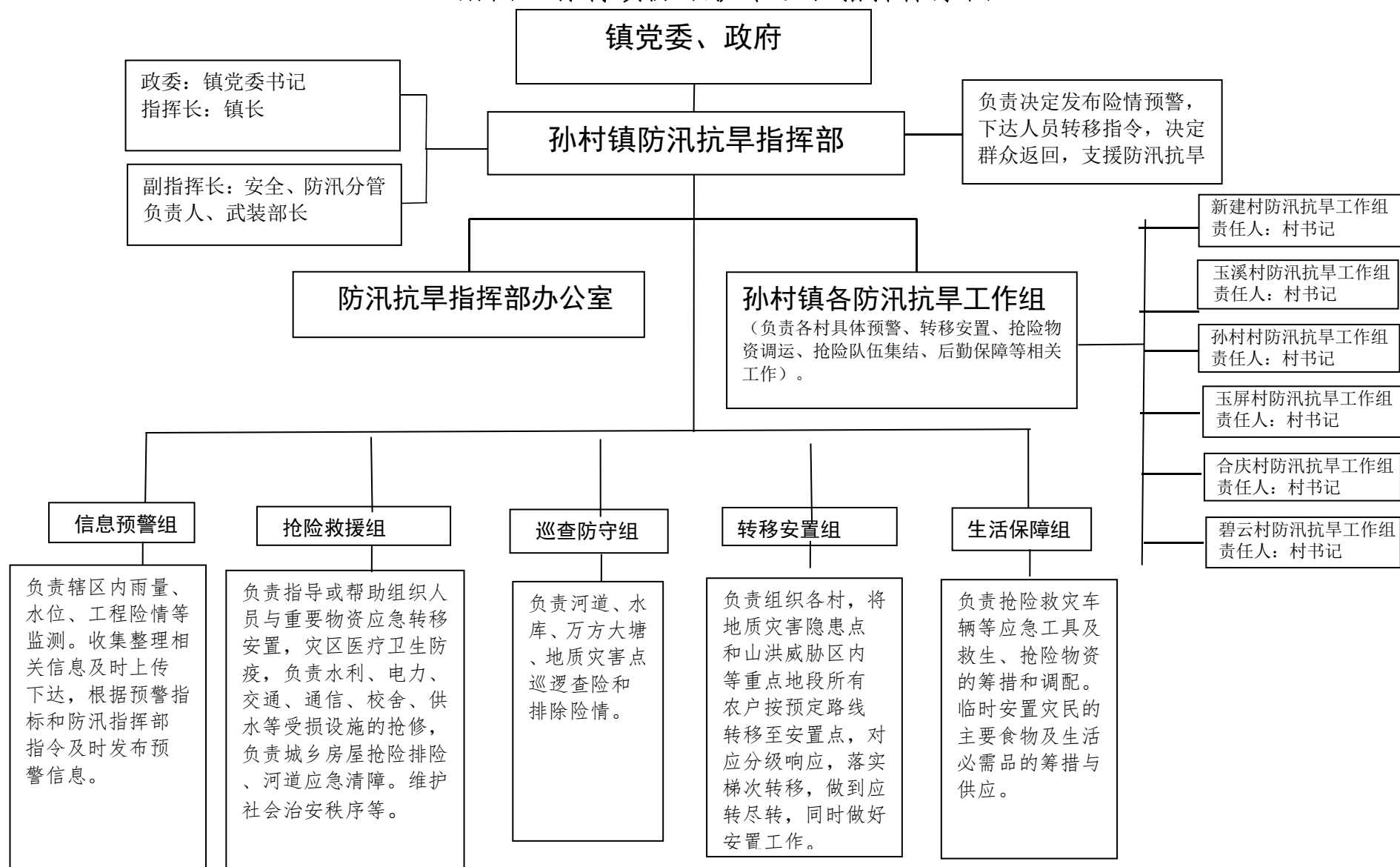
附表9 防汛抗旱服务队伍表

附表10 孙村镇防汛抢险物资和工具储备表

附表11 孙村镇抢险车辆待命联系人名单登记表

附表12 孙村镇抢险机械待命联系人名单登记表

附图1 孙村镇防汛抗旱组织指挥体系图



孙村镇防汛抗旱指挥部下设应急工作组

组别	组长	副组长	成员
信息监测预警组	夏新祥	张治国	程学飞、张宇
	主要职责：负责辖区内雨量、水位、工程险情等监测。收集整理相关信息及时上传下达，根据预警指标和防汛指挥部指令及时发布预警信息。		
	办公地点：农业农村发展服务中心		
抢险救灾组	王德翔	李秀椿	肖锡湖、孙明明、钱啸昊、崔俊、王坚、吕锡玮、
	主要职责：指导或帮助组织人员与重要物资应急转移安置，灾区医疗卫生防疫，负责水利、电力、交通、通信、校舍、供水等受损设施的抢修，负责城乡房屋抢险排险、河道应急清障。维护社会治安秩序等。		
	办公地点：应急办		
巡查防守组	方奇平	刘俊	程辉、李士强、钱晨涛、王龙海、刘三八、谭东亮、陈国友、洪州
	主要职责：负责河道、水库、万方大塘、地质灾害隐患点、切坡建房户等巡逻查险和排除险情。		
	办公地点：执法大队		
转移安置组	姚远	张姝	方嘉靖
	主要职责：组织各村，将地质灾害隐患点和山洪威胁区内等重点地段所有农户按预定路线转移至安置点，对应分级响应，落实梯次转移，做到应转尽转，同时做好安置工作。		
	办公地点：为民服务中心		
后勤保障组	姚小俊	王书剑	傅寒杨
	主要职责：负责抢险救灾车辆等应急工具及救生、抢险物资的筹措和调配。配合抢险救灾组做好转移群众的安置，负责被洪水围困群众或紧急转移群众临时安置灾民的主要食物及生活必需品的筹措与供应。		
	办公地点：党政办		

附图2 转移安置明白卡

山洪灾害防御明白卡	
 <p>制定预案落实责任</p>	 <p>水库塘坝加强防范</p>
 <p>及时预警迅速传递</p>	 <p>及时预警迅速传递</p>
 <p>发生暴雨提高警惕</p>	 <p>组织转移紧张有序</p>
	

防御山洪预警信号：

①**铜 锣：**慢速敲击---准备转移
急促敲击---立即转移

②**手摇报警器：**立即转移

③**灾害类型：**

溪河洪水 ☐ 泥石流 ☐ 滑坡 ☐

转移路线： _____

转移安置地点： _____

户主姓名： _____

联系电话： _____

家庭人口： _____

所属村组： _____

格 长： _____

联系电话： _____

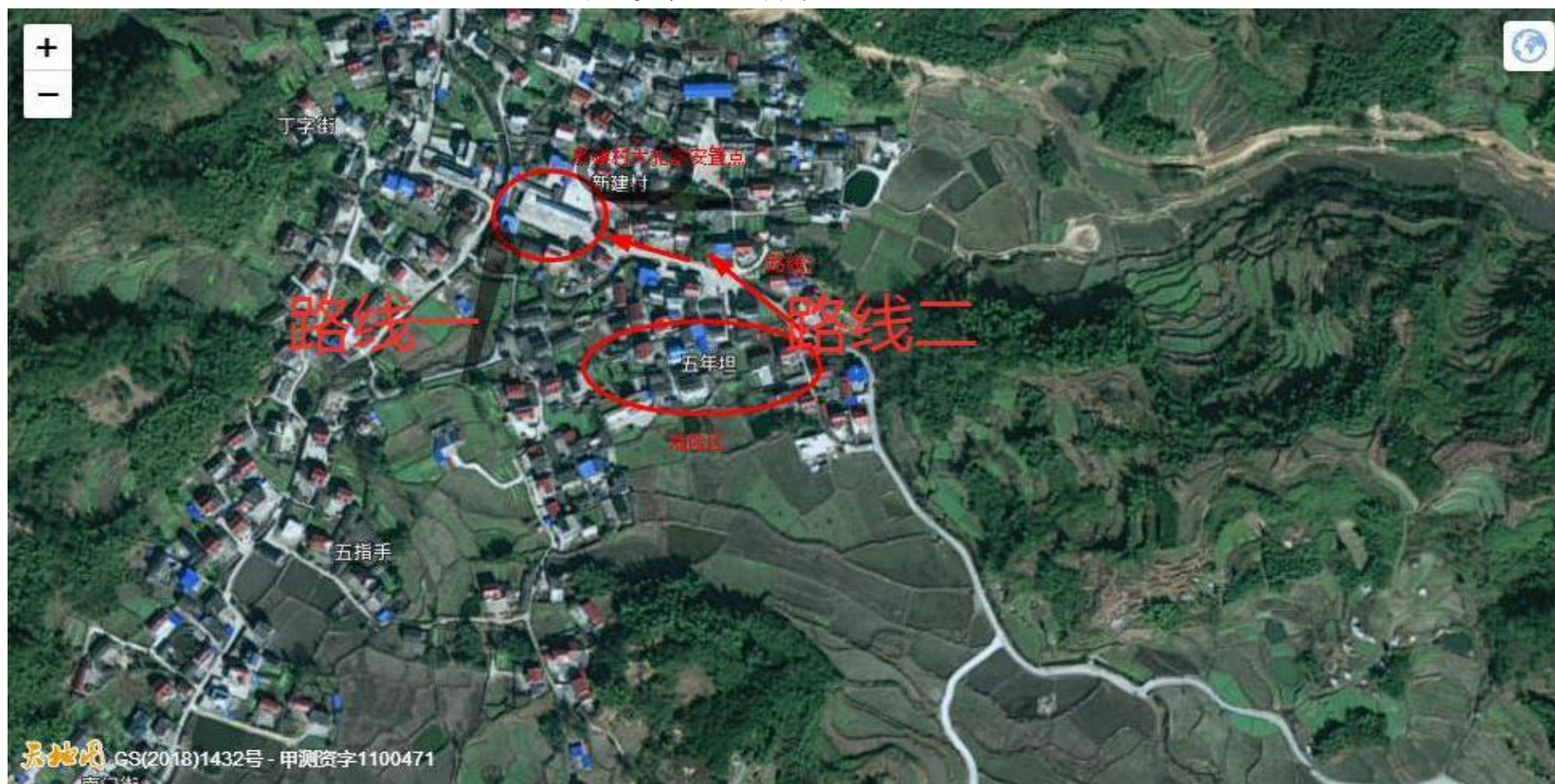
为了您和家人的安全，请认真阅读并填写明白卡！

**县防汛抗旱指挥部

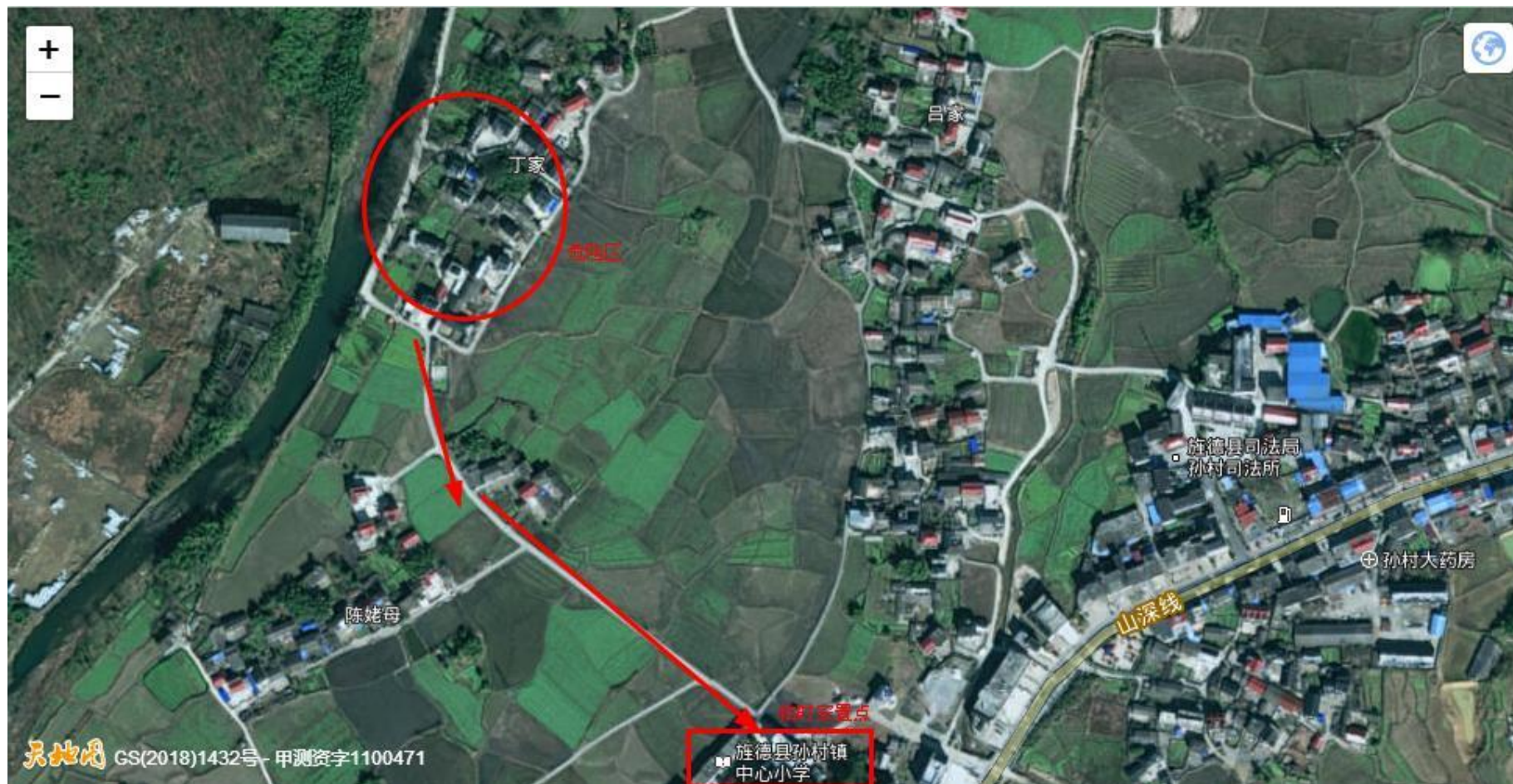
附图3

孙村镇人员风险点及转移路线图

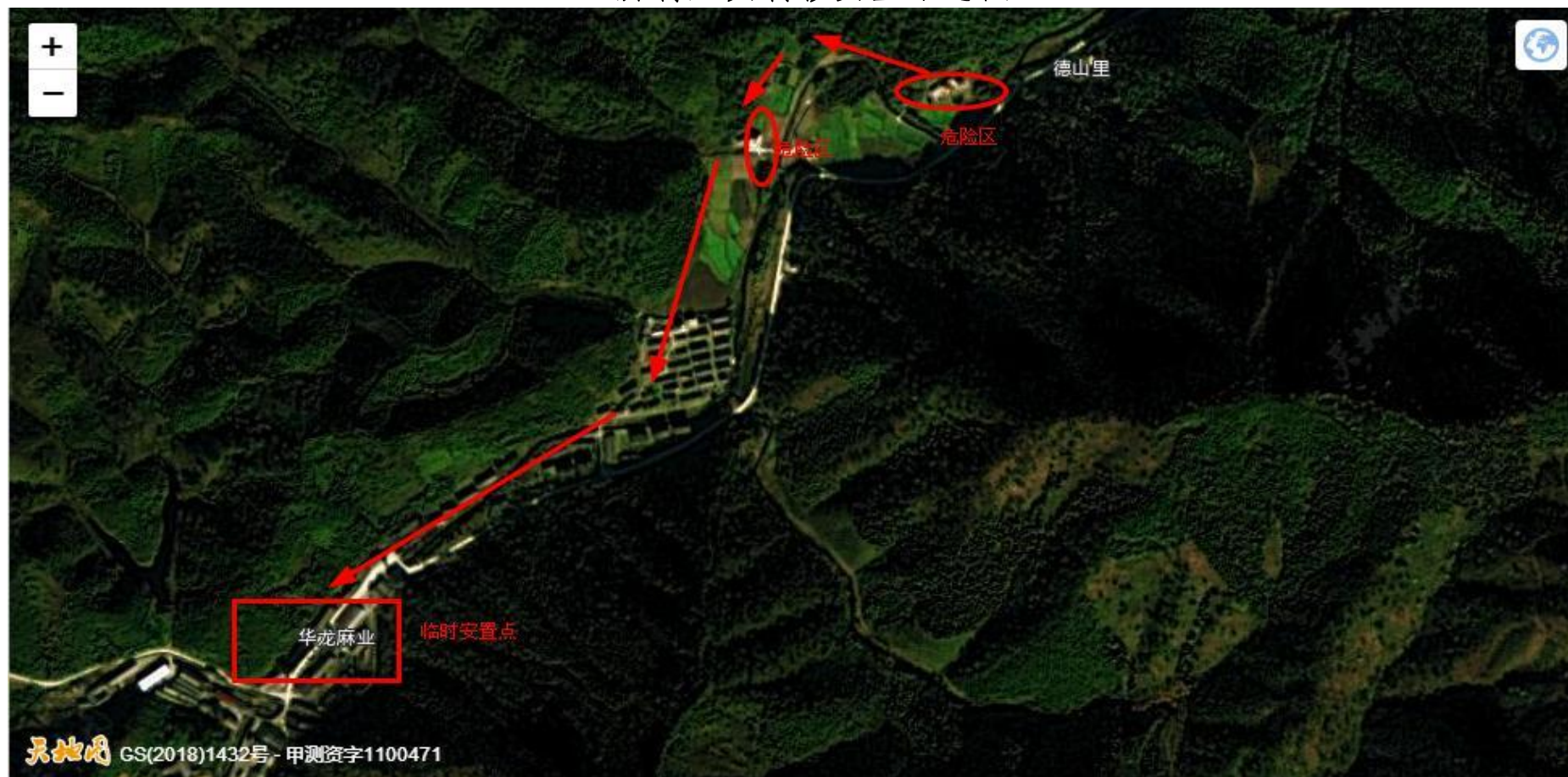
新建村人员转移安置示意图



玉溪村人员转移安置示意



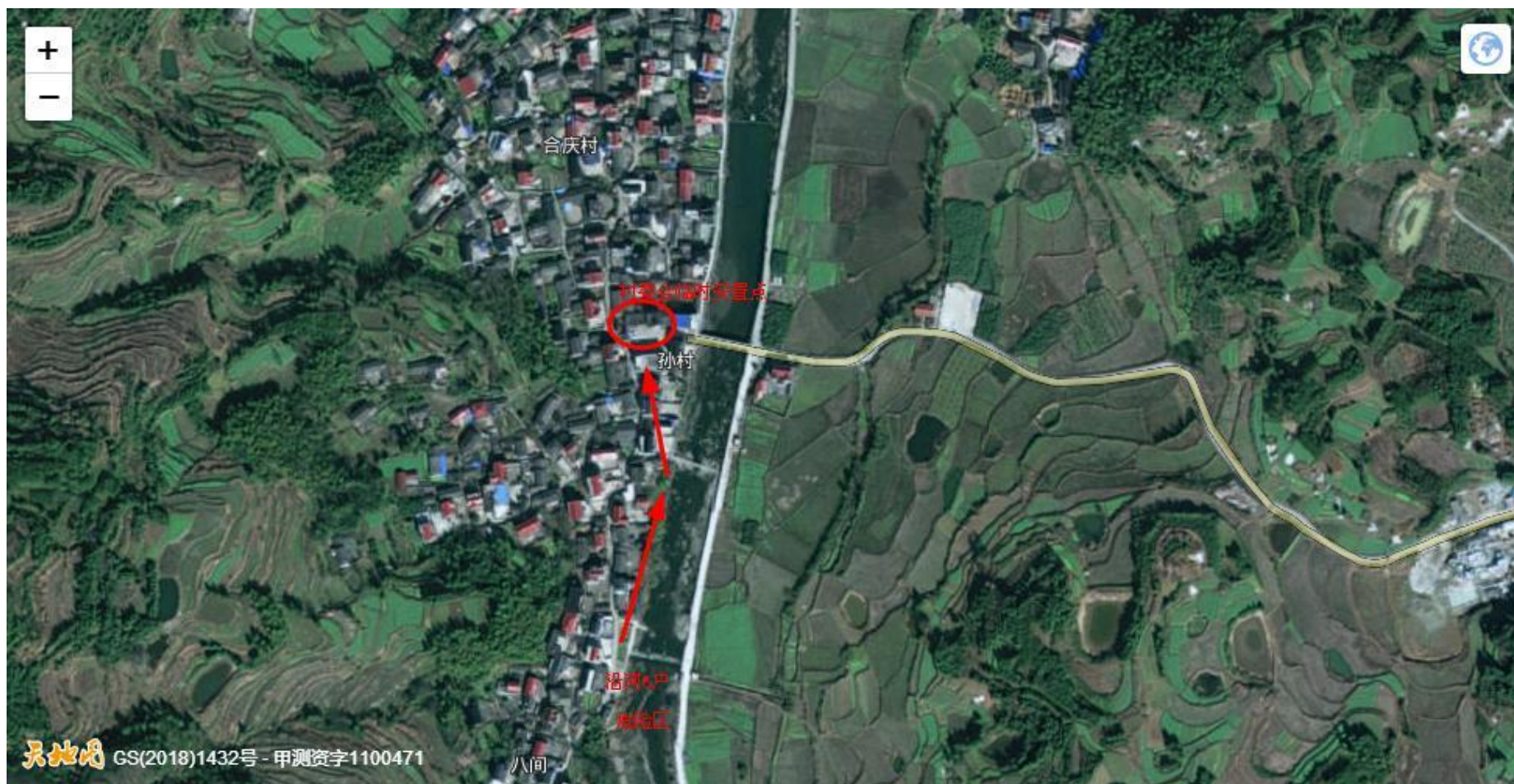
玉屏村人员转移安置示意图

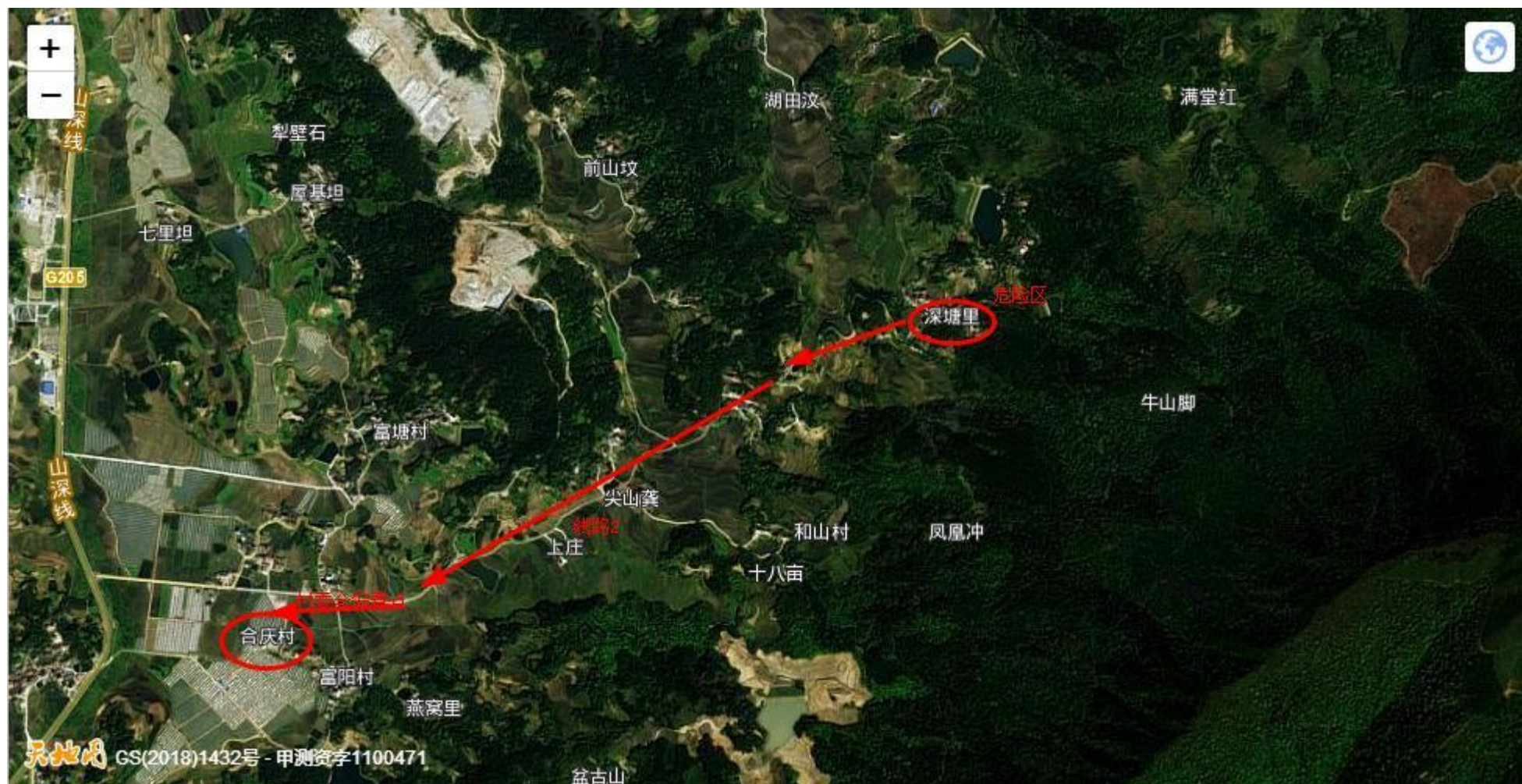






孙村村人员转移安置示意图





碧云村人员转移安置示意图



附表1

孙村镇2024年防汛抗旱风险隐患清单

序号	名称	位置	基本情况	风 险 等 级	责任人	联系方式
1	九叉沟水库 水库下游影 响区	玉屏村	来水面积：3.8km ² ； 总库容：28万m ³	低	方晨	17756308778
2	水金洼地质 灾害点	玉溪村	玉溪村水金洼	低	王龙海	13053248755
3	合庆地质灾 害点	合庆村	合庆村S472省道崩 塌	低	陈国友	13731886718
4	碧云地质灾 害点	碧云村	碧云村S472省道滑 坡	低	魏安平	13866968186
5	新建地质灾 害点	新建村	新建村丁字街组崩 塌	低	赵前锋	13865390586
6	玉溪河流影 响威胁区	玉溪段	起点：管家桥下游 300米 终点：绵川洞九组	低	谢国华	13866968608
7	玉溪河河流 影响威胁区	玉屏段	起点：中心桥 终点：管家桥下游 300米	低	方晨	17756308778
8	玉溪河河流 影响威胁区	孙村段	起点：合庆山岗 终点：中心桥	低	徐金荣	13966195418
9	玉溪河河流 影响威胁区	合庆段	起点：马家溪晓岭桥 终点：合庆山岗	低	吕德利	15956300227
10	玉溪河河流 影响威胁区	碧云段	起点：上村组（与 模范交界处）	低	赵小明	13865638827

			终点: 马家溪晓岭桥			
11	新建河河流影响威胁区	新建段	起点: 高山组、胡田汶组 终点: 蛮家组	低	赵前锋	13865390586
12	新河河流影响威胁区	玉溪段	起点: 下大兴组 终点: 蹈桥	低	郑仙杰	13966181516
13	前山汶河河流影响威胁区	玉溪段	起点: 上三亩 终点: 玉溪八组	低	郑仙杰	13966181516
14	前山汶河河流影响威胁区	合庆段	起点: 上三亩 终点: 玉溪八组	低	陈国友	13731886718
15	德山里河河流影响威胁区	玉屏段	起点: 九叉沟水库 终点: 险峰厂	低	刘三八	13865386488
16	浮溪河河流影响威胁区	孙村段	起点: 东山村 终点: 猴形湾组	低	徐金荣	13966195418
17	富阳河河流影响威胁区	合庆段	起点: 盘古山 终点: (205国道) 富阳路口	低	李勇	13637220468
18	石井河河流影响威胁区	碧云段	起点: 石门里、大岭头 终点: 小岭	低	赵小明	13865638827
19	深潭水库下游影响区	新建村	来水面积: 0.2km ² ; 总库容: 15.04万m ³	低	柳贤瑶	13865481634
20	水东冲水库下游影响区	合庆村	来水面积: 0.6km ² ; 总库容: 10.5万m ³	低	陈国友	13731886718

21	铁螺冲水库 水库下游影 响区	合庆村	来水面积：0.8km ² ； 总库容：23.17万m ³	低	吕德利	15956300227
22	跃进大塘影 响区	新建村	来水面积：0.05km ² ； 总库容：2.2万m ³	低	钱晨涛	15155597950
23	汤水瓢大塘 影响区	新建村	来水面积：0.02m ² ； 总库容：1.3万m ³	低	钱晨涛	15155597950
24	肖家坦大塘 影响区	新建村	来水面积：0.07km ² ； 总库容：1.8万m ³	低	钱晨涛	15155597950
25	三合大塘影 响区	玉溪村	来水面积：0.06km ² ； 总库容：1.7万m ³	低	王龙海	13053248755
26	老凹塘影响 区	玉溪村	来水面积：0.02km ² ； 总库容：1.9万m ³	低	郑仙杰	13966181516
27	黄泥挡大塘 影响区	玉屏村	来水面积：0.03km ² ； 总库容：2.1万m ³	低	刘三八	13865386488
28	七里大塘影 响区	孙村村	来水面积：0.02km ² ； 总库容：2.7万m ³	低	谭东亮	15385320820
29	宋家大塘影 响区	碧云村	来水面积：0.05km ² ； 总库容：1.8万m ³	低	洪州	18756398889
30	切坡建房	玉屏村	德山里刘群保户土 房120平方	低	刘三八	13865386488

31	切坡建房	合庆村	深塘余花砖木60平方	低	吕德利	15956300227
----	------	-----	------------	---	-----	-------------

附表2 孙村镇境内地质灾害隐患点一览表

序号	位 置			灾种	隐患点威胁对象		危险等级	稳定程度	群测群防				
	镇	村、组	名称			户			人	责任人		监测员	
										姓名	联系方式	姓名	联系方式
1	孙村镇	玉溪村玉溪八组	玉溪村水金洼泥石流	滑坡	12	16	小型	欠稳定	谢国华	13866968608	王龙海	13053248755	
2	孙村镇	新建村丁字街组	新建村丁字街组李长福屋后崩塌	崩塌	1	7	小型	欠稳定	柳贤瑶	13865481634	戴铁美	19956332683	
3	孙村镇	合庆村	合庆村X084县道崩塌	崩塌	0	0	小型	欠稳定	吕德利	15956300227	陈国友	13731886718	
4	孙村镇	碧云村	碧云村X084县道滑坡	滑坡	0	0	小型	欠稳定	赵小明	18056360086	洪州	18756398889	

附表3 孙村镇境内水库溃坝影响区一览表

序号	名称	坝高 (m)	总库容 (万m³)	汛限水位 (m)	设计水位 (m)	影响村	影响组	影响情况
1	九叉沟水库	22	28	294.36	296.45	玉屏村	德山里	24户110人
2	水东冲水库	6	10.5	212.24	213.86	合庆村	富阳4组、店门口	12户51人
3	铁螺冲水库	17	23.17	279.88	281.33	合庆村	富阳5组、上庄	11户45人
4	深潭水库	18.5	15.04	269.21	270.03	新建村	胡田汶	3户11人
总计			76.61					50户217人

附表4 包保行政村镇级防汛责任人名单（2024年度）

序号	行政村名	姓名	联系方式	备注
1	新建村	林带娣	13615630273	组长
2		程学飞	13335636500	副组长
3		季金友	13965094645	
4		田贻民	13865390608	
5		徐要备	13865306329	
6		冯亚琴	13856313818	
7	玉溪村	姚远	13615630273	组长
8		宋石皞	13637215813	副组长
9		杨国玉	13685635518	
10		王 楷	15357564161	
11		方 洋	18788807823	
12		魏芳芳	15155576180	
13		王永杰	13966181170	
14		程 澄	15856308627	
15	玉屏村	胡哲贝	13637221814	组长
16		刘 俊	13865317002	副组长
17		程 辉	13966230231	
18		戴荷花	13865381622	
19		方慧	18055384023	
20		黄维文	13966230643	
21		傅寒杨	15856686446	

22	孙村村	夏新祥	13956576098	组长
23		张 姝	13966230366	副组长
24		贺 蓉	13956576132	
25		张宇	13305632499	
26		王景	15156355021	
27		刘许健	17375055607	
28		李士强	18324867984	
29	合庆村	方奇平	15212723688	组长
30		张治国	15385320905	副组长
31		洪小菊	15105636649	
32		孙明明	18297563701	
33		崔 俊	15656202629	
34		李园梅	18756398965	
35		李 潇	17855998227	
36	碧云村	姚小俊	15956300055	组长
37		左华敏	13905663383	副组长
38		李秀椿	18056368018	
39		耿 洁	13856375433	
40		王龙玉	13865337786	
41		徐 银	17855997903	
42		钱啸昊	13637212722	
43		方嘉靖	15256307430	

附表5 水库三个责任人名单（2024年度）

序号	水库名称	责任类型	姓名	职务	联系方式
1	九叉沟水库	行政责任人	胡哲贝	孙村镇党 委副书记	13637221814
2		技术责任人	郭 锐	农水局高 级工程师	18056366820
3		巡查责任人	方 晨	玉屏村书 记	17756308778
4	水东冲水库	行政责任人	方奇平	孙村镇副 镇长	15212723688
5		技术责任人	郭 锐	农水局高 级工程师	18056366820
6		巡查责任人	陈国友	合庆村副 书记	13731886718
7	铁路冲水库	行政责任人	方奇平	孙村镇副 镇长	15212723688
8		技术责任人	郭 锐	农水局高 级工程师	18056366820
9		巡查责任人	吕德利	合庆村村 书记	15956300227
10	深潭水库	行政责任人	林带娣	孙村镇纪 委书记	13856337342
11		技术责任人	郭 锐	农水局高 级工程师	18056366820
12		巡查责任人	柳贤瑶	新建村村 书记	13865481634

附表6 山洪灾害、水库溃坝、地质灾害等危险区包保人员转移安置 情况表

序号	村民组名称	威胁点名称	详细地点	受威胁需转移人员	联系电话	家庭常驻人口数	转移责任人	联系方式	转移需帮扶人数	需帮扶人情况	帮扶安排	帮扶人情况	安置点名称	安置点责任人	联系方式	备注
1	胡田汶	新建村胡田汶深潭水库威胁点	新建村胡田汶	高小四	18956367665	6	魏春红	13731929930	0				新建村村委会	柳贤瑶	13865481634	
2	胡田汶	新建村胡田汶深潭水库威胁点	新建村胡田汶	徐文龙	18196734936	3	魏春红	13731929930	0				新建村村委会	柳贤瑶	13865481634	
3	胡田汶	新建村胡田汶深潭水库威胁点	新建村胡田汶	李六根	15156394860	2	魏春红	13731929930	0				新建村村委会	柳贤瑶	13865481634	
4	南门街	新建村南门街河流洪水威胁点	新建村南门街	李金保	15256356766	5	侯小燕	18110817636	0				新建村村委会	柳贤瑶	13865481634	
5	南门街	新建村南门街河流洪水威胁点	新建村南门街	朱金宝	15156383632	5	侯小燕	18110817636	0				新建村村委会	柳贤瑶	13865481634	
6	南门街	新建村南门街河流洪水威胁点	新建村南门街	王龙有	13615630395	4	侯小燕	18110817636	1	汪花鼓残疾，行动不便	由钱晨涛负责背上车	钱晨涛，15155597950	新建村村委会	柳贤瑶	13865481634	

7	南 门 街	新建村南门街 河流洪水威胁 点	新建村南门 街	许文 龙	1386 5306 221	4	赵前 锋	138 653 905 86	0				新建村 村委会	柳贤瑶	1386 5481 634	
8	南 门 街	新建村南门街 河流洪水威胁 点	新建村南门 街	许文 元	1386 5306 221	4	赵前 锋	138 653 905 86	0				新建村 村委会	柳贤瑶	1386 5481 634	
9	南 门 街	新建村南门街 河流洪水威胁 点	新建村南门 街	许六 斤	1505 6326 217	3	赵武	139 661 813 24	0				新建村 村委会	柳贤瑶	1386 5481 634	
10	南 门 街	新建村南门街 河流洪水威胁 点	新建村南门 街	胡吉 祥	1580 0970 580	3	赵武	139 661 813 24	0				新建村 村委会	柳贤瑶	1386 5481 634	
11	南 门 街	新建村南门街 河流洪水威胁 点	新建村南门 街	潘有 权	1515 6375 439	4	赵武	139 661 813 24	0				新建村 村委会	柳贤瑶	1386 5481 634	
12	南 门 街	新建村南门街 河流洪水威胁 点	新建村南门 街	梅华 玲	1538 5316 155	1	钱晨 涛	151 555 979 50	1	梅华 玲残 疾，行 动不 便	由赵武负 责背上车	赵武， 1396618132 4	新建村 村委会	柳贤瑶	1386 5481 634	
13	南 门 街	新建村南门街 河流洪水威胁 点	新建村南门 街	郭龙 云	1505 6345 582	3	赵武	139 661 813 24	0				新建村 村委会	柳贤瑶	1386 5481 634	
14	南 门 街	新建村南门街 河流洪水威胁 点	新建村南门 街	孙跃 进	1871 5491 315	2	殷学 文	183 955 095 48	0				新建村 村委会	柳贤瑶	1386 5481 634	
15	南 门 街	新建村南门街 河流洪水威胁 点	新建村南门 街	赵家 满	1505 6334 899	7	殷学 文	183 955 095 48	0				新建村 村委会	柳贤瑶	1386 5481 634	

16	南 门 街	新建村南门街 河流洪水威胁 点	新建村南门 街	俞昌 友	1819 6738 779	4	殷学 文	183 955 095 48	0					新建村 村委会	柳贤瑶	1386 5481 634	
17	南 门 街	新建村南门街 河流洪水威胁 点	新建村南门 街	刘心 明	1364 5639 828	5	殷学 文	183 955 095 48	0					新建村 村委会	柳贤瑶	1386 5481 634	
18	南 门 街	新建村南门街 河流洪水威胁 点	新建村南门 街	邹天 福	1896 3701 968	2	殷学 文	183 955 095 48	0					新建村 村委会	柳贤瑶	1386 5481 634	
19	南 门 街	新建村南门街 河流洪水威胁 点	新建村南门 街	魏正 强	1839 5525 021	3	钱广 红	138 654 830 93	0					新建村 村委会	柳贤瑶	1386 5481 634	
20	南 门 街	新建村南门街 河流洪水威胁 点	新建村南门 街	赵家 康	1351 5633 186	2	钱广 红	138 654 830 93	0					新建村 村委会	柳贤瑶	1386 5481 634	
21	南 门 街	新建村南门街 河流洪水威胁 点	新建村南门 街	查全 飞	1915 6300 293	1	钱广 红	138 654 830 93	0					新建村 村委会	柳贤瑶	1386 5481 634	
22	南 门 街	新建村南门街 河流洪水威胁 点	新建村南门 街	查全 会	1386 5375 595	3	钱广 红	138 654 830 93	0					新建村 村委会	柳贤瑶	1386 5481 634	
23	南 门 街	新建村南门街 河流洪水威胁 点	新建村南门 街	丁小 玉	1333 5630 748	4	方明 亚	138 563 392 94	0					新建村 村委会	柳贤瑶	1386 5481 634	
24	丁 字 街	新建村丁字街 河流洪水威胁 点	新建村丁字 街	陈元	1538 5313 109	3	方明 亚	138 563 392 94	0					新建村 村委会	柳贤瑶	1386 5481 634	

25	丁字街	新建村丁字街 河流洪水威胁点	新建村丁字街	倪森林	1538 5316 569	2	方明亚	138 563 392 94	0				新建村村委会	柳贤瑶	1386 5481 634	
26	丁字街	新建村丁字街 河流洪水威胁点	新建村丁字街	吴庆华	1386 5390 589	2	戴铁美	199 563 326 83	1	叶润生残 疾，行动不 便	由方明亚 负责背上 车	方明亚， 1385633929 4	新建村村委会	柳贤瑶	1386 5481 634	
27	丁字街	新建村丁字街 河流洪水威胁点	新建村丁字街	邓三喜	1895 6345 221	1	方明亚	138 563 392 94	0				新建村村委会	柳贤瑶	1386 5481 634	
28	高山	新建村高山山 洪灾害威胁点	新建村高山	夏直信	1595 5351 043	1	陈增富	138 653 751 36	0				新建村村委会	柳贤瑶	1386 5481 634	
29	高山	新建村高山山 洪灾害威胁点	新建村高山	夏年香	1515 6379 137	4	陈增富	138 653 751 36	0				新建村村委会	柳贤瑶	1386 5481 634	
30	高山	新建村高山山 洪灾害威胁点	新建村高山	朱增产	1396 6181 761	5	陈增富	138 653 751 36	0				新建村村委会	柳贤瑶	1386 5481 634	
31	高山	新建村高山山 洪灾害威胁点	新建村高山	汪观根	1777 8108 672	1	陈增富	138 653 751 36	0				新建村村委会	柳贤瑶	1386 5481 634	
32	高山	新建村高山山 洪灾害威胁点	新建村高山	汪深根	1335 5634 038	2	陈增富	138 653 751 36	0				新建村村委会	柳贤瑶	1386 5481 634	
33	肖家坦	新建村肖家坦 山洪灾害威胁点	新建村肖家坦	马水金	1362 1705 453	3	王长水	136 156 317 82	0				新建村村委会	柳贤瑶	1386 5481 634	

34	肖家坦	新建村肖家坦山洪灾害威胁点	新建村肖家坦	马金根	1362 1705 453	3	王长水	136 156 317 82	0					新建村村委会	柳贤瑶	1386 5481 634	
35	五年坦	新建村五年坦山洪灾害威胁点	新建村五年坦	龚金玲	1343 6106 228	1	李春花	138 653 905 82	0					新建村村委会	柳贤瑶	1386 5481 634	
36	五年坦	新建村五年坦山洪灾害威胁点	新建村五年坦	俞小兵	1367 5637 130	2	李春花	138 653 905 82	0					新建村村委会	柳贤瑶	1386 5481 634	
37	五年坦	新建村五年坦山洪灾害威胁点	新建村五年坦	张根水	1361 5639 894	6	李春花	138 653 905 82	0					新建村村委会	柳贤瑶	1386 5481 634	
38	五年坦	新建村五年坦山洪灾害威胁点	新建村五年坦	韦佩琴	1521 2724 577	2	李春花	138 653 905 82	0					新建村村委会	柳贤瑶	1386 5481 634	
39	五年坦	新建村五年坦山洪灾害威胁点	新建村五年坦	陶龙余	1801 9132 005	5	钱晨涛	151 555 979 50	0					新建村村委会	柳贤瑶	1386 5481 634	
40	五年坦	新建村五年坦山洪灾害威胁点	新建村五年坦	程大宏	1807 5416 867	3	钱晨涛	151 555 979 50	0					新建村村委会	柳贤瑶	1386 5481 634	
41	五年坦	新建村五年坦山洪灾害威胁点	新建村五年坦	俞宝应	1815 6533 184	6	钱晨涛	151 555 979 50	0					新建村村委会	柳贤瑶	1386 5481 634	
42	五年坦	新建村五年坦山洪灾害威胁点	新建村五年坦	汪大力	1363 7220 017	3	戴铁美	199 563 326 83	0					新建村村委会	柳贤瑶	1386 5481 634	

43	五年坦	新建村五年坦山洪灾害威胁点	新建村五年坦	杜青山	1396 6181 317	4	戴铁美	199 563 326 83	0				新建村村委会	柳贤瑶	1386 5481 634	
44	五年坦	新建村五年坦山洪灾害威胁点	新建村五年坦	方兰香	1776 5131 526	3	戴铁美	199 563 326 83	0				新建村村委会	柳贤瑶	1386 5481 634	
45	五年坦	新建村五年坦山洪灾害威胁点	新建村五年坦	程重明	1585 6373 357	5	戴铁美	199 563 326 83	0				新建村村委会	柳贤瑶	1386 5481 634	
46	五年坦	新建村五年坦山洪灾害威胁点	新建村五年坦	汪大印	1348 5982 535	2	陈元	153 853 131 09	0				新建村村委会	柳贤瑶	1386 5481 634	
47	五年坦	新建村五年坦山洪灾害威胁点	新建村五年坦	朱政月	1800 1373 209	5	陈元	153 853 131 09	0				新建村村委会	柳贤瑶	1386 5481 634	
48	五年坦	新建村五年坦山洪灾害威胁点	新建村五年坦	章新华	1386 6951 149	2	陈元	153 853 131 09	0				新建村村委会	柳贤瑶	1386 5481 634	
49	五年坦	新建村五年坦山洪灾害威胁点	新建村五年坦	章新梁	1839 5337 477	2	陈元	153 853 131 09	0				新建村村委会	柳贤瑶	1386 5481 634	
50	五年坦	新建村五年坦山洪灾害威胁点	新建村五年坦	章金国	1835 6391 904	1	赵前锋	138 653 905 86	1	章金国残疾,行动不便	由陈元负责背上车	陈元, 1538531310 9	新建村村委会	柳贤瑶	1386 5481 634	
51	丁字街	新建村丁字街地质灾害威胁点	新建村丁字街	李言江	1895 6366 138	7	赵前锋	138 653 905 86	0				新建村村委会	柳贤瑶	1386 5481 634	

52	玉溪六组	玉溪村丁家河 流洪水影响点	玉溪村玉溪 六组	王秀英	1555 5240 298	1	王龙海	130 532 487 55	1	家中一人， 行动不便	蔡兰花负 责送至安 置点	蔡兰花， 1386549545 2	玉溪村 村委会	谢国华	1386 6968 608	
53	玉溪八组	玉溪村兔子岭 地质灾害点响 点	玉溪村玉溪 八组	韦永余	1380 5608 786	2	蔡兰花	138 654 954 52	0				玉溪村 村委会	谢国华	1386 6968 608	
54	玉溪八组	玉溪村兔子岭 地质灾害点响 点	玉溪村玉溪 八组	叶文举	1835 6397 696	2	蔡兰花	138 654 954 52	0				玉溪村 村委会	谢国华	1386 6968 608	
55	玉溪八组	玉溪村兔子岭 地质灾害点响 点	玉溪村玉溪 八组	饶良英	1365 5639 277	1	蔡兰花	138 654 954 52	0				玉溪村 村委会	谢国华	1386 6968 608	
56	玉溪八组	玉溪村兔子岭 地质灾害点响 点	玉溪村玉溪 八组	洪素珍	1595 5637 214	1	王龙海	130 532 487 55	0				玉溪村 村委会	谢国华	1386 6968 608	
57	玉溪八组	玉溪村兔子岭 地质灾害点响 点	玉溪村玉溪 八组	张立高	1373 1899 532	2	张琴	136 556 392 77	1	张立高行 动不便	王龙海负 责送至安 置点	王龙海， 1305324875 5	玉溪村 村委会	谢国华	1386 6968 608	
58	玉溪八组	玉溪村兔子岭 地质灾害点响 点	玉溪村玉溪 八组	孔德祥	1865 6368 717	1	王龙海	130 532 487 55	0				玉溪村 村委会	谢国华	1386 6968 608	
59	玉溪八组	玉溪村兔子岭 地质灾害点响 点	玉溪村玉溪 八组	花国金	1386 5637 287	2	王龙海	130 532 487 55	0				玉溪村 村委会	谢国华	1386 6968 608	
60	玉溪八组	玉溪村兔子岭 地质灾害点响 点	玉溪村玉溪 八组	孙来寿	1561 8917 107	1	杨蓓蓓	186 563 687 17	0				玉溪村 村委会	谢国华	1386 6968 608	

61	玉溪八组	玉溪村兔子岭地质灾害点响点	玉溪村玉溪八组	任来娣	1825 6397 435	1	杨蓓蓓	186 563 687 17	0				玉溪村村委会	谢国华	1386 6968 608	
62	玉溪八组	玉溪村兔子岭地质灾害点响点	玉溪村玉溪八组	余金娣	1347 2593 400	1	杨蓓蓓	186 563 687 17	0				玉溪村村委会	谢国华	1386 6968 608	
63	玉溪八组	玉溪村兔子岭地质灾害点响点	玉溪村玉溪八组	沐昌水	1386 6951 738	1	杨蓓蓓	186 563 687 17	0				玉溪村村委会	谢国华	1386 6968 608	
64	玉溪八组	玉溪村丁家河流洪水影响点	玉溪村玉溪八组	胡荣香	1361 5639 063	1	杨蓓蓓	186 563 687 17	1	行动不便	张琴负责送至安置点	张琴， 1365563927 7	玉溪村村委会	谢国华	1386 6968 608	
65	玉溪八组	玉溪村丁家河流洪水影响点	玉溪村玉溪八组	郑和金	1595 6300 140	2	张琴	136 556 392 77	0				玉溪村村委会	谢国华	1386 6968 608	
66	玉溪八组	玉溪村丁家河流洪水影响点	玉溪村玉溪八组	朱学水	1895 6365 287	2	张琴	136 556 392 77	0				玉溪村村委会	谢国华	1386 6968 608	
67	玉溪八组	玉溪村兔子岭地质灾害点响点	玉溪村玉溪八组	张立胡	1935 6340 842	1	张琴	136 556 392 77	0				玉溪村村委会	谢国华	1386 6968 608	
68	玉溪八组	玉溪村丁家河流洪水影响点	玉溪村玉溪八组	赵必加	1521 2710 819	2	郑仙杰	139 661 815 16	0				玉溪村村委会	谢国华	1386 6968 608	
69	玉溪八组	玉溪村丁家河流洪水影响点	玉溪村玉溪八组	陈恩福	1871 5634 999	2	郑仙杰	139 661 815 16	0				玉溪村村委会	谢国华	1386 6968 608	

70	玉溪八组	玉溪村丁家河 流洪水影响点	玉溪村玉溪 八组	王玉琴	1775 4178 039	2	郑仙杰	139 661 815 16	0				玉溪村 村委会	谢国华	1386 6968 608	
71	玉溪八组	玉溪村丁家河 流洪水影响点	玉溪村玉溪 八组	马菊香	1825 6340 786	1	郑仙杰	139 661 815 16	1	年老 体弱， 行动 不便	谢国华负 责送至安 置点	谢国华， 1386696860 8	玉溪村 村委会	谢国华	1386 6968 608	
72	德山里组	玉屏村九叉沟 水库影响点	玉屏村德山 里	李友芝	1386 5478 834	2	方晨	177 563 087 78	2	李友 芝年 老体 弱	由苏为民 护送	苏为民， 1361563183 8	玉屏村 村委会	方晨	1775 6308 778	
73	德山里组	玉屏村九叉沟 水库影响点	玉屏村德山 里	方营书	1525 6311 040	4	于丹	151 563 815 12	3	方营 书年 老体 弱带 两娃	由刘三八 护送	刘三八， 1386538648 8	玉屏村 村委会	方晨	1775 6308 778	
74	德山里组	玉屏村九叉沟 水库影响点	玉屏村德山 里	王玉桃	1385 6339 360	5	方晨	177 563 087 78	0				玉屏村 村委会	方晨	1775 6308 778	
75	德山里组	玉屏村九叉沟 水库影响点	玉屏村德山 里	方玉兰	1470 5637 090	1	徐银	178 559 979 03	1	方玉 兰年 老体 弱、残 疾、精 神病 患者	由刘世美 护送	刘世美， 1386538631 1	玉屏村 村委会	方晨	1775 6308 778	
76	德山里组	玉屏村九叉沟 水库影响点	玉屏村德山 里	方永志	1351 5638 474	4	张治国	153 853 209 05	1	李银 闫年 老体 弱	由方晨护 送	方晨， 1775630877 8	玉屏村 村委会	方晨	1775 6308 778	
77	德山里组	玉屏村九叉沟 水库影响点	玉屏村德山 里	李石顺	1363 7220 695	3	苏为民	136 156 318 38	1	李石 顺孙 子精 神病 患者	由刘世美 护送	刘世美， 1386538631 1	玉屏村 村委会	方晨	1775 6308 778	

78	德山里组	玉屏村九叉沟水库影响点	玉屏村德山里	汪来富	1595 5637 231	1	苏为民	136 156 318 38					玉屏村村委会	方晨	1775 6308 778	
79	德山里组	玉屏村九叉沟水库影响点	玉屏村德山里	苏为民	1361 5631 838	1	刘三八	138 653 864 88					玉屏村村委会	方晨	1775 6308 778	
80	德山里组	玉屏村九叉沟水库影响点	玉屏村德山里	汪桂芝	1825 6328 101	2	刘三八	138 653 864 88	2	汪桂芝和老伴年老体弱	由方晨护送	方晨， 17756308778	玉屏村村委会	方晨	1775 6308 778	
81	德山里组	玉屏村九叉沟水库影响点	玉屏村德山里	吴宗和	1811 0858 275	2	程辉	139 662 302 31	2	吴宗和年老体弱 吴家有弱智患者	由刘三八护送	刘三八， 13865386488	玉屏村村委会	方晨	1775 6308 778	
82	德山里组	玉屏村九叉沟水库影响点	玉屏村德山里	吴家祥	1535 6576 736	4	刘三八	138 653 864 88	4				玉屏村村委会	方晨	1775 6308 778	
83	德山里组	玉屏村九叉沟水库影响点	玉屏村德山里	汪秀英	1836 5325 409	1	刘三八	138 653 864 88	1				玉屏村村委会	方晨	1775 6308 778	
84	德山里组	玉屏村九叉沟水库影响点	玉屏村德山里	刘群保	1385 6339 360	5	刘三八	138 653 864 88	4				玉屏村村委会	方晨	1775 6308 778	
85	德山里组	玉屏村九叉沟水库影响点	玉屏村德山里	朱康汉	1363 5630 908	2	刘三八	138 653 864 88	0				玉屏村村委会	方晨	1775 6308 778	

86	德山里组	玉屏村九叉沟水库影响点	玉屏村德山里	苏来旺	13865306110	2	刘三八	13865386488	2				玉屏村村委会	方晨	17756308778	
87	德山里组	玉屏村九叉沟水库影响点	玉屏村德山里	陈启道	18010835188	6	刘三八	13865386488	6				玉屏村村委会	方晨	17756308778	
88	德山里组	玉屏村九叉沟水库影响点	玉屏村德山里	沙开运	13956582862	1	方晨	17756308778	0				玉屏村村委会	方晨	17756308778	
89	德山里组	玉屏村九叉沟水库影响点	玉屏村德山里	陈善文	18350165356	28	方晨	17756308778	28		由刘俊通知安排	刘俊，13865317002	玉屏村村委会	方晨	17756308778	
90	德山里组	玉屏村九叉沟水库影响点	玉屏村德山里	薛龙贵	13357172528	5	方晨	17756308778	5		由刘俊通知安排	刘俊，13865317002	玉屏村村委会	方晨	17756308778	
91	德山里组	玉屏村九叉沟水库影响点	玉屏村德山里	汪光平	13905630308	5	方晨	17756308778	5		由程辉通知安排	程辉，13966230231	玉屏村村委会	方晨	17756308778	
92	德山里组	玉屏村九叉沟水库影响点	玉屏村德山里	王胜利	13966181568	1	方晨	17756308778	0				玉屏村村委会	方晨	17756308778	
93	德山里组	玉屏村九叉沟水库影响点	玉屏村德山里	江国友	13805624555	4	方晨	17756308778	4		由刘三八通知安排	刘三八，13865386488	玉屏村村委会	方晨	17756308778	
94	德山里组	玉屏村九叉沟水库影响点	玉屏村德山里	皇甫晔	13905635342	8	方晨	17756308778	0				玉屏村村委会	方晨	17756308778	

95	德山里组	玉屏村九叉沟水库影响点	玉屏村德山里	王明如	1507 0523 328	8	方晨	177 563 087 78	8		由傅寒杨 通知安排	傅寒阳， 1895637936 6	玉屏村 村委会	方晨	1775 6308 778	
96	川上组	玉溪河玉屏段 河流洪水影响 点	玉屏村川上 组	汪廷凡	1365 5638 348	2	刘世 美	138 653 863 11					玉屏村 村委会	方晨	1775 6308 778	
97	川上组	玉溪河玉屏段 河流洪水影响 点	玉屏村川上 组	方新科	1373 1904 361	6	刘世 美	138 653 863 11	1	方竹 根、洪 巧美 年老 体弱	由方晨护 送	方晨， 1775630877 8	玉屏村 村委会	方晨	1775 6308 778	
98	川上组	玉溪河玉屏段 河流洪水影响 点	玉屏村川上 组	汪克俭	1365 5635 568	4	刘世 美	138 653 863 11	0				玉屏村 村委会	方晨	1775 6308 778	
99	管家桥	玉溪河玉屏管 家桥洪水影响 点	玉屏村管家 桥	汪志前	1348 5992 440	4	刘世 美	138 653 863 11	0				玉屏村 村委会	方晨	1775 6308 778	
100	管家桥	玉溪河玉屏管 家桥洪水影响 点	玉屏村管家 桥	汪四清	1819 6700 205	1	刘世 美	138 653 863 11	0				玉屏村 村委会	方晨	1775 6308 778	
101	管家桥	玉溪河玉屏管 家桥洪水影响 点	玉屏村管家 桥	管振其	1316 2100 648	2	余丹	151 563 815 12	0				玉屏村 村委会	方晨	1775 6308 778	
102	管家桥	玉溪河玉屏管 家桥洪水影响 点	玉屏村管家 桥	管振林	1351 5635 441	6	余丹	151 563 815 12	0				玉屏村 村委会	方晨	1775 6308 778	
103	川上组	玉溪河玉屏段 河流洪水影响 点	玉屏村川上 组	王锦文	1369 5630 504	3	余丹	151 563 815 12	0				玉屏村 村委会	方晨	1775 6308 778	

104	川上组	玉溪河玉屏段 河流洪水影响 点	玉屏村川上 组	王维宏	1981 7404 272	2	余丹	151 563 815 12	0				玉屏村 村委会	方晨	1775 6308 778	
105	下街组	玉溪河玉屏段 河流洪水影响 点	玉屏村下街 组	刘斌	1829 7574 277	2	余丹	151 563 815 12	0				玉屏村 村委会	方晨	1775 6308 778	
106	高门组	玉溪河孙村段 河流洪水影响 点	孙村村高门 组	邵长青	1595 6392 208	3	徐金荣	139 661 954 18	0				孙村村 村委会	徐金荣	1396 6195 418	
107	高门组	玉溪河孙村段 河流洪水影响 点	孙村村高门 组	朱和气	1511 3298 109	2	徐金荣	139 661 954 18	0				孙村村 村委会	徐金荣	1396 6195 418	
108	高门组	玉溪河孙村段 河流洪水影响 点	孙村村高门 组	邵社青	1373 1929 903	3	徐金荣	139 661 954 18	0				孙村村 村委会	徐金荣	1396 6195 418	
109	高门组	玉溪河孙村段 河流洪水影响 点	孙村村高门 组	王春田	1361 5631 502	4	徐金荣	139 661 954 18	0				孙村村 村委会	徐金荣	1396 6195 418	
110	高门组	玉溪河孙村段 河流洪水影响 点	孙村村高门 组	邵文宝	1309 3618 002	2	徐金荣	139 661 954 18	0				孙村村 村委会	徐金荣	1396 6195 418	
111	高门组	玉溪河孙村段 河流洪水影响 点	孙村村高门 组	王友根	1595 6274 731	1	江旺艳	153 245 938 18	0				孙村村 村委会	徐金荣	1396 6195 418	
112	高门组	玉溪河孙村段 河流洪水影响 点	孙村村高门 组	张文革	1385 6337 991	3	江旺艳	153 245 938 18	0				孙村村 村委会	徐金荣	1396 6195 418	

113	高门组	玉溪河孙村段 河流洪水影响 点	孙村村高门 组	徐明 满	1822 6694 318	1	江旺 艳	153 245 938 18	0				孙村村 村委会	徐金荣	1396 6195 418	
114	高门组	玉溪河孙村段 河流洪水影响 点	孙村村高门 组	汪庆 有	1339 5639 831	3	江旺 艳	153 245 938 18	0				孙村村 村委会	徐金荣	1396 6195 418	
115	八间组	玉溪河孙村段 河流洪水影响 点	孙村村八间 组	汪世 保	1385 6313 378	4	黄俊	153 575 264 46	1	桂小 女双 目失 明行 动不 便	由徐金荣 负责将她 带至安全 地点	徐金荣， 1396619541 8	孙村村 村委会	徐金荣	1396 6195 418	
116	八间组	玉溪河孙村段 河流洪水影响 点	孙村村八间 组	童天 牙	1805 6364 325	4	黄俊	153 575 264 46	0				孙村村 村委会	徐金荣	1396 6195 418	
117	八间组	玉溪河孙村段 河流洪水影响 点	孙村村八间 组	汪维 河	1396 6218 204	1	黄俊	153 575 264 46	0				孙村村 村委会	徐金荣	1396 6195 418	
118	八间组	玉溪河孙村段 河流洪水影响 点	孙村村八间 组	肖黎 黎	1386 5473 991	2	黄俊	153 575 264 46	0				孙村村 村委会	徐金荣	1396 6195 418	
119	南村组	玉溪河孙村段 河流洪水影响 点	孙村村南村 组	马银 友	1811 0855 175	1	谭东 亮	153 853 208 20	0				孙村村 村委会	徐金荣	1396 6195 418	
120	孙村组	玉溪河孙村段 河流洪水影响 点	孙村村孙村 组	陈瑞 云	1521 2710 989	2	谭东 亮	153 853 208 20	0				孙村村 村委会	徐金荣	1396 6195 418	
121	猴形组	玉溪河孙村段 河流洪水影响 点	孙村村猴形 组	张双 喜	1805 6362 069	2	谭东 亮	153 853 208	0				孙村村 村委会	徐金荣	1396 6195 418	

								20								
122	门前组	玉溪河孙村段 河流洪水影响 点	孙村村门前 组	王爱 平	1386 5638 519	4	谭东 亮	153 853 208 20	0				孙村村 村委会	徐金荣	1396 6195 418	
123	门前组	玉溪河孙村段 河流洪水影响 点	孙村村门前 组	王文 芹	1386 5306 738	2	谭东 亮	153 853 208 20	0				孙村村 村委会	徐金荣	1396 6195 418	
124	水北 一组	合庆黄龙冲山 洪灾害威胁点	合庆村水北 一组	张忠 意	1362 1930 055	5	李勇	136 372 204 68	1	汪时 女年 老体 弱	由王英护 送	王英， 1538532002 5	合庆村 村委会	吕德利	1595 6300 227	
125	水北 一组	合庆黄龙冲山 洪灾害威胁点	合庆村水北 一组	俞丽 杭	1395 6585 722	5	陈国 友	180 985 696 90	1	张小 藕年 老体 弱	由李勇护 送	李勇， 1363722046 8	合庆村 村委会	吕德利	1595 6300 227	
126	水北 一组	合庆黄龙冲山 洪灾害威胁点	合庆村水北 一组	张益 九	1596 7189 578	4	冯亚 琴	138 563 138 18	2	两小 孩	由张益九 护送	张益九， 1596718957 8	合庆村 村委会	吕德利	1595 6300 227	
127	水北 一组	合庆黄龙冲山 洪灾害威胁点	合庆村水北 一组	姚伍	1811 0815 112	3	李勇	136 372 204 68	0				合庆村 村委会	吕德利	1595 6300 227	
128	水北 一组	合庆黄龙冲山 洪灾害威胁点	合庆村水北 一组	姚忠 灵	1817 0808 070	6	李勇	136 372 204 68	0				合庆村 村委会	吕德利	1595 6300 227	
129	水北 一组	合庆黄龙冲山 洪灾害威胁点	合庆村水北 一组	张先 云	1381 6777 192	3	汪建 光	133 491 383 36	0				合庆村 村委会	吕德利	1595 6300 227	
130	水北 一	合庆黄龙冲山 洪灾害威胁点	合庆村水北 一组	张天 晴	1878 8806 386	4	汪建 光	133 491 383	1	吕和 娣行 动不	由其汪建 光护送	汪建光， 1334913833 6	合庆村 村委会	吕德利	1595 6300 227	

	组							36		便						
131	水北一组	合庆黄龙冲山洪灾害威胁点	合庆村水北一组	姚秋苟	1386 5398 301	6	汪建光	133 491 383 36	0				合庆村村委会	吕德利	1595 6300 227	
132	水北一组	合庆黄龙冲山洪灾害威胁点	合庆村水北一组	汪建兵	1364 5632 170	6	汪建光	133 491 383 36	0				合庆村村委会	吕德利	1595 6300 227	
133	水北一组	合庆黄龙冲山洪灾害威胁点	合庆村水北一组	汪富林	1386 5306 994	5	汪建光	133 491 383 36	0				合庆村村委会	吕德利	1595 6300 227	
134	塘村组	玉溪河水北段洪水灾害威胁点	合庆村水北桥	毕小卫	1373 1899 192	4	李其福	138 563 006 53	0				合庆村村委会	吕德利	1595 6300 227	
135	塘村组	玉溪河水北段洪水灾害威胁点	合庆村水北桥	李春宝	1865 6381 516	3	李其福	138 563 006 53	0				合庆村村委会	吕德利	1595 6300 227	
136	塘村组	玉溪河水北段洪水灾害威胁点	合庆村水北桥	宋先来	1396 6195 312	1	李其福	138 563 006 53	1	宋先 来年 老体 弱	由吕德利 护送	吕德利， 1595630022 7	合庆村村委会	吕德利	1595 6300 227	
137	晓岭片	合庆村乌脊山山洪灾害威胁点	合庆村晓岭	朱松林	1303 3148 619	3	王英	153 853 200 25	0				合庆村村委会	吕德利	1595 6300 227	
138	晓岭片	合庆村乌脊山山洪灾害威胁点	合庆村晓岭	朱庆平	8621 667	5	王英	153 853 200 25	0				合庆村村委会	吕德利	1595 6300 227	
139	晓岭片	合庆村乌脊山山洪灾害威胁点	合庆村晓岭	周来友	1895 6366 831	4	王英	153 853 200	0				合庆村村委会	吕德利	1595 6300 227	

								25								
140	晓岭片	合庆村乌脊山山洪灾害威胁点	合庆村晓岭	罗小友	1845 8343 470	1	王英	153 853 200 25	0				合庆村村委会	吕德利	1595 6300 227	
141	晓岭片	合庆村乌脊山山洪灾害威胁点	合庆村晓岭	尹有根	1538 5320 025	3	王英	153 853 200 25	2	尹有根夫 妇年老体 弱	由李勇护 送	李勇， 1363722046 8	合庆村村委会	吕德利	1595 6300 227	
142	晓岭片	合庆村乌脊山山洪灾害威胁点	合庆村晓岭	陈庭男	1385 6375 319	2	陆先国	150 563 138 86	0				合庆村村委会	吕德利	1595 6300 227	
143	晓岭片	合庆村乌脊山山洪灾害威胁点	合庆村晓岭	黄全华	1515 6333 128	5	陆先国	150 563 138 86	0				合庆村村委会	吕德利	1595 6300 227	
144	晓岭片	合庆村乌脊山山洪灾害威胁点	合庆村晓岭	夏大妹	1809 8565 337	2	陆先国	150 563 138 86	0				合庆村村委会	吕德利	1595 6300 227	
145	晓岭片	合庆村乌脊山山洪灾害威胁点	合庆村晓岭	黄有贵	1566 5636 885	4	陆先国	150 563 138 86	0				合庆村村委会	吕德利	1595 6300 227	
146	晓岭片	合庆村乌脊山山洪灾害威胁点	合庆村晓岭	王卫星	1525 6354 551	2	陆先国	150 563 138 86	0				合庆村村委会	吕德利	1595 6300 227	
147	晓岭片	玉溪河晓岭段洪水灾害威胁点	版碧公路下300米处	叶四清	1396 6230 317	2	谢继富	133 854 748 66	0				合庆村村委会	吕德利	1595 6300 227	

148	富 阳 4. 5 组	合庆水东冲水 库灾害威胁点	合庆村水东 冲水库下	程红 旗	1995 6359 177	5	陈国 友	137 318 867 18	0				合庆村 村委会	吕德利	1595 6300 227	
149	富 阳 4. 5 组	合庆水东冲水 库灾害威胁点	合庆村水东 冲水库下	程红 星	1538 5333 936	3	陈国 友	137 318 867 18	0				合庆村 村委会	吕德利	1595 6300 227	
150	富 阳 4. 5 组	合庆水东冲水 库灾害威胁点	合庆村水东 冲水库下	王云	1386 6968 538	4	陈国 友	137 318 867 18	0				合庆村 村委会	吕德利	1595 6300 227	
151	富 阳 4. 5 组	合庆水东冲水 库灾害威胁点	合庆村水东 冲水库下	江丕 根	1585 6350 376	7	陈国 友	137 318 867 18	0				合庆村 村委会	吕德利	1595 6300 227	
152	富 阳 4. 5 组	合庆水东冲水 库灾害威胁点	合庆村水东 冲水库下	王伦	1361 5630 847	6	陈国 友	137 318 867 18	0				合庆村 村委会	吕德利	1595 6300 227	
153	富 阳 4. 5 组	合庆水东冲水 库灾害威胁点	合庆村水东 冲水库下	王长 喜	1386 5375 053	9	韦海 俊	183 953 880 80	0				合庆村 村委会	吕德利	1595 6300 227	
154	富 阳 4. 5 组	合庆水东冲水 库灾害威胁点	合庆村水东 冲水库下	王长 华	1768 1726 290	4	韦海 俊	183 953 880 80	0				合庆村 村委会	吕德利	1595 6300 227	
155	富 阳	合庆水东冲水 库灾害威胁点	合庆村水东 冲水库下	张怀 东	1333 9138	3	韦海 俊	183 953	1	张小 甲年	由其女儿 王来玉护		合庆村 村委会	吕德利	1595 6300	

	4.5组				135			88080		老体弱	送				227	
156	富阳4.5组	合庆水东冲水库灾害威胁点	合庆村水东冲水库下	王昌银	13917125700	2	韦海俊	18395388080	0				合庆村村委会	吕德利	15956300227	
157	前山汶组	合庆和山山洪灾害威胁点	合庆村前山汶沟旁	陈南香	18054041479	3	何复燕	13731899096	0				合庆村村委会	吕德利	15956300227	
158	前山汶组	合庆和山山洪灾害威胁点	合庆村前山汶沟旁	汪根才	15856348664	5	何复燕	13731899096	0				合庆村村委会	吕德利	15956300227	
159	前山汶组	合庆和山山洪灾害威胁点	合庆村前山汶沟旁	汪根水	17756334726	5	何复燕	13731899096	2	汪根水夫 妇年老体弱	由吕德利 护送	吕德利， 15956300227	合庆村村委会	吕德利	15956300227	
160	前山汶组	合庆和山山洪灾害威胁点	合庆村前山汶沟旁	宋米荣	18110822989	3	刘俊	13865317002	1	宋米荣无法行走	由杨长雨 背上车	杨长雨， 13865390759	合庆村村委会	吕德利	15956300227	
161	深塘组	深塘地质灾害威胁点	合庆村深塘28号	余花	13865375969	3	吕德利	15956300227	0				合庆村村委会	吕德利	15956300227	
162	山岗组	玉溪山岗水河洪水灾害威胁点	合庆村山岗78号	方有元	15156371163	2	何智微	18505636805	0				合庆村村委会	吕德利	15956300227	
163	富阳4组	合庆水东冲水库灾害威胁点	合庆村店门口	汪云龙	18715630458	3	何智微	18505636805	0				合庆村村委会	吕德利	15956300227	

164	富阳4组	合庆水东冲水库灾害威胁点	合庆村店门口	王昌发	1365 1916 512	4	何智微	185 056 368 05	0				合庆村村委会	吕德利	1595 6300 227	
165	富阳4组	合庆水东冲水库灾害威胁点	合庆村店门口	王士星	1376 4636 598	1	何智微	185 056 368 05	0				合庆村村委会	吕德利	1595 6300 227	
166	富阳4.5组	合庆铁路冲水库灾害威胁点	合庆村上庄	周孝园	1381 8861 080	6	耿洁	138 563 754 33	2	周昌贵 夫妇 年老体弱	由陈国友护送	陈国友, 13731886718	合庆村村委会	吕德利	1595 6300 227	
167	富阳4.5组	合庆铁路冲水库灾害威胁点	合庆村上庄	周心元	1300 3260 179	3	陈国友	137 318 867 18	0				合庆村村委会	吕德利	1595 6300 227	
168	富阳4.5组	合庆铁路冲水库灾害威胁点	合庆村富阳5组	王文龙	8621 930	3	陈国友	137 318 867 18	0				合庆村村委会	吕德利	1595 6300 227	
169	富阳4.5组	合庆铁路冲水库灾害威胁点	合庆村富阳5组	王云桂	1386 5394 225	4	陈国友	137 318 867 18	0				合庆村村委会	吕德利	1595 6300 227	
170	富阳4.5组	合庆铁路冲水库灾害威胁点	合庆村富阳5组	王成林	1336 5690 138	2	吕德利	159 563 002 27	0				合庆村村委会	吕德利	1595 6300 227	
171	富阳4.5	合庆铁路冲水库灾害威胁点	合庆村富阳5组	项荣祥	1361 5639 338	2	吕德利	159 563 002 27	0				合庆村村委会	吕德利	1595 6300 227	

	组															
172	富阳4.5组	合庆铁路冲水库灾害威胁点	合庆村富阳5组	王士明	1376 4728 979	5	吕德利	159 563 002 27	0				合庆村村委会	吕德利	1595 6300 227	
173	富阳4.5组	合庆铁路冲水库灾害威胁点	合庆村上庄	杨和武	1386 5473 964	6	吕德利	159 563 002 27	2	两小孩	由其母亲和吕德利护送	吕德利， 15956300227	合庆村村委会	吕德利	1595 6300 227	
174	富阳4.5组	合庆铁路冲水库灾害威胁点	合庆村上庄	王天朝	1595 5941 517	4	梅传友	159 563 926 83	0				合庆村村委会	吕德利	1595 6300 227	
175	富阳4.5组	合庆铁路冲水库灾害威胁点	合庆村上庄	杨文祥	1350 1692 945	4	梅传友	159 563 926 83	0				合庆村村委会	吕德利	1595 6300 227	
176	富阳4.5组	合庆铁路冲水库灾害威胁点	合庆村富阳5组	朱美林	1386 5638 317	6	梅传友	159 563 926 83	0				合庆村村委会	吕德利	1595 6300 227	
177	石井组	碧云石井山洪灾害威胁点	碧云村方家63号	方春来	1585 6372 746	4	李桂兰	180 563 999 29	0				碧云村村委会	赵小明	1386 5638 827	
178	石井组	碧云石井山洪灾害威胁点	碧云村方家62号	方春发	1386 5390 942	2	李桂兰	180 563 999 29	0				碧云村村委会	赵小明	1386 5638 827	

179	石井组	碧云石井山洪灾害威胁点	碧云村方家52号	方木水	1373 1874 687	1	李桂兰	180 563 999 29	0				碧云村村委会	赵小明	1386 5638 827	
180	石井组	石井河山洪灾害威胁点	碧云村方家43号	方木生	8628 328	1	李桂兰	180 563 999 29	0				碧云村村委会	赵小明	1386 5638 827	
181	石井组	石井河山洪灾害威胁点	碧云村方家50号	方美均	1515 5576 069	2	李桂兰	180 563 999 29	1	汪定珠年老体弱	由其儿子方美均护送	方美均， 15155576069	碧云村村委会	赵小明	1386 5638 827	
182	石井组	石井河山洪灾害威胁点	碧云村方家15号	方光财	1585 6357 125	2	谈伍纲	159 563 868 18	0				碧云村村委会	赵小明	1386 5638 827	
183	石井组	碧云石井山洪灾害威胁点	碧云村方家11号	王有道	1386 6951 465	2	谈伍纲	159 563 868 18	0				碧云村村委会	赵小明	1386 5638 827	
184	石井组	碧云石井山洪灾害威胁点	碧云村方家8号	李业发	1595 6342 899	2	谈伍纲	159 563 868 18	0				碧云村村委会	赵小明	1386 5638 827	
185	石井组	碧云石井山洪灾害威胁点	碧云村方家37号	方本炎	1595 6392 867	3	谈伍纲	159 563 868 18	0				碧云村村委会	赵小明	1386 5638 827	
186	石井组	碧云石井山洪灾害威胁点	碧云村方家33号	方荣和	1585 6348 365	3	方光舟	181 302 928 73	0				碧云村村委会	赵小明	1386 5638 827	
187	石井组	碧云石井山洪灾害威胁点	碧云村方家44号	方有春	1805 4042 036	3	方光舟	181 302 928 73	0				碧云村村委会	赵小明	1386 5638 827	

188	石井组	石井背后山山洪威胁点	碧云村方家57号	方贫宣	1358 7820 955	2	方光舟	181 302 928 73	0				碧云村村委会	赵小明	1386 5638 827	
189	石井组	碧云石井山洪威胁点	碧云村舒家17号	舒华月	1819 6713 852	2	方向明	137 319 299 27	0				碧云村村委会	赵小明	1386 5638 827	
190	石井组	碧云石井山洪威胁点	碧云村舒家18号	方枝花	1515 5593 423	1	方向明	137 319 299 27	0				碧云村村委会	赵小明	1386 5638 827	
191	石井组	碧云石井山洪威胁点	碧云村舒家45号	汪荣应	1364 5632 218	5	方向明	137 319 299 27	0				碧云村村委会	赵小明	1386 5638 827	
192	石井组	碧云石井山洪威胁点	碧云村舒家13号	鲁球顺	1835 6326 279	2	方向明	137 319 299 27	0				碧云村村委会	赵小明	1386 5638 827	
193	石井组	碧云石井山洪威胁点	碧云村舒家52号	李东海	1386 5479 476	3	方向明	137 319 299 27	0				碧云村村委会	赵小明	1386 5638 827	
194	石井组	碧云石井山洪威胁点	碧云村舒家51号	方百海	1363 7213 780	3	汪荣辉	136 556 393 08	0				碧云村村委会	赵小明	1386 5638 827	
195	石井组	碧云石井山洪威胁点	碧云村舒家33号	舒祖荣	1836 5329 355	3	汪荣辉	136 556 393 08	0				碧云村村委会	赵小明	1386 5638 827	
196	桥下组	东川河山洪灾害威胁点	碧云村厚儒桥下27号	方毛甲	1566 8105 725	2	魏安平	138 669 681 86	1	方毛甲行动不便	由洪洲护送	洪洲， 1875639888 9	碧云村村委会	赵小明	1386 5638 827	

197	桥下组	东川河山洪灾害威胁点	碧云村厚儒大屋	方光虎	无	1	魏安平	13866968186	1	无电话	洪洲上门通知	洪洲, 18756398889	碧云村村委会	赵小明	13865638827	
198	桥下组	东川河山洪灾害威胁点	碧云村厚儒桥下4号	方光有	19956394039	2	魏安平	13866968186	0				碧云村村委会	赵小明	13865638827	
199	桥下组	东川河山洪灾害威胁点	碧云村厚儒桥下2号	钱春保	无	1	魏安平	13866968186	1	无电话	洪洲上门通知	洪洲, 18756398889	碧云村村委会	赵小明	13865638827	
200	桥下组	东川河山洪灾害威胁点	碧云村厚儒桥下12号	江正达	15156342109	1	魏安平	13866968186	0				碧云村村委会	赵小明	13865638827	
201	桥下组	东川河山洪灾害威胁点	碧云村厚儒桥下13号	何建波	18321639154	1	章义勇	17855996087	0				碧云村村委会	赵小明	13865638827	
202	宋家组	玉溪河碧云段山洪灾害威胁点	碧云村厚儒宋家1号	赵家根	15856308385	5	洪洲	18756398889	0				碧云村村委会	赵小明	13865638827	
203	大屋组	厚儒山洪灾害威胁	碧云村厚儒大屋17号	钱贵生	18256379868	3	洪洲	18756398889	0				碧云村村委会	赵小明	13865638827	
204	东川组	东川山洪灾害威胁	碧云村东川10号	赵桃发	18226694840	4	赵小明	13865632827	0				碧云村村委会	赵小明	13865638827	
205	东川组	东川山洪灾害威胁	碧云村东川32号	黄文昌	19855055246	2	赵小明	13865632827	0				碧云村村委会	赵小明	13865638827	

206	东川组	东川河山洪灾害威胁点	碧云村东川23号	宋隆干	13637220849	3	赵小明	13865632827	0				碧云村村委会	赵小明	13865638827	
207	东川组	东川河山洪灾害威胁点	碧云村东川25号	赵韧	13866968913	4	赵小明	13865632827	0				碧云村村委会	赵小明	13865638827	
208	东川组	东川河山洪灾害威胁点	碧云村东川21号	赵天海	无	1	赵小明	13865632827	1	无电话	魏安平上门通知	魏安平，13866968186	碧云村村委会	赵小明	13865638827	
	合计					657										

附表7 孙村镇镇级应急队伍表

序号	队员姓名	性别	年龄	联系电话	队内职务
1	胡哲贝	男	40	13637221814	队长
2	王德翔	男	37	13865313186	副队长
3	方奇平	男	32	15212723688	队员
4	姚 远	男	35	13615630273	队员
5	夏新祥	男	36	13956576098	队员
6	王寒龙	男	35	17756390065	队员
7	欧阳能权	男	38	13865381022	队员
8	方嘉靖	男	25	15256307430	队员
9	彭斌	男	25	13349135271	队员
10	刘 俊	男	44	13865317002	队员
11	耿 洁	男	55	13856375433	队员
12	王永杰	男	58	13966181170	队员
13	肖锡湖	男	53	13637220386	队员
14	钱啸昊	男	26	13637212722	队员
15	李秀椿	男	44	18056368018	队员
16	左华敏	男	38	13905663383	队员
17	程学飞	男	46	13335636500	队员
18	刘许健	男	26	13865381603	队员
19	唐卫俊	男	36	18326556374	队员

20	张 宇	男	24	13305632499	队员
21	王 楷	男	27	15357564161	队员
22	程 辉	男	34	13966230231	队员
23	李士强	男	26	18324867984	队员
24	黄维文	男	57	15385320877	队员
25	方 琦	男	34	17356356862	队员
26	孙明明	男	37	18297563701	队员
27	田贻民	男	55	13865390608	队员
28	王书剑	男	36	15056291874	队员
29	杨国玉	男	51	13685635518	队员
30	傅寒杨	男	29	15856686446	队员
31	郑之理	男	25	18956302651	队员
32	崔 俊	男	28	15656202629	队员
33	宋石皞	男	33	13637215813	队员
34	王龙玉	男	53	13865337786	队员
35	陆 斌	男	58	13856337550	队员
36	吕锡玮	男	28	13305636515	队员
37	张治国	男	48	13966230569	队员
38	倪卫喜	男	44	13063237090	队员
39	陈 峰	男	59	15956392928	队员
40	刘志辉	男	44	18056368518	队员

41	喻 林	男	46	13856337410	队员
42	陈 元	男	52	15385313109	队员
43	程秀永	男	53	13965660575	队员
44	胡光明	男	51	13865386438	队员
45	游连城	男	45	13566332389	队员
46	康高景	男	49	18650728865	队员
47	林庆云	男	48	18558723818	队员
48	钱广红	男	51	13865483093	队员
49	汪 磊	男	37	18792236820	队员
50	朱文斌	男	42	17502152528	队员

附表8 水库、大塘、河道、地质灾害等隐患点巡查包保人员名单

序号	河流（水库大塘）名称	巡查责任区域概况		责任人	联系号码
1	玉溪河	玉溪段	起点：管家桥下游300米 终点：绵川洞九组	谢国华	13866968608
		玉屏段	起点：中心桥 终点：管家桥下游300米	方 晨	17756308778
		孙村段	起点：合庆山岗 终点：中心桥	徐金荣	13966195418
		合庆段	起点：马家溪晓岭桥 终点：合庆山岗	吕德利	15956300227
		碧云段	起点：上村组（与模范交界处） 终点：马家溪晓岭桥	魏安平	13866968186
2	新建河	新建段	起点：高山组、胡田汶组 终点：蛮家组	赵前锋	13865390586
3	新河	玉溪段	起点：下大兴组 终点：蹈桥	郑仙杰	13966181516
4	前山汶河	玉溪段	起点：上三亩 终点：玉溪八组	郑仙杰	13966181516
		合庆段	起点：上三亩 终点：玉溪八组	陈国友	13731886718
5	德山里河	玉屏段	起点：九叉沟水库 终点：险峰厂	刘三八	13865386488
6	浮溪河	孙村段	起点：东山村 终点：猴形湾组	徐金荣	13966195418
7	富阳河	合庆段	起点：盘古山 终点：（205国道）富阳路口	李 勇	13637220468
8	石井河	碧云段	起点：石门里、大岭头 终点：小岭	赵小明	13865638827
9	深潭水库	新建村	来水面积：0.2km ² ； 总库容：15.04万m ³	柳贤瑶	13865481634
10	九叉沟水库	玉屏村	来水面积：3.8km ² ； 总库容：28万m ³	方 晨	17756308778
11	水东冲水库	合庆村	来水面积：0.6km ² ； 总库容：10.5万m ³	陈国友	13731886718
12	铁螺冲水库	合庆村	来水面积：0.8km ² ； 总库容：23.17万m ³	吕德利	15956300227
13	跃进大塘	新建	来水面积：0.05km ² ； 总库容：2.2万m ³	钱晨涛	15155597950
14	汤水瓢大塘	新建	来水面积：0.02m ² ； 总库容：1.3万m ³	钱晨涛	15155597950
15	肖家坦大塘	新建	来水面积：0.07km ² ； 总库容：1.8万m ³	钱晨涛	15155597950

16	三合大塘	玉溪	来水面积：0.06km ² ； 总库容：1.7万m ³	王龙海	13053248755
17	老凹塘	玉溪	来水面积：0.02km ² ； 总库容：1.9万m ³	郑仙杰	13966181516
18	黄泥挡大塘	玉屏	来水面积：0.03km ² ； 总库容：2.1万m ³	刘三八	13865386488
19	七里大塘	孙村	来水面积：0.02km ² ； 总库容：2.7万m ³	谭东亮	15385320820
20	宋家大塘	碧云	来水面积：0.05km ² ； 总库容：1.8万m ³	洪 州	18756398889
21	地质灾害点	玉溪村	玉溪村水金洼	王龙海	13053248755
22	地质灾害点	合庆村	合庆村X084县道滑坡	李 勇	13637220468
23	地质灾害点	碧云村	碧云村X084县道滑坡	魏安平	13866968186
24	地质灾害点	新建村	新建村丁字街李长福屋后崩塌	赵前峰	13865390586

附表9 孙村防汛抗旱服务队伍表

序号	姓名	所在单位	联系电话
1	王德翔	孙村镇人民政府	13865313186
2	方奇平	孙村镇人民政府	15212723688
3	张治国	孙村镇人民政府	15385320905
4	刘俊	孙村镇人民政府	13865317002
5	钱啸昊	孙村镇人民政府	13637212722
6	王坚	孙村镇人民政府	17344054650
7	孙明明	孙村镇人民政府	18297563701
8	王楷	孙村镇人民政府	15357564161
9	程辉	孙村镇人民政府	13966230231
10	程学飞	孙村镇人民政府	13335636500
11	钱晨涛	孙村镇新建村	15155597950
12	赵前峰	孙村镇新建村	13865390586
13	陈元	孙村镇新建村	15385313109
14	韦培琦	孙村镇新建村	15105637945
15	赵武	孙村镇新建村	13966181324
16	郑仙杰	孙村镇玉溪村	13966181516
17	王龙海	孙村镇玉溪村	13053248755
18	郑成友	孙村镇玉溪村	15324593835
19	王庆山	孙村镇玉溪村	13856339611
20	吴键民	孙村镇玉溪村	13615630320
21	黄俊	孙村镇孙村村	18756398317
22	谭东亮	孙村镇孙村村	15385320820
23	赵子龙	孙村镇孙村村	13805624677
24	赵润兵	孙村镇孙村村	13167751373
25	王金财	孙村镇孙村村	13515638092
26	刘三八	孙村镇玉屏村	13865386488
27	王锡文	孙村镇玉屏村	13865390998
28	苏为民	孙村镇玉屏村	13615631838

29	蒋云亮	孙村镇玉屏村	18010822703
30	方建国	孙村镇玉屏村	13856311170
31	陈国友	孙村镇合庆村	13731886718
32	韦海俊	孙村镇合庆村	18395388080
33	李 勇	孙村镇合庆村	13637220468
34	李其福	孙村镇合庆村	13856300566
35	谢继富	孙村镇合庆村	13093474866
36	魏安平	孙村镇碧云村	13866968186
37	洪 洲	孙村镇碧云村	18756398889
38	方向明	孙村镇碧云村	13731929927
39	汪为宝	孙村镇碧云村	13655639342
40	何和平	孙村镇碧云村	13395636280

附表10

孙村镇2024年防汛抢险物资和工具储备表

序号	类别	数量	单位	储备地点	保管责任人	联系电话
1	铁锹	30	把	镇政府院内	程学飞	13335636500
2	锄头	30	把	镇政府院内	程学飞	13335636500
3	斧锤	20	把	镇政府院内	程学飞	13335636500
4	帐篷	5	顶	镇政府院内	程学飞	13335636500

5	折叠床	30	张	镇政府院内	程学飞	13335636500
6	棉被	100	条	镇政府院内	程学飞	13335636500
7	夏凉被	100	条	镇政府院内	程学飞	13335636500
8	蚊帐	30	顶	镇政府院内	程学飞	13335636500
9	防潮垫	20	个	镇政府院内	程学飞	13335636500
10	凉席	30	床	镇政府院内	程学飞	13335636500
11	棉大衣	50	件	镇政府院内	程学飞	13335636500
12	雨伞	50	把	镇政府院内	程学飞	13335636500
13	套装雨衣	50	套	镇政府院内	程学飞	13335636500
14	雨靴	50	双	镇政府院内	程学飞	13335636500
15	防毒面具	5	个	镇政府院内	程学飞	13335636500
16	84消毒液	100	瓶	镇政府院内	程学飞	13335636500
17	折叠桌椅	10	组	镇政府院内	程学飞	13335636500
18	担架	2	个	镇政府院内	程学飞	13335636500
19	急救包	10	个	镇政府院内	程学飞	13335636500
20	生活包	10	个	镇政府院内	程学飞	13335636500
21	手持扩音器	5	个	镇政府院内	程学飞	13335636500
22	应急灯	2	个	镇政府院内	程学飞	13335636500
23	手电筒	30	个	镇政府院内	程学飞	13335636500
24	对讲机	2	对	镇政府院内	程学飞	13335636500
25	置物架	2	个	镇政府院内	程学飞	13335636500
26	4*50彩条布	10	卷	镇政府院内	程学飞	13335636500
27	编织袋	5000	个	镇政府院内	程学飞	13335636500

附表11

孙村镇抢险车辆待命联系人名单登记表

序号	车船类型	姓名	地址	联系电话	备注
1	轿 车	陈 峰	孙村镇政府	15956392928	公务用车
2	面包车	程 辉	孙村镇政府	13966230231	七座
3	面包车	肖锡湖	孙村镇政府	13637220386	七座

附件12

孙村镇抢险机械待命联系人名单登记表

序号	车船类型	姓名	地址	联系电话	备注
1	挖掘机1	陈 元	停放新建高山	15385313109	
2	挖掘机2	程秀永	众诚砂场	13965660575	
3	挖掘机3	韦昌旗	玉溪村	13637213707	
4	挖掘机4	李超	停放孙村村委会附近	13651877482	
5	挖掘机5	吴 斌	玉屏村医疗室屋后	13865381205	
6	挖掘机6	方建新	德山里老丝麻厂	18196726583	
7	挖掘机7	韦海俊	停放合庆村委会附近	18395388080	
8	挖掘机8	洪小宝	停放碧云村委会附近	13731886273	
9	挖掘机9	李三宝	停放碧云村委会附近	13856337776	
10	铲车1	陈 元	停放新建高山	15385313109	
11	铲车2	程秀永	众诚砂场	13965660575	
12	铲车3	肖锡东	停放孙村村委会附近	15212720875	
13	铲车4	方新科	川上10亩地	13731934361	
14	铲车5	韦海俊	停放合庆村委会附近	18395388080	
15	铲车6	魏安平	停放碧云村委会附近	13866968186	