

宣州区黄渡乡国土空间总体规划 (2021-2035年)



公示版

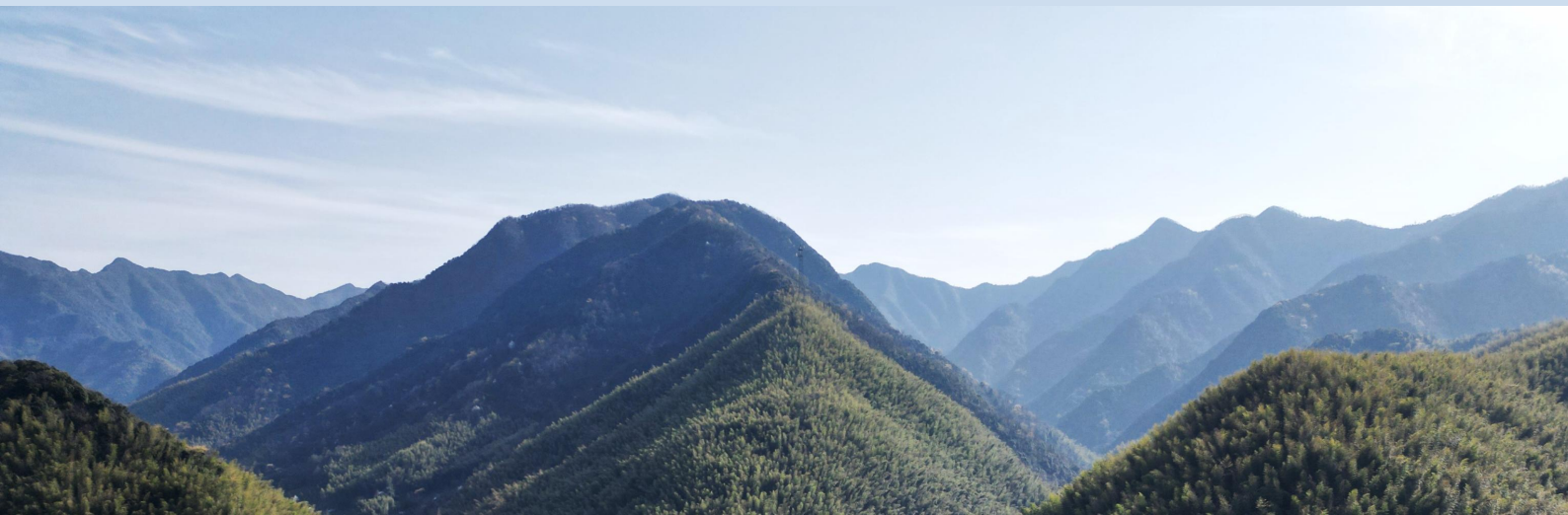
前言

PREFACE

为全面贯彻落实中共中央国务院《关于建立国土空间规划体系并监督实施的若干意见》精神，推进国土空间领域国家治理体系和治理能力现代化，合理保护与利用黄渡乡国土空间资源，指引各类开发保护建设活动有序开展，实现城镇高质量的可持续发展，根据国家的统一部署要求并结合宣州区实际情况，特编制本规划。

黄渡乡位于宣州区东南部，北与宣州区向阳镇、孙埠镇接壤，东隔水阳江与水东镇相望，西与新田镇相邻，南与宁国市相接，距市区约15公里。S104、S341穿境而过，周边有沪渝高速、宁宣高速、宣桐高速等多条干线经过，可快速通达南京、芜湖、杭州等地，同时距离宣城西站较近，有利于快速衔接高铁客群，整体对外交通条件较为优越。

本次黄渡乡国土空间总体规划以“三区三线”为基础，落实并细化上位规划对黄渡乡的总体定位要求和空间管控要求，明确黄渡乡国土空间规划的具体目标，并对规划范围内国土空间保护、开发、利用、修复作出的具体安排。本规划具有综合性、战略性、协调性和约束性，是黄渡乡各类开发保护建设活动的基本依据。



目录 PREFACE

总则

- 第一节 规划范围和期限
- 第二节 规划依据
- 第三节 规划效力
- 第四节 规划原则

第一章 发展定位与目标

- 第一节 发展定位
- 第二节 镇村体系
- 第三节 空间发展策略

第二章 国土空间开发保护

- 第一节 落实“三条控制线”
- 第二节 国土空间总体格局
- 第三节 国土空间规划分区
- 第四节 农业空间提质增效
- 第五节 生态空间保护修复
- 第六节 建设空间布局优化

第三章 国土空间支撑体系

- 第一节 综合交通体系
- 第二节 公共服务设施体系
- 第三节 市政基础设施体系
- 第四节 安全与防灾减灾体系

第四章 乡政府驻地规划

- 第一节 空间布局和用地规划
- 第二节 公共空间与绿地系统规划
- 第三节 风貌引导

第五章 规划实施保障

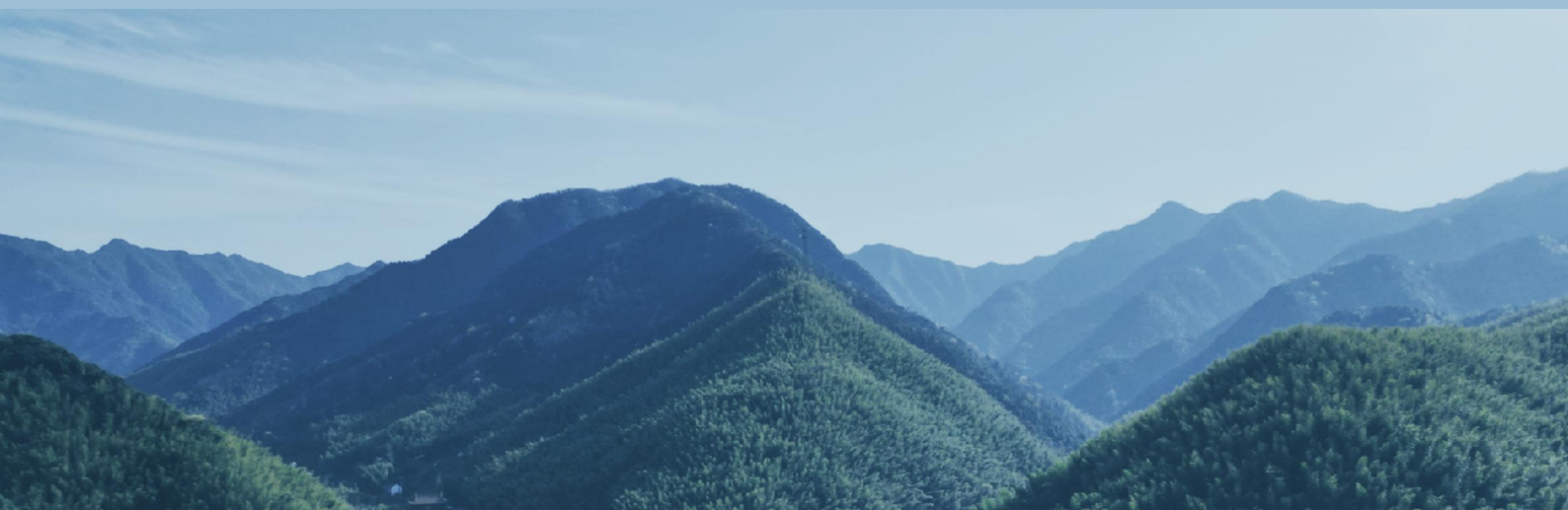
- 第一节 实施保障
- 第二节 规划全生命周期管理

黄渡
2021-2035

总则

GUIDELINES

- 规划范围和期限
- 规划依据
- 规划效力
- 规划原则



第一节 规划范围和期限

□ 规划范围

规划范围包含乡域范围和乡政府驻地范围两个层次，从全域全要素规划考虑，将杨林分场纳入黄渡乡国空进行统筹规划。

乡域范围：包括峰山村、乌边村、黄渡村、西扎村、伏村村、安莲村、方槐村、杨林村、柏视村9个行政村和1个社区（黄渡社区）以及黄渡乡林场、杨林分场，规划总面积167.54平方公里。

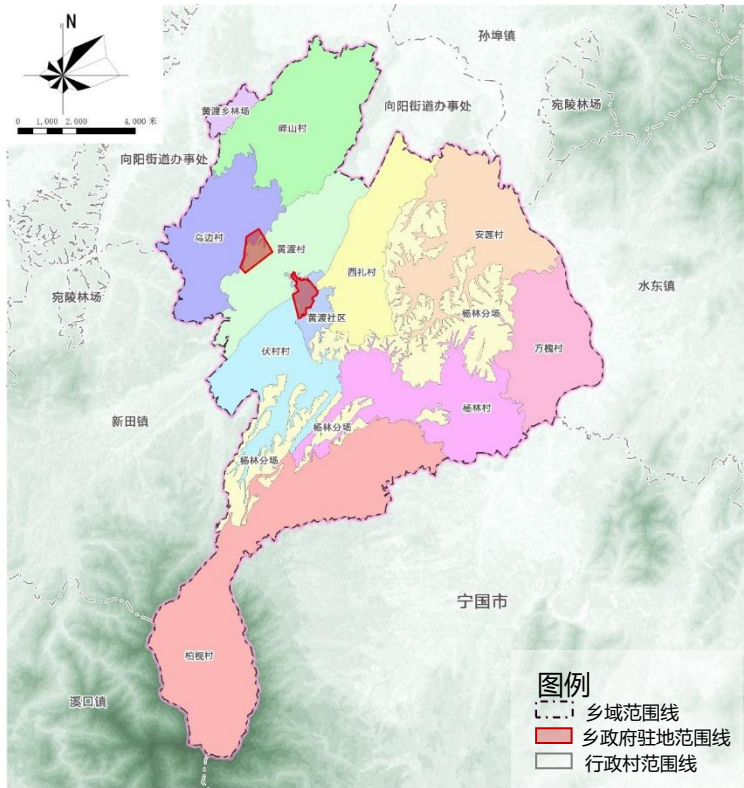
乡政府驻地范围：规划总面积约1.57平方公里。

□ 规划期限

规划期限：2021年——2035年。

规划近期：2021年——2025年；

规划远期：2026——2035年。



规划范围

第二节 规划依据

□ 法律、法规、条例

- (1) 《中华人民共和国土地管理法》；
- (2) 《中华人民共和国城乡规划法》；
- (3) 《中华人民共和国文物保护法》；
- (4) 《中华人民共和国环境保护法》；
- (5) 《中华人民共和国森林法》；
- (6) 《中华人民共和国湿地保护法》；
- (7) 《中华人民共和国农业法》；
- (8) 《中华人民共和国水法》；

- | | |
|--------------------------|-------------------------------|
| (9) 《中华人民共和国防洪法》； | (16) 《国家级公益林管理办法》； |
| (10) 《中华人民共和国矿产资源法》； | (17) 《安徽省实施〈中华人民共和国土地管理法〉办法》； |
| (11) 《中华人民共和国乡村振兴促进法》； | (18) 《安徽省城乡规划条例》； |
| (12) 《中华人民共和国土地管理法实施条例》； | (19) 《安徽省古树名木保护条例》； |
| (13) 《基本农田保护条例》； | (20) 《安徽省公益林管理办法》； |
| (14) 《历史文化名城名镇名村保护条例》； | (21) 《安徽省皖南古民居保护条例》。 |
| (15) 《生态红线管理办法（试行）》； | |

□ 标准、规范

- (1) 《国土空间调查、规划、用途管制用地用海分类指南》；
- (2) 《社区生活圈规划技术指南》（TD/T1062-2021）；
- (3) 《城市公共服务设施规划标准》（GB50442）；
- (4) 《城市居住区规划设计标准》（GB50180-2018）；
- (5) 《安徽省乡镇国土空间总体规划编制规程（试行）》；
- (6) 《安徽省建设土地使用标准（2020年版）》。

□ 上位规划与相关规划

- (1) 《宣城市国土空间总体规划（2021-2035年）》
- (2) 《宣城市全域旅游发展规划（2016-2030）》
- (3) 《安徽宣城华阳河流域发展性规划方案》
- (4) 《宣城市宣州区国民经济和社会发展第十四个五年规划和二〇三五年远景目标纲要》
- (5) 《宣州区文化旅游“十四五”发展规划（2021-2025）》
- (6) 《宣州区“十四五”农业农村现代化发展规划》
- (7) 《宣州区“十四五”生态环境保护规划》
- (8) 《宣州区水利改革发展“十四五”规划》
- (9) 《宣州区“十四五”综合交通运输发展规划》
- (10) 《宣州区矿产资源规划（2021-2025年）》（征求意见稿）
- (11) 《宣州区村庄分类报告》
- (12) 《宣州区黄渡乡总体规划（2015-2030）》
- (13) 《宣州区黄渡乡国民经济和社会发展第十四个五年规划和二〇三五年远景目标纲要》

第三节 规划效力

本规划一经批准应当作为本乡域内控制性详细规划、村庄规划和专项规划等下位规划的编制依据。下位规划应当落实本规划明确的乡域总体发展目标、空间布局和公共空间及各项设施安排等，并按照单元规划的直接指导进行深化。下位规划应在符合单元规划确定的整单元用地规模和结构、功能布局、建筑总量、空间形态等要求的基础上进行深化，如对上述内容进行跨单元平衡的，需同步编制跨单元平衡方案。下位规划应当优先保障公共空间、公共设施和基础设施落地，在满足配置标准的前提下，可对具体用地布局和建设规模进行深化。

城镇开发边界外近期重点公共基础设施专项规划(仅含专项控制性详细规划)是建设项目管理的依据。项目实施过程中如遇情况需要对项目选址和相关指标进行调整的，在满足单元整体要求和公共基础设施配置标准的前提下，可以通过下位详细规划进行调整。

第四节 规划原则

□ 坚持底线思维，绿色发展

强化自然资源统筹利用和用途管控，严守生态环境和粮食安全底线，提高土地利用效率，优化人居环境。助力经济社会全面绿色转型发展，严格控制新增建设用地规模，推动城乡存量建设 用地盘活利用，促进乡镇发展由外延扩张向内涵提升转变，加快形成节约资源和保护环境的产业结构、生产方式、生活方式、空间格局。

□ 坚持以人为本，品质提升

以乡镇、村庄居民需求为中心，坚持城乡融合发展，深入实施乡村振兴战略，统筹优化城乡空间和资源配置，完善各级各类保障与服务设施，实现高质量发展、高品质生活。

□ 坚持上下结合，强化实施

加强对上位国土空间规划管控内容的深化，严格落实市县规划下达的核心指标，并将本级规划约束性、预期性指标进行分解，保障规划管控的上下传导。突出规划分期实施，对近期实施项目库做出统筹安排和行动计划。

□ 坚持因地制宜，突出特色

尊重自然地理格局，加强历史文化资源保护，突出地域特色，创新开发和保护方式，塑造特色田园风貌，推动形成生产空间集约高效、生活空间宜居适度、生态空间山清水秀的特色城镇。

□ 坚持公众参与，开放共享

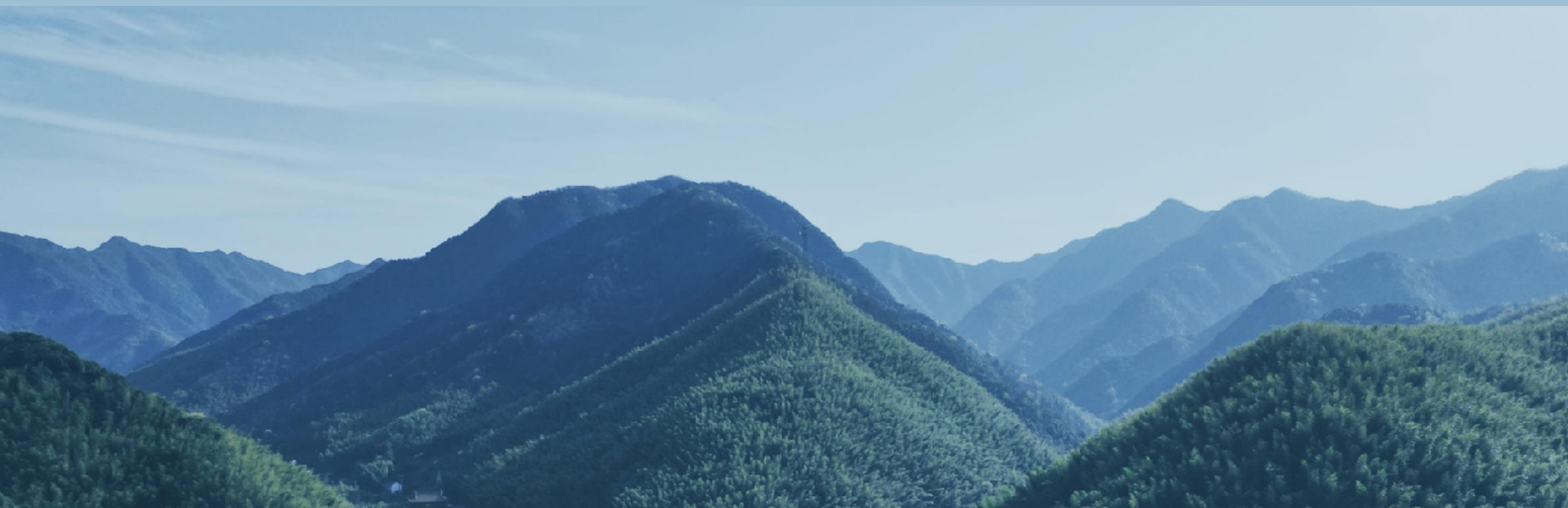
坚持开门编规划，广泛征求公众意见，保障公众的知情权、参与权和监督权。加强与相关部门协调沟通，提升规划实操性。

01

发展目标与定位

Development goal and orientation

- 发展定位
- 镇村体系
- 空间发展策略



第一节 发展目标与定位

□ 形象定位

“梅氏故里，和美黄渡”

□ 规划定位

落实上位规划要求，立足自身资源禀赋，紧抓区域发展机遇，围绕生态立乡、旅游兴乡、产业强乡，将黄渡乡打造成为以农业种植为基础，以康养休闲、文化旅游为特色的**农文旅融合康养文化小镇**。

□ 发展目标

宣州区主城区东南部门户
宣州区东南部文化休闲旅游示范区
宣城市优质粮油与烟叶种植基地

➤ 宣州区主城区东南部门户

依托黄渡乡优越的交通及区位优势，紧抓长三角一体化、皖江城市带、皖南国际文化旅游示范区等发展战略机遇，积极承接产业转移、加快经济结构优化升级、完善公共服务和基础设施建设，不断提升区域影响力，将黄渡乡打造成为宣州区主城区东南部门户。

➤ 宣州区东南部文化休闲旅游示范区

以黄渡乡丰富的自然及人文资源为基础，积极融入区域旅游发展大格局，承接“皖南国际旅游示范区”、“水东大景区”、“皖南川藏线”建设辐射带动，加强旅游市场开发和旅游景区改造提升，积极开发高品位旅游景点，培育持续的旅游吸引力，将黄渡乡建成宣州区东南部文化休闲旅游示范区。

➤ 宣城市优质粮油与烟叶种植基地

积极推动现代化农业建设，实现农业高效化、规模化种植，全面提升农业效益。持续强化农业种植优势，将黄渡乡打造成为宣城市优质粮油与烟叶种植基地。

第二节 镇村体系

“1+9+206” 的三级居民点体系

1个乡政府驻地，9个中心村，206个自然村。

行政村分类

集聚提升类：9个，分别为安莲村、方槐村、伏村村、黄渡村、黄渡社区、峰山村、乌边村、西扎村、杨林村；

特色保护类：1个，为柏视村。

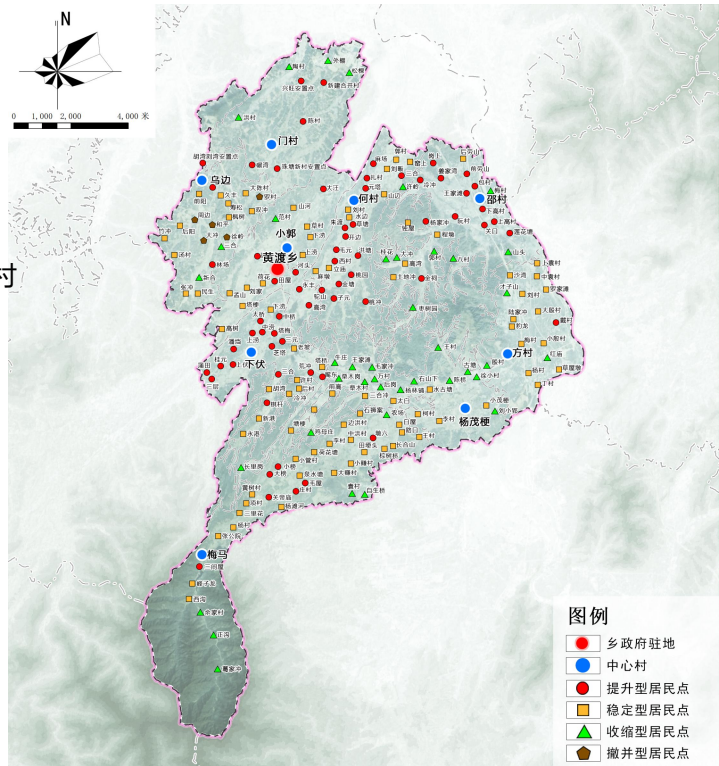
自然村分类

提升型：73个；

稳定型：88个；

收缩型：40个；

撤并型：5个。



镇村体系规划图

第三节 空间发展策略



“系统提升” 的生态策略

落实生态保护红线底线约束，加强山林生态修复、矿山生态修复以及水环境治理，全面提升生态环境质量。

01

02

“特色彰显” 的产业策略

充分整合乡域内的农业、文化、旅游资源，做强优势产业，培育新兴产业，优化产业结构，推动产业高质量发展。



“品质提升” 的风貌策略

依托山水资源本底，构建景观风貌格局；结合人文要素和生态要素进行分片区引导，提出风貌管控要求；划定生态景观廊道，依据廊道功能和类型分别提出管控要求。

03

2021-2035

黄渡

02

国土空间开发保护

Development and protection of national space

- 落实“三条控制线”
- 国土空间总体格局
- 国土空间规划分区
- 农业空间提质增效
- 生态空间保护修复
- 建设空间布局优化



第一节 落实“三条控制线”



优先划定

耕地和永久基本农田划定



科学划定

生态保护红线



合理划定

城镇开发边界

严格落实宣城市国土空间规划相关要求，在黄渡乡域范围内统筹落实耕地和永久基本农田保护红线、生态保护红线和城镇开发边界，明确“三线”空间坐标、范围界线和管控措施。永久基本农田保护红线分解统计各行政村所含面积，确保“数、线、图”一致，做到落地准确、边界清晰。

第二节 国土空间总体格局

□ “一核两轴，三区多点”的国土空间总体格局

以自然地理格局及现状产业发展为基础，结合适宜性分析，合理构建乡域整体空间结构，明确功能片区、轴带及重要节点，规划形成“一核、两轴、五片区”国土空间总体格局。

➤ 一核

乡镇综合服务核；

➤ 两轴

S104镇村发展轴、S341旅游联动轴；

➤ 三区

北部峰山生态观光区、中部农业工贸发展区、南部柏枧山康养度假区；

➤ 多点

各行政村形成的特色节点。



第三节 国土空间规划分区

围绕国土空间保护开发总体格局，结合空间资源分布现状，遵循全域全覆盖、不交叉、重叠的基本原则，在上位国土空间总体规划确定的规划分区基础上进行细化，划定二级分区。

01

农田保护区

按照永久基本农田保护的相关法律法规进行管理，区内从严管控非农建设占用永久基本农田，鼓励开展高标准农田建设和土地整治，提高永久基本农田质量。



02

生态保护区

严格执行法律法规关于生态红线保护的相关要求，规范管控对生态功能不造成破坏的有限人为活动，有序处理历史遗留问题，规范占用生态保护红线的用地审批，严格生态保护红线监管。



03

生态控制区

区内原则上严格限制各类开发建设行为及种植、养殖活动，不得擅自改变自然生态环境原有状态。在不破坏生态环境的前提下，可适度开展观光、旅游、科研、教育等活动。



04

城镇发展区

区内所有建设行为应按照国家详细规划进行精细化管理，在不突破国土空间总体规划建设用地规模和不违强制性内容的前提下，可根据经济社会发展需要，对城镇发展区内的规划建设用地布局进行优化与调整。

05

乡村发展区

应以促进农业和乡村特色产业发展、改善农民生产生活条件为导向，统筹协调村庄建设、农田和生态保护。鼓励开展农业特色产业配套设施建设和村庄建设整治。



06

矿产能源发展区

强化矿产资源节约与综合利用，开展矿山地质环境治理与矿区土地复垦，发展矿业领域循环经济。



第四节 农业空间提质增效

高标准农田

在永久基本农田保护区、永久基本农田储备区以及中低质量耕地的集中区域进行高标准农田建设工程，提升耕地质量。



农用地整理

开展低效园地、残次林地、废弃坑塘等农用地整理为耕地。确保耕地保有量、耕地和永久基本农田保护面积不减少、质量不降低。



宜耕后备资源开发

在不破坏生态环境的前提下，在耕地集中连片和耕地质量较高的区域，主要对其他草地进行宜耕后备土地资源开发，以补充耕地。



第五节 生态空间保护修复

主要生态修复类型：水环境治理+森林质量提升+矿山生态修复

坚持山水林田湖草
是一个生命共同体的理念
整体保护、系统修复、综合治理



水环境治理

加强黄渡乡境内华阳河、水阳江整治，通过河道清淤、驳岸处理、生境重构等整治措施，恢复水域生态环境。



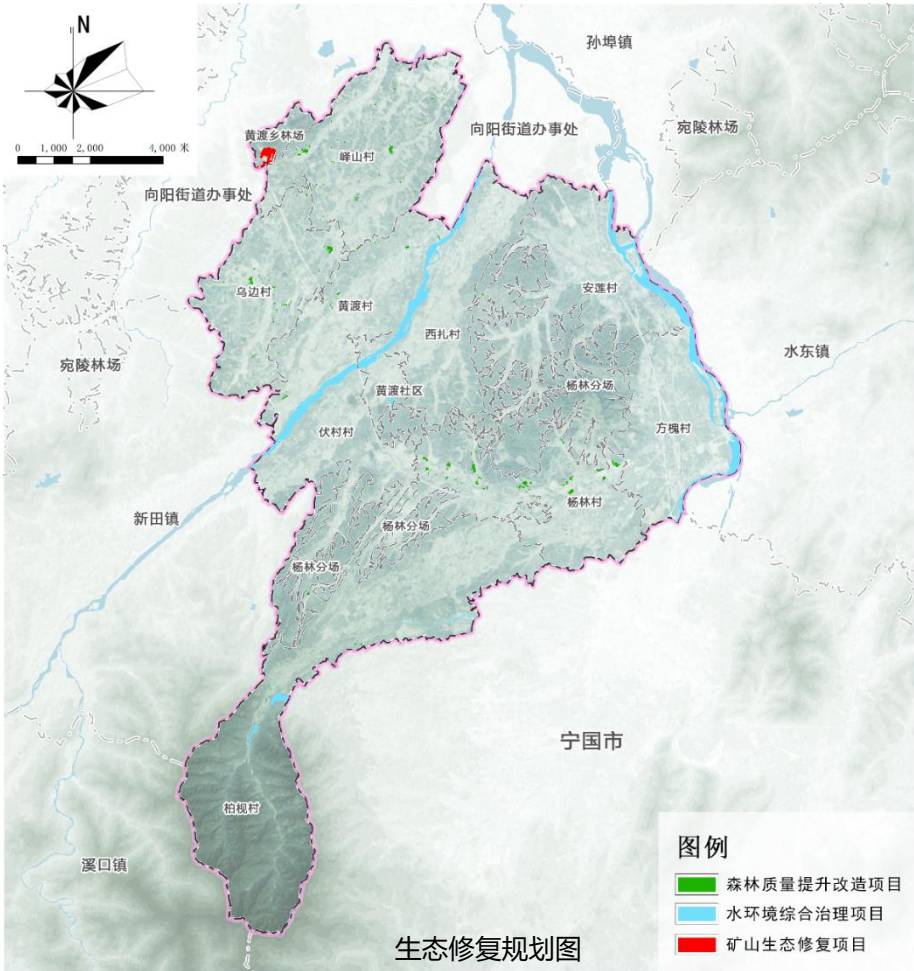
森林质量提升

在杨林村、乌边村、峰山村、黄渡村开展森林质量提升工程，开展枯死木清理除治，优化树种材种结构、提升森林生态效益、增强森林生态系统稳定性和碳汇能力。



矿山生态修复

拆除废弃设施及建筑边坡修整、危岩清理、场地平整、植被恢复、废石清运等。对有条件有项目意向的废弃采矿用地结合实际情况综合盘活利用，实现提质增效。

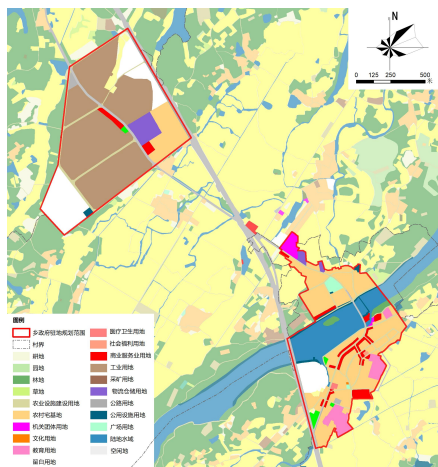
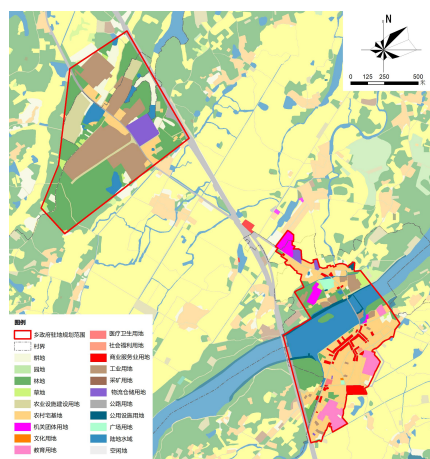


生态修复规划图

第六节 建设空间布局优化

存量用地挖掘：优化自然村村庄分类，梳理撤并型和收缩型村庄，重点对空心村、拆并自然村进行整治，充分挖掘存量用地指标。

增量空间保障：梳理乡域内产业发展、村庄建设、区域基础设施建设等增量用地需求，对重点建设项目给予保障。



2021-2035

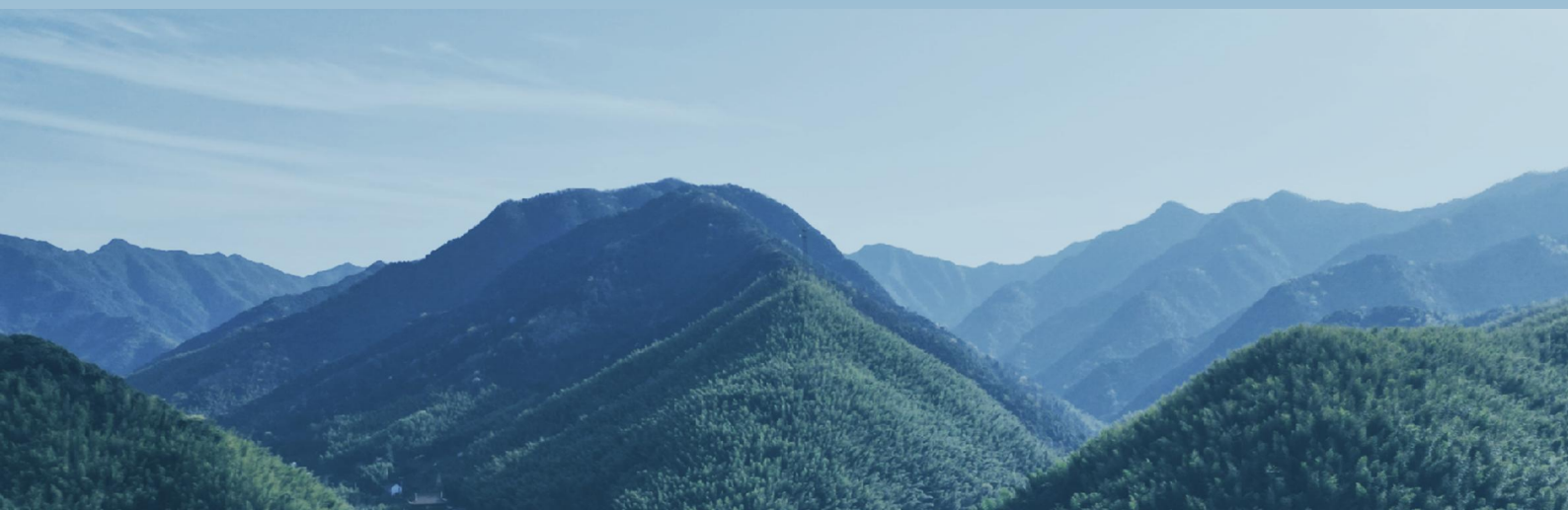
黄渡

03

国土空间支撑体系

National space support system

- 综合交通体系
- 公共服务设施体系
- 市政基础设施体系
- 安全与防灾减灾体系



第一节 综合交通体系

构建高效便捷的综合交通体系

对外交通

落实公路、铁路等重要交通规划，加强乡域道路系统与各类对外交通设施的连接。

高铁：宣绩高铁；

高速：宣桐高速、宁国至枞阳高速；

省道：S104、S341、S457；

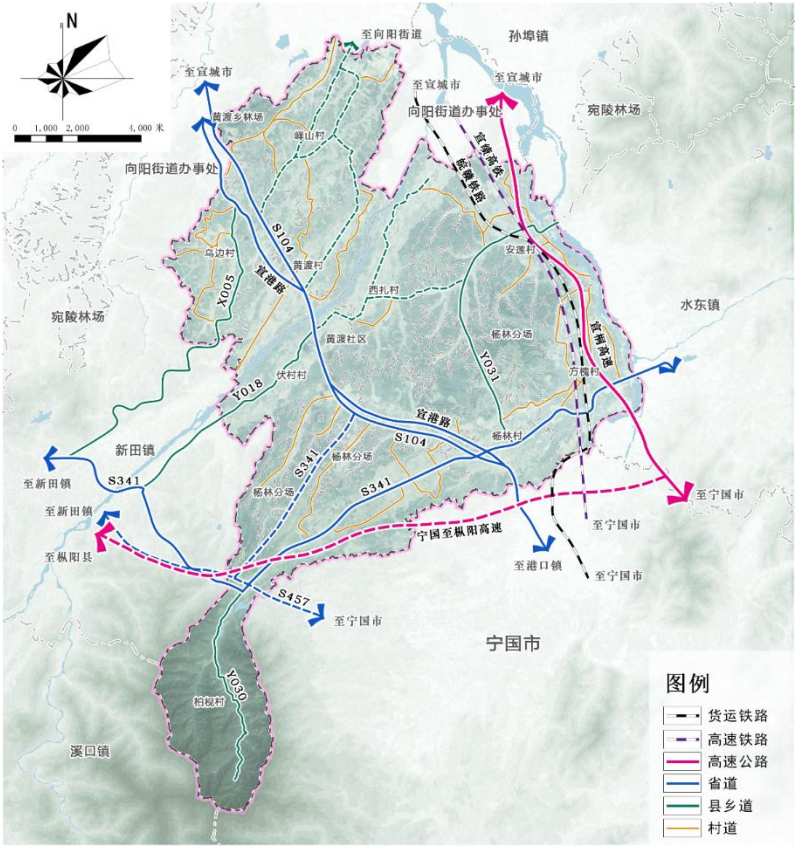
县道：X005。

对外交通

完善内部网络，加强各村及产业节点之间道路连通，形成以“两横四纵”乡道为骨架，其他农村道路为补充的乡域道路网。

规划S104-峰山村-向阳街道乡道，接入X502东段；拓宽黄渡村-峰山村-向阳街道段道路，完善北部道路网络，形成黄渡村、峰山村环线。

规划黄渡社区-西扎村、西扎村-Y031段乡道，完善中东部道路网络，形成黄渡社区-西扎村-安莲村-杨林村-柏视村环线。



乡域综合交通规划图

农村道路建设

加快建设“四好农村路”，实施道路黑化工程，至规划期末，农村道路达到“组与组硬化路百分百通达，村与村等级公路百分百通达”的“双百”目标。

第二节 公共服务设施体系

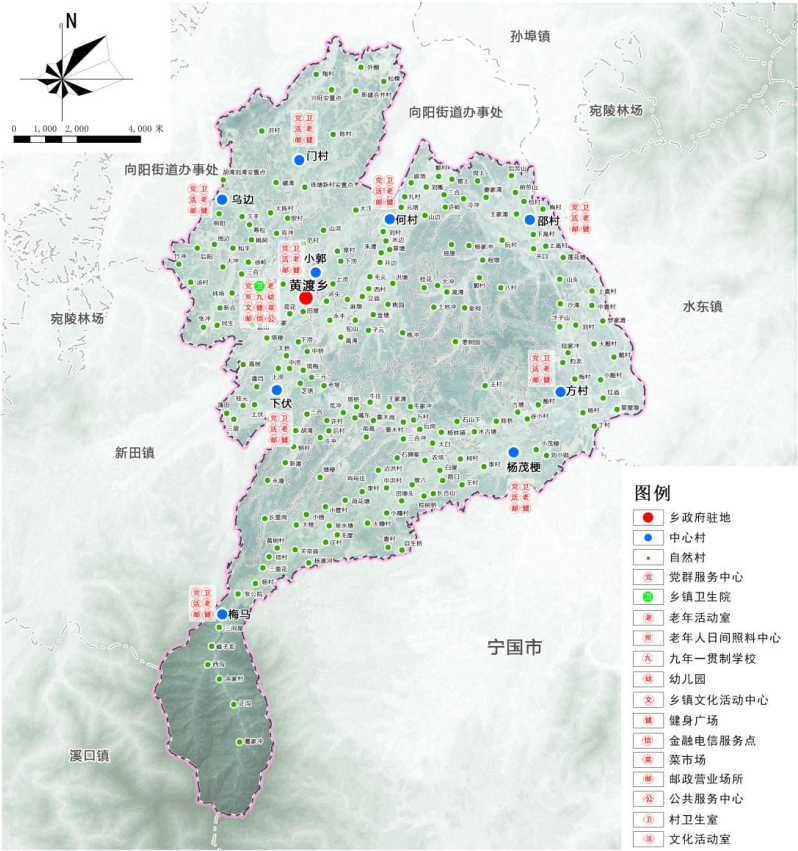
规划构建乡级和村级两级生活圈

□ 乡级生活圈

乡级生活圈服务范围为乡域，面向全体城乡居民，合理配置乡级公共服务设施，主要布置于乡政府驻地。主要配置乡镇卫生院、养老院、老年活动室、老年人日间照料中心，高中、初中、小学、幼儿园、乡镇文化活动中心、文化活动室、乡镇体育中心、室外综合健身场地、菜市场、邮政营业场所、社区公园等设施。

□ 村级生活圈

规划划定村级生活圈10个，为各行政村行政范围，配置公共服务设施如下所示。设施优先配置于中心村，自然村可按需配置健身广场、便民农家店、物流配送点等在地化服务设施。主要配置村卫生室、老年活动室、村级幸福院、老年人日间照料中心、村幼儿园、乡村小规模学校、文化活动室、农家书屋、红白喜事厅、特色民俗活动点、健身广场、便民农家店、金融电信服务点、党群服务中心、物流配送点等设施。



乡域公共服务设施体系规划图

第三节 市政基础设施体系

构建布局合理、功能完备、安全高效的基础设施网络

□ 给水工程规划

规划黄渡自来水厂以华阳河为主要供水水源，柏枧山自来水厂以马王沟水库和柏枧水库为主要供水水源。

保留黄渡自来水厂与柏枧山自来水厂，提升规模实现全乡域联网供水。规划区采用生产、生活、消防共用给水管网，同时为保证供水安全，给水管网沿主要街道呈环形布置，输水管线在沿途村庄预留给水接口，向周边村庄供水。至2035年，供水普及率达100%。

□ 污水工程规划

规划保留黄渡污水处理厂，并对黄渡污水处理厂进行扩容，提高污水处理能力，同时在北部组团新增一处污水处理厂。

村庄采用“集中+分散”的污水处理模式，中心村和有条件的自然村应逐步建立微动力污水处理装置。自然村和未建设集中式污水处理设施的村庄要逐步建立分散式污水处理设施。

乡政府驻地采用集中式污水处理模式，污水经管网接入黄渡污水处理厂。

□ 雨水工程规划

雨水尽量按重力流方式以最短距离就近排，乡政府驻地雨水管道沿规划道路敷设。



乡域给水工程规划图



乡域污水工程规划图

第三节 市政基础设施体系

构建布局合理、功能完备、安全高效的基础设施网络

□ 电力工程规划

保留现状35kV黄渡变，结合黄渡工业区块开发建设，合理安排适量增容。

□ 通信工程规划

保留现状乡政府驻地已有电信所及邮政局代办点，规划结合现状公共服务设施设置村级的邮政服务代办点；村庄要留有建设信报箱的用地位置。

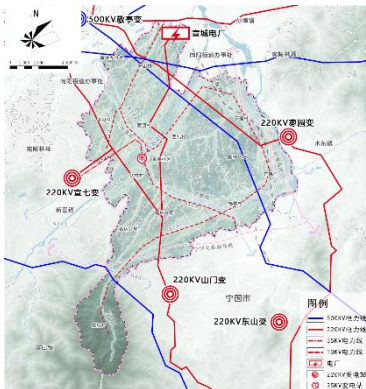
□ 燃气工程规划

规划新建供气站，便于液化天然气、压缩天然气的生产运行管理。

衔接上位宣城市国土空间总体规划，规划燃气高压管道从南门供气站出站向南敷设，并于现状35KV变压器北侧规划新建燃气调压站一座，并综合设置供气站，乡政府驻地天然气输配管网全覆盖，并向西扎村和伏村村辐射，规划配置中压输气管网，为A级0.4兆帕。至2035年，乡政府驻地范围天然气气化率达90%。液化石油气作为管输天然气的辅助备用气源，实现液化石油气农村区域全覆盖。

□ 环卫工程规划

规划保留乡政府驻地的现状1处垃圾中转站，在各个行政村布置垃圾收集点，全域垃圾从垃圾收集点收集至垃圾中转站后，集中运送至城区进行无害化处理。



乡域电力工程规划图



乡域通信工程规划图



乡域燃气工程规划图



乡域环卫工程规划图

第四节 安全与综合防灾体系

预防为主、多措并举，构建安全韧性的防灾减灾体系

□ 防洪规划

乡政府驻地采用20年一遇防洪标准，10年一遇的排涝标准。各乡村采用10年一遇的排涝标准，防洪标准结合乡村防护区的防护等级和防洪标准并结合当地实际情况综合制定。黄渡乡河流防洪除涝工程治理重点项目为华阳河、水阳江2条河流，采取河道整治、河势控制、河道清淤疏浚、堤防建设等综合治理方式。

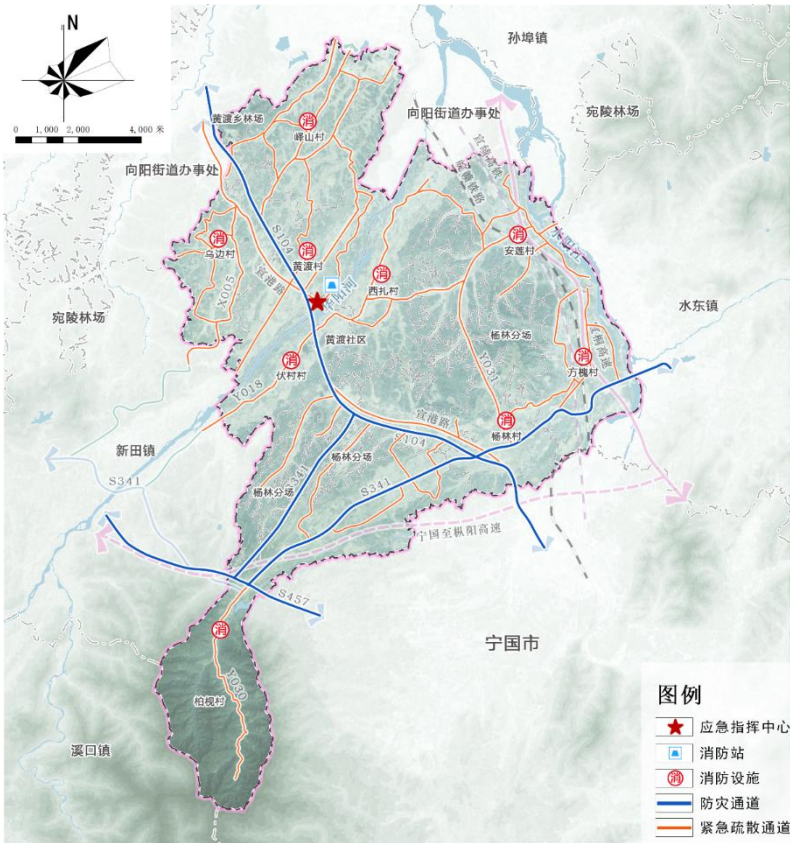
□ 抗震减灾规划

乡域地震基本烈度为6度，供电、供水、供气、通信、交通、医疗卫生、粮食等生命线工程抗震标准提高一个等级。

在乡政府驻地设抗震防灾应急指挥中心，并结合学校、广场、停车场等开敞空间设置避难场所，并设置导向指示牌。

□ 消防规划

于乡政府规划1处消防指挥中心，结合乡镇派出所综合设置专职消防队，加大各行政村消防基础设施配备，如消防泵、水枪、水带、灭火器等。



乡域安全与综合防灾规划图

2021-2035

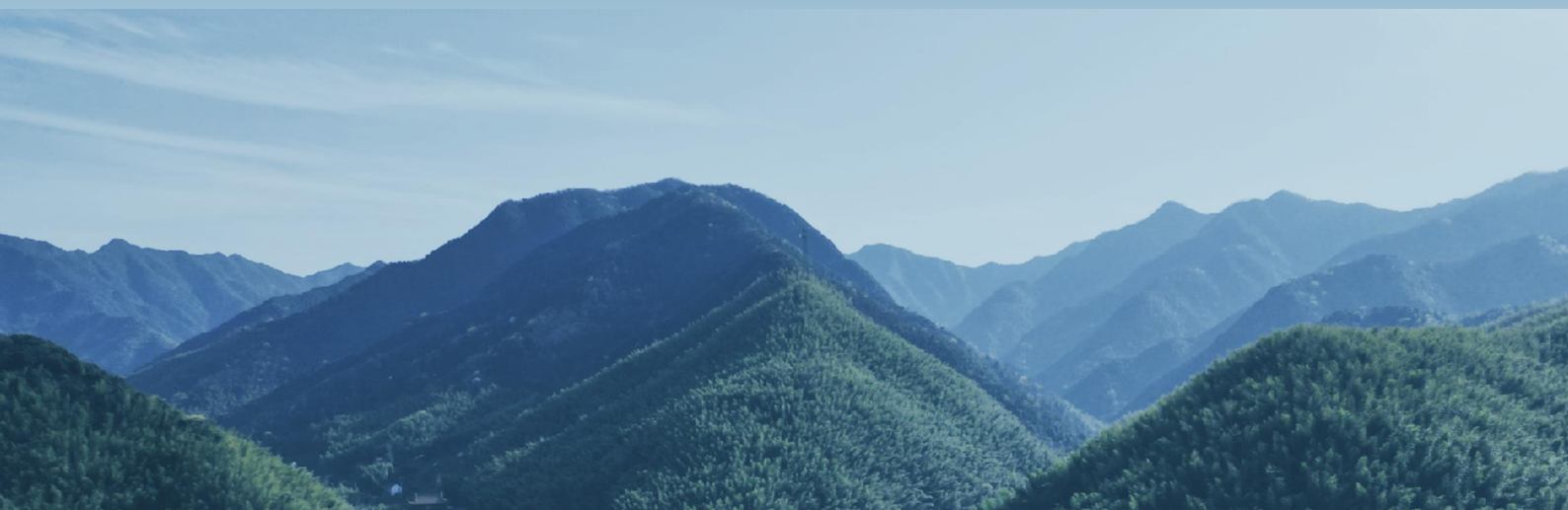
黄渡

04

乡政府驻地规划

Township government resident planning

- 空间布局和用地规划
- 公共空间与绿地系统规划
- 风貌引导



第一节 空间布局与用地规划

□ 空间结构

构建“一心一轴四区”空间结构

➤ 一心

依托学校、菜市场、卫生院等配套设施打造综合服务核心。

➤ 一轴

依托S104新线打造交通发展轴，联动片区发展。

➤ 四区

产业集聚片区：依托良好的交通条件打造以生产功能为主的产业集聚片区。

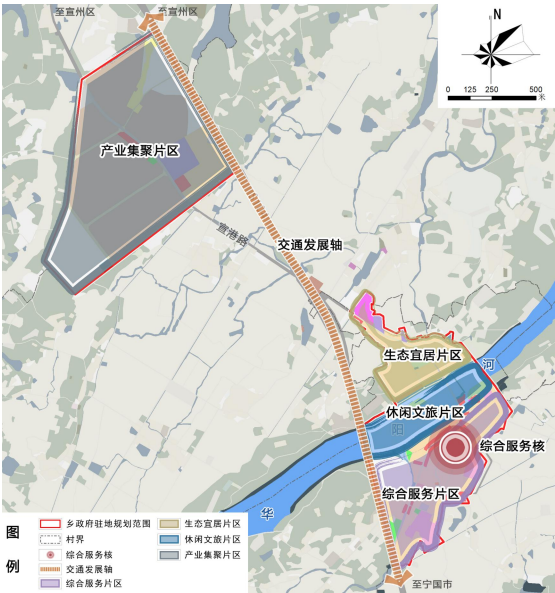
生态宜居片区：依托良好的生态环境打造低开发强度的生态宜居片区。

休闲文旅片区：塑造特色滨水风貌，完善商业配套，打造休闲文旅片区。

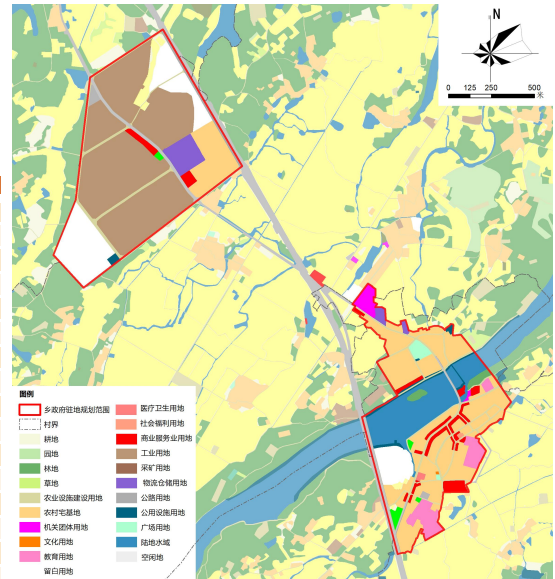
综合服务片区：聚集商业服务、行政服务、文化教育等服务功能的综合服务片区。

□ 用地规划

用地编号	用地类型		规划目标年	
			面积（公顷）	比重（%）
07	居住用地	城镇住宅用地	0.00	0.00%
		农村宅基地	37.32	23.79%
08	公共管理与公共服务用地		6.63	4.23%
09	商业服务用地		5.43	3.46%
10	工矿用地		49.31	31.43%
11	仓储用地		4.07	2.59%
12	交通运输用地		8.25	5.26%
13	公用设施用地		0.52	0.33%
14	绿地与开敞空间用地		1.96	1.25%
16	留白用地		18.92	12.06%
	203其他建设用地		0.00	0.00%
	城乡建设用地合计		132.41	84.40%
	公路用地		5.07	3.23%
	水工设施用地		1.39	0.89%
	非建设用地		18.01	11.48%
	总计		156.89	100.00%



乡政府驻地空间结构规划图



乡政府驻地用地布局规划图

第二节 公共空间与绿地系统规划

构建内涵丰富的游憩绿地与公园体系，打造舒适怡人的公共空间

□ 公园绿地体系规划

规划1处社区公园，位于S104与黄渡大道交口处，形成乡镇府驻地特色入口景观节点。

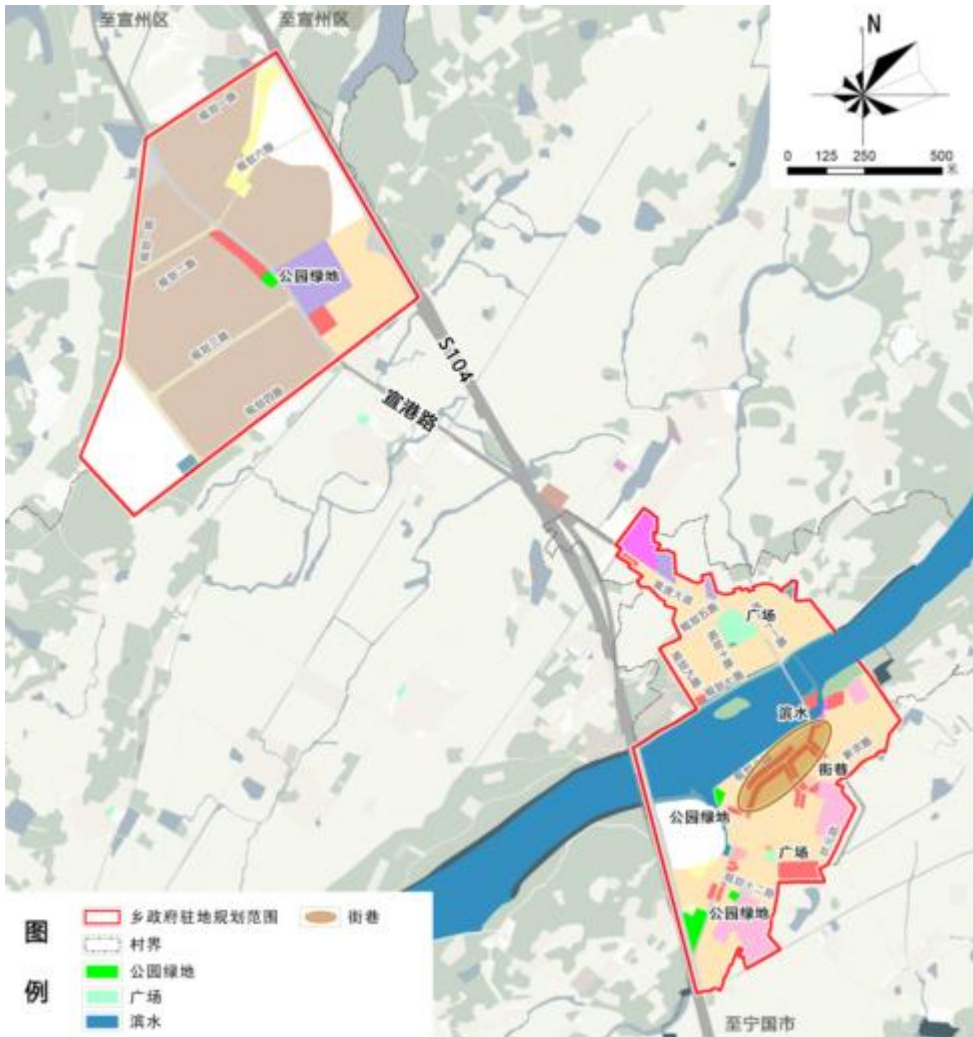
规划结合滨水空间、中学及古猿人遗址新增3处口袋公园，为居民提供游憩休闲的绿色开敞空间。

□ 公共空间规划

规划保留1处广场、扩建一处广场。扩建广场位于黄渡大道与规划五路交叉口西南侧；保留广场位于新农路与状元路交叉口西北侧。

对现状街巷进行立面整治及环境改善，突出特色；

加强对华阳河沿线滨水景观的打造，注重分段打造特色景观，沿水体周边有条件地段适当建设滨水栈道，完善绿道系统。



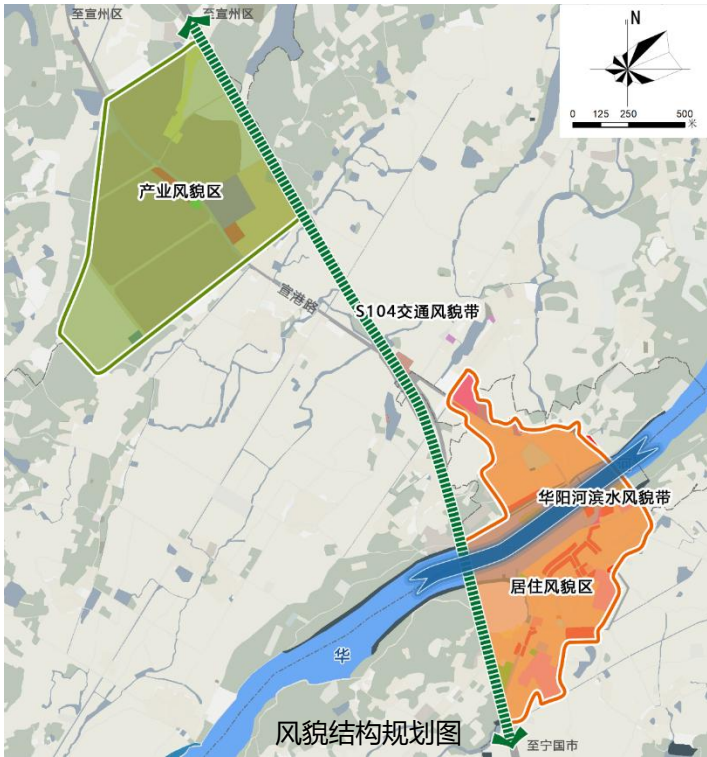
公共空间与绿地系统规划图

第三节 风貌引导

构建“两带两区”的风貌结构

风貌结构

两带	<div><ul style="list-style-type: none">S104交通风貌带华阳河滨水风貌带</div>
两区	<div><ul style="list-style-type: none">居住风貌区产业风貌区</div>



分区风貌引导

居住风貌区	建筑体量	居住建筑每户占地面积不得超过160平方米，建筑层数不超过3层，檐口高度不得超过10米。公共建筑层数不超过4层，建筑高度不超过15米。
	建筑风格	居住建筑应现代与传统相结合，凸显地域特色。公共建筑应融入本土元素和地方文化符号，建筑第五立面宜采用平坡结合的方式，组合变化。
	建筑材料及色彩	建筑外墙材料可选用亚光面砖，涂料，天然石材，木材等，慎用光面瓷砖和琉璃饰面，不使用大面积镜面反射玻璃。建筑色彩以清新、淡雅为基调，大面积的外墙采用白、灰等色彩，局部和细部可采用较为明快的色彩。
产业风貌区	建筑体量	建筑体量。工业建筑高度不高于24米，建筑层数不超过4层。
	建筑风格	建筑平面宜尽量方正，外立面宜采用简洁、明快的建筑风格。地块沿主要道路第一建筑界面的厂区办公建筑应公建化处理，体现现代建筑风格。
	建筑材料及色彩	突出产业特色，采用混凝土、金属材质等材料；新建的工业建筑采用灰色系和蓝色系等中明度、中艳度的色彩。

2021-2035

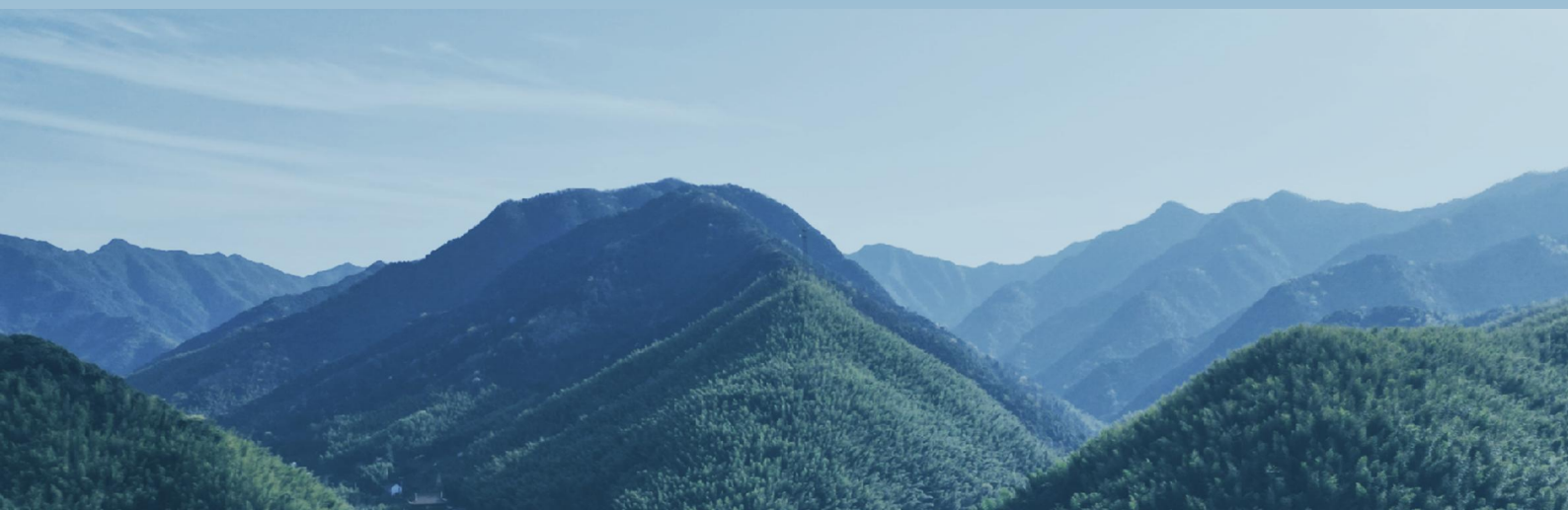
黄渡

05

规划实施保障

Planning implementation guarantee

- 实施保障
- 规划全生命周期管理



第一节 实施保障

规划法治

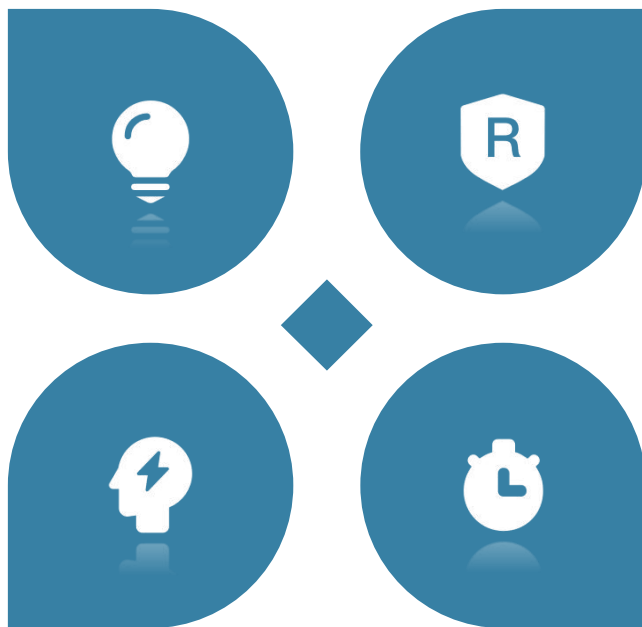
强化国土空间规划的权威性，及时深化总体规划成果，编制村庄规划，进一步落实和发挥好国土空间总体规划作为建设规划管理的法规性文件作用，使城乡建设发展有步骤、有选择的稳步推进。

公众参与

加强宣传规划，增强规划的透明度和公信力。

增强公众的规划意识，提高遵守、执行国土空间总体规划的自觉性。

设立监督机制，将公众参与引入规划编制、实施管理的各个层级和阶段。



政府主导、部门协调

建立多部门联动机制，强化国土空间总体规划与社会管理、城乡建设管理部门的协调。

加强政府对城镇发展宏观调控的作用，完善规划决策体制和制度，建立重大问题的政策研究机制和专家论证制度，同时提高公众参与的积极性。

明确各级政府及相关部门职责，规范城镇管理的制度、标准与审批程序。

数字技术

利用国土空间规划“一张图”实施监督系统或卫星遥感监测等手段，开展对国土空间总体规划刚性管控执行情况的实时监测、预警和定期评估。

第二节 规划全生命周期管理



构建多规合一信息平台：坚持党中央集中统一领导，按照“统一底图、统一标准、统一规划、统一平台”的要求，从规划编制、审查审批、批后监管等环节统筹配置资源，提升城市整体效能水平和管控水平。

建立多部门协作的实施管理机制：由镇政府牵头负责全镇多规合一工作组织领导及具体实施，将各部门工作统一到多规合一信息平台上。

指标流量动态投放，合理匹配资源：优化管控全域建设规模，建立指标调蓄池，合理调配资源。在结合近远期发展时序及项目建设需求，形成动态弹性调配，加强指标在空间上的有序释放和精准投放。

健全规划公开制度：健全规划民主决策、公众参与和社会监督机制，提高空间规划的科学性、合理性和可操作性。

加强对规划实施的督导和考核：建立国土空间规划实施监督机制，以多规合一为基础，完善规划监管，加强对规划实施情况的跟踪分析和督促检查。