

广德市四合乡防汛抗旱 应急预案



广德市四合乡人民政府

2024年3月

目 录

一 基本情况	1
1 乡情概况	3
二 组织指挥及职责	4
1 乡防汛抗旱指挥机构组成	6
2 指挥机构办公室组成及职责	7
3 工作组组成及职责	10
4 包保责任人及职责	11
三 预警与应急响应	12
1 监测预警	12
2 启动响应	14
3 防汛响应措施	15
4 抗旱响应措施	23
5 响应终止	23
四 应急保障	24
1 乡级应急队伍	24
2 防汛抢险救援物资和装备	24
五 宣传教育与培训演练	26
1 宣传教育	26
2 培训演练	26
六 附图和附表	27

一 基本情况

1 乡情概况

（1）自然地理

四合乡地处广德市南部，东南与浙江省安吉县交界，西南与宁国市接壤。下辖1个社区和5个行政村，183个村民组。总人口2.2万人，其中常住人口1.6万。全乡总面积109km²，其中耕地总面积13.85km²，林地面积87.59km²。四合乡地貌为天目山余脉山地，四面环山，海拔最高点马鞍山863.3米，最低点为徐村平地80.32米，地势南高北低，相对高差大，河道坡降陡，汇流历时短。全乡属亚热带季风性湿润气候，正常年份雨量充沛，多年平均降水1760mm，但年际分配不均，易发生洪旱灾害。

（2）河流水系

四合乡境内溪流主要分为汭河东河与西河另有水塘、太平、宏霞三条小支河，全乡无外来水系，蓄水工程主要有接龙桥小(一)型水库，梓冲和西洋沟两座小(二)型水库。我乡防汛期天气主要受梅雨期及东南沿海台风影响为主。由于距东部沿海（距杭州湾仅130公里）较近，每年夏秋台风登陆，均能影响到我乡，其中以杭州湾登陆台风对我乡影响最大，每当台风来临，一并带来大量降水，防汛形势更加严峻，易形成山洪灾害。

（3）历史灾害

2007年至今（2012年海葵、2016年6.20、2019年8.10利奇马）我乡受台风及山洪肆虐，堤坝、道路、桥涵、良田水毁严重，部分村民房屋进水倒塌，农作物受洪水淹没、砂石掩埋导致减产，损失近亿元。

（4）防洪工程

接龙桥水库位于长江流域纳河支流,水库工程位于广德县四合乡焦村村境内，于1978年12月竣工验收并交付使用。水库上游控制流域面积7.5km²，水库大坝为均质土坝，最大坝高23.2m，最大坝长210m，坝顶高程162.7m，顶宽4m。设计总库容291.7万m³，兴利库容229.0万m³，死库容3.44万m³，是一座以防洪、灌溉为主，兼顾养殖等综合性利用的小(一)型水库。防洪标准按50年一遇洪水设计，500年一遇洪水校核。水库正常蓄水位157.8m，设计洪水位45.51m，校核洪水位159.62m，溢洪道为开敞式宽顶堰，进口底高程157.8m，底宽34.0m，最大下泄流量为223.0m³/s。放水涵位于大坝左侧，进口底高程为143.0m，断面尺寸为1.5m×1.85m，放水流量为1.85m³/s。

西洋沟水库建于1965年，位于纳河支流上，坝址坐落于广德市四合乡宏霞村，集水面积0.45平方公里，总库容11.70万立方米。水库20年一遇设计洪水位136.87米，200年一遇校核洪水137.38米，汛限水位134.90米，正常蓄水位135.90米。枢纽工程由大坝、溢洪道、放水涵等组成。大坝为心墙坝，坝顶高程137.6米，最大坝高15.6米，坝长45米；溢洪道为开敞式实用堰，堰顶高程135.9米，堰顶宽2.5米，最大泄量14.97

立方米每秒。放水涵为 $\Phi 40$ ，进口底高程129.50米。水库由四合乡人民政府管理。建有水位自动测报站。水库有一条进库防汛道路，通信信号正常。

梓冲水库建于1980年8月，位于桐汭河支流上，坝址坐落于广德市四合乡水塘村，集水面积12.6平方公里，总库容41.6万立方米。水库20年一遇设计洪水位229.36米，200年一遇校核洪水位229.95米，汛限水位227米，正常蓄水位228.21米，实测最高水位229.4米。枢纽工程由大坝、溢洪道、放水涵和冲刷孔等组成。大坝为5连拱石拱坝，单跨度12.6米，净跨度9.6米。坝顶高程229.71米，最大坝高12米，坝长87米；溢洪道为宽顶堰式自由溢洪，堰顶高程228.21米，堰顶宽50.9米，最大泄量204.30立方米每秒。放水涵为60*60钢筋砼有压涵洞，进口底高程220.21米，最大下泄放水流量0.4立方每秒，冲刷孔布置在5号拱的中部，高程218.41米。水库由四合乡人民政府管理。水库建有水位、雨量自动测报站。水库有一条进库防汛道路，通信信号及供电正常。

（5）水库溃坝影响区

四合乡境内有小型水库3座，当水库溃坝时，有3座水库会对本乡下游村民组产生影响。

二 组织指挥及职责

1 乡防汛抗旱指挥机构组成

(1) 乡防汛抗旱指挥部及职责

四合乡成立防汛抗旱指挥部（以下简称乡防指），负责全乡防汛抗旱工作。主要职责是：

- 1) 负责对全乡防汛抗旱工作的重大事项进行研究和部署；
- 2) 负责组织协调抢险救灾工作；
- 3) 负责指导抢险救灾，安置疏散灾民,设置避难场所，做好安置点食宿物品的保供工作；
- 4) 负责发布预警、灾情信息，组织查灾、核灾，向上级报告灾情，接收、调拨救灾物品，保障灾民的基本生活。

(2) 乡防汛抗旱指挥部

政 委： 周 锋

指挥长： 宋 杰

副指挥长： 姚 磊 巫有全 秦 天

成 员： 吴靖飞 盛新培 程先锋 卢永元 赵 杰

邹晓彤 许 瑞 李德远 胡潇潇 詹 丽

闵顺康 鲍远国 毕翼伟 何利勇 徐 潇

李 进 谢 忠 黄 盼 许 梦 武义梅

汪有军 李 鑫 李新水 李国勇 张 琰

卢丛亮 葛 星 袁 媛 濮阳锡涛

指挥部下设办公室，姚磊同志任办公室主任，办公地点设在水利站，值班电话6070201。

（3）乡防指成员单位职责

水利站：负责重点库区和拦河坝、河堤安全，关注天气变化情况，监视台风的生成、发展、登陆和消失全过程以及预警与信息发布，监测雨量、流量，分析、预测可能出现的险情，做好汛期救灾物资的储备工作和预案工作。

自然资源和规划所：负责地质灾害隐患点和重点切坡建房户的监测及人员转移工作。

城管中队：负责全乡户外危险广告牌和悬挂物等清理防台工作；乡村集镇的秩序维护工作，清理环乡道路路障，确保行人、车辆畅通。

市场监管所：加强灾害天气期间食品安全检查、锅炉器材安全排查工作；对物价、物资进行监管，确保市场供应平稳有序。

应急（环安）办：负责查灾、核灾、报灾工作，积极向上争取救灾款、物，制定分配方案，做好救灾款的使用、发放；督促指导各类企业开展防汛、防台风安全检查，加强隐患整改，适时下达停产、停工通知。指导企业积极开展灾后生产自救工作。同时加大对污染物的监测，防止次生灾害发生。

农业站：负责全乡水田、农作物受损核灾、报灾工作。指导企业开展灾后生产自救。

农路站：负责乡村公路安全隐患排查工作，对有安全隐患路段、桥梁、涵洞及过水路面设立安全标识，加强对道路两侧行道树防台巡查。

民政站：负责做好灾民吃、穿、住等生活困难的救济工作；组织救灾捐赠工作，做好赈灾款物的接收、使用、管理工作。

党政办、财政所：负责车辆调度，积极筹集救灾款、物，保障抢险、救灾经费支出。

派出所：负责做好受灾群众的疏散转移工作，参加抢险和排除重大险情；组织救灾运输工具，保障交通畅通，必要时实行交通管制；打击各种违法犯罪活动，保障人民生命财产安全，维护社会治安稳定。

武装部：组织基干民兵应急小分队，参加抢险和排除重大险情。协助派出所做好受灾群众的疏散转移工作。

村镇站：负责危房统计和上报工作，做好灾后房屋重建和争取危房改造项目。加强市政公用设施和高空建筑设施等防台风巡查工作。

供电所、通讯部门：组建通信保障队伍，及时抢修和排除故障，保障全乡电力、通讯畅通。做好铁塔、电线杆等高空设施的防台风避险工作。

经发站：指导企业开展生产自救，统计并上报企业受灾情况，督促灾害天气的防范工作。

文旅站：负责各旅游景点及在建旅游项目的巡查和防御指导工作以及景区人员疏导和设施安全的督查。

卫计站、卫生院：负责医药卫生、防疫、治病工作。及时派遣医疗小分队，做好灾区的疫情监测和防疫治疗，防止传染病的流行，开展卫生知识宣传，提高灾民自我保健意识。

宣传室：负责做好救灾宣传报道工作。收集、报道救灾图像、资料，宣传救灾抢险中的先进事迹。

联系点包村干部：要树立防大灾、抗大灾意识，坚持汛期 24 小时值班制度，参加各项紧急救助，指导各村（社区）防灾、抗灾工作。

2 乡指挥机构办公室组成及职责

四合乡防汛抗旱指挥部下设办公室（以下简称乡防办），主要负责防汛抗旱指挥部日常工作，办公室设在应急办，由分管安全负责人任办公室主任。具体职责为：

（1）收集气象预警、雨情、水情、灾情信息，做好信息收集报送工作，统筹做好风险隐患排查及排危除险，并及时向乡指挥部汇报；

（2）及时将上级防指指示向指挥部汇报，做到上传下达；

（3）收集整理各种资料，为抢险救灾提供科学决策依据；

（4）负责统筹、协调和督促指导各村（社区）、各单位的防汛抗旱抢险工作；

（5）贯彻落实指挥部安排的其它工作。

3 工作组组成及职责

当乡防指启动响应，成立信息预警组、巡查防守组、工程抢险救援组、转移安置组、生活保障组，分工负责具体应急处置工作。

信息预警组由水利站工作人员组成，负责关注辖区内水雨信息。负责对市防指、气象、水文等部门各种信息的收集、整理分析，并发布相关预警，接收掌握暴雨洪水预报、降雨、泥石流、滑坡、管涌、渗漏、水利工程险情等信息。

巡查防守组由巡堤查险队伍成员组成，负责河堤、水库、地质灾害点巡逻查险和排除险情。

工程抢险救援组由水利、农路、电力、通讯等部门成员组成，负责组织抢修损坏的公路、河道、通信、电力、供水等设施使之恢复正常。并负责抢险技术指导。

转移安置组由包保各行政村乡级责任人和社会事务办部门成员组成，负责组织督促各村落实责任制，将地质灾害隐患点和山洪威胁区内所有农户按预定路线转移至安置点，对应分级响应，落实梯次转移，做到应转尽转，同时做好安置点生活保障。

生活保障组由农路站、派出所、卫生院部门成员组成负责安置点医疗保障、卫生防疫工作。维护灾区社会治安和交通秩序，保障群众基本生活。

4 包保责任人及职责

(1) 包保行政村(居委会)的乡级防汛责任人及职责

各村防汛指挥所由所在联系村的党建指导员任第一指挥长、村书记任指挥长。第一指挥长为包保行政村的乡级防汛责任人，主要职责为上传下达乡指挥部相关工作部署，负责牵头包保村人员转移安置方面各项工作，保障预警信息及时传达、抢险队员及时到位，生产生活得到保障。各包保行政村乡级防汛责任人名单详见附表2-1。（如有人员变动，根据其对应职位相应调整）

(2) 水库、堤防防汛责任人及职责

水库、堤防实行行政责任人（负责水库防汛安全组织领导）、技术责任人（为水库防汛管理提供技术指导）、巡查责任人（负责大坝巡视检查，及时报告工程险情）责任制。

(3) 危险区人员转移网格包保责任人及职责

村级防汛抗旱责任人由村委会主要负责人员担任，主要职责为，全面负责辖区内山洪灾害防御指挥协调工作、负责传达上级命令、通知、发布预警。

山洪灾害危险区实行网格包保制。村级包保责任人由所在村委会相关人员担任。具体负责了解网格内住户和人员情况，熟悉当地地形、地貌，在汛期应保持24小时通讯畅通。负责及时接收上级的预警和相关防灾部署，将相关预警信息传递给责任区网格内所有居民；负责本网格内所有居民的防御山洪灾害转移工作，并配合所在行政村（社区）完成转移人员安置等相关工作。

（1）纳河西（徐村裴家店段）沿河边住户就近向村庄东面住户转移安置。

乡负责人：邓卫华，村（社区）负责人：熊朝江。

（2）纳河西（徐村何村段）沿河住户就近向村庄东面住户转移。

乡负责人：吴靖飞，村（社区）负责人：刘盛翔。

（3）纳河西（焦村郭村段）沿河住户向村庄东面转移安置。

乡负责人：姚磊，村（社区）负责人：匡义满。

（4）纳河东（宏霞崇法寺段）沿河住户向村庄东面转移安置。

乡负责人：巫有全，村（社区）负责人：吴圆。

（5）纳河东（耿村大坝段）沿河住户向村部转移安置。

乡负责人：秦天，村（社区）负责人：梁仁丽。

（6）接龙桥水库下游村民组分别向沿河两岸高地及上游南冲组转移。

乡负责人：宋杰，村（社区）负责人：匡义满。

（7）梓冲水库下游村民组分别向村部，及大桥组安全地带转移。

乡负责人：姚磊，村（社区）负责人：胡敏。

（8）西洋沟水库下游村民组向小刘村和汪家岭组等安全地带转移。

乡负责人：姚磊，村（社区）负责人：吴圆。

（9）狮子头坝安排专人看护，当坝面过水时，禁止车辆及人员通行。

乡负责人：何利勇，村（社区）负责人：刘盛翔。

（10）徐村社区何村桥。当洪峰来临时禁止桥上有围观群众，及时设置提醒标识，保障安全通行。

乡负责人：罗洲，村（社区）负责人：戈移山。

（11）耿村村大坝桥（过水路面）。当洪峰来临时禁止桥上有围观群众，及时设置提醒标识，保障安全通行。

乡负责人：谢忠，村（社区）负责人：陈超。

（12）耿村村鱼塘坝安排专人看护，当坝面过水时，禁止车辆及人员通行。

乡负责人：李进，村（社区）负责人：陈超。

（13）焦村村张建飞门口桥。当洪峰来临时禁止桥上有围观群众，及时设置提醒标识，保障安全通行。

乡负责人：李新水，村（社区）负责人：丁祖伍。

（14）宏霞村崇法寺桥当洪峰来临时禁止桥上有围观群众，设置提醒标识，保障安全通行。

乡负责人：汪家峰，村（社区）负责人：王俊。

（15）府前桥。当洪峰来临时禁止桥上有围观群众，及时设置提醒标识，保障安全通行。

乡负责人：张琰，村（社区）负责人：刘宗陆。

（16）刘村老桥。当洪峰来临时禁止桥上有围观群众，及时设置提醒标识，保障安全通行。

乡负责人：闵顺康，村（社区）负责人：王帆。

（17）全乡所有地质灾害点切坡建房及危房户人员转移由乡包点负责人配合村干部逐一进行转移安置。

三 预警与应急响应

1 监测预警

乡防办通过工作群、基层防汛预警平台、安徽水信息等平台接收查看境内水雨信息，并按照上级指令和现场情况，实现群策群防、实时预警

水利站负责接收水情、雨情、旱情等预警信息，自然资源和规划所负责接收地质灾害预警信息，相关信息报乡防办。

四合乡山洪灾害危险区人员转移临界雨量表

警报等级	预警雨量(mm)			气象预警
	1小时	3小时	24小时	
准备转移	45~60	60~100	100~150	橙色（准备转移）
立即转移	≥60	≥100	≥150	红色（立即转移）

水库水位雨量通过省水信息平台和水库巡查责任人及时向乡防指报告。四合乡具体水位预警值见下表。

四合乡水位预警值

水库名称	接龙桥水库水位（m）	梓冲水库水位（m）	西洋沟水库水位（m）
准备转移	158.3	229.1	136.4
立即转移	159.08	229.36	136.87

预警发布

乡防办及时接收掌握气象、水利、自规、应急等部门对天气趋势的预报和实时降水量、水情等信息，经乡防指会商研判后，通过电话、短信、微信、应急广播等方式发布预警信息，按照乡、村（组）、户的次序逐级将预警信息传递到人。如遇紧急情况，乡防指直接向村（组）及包保责任人发布预警；巡查（包保）人员直接报告乡防指，在最短时间内完成预警工作。

预警预报与转移命令由乡防汛抗旱指挥部政委周锋发布。

每当全乡发生强降雨和台风来临，或接到上级通知可能发生山洪灾害时，乡防汛抗旱指挥部立即进入临战状态，加强巡查，实时监测辖区内降雨、水位、泥石流和滑坡等水情、雨情、风情和工情信息。并通过各村预警平台广播、电话、短信、锣鼓号等方式，及时通知危险区域的各村民组、人员及住户做好转移前各项准备，领导小组成员 24 小时待命并保持手机通畅。

乡村两级抢险队伍必须立即集合进入临战状态，确保险情出现时能第一时间到达现场进行抢险救援。预警平台及时广播通知危险企业停工、疏散人员，学校放学停课。

预警等级

根据降雨和台风威胁和严重程度，预警等级分Ⅳ、Ⅲ、Ⅱ、Ⅰ四级标准，预警信号颜色依次为：蓝色、黄色、橙色、红色，分别代表一般、较重、严重和特别严重。

Ⅳ级（蓝色）预警 台风：24小时内可能受热带低压影响，平均风力可达6级以上，或阵风7级以上；或者已经受热带低压影响，平均风力为6—7级，或阵风7—8级并可能持续。**暴雨：**12小时内降雨量将达50毫米以上，或者已达50毫米以上且降雨可能持续。

Ⅲ级（黄色）预警 台风：24小时内可能受热带风暴影响，平均风力可达8级以上，或阵风9级以上；或者已经受热带风暴影响，平均风力为8—9级，或阵风9—10级并可能持续。**暴雨：**6小时内降雨量将达50毫米以上，或者已达50毫米以上且降雨可能持续。

Ⅱ级（橙色）预警 台风：12小时内可能受强热带风暴影响，平均风力可达10级以上，或阵风11级以上；或者已经受强热带风暴影响，平均风力为10—11级，或阵风11—12级并可能持续。**暴雨：**3小时内降雨量将达50毫米以上，或者已达50毫米以上且降雨可能持续。

Ⅰ级（红色）预警 台风：6小时内可能或者已经受台风影响，平均风力可达12级以上，或者已达12级以上并可

能持续。**暴雨**: 3 小时内降雨量将达 100 毫米以上, 或者已达 100 毫米以上且降雨可能持续。

2 启动响应

根据市防指启动防汛（抗旱）应急响应的命令，结合本乡雨水情、工情、汛情、旱情实际，及时会商研判，启动应急响应。

响应期间的工作要求

（1）会商部署

乡防指组织防汛抗旱会商，通报全乡雨情、水情、汛情、工情、险情、灾情、旱情相关情况，分析预测可能出现的情况，安排部署全乡防汛抢险救灾工作，并向市防指报告会商意见。

（2）包保责任人履职

响应启动后，各包保责任人要立即到岗到位，实时关注雨情、水情等监测预警信息，及时通知包保区域做好转移避险各项准备，立即投入抗洪救灾相关工作。

（3）值班值守

汛期，实行24小时值班值守和领导带班制度，确保通讯畅通，接收或发现相关监测预警信息时及时报告乡防办。

（4）信息报送

防汛抗旱信息实行归口管理，逐级上报。防汛抗旱信息的报送应及时、准确、全面，重要信息一事一报，重大险情（溃堤破圩）、人员伤亡等信息必须第一时间上报。

（5）抢险救援队伍备勤

各抢险救援队伍随时待命，确保抢险设备运行正常、物资到位，在接到乡防指指令后，抢险人员确保电话24小时畅通，立即投入抢险救援工作。

（6）物资设备预置

乡防指做好防汛抗旱物资储备工作，按要求备足砂石料、木桩、麻袋、救生衣、发电机、抽水泵等设施设备，砂石料存放在各防守堤防、水库附近，其余物资皆储存在各村村委会。

（7）转移安置

转移安置遵循安全、就近原则，采取投亲靠友或集中安置方式转移受威胁的群众，集中安置按照拟定路线转移群众至安置点。人员转移路线图详见附图4。

3 防汛响应措施

根据相关法律法规和文件，按洪涝和台风严重程度和范围，将应急响应行动分为四级。IV级（一般）、III级（较大）、II级（重大）和I级（特别重大）四级。每级响应行动包含低级别应急响应的所有内容。

（一）遇20年一遇（24小时降雨量为210mm）标准洪水和IV级蓝色台风预警时，由广德市防汛抗旱指挥部副指挥长主持会商启动IV级应急响应。

（1）我乡按分级负责及行政首长负责制，组织人力、物力分赴各小型水库及防洪重点工程，提前开闸放水，将水

库水位控制在汛限水位以下，严格按广德市级防洪抗旱指挥部下达的运行调度计划及已制定的抗洪抢险预案，做好各项抗洪抢险准备。密切注视天气变化、台风风暴潮动向，做好预测预报，及时将台风风暴潮信息和防范措施向社会发布。

（2）各村（社区）要严格按乡防洪抗旱指挥部下达的物资储备计划，备足防汛抢险物资，确立险情应急抢险措施，各抢险队伍进入抢险准备状态。一旦发生险情立即组织抢险，确保水库大坝安全。

（3）各类当家塘坝及其他险工要段所在村（社区）派专门抢险队伍或专人进行防守。

（4）各村（社区）及相关部门对地质灾害点、危险房屋、切坡建房户、临崖临河侧等危险区域内人员进行排查，建立台账，做好居民疏散转移。

总体目标：1. 各类水库及重点当家塘坝不出问题；2. 重要堤防不出较大险情，或不造成较大损失；3. 确保全乡不发生人身伤亡事故。

（二）遇 50 年一遇（24 小时降雨量为 263 mm）标准洪水和Ⅲ级黄色台风预警时，由广德市防洪抗旱指挥部常务副指挥长主持会商启动Ⅲ级应急响应，宣布全市进行紧急状态。

我乡运用一切手段实行全乡总动员，做出相应工作部署。

(1) 监视台风的发展变化，做好预测预报，并在公共场所、新闻媒体定期播报预警信息及防范措施。

(2) 各抢险队伍集结待命，进入应急状态，物资储备做好随时调运准备。

(3) 停止各类露天集体活动和室内大型集会，提醒群众减少外出，户外远离广告牌匾，高层住户关好门窗等。

(4) 检查和落实高空设施、建筑工地、简易工棚、危险房屋、低洼易涝地带等防范工作。

(5) 做好山洪灾害和泥石流监测预警。

(6) 教育部门视情况做出是否停课的决定。

(7) 保障道路运输的安全防范，并准备随时进行抢险救灾，必要时关闭或调整公交汽车营运班次。

(8) 各成员单位、各有关部门启动行业应急预案，做好相关工作。

(9) 各类水库根据预报，提前开闸放水。严格执行广德市防洪抗旱指挥部下达的调度方案及各项指令。乡（村）包库行政负责人动员人力、物力进驻水库，加强观测，密切防守。各类水库大坝安装照明设施，确保通讯、交通畅通，实施 24 小时堤坝巡逻查险。水利技术人员加强技术指导，确保水库安全。有度汛隐患和问题的水库动员下游居民做好疏散和转移准备，确保不出现人员伤亡事故。

(10) 各类当家塘坝，特别是重点塘坝有专人防守，加强观测，落实抢险队伍，并做好下游居民疏散转移工作，确保生命财产安全。

(11) 河流沿岸各村、各工矿企业动员一切力量，对可能威胁到集镇、村庄及交通干线、工矿企业的堤防进行防守。

(12) 各村（社区）及相关部门对地质灾害点、危险房屋、切坡建房户、临崖临河侧等危险区域内人员进行安全转移。

总体目标：1. 确保全乡小型水库安全度汛；2. 力争集镇不遭受严重的财产损失；3. 确保全乡不发生人员伤亡事故。

（三）遇 100 年一遇（24 小时降雨量为 304 mm）及其以上超标准洪水和Ⅱ级橙色台风预警以上时，由广德市防洪抗旱指挥部指挥长分阶段分别启动Ⅱ级和Ⅰ级应急响应，宣布全市进入非常状态。我乡动用一切通讯、宣传、交通工具，实施全乡总动员，组织一切人力、物力、财力，投入防台、抗洪、抢险、救灾，全乡所有水库和当家塘坝下游、险工要段保护范围、低洼地段、临崖临河侧等危险区域内，以及地质灾害点、危险房屋和切坡建房户等人员进行安全转移。

(1) 乡防指根据需要随时向社会发布雨情、水情、风情、灾情信息，以及抗灾抢险措施。幼儿园及中小学校停课，各企事业单位视情况停产停工。各成员单位、各有关部门启动行业应急预案，做好相关工作。

（2）保证接龙桥小（一）型水库不发生重大险情。若发生险情，现场指挥人员及技术人员根据形势和条件，采取切实有效措施，力保水库大坝不发生重大安全事故。

（3）力保无度汛隐患的水库和当家塘坝安全度汛。出现问题的水库，现场行政领导和技术人员动员一切可动员的力量，采取一切可采取的措施，避免溃坝事故发生。

（4）河道沿岸村（社区）、村民组服从统一指挥，实行人员、物资统一调用，力保集镇、较大居民点、学校、厂矿企业及道路等重要设施防洪安全，重要堤防不发生溃堤，或在发生溃堤时尽量减少洪涝灾害损失。

（5）遇100年一遇标准洪水时，部分乡、村道路可能出现交通中断，全乡分村组织抢险救灾，届时，全乡实行统一指挥，分村防守，各村成立临时防洪抢险指挥部，果断处理防洪抢险和救灾工作，在全乡实行人员、物资、设备统一调度，利用一切可利用的交通设备，确保人员、物资及时到位，奋力投入抗洪抢险救灾。

总体目标为：1. 确保水库不出现重大安全责任事故；2. 力保道路不遭受严重毁损；3. 全乡不发生人员伤亡事故；4. 将全乡涝洪、台风灾害损失降至最低限度。

（1）水库巡查防守

各水库落实行政责任人、技术责任人、巡查责任人（简称“三个责任人”）责任制，负责水库防汛巡查、设备维护、值班值守、汛情报送工作。严格执行市防指下达的水库防汛控制运行计划，做好水库汛期调度工作。

当水库水位超汛限水位0.5米以上且继续上涨时，巡查责任人及时上报相关情况，水位每上涨10厘米预警一次，根据乡防指指令及时降低水位，做好泄洪区下游人员撤离及抢险准备。

当水库水位达设计洪水位且继续上涨时，根据乡防指指令立即转移受威胁区域群众，组织抢险队伍上坝抢险。

（2）危险区人员转移

1）转移原则

转移工作应遵循就近、有序、快速、安全的原则。人员转移组按照乡防指命令及预警通知，先转移人员后转移财产，先转移老弱病残人员后转移一般人员，先转移危险区人员后转移警戒区人员。

2）转移方式

在乡防指统一指挥下，党建指导员包村，村干包组，组长包户并按照网格包保责任制，在确保安全的前提下，采用车辆等交通工具优先转移老弱病残人员，其他人员可徒步转移至安全地带。人员转移路线图详见附图4，附表4-1、4-2。

3）转移要求

当发生强降雨时，包保责任人须在岗在位，及时做好人员转移准备。接到转移指令或发现山洪、地质灾害征兆时，立即组织人员安全转移，做到应转尽转，确保不漏一人。

当接近或超过保证水位、圩堤发生重大险情时，村级防汛抢险指挥所在请示乡防指同意后做出转移撤退决定，包保责任人采取挨家挨户通知到人，要求群众随时做好撤离准

备；当遇到突发险情需要紧急撤离时，采取不间断广播、鸣笛、敲锣等方式通知人员撤离，安排人员在影响区外围巡逻清场，避免人员进入影响区。

4) 转移路线

地质灾害转移主要采取投亲靠友方式。山洪灾害及水库溃坝人员转移路线图详见附表4-1、4-2。

5) 人员安置

转移人员主要安置在村部、学校等安全区，各影响区人员安置点详见附表4-1、4-2。

群众返回：乡防指报请市防指同意后，由村委会组织群众安全有序返回。

(3) 重点风险部位巡查和管控

梓冲水库下游段山高陡峻、坡降较大、汇流快，受强降雨影响，易发生河堤漫顶或溃口、山洪和地质灾害，涉及常住人口69人。

遇强降雨等恶劣天气时，落实24小时专人值班，各村组织骨干人员及网格负责人日夜巡查险情，随时上报情况。视水情、险情增加巡查人员，做好现场检查记录，发生险情时电话快报，采取有效措施排除险情。

(4) 防洪工程险情处置和被困人员救援

1) 险情处置

若堤坝发生如下险情时，乡水利站负责对险情处置进行技术指导，乡抢险队立即开展抢险。根据险情大小及时向市防指提请技术指导及队伍、物资支持。

堤坝常见的险情及抢护方法如下：

①漏洞险情的抢护：

查找漏洞进水口的方法：查看漩涡、水下探摸、利用自动报警器探摸洞口。

具体抢护方法：软帘盖堵、软楔堵塞、抛填粘土前戗。

所需抢险物料：棉絮、木桩、麻袋、泥土、砂石等物资。

②渗水险情的抢护方法：开沟导渗、反滤导渗、临河筑戗、柴土帮戗。

所需抢险物料：编织袋、草袋、砂石料等物资。

③裂缝险情抢护方法：横墙隔断、纵缝处理。

所需抢险物料：编织袋、砂、碎石等

④管涌险情抢护方法：反滤导渗、反滤围井、蓄水反压、导渗台。

所需抢险物料：编织袋、砂、碎石等。

2) 被困人员救援

当出现险情导致人员被困时，乡防指第一时间向市防指报告，并组织救援抢险队员进行救援，组织乡卫生院医生做好医疗保障，必要时向上级请求支援。

(5) 道路抢通、供电保障、通信保障等

乡公路站配合市交通运输局等公路管理单位做好防汛道路抢通工作，保障防汛抢险车辆、队伍进场。

乡防指协调电力部门做好抗洪抢险、抢排渍涝、抗旱救灾等方面的电力供应和应急救援现场的临时供电等工作。

乡防指协调电信、移动、联通等通讯单位保障指挥调度

通畅，特殊情况下利用现代通讯手段保障通讯畅通。

4 抗旱响应措施

根据旱情形势，进行水量平衡，通过“拦、蓄、引、提、开辟水源、打井”等措施和定时、分段、减压、限量供水、重点保障居民用水安全和粮食安全。

针对没有水源条件的村民组要急用先行，划小网格，定时、定点组织力量开展应急送水。突出关心关爱帮助留守人员和特困群体。

乡防汛抗旱服务队具体负责，应急送水，流动扩浇，抗旱设施设备维护。

5 响应终止

当河道水位落至警戒水位以下、区域性暴雨或台风影响基本结束、重大险情得到有效控制，旱情已解除或有效缓解，并预报无较大汛情、旱情时，按市防指解除应急响应指令终止响应。

四 应急保障

1 乡级应急队伍

汛前乡防指组建乡级应急队伍并登记造册。应急队伍成员，从乡政府及乡直有关单位，人数50人，队长由一名副科级干部兼任。当乡范围内堤防、水库大坝等出现险情时，第一时间到达现场，做到“抢早、抢小”及时处理险情，当险情严重时，立即开展紧急疏散和救援行动，并上报乡防指，请求支援。

以村（社区）为单位建立抢险应急队伍。要针对当前农村青壮年劳力外出务工较多的实际，组织好以民兵和年轻党员为骨干的防汛抢险队伍（每村不少于15人）。接龙桥小（一）型水库要建立不少于50人的抢险队伍，梓冲和西洋沟小（二）型水库要建立不少于30人的抢险队伍，并将防汛抢险队伍组成成员登记造册，明确各自的任务和责任。

2 防汛抢险救援物资和装备

采取集中储备和分散储备、实物储备和协议储备相结合的方式储备各类防汛抗旱物资。大型装备采取临时租赁或购买服务的方式。部分防汛储备物资采取社会号料的方式储备，号料存放在四合乡应急救援仓库。

防洪抢险物质调用一般用村（社区）定点物资，不足再调用乡防洪物资，当发生特大险情由乡指挥部上报市防办，请求调用市防洪物资。各村（社区）要严格按乡防指下达的储备计划，按质、按量、挂牌、定点储备到位，责任到人。加强对储备物资的管理，不得挪用、借用、损坏、遗失防汛物资。

各村（社区）在接到乡指挥长启动防汛应急命令后，必须组织挖掘机、铲车、装载机械等以及操作人员在村部随时待命，报乡防办备案。

五 宣传教育与培训演练

1 宣传教育

乡防指通过发放宣传册、张贴海报等方式宣传防洪法、地质灾害、防汛抗旱救灾等防灾避险知识，并实施防灾避险知识进企业、进农村、进社区、进学校、进家庭，增强社会公众防灾减灾意识，提高风险识别、防灾避险和自救互救能力。

2 培训演练

乡防指制定培训计划，采取网络课程、以会代训等线上线下方式对防汛抗旱责任人、防汛抢险队员、防汛抗旱服务队员及有关人员开展汛前培训。演练内容主要为危险区人员转移演练，以某一危险区影响村为典型，演练其遭遇特大暴雨时，乡防办及成员单位运转情况，演练人员转移、安置、抢险、救援等方面具体内容。

六 附图和附表

附图1 四合乡水系图

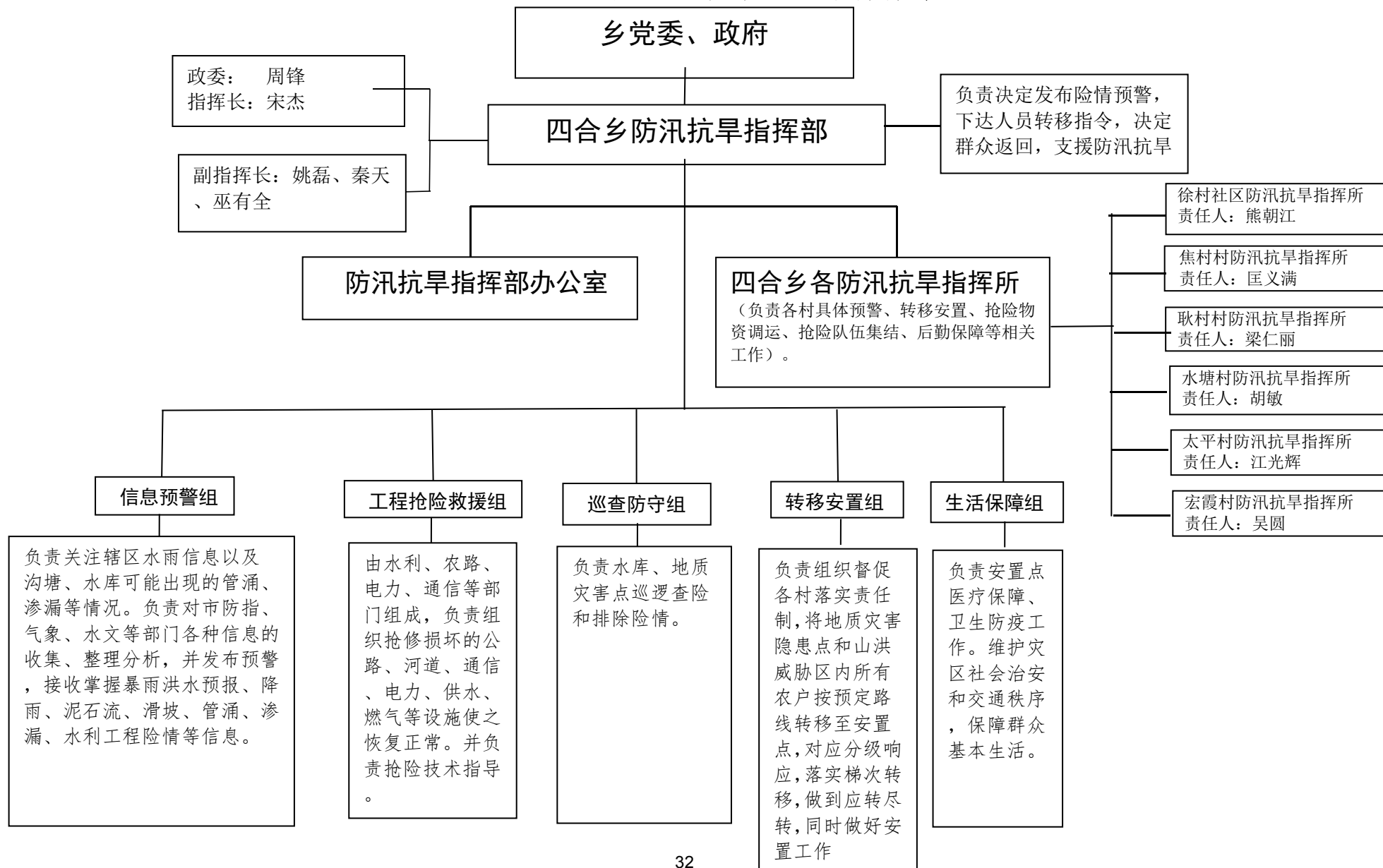
附图2 四合乡防汛抗旱组织指挥体系图

附图3 转移安置明白卡

附图1 辖区水系图



附图2 四合乡防汛抗旱组织指挥体系图



附图3 转移安置明白卡

山洪灾害防御明白卡	
 <p>制定预案落实责任</p>	 <p>水库塘坝加强防范</p>
 <p>及时预警迅速传递</p>	 <p>组织转移紧张有序</p>
 <p>发生暴雨提高警惕</p>	 <p>转移路线</p>
 <p>转移安置地点</p>	 <p>户主姓名</p>
<p>联系电话:</p>	
<p>家庭人口:</p>	
<p>所属村组:</p>	
<p>格 长:</p>	
<p>联系电话:</p>	
<p>为了您和家人的安全, 请认真阅读并填写明白卡!</p>	
<p>**县防汛抗旱指挥部</p>	

崩塌、滑坡、泥石流等地质灾害防灾工作明白卡

编号：

灾害基本情况	灾害位置					
	类型及其规模					
	诱发因素					
	威胁对象					
监测预报	监测负责人			联系电话		
	监测的主要迹象			监测的主要手段和方法		
	临灾预报的判断依据	异常情况，危险先兆				
应急避险撤离	预定避灾地点				预定报警信号	
	疏散命令发布人			值班电话		
	抢排险单位、负责人			值班电话		
	治安保卫单位、负责人			值班电话		
	医疗救护单位、负责人			值班电话		
本卡发放单位： （盖章） 联系电话： 日期：				持卡单位或个人： 联系电话： 日期：		

（此卡发至地质灾害防灾负责单位和负责人）

中华人民共和国自然资源部印制