

# 【批前公示】《绩溪县临溪镇国土空间总体规划 (2021-2035 年)》公示稿

国土空间规划是国家空间发展的指南、可持续发展的空间蓝图，是各类开发保护建设活动的基本依据。为贯彻落实《中共中央国务院关于建立国土空间规划体系并监督实施的若干意见》（中发〔2019〕18号），为优化临溪镇国土空间开发格局、合理配置和提升资源利用效率、规范开发秩序，提升空间治理能力，编制《绩溪县临溪镇国土空间总体规划（2021-2035年）》。

目前，《规划》草案已经编制完成。为使公众充分了解《规划》草案内容，并广泛征求公众意见、凝聚社会共识，现面向社会进行公开公示。

一、公示时间：2024年6月5日至2024年7月5日

二、公示方式：网上公示、现场公示

三、意见反馈

公示期内，任何单位和个人均可通过邮寄信件、传真及发送电子邮件等方式提出意见建议。

邮寄地址：安徽省宣城市绩·北侧临溪镇人民政府；

电子邮箱：272996116@qq.com；

联系电话：0563-8330787。

## 《绩溪县临溪镇国土空间总体规划（2021-2035年）》

### 一、规划范围和期限

规划范围即绩溪县临溪镇行政管辖范围，包括其下辖的5个行政村（孔灵村、雄路村、周坑村、临溪村和上游村）和1个国有林场全部国土空间，总面积94.99平方公里。

规划近期目标年为2025年，远期目标年为2035年。

### 二、规划定位和目标愿景

#### 1、规划定位

绩溪县工业发展重点城镇，商贸物流、生态休闲文旅综合发展的县域南部门户城镇。

#### 2、规划目标

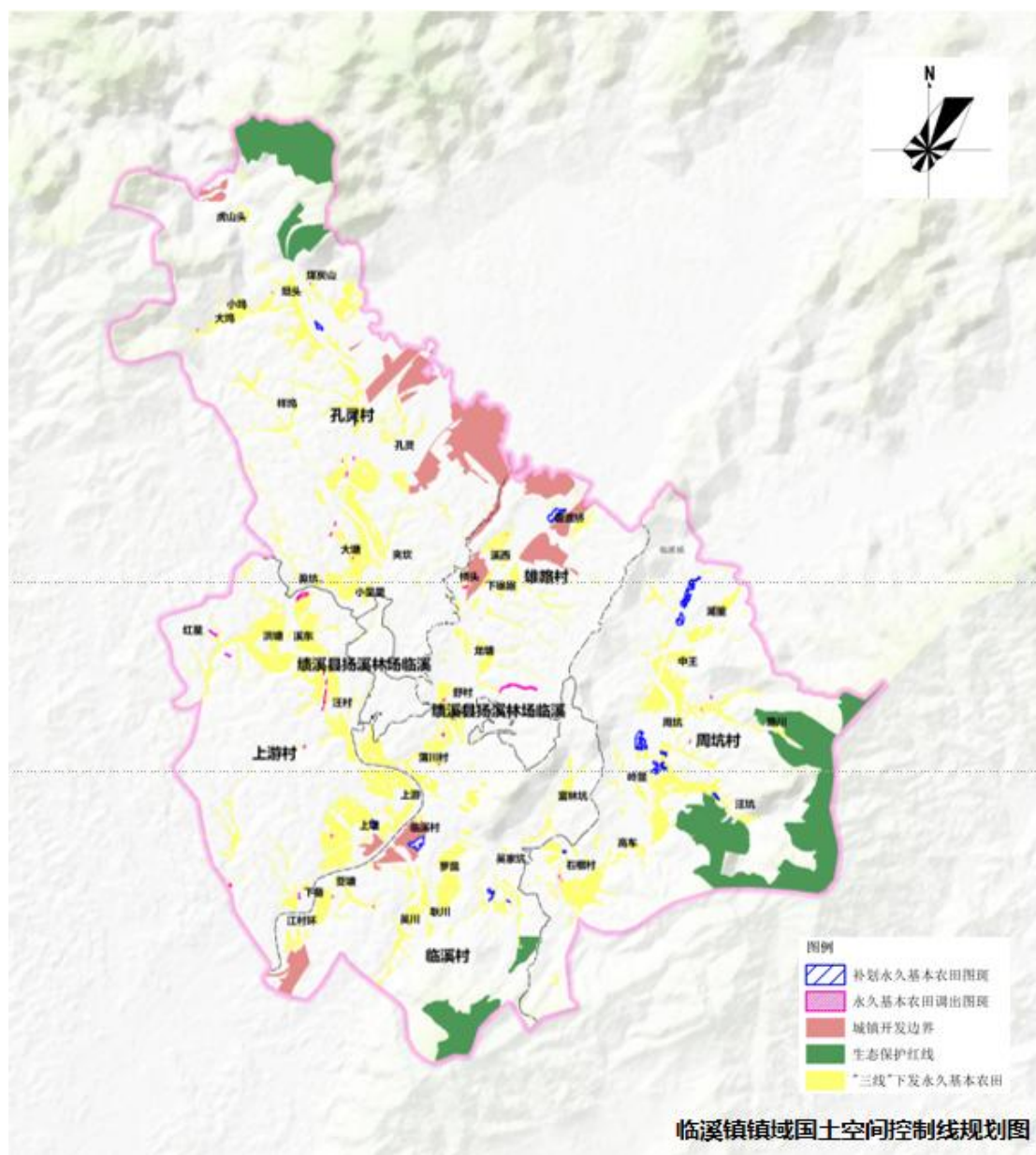
到 2025 年，国土空间开发保护格局得到优化，牢牢守住耕地保护红线，耕地保护成效显著，农业现代化取得新进展；镇域山水林田湖草空间管控基本落实到位，生态修复治理体系逐步完善；镇村用地配置更加合理，工业集聚区、城南服务业承载区、生态休闲康养区和登源河畔“徽州味·道”乡村振兴示范区四大片区发展体系基本建立，城乡融合与乡村振兴发展迈上新台阶。

到 2035 年，镇域生产空间集约高效、生活空间宜居适度、生态空间山清水秀的国土空间格局全面形成，生物多样性和粮食安全保护到位，人与自然和谐共生基本实现，抵御自然灾害、突发事件的能力显著提升，将临溪镇打造成为规模适度、功能完善、布局优化、绿色低碳、环境优美、安居乐业、城乡融合发展的现代化宜居城镇

### **三、国土空间总体格局**

#### **1、落实三区三线**

落实永久基本农田划定成果，到 2035 年，全镇永久基本农田面积不低于 939.62 公顷，严格实施耕地用途管制，耕地和永久基本农田未经批准不得擅自调整。到 2035 年，全镇划定生态保护红线不低于 540.47 公顷，全镇城镇开发边界不超过 311.58 公顷。



## 2、全域总体格局

构建“五心引领、二轴联动、分区发展”总体格局。以资源环境承载能力和国土空间开发适宜性为基础，按照生产空间集约高效、生活空间宜居适度、生态空间山清水秀的基本原则，构建“五心引领、二轴联动、分区发展”镇域总体格局。

“五心引领”：即中心镇区组团、城南服务组团、工业集聚组团、生态康养组团、南部乡村振兴示范组团。突出核心带动，带动全域发展。

“二轴联动”：S207-西环路发展主轴、G233 发展主轴。

“分区发展”：即北部县城联动发展区、西部农林发展区、南部农旅融合发展区。



图2 镇域国土空间总体格局图

### 3、国土空间规划分区

落实县级规划分区划定成果，以国土空间的保护与保留、开发与利用两大管控属性为基础合理配置空间资源，在镇域层面划分为城镇发展区、生态保护区、生态控制区、农田保护区、乡村发展区四类一级规划分区，并将乡村发展区细化为村庄建设区、一般农业区和林业发展区。



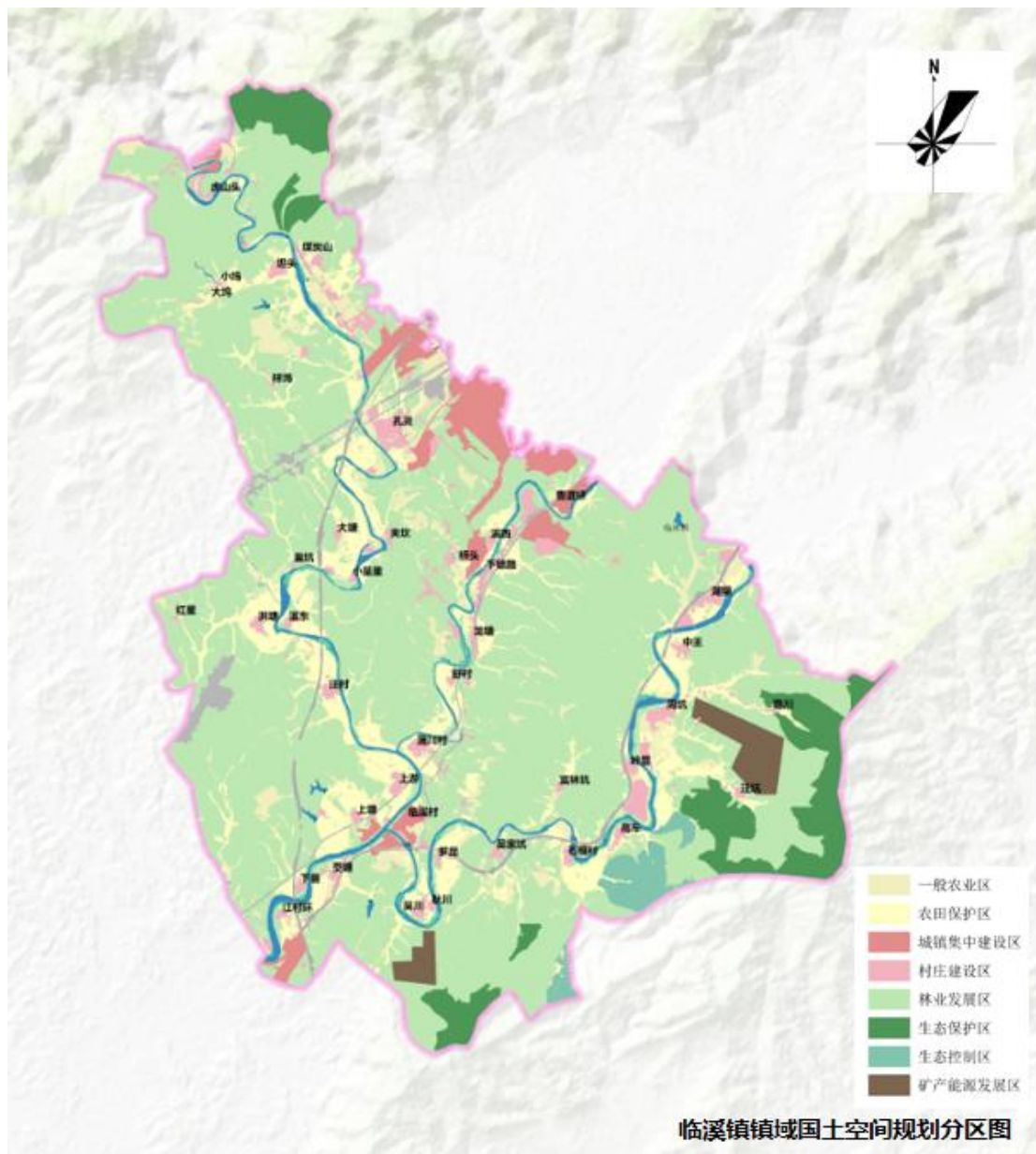


图3 镇域国土空间规划分区图

#### 四、产业发展引导

形成“一核两轴四区”产业发展布局。

“一核”：以临溪镇政府驻地为核心，强化产业发展服务保障。“两轴”：S207-西环路发展主轴、G233 发展主轴，强化产业发展联动。“四区”：北部县城产业承载区、中部生态休闲康养区、西部农林产业发展区和东部农旅融合发展区。

持续推进现代农业发展。持续推进高标准农田建设，扩大村集体和经营主体土地流转规模，加快农业产业示范基地建设，支持临溪、上游、周坑发展优质水

稻、小黄牛、特种鱼养殖等传统产业。

积极有序推动工业产业集聚发展。强化临溪镇与绩溪县城中心城区的统筹协调发展，无缝对接绩溪经济开发区，着力打造工业强镇。聚力徽菜全产业链提升行动，集聚农产品深加工、物流运输等，建立徽菜全产业发展基地。

加快推进农文旅要素融合发展。谋划临溪全境乡村生态旅游线路，启动江村环市界交叉点、省道临溪沿线等美丽公路建设。依托“百里历史文化生态长廊”发展规划，全力推动“登源河畔·徽州味·道”示范片区周坑段乡村旅游基础设施项目建设。

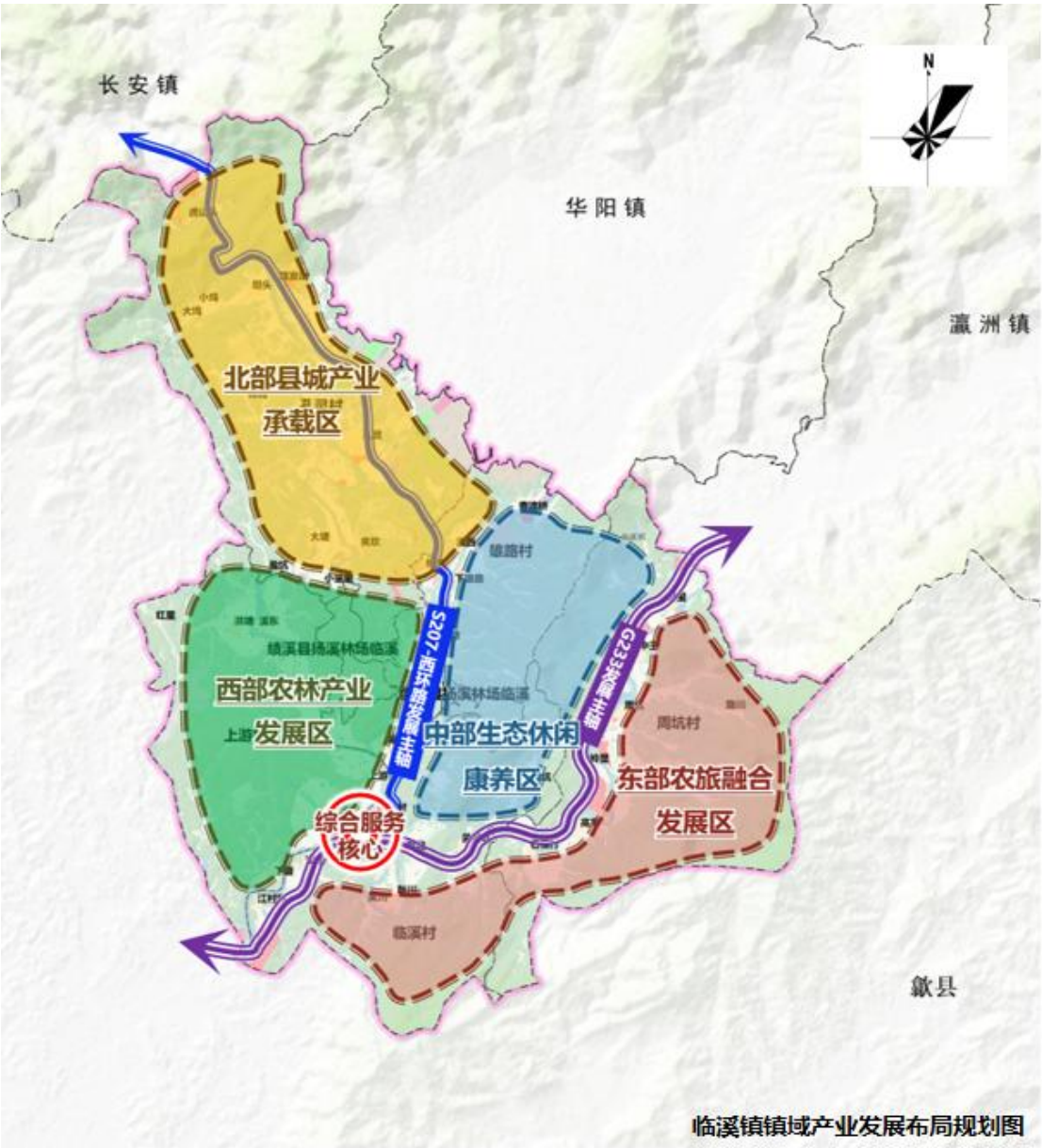


图 4 镇域产业发展引导图

## 五、国土空间支撑体系

### 1、区域交通

落实县级重大交通设施，绩溪通用机场项目、S207 孔灵至临溪段改建工程（通用机场快速路）、S68 旌德至绩溪高速、S346 煤炭山至杨柳村桥段等重大交通基础实施项目。形成以漂黄高速、S68 旌德至绩溪高速、G233 国道、S207 省道为主的区域性交通廊道。

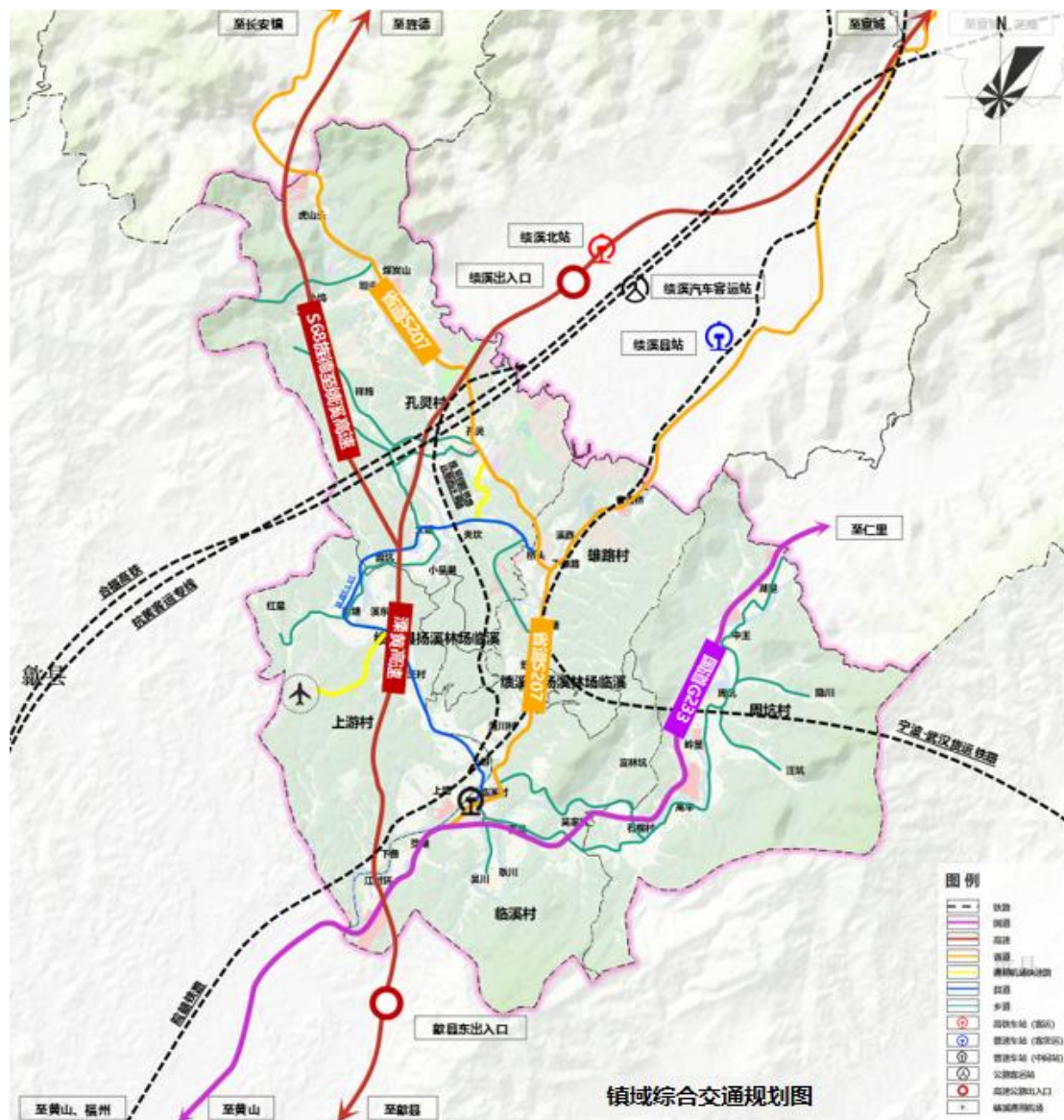
### 2、镇域交通

结合登源河沿线农村路网环境整治，打造美丽农村路，即改造县乡公路升级、建制村通双车道、自然村通硬化路及联网路建设。

### 3、交通设施

完善公共交通建设，促进镇政府驻地与村庄的交通耦合，实现绿色出行。公交站点结合各个自然村分布情况系统安排，合理布局公交站点，公交停靠站站址宜设在区域主要道路两侧。





## 2、公共服务设施

形成镇-村两级公共服务体系。

镇级：镇级公共服务设施包括政务服务中心、中小学、乡镇卫生院、养老服务中心、文化中心、健身中心、乡镇公园、农贸市场、商业中心等。

村级：村级公共服务设施包括党群服务中心、养老服务站、文化活动室、文体活动广场、卫生室、金融电信服务点、农资站、邮政网点、图书室、公共厕所、宣传报刊栏等。



## 六、镇政府驻地空间布局

### 1、空间结构

统筹安排镇区各类用地，优化形成“一轴两廊三组团”的空间布局。其中，“一轴”为 S207 经济发展轴；“两廊”为扬之河和大源河生态绿廊；“三组团”为古村保护组团、中部城镇宜居组团和南部产业发展组团。通过镇村统筹、用地集约、产业融合、生态保护，打造生态宜居的山水临溪。

### 2、交通组织

对外道路交通：国道 G233 依据上位规划和综合交通专项规划执行，预留 S207 与 G233 连接道口改建空间。

主干道：规划主干路形成“Y 型”道路体系，以 207 省道为镇区主要道路，连接 233 国道，突出镇区门户形象。

次干道：规划次干路形成环状闭合路网，东向、南向、北向与临溪村路网相衔接。

支路：以现状支路网为基础，依托地形构建小尺度、分区差别化的支路网络。

道路横断面：镇政府驻地主、次干路机动车道采用一块板断面形式，根据不同道路的不同功能，采用适宜的断面组合。

静态交通规划：结合客运站、广场布局社会停车场，保留现状客运站、加油加气站。

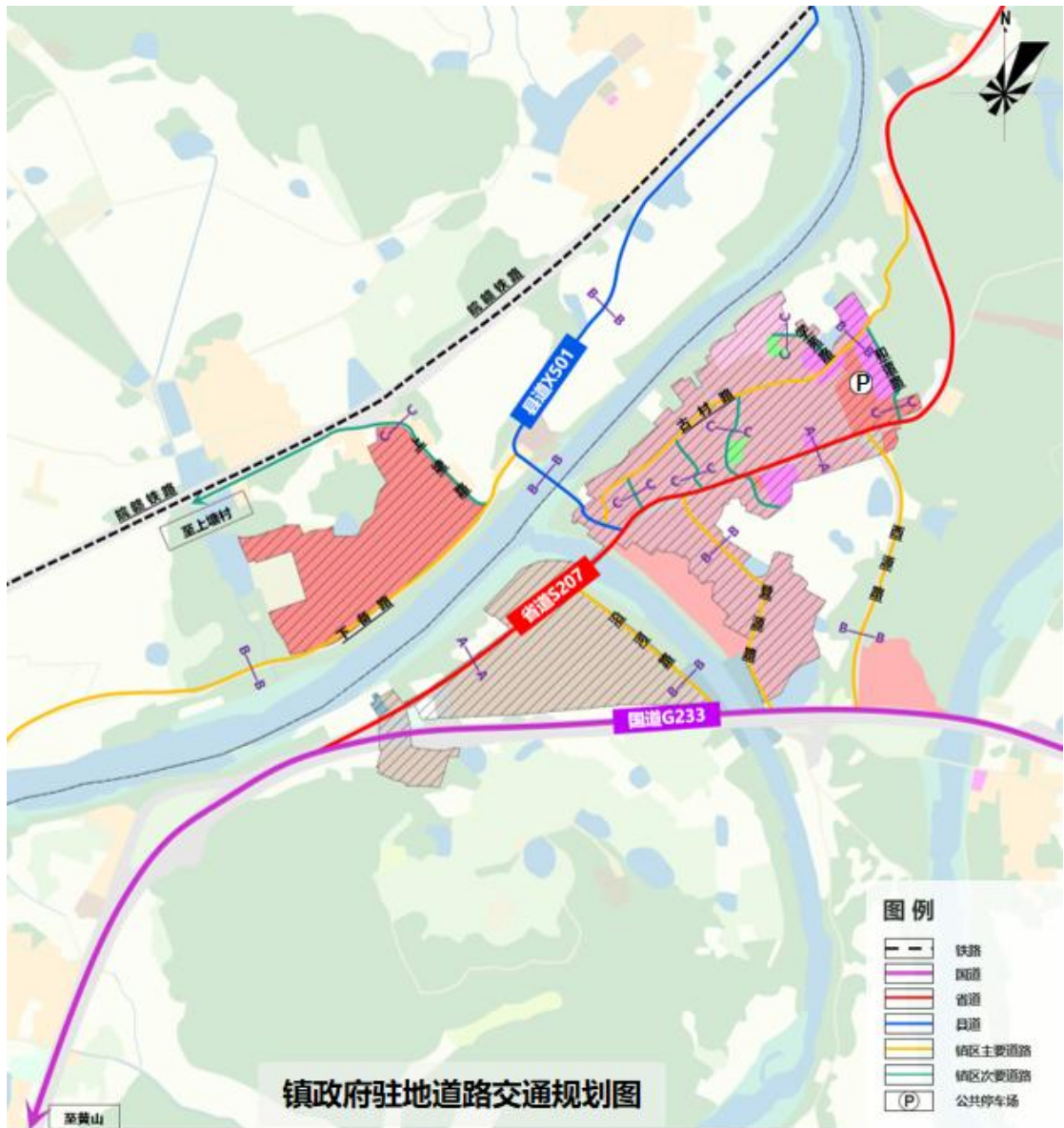


图 6 镇政府驻地道路交通规划图

### 3、公共空间与绿地

构建“两廊多点”的公共开放空间结构。其中，“两廊”为扬之河和大源河生态绿廊；“多点”为集镇区内多个街头游园及广场节点，到 2035 年，规划新增 2 处公共开放空间。

### 4、公共服务设施

镇政府驻地公共服务设施配置旨在提升功能服务设施服务能力，提高文化设施水平、优化教育设施布局、促进体育设施布局，促进医疗服务均等化。

机关团体设施：保留现状党群服务中心等机关团体设施。

教育设施：保留现状临溪中心小学。

医疗卫生设施：保留现状临溪镇卫生院。

养老服务设施：保留现状临溪镇敬老院、临溪村养老服务中心等村级养老服务站。

体育设施：结合现状小学体育活动场地，进行设置。

## 5、基础设施

公用设施配置以提供便利、满足需求和促进社区发展为目标，充分考虑未来发展的可持续性，综合考虑人口规模、社会经济状况、交通条件和环境保护等因素，鼓励社区居民参与和反馈。规划至 2035 年，完善污水管网，镇区污水统一送入污水处理厂处理。

## 七、规划传导与实施保障

落实“总体规划-详细规划-专项规划”的规划体系，分层、分级落实《绩溪县国土空间总体规划（2021-2035 年）》和本规划确定的 2035 年目标和各项指标，推进重点地区的规划研究和编制。

建立“一年一体检，五年一评估”的规划定期评估制度。建立公开、透明、制度化的动态维护机制，根据规划实施评估结果进行动态维护。建设国土空间信息平台，形成全镇国土空间规划“一张图。”