

# 宣州区文化旅游“十四五”发展规划 (2021-2025)

宣州区文化和旅游局

2021 年 11 月

# 前 言

## 一、规划的总体考虑

一是形式上要遵循五年规划的格式规范：规划成果的框架结构和表达形式要符合五年规划的要求。

二是思路上要延续全域旅游发展规划的基调：“十四五”规划不能另起炉灶，而是总体上要延续宣州区全域旅游发展规划和宣州“十三五”文化改革发展规划的基调。

三是态势上要回应长三角一体化等战略和形势的要求：重视长三角一体化、南京都市圈、杭州都市圈扩容、G60科创走廊对宣州区文化旅游发展的叠加作用，重视“十四五”是“第二个一百年”实施的第一个五年规划的导向作用。另外，基于新冠疫情对全国乃至全球发展的重大影响，本次规划也应有所回应。

四是功能上要满足引导和指导的实际需要：五年规划的主要作用归结起来就是两条：一是要引导发展。就是要把旅游业的发展规律和宣州的实际情况结合起来加以分析，进一步明确今后五年全区文化旅游的发展目标和发展方向，使规划成为提高认识、统一思想、振奋精神的发展纲领。二是要指导发展。就是要把区政府的全局工作与文化旅游结合起来，把各乡镇的情况结合起来，进一步明确“十四五”时期的主要工作任务，使规划成为看得见、摸得着、抓得住、管得住的行为指南。

五是编制上要更好吸纳多方面的意见建议：除了要做好上下对接和部门对接的工作外，还要充分吸收文化和旅游相关企业的

意见，特别是要更好吸纳的意见。

## **二、规划的框架与内容**

“十四五”规划报告分为正文和附件两部分。正文大致包括五个方面的内容：新起点、新形势、新目标、新任务、新对策；附件分为两块内容：一是近期行动计划，二是相关图件。以下对规划报告正文的主要设想作简要说明：

### **（一）新起点**

一是要回顾总结“十三五”全区文化旅游的发展成绩与经验，二是要科学论证全区文化和旅游的现实基础和发展水平。

### **（二）新形势**

对未来五年全区文化旅游的发展形势作出科学的判断，是“十四五”规划的重要前提。主要是四个新阶段：“十四五”是高质量背景下文化旅游加快发展的新阶段；是安徽省全面加入长三角，文化旅游作为参与长三角发展抓手的新阶段；是全域旅游和全域旅游示范区深化推进背景下文化旅游竞合发展的新阶段；是宣州区特色文化事业和文旅产业在区域文化旅游新格局下提升的新阶段。

### **（三）新目标**

新时期的总体目标导向是：围绕区政府加快产业转型，培育旅游产业的要求，把全区文化旅游的发展水平提升到宣城市中上水平。为此，对全域旅游发展总体规划中提出的具体发展目标也要进行充实和完善。

#### **（四）新任务**

初步考虑，要实现“十四五”时期的发展目标，全局性战略性的任务主要是十个方面：一是文化旅游空间全新布局；二是公共文化服务全策提升；三是项目载体建设全力推动；四是多元产品体系全链构建；五是文旅要素升级全面促进；六是文化遗产工程全优打造；七是文化旅游产业全业融合；八是文旅振兴乡村全速推进；九是营销宣传创游新全心策略；十是城乡文旅共建全域共荣。

#### **（五）新保障**

保障措施主要包括八条：一是加快智库和人才建设；二是促进机构和部门协作；三是提高政策和法制支撑；四是创新资金和土地供给；五是加强监管和执法规范；六是加速智慧和信息助力；七是强化资源和遗产保护；八是推动安全和救援保障。

# 目 录

第一章 “十三五”文化旅游发展回顾 .....	1
一、产业水平和品牌形象不断提升 .....	1
二、政策环境和协同能力不断累积 .....	1
三、场馆投入和文化惠民不断升级 .....	2
四、项目建设和多元申创不断推进 .....	3
五、遗产保护和文旅利用不断创新 .....	4
六、全域旅游和智慧旅游不断加速 .....	5
七、乡村旅游和文旅扶贫不断突破 .....	6
八、市场管理和执法能力不断增强 .....	7
九、文旅融合和营销宣传不断出彩 .....	7
十、现状不足和发展潜力不断转化 .....	8
第二章 “十四五”文化旅游发展形势 .....	10
一、迎接新机遇 .....	10
二、直面新挑战 .....	12
第三章 指导思想与发展目标 .....	15
一、指导思想 .....	15
二、发展战略 .....	15
三、发展目标 .....	17
第四章 “十四五”文化旅游发展任务 .....	22
一、文化旅游空间全新布局 .....	22
二、公共文化服务全策提升 .....	25
三、项目载体建设全力推动 .....	29

四、多元产品体系全链构建 .....	36
五、文旅要素升级全面促进 .....	39
六、文化遗产工程全优打造 .....	44
七、文化文旅产业全业融合 .....	47
八、文旅振兴乡村全速推进 .....	58
九、营销宣传创新全心策略 .....	62
十、城乡文旅共建全域共荣 .....	67
第五章 规划保障措施 .....	71
一、加快智库和人才建设 .....	71
二、促进机构和职能协作 .....	72
三、提高政策和法制支撑 .....	73
四、创新资金和土地供给 .....	74
五、加强监管和执法保护 .....	75
六、加速智慧和信息发展 .....	76
七、强化资源和遗产保护 .....	76
八、推动安全和救援保障 .....	77
附件 1：宣州区文化旅游“十四五”重大项目库 .....	79
附件 2：宣州区文化旅游“十四五”发展规划图件 .....	98

# 第一章 “十三五”文化旅游发展回顾

## 一、产业水平和品牌形象不断提升

“十三五”期间，宣州区文化旅游产业实现跨越发展，文化惠民不断创新，文旅产品日益丰富，文旅服务显著提升，“诗山鳄湖 醉美宣州”的品牌知名度和美誉度逐年增强；主要文化旅游经济指标均保持高速增长态势；文化旅游产业竞争力增强、业态日趋完善、综合效益日益提高，取得了令人瞩目的成绩。2016年至2019年，宣州区共接待国内外游客3731.2万人次，入境游客20.9万人次，实现文化旅游收入280.04亿元；“十三五”前四年全区5000万以上重点文化旅游项目共27个，计划总投资134.35亿元，实际完成投资74.7亿元；入选全国市辖区旅游综合实力百强区。总体上，宣州区文化旅游业正在逐步发展成为宣州区新兴活力产业，在长三角和南京都市圈的竞争力和影响力不断增强，显著提升了宣城市主城区文化旅游的集散服务能力，有力地推动了宣州区参与长三角一体化发展的战略实施。

## 二、政策环境和协同能力不断累积

“十三五”期间，宣州区从政策、制度、人员、部门协调等方面不断强化宣州区文化旅游发展能力。一是召开了宣州区创建国家全域旅游示范区推进大会，并成立了领导小组，建立了部门联席会议制度；二是召开宣州区旅游业发展大会，党政一把手亲自参加；三是修订《宣州区促进文化旅游业发展政策》，新增多项补助政策；四是“1+3”旅游综合管理体

制改革方案通过并实施；五是设立旅游警察；六是旅游大数据中心已建成，4A级以上景区数据已全部接入；七是文旅局与统计局联合开展旅游及相关产业增加值核算工作。各部门协同联动将极大增强宣州区文化旅游的发展能力。

### 三、场馆投入和文化惠民不断升级

“十三五”期间，群众文化活动、民生工程建设、基层公共文化设施建设等方面取得较大成绩。

一是积极落实农村文化建设专项补助，开展文化信息共享工程村级服务点工程、农家书屋运行维护、农村电影放映、农村文化活动（“送戏进万村”）；二是区文化馆、图书馆和26个乡镇街道综合文化站高质量免费开放，开展乡镇（街道）综合文化站专项治理工作，坚持问题导向，强化文化阵地的责任意识、服务意识；三是完成乡镇（街道）、村级（社区）基层综合文化服务中心三年建设任务，建成较完备的市、区、乡镇（街道）、村（社区）公共文化服务网络体系；四是完成区文化馆、图书馆总分馆制建设，统筹城乡资源，把优质公共文化服务延伸到基层，促进均等化建设；五是围绕群众需求，采取你“订单、点单”我“配送”的模式，开展各类群众文化活动，“宣州之声”群众文艺品牌日臻完善，积极开展乡村民俗活动，与景区合办文化旅游系列活动；五是积极参与省、市重要文艺活动，参加省“六一”少儿文艺调演，参加省、市小戏小品调演，参加省优秀现代小戏会演、优秀地方戏曲汇演，市“文房四宝文化旅游节”活动等，发现人



才、培育人才；六是开展政府购买公益性岗位工作，文化协管员、文物保护员工作卓有成效；七是文艺精品创作和戏曲孵化工程成果丰硕，皖南花鼓戏《青春·李夏》入选全国脱贫攻坚舞台艺术优秀剧目。

#### 四、项目建设和多元申创不断推进

重大文化旅游入库项目进展喜人，水东大景区项目入选全国优选项目名录，总投资 24 亿元，65 个纳入安徽省旅游项目库，12 个纳入宣城市“文化旅游提升年”重点调度项目；突出抓好“皖南川藏线”建设，下发了《关于切实做好“皖南川藏线”旅游资源保护工作的通知》，成立了以区委书记为组长的领导小组和调度工作机制，编制完成《宣州南部山区暨“皖南川藏线”宣州段旅游总体规划》、《皖南“川藏线”宣州段杨华线沿线景观节点设计方案》，全力保护沿线乡村生态环境，大力推动沿线基础设施和旅游服务设施建设；昆山湖生态旅游项目、景域谷、亲心谷、官塘湖世界美丽小镇、大豪生态园、峰山省级森林公园、中国鳄鱼湖 5A 提升、狸桥新四军二支队旧址及红色旅游开发、宣酒文化园等重大文化旅游项目稳步推进；出台《宣州区旅游景区品质提升工作方案》，建立了景区品质提升项目库和月调度制度。

在推进项目建设的同时，大力实施文化旅游品牌创建工作，以创促建。官塘湖景区创成国家 4A 级景区，水东古镇 4A 级景区创建已通过省级景观质量评定，积极推动昆山生态旅游度假区申报 4A 级景区；指导一批景区创建国家 3A

级景区；加大力度申创省级优秀旅游乡镇、省市级乡村旅游示范村、省市级研学旅行基地、四星级农家乐；狸桥镇入选安徽省避暑旅游目的地；指导上海滩国际大酒店和贝林洋江港湾分别申报四星级旅游饭店和三星级旅游饭店；通过创建，有效推动了停车场、游客服务中心、旅游厕所、标识系统、通景公路、民宿客栈等的设计建设水平。目前，全区共有 4A 级景区 5 家，四星级旅游饭店 2 家，三星级旅游饭店 2 家。

## 五、遗产保护和文旅利用不断创新

大力加强文物的安全检（巡）查和维修工作，“十三五”期间，我区共开展 4 处省级文物保护单位维修工程，2 处市级文物保护单位维修工程，2 处区级文物保护单位维修工程，1 处一般文物点维修工程，共计投入维修资金 850 万元，有效保证了各级文物的安全；入选国家第二批革命文物保护利用片区；开展宣州古窑址群考古调查及水阳江开卡工程器物展；加大各级文物保护单位的申报，推动龙溪塔和梅文鼎墓申报第八批国家级文物保护单位，2016-2019 年，分别成功申报省级、市级、区级文物保护单位 9 处、16 处、11 处；完成全国第一次可移动文物普查工作，录入第一次全国可移动文物普查平台共计 424 件/套藏品，给每件藏品一个专属的“文物身份证号”；充分重视非物质文化遗产的发掘、保护和传承，坚持在传统节日、文化和自然遗产日等开展非遗演出，积极组织非遗项目代表性传承人参加国家艺术基金《皮影戏艺术人才培养》项目学习，参加中国非物质文化遗产博

览会，开展非遗进学校、社区和企业活动；组织开展区级非遗代表性项目、项目代表性传承人申报评审工作，并积极推荐逐级申报，截止 2019 年底，全区国家级、省级、市级、区级非物质文化遗产数量分别为 2 项、9 项、20 项、25 项；推动文化遗产与旅游的融合发展，参加中国国际旅游商品博览会非遗展、乌镇文化戏剧节、宣城市第九届文房四宝文化旅游节，开展水东蜜枣文化旅游节皮影戏展演活动，助力水东老街创建国家 4A 级景区。

## **六、全域旅游和智慧旅游不断加速**

全速推进全域旅游示范区创建，编制完成《宣州区全域旅游发展规划》，召开了宣州区文化旅游发展大会暨创建国家全域旅游示范区决战年动员大会，下发了推进方案和任务分解表，建立了部门联席会议制度，出台“1+3”旅游综合管理体制改革方案，设立旅游警察，推动旅游统计改革；宣州区全域旅游集散中心、游客中心、智慧旅游、旅游厕所、停车场、新能源汽车分时租赁、公共自行车等公共服务体系不断完善；下发《宣州区创建国家全域旅游示范区 2019 年度工作方案》，积极准备全域旅游创建初评工作，参加安徽省全域旅游示范区创建工作推进会，全民动员、全员参与、全域创建的火热局面已经形成；配合宣城市开展各类文化旅游活动，落实各项文化旅游政策，配合宣城市文旅局编制《宣城市“皖南川藏线”旅游度假区概念性总体规划》《宣城市全域旅游发展规划》，为促进市区两级文旅共建共荣贡献力

量。

以建设全域旅游示范区为目标，努力瞄准“互联网+旅游目的地”体系建设，不断完善智慧旅游体系。高标准建成了宣州区旅游集散中心，完成了旅游数据监控、户外大屏、停车场数据管理系统建设；不断完善宣州区旅游大数据中心建设；现有 4A 级景区旅游数据全部接入平台；全区 3A 级以上景区、乡村旅游特色村、星级农家乐实现免费 WIFI 全覆盖；积极配合参与安徽省旅游大数据中心建设，采集旅游数据，完善数据中心平台基础信息录入工作并定期进行更新；推动高速服务区旅游智慧化改造。

## **七、乡村旅游和文旅扶贫不断突破**

2017-2019 年，连续出台了《宣州区乡村旅游扶贫行动实施方案》，出台《宣州区促进文化旅游业发展政策》，从政策层面支持乡村旅游和旅游扶贫；加强乡村旅游的规划设计，先后编制完成《双桥联圩景观设计初步方案》、《养贤乡大山庵村旅游规划》、《孙埠镇合义村旅游总体策划》；采用“政府扶持+农户参与+市场运作”的模式，重点推进乡村旅游建设，完善旅游公厕、停车场、游客服务中心、标识系统等配套设施；积极指导各类乡村景区争创 A 级景区、特色旅游名镇、特色旅游村、休闲旅游示范点和星级农家乐，水东前进村入选中国美丽休闲乡村、省百家乡村旅游（扶贫）示范村；组织召开乡村旅游创建培训会，提高乡村旅游业务人员综合水平。

在大力发展乡村旅游基础上，开拓“农业+旅游+扶贫”的脱贫新路径，鼓励贫困户通过各种方式参与乡村旅游，脱贫增收；完成拨付皖南国际文化旅游示范区及大黄山国家公园绩效奖补资金 60 万元，为两批共 6 个旅游扶贫重点村项目建设提供了资金保障；利用寒亭卫浴桃花节、溪口茶文化节、洪林虾稻丰收节等节庆活动，为贫困户设置“爱心消费、助力扶贫”专用摊位；深入推进企业结对帮扶工作，动员企业助力贫困户就业增收。

## **八、市场管理和执法能力不断增强**

文化旅游市场管理水平不断提高，执法效力不断显现，有效规范了市场秩序，推动文旅市场繁荣。坚持对全区文化旅游市场进行安全生产检查并开展安全生产月活动，开展扫黄打非“护苗”、“净网”、“清源”、“秋风”、“固边”，打击各类侵权盗版、非法出版物制售行为，积极落实行政审批制度，规范文化市场经营秩序；持续开展宣城市“绿色网吧”评比活动；结合各级安委会工作要求，全面展开安全生产专项检查活动，较好地保证了文化旅游市场的安全稳定；重视安全工作部署，与各旅游景区、星级饭店等旅游企业签订了《旅游安全生产目标管理责任书》，层层落实责任，认真处理投诉，维护旅游者合法权益；开展文化旅游品牌评选活动，对全区艺术品市场、艺术培训机构进行摸底统计，规范秩序。

## **九、文旅融合和营销宣传不断出彩**

“十三五”期间，进一步理顺文旅关系，完成了机构改

革和职能优化，文旅融合下的营销宣传新意不断。

借助中央电视台、新华社安徽频道、东方卫视、新浪网、搜狐网、安徽日报、安徽卫视等知名媒体，稳步推进宣州文旅营销宣传；借力南京地铁、南京禄口机场、上海公交等城市综合体投放宣州旅游宣传广告；主动利用新媒体，先后开通了“宣州旅游”微信、微博、微官网；启动“醉美宣州”抖音大赛，话题浏览量已达到 332 万人次，“宣州文旅”总点赞量超 13.9 万；创新设计制作文旅宣传材料。

举办文旅融合的系列活动，坚持举办“敬亭山三月三民俗文化旅游月”系列活动、寒亭卫浴桃花、洪林虾稻音乐会、溪口万人游、昆山湖帐篷节、2017 年宣酒小窖万人游、“5.19 中国旅游日暨跟着房车游宣州”、龙泉洞音乐节、醉美宣州

“首创证券”杯高尔夫业余公开赛、水阳马拉松等活动；在省内外举办宣州旅游专场推介会；积极组织企业参加长三角、大湾区、西安等地的大型国际文化旅游展会，扩大了宣州文旅的影响力；加强区域文旅交流，深化长三角区域旅游合作，邀请安徽旅游长三角深度营销中心（上海办事处）来宣州区踩线，依托《今日头条》、《旅游时报》，开展线上线下专题宣传推广，组织宣州与贵州省铜仁市沿河县签订了旅游产业互帮互助合作协议。

## 十、现状不足和发展潜力不断转化

目前，受制于各种体制机制、政策环境等因素，宣州区文化旅游存在以下 8 点不足：一是项目质量和产品服务待提

升，需强化重大文旅招商落地，形成文旅接待力和竞争力，同时旅游产品业态对市场主流群体的需求回应较迟缓，品质化服务待提升；二是专业和要素制约待破解，策划、规划、设计、运管、营销、创建等专业力量，土地、资金、机制等发展要素仍然制约全区文化旅游的进一步发展；三是资源保护和价值转化待审视，宣州区丰富的文物和非遗在保护的同时，价值挖掘、文化再造和时代转化得路径尚不清晰；四是实现宣州文化自信待重视，宣州文化自古辉煌，长期独步皖南，闪耀江南，闻名东南，需要通过创新的文化惠民和创意的文旅产品提升地域的文化自信，增强竞逐长三角的民间文化自豪感；五是文化和旅游融合待强化，文化和旅游两张皮的现象较明显，文旅融合深度仍然不够，以文促旅，以旅彰文的愿景实现创新较弱；六是文化旅游助力高质量发展待深化，创新和科技驱动是文化旅游的未来方向，更是高质量发展的应有之义，受各种因素制约，宣州文化旅游在助力宣州区高质量发展上，在促进工业、农业、服务业转型升级上，在助力乡村振兴、生态文明实施上作用不太明显；七是市区文旅一体待整合，宣城市与宣州区在发展文化旅游方面，一定程度上存在共建共荣不足的现象，导致城市旅游休闲尚未形成市场吸引力，文商旅融合乏力；八是借势国家战略待破题，如何助力宣州文化旅游通过长三角一体化、长江经济带、“一带一路”、G60 科创走廊、皖南国际文化旅游示范区等战略获得发展动力需要系统研究并专业实施。

## 第二章 “十四五” 文化旅游发展形势

### 一、迎接新机遇

#### （一）伟大复兴新阶段

“十四五”是开启全面建设社会主义现代化国家新征程的第一个五年规划，是“两个一百年”的历史交汇期。按照党的十九大确定的“两个一百年”奋斗目标的时间表和路线图，2020年全面建成小康社会，实现第一个一百年的奋斗目标，将向第二个百年奋斗目标进军。这样，“十四五”规划将成为开启全面建设社会主义现代化国家新征程的第一个五年规划，其目标必将体现这“两个一百年”奋斗目标历史交汇和承上启下的特点，既要巩固提升全面建成小康社会成果，又要为实现第二个一百年第一阶段的奋斗目标即基本实现社会主义现代化强国开好局、起好步，打下坚实的基础。宣州区文化旅游应以伟大复兴为使命，努力探索文化旅游发展的“宣州路径”。

#### （二）文化强国新起点

文化兴则国运兴，文化强则民族强。没有高度的文化自信，没有文化的繁荣兴盛，就没有中华民族伟大复兴。文化强国是建设“富强民主文明和谐美丽的社会主义现代化强国”的重要组成部分。文旅融合是旅游产品创新、文化遗产保护与传承、文化和旅游产业发展的重要手段。通过文化与红色旅游、遗产旅游、乡村旅游、工业旅游相结合，可以极大地提升旅游产品内涵，彰显中国精神、中国价值、中国力量，



维系国家和民族生生不息的精神命脉和人民的精神家园。大力挖掘并充分利用中华优秀传统文化资源，与旅游产品进行深度融合，推出一大批文化旅游深度融合的产品，将是宣州区“十四五”文化旅游发展规划的重要任务之一。

### **（三）“圈群”一体新态势**

国家发改委相继在 2016 年和 2019 年发布《长江三角洲城市群发展规划》、《关于培育发展现代化都市圈》的指导意见，城市群和都市圈建设已成为未来区域经济社会发展重要空间载体。宣州区是长三角城市群中心区之一，南京都市圈成员城市，正积极加入杭州都市圈，特别是上海市光明集团绿色发展基地军天湖农场，宣州区也因此进入了“一地六县”的战略范围，同时在长三角重大交通不断联通的背景下，“圈群”一体的发展态势是宣州区发展无法回避的，未来宣州区文化旅游需要借势长三角文化旅游先进经验加快自身发展，实现有效合作与差异发展，达成文化旅游一体化，助力宣州区等高对接长三角，奋力争当排头兵。

### **（四）文旅融合新动能**

习近平总书记特别强调，要促进文化、旅游产业联动发展。高质量发展必须让经济发展动力从依靠传统增长点转向新的增长点，发现和培育新动能是经济社会实现高质量发展的关键所在。着眼全局、放宽视野，大力发挥 5G 网络等科技新成果价值，坚持宜融则融、能融尽融的原则，奋力开创文旅融合发展新局面。实践证明，文旅融合、“文化+、+旅

游”是经济发展的“催化剂”、社会协调的“润滑剂”、转变发展方式的“加速器”，正成为促进高质量发展的新动能。宣州文化旅游要主动作为，从体制机制、机构职能、项目产品、业态服务、人才队伍、部门协作等方面加速文旅融合，在担负文化旅游新动能中促进宣州文化繁荣、文脉传承、文旅升级，文明进步。

### **（五）美好生活新期待**

党的十九大指出：我国社会主要矛盾已经由“人民日益增长的物质文化需要同落后的社会生产之间的矛盾”转化为“人民日益增长的美好生活需要和不平衡不充分的发展之间的矛盾”。十九大同时提出包括文化强国在内的十二个强国目标，把我国建成富强民主文明和谐美丽的社会主义现代化强国。在全球新冠疫情公共卫生事件的背景下，宣州区应进一步围绕文化旅游如何满足人民日益增长的美好生活需要，尤其是新冠疫情之后人民群众对生命安全和身体健康的巨大期待，进行创新提质增效，创意突显魅力，加快医旅、体旅、乡旅、农旅、文旅融合，大力发展养老养生、生态休闲、文化创意、户外运动、民俗体验等文旅产品；大力挖掘传统文化价值，弘扬社会主旋律，发扬集体主义和大局意识，回应社会对国家和民族的无限热爱和无比忠诚。

## **二、直面新挑战**

### **（一）长三角等高对接与竞争的压力不小**

作为长三角中心区之一的宣州区，在以沪苏浙文化旅游

为目标，等高对接的同时，宣州区文化、文旅供给的数量和质量与沪苏浙相比，差距较明显，市场成熟度较弱，且未来的潜在压力也较大，在市场竞争中将面对高压态势，即使在皖南国际文化旅游示范区相对于黄山、池州，其竞争力和影响力也需提高。

## **（二）准市场机制改革与应对的困难不小**

宣州区文化事业、文化产业和旅游产业的市场化属性较弱，准市场机制的改革进展不大，文旅策划、规划设计、运营管理、营销宣传、融资投资、交流合作的市场化程度不高，而且困境突破的有效对策尚在探索，直接制约宣州文化旅游的未来发展和区域的争先进位。

## **（三）多元化文旅需求与供给的落差不小**

宣州区文化事业和文旅产业的总体供给与社会和市场的期待差距较明显，景区发展水平有限，核心吸引力和品牌传播力待加强，发展持续力和竞争力不强，城市旅游、夜间旅游、度假游、体育游、购物游、演艺游还缺少具有市场吸引力的产品。

## **（四）新高速交通畅达与虹吸的隐忧不小**

未来几年，商合杭高铁、宣绩高铁、芜宣机场、宁宣高速、水阳江高等级航道将陆续建成运行，在极大改善宣州区可进入性的同时，高速交通的双面性也会凸显，如果宣州文化旅游的竞争力和美誉度未能同步发展，宣州区文化旅游的目的地属性将越来越弱，在区域文旅格局势必逐渐边缘化。

### **（五）高质量发展期待和贡献的矛盾不小**

文化旅游，尤其是全域旅游作为经济社会发展的全新模式，正成为各地高质量发展的重要依靠，宣州区经济社会的发展，离不开文化旅游的支撑和推动，但目前宣州区文化在助推生态文明、乡村振兴、美好生活、新型城镇化、产业融合等方面力量急需更科学的思考，更合理的发力，更精准的对策。

## 第三章 指导思想与发展目标

### 一、指导思想

坚持以习近平新时代中国特色社会主义思想为指导，全面贯彻党的十九大和十九届二中、三中、四中、五中全会精神，紧扣“第二个一百年”奋斗目标，抢抓长三角区域一体化上升为国家战略契机以及上级政策支持，努力创新文化发展理念、思路、体制和机制，发挥政府的引导和扶持作用，培育市场主体，优化结构和资源配置，协调好文化事业和文旅产业发展，统筹好市域和乡镇文化和文旅发展，推动宣州区文化事业、文旅产业高质量发展。

紧抓长三角一体化等战略契机，发挥南京都市圈成员优势，对接全域旅游、大众旅游、供给侧改革等旅游热点，加强文旅融合，塑造品牌、创新产品、培育新业态、完善服务设施、优化产业要素，推进宣州区文化旅游提质增效和转型升级，以满足人民群众对美好生活的期待，努力将宣州区建设成为生态环境优越、文旅供给独特、品牌形象彰显、产业实力跃升，在长三角城市群和南京都市圈中凸显唐宋朝诗山文化和扬子鳄自然遗产，具有不可替代的竞争力和吸引力的文旅产业集聚区和休闲度假康养目的地强区。

### 二、发展战略

#### （一）“圈群”一体战略

“十四五”期间，宣州区文化旅游要紧抓长三角一体化的国家战略，充分重视在城市群、都市圈内的差异化、特色

化、品质化、体验化的打造，积极参与交通互联、产业互补、产品策划、品牌塑造、人才共享、营销宣传、资源保护等方面的一体化合作共赢，推动宣州区文化旅游的加速度发展；加强区域联动，深耕南京都市圈，通过上海光明集团绿色发展基地军天湖农场对接上海大都市圈，融入杭州都市圈，加强与皖南国际文化旅游示范区的合作，更好参与长三角世界级城市群的建设，分享发展成果。

## **（二）全新动能战略**

发挥宣州区文化旅游的资源优势，重视既有文化旅游的品质提升，重视培育与引进具有牵动力和竞争力文化旅游项目，有效促进宣州区文化旅游产业大发展。以此推动既有产业的升级转型，助力高科技产业和战略性新兴产业的文旅融合，促进现代服务业的提质增效，形成宣州区发展的新动能，助推“五大发展行动计划”和“对标沪苏浙、争当排头兵”部署的实现。

## **（三）精准市场战略**

重视文化产业、旅游产业可持续发展的市场属性，加强文化旅游策划、规划、设计的专业化服务购买，人才培养和智库建设的市场化运作；加强景区和文旅项目的市场化运营，文旅产品的市场化满足，尤其是新冠疫情之后，市场对康养产品将出现巨大需求；加强客群市场的精准营销宣传；加强市场化渠道解决文化旅游发展的资金问题；加强文旅招商的市场化力度；在文化惠民、基层文化设施建设，非遗和文物

保护传承利用，需加强市场化推动机制的建立。

#### **（四）整合全域战略**

宣州区山川秀美，文化深厚，应以全域旅游理念为导向，整体打造“宣州大景区”。形成全域旅游时代的新资源观、新市场观、新产业观，从全要素、全行业、全过程、全方位、全时空等角度推进旅游产业发展，实现旅游景观全域优化、旅游服务全域配套、旅游治理全域覆盖、旅游产业全域联动和旅游成果全民共享，以文化旅游带动和促进宣州区经济社会协调发展。

#### **（五）强化融合战略**

加大文化和旅游融合，努力实现“宜融则融，能融尽融，以文促旅，以旅彰文”的目标；推动实施文化旅游导向的资金和土地、人才和人员的、机构和职能的整合；加强部门联动发力推动项目建设，加强文化旅游与关联部门的紧密对接；结合乡村振兴战略，大力实施“文化+”、“+旅游”，加强科技赋能文旅，推动与城乡建设、生态环保、气象水利、殡葬卫生等事业和一二三产业的融合发展。

### **三、发展目标**

#### **（一）文化旅游发展目标**

在“十四五”期间，以文化旅游为主题，深化休闲度假旅游，以国际化、休闲化、品牌化、特色化为导向，通过进一步强化旅游休闲特色，丰富旅游产品，融合多元产业，促进城乡交融发展，完善提升旅游公共服务，加大旅游市场营

销、全面打响“诗山鳄湖 醉美宣州”品牌，塑造宣州区旅游在全市、全省乃至全国的地位，力争通过5年时间,我区基本形成产业体系完整、产业基础牢固、产业活力充沛的文旅康养产业集群，将宣州区打造成为长三角生态文化休闲康养旅游目的地，力争将宣州区建设成皖南国际文化旅游示范区的新型增长极。

### 1、经济产业目标

在现有文化旅游资源条件、客源需求、市场潜力、配套设施建设等基础上，推进文化旅游产业向国民经济的支柱产业转变，实现文化旅游产业在数量与质量上同步提高，实现全区文化旅游业健康持续稳定向前发展。到2025年，接待旅游总人数达到3085.1万人次，力争达到3200万人次，海外游客接待量达到120.8万人次，旅游总收入达到305.5亿元，文旅康养产业产值突破5亿元。

培育一批大项目、大企业，打造龙头型景区。到2025年，引进并培育亿元以上文化旅游企业20家，推进文化旅游大项目20个。

表 3-1 宣州区“十四五”文化和旅游发展指标（2021-2025）

	2019	2020	2021	2022	2023	2024	2025	年均增长率
旅游总人次 (万人次)	1119.72	1070.83	1231.45	1416.17	1628.60	1872.89	2153.82	15%
入境游人次 (人次)	67363	3577	4731	5441	6257	7196	8275	15%
旅游总收入 (亿元)	91.25	87.62	100.76	115.87	133.25	153.24	176.23	15%
文化产业增加	—	15	17.4	20.2	23.4	27.1	31.4	16%



值 (亿元)								
	备注：根据宣州区 2016-2020 年旅游数据，全国旅游发展数据及其发展趋势，以及宣州区文化旅游发展大趋势，并强调 2019 年数据，尤其是受新冠疫情、夏季汛情以及国际关系影响，综合做出预测。							

## 2、品牌申创目标

依托宣州区特色的文化旅游要素，培育符合现代市场需求和互联网时代特征的新品牌，积极塑造宣州区“诗山鳄湖醉美宣州”文化旅游品牌，大力支持景区、旅游度假区、酒店、民宿、旅行社、乡镇、村庄等旅游要素申创各级文化旅游品牌，提高整个城市品牌及附属子品牌的认知度和美誉度。到 2025 年，力争通过国家全域旅游示范区验收，创成 2 家省级特色旅游名镇、4 家省级特色旅游名村、6 家康养示范基地、8 家休闲旅游示范点，新创国家 3A 级以上景区 2-3 家、省级旅游度假区 1-2 家，努力把文旅康养产业培育成为区域经济发展发展的重要产业和惠及民生的幸福产业。

表 3-2 宣州区“十四五”期间文化旅游目标升级具体方案

创建品牌	数量 (处)	单位主体	备注
国家全域旅游示范区	1	宣州区	——
国家级旅游度假区	1	敬亭山	——
3A 级及以上景区	2-3	水东古镇、新港文旅城、溪口十八湾	
省级旅游度假区	1-2	昆山湖、官塘湖	——
省级旅游名镇	3	狸桥镇、溪口镇、养贤乡	——
省级特色旅游村	4	祁梅村、吕辉村、施田村、天竺村	——
康养示范基地	6	——	——
休闲旅游示范点	8	——	——

### **3、社会发展目标**

统筹城乡发展，打造特色城镇和美丽乡村，将观光、休闲、运动融于乡村，创优宜居环境，提高文化旅游产业发展对农民增收、社会就业的贡献率，助力打造“美丽宣州”。通过发展文化旅游业进一步优化环境，提高硬件设施水平与综合服务能力，提升城市综合素质，提升城市形象。

### **4、生态环境目标**

“十四五”期间，通过发展旅游，进一步促进宣州整体环境的优化、美化，推进城市生态化发展，发挥旅游在自然水体（水阳江、宛溪河、南漪湖、青弋江等）岸线保护、自然山地保护中的重要作用，改善生态环境，提升景观质量，增强居民和游客的环境意识，改进人居环境，实现社会经济的可持续循环发展；在溪口镇等生态资源丰富的地区，力争创建1家国家生态旅游示范区，通过生态休闲旅游业的发展，提高宣州生态竞争力，实现宣州生态环境与经济发展相协调。

### **（二）文旅融合目标**

努力创建一批以文化遗产地为基础的文化旅游景区，争取实现2A级景区2家，加速文旅融合，加快文化资源转变为文旅产业优势。

将各级文化工作人员培养成文旅宣传员和讲解员，十四五末培养50名乡村旅游讲解员，10名区级文旅讲解员。

### **（三）文化事业产业发展目标**

依据宣州文化发展特征，充分发挥比较优势，以提升宣州文化软实力，促进文化产业、文化事业协同发展，推动文化事业和文化产业与旅游的融合，形成独具特色的文化创新力、文化传播力、文化保障力和文化竞争力为目标。为此提出“11234”目标体系。

围绕服务一个主体：人民群众

聚焦打造一个核心：宣州文化自信

全力实施双轮驱动：文化事业，文旅融合

充分依托三大抓手：文艺精品，文化品牌，文化传承

锐意推动四大动力：区域合作、体制创新，创新创业，人才制胜

## 第四章 “十四五”文化旅游发展任务

### 一、文化旅游空间全新布局

#### （一）文化旅游业空间布局

按照全域旅游发展理念，结合长三角城市群规划、安徽主体功能区规划、宣城市城市空间发展战略、宣州区产业发展格局和国民经济和社会发展重点，借势长三角一体化，紧紧围绕建设长三角城市群具有唐宋朝诗山文化和扬子鳄自然遗产双主题特色竞争力和吸引力的文旅健康产业和休闲度假康养强区发展目标，规划着力优化宣州区文化旅游空间布局，区域内部形成“一核两带三片区”内聚外联的文化旅游业发展格局。

“一核两带三片”：“一核”即长三角重要集散城旅核；“两带”即皖苏山水人文风景体验带、G60科创文旅产业融合带；“三片”即融南京水乡康养农旅片、接沪杭乡俗研学文旅片、联皖南生态户外体旅片。

1、长三角重要集散城旅核：充分发挥宣州区作为宣城市主城区、长三角城市群中心区之一的优势，着眼未来城市功能提升的要求，以敬亭山、中国鳄鱼湖（本规划建议更名“扬子鳄国际自然公园”）、宣酒小镇等景区为节点，以中央生态绿地、梅溪公园、九曲公园、鳌峰公园、府山广场、昭亭广场、韩愈文化园等公共空间为纽带，以宛溪河、水阳江、梅溪河、解放河、道岔河、清溪河、泥河、宛陵湖、明镜湖等滨水空间为廊道，提升主城区万达广场、国购广场、新百

大厦等商旅综合体的服务接待能力，优化敬亭美食一条街、宣城小吃城、文房四宝一条街的硬软件，发展夜间旅游和演艺经济，完善宣城高铁站、宣城客运总站和芜宣机场的旅游综合集散服务功能，升级城市公共交通和城乡文旅公交，开辟市区文旅商公交专线，搞好旅游厕所、标识系统、休憩设施、停车场、智慧设施等配套，大力发展宣城城市旅游，将主城区打造为与长三角中心区相匹配的城市文旅休闲和区域综合集散服务新核心。

2、皖苏山水人文风景体验带：着眼皖苏资源整合，一体发展，以水阳江、宣水线、宣狸线、宣港线、宣泾线、杨华线为交通轴带（实际是南北水陆廊道束），以沿线的湖泊、山体自然风景，名山、名村、名镇等文化沉淀地，以及非遗民俗，利用苏南至黄山和皖南的通道中转价值，借势皖南川藏线，大力谋划以自驾自助为主要方式的宣州区南北山水人文体验带，以此推动资源开发，加速要素集聚，促进三产融合，助力沿线发展，从而有效对接南京、高淳和宁国、泾县、黄山文旅，实现互动，推动宣州区南北经济相对滞后区域的文旅新动能发展。

3、G60 科创文旅产业融合带：以 G60 科创走廊为契机，以 318 国道、329 国道为交通轴带，整合宣城经开区、宣城高新区、宣城综合保税区（筹）、宣城现代服务业产业园、宛陵科创城、洪林国家农业科技园、宣城现代功能农业科技园、宣州综合码头和宣酒小镇等发展平台的产业资源，特别

是“一地六县”上海市光明集团绿色发展基地在宣州区的军天湖农场，加强农旅、工旅、科旅、交旅、酒旅等融合，强化科技创新赋能文旅变革，推动产业升级，提质增效，推动文旅导向的生活性服务业、旅游高端装备制造业、特色农旅商品加工业等发展，并联动湖州、杭州和芜湖、铜陵，打造独具宣州特色的科创文旅产业创新融合带，成为宣州区和宣城市高质量发展黄金廊道。

4、融南京湖乡康养农旅片：包括水阳镇、狸桥镇、朱桥乡、沈村镇和洪林镇、养贤乡、五星乡等三乡镇的北部，以南漪湖为核心，以官塘湖、昆山湖、景域谷、摇撸小镇、宣州窑遗址、稻堆山、新四军二支队旧址，整合水乡风光、农渔产业、水耕遗存、宣州窑文化、圩区文化和红色文化资源，积极融入南京都市圈文旅一体发展，加强与高淳差异化合作互促，着力发展面向苏南、上海的大湖养生、康养旅居、运动休闲、健康美食于一体的大湖乡村休闲度假目的地。

5、接沪杭乡俗研学文旅片：包括水东镇、孙埠镇和洪林镇中南部、向阳街道东部、黄渡乡中北部。以水东大景区为核心，以水阳江为廊道，依托水东古镇、孙埠老街、陈山遗址、鸦山古道、龙泉洞、洪林农业园、电商小镇、峰山森林公园、华阳河、东华山、青隐山等独特的文化、山水和农业资源，发展文化研学、民俗体验、山水休闲、电子商务一体的特色文化旅游目的地。借力沪渝高速和宣桐-徽杭高速聚焦对接沪杭客群市场，同时谋划与郎溪县十字镇、姚村乡的

资源整合，一体开发，联合宁国谋划水阳江文旅廊道。

6、联皖南生态户外体旅片：包括周王镇、新田镇、溪口镇、杨柳镇、天湖街道、文昌镇、寒亭镇、古泉镇和向阳街道西部、黄渡乡南部，尤其是“一地六县”范围之一的上海光明集团绿色发展基地军天湖农场。以皖南川藏线宣州段为主轴，发挥华阳山、华阳河、宣笔、京山堂、白云洞、朝天洞、云台山、天竺村、古树名木和杨柳农创园资源，着力构建以“秘境溪口”为主要空间的，集文化探秘、康体运动、茶风自驾、山乡休闲、户外探险、宗教朝拜于一体的山水文化秘境休闲区。积极联动皖南国际文化旅游示范区的核心区，对接宁国市方塘乡，泾县蔡村镇、汀溪乡，一体推动皖南川藏线品质提升，当好芜湖、南京方向进入皖南的文旅集散服务北大门。

## **（二）文化事业空间布局**

坚持全区乡镇村平衡原则，对于文化基础设施薄弱的乡村，实施重点定向帮扶工程；推动公共文化设施布局与景区、乡村旅游点相结合；加大各乡镇文物和非遗的发掘、保护、申报和传承利用。

## **二、公共文化服务全策提升**

### **（一）优化公共文化服务网络**

以大型公共文化设施为骨干，以社区和乡镇基层文化设施为基础，配合宣城市谋划建设宣城诗歌博物馆，谋划宣州工业历史陈列馆；在巩固完善现有图书馆、文化馆的基础上，

全面提升乡镇综合文化站，行政村文化活动的服务质量。

## **（二）深入实施文化惠民工程**

推进文化惠民工程建设，继续完善村级综合文化服务中心建设；持续推动区文化馆、图书馆、各乡镇综合文化站开放常态、活动常态；坚持“送戏进万村”演出，公益性电影放映；确保农家书屋正常开放，做好农家书屋出版物补充更新、数字农家书屋管理维护等工作；继续大力推进全民阅读工作，完善全区全民阅读基础设施建设，包括职工书屋、社区书屋、城乡电子阅报栏（屏）、实体书店建设。举办全民阅读活动，强化 1-2 个全民阅读活动品牌建设。不断推动全民阅读工作常态化、制度化、规范化，构建全区全民阅读推广服务体系。

## **（三）丰富群众性文化活动**

开展特色文化活动。一是不断提高“宣州之声”群众文艺汇演水平，加大宣州地域文化类节目的比重，增强影响力，提升品牌知名度。二是结合文化旅游和产业特色，提升现有节庆活动，创新策划新型文化节庆活动，助推本地文化和经济的发展，丰富了文化服务形态。三是与冬季乡村旅游结合，坚持举办乡村春晚系列文艺活动；四是重视夜间文化活动的开展；五是配合参与宣城市各类群众性文化活动。

积极开展文化艺术创作。紧扣中央文化政策，配合建党 100 周年、北京冬奥会、杭州亚运会等重大事件创作出更多文学、书法、美术、摄影、音乐等宣扬中国价值观念、体现



宣州文化底蕴和精髓的优秀文化产品，并积极参与申报各类文化艺术作品评选活动。

#### **（四）加强文化交流合作**

在“践行新发展理念，学习对接沪苏浙”活动新的起点上解放思想、更新观念、对标体制机制，加快推进我区文化与沪苏浙地区文化大交流、大融合、大发展、大繁荣，切实提升全区文化影响力和传播力，争当长三角一体化高质量发展的文化排头兵。

文化交流的互动互鉴。宣传推介宣州文化，邀请合作区域到宣开展文化活动，提升宣州文化影响力，让更多的人民享受到更为丰富多彩的精神生活。

公共文化服务的共建共享。凝聚各方力量，拓展文化建设途径、搭建公共文化服务资源合作平台，丰富文化服务形态，拉近我区与先进地区的文化差距，更好地满足广大市民多样性、个性化的精神文化需求。

文化产业的合力合作。按照优势互补、互利共赢的原则，充分利用我区独特的文化资源，积极引进沪苏浙文化企业和文化产业项目，促进我区与长三角地区文化产业领域的深入合作，推动建立文化产业创业投资合作机制，促进文化产业转型升级。

工作机制的对接对标。通过走出去、请进来的方式，在人才交流、业务培训、联盟协作、文化互访等方面积极主动地对标对接，进一步开阔视野、更新观念、对标一流、文化

融入。

### **（五）大力发展广播电视出版**

做大做强新传媒，加快广播电视与出版事业发展。全力推进广播电视与新闻出版舆论引导能力、媒体传播能力、安全播出保障体系和技术监管能力建设，完善广播电视应急体系和覆盖城乡的广播电视、新闻出版公共服务体系。扎实推进应急广播体系建设，统筹利用现有广播电视资源，建设形成省、市、县、乡、村五级贯通，与全省各级预警信息发布系统有效对接的应急广播体系，加快实现全天候、全方位、全时段的预警信息发布和政策宣讲服务，进一步提升全区应急管理能力和社会治理水平。

加快传媒资源整合优化。牢牢把握正确的舆论导向，优化整合传统媒体资源，提高服务大众的水平，增强全区广播电视、新闻出版的核心竞争力、影响力。规范新闻采编行为和新闻传播秩序。加大重大主题、重大活动和重点工作的对外宣传力度，加强与中央新闻单位、省、市媒体的互动。

积极发展新兴互联网媒体。结合“互联网+”机遇，推进广播电视和新闻出版数字化、网络化应用，促进传统媒体和新兴媒体融合发展。加快广电 5G 基站布点建设，到“十四五”末期，全面建成覆盖全区的广播电视 5G 覆盖网络，实现广播电视 5G 技术的深入运用。大力发展 4K 超高清电视业务。

加强新闻出版广电惠民工作。推动农家书屋共建共享。

做好农家书屋年度图书补充更新工作，加强数字农家书屋宣传推广，引导群众关注使用全新阅读方式，为群众提供更快捷、更方便、全方位、全时限的数字阅读服务。加强农村电影放映工作。扎实推进农村公益电影公共服务，不断创新农村公益电影放映形式。

### **（六）推动宣州历史文化研究，增强地域文化自信**

宣州是在中国文学史，尤其是唐诗发展史上具有重要地位的城市，在汉唐时代是中国南部重要城镇和文化中心之一，产生了众多在全国有重要影响的文化现象，因此在文化自信，文化强区的背景下，宣州需系统挖掘、整理宣州历史文化，勇于提出“宣学”概念，加大支持民间地域历史文化研究，可以社会购买的方式，发挥地方文化研究机构、各高校的专家学者、在外宣城籍人士等群体的研究成果。

近期需结合时代发展，着重加大梅尧臣、梅文鼎、梅清、施闰章、梅光迪等本地历史名人，谢朓、李白、白居易、杜牧、韩愈、石涛等客籍历史名人，敬亭山、扬子鳄、宛溪、宣州密、宣笔、宣木瓜等文化元素的挖掘、研究、转化和宣传工作，在长三角树立宣州人的文化自信，强化文化尊严，助力宣州更好参与长三角世界级城市群建设和分享。

### **三、项目载体建设全力推动**

在严控生态保护红线、永久基本农田和城镇开发边界三条控制线的前提下，创造性地推动文化和旅游项目的规划与建设，加大文旅项目的招商引资，探索新型文旅项目的布局

发展。

### **（一）重点打造精品文旅项目**

**1、秘境溪口。**溪口镇地处宣州南部，是宣城市域中部山区的主要区域，最高海拔超过 1000 米，山川纯净，古木参天，生物多样性显著，加之地域文化丰富多样，由于相对封闭，受工业化、城镇化的影响较小，总体原生态环境非常好，犹如“秘境”一般，因此溪口全境建议整合为“秘境溪口”项目，发展自然探秘、生态康养、文化体验、户外运动、山村休闲、自驾营地等文旅产品，先发展成熟项目点，项目点的积累，旅游的成熟，加之皖南川藏线的影响，会提升溪口文旅招商的吸引力，从而助力溪口文旅走上发展快车道。

**2、杨柳农科公园。**在发展宣城现代功能农业科创园的基础上，激活园区农业和科创的文旅价值，发挥辖区青山绿水、碧云蓝天的自然环境优势，结合美丽乡村建设，加强对“省级生态镇”的外宣力度，加快特色产业与观光休闲旅游农业融合发展。坚持以企业自建为主体，以项目资金投入为引导，合力推进园区建设，有效保障园区建设投入，进一步擦亮“山水杨柳 科创田园”的品牌。

**3、洪林休闲农业综合体。**发挥洪林国家农业科技园优势，借势沪渝高速洪林出入口设置，以电商小镇为基础，整合农业生产、农业销售、农科人员等要素，进一步做亮虾稻丰收节，强大优势农产品生产和加工的同时，推动衍生集主播带货、农旅节庆、农田景观、时尚乐活等农旅服务于一体

农业综合体，将洪林打造成面向沪杭的宣州新型农旅东大门。

**4、水渚三国。**以水阳镇金宝圩水乡地貌（水渚）为基础，以三国（东吴）历史为特色，深挖圩田文化、稻作文化、名人文化、水运文化、造船文化，并以“三国（东吴）”特色为主题，结合水阳江船闸建设、航运升级和水阳江大桥建设，推进人文与生态资源的互补整合，建议水阳马拉松升级为“长三角（宣城）水乡马拉松”，打造集美食、养生、运动、文化体验、水运探秘等功能于一体的，在长三角三国主题文旅具有标杆性的水乡文旅康养目的地，使之成为宣州文旅面向南京都市圈、苏锡常都市圈联动发展的西北门户支撑。

**5、南漪湖综合开发项目。**大小湖泊广布的长三角缺的是田园、乡村、碧山、缓丘衬托下的宁静、清洁，有着大片未开发生态湖岸空间的大湖。后工业化时期，在人们回归自然，追求生态，期待健康的需求下，南漪湖的比较优势立刻显现，在人无我有的长三角，南漪湖的一湖碧水、环湖净地就是王牌资源。南漪湖的未来应着眼长三角世界级城市群发展的高度来谋划，从探索长三角新型城镇化、农业现代化、乡村生活活态化的路径角度来规划建设，将来应成为世界级的大湖乡村旅居度假新空间，南漪湖也是宣城融入长三角的前沿门户和核心名片。

（1）摇撸小镇。推广生态理念，发展有机与绿色农业，逐步打造宣州区首家“有机之乡”；通过“种养结合”，减少乃至消除化肥、农药使用，稳步提升水质，形成支撑各产业

发展的“碧水朱桥”；以“龙形水韵、梦里田园”为文化主题，实现“农业+加工+文化+旅游”三产融合式发展，打造摇橹特色小镇，以此在全乡推动“一核、三区、五基地”布局，实现产业集聚，打造“梦里水乡”田园综合体，培育经济增长极，最终实现朱桥乡全方位发展。

（2）南漪湖长三角康养基地。着眼新冠疫情后国家将加大力度推动医疗健康产业发展，以及“十四五”宣城滨湖发展的契机，以长三角康养产业提升为己任，以新湖新区功能完善和南漪湖度假旅游目的地为导向，谋划南漪湖康养基地项目，拟选址沈村镇，将沈村集镇按照康养小镇标准打造，努力将其发展为宣城滨湖发展启动区与核心区，同时对接宣城现代服务业产业园、G60国际山地运动公园、洪林休闲农业综合体，并互补发展。

（3）南姥嘴半岛时光（度假）。发挥南姥嘴独特的半岛环境和地形优势，通过即将完全贯通宁宣高速将在半小时内连接南京都市圈的优质市场，以“无限水空，半岛生活”为主题，将在湖泊众多的长三角形成独特性和辨识度，谋划度假旅居项目，发展岛居度假、湖上运动、湖乡体验，离尘休闲等产品，与南漪湖长三角康养基地、皖南水上运动基地形成良好的合作互补。

（4）皖南水上运动基地。充分发挥皖南第一大天然湖泊的价值，以高产业价值的水上运动为特色，发展集水上运动、水岸休闲、水空极限、水上赛事、训练教育等与一体水

上运动活动基地，弥补皖南国际文化旅游示范区此类文旅项目的空白，推动宣城体旅康养产业的发展，增强宣州区文化旅游的影响力，提升在长三角的竞争力。

**6、水阳江湿地公园。**项目拟选址五星乡，该区域紧邻主城区，但未入中心城区范围，应发挥农业资源、水乡空间、圩区乡村文化，借助主城区的发展，提升水阳江和五星乡的生态、文化、产业等综合价值，在“水乡湿地”的主题特色下，以“水村”为斑块节点，以水系和田埂为主要交通和游线，以大小水塘为水上休闲空间，以此串接区域内的乡村生产区、村庄生活区、景观节点、文化遗存等资源基础，发展水乡游憩、休闲农业、养老养生、圩区体验、水上运动的现代服务业。

**7、宣酒小镇。**位于“江南诗山”敬亭山的西南侧、国家级宣城经济技术开发区的北端，覆盖整个月亮山片区，规划面积3平方公里，建设面积1.19平方公里，分为小窖酿造区、物流包装区、诗酒文化演绎区、商业水街、月亮山公园和康养生活区。小镇以传统宣酒小窖酿造白酒产业为核心，以敬亭山和月亮山良好的生态环境为依托，以敬亭山丰厚的诗酒文化为抓手，着力打造以诗酒文化为特色，集工业、商业、文旅、康养等功能为一体的产业小镇，推动白酒产业和文化旅游业互动发展。

## **（二）改造提升传统文旅项目**

**1、敬亭山旅游度假区。**在加强保护的前提下，挖掘诗

歌文化，统领茶、佛、画、酒四大元素，推动“东亚诗山”文化新高度，探索“长三角诗山生活”文化新方向，实施敬亭山全域发展，优化东大门区域景观和活动空间，科学拓展南大门区域，做好自助游空间和设施建设，尝试西部和北部的环境和设施营造，为西部新城和宣城高新区提供休闲服务；谋划反映诗山文化的文旅演艺节目，填补夜间文旅服务空白；依托弘愿寺和广教寺，开发禅修体验产品。“十四五”期间应创成省级旅游度假区，同时启动国家级旅游度假区创建，因空间紧邻，可适时联合宣酒小镇创建国家 5A 级景区。

**2、中国鳄鱼湖。**建议更名为“扬子鳄国际自然公园”，明确核心保护区的保护与科研功能，严格限制城市建设对保护区的干扰，对于一般控制区在按照现有 4A 级景区标准提升完善，同时建议将通景公路（宣港公路至景区现状大门）以北区域合理纳入景区范围，作为新增文旅配套设施储备空间，充分发挥扬子鳄准世界自然遗产的价值，增加自然教育和亲子互动产品，以国际标准强化品质和内涵，“十四五”末期考虑以扬子鳄自然遗产的主题申创国家 5A 级景区。

**3、龙泉洞景区。**龙泉洞景区目前为国家 4A 级景区，规划以地质文化“第三纪”为主题的综合旅游项目，目前规划面积 3000 余亩，结合自然生态和地质研学项目、溶洞视听体验项目、森林极限乐园、森地度假休闲等项目，打造从田园到溶洞再到山顶的多层次旅游体验项目，完成从传统观光类型景区向研学、休闲、度假类型转型，以现阶段游客为基



础，目标游客量3年内达到每年70万人次。

**4、水东古镇景区。**古镇老街以精雕细凿的徽派建筑为基础，以打造徽商的精神家园为主题，融合宣城历史上优秀的商帮、历史、饮食、非遗等文化资源，承载了观光、休闲、娱乐、度假、文创等功能，按照4A级旅游景区标准进行打造，建成后将与亲心谷生态旅游度假区、龙泉洞景区、双峰山景区共同支撑起一个年接待量达到数百万人次的休闲旅游市场，全面满足“吃、住、行、游、购、娱”六大旅游要素，倾力打造华东区域面向长三角特色休闲旅游度假目的地。

**5、官塘湖。**作为养贤乡文旅发展的重要支撑，加强论证进一步明确主题特色，加强策划丰富文旅节庆活动，需加强景观、设施的完善；做优省级旅游度假区的品质，提升度假区的开阔性，充实夜间文旅活动内容；尽快落实游客服务中心的功能，优化停车场、标识系统、厕所等配套；进一步提升团队建设服务的专业度和市场营销的敏感度。

### **（三）谋划探索新型文旅项目**

**1、G60国际山地运动公园。**G60科创走廊北线沿线大型山体较少，主要集中在宣州、郎溪，宣州麻姑山是集文化、生态、临湖于一体的优质山地，整合叶家湾劳大旧址、贡村、洪林农业科技园、南漪湖，打造具有长三角影响力的国际山地运动公园，发展山地越野、山地自行车、山地穿越、山地探险、户外运动、等娱乐性和竞技性与一体，兼有培训、赛事、体验、后勤服务的综合型国际水准的山地运动公园，提

升长三角此类项目的层次。

**2、G318 文创国道。**以寒亭镇境内老 318 国道为基础，充分发挥保存完整的条件，挖掘 318 国道文化，通过文创手法改造老车站、老油厂、老公庄等设施依存，并注入当代旅游休闲功能。同时，结合现有上海滩国际大酒店、恒业生态观光园、一间草堂等文旅休闲点，并创意植入卫浴产业，打造“国道+卫浴+乡村”的传统国道文创休闲旅游区。

**3、军天湖上海职工疗休养宣城基地。**军天湖农场作为上海在宣州区飞地，以“一地六县”为契机，发挥农场环境优美、交通便捷、生活服务设施齐全的优势，打造面向上海职工的宣城旅居疗养基地，进一步强化宣城与上海的联系，提升宣州区在“一地六县”战略中的价值和贡献。

**4、工业科技旅游项目。**主要依托宛陵科创城、新塘羽绒产业园、阿玛尼全球（宣城）研发中心、蚂蚁乐居、卫浴产业园、水阳江航道船闸，探索开发一批具有科技示范、工艺展示、旅游购物为主题的工业旅游项目，培育工业旅游示范点，以点带面，谋划宣州工业历史遗产陈列馆等项目，逐步树立宣州工业和科技旅游品牌。

#### **四、多元产品体系全链构建**

围绕建设“唐宋朝诗山文化和扬子鳄自然遗产双主题休闲度假康养目的地”的总体目标，以客源市场、旅游需求为导向，创新旅游产品业态，打造具有独特性、差异性的旅游产品和具有生活性、体验性的地域特色旅游产品，以点-线-

面相结合的大旅游、大产业的思维视角，构建“141”旅游产品谱系，即1大重点、4大亮点、1大特色。深度利用高品质资源，瞄准长三角市场，提升文化旅游、乡村旅游、生态旅游等旅游产品，积极发展山水养生旅游、康体运动旅游、亲子自驾旅游等新兴旅游产品，构建可满足不同层游客需求的产品体系。

**（一）1大重点。**诗山鳄鱼湖双体验。重点塑造“诗山鳄鱼湖 醉美宣州”文旅品牌，以敬亭山和中国鳄鱼湖（建议更名为“扬子鳄国际自然公园”）为核心，大力发展诗山休闲康养、诗歌研学、诗文交流、诗意康养度假和扬子鳄科普研学、自然教育、亲子休闲、国际交流、遗产保护。十四五期间，建议敬亭山创建省级旅游度假区，联合宣酒小镇创建国家5A级景区，建议中国鳄鱼湖在做好扬子鳄保护的同时，启动5A级景区创建准备工作，以此做实做强做亮“诗山鳄鱼湖”品牌，带动，助力宣州文化旅游，尤其是城市旅游发展。

**（二）4大亮点。**城市休闲和商旅体验、乡土研学和民俗体验、水乡休闲和生态康养、美丽乡村与休闲农业，是未来宣州文化旅游的四大亮点。其中城市休闲和商旅体验包括敬亭山、谢朓楼、景德寺塔、宛陵湖、宣酒小镇、扬子鳄国际自然公园、宛溪河游憩带、宛陵科创城、敬亭美食街、文房四宝一条街等，形成六大城市休闲产品，即美食美购、名胜古迹、公园广场、文体场馆、生态环境、科工产业；乡土文化和民俗体验包括宣笔厂、水东古镇、龙泉洞、孙埠老街、

G318 文创国道、龙溪塔、陈山遗址、新四军二支队旧址、小胡村、七岭村、皖南木榨博物馆、京山堂等，推动文化体验和文化康养的发展；水乡休闲与生态康养包括水乡观光、古圩寻踪、河鲜享味、绿道骑行、滨水度假等康养休闲产品，发展皖南川藏线宣州段、水阳马拉松、G60 国际山地运动公园、皖南水上运动基地等运动康养，军天湖上海职工疗休养宣城基地、南漪湖长三角康养基地等综合康养，官塘湖、亲心谷、昆山湖、白马山庄、南姥嘴半岛时光等度假康养，金宝圩、峰山森林公园、摇撻小镇、水阳江湿地公园等生态休闲康养；美丽乡村与休闲农业包括百果休闲、乡村度假、茶乡康养、虾稻创意、主播带货等主打产品，主要包括农民丰收节、虾稻丰收节、卫浴桃花节、杨柳农科公园、溪口高山茶园、天竺村、金龙村、嵇村、前进村等。

**（三）1 大特色。**山水人文自驾自助游线，以水阳江为界分为东、西两线，共 5 段，即东线的宣水线圩区水乡段、皖南川藏线宣州段、宣港线原味乡村段、西线的宣狸线江湖水耕段、宣宁线江山民俗段，东、西线可在朱桥/养贤（青弋江北大道）、城区、孙埠/向阳（青弋江北大道）、水东等四处经跨江桥梁可串接，形成 DNA 螺旋状融合态势，另加一条水阳江特色水游段，总共 6 段，综合形成空间布局中皖苏山水人文风景体验带。该山水人文自驾自助线，北接南京高淳，南联宁国、泾县皖南川藏线精华段，并对接皖南国际文化旅游示范区核心区，宣州应作为苏南客群地和皖南目的地之间

的文旅康养集散中转目的地，发展前景值得期待。

## 五、 文旅要素升级全面促进

### （一）文旅交通

强化区域旅游干道对接。加强宣绩高铁、宁宣城际、宣镇城际、宣高轨道交通、合芜宣城际，加快宣泾高速、宁宣第二高速、宁（国）泾高速的建设或规划；配合江苏加快宁宣高速溧阳至狸桥段建设，借鉴苏浙经验推动宣州境内高速服务区的旅游化升级改造，具备旅游休闲功能；在宣桐高速孙埠出入口、宁宣高速狸桥出入口、沪渝高速洪林出入口（建设中）、宣泾高速杨柳出入口（建设中）提高旅游宣传和服务价值；推动外部交通与通景公路的衔接，完善相关配套，全面提升宣州区旅游交通可进入性。

完善区域内部交通网络。“十四五”期间，以宣州区“两国道七省道”建设，形成“三横三纵两环”的交通格局为核心，推进 329 国道宣州段、318 国道双桥至九女段改造；加快建设朱沈线、宣水线改造；加大南部山区现有公路改造，强化旅游休闲功能，提升自驾游可进入性；适时优先将公交 26 路延伸至水东大景区，并改造为旅游专线，适时开通宣城经杨柳、周王至溪口的旅游公交，后期逐步完善全域旅游专线建设，加快全区通景公路及沿线配套设施建设；结合城市建设，谋划宛陵湖、宛溪河、水阳江城区段水上专项游线，建设滨水旅游码头，增加区域旅游通达性；推进城市景区公共交通全覆盖；建设具有宣州特色的旅游标识标牌系统，推

进旅游交通指引标识系统的全域化工作。

构建特色旅游交通体系。在皖南川藏线宣州段优先建设自驾游集散服务和营地设施；推动水上游线的开发与运营，形成多类型、多种类的水上线路，并通过码头与陆地交通无缝对接；鼓励景区内部、短途景区之间，开发花车游、板车游、小火车轨道游等特色交通游线；大力构建绿色交通出行系统和全域化绿道系统，推进主题游步道与公共自行车、电动车项目建设；全面打造多种交通形式，加强绿色交通的构建，发展交通旅游，不断增强旅游的趣味性和便捷性，形成水陆结合、常规游与特色游相呼应、自驾游与公交游相补充的宣州特色旅游交通新格局。

## **（二）特色餐饮**

完善餐饮档次与类型格局。在中心城区以及主要景区增加高档餐厅，以敬亭湖宾馆、金陵大饭店、宣城宾馆、皇官大酒店、敬亭山度假村、亲心谷君澜酒店为重点，主要为高级商务游客、境外游客、会议旅游和本地企业接待等提供服务；在旅游名镇、名村发展民俗特色的餐饮服务，其档次和规模根据景点特点而定；在旅游集散中心、主要交通换乘中心等游客聚集地，应发展较大规模的面向普通消费水平客源的餐饮服务。

挖掘宣州美食文化。开展符合旅游大众需求的宣州美食节庆活动，挖掘宣州美食文化，打响“宣州风味”品牌。开发水乡三宝宴、溪口山珍全席、冬季养生锅席、时尚果蔬冷

餐会、暖胃早点等特色餐饮，将美食与传统演艺活动相结合，形成具有区域特色的美食体验旅游体系。

提升美食街区。结合宣州城区旅游开发、城市商贸业发展规划，加快建设符合现代旅游特点、具备承接大众旅游的美食街区或美食城；重点提升敬亭路美食一条街、宣城小吃街、国购聚会餐馆群、万达时尚餐饮群，谋划小九华素食街区（在建），谋划北门老城夜宵街（在建），尝试发展部分乡镇夜市，助力夜间旅游发展，并推动各种小吃美食向街区集聚，通过集聚培养宣州知名旅游餐饮企业，积极引进国内、国际知名餐饮企业品牌连锁店入驻宣州。

### **（三）文旅住宿**

重点发展文化主题酒店和乡村民宿。对接“141”产品谱系，加大主题酒店、星级民宿和星级农家乐建设，沿主要景区及游线，加快布局诗歌文化、古镇古村文化、农业文化、水乡文化、禅茶文化、红色文化、名人文化等特色鲜明的主题酒店和乡村民宿，以官塘湖、昆山湖、水东古镇、亲心谷、溪口镇为重点，凭借特色住宿和温馨服务吸引游客留宿。

加快发展商务经济型酒店。在市区商业中心、主要旅游景区建设四星标准、三星收费的商务经济型酒店，积极引进国内外知名品牌经济型酒店，满足自驾旅游和商务出游的“宜游、宜居、宜行”的居住需求。

鼓励发展新型住宿业态。培育并扶持汽车营地、汽车俱乐部、户外露营地、帐篷旅馆等新型住宿业态发展，引导其

向水东大景区、秘境溪口、南漪湖北山、杨柳农科公园、洪林麻姑山以及有接待能力的乡村旅游点集聚布局。

稳步引进高端酒店品牌。结合宣州旅游发展实际，配合宣城市稳步引进国内外知名高端酒店管理机构，提升高端酒店智慧化水平，确保星级酒店数量满足市场需求，打造由高端酒店运营管理的“诗山主题酒店”。

#### **（四）旅行社**

优化旅行社产品结构。迎合分众化、小众化旅游消费需求，针对主流客源市场，培育一批提供乡村旅游、运动旅游、文化旅游、研学旅游、自驾车旅游等专项旅游产品的旅行社。

提升旅行社综合竞争力。配合宣城市吸引大型旅行社入驻宣州，引导宣州本地中小旅行社发展成为国内外大型旅行社的分支机构，提高旅行社运用信息技术吸引客源、拓展业务、提高经营效率的能力。

强化旅行社外联能力。加强宣州旅行社在主要旅游客源地、主要出境旅游目的地的外联能力；鼓励旅行社自主建立与宣州出境旅游主要目的地国、地区的客源互送机制。

#### **（五）文旅购物**

开发旅游特色商品，丰富商品序列。与宣城市合作，大力推进宣州旅游商品研发设计和生产制作，定期举办特色旅游商品大赛，形成以名优特产、旅游纪念品与工艺品、旅游装备、旅游饮品、文化影像书籍、旅游用品为主体的旅游商品序列，推出一批“贴近市场、方便携带、物美价廉、宣州



特色”的旅游商品、纪念品。

建设旅游购物场所。与商贸业规划相结合，建设特色商品街区，强化旅游元素，引导本地特色商品、旅游纪念品向街区集中；逐步在主要景区、主要商业区、主要超市和旅游集散中心、游客中心设立直销中心（点）；近期提升文房四宝一条街，并谋划异地迁建。

优化旅游购物环境。将旅游购物与传统工艺展示、非遗技艺传承相结合，增强购物过程中的旅游体验功能；完善旅游购物区的休憩、餐饮、娱乐功能，满足游客不同需求，进一步提升购物服务水平；加强市场管理，建立旅游购物店信用等级制度，切实保护旅游者消费权益。

## **（六）文旅娱乐**

发展夜间旅游经济。丰富酒吧、茶吧、购物、滨水夜游、（微）演艺等夜间旅游娱乐项目，激活公共文化场所的夜间服务，积极发展各类夜间旅游活动与项目。

开发大众娱乐项目。利用现有的博物馆、体育馆、文化馆等，开发观赏性、时尚性、参与性、体验性强的娱乐项目。在城市广场、绿地公园等公共空间，定期开展具有地方特色的旅游演艺娱乐活动，提升宣州旅游休闲娱乐氛围。

谋划文化主题演艺。配合宣城市，深挖诗歌文化、文房四宝文化，将其与实景演艺和舞台表演相结合，在宛陵湖、敬亭山、中央生态绿地打造文化主题演艺产品。

## **（七）厕所革命**

现有厕所提升改造。推进乡村旅游、农家乐厕所整体改造；推动 4A 级景区厕所设置第三卫生间，2A 级以上景区、旅游场所、旅游线路和乡村旅游点的厕所要实现数量充足、干净卫生、实用免费、管理有效。

优化服务能力。鼓励对外服务场所厕所免费对游客开放；推进市场多元供给和商业化建设和运管。

提升技术和文化。通过使用能源、材料、生物、信息等新技术，切实解决旱厕、孤厕及其污物处理、厕所信息服务等难题；引导游客爱护设施、文明如厕，营造健康文明的厕所文化。

## **六、 文化遗产工程全优打造**

### **（一）着力推动文物保护利用**

提高文物保护能力。强化文物保护的宣传教育，进一步提高全社会文物保护意识；制定历史文化遗产保护规划，有序推进水东老街的文物保护工程，对部分破落的文物保护单位进行抢救性维修；加大陈山遗址、梅文鼎墓周边环境的整治和保护；加大对文物保护的资金投入，进一步完善文物保护单位“四有”工作，推动“四有”工作规范化，完善管理制度，提高文物保护管理水平；深化国务院全国第一次可移动文物普查工作成果的利用。

提升文物利用可持续水平。加大对文物的收集、整理和展示，谋划重要的文物展示场所，鼓励设立民营博物馆、陈列馆；加大省级和市级文物保护单位的申报摸排储备工作，

尤其重视近现代遗存遗址的申报，推动济川桥、惠济桥、宣城中学北一楼（现宣城六中）、宣城师范（现宣城三中）老教学楼、宣城师范（现宣城三中）图书馆、宣城纺织厂老厂房、佟公坝、318老国道寒亭-文昌段申报省级文物保护单位；加强与长三角等区域的文物保护与利用的交流合作，提升宣州文物保护工作水平。

## **（二）强力推动非遗保护传承**

加快规范性建设。加快编制宣州区非物质文化遗产保护规划，建立全区非物质文化遗产数据库；完善非物质文化遗产保护工作制度。对条件成熟的非物质文化遗产项目，逐步建立传承基地制度。加大对非遗保护经费的投入，建立非物质文化遗产项目代表性传承人补贴、激励机制，鼓励培养后继传承人才；重视城乡发展过程中面临消失的非遗传承，如济川办事处东河高跷。

创新非遗传承方式。创新非物质文化遗产保护的方式，加大数字信息技术的运用，促进非物质文化遗产的生产性保护、动态性保护和活态开发，增强非遗传承对年轻群体的影响力和吸引力；推动非遗与体验性文旅产品的融合，增强非遗的传承能力。

做好常规宣传交流。继续开展非遗进校园、进景区、进社区，举办“文化和自然遗产日”活动及相关非物质文化遗产宣传活动；鼓励社会力量参与传承非物质文化遗产，支持设立博物馆、展览馆、陈列馆、传习所；通过报纸、电视、

手机快讯、微信、微博、抖音等多种媒体，加强非物质文化遗产的宣传力度；加强与长三角等区域的非遗保护传承的交流合作，提升自身工作水平。

### **（三）推动文化遗产与旅游结合**

景区景点化结合。在法律法规允许前提下，推动各级文物设立景区景点，与旅游结合，发挥文物的历史文化和研学教育的价值。

文旅产品化结合。充分利用陈山遗址、景德寺塔、龙首塔、花戏楼、新四军二支队旧址等文物保护开展文化研学；努力探索开发宣笔制作技艺、宣酒纪氏古法酿造技艺、水东蜜枣制作技艺、皖南木榨油技艺、绿茶制作技艺等的文化体验产品；鼓励各级各类非物质文化遗产传承人紧跟时代，结合文化旅游产品打造，创新利用传承非遗；加大向阳龙舟、东河高跷等民间体育的旅游产品转化；以自驾游、绿道等形式串联众多文化遗产，提供文化遗产关注和利用，同时提升线性文旅空间的层次。

旅游商品化结合。利用皖南皮影戏、皖南木雕、皖南剪纸、溪口堆木画等非物质文化遗产资源优势，经过文化创意，开发特色文化旅游商品；宣笔制作技艺、水东蜜枣制作技艺、水阳鸭脚包制作技艺、皖南香菜制作技艺、皖南锅巴制作技艺、等传统手工艺可打造为体验式特色旅游商品，实现“文化遗产+文化体验+文旅商品”的结合。

营销与活动化结合。创新利用景德寺塔、龙首塔等大型物质遗产作为背景空间，开展文化旅游节庆赛会活动；创新利用皖南花鼓戏、朱桥板龙灯、溪口茶歌等非物质遗产推动宣州区文化旅游的营销宣传；文旅宣传营销的表达形式和载体上创意体现地域文化元素。

要素整合型结合。通过文化旅游的资金和人力弥补文化遗产的不足，提高文物和非遗的保护和传承能力，稳步探索文化遗产市场化保护和传承的新手段和新路径。

## **七、 文化文旅产业全业融合**

### **（一）构建文化产业体系**

贯彻党的十九届五中全会把文化建设放在突出位置的要求，根据宣州区文化产业发展基础与特色，确定重点发展创意设计产业、文化会展业、现代动漫和数字产业、工艺美术产业等四大类文化产业，力争到 2025 年，新增省级文化产业示范区、示范基地 1-2 家、规上文化企业不少于 12 家，全面提升宣州文化产业软实力。

#### **1、推动创意设计产业**

建立创意设计基地。以“文创+传统产业”为着力点，搭建一批文创产业集聚平台，培育一批文化创意产业。以宣纸等优势产业为依托，引导企业整合创意设计环节，设立创意设计基地。引导建设文化产业园区（示范基地），积极打造诗酒小镇、水东古镇文创市集等特色产业园（示范点）。

推动创意设计企业集聚发展。以区内创意企业为依托，吸引各类创意设计机构入驻，推动创意设计企业集聚发展。培育发展建筑设计、广告服务等其他服务型的创意设计机构。鼓励传统历史文化街区、工业遗址、老旧和闲置工业厂房向文创产业转型发展。

探索文化创意产品开发。以区内外高校创意人才资源为依托，积极探索开展文化创意商品开发工作。加强非遗与旅游商品的融合力度。鼓励引导个体手工艺工作室、艺术院校、商品协会等开发创意商品，面向长三角地区开展文化创意产品展示营销活动，不断提升宣州区文化创意商品知名度和美誉度。

## **2、升级文化会展产业**

加强与宣城市的对接，提升“文房四宝”等品牌展会的区域影响力，统筹利用中心城区文化、体育、酒店、餐饮、商贸、娱乐、物流等配套设施优势，重点发展中小型专业展、消费展和巡回展。积极举办或承接各类专业展览、文化论坛、商务会议等会展类项目，积极探索会展产品的发展路径。积极引入和策划新的会展品牌，招引支持国内外具有重大影响的文化会展活动落户，积极开发文化会展衍生产品。加强文化会展业的区域合作与交流。

## **3、培育现代动漫和数字产业**

推动动漫产业提质升级，挖深做透宣州传统文化和中华优秀传统文化，以敬亭山为突破口，创作产生宣笔、宣酒、宣木

瓜等题材的优质动漫作品。从构建动漫影视全产业链出发，以自主 IP 为核心，注重宣州本土元素在动漫影视作品中的呈现，延伸动漫产业链和价值链。加快数字创意产业发展，以数字文旅、智慧生活为切入点，积极推进数字技术应用。支持特色产业开展数字化营销，促进直播、短视频等产业创新发展。

#### **4、提升工艺美术产业**

坚持传统与现代手段相结合，加快将文化元素融入工艺美术研发、设计等价值链高端环节，着力提升产品文化内涵和附加值，引领工艺美术产业高端化发展。激发艺术采风、民间工艺品创作热潮，重点推进艺术创作孵化园建设。实施品牌化战略，加强品牌策划营销推广，培育一批在同行业中具有显著竞争优势、拥有自主知识产权的地域性品牌产品，重点培育宣笔、折扇、根雕等工艺品牌。

### **（二）大力发展康养产业**

#### **1、全面推动多规融合**

加快构建“一核两带三片区”的文旅康养发展空间格局。在城乡建设、土地利用、生态环境保护（林地、生态红线、水源保护）等规划中充分满足文旅康养发展需求，注重文旅康养产业规划与国土空间规划等相衔接，推动实现多规融合。

#### **2、推进重点项目建设**

坚持文旅康养产业项目化发展，每年遴选 3-5 个文旅康养重大项目申报纳入省、市重点项目库。围绕旅游强省“五

个一批”建设工程，完成水东大景区、官塘湖、亲心谷等5个省“512”重大项目，积极推进杨柳花溪谷、施田村旅居养生养老、狸桥龙悦幸福康养小镇等新业态建设，着力打造东部古镇研学康养、西部田园旅居康养、南部山区户外康养、北部水乡休闲康养等业态集群。

### **3、强化文旅康养项目招商**

结合我区文旅康养资源和产业特点，编制并滚动更新文旅康养项目鼓励投资目录，精准开展“双招双引”，吸引国内外知名企业、项目落户。优化营商环境，聚焦长三角、珠三角等投资市场，探索PPP模式投资、建设、运营文旅康养项目，多形式、多手段开展社会化招商合作。争取到2025年，全区新引进文旅康养项目不少于6个，其中亿元以上文旅康养项目不少于2个。

### **4、康养医旅融合**

新冠疫情之下，健康医养类产品备受重视，宣州区需大力推动医旅融合，释放潜能，做大做优。依托宣州区生态环境优势，推进有机食品生产基地、中药材生产基地等建设，引入医疗技术与设备，开发中医药健康养生、健康颐养、健康膳食等医养结合型旅游产品。

发挥宣木瓜、太子参、宣黄莲等中药优势，强化研发，努力推动健康养生类产品和服务，积极推动南漪湖长三角康养基地、军天湖上海职工疗休养宣城基地等项目；深化医疗卫生和养老服务融合发展，推动宣城市人民医院、宣城中心



医院等综合性医院与宣城市和皖南及周边各大景区、自驾群体、户外群体等的合作。

开展旅游救援与医护服务；宣城骨科医院针对旅游导致的骨伤提供特色服务；宣城中医院及筹建的皖南中医院可考虑与中医研学的相结合；宣城妇幼儿童医院可与溪口镇等南部山区乡镇合作，探索开展安胎养胎，孕婴监护等服务。

积极引进优质医疗资源，支持社会力量创办康复护理、老年护理、中医等特需医疗服务机构，按照“医、护、养”一体化模式，建立多元化医养服务模式，打造“医中设养”示范点，开展高端医疗、中医药康养等服务，培育发展健康管理产业。

## **5、推动大健康产业发展**

紧跟国家推进“大健康”产业发展的战略方向，围绕老年群体、高端人群、职工疗休养，规划建设幸福公寓园、休闲养老养生综合体等健康养老项目，打造候鸟式、疗养式旅居康养基地。盘活水阳、文昌、养贤等乡镇闲置养老资源，引进优质品牌社会民间资本，推进西部片区公办敬老院公建民营，满足银发养老需求。以绿色、有机为特质，依托宣木瓜、葛根粉等中药材资源，加快健康养生食品生产开发，挖掘、提升、创新地方美食小吃，培育有特色、健康养生的美食品牌。到 2025 年，力争建成旅居康养和养生养老基地不少于 2 家。

### **（三）促进关联产业融合**

## 1、文旅融合

充分挖掘宣州历史文化资源，打造文旅融合新品牌。激活敬亭山诗歌文化，提升文化新高度，探索文旅新方向，推动省级旅游度假区和国家 5A 级景区创建；推动中国鳄鱼湖更名“扬子鳄国际自然公园”，加强 4A 级景区提升，5A 级景区创建；积极发挥节庆赛事的市场效应，重点培育水东蜜枣文化旅游节、寒亭桃花节等 10 个地域活动品牌，进一步扩大宣州文化旅游知名度、影响力；加快实施重点景区、游线、文化场馆的文化活化工程，利用工业遗存、非遗项目、特色街区、文旅小镇等元素打造文化旅游创意集聚区；加大招商引资力度，建设上档次上水平的文旅产业园；推进非物质文化遗产与旅游要素的深度渗透，推进文化创意在旅游要素中的全面运用，将文化优势转化为旅游强势。

深入挖掘宣州诗歌文化、山水文化、农业文化、水乡文化、禅茶文化、民俗文化、中药文化、红色文化等文化资源，积极培育文创产业发展，重点鼓励以诗歌文化为依托的影视、音像等文创产品；

鼓励敬亭山、宣酒小镇、水东古镇等重点旅游景区设立旅游文化演艺中心，推进非遗旅游化、产业化；着力打造 2 大面向国际的文旅名片：唐宋诗山文化、扬子鳄自然遗产；积极培育具有长三角影响力的节事节庆；到 2025 年，力争将文化旅游产业打造成为宣州现代服务业的重要支柱产业。

## 2、农旅融合

充分发挥生态环境、乡村文化、特色农产、优势水产的优势，结合新型城镇化和美丽乡村建设，引导规范农家乐休闲旅游特色村发展，培育一批以民俗体验、文化赏鉴、运动健身、美食养生、摄影采风等为主题的乡村旅游示范点、特色村。

优化蜜枣、宣木瓜、蔬菜、茶叶、特色水产等优势农产品的区域布局，提升品牌价值，重点加强洪林龙虾品牌策划和推广力度，推进休闲观光农业景点和优质农业示范区建设，培育以洪林现代农业示范区、宣城现代功能农业科创园为代表的田园综合体，丰富田园休闲旅游产品，做强田园产业。培育壮大一批农业旅游龙头企业，借鉴杭州余杭经验探索农村职业经理人制度，推动农旅融合的专业化、科技化、经营化发展。

以皖南川藏线宣州段、宣水线圩区水乡段、宣港线原味乡村段、宣狸线江湖水耕段、宣宁线江山民俗段、水阳江特色水游段等特色交通线路为载体，大力发展休闲农业、乡村旅游和都市农业，促进宣州农业现代化、旅游化。至 2025 年，争创省级特色小镇 2-3 个，市级及以上休闲农业和乡村旅游示范点 5-8 个，乡村康养示范基地 2-3 个。

### **3、工旅融合**

突破传统工业旅游发展理念，依托开发区、高新区、服务业产业园、乡镇工业区，注重工业创意设计和时尚品牌塑造，形成一批以宣酒、新塘羽绒、寒亭卫浴为代表的体验性

强、产业链长、影响力大的创新型工业旅游示范点。

引导部分工业企业以博物馆、展示馆、体验馆等开发工业旅游产品，增加旅游元素和配套功能，提供包括工业生产参观、修学教育、产品制造体验、旅游购物等各种旅游服务，重点推出宣酒博物馆等工业旅游精品，打造宣州工业旅游亮点。

依托各类开发区现状制造业，积极鼓励以旅游装备制造产业的发展，自主提升工业商品研发设计品质，延长产业链条，打造形成工业旅游经济新增长点。

#### **4、体旅融合**

以体育丰富旅游多元化、以旅游促进体育产业化，把体育产业与旅游发展有机结合起来，重点发展康体运动旅游与体育赛事旅游，重点建设一批山地户外体育旅游休闲基地。

发挥宣州在长三角的地形优势，推动麻姑山、雪峰山、北山、南漪湖、昆山湖等山地户外运动基地、汽车露营地以及皖南水上运动基地建设。同时，不断加快山地户外运动和水上体育运动旅游产品的开发，实施皖南川藏线宣州段和 318 国道风景廊道建设。力争到 2025 年，引进房车营地、露营地 1-2 家，新增体育旅游产业（示范）基地不少于 2 家。至 2025 年，力争把宣州建成长三角知名的山地和水上体育运动康养旅游目的地、山地和水上户外运动赛事和节庆基地。

#### **5、商旅融合**

以大型购物娱乐广场、商业休闲区等商业设施为基础，

加大旅游功能的配套，合理分布商旅业态，如影视文化娱乐、购物、休闲、餐饮、住宿等，形成区域性的商业休闲旅游综合体和城市中央休闲区；提升万达广场、国购广场等中心商圈聚合力，支持大统华等传统商超拓展“新零售”，鼓励星隆小吃街、敬亭美食街等特色街区打造“深夜食堂”，规范发展休闲创意化的“地摊经济”。

积极发挥城市的商务会展功能，加大商务会展旅游配套开发，努力争取中外大型会议、赛事、展览的承办权，联合宣城市谋划敬亭山诗词大会、长三角自然遗产大会；加强与阿里巴巴、拼多多、三只松鼠等国际知名电子商务企业合作，促进电子商务旅游发展，构建宣州电子商务平台，建设宣州旅游数据网络，引导宣州旅游产业发展方向，促进宣州旅游景区门票便携化，旅游服务个性化发展；支持旅游商品研发创意基地和旅游商品包装设计基地建设，推进商旅融合，提升宣州旅游商品附加值，做大做强旅游商品产业。

## **6、林旅融合**

结合宣州区相关林业规划，在溪口镇、周王镇、新田镇、洪林镇、沈村镇、狸桥镇、黄渡乡大力发展森林旅游新业态，创出一条以森林旅游出经济效益、森林旅游促森林保护的发展道路，创建森林资源生态化保护开发的富民新模式。

依托敬亭山、雪峰山、麻姑山、青隐山、北山推广彩色树种的种植，打造宣州区森林景观带的建设。依托森林公园、自然保护区等载体，重点建设峰山森林公园、柏枧山、雪峰

山等森林康养旅游集群，打造昆山湖、亲心谷等森林康养基地。

加强森林公园建设，着力完善森林公园的管理体制机制，重点推进森林公园、自然保护区（核心保护区严禁建设）等环境质量监控，积极开发森林探险游、森林避暑游、森林户外露营、森林养生游、森林主题度假等产品。

## **7、水旅融合**

在研究河道岸线保护规划和湖泊保护规划，核实防洪安全标准基础上，组织水务部门和旅游部门联合编制宣州水利旅游规划，充分利用水域资源，开发水上、滨水旅游，并通过文化旅游发展促进水资源保护，通过水生态环境的改善促进旅游业的可持续发展；规划利用宣州“一江两湖三河”（水阳江、南漪湖、宛陵湖、宛溪河、华阳河、双桥河）等资源，打造以水为载体的生态型旅游产品；结合水利项目打造滨河景观、湿地公园（水阳江中游治理、汤村水库、白马河综合治理、华阳河综合治理、港口湾水库灌区等），促进滨水避暑、休闲度假、水上运动、亲水体验等文化旅游产品开发；积极谋划青弋江北分干渠、洪林总干渠的水旅融合发展；做活“水”文章，做足“水”产品，做“美”水体景观带，以文化旅游促进水资源保护，以水环境改善促进文化旅游可持续发展。

## **8、镇旅融合**

以产业、文化、旅游、社区“四位一体”和生产、生活、

生态“三生融合”为目标，以敬亭山度假区、水东古镇、孙埠老街等重点区块为依托，紧密结合小镇改造、产业转型升级与传承优秀文化，注重“产、城、人、景”和谐，借鉴浙江景区城、景区镇、特色小镇的打造经验，高起点规划、高标准建设，全面融合文旅功能，加速实现“镇区景区化、产业旅游化”。

#### **（四）壮大文化旅游产业主体**

##### **1、文旅企业品牌化建设**

吸引国内外知名文化旅游企业。营造良好的旅游投资环境，深化与实力雄厚、理念先进的国内外大企业的合作，吸引国内外知名旅行社落户宣州；鼓励国内著名文化旅游战略投资商投资宣州。

培育宣州文化旅游企业品牌。通过市场化运作、现代化管理、信息化发展和企业自主创新，大力培育宣州文化旅游企业品牌，做大做强，实现文化旅游企业集团化，充分发挥以振宣文旅公司为代表的国有文化旅游企业龙头作用，以市场化运营模式整合开发全区旅游资源，推动国有文旅企业持续做大做强。支持宣酒、宣笔、宣扇等本土品牌实体发展壮大，重点培育安徽昆山湖生态旅游发展有限公司、宣城强圣旅游发展有限公司、宣城市官塘湖生态旅游发展有限公司等文旅康养领军企业。扶持中小微文旅康养企业发展，重点实施“个转企、企升规、规做强”工程，推动文化、旅游、康养等产业要素整合，不断壮大中小微企业实力。到 2025 年，

力争培育年收入超千万元的文旅康养企业不少于 3 家。加大文旅住宿业引进扶持力度，力争到 2025 年，新增星级旅游饭店、农家乐、精品民宿等不少于 20 家。

## **2、支持中小文化旅游企业发展**

加快政府职能转变，扩大企业经营自主权。充分发挥市场机制在资源配置中的基础性作用，努力推进文化旅游经营企业化、运作市场化，探索“政府主导下的市场运作”的文化旅游发展模式，提升民营经济、中外合作经济比重，激发文化旅游活力。

积极支持中小文化旅游企业发展。引导和支持中小文化旅游企业提高经营管理水平和自身市场开拓能力，加快推进中小文化旅游企业服务体系建设和积极组织中小旅游企业争取国家的融资、财政、税收、人力资源培训等方面的政策支持，建立中小文化旅游企业发展专项基金。

鼓励非公经济主体多元化发展。鼓励引导民间资本和非公经济主体参与发展文化旅游，逐步降低文化旅游企业，特别是景区、饭店、旅行社等竞争性领域文化旅游企业的国有资产比重，积极培育产权多元化的文化旅游市场主体；对文化旅游景区领域要积极创造条件，鼓励引导、带动其他社会资本的投资，实现投资主体多元化；在国有资产布局重点调整的领域中，应采取多种方式使国有资本逐步退出。

## **八、文旅振兴乡村全速推进**

### **（一）夯实乡村人力技术基础**



在乡村旅游管理和运营方面要加强人才培养和智力引进，借鉴浙江萧山、临安经验推动乡村设计师、乡村运营团队、乡村创客的发展；搞好文旅和乡村振兴的规划设计，加强与生态规划、乡村规划、土地规划的衔接，注重规划设计的落地性；充分认识乡村文化旅游价值，提高农民发展旅游的意识，通过乡村旅游产业的进一步发展壮大巩固拓展脱贫成果，强化乡村旅游振兴乡村的氛围。

## **（二）加强文旅与大农业的融合**

不断壮大宣州区乡村的产业实力，加大农业与文化、旅游、体育、康养的融合，促进一二三产业的互融共荣，延伸产业链，提高附加值，强化特色性，增强乡村产业发展的市场竞争力和发展持续力。

充分利用 G60 科创走廊乡村旅游联盟加快文旅项目设施建设和农业融合，鼓励各乡镇村策划举办丰富多彩，市场喜爱的文旅农节庆活动；把劳动教育纳入乡村研学产品；加大乡村景区，尤其是 A 级景区创建，提高标准化、规范化，培育乡村发展和振兴的新动能。

推动洪林、孙埠等 7 个乡镇全建设国家现代农业产业园，做实省级农业绿色发展先行区，打造长三角绿色优质农产品生产加工供应基地；稳步推进稻渔综合种养，不断策划创意，提升虾稻丰收节的综合影响力；加快电商小镇发展，建设洪林虾客小镇，发展休闲农业、稻作文化体验、农业嘉年华、时尚农艺等农旅产品，推动文旅助力现代农业发展，提升发

展质量。

推动杨柳现代功能农业科创园建设，加强科技、农业和文旅的结合，借力 G60 科创走廊，凸显农旅科创的特色，做好花溪谷项目，植入更多的农科研学、农旅体验、农事互动、农家休闲的产品服务，借力皖南川藏线，策划创意营地打造杨柳茶风特色段。

加大朱桥水耕小镇建设，充分发挥现有农业、渔业的产业实力，挖掘文化内容，包装成文化旅游产品，提供农产品的在地化变现；重视市场需求持续提升摇撻文化旅游节的创意水平和文化特色，持续制造影响力；提升朱桥乡村旅游的资本吸引力，合理规划并利用油榨老街，挖掘祖晨红色文化，借力青弋江北大道及跨江大桥、宣州综合码头的建设，推动乡村产业价值的文旅化升值。

支持金宝圩特色水乡文旅发展，发挥圩乡产业特色和环境特色，将生产空间与文旅空间有机融合，发掘水阳三宝、中华幼蟹之乡、裘公老街、水阳江航道等价值，融入文旅服务业元素，实现资源价值的时代激活，推动金宝圩的新动能发展。

鼓励溪口、周王、新田、朱桥、文昌等地依托资源禀赋发展乡村特色旅游，不断释放文旅消费潜能；其他乡镇根据农业及其他产业的实际，结合山水文化民俗等资源特色，加大项目，同时努力创新一批不占地、利生态、少建设、多亮点、合市场的乡村旅游发展新方式，千方百计发展文化旅游

休闲业。

### **（三）融合文旅要求提升乡村环境**

因地制宜推进美丽乡村建设，充分考虑乡村旅游发展要求，有序有效融入乡村旅游发展意识，优先发展美丽乡村建设突出的通津村、嵇村、前进村、金龙村、天竺村加快乡村旅游发展，将狸桥、水东美丽乡村示范片打造为乡村旅游集聚区。

致力于乡村旅游和村民生活双要求，持续推进农村环境“三大革命”、“三大行动”，打造农村人居环境整治示范村，提升乡村的安全性，集中整治公路沿线风貌，在路边、水边、山边等区域开展洁化、绿化、美化行动，实行厨房、厕所、院落提升，鼓励利用空心房发展集散服务、乡村住宿、文化展示、特色餐饮等业态。

借鉴浙江金华经验，大力推广“党建+三治”乡村治理模式，建立健全“一约四会+X”制度，以村规民约更好规范村民日常行为，加强法治乡村建设，健全农村信用体系，强化乡村居民的旅游参与意识、旅游形象意识、旅游责任意识，加快文旅型乡村社会治理建设通过乡村旅游发展推动乡村治理水平的提高。

### **（四）推动农民文旅就业和创业**

建设乡村旅游就业需求服务平台，加强信息引导，加大技术支持，进一步改善乡村现有文旅企业吸纳就业的政策环境，创造招募员工的便利条件；重视发展创业型的个体私营

旅游经济和家庭手工业，加大力度培育新型职业农民，鼓励“田秀才”、“土专家”、“乡创客”创新创业。

通过整合旅游资源，发展乡村文化旅游产业，增加村集体收入和农民人均收入；以景区带村、能人带户、“企业+农户”和直接就业、定点采购、输送客源、培训指导、建立农副土特产品销售区和乡村旅游后备箱基地等各类灵活多样的方式，促进增收致富；大力实施旅游富民工程，通过旅游创业、旅游经营、旅游服务、资产收益等方式促进增收致富。

九、营销宣传创新全心策略

对接宣城市“中国文房，诗意宣城”的文化旅游大品牌，构建并打响宣州“诗山鳄湖·醉美宣州”（宣城文化旅游品牌的支撑品牌）文化旅游品牌形象，落实品牌 VI 建设、“1112”品牌具体化、子品牌推广三大工程，搭建两大营销平台，针对入境市场和国内市场的特点，构建全媒体时代的立体营销体系。

表 3-1 “1322” 营销体系

一大品牌	诗山鳄湖·醉美宣州
三大品牌构建工程	品牌 VI 建设工程 “1123” 品牌具象化工程 子品牌推广工程
两大营销平台	长三角旅游联合推广平台 宣州旅游协助平台
两大营销市场	入境市场（长三角入境分流市场）

	长三角市场
--	-------

### **（一）品牌形象塑造**

总体品牌形象：

诗山鳄湖·醉美宣州

“十四五”期间，文化旅游品牌营销要对接“中国文房诗意宣城”的旅游形象，着重凸显宣州旅游的“醉美”特质，打造文化内涵深厚、名人文化影响深远的宜居宜游宜业的休闲度假旅游目的地。通过深入的宣传营销，使宣州文化旅游从业者、文化旅游消费者认同宣州文化旅游品牌，逐步构建“诗山鳄湖·醉美宣州”的文化旅游大品牌，营造出个性鲜明、主客共享、山水宜人的休闲度假氛围，也给宣州文化旅游注入新的生命力。

### **（二）品牌工程建设**

以“诗山鳄湖·醉美宣州”品牌 VI 建设工程、“1123”品牌具体化工程、子品牌推广工程为三大抓手，全面强化品牌建设，推动宣州文化旅游品牌打响全国。

品牌 VI 建设工程。加速推进““诗山鳄湖·醉美宣州””品牌建设工程，设计宣州文化旅游品牌标识，推动“醉美宣州”品牌标识率先进入全区三星级以上酒店以及主要旅游景区、旅行社门店，并在游客集散服务中心、火车站、客运站、机场、公交站广泛应用，并逐步向长三角主要城市进行推广宣传，使“醉美宣州”的文化旅游形象深入人心。

“1123”品牌具象化工程。围绕““诗山鳄湖·醉美宣

州””品牌，重点打造“一城、一山、两河、三湖”。

整合一座城（宣州历史文化名城）、一座山（敬亭山）塑造宣州休闲度假旅游品牌形象，以两条河（宛溪河、水阳江）打造宣州水上旅游精品，以三片湖（鳄鱼湖、宛陵湖、南漪湖）拓宽文化旅游品牌国际知名度，对宣州文化旅游品牌进行全方面升级包装。同时充分运用影视植入、演艺、动漫、吉祥物等多方面渠道来丰富宣州文化旅游品牌内容，通过口碑宣传与官方推广，逐步提升宣州在国内外的知名度和影响力。

子品牌推广工程。推动宣州文化旅游资源整合，以“醉美宣州”为统领，打造二级子品牌（敬亭山诗歌体验品牌、扬子鳄自然教育品牌、水东古镇文化研学品牌、秘境溪口生态休闲品牌、南漪大湖康养度假品牌），形成多元的文化旅游品牌体系，扩大聚合效应。

### **（三）搭建营销平台**

长三角文化旅游联合推广平台。强化宣州与宣城市本级、宣城下辖县市的文化旅游合作，搭建联合营销推广平台，形成文化旅游发展合力，真正把宣州融入到整个长三角的文化旅游发展中去，力求在客源共享、信息互动、景区互动、文化旅游发展经验交流等多方面实现共赢。

“三位一体”的宣州文化旅游协助平台。推动建设政府、文旅企业、主流媒体共同参与的“三位一体”宣传推广平台，构建政府、企业、社会、市场整合机制，建立宣州文化旅游

公共宣传和营销平台。

#### **（四）拓展入境市场**

出台差异化营销方案。继续深化港澳台、日韩近程市场，稳步拓展东南亚市场，积极争取欧美市场和长三角外国人分流市场，针对不同市场喜好推出不同产品与营销方案。进一步强化诗歌文化与山水文化吸引港澳台市场，提升重游率；突出唐诗文化、宣笔文化和工艺宣传，利用山水与传统文化提升日韩市场占比；把握欧美客源喜好，推出以康养文旅为主题的古镇、山水、茶、美食，争取欧美市场。

推广体验营销。举办国际文化旅游大会和旅行商踩线活动，巩固传统文化旅游市场；全国征集文化旅游体验师来宣州体验旅游，基于体验效果优化营销方案，利用口碑营销扩大宣州海外影响力。

#### **（四）巩固国内市场**

加强重点市场宣传。重点强化对南京都市圈、长三角重点城市的宣传；针对细分市场进行市场调查，制定不同侧重的宣传方案；加快推进宣州休闲度假产品广告进入南京、杭州、上海、合肥、苏州、无锡、宁波、温州等城市的地铁站、公交站台等工作。

深化新媒体营销。紧跟 5G 技术升级，借助互联网的实时传播性，以微博、微信、抖音为三大抓手，推进“互联网+”的文化和旅游宣传，优化新媒体推广平台；加强官方微博与大 V 名人互动；联手微信，开通微信平台团购功能，推

动景区门票、特色店铺、酒店住宿等开通微信支付，拉动文化旅游在线交易升级，同时积极利用小程序等新功能载体；发布朋友圈文化旅游广告，联手微商直播进行旅游产品代理；与抖音安徽公司合作，加大抖音营销的创新，争取流量投放；注重互联网营销的后期评估，并及时调整营销策略，保证营销热度的持久性。升级推进传统营销。以传统主流媒体为主，进行多种方式配合，提升宣州区旅游广告达到率；通过电视、广播等电波媒体实现广告的全覆盖；运用报纸、杂志、公交广告等平面、户外及交通媒体广告提升广告传播率。

构建节庆品牌体系。深化“醉美宣州、浪漫四季”节庆品牌体系，借势年度“农民丰收节”，联合宣城市谋划新型文旅节庆，积极鼓励乡镇开展特色乡村节庆活动，提升现有蜜枣文化旅游节、茶文化节、宣木瓜赏花节、卫浴桃花节、虾稻丰收节、水阳马拉松（建议更名为“长三角水乡马拉松”）、摇橹文化旅游节，评选一批具有影响力较强、反响较好的节庆常态化举办，鼓励开展“一年一品”乡镇创意节庆竞赛，策划宣笔书画大会、果蔬时尚节、秘境溪口帐篷营地大会，以每年不同乡镇不同主题的方式，打造多样的休闲节庆品牌，不断聚焦周边文化旅游热点。

策划事件营销。推动各地上报年度事件，网络征集关注热点，与各种主流网媒合作，借助全国一流的营销策划机构，组织引爆性的文化旅游推广活动；积极邀请国内外旅游、综艺节目前来拍摄、采风，策划开展各种线上线下同步推进的



旅游营销事件和活动，争取每年创意策划 1-2 个在全国或客源地有影响的事件活动，稳步提升文化旅游知名度和美誉度。

借势杭州亚运会的营销宣传。2022 年杭州亚运会将是宣州文化旅游营销宣传重大契机，要推动宣州文旅力量主动对接杭州亚组委，参与亚运会宣传与合作，提高宣州文化和旅游的国际知名度；并由此对接杭州文广旅局、知名文旅企业、社会文旅组织，开展广泛的深层次的合作，适当邀请国际体育、文化、旅游、会展等知名人物、公司、组织来宣交流访问，助力宣州文旅深度融入长三角市场和国际市场。

## **十、 城乡文旅共建全域共荣**

### **（一）全域顶层规划设计**

将旅游发展作为重要内容纳入经济社会发展、城乡建设、土地利用、基础设施建设和生态环境保护等相关规划中，在实施“多规合一”中充分体现旅游主体功能区建设的要求；城乡基础设施、公共服务设施和产业发展中的重大建设项目，在立项、规划设计和竣工验收等环节，可就其文化旅游影响及相应旅游配套征求旅游部门的意见；完善旅游规划体系，加强旅游规划实施管理与监督。

### **（二）城旅一体发展**

#### **1、强化城市休闲游憩功能**

重点依托城市滨水空间、开放空间、生态廊道、公共场所，导入旅游休闲功能。

鼓励城市滨水空间的综合开发。以开发宣州水上旅游为契机，形成集休闲、游憩、观光、滨水活动等功能于一体的项目，将宣州敬亭山、宛溪河的诗歌文化有机导入滨水空间，以形成具有宣州特色的标志性滨水休闲空间。

鼓励城市开放空间的旅游活动组织。尤其是对休闲广场、生态绿地、河湖水面、商业设施等地区组织相应的节庆集会、观光休闲、文化体验等活动。

鼓励城市生态廊道的保护和自然化建设。尤其是重视对城市的水系驳岸的生态化处理；重要地段的绿化群落建设；大型基础设施和工业区的防护林建设；在满足生态化建设的基础上，小规模地开发生态度假旅游和休闲游憩旅游产品。

鼓励城市公共场所旅游功能挖掘。在保证正常运转的基础上，大力挖掘城市的工业、体育、文化、商业、科技、行政等机构的旅游功能，探索发展观光、研学、体验等产品。

## **2、强化城市文化和旅游元素融入**

通过旅游节点塑造、公共建筑与休闲场所的建设、产品业态的丰富等强化城市旅游元素。

重视旅游节点塑造。在城市的主要交通门户（火车站、汽车站、机场、高速出入口）、交通枢纽、市民公园广场、商业中心、大型公共建筑等重要城市节点营造浓郁的文化和旅游氛围，将宣州名人文化、诗歌文化等元素通过雕塑、宣传广告、标识等多种不同手段强化，为游客营造无处不在的

城市文化体现；强化现有博物馆、公园、广场的旅游元素强化城市文化和旅游元素，推动城市旅游发展。

鼓励丰富旅游产品业态。尤其是重点建设特色的历史文化、休闲购物、创意产业、餐饮娱乐等不同类型街区，尤其要在宛陵湖、宛溪河、万达广场等区域开发城区夜间游，满足游客多元需求，促进文化多元发展与旅游业态与时俱进。

### **3、注重城市景观美化提升**

合理确定城市景观风貌分区。按照不同的城市景观风貌分区指导城市各项建设活动，在不同城市组团中将城市的历史文化、现代文化等多种文化分区分片展示，从而增强城市文化的景观呈现能力，为游客营造良好的旅游景观氛围。

重点塑造标志性城市景观。在城区府山广场、宛陵湖、梅溪公园等市民和游客活动较多的区域建设、提升、完善城市的核心景观物，形成城市旅游核心吸引物。

优化城市景观廊道与游览空间。完善自驾游线、绿道游线、水上游线的景观视廊，形成良好的城市空间认知意向；并在完善城市游览空间可识别性的基础上，通过不同角度展示城市中重要的旅游吸引物，全面展示城市的空间文化魅力。

控制并优化城市的天际线及特定视野的观赏效果。尤其在宣州城区、宛溪河、水阳江、宛陵湖滨水开放空间的建筑建造，更要注重城市天际线的维护，形成良好的景观基底背景和游客景观认知。

### **（三）乡旅融合共生**

以城乡旅游资源特色互补为基础，以旅游线路互动为载体，统筹城乡文旅产业布局；强化城市和乡村旅游基础设施衔接，增强乡村地区的旅游可进入性，完善皖苏山水人文风景体验带建设；统筹城乡旅游公共服务设施建设，在融南京湖乡康养农旅片、接沪杭乡俗研学文旅片和联皖南生态户外体旅片打造不同类型特色的景区景点、旅游区、度假区，促进城乡旅游产品协调发展；加强乡村地区文旅资源整合和营销，培育高品质的乡村文旅集群，扶持乡村旅游发展，促进乡村就业。

#### **（四）城乡旅游互促**

通过大力发展全域旅游，推动宣州城乡互促发展，以旅游为纽带，强化交通设施建设，加强城乡空间联系；以旅游为桥梁，推动资源要素合理分配，促进城乡产业互动。以旅游为平台，加强城乡居民联系，实现城乡公共资源共享；以旅游为吸引，开发特色旅游产品，实现城乡互为市场；以旅游规划为契机，探索多规合一，合理安排城镇建设、农田保护、产业聚集、村落分布、生态涵养等空间布局。

## 第五章 规划保障措施

### 一、加快智库和人才建设

设立宣州区文化旅游发展专家智库。宣州区文化旅游系统要注重旅游智库建设，用好柔性人才，让智库专家通过不同渠道，推行智力购买，定期对接，发挥服务决策、引导舆论、集成智慧、培养人才、交流平台等作用；要建立旅游智库工作制度，支持智库专家的研究工作，把专家“金点子”转化成创意产品、政府决策作为重要任务，旅游发展的顶层设计、重要战略，重大决策等要广泛听取专家意见。

实施人才培养工程。联合合工大宣城校区、宣城职业技术学院以及职高、中专，建立“产、学、研”联合的旅游人才培养机制，联合省内本科高校招生“专升本”，重点培养具有旅游管理、电子商务、营销策划等专业知识的复合型高学历旅游人才，建立文旅从业人员终身培训考核机制；出台宣州区旅游人才引进计划；大力引进国内外高素质、高学历、专业化的旅游人才，尤其是规划设计、活动策划、旅游会展、乡村旅游、旅游纪念品设计、管理运营、电子、投融资、智慧旅游等相关专业人才；针对高级、专业的人才和团队出台人才公寓、政府津贴等优惠政策，对聘用高级人才的企业给予政策奖励及政策扶持；建立宣州区乡村旅游创业孵化区，政府提供创业培训、创业咨询、服务平台搭建、商务洽谈平台、营销推广等服务。

注重乡土工匠和手工艺者的保护与培养。乡土工匠和手工艺者是地方物质和非物质文化的传承者，代表着最具地方特色和生活气息的活态文化，是重要的文化旅游吸引物，应该大力保护现有的民间工匠和手工艺者，并着力培养一批宣州区地方手艺人，将文旅从业人员培训列入市农村剩余劳动力培训计划，一方面对地方文化进行了保护和传承，另一方面可以通过这些民间人才展示地方文化，增强旅游文化体验性。

## 二、促进机构和职能协作

全面加强宣州区文化旅游产业领导小组对全区文化旅游产业协调发展的全面领导，建立覆盖全行业、全市场的多层次发挥作用，形成切实调控作用，推进全区文化旅游加快发展的全面、全方位、权威性长效保障机制。

改革旅游协调机制。强化区文化旅游产业领导小组与涉旅部门单位的联动，每年召开 1-2 次会议，从全局谋划和推进宣州区全域旅游发展，推动旅游与规划、建设、国土、商务、文化、体育、农林、水务、安监、市场监管等相关部门的联动协调。

发挥行业协会的非政府组织管理职能。鼓励组织各旅行社、旅游饭店、旅游交通租赁公司及其他与文化旅游业密切相关的部门单位、文旅科研单位以及文旅教育机构，组建行业协会。文化旅游协会的主要职责是：维持行业秩序，降低

行业交易成本，防止恶性竞争；向政府提出具体建议，更加有效推动行业发展，保护共同利益。

完善旅游景区管理体制。规范景区门票价格，逐步扩大免票景区范围；加大与消防、安全、救援、卫生、医疗等机构的对接，健全 A 级景区应急处置机制、完善应急处置指挥流程、经常开展应急处置各项演练，特别以新冠疫情公共事件为契合，提高突发性事件的应急处置能力，确保景区运行安全。

### 三、提高政策和法制支撑

金融政策支持。对符合旅游市场准入条件和信贷原则的文旅企业和文旅项目，尤其是中小文旅企业，要加大多种形式的融资授信支持；进一步完善文旅企业融资担保等信用体系，加大各类信用担保机构对文旅企业和文旅项目的担保力度；支持符合条件的文旅企业发行短期融资券、企业债券和中期票据，积极鼓励符合条件的文旅企业在中小企业板和创业板上市融资；积极推进金融机构和文旅企业开展多种方式的业务合作，探索开发适合文旅消费需要的金融产品。

税费政策支持。针对文旅企业用水、用电、用气价格，营业税、所得税、土地使用税，以及广告费、排污费、研发费相关费用，加大政策支持力度；允许旅行社参与政府采购和服务外包。

投资政策支持。在创新景区建设、管理、运营模式，加快推进文旅景区所有权、经营权、管理权分离方面给予政策

支持；在鼓励社会资本进入文旅领域，积极引进国内外战略投资者方面给予政策支持；重点加强项目载体建设、文旅促销和公共平台建设的政府引导资金投入；市级财政增加文旅发展资金，用于旅游宣传促销、重大节庆活动、旅游公共服务体系建设、专项奖励等；各乡镇政府也要设立旅游发展专项资金，纳入年度预算；鼓励文旅企业通过资本市场融资和上市融资，争取其他金融产品支持，招商引资等其他方式。

建立健全文化旅游法规体系。全面贯彻国家和安徽省的文旅法规和标准；依法规范管理文旅市场，推行文旅行业服务质量等级标准，规范旅游酒店、旅行社、餐饮企业、农家乐和旅游车辆公司的服务质量；构建执法、监督和反馈一体化体系，包括建立旅游联合执法机制，加强各级文化旅游质量监督队伍的建设，建立健全文旅消费者保护机制。

#### **四、创新资金和土地供给**

多渠道筹措文化旅游发展资金。争取国家、省市各级政府相关投资；争取贴息方式或由财政为项目发行债券和获得贷款担保；争取有关文化旅游的专项资金并与企业、金融机构共同创立宣州区文化旅游发展基金，实行专业的市场化运作；充分利用银行信贷资金和民间投资，鼓励文旅企业进入中小企业板、创业板、新三板融资。

建立合适的项目融资结构和模式。利用多种渠道筹集项目资本金，充分利用商业贷款、债券和信托来筹集债务资金，从而降低筹资成本；大力推动文旅项目的 PPP 运作，根据



项目收益设计相应融资模式，在项目融资模式设计中充分考虑经营性项目和公益性项目的不同特点，设计相应的融资模式。

转变投融资观念，加强信用环境建设。改变单纯依靠国家、省市财政进行投资建设的观念，大力推行市场化融资并加强信用环境建设，为信贷资金和民间资本的进入创造良好的信用环境。

探索文化旅游用地支持。制定文化旅游业发展用地保障政策，加强对文旅产业用地的规划和管控，优先安排文旅项目用地年度新增建设用地指标；对纳入市文旅产业发展规划的重点文旅项目用地给予优先支持；积极支持利用荒地、荒坡、荒滩等开发文旅项目；支持农村集体经济组织和村民利用集体建设用地开发文旅项目；充分利用农村土地流转政策，合理利用农用地开发乡村旅游；支持企事业单位利用存量房产、土地资源兴办文化旅游业。

## **五、加强监管和执法保护**

健全、完善文化旅游质量管理体系，加强文化旅游行政主管部门对文旅经济运行的依法执政和市场监控监管力度；积极探索和完善综合执法的长效机制，建立健全文化旅游执法机构，加强市区、乡镇（街道）、重点文旅景区执法队伍建设，提高执法人员政治思想素质和执法水平，强化法律、行政、舆论和公众的监督作用。

加强文化旅游市场环境和秩序建设。加强文旅诚信体系

建设，加强全市文旅企业诚信评价体系建设，引导旅游企业自觉开展诚信经营活动，建立诚信旅游考评监督机制。尤其要高度重视 A 级景区暗访通报常态化，以此推动景区的有序发展；加强文化旅游市场综合执法，依法严厉打击“黑导游”和诱导、欺骗、强迫游客消费等行为，依法严肃查处串通涨价、哄抬价格和价格欺诈的行为，积极营造诚实守信的消费环境，引导旅游者文明消费。

## 六、加速智慧和信息发展

以招商引资和规划项目跟踪管理为重点，建设宣州区文化旅游项目规划实施管理平台（数据库）；完善现有的官方网络载体，及时提供旅游资讯和公共信息，增加英语信息服务和电子商务功能；将旅游营销应用到 iPhone、Android 系统终端，逐步实现智慧旅游；完善各个旅游主管部门的电子政务网络建设；设立旅游咨询热线，面向游客提供 24 小时全天候旅游咨询服务；在现有的宣州区旅游信息库基础上逐步完善，形成由旅游资源信息库、旅游商务数据库、旅游政务数据库三部分组成的文化旅游行业信息库，将宣州旅游大数据中心建设与宣州政务云大数据中心相结合；在现有“皖事通”平台上线宣州文旅小程序或 APP；强化景区、旅游区等的信息采集设备和设施建设，并有效加工处理，推动文化旅游的有效发展；加快文化旅游智慧化、信息化的人才队伍建设。

## 七、强化资源和遗产保护

加强水体、山体、湿地、地质遗迹地、基本农田等保护，严守三条红线；加强对古镇等古村镇旅游资源和环境保护力度，实现旅游资源的有序开发利用；加强各级文物和非物质文化遗产的保护；要加大执法力度，严格执行国家法律法规，加强对文化旅游区内污染企业的改造、关停、搬迁，加强对文化旅游区内开石采矿和伐木的管理，防止人为破坏旅游环境和景观；要加强对文化旅游从业人员和旅游者的环境保护法规的教育，提高文化旅游从业人员、旅游者的环保意识和个人素质，保护和谐优美的自然生态、人文环境，确保文化旅游可持续发展。

## **八、推动安全和救援保障**

建立安全防御体系。建立宣州区文化旅游救援服务中心；结合智慧旅游系统建设，建立文化旅游安全警报系统，及时接收和侦察游客求救信息。加强危机预警机制建设，制定各类紧急事件预案，进行必要的危机处理演练，提高应急能力；加强旅游高峰、节假日安全管理。

提高景区安全系数。完善各文化旅游安全基本设施建设建立，危险地段防护设备齐全有效，配备明显警示标志；对各游览娱乐设施定期检查，确保正常运行，无安全隐患；对景区工作人员进行安全培训，制定安全保卫制度，配备专业保卫人员。

建立文化旅游安全管理责任制。对具有一定危险性和有可能危及游客人身财产安全的旅游项目及时发布风险预警，

设置有效安全防护设施；设立安全责任人负责防护设施日常运行与维护，保证景区 24 小时无间断安全监控，并实行相关责任制；落实文旅企业安全主体责任和政府监管责任，重点加强对旅游交通、旅游饭店、景点设施和旅游餐饮的安全检查；文旅管理部门加强旅游用车管理，督促旅行社使用有旅游客运资质旅游车辆。

建立文化旅游紧急救援和事故应急处理制度。政府成立文化旅游事故应急小组，制定不同级别应对各类事故的预案，及时发布旅游风险通报；完善医疗急救服务，充分公布医疗急救电话，实行 24 小时服务；在各主要景点设立医疗救护点。健全重点旅游乡镇、景区和线路医疗急救网点，增强医疗急救和应急处置能力。

完善文化旅游保险体系。要求旅行社为游客购买保险，危险性较高项目在费用中应包含保险费等，积极与保险公司合作，共同完善文旅保险体系，强化游客安全。

附件 1：宣州区文化旅游“十四五”重大项目库

序号	项目名称	性质	建设地点	建设内容和规模	总投资 (万元)
1	宣州区 文化旅游公 共服务项目 建设	新建	全区	<p>(一) 公共服务设施建设项目：构建辐射宣州全区的旅游集散咨询服务中心体系，实行交通网络、特色餐饮、多元住宿、旅游游憩、智慧平台等配套设施提升行动。同时，针对乡村旅游设施尚不完善、服务质量有待提高等现状，推动全区乡村旅游环境提升改造，全方位、多角度完善全域旅游公共服务设施接待能力和水平。包括全域旅游集散咨询中心体系、全域交通系统提升工程、旅游游憩配套设施提升工程、智慧旅游服务设施提升工程、乡村旅游环境改善提升工程。</p> <p>(二) 旅游基础设施建设项目：结合“皖南川藏线”黄金旅游线及</p>	——

				南部山区旅游资源开发契机，以溪口镇、周王镇、新田镇、杨柳镇、黄渡乡、向阳街道等“四镇一乡一街道”为重点，统筹考虑水东镇在区域旅游中的功能作用，发挥综合区位、资源组合等比较优势，突出特色，优化分工，围绕重点景区完善徒步、骑行级自驾游等功能建设，为打造长三角乃至全国具有影响力的自驾游目的地提供旅游配套及公共服务保障。包括南部山区旅游风景廊道建设、三溪渡自驾游营地建设、“三山”打造、三古道三绿道塑造。	
2	两馆(文化馆、图书馆)场地建设	改造	市区	两馆在区法院旧址上进行装修改造，主要包括：文化馆、报告厅、卫生间和图书馆的装修改造和文化馆报告厅的空调采购以及室外广场改建及两馆所需必要智能设备采购等。	1100

3	花溪谷	续建	杨柳镇	项目位于杨柳镇兴洋村,用地面积 1300 亩,总建筑面积 35600 m <sup>2</sup> ,其中:旅游接待中心 2000 m <sup>2</sup> ,民宿 33600 m <sup>2</sup> ;主要建设四季花海观赏游乐区 1000 亩、生态停车区 100 亩、丛林探险娱乐区 150 亩、旅游民宿区 50 亩等。项目将打造集游客接待、民宿度假、餐饮娱乐、休闲运行。	130000
4	宣州蓝美 1 号 产业化发展	续建	杨柳镇	项目位于杨柳镇新龙村,用地面积 1300 亩,是被誉为“品种、品质、品牌俱佳”的蓝莓品种“蓝美 1 号”产业化项目,具有旅游休闲、观光采摘、特色民宿等旅游元素。	4600
5	樱花谷 度假旅游区	续建	杨柳镇	项目位于杨柳镇新龙村,用地面积 504670 m <sup>2</sup> (约 757 亩)。以樱花和竹林为核心景观,建设花海、竹林、水景、花艺园四大功能区,为玩家提供观赏、体验等服务。主要建设内容:1、花海竹林景观区。由花海景观区、竹林景观区、花艺园等组成。2、水域休闲区。由荷塘、垂钓区、亲水平台等组成。3、配套工程。项目配套建设园区水、	3000

				电、护林及游步便道等相关设施。	
6	佳禾生态园	续建	杨柳镇	佳禾生态园农业有限公司从 2013 年开始在杨柳镇通过流转、租赁形式累计承包山场 1600 亩，目前种植主要为生态、观光林木，总投资 2 亿元，目前已实现投资 5000 万元。公司主要经营生态观光、旅游、度假、养老，已建成休闲别墅 5000 平方，养殖面积 20000 平方，致力打造全球最大的枫树品种园，目前已经种植枫树品种 26 种，面积 700 余亩。	20000
7	镇区康养医住	新建	杨柳镇	用地约 1047 亩，主要建设内容为：以镇区建设用地及周寒河重点段为依托，在提升周寒河景观生态风貌、提升整合各用地功能的基础上，以医疗康养、康复体验、高端宜居、观景休闲等娱乐功能为	91000



				主，盘活基地原有环境，包括：杨柳老街风情旅游区、杨柳游客服务中心、康复体验中心、养生理疗街区、康养宜居住区、周寒河生态景观休闲区。	
8	天龙湖滨水 旅游度假区	新建	杨柳镇	项目位于新龙村，用地 24.5ha（约 367.5 亩），天龙湖又名瓦屋杨水库，是宣州区内三座小一型水库之一。项目定位：山水观光、原乡体验、康养休闲、高端度假，主要建设内容为：以林地、山场滨水环境为依托，在不破坏生态的基本上，以康养度假、亲子活动、户外休闲运动等娱乐功能为主，盘活基地原有环境，包括：高端餐饮住宿、生态滨水旅居、园林度假、生态停车、滨水旅游。	100000
9	安徽宣城田 园康养综合 体	新建	杨柳镇	项目位于兴安村，占地面积约 943.5 亩。依托杨柳老飞机场主题特色，以其为核心从整体出发，带动周边村落及空间的主题类田园综合体区域、以点带面，优化整个片区旅游系统网络，打造主题特色鲜明、内容活力多样的特色农旅科普区域；通过布置主题科普体验	100000

				区域、户外扩展区、农业科普体验区，为游客提供特色温馨的活力度假体验；依托可建设区域，并结合周边村庄发展建设农家乐，合理利用土地及建筑，打造具有特色的田园康养综合体项目。	
10	后冲水库 生态旅游区	新建	杨柳镇	项目位于后冲水库，用地面积约 14.5ha。依托后冲水库的清幽环境，建设景观生态慢步道，养心休憩平台、观景瞭望台等，设置亲子景观休憩体验，利用良好的生态环境，通过搭建半山迷宫、生态摄影漫步区等户外休闲设施，为亲子度假、自驾游等提供野外休闲的最佳去处。	14000
11	冷水坝 温泉度假区	新建	杨柳镇	项目位于柿木村，用地 18ha（约 270 亩），主要建设内容为：以林地、山场滨水环境为依托，在不破坏生态的基本上，以温泉疗养、康养度假、亲子活动、户外休闲等娱乐功能为主，盘活基地原有环境，包括：高品质温泉度假、康养休闲、生态旅居、民宿度假。	40000

12	八都舒原乡生态民宿旅游区	新建	杨柳镇	<p>项目位于双乐村八都舒及其周边区域，用地 35ha（约 525 亩），项目定位：乡村度假、特色民宿、文化记忆、有氧体验。建设内容：</p> <p>1、区域范围内新建项目不宜过多，应在八都舒生态文化体验提升、文化品牌建设上下功夫，打造杨柳镇乡村旅游精品村。</p> <p>2、以“杨柳文化”为主题，盘活利用八都舒民宿，打造特色民宿，配合露天影院、戏曲表演等，打造“杨柳文化”主题文化体验区。同时增加艺术家工作室，举办艺术展览。</p> <p>3、活力有氧区，突出山地探险与山地自行车赛道体验竹林养生区，结合养生以及摄影拍照等项目综合发展。</p>	8500
13	杨华线原乡体验区	新建	杨柳镇	<p>项目位于华山村，依托杨华线观景台的地域特点和五彩稻田的农业景观基因，结合农业产业和稻田文化展示活动等通过优化村落停车、景观、建筑内空间，通过文化旅游创意实现“空间+功能”有效合理利用。利用村落民居、田园，融入民宿餐饮等特色体验功能，通过</p>	2500

				景观步道、服务实施完善，打造杨华线上特色文化旅游乡村。	
14	梅竹殿研学 基地	新建	杨柳镇	项目位于兴洋村，依托宣城现代功能农业科创园内现代农业、功能农业优势，结合梅竹殿水库周边的自然山水特色，以“劳动教育”作为研学基地的文化定位，以“农业研学”作为播动旅海发展和文化建设的支点，建立青少年教育研学基地。围绕国学、禅茶、历史、农耕、人文等主题，设计青少年素质培养与研学课程体系，辐射本地中小学；设计相关亲子教育产品，带动宣城及周边亲子客流，塑造研学基地“农业、国学、教育”三位一体的文化旅游名片。	15000
15	杨柳旅游 综合服务核	新建	杨柳镇	建立以“养、游、医、健、食、管”为特色的健康产业体系。打造养生理疗街区、游客服务中心、周寒河生态景观休闲区、康复体验中心、杨柳老街风情旅游区、杨柳文化展示休闲区等，覆盖杨柳街	25000

				区及周边范围共约 104.7ha（约 1570.5 亩）。	
16	昆山湖体育训练基地	新建	狸桥镇	项目计划在昆山湖规划境内建成网球场四个、足球场一个、山地自行车赛道 20 公里,场地自行车赛道 20 公里、高山滑雪场 10 万平方米。	28000
17	东风水库水体恢复项目	新建	狸桥镇	对全水域 50 万平方进行清污等手段，全力恢复东风水库水质。	1200
18	神仙洞景区	新建	狸桥镇	对神仙洞区域 15 万平方米的山体进行整修绿化，景区洞内进行修建，建设一小型停车场。	1200
19	滨水漫道	新建	水阳镇	主要有水系疏通清淤、生态堤坝园林、停车场、旅游水道体验、游船码头、景观广场、游客入口等子项目。	5000

20	水乡谜镇	新建	水阳镇	面积 1.25 平方公里。主要有水系清淤，建设游船码头、养生休闲会所、滨水商业街、水乡民宿、景观道等内容。	15000
21	荷塘月色	新建	水阳镇	规划范围 0.53 平方公里，水域面积 54 公顷，规划用地 96 公顷。包括水系清淤、三国文化展示、生态农业、民俗文化、水上休闲娱乐、商务会谈度假建设等内容。	15000
22	水上三国	新建	水阳镇	规划范围 1.5 平方公里，溱塘水域面积 30 公顷，规划用地 23 公顷。包括水系清淤、生态田园、蟹田养殖休闲垂钓、荷塘月色欣赏、农庄体验建设等内容。	10000
23	金宝圩生态 旅游项目	新建	水阳镇	基础设施、水景观提升、生态保护、旅游休闲	8470

24	十八湾景区	新建	溪口镇	<p>一期工程投资后，沿线配套基础设施初步建成，皮划艇、休闲漫步道、沿线绿化及休息娱乐设施全部建成。</p> <p>二期工程，建设一条红色旅游线路，依托新四军吕辉烈士的革命背景，打造皖南山区一条红色景观道，以红军雕像为元素，讲述吕辉敌后游击故事，组织接待旅游者开展缅怀学习、参观浏览的主题性旅游活动。</p> <p>三期，打造高端民宿、溪口茶文化馆及游乐设施。民宿风格以石、木、竹为原料，打造国内外顶级民宿约 30 套；建造一所溪口茶文化体验馆，唐代大诗人李白曾留下"塔泉尽头水，高峰云雾茶"之句，通过茶文化馆让塔泉云雾、狮峰银钩、天竺云芽、黄花云尖等系列的精品展现给游客，让游客在观茶、品茶中体验溪口高山茶的独特魅力。</p>	16000
----	-------	----	-----	--	-------

25	天竺文旅 度假项目	新建	溪口镇	项目用地约 400 亩,总建筑面积约 5.5 万平方米,其中建设区 42 亩,森林休闲区 358 亩。包括休闲度假区、高端民宿区、文化体验区、森林休闲区、定制山居民宿区等 5 片区。	30200
26	溪口龙潭 文旅项目	新建	溪口镇	文化康养旅居。	——
27	雪峰山旅游 开发项目	新建	溪口镇	整个景区的规划设计、项目策划和前期运营,并组建“宣城市雪峰山景区运营管理有限公司”,统筹管理景区内一切对外招商与合作事项。	2000
28	白云洞旅游 开发项目	改造	溪口镇	对白云洞景区进行规划设计,部分基础设施提升,进行对外招商与合作事项。	2000
29	金龙书画 休闲养生村	新建	溪口镇	乡村书画采风创作及培养基地、生态农业养生园、农家乐等乡村休闲养生项目。	5000
30	G318 文创	新	寒亭镇	寒亭境内的老 318 国道段是目前保持最完整的一段老国道,且是	——



	国道	建		318 国道 318 公里碑所在地，以文化创意手法挖掘 318 国道文化，建设 318 怀旧驿站，结合寒亭卫浴产业和一间草堂等文化景点，发展怀旧道路、文化体验、休闲采摘、网红卫浴、自驾营地等文旅产品，打造特色道路文化自驾游。	
31	大豪 寻味桃花源 生态休闲度假	续 建	寒亭镇	包含“一间草堂”精品民宿建设项目、锦绣度假庄园项目、恒业生态观光采摘园、宣城市九嫂农庄等大豪片区项目。	18000
32	茶花岭 生态康养项目	新建	孙埠镇	本项目占地 1425 亩。建设稻田农业景观示范大道、油菜花田景观示范区、户外攀爬区、生态氧吧观景区、山林修心养身区等，串联罗村、嵇村等特色村落，打造融合生态文化、功能体验、乡村旅游的一体化区域。	15000

33	孙埠老街古镇文旅综合服务中心项目	新建	孙埠镇	本项目占地 50 亩。设立具有特色美食与当地文化气息的游客服务中心，主要设置旅游咨询、旅游集散、旅游宣传、旅游售票、旅游投诉等旅游综合服务功能。	12400
34	爱国主义研学基地项目	新建	孙埠镇	本项目占地 320 亩。包括爱国主义研学主基地改造工程、江家场革命烈士陵园修缮工程以及冲岭村爱国主义基地建设工程三个子工程。	8000
35	西边滩田园综合体项目	新建	孙埠镇	本项目占地 520 亩。利用西边滩空间优秀、滨水景观环境，打造乡村体验式旅游项目；利用适宜建筑，融入滨水民宿体验、临江水韵观景休闲等乡村吃、住、游项目；利用已有场地、空地，优化打造户外体验相关项目和农事田园体验项目。	5070
36	美食街	新建	水东镇	建筑占地面积 81 亩，现规划建筑面积 39400 平方米，包含美食街区，民宿，沿街商业，精品酒店。	——

37	半马拉松赛道	新建	水东镇	全长 22.3 公里，包含 7.6 公里新建彩色沥青道路，14.7 公里道路改造和沿线河道，景观整治。	3600
38	龙泉洞片区生态旅游项目	新建	水东镇	1、建设占地 20 亩 60 户移民安置及其配套项目；2、建设占地 100 亩生态停车场及其配套设施；3、龙泉湖景区改造提升及其配套旅游基础设施建设，总占地面积约 420 亩等。	11000
39	翡里宗村世外桃源	新建	水东镇	占地面积约 198794 m <sup>2</sup> （297.8 亩），总建筑面积约 43977 m <sup>2</sup> 。其中：入口形象及文创片区 16862 m <sup>2</sup> 、游客接待中心 2321 m <sup>2</sup> 、亲子度假酒店 4093 m <sup>2</sup> 、树屋区 516 m <sup>2</sup> 、旅居分时度假村 17585 m <sup>2</sup> 、茶园体验区 2600 m <sup>2</sup> 。项目配建景区大门设施、景区出入主干道、景区内道路、登山石阶游步道、供配电线路、给排水管网、通讯工程、环卫设施、防火防灾工程、医疗救护设施、安全设施、游客休憩设施等设施	35000

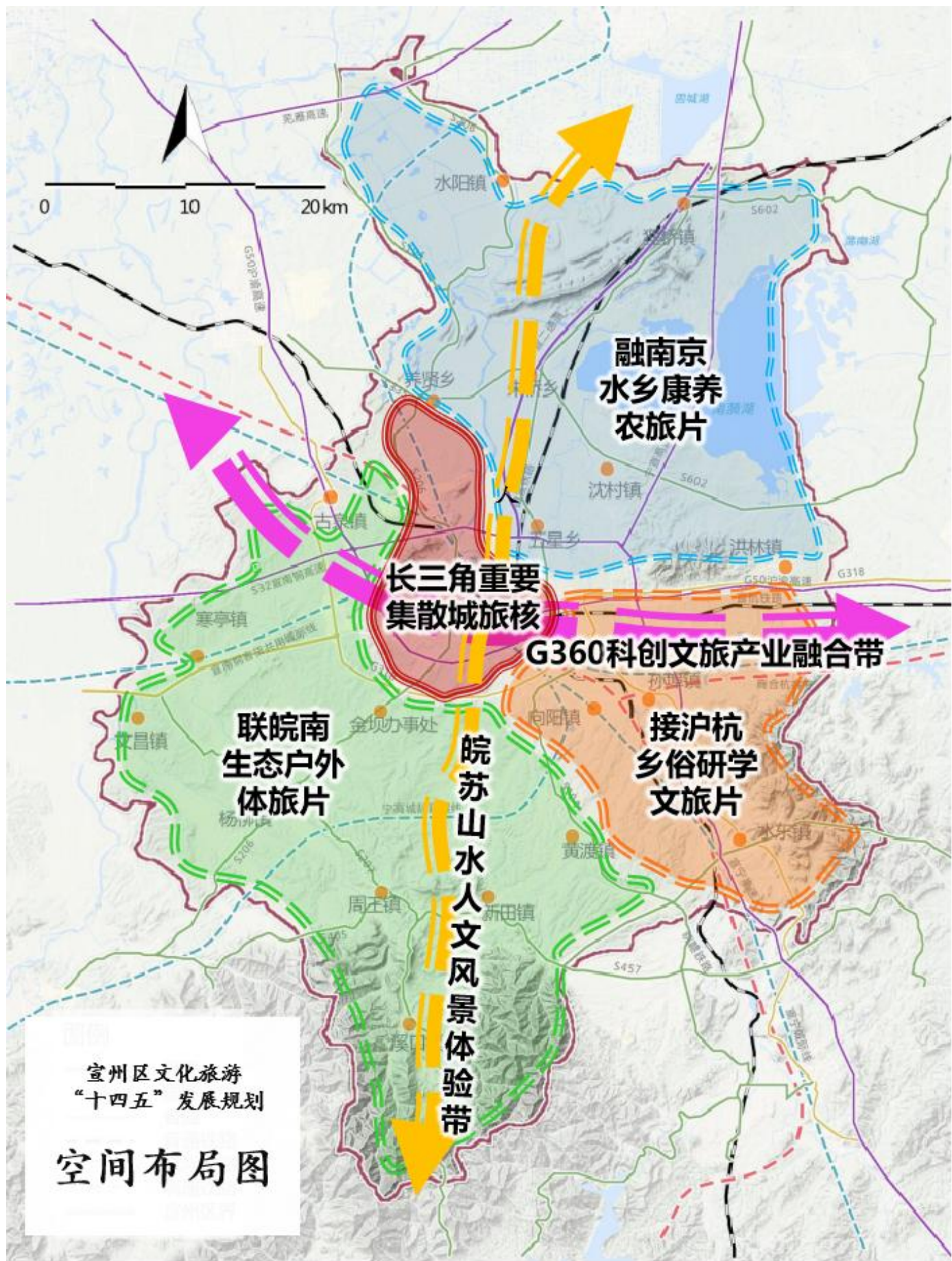
40	鱼溪三桥景区	新建	水东镇	1、新建乡村图书馆，2、新建图书馆民宿，3、龙窑体验区，4、耕读展示馆，5、乡村花戏楼，6、田间道路及水系整治等。	7500
41	天元枣业山水状元旅游项目	新建	水东镇	以现有天元枣业为基础，拟投资民宿、餐饮、垂钓、采摘为主的山水庄园旅游项目	——
42	五道井修缮	改造	水东镇	第一道井至第五道井的本体维修，周边环境清理	177
43	文物消防工程	改造	市区、水东镇	景德寺塔消防工程、水东花戏楼消防工程、水东大夫第消防工程	133
44	皖南“川藏线”旅游景区基础设施提升项目	改造	溪口、杨柳、周王、新田、	完善提升皖南“川藏线”旅游景区基础设施，主要建设杨树宕观景台、笔架石山庄、乌纱湾自驾游营地、洞山森林公园观景区、金狮洞“醉美”旅游打卡地等节点以及沿线乡镇的旅游厕所、停车场、观景平台等。	12000

			黄渡、 水东		
45	摇橹特色小镇建设项目	续建	朱桥乡	重点围绕水乡特色，发展“梦里水乡”田园综合体，主要建设摇橹慢游体验、摇橹小镇水庄、摇橹小镇研学游、知青主题高端民宿、高端医疗康养以及集镇基础设施等工程	57480.8 8
46	“七色景塘”生态园项目	新建	洪林镇	园区规模暂定为 10000 亩，生态园区着力打造以荷花产业促进水产养殖发展，带动互动体验、旅游观光等经济产业，大力发展生态旅游农业。主要建设内容包括生态园基础设施建设、观赏荷花种植、体验式度假休闲、荷文化体验、莲子收购、加工和销售、旅游接待民宿农家乐和水生态修复等。	10800
47	宣城市银盘山花果产业基地	新建	黄渡乡	项目建设总用地面积约 608 亩，其中建设用地占地面积约 20 亩，流转租用土地约 588 亩。规划总建筑面积约 8000m <sup>2</sup> ，建筑占地面积约 8000m <sup>2</sup>	9200

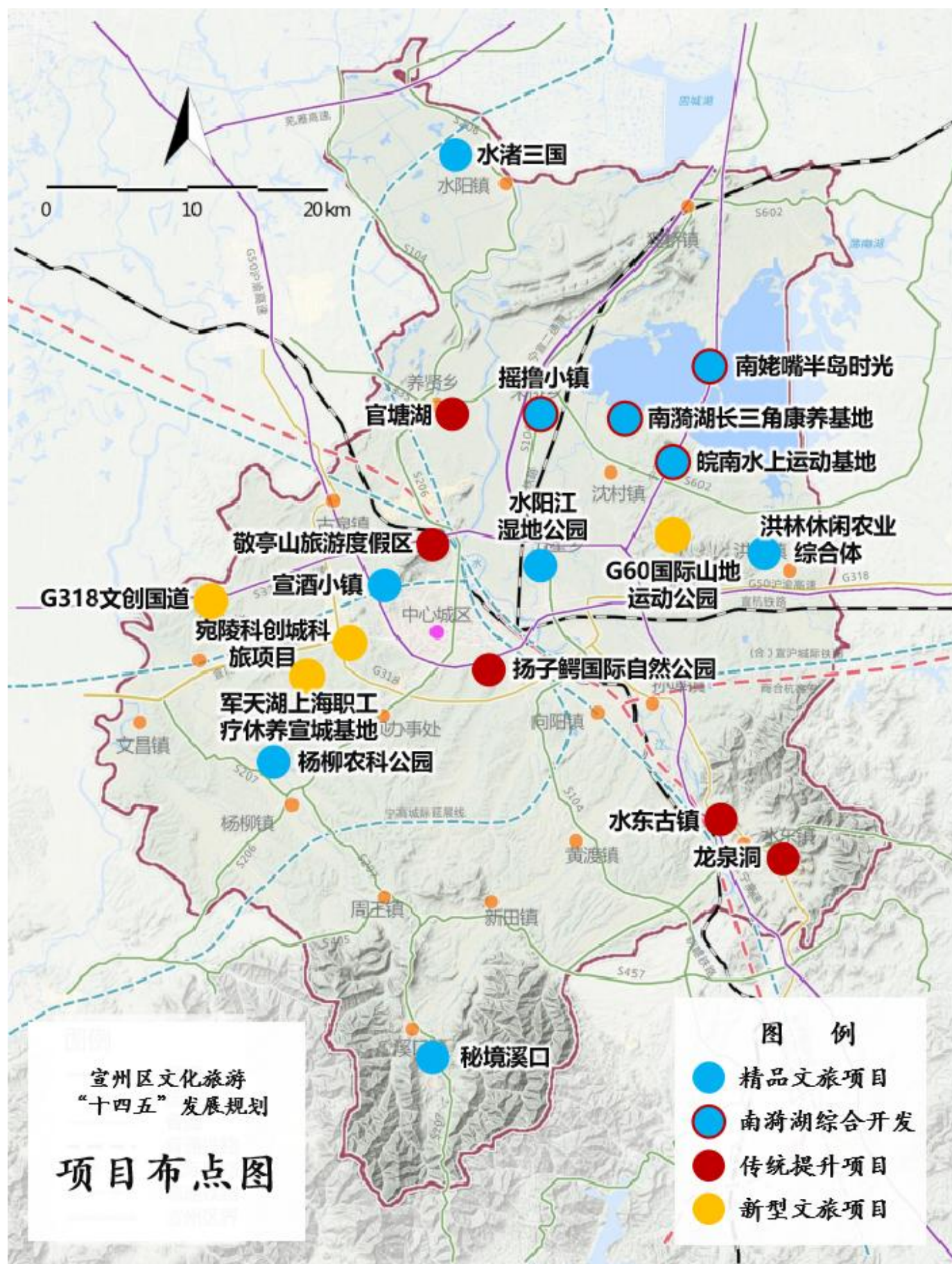
48	宣城九连山 樱花休闲 观光园项目	新建	古泉镇	将现代农业发展、名优花卉苗木繁育以及休闲观光集于一体，总面积约 1000 多亩。具体项目：樱花资源培育基地(立体化种植模式)700 亩；樱花休闲观光林 100 亩；名优花卉苗木 100 亩；水果种植(枇杷、蓝莓、桃、梨) 100 亩及生态观光旅游度假配套设施。	10000
49	欢乐岛	新建	养贤乡	休闲农业和乡村旅游 1500 余亩	2000
50	宣州柏枧山 森林康 养·文化旅 游·田园综 合体	新建	黄渡乡	项目将整合本地集体经济组织，围绕宣城市全价值链乡村振兴新模式，以“城镇化+ +农业产业+ +文旅产业+ +养老产业” 融合发展思路，打造农、旅、文、养、创多元产业发展平台。将以高端化、国际化定位，以水阳江、华阳河水系、柏枧山“乃黄山余脉”山脉为核心(柏枧山主峰海拔 999 米)，重点打造“一养一游一观三区”，在 15.4 平方公里范围内构建起“农业+ +、旅游+ +、文化+ +、康养+ +、科技+ +”的多维创新空间，塑造产业内容广、区域特色显	360000

				著的“新宣州”模式，真正将世界的、中国的、未来的乡村面貌在宣州完美呈现。	
--	--	--	--	--------------------------------------	--

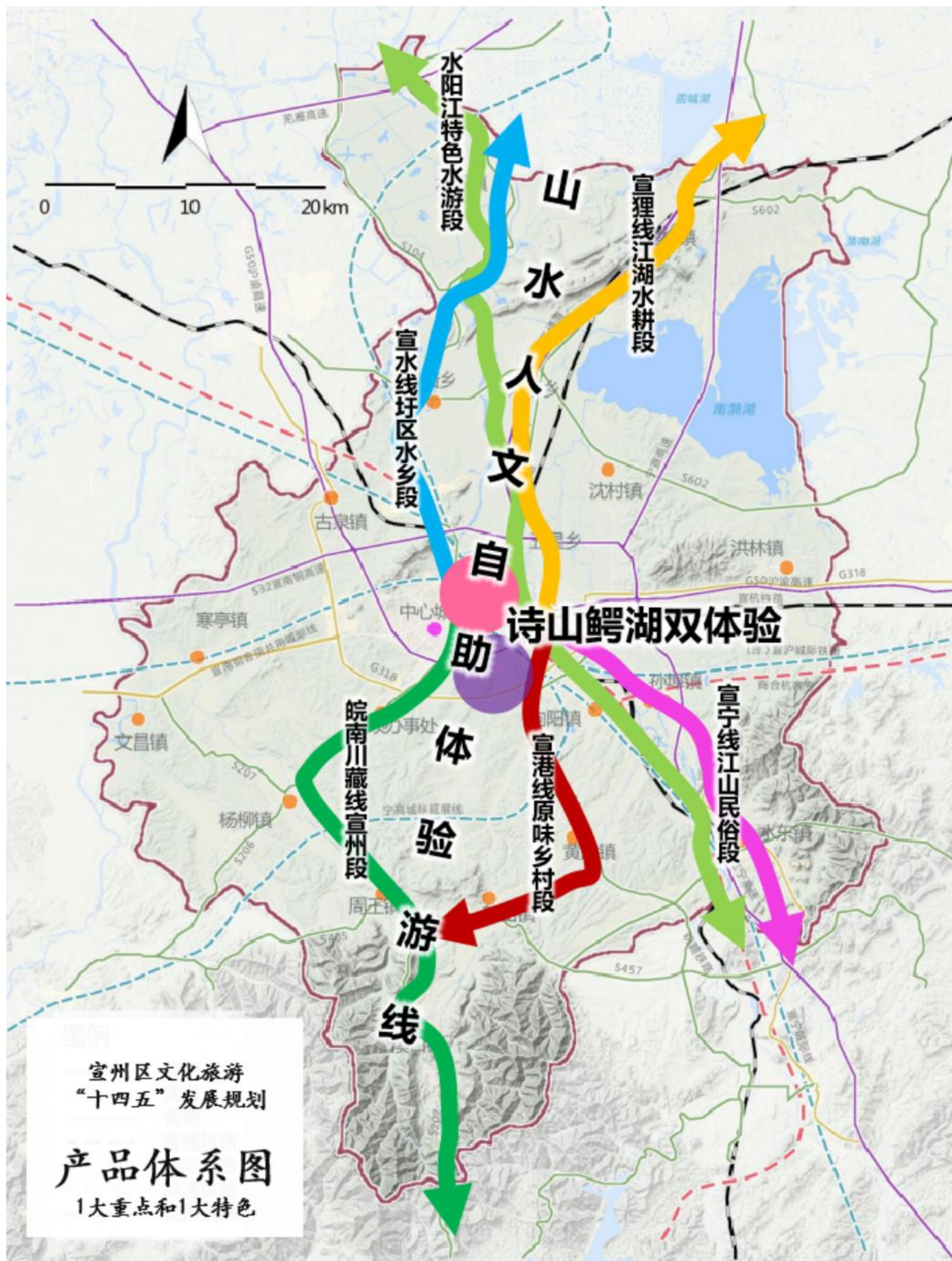
附件 2：宣州区文化旅游“十四五”发展规划图件







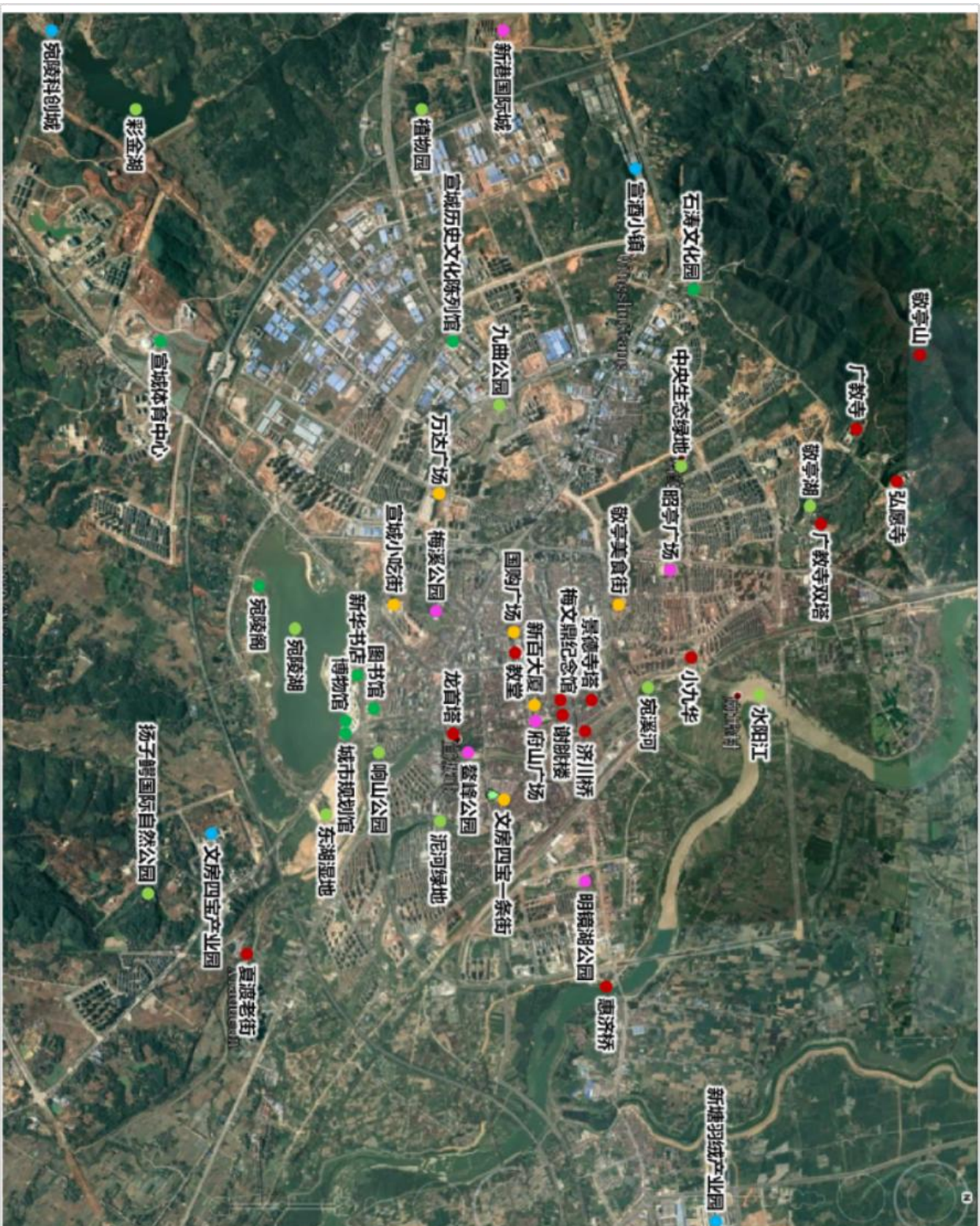












- 图 例
- 美食购物类
  - 公园广场类
  - 生态环境类
  - 名胜古迹类
  - 文体场馆类
  - 科工产业类

宣州区文化旅游  
“十四五”发展规划  
城区休闲图