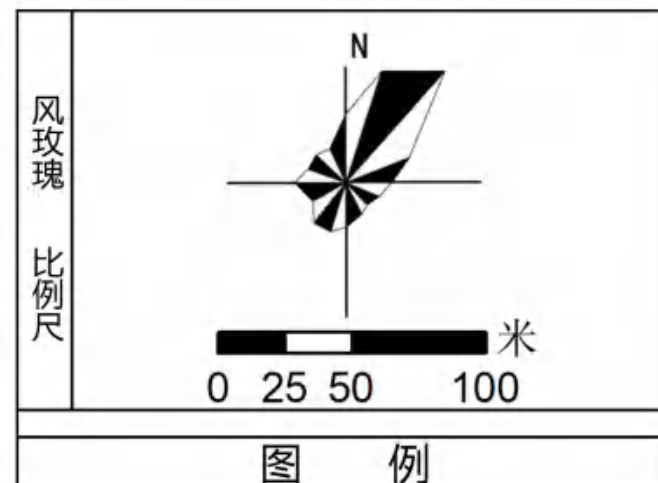
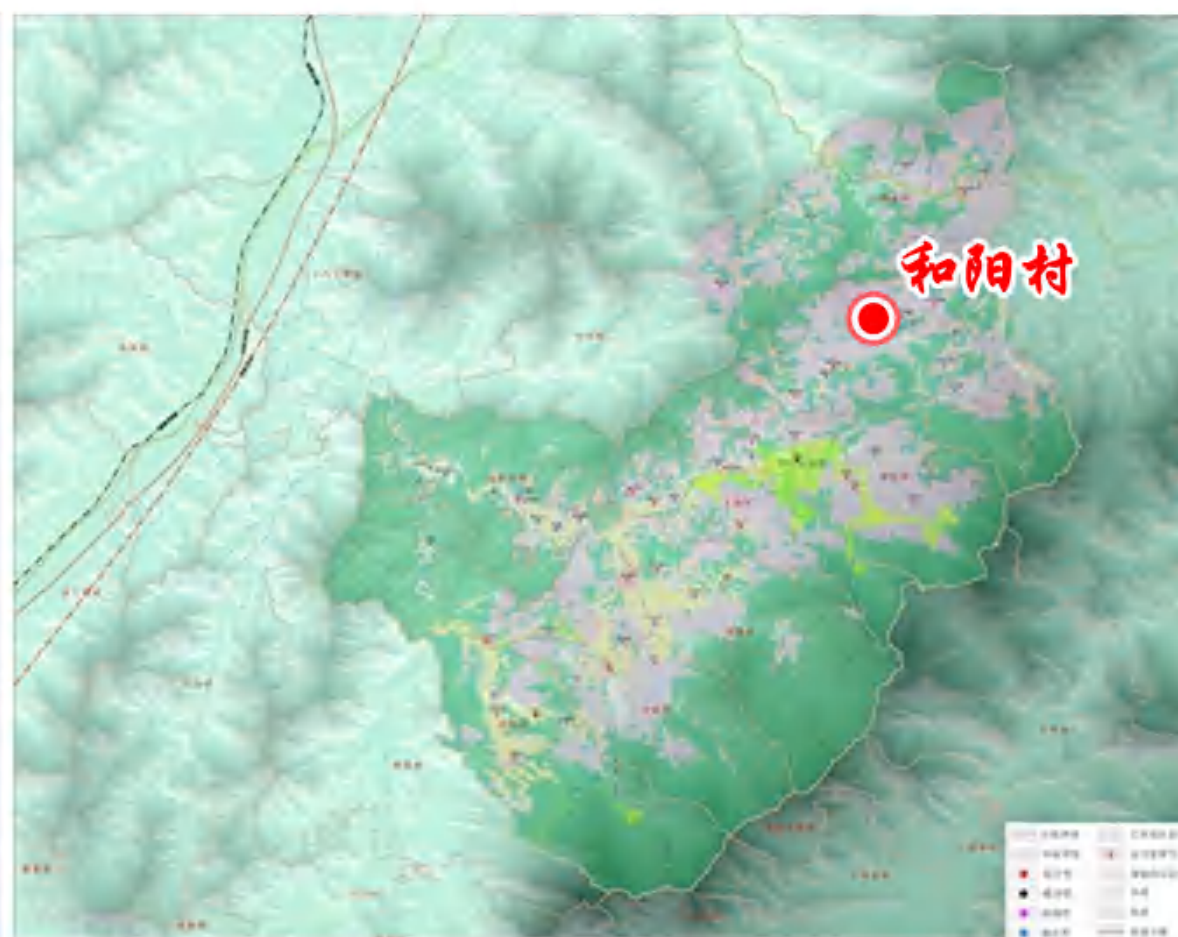


### 区位分析图

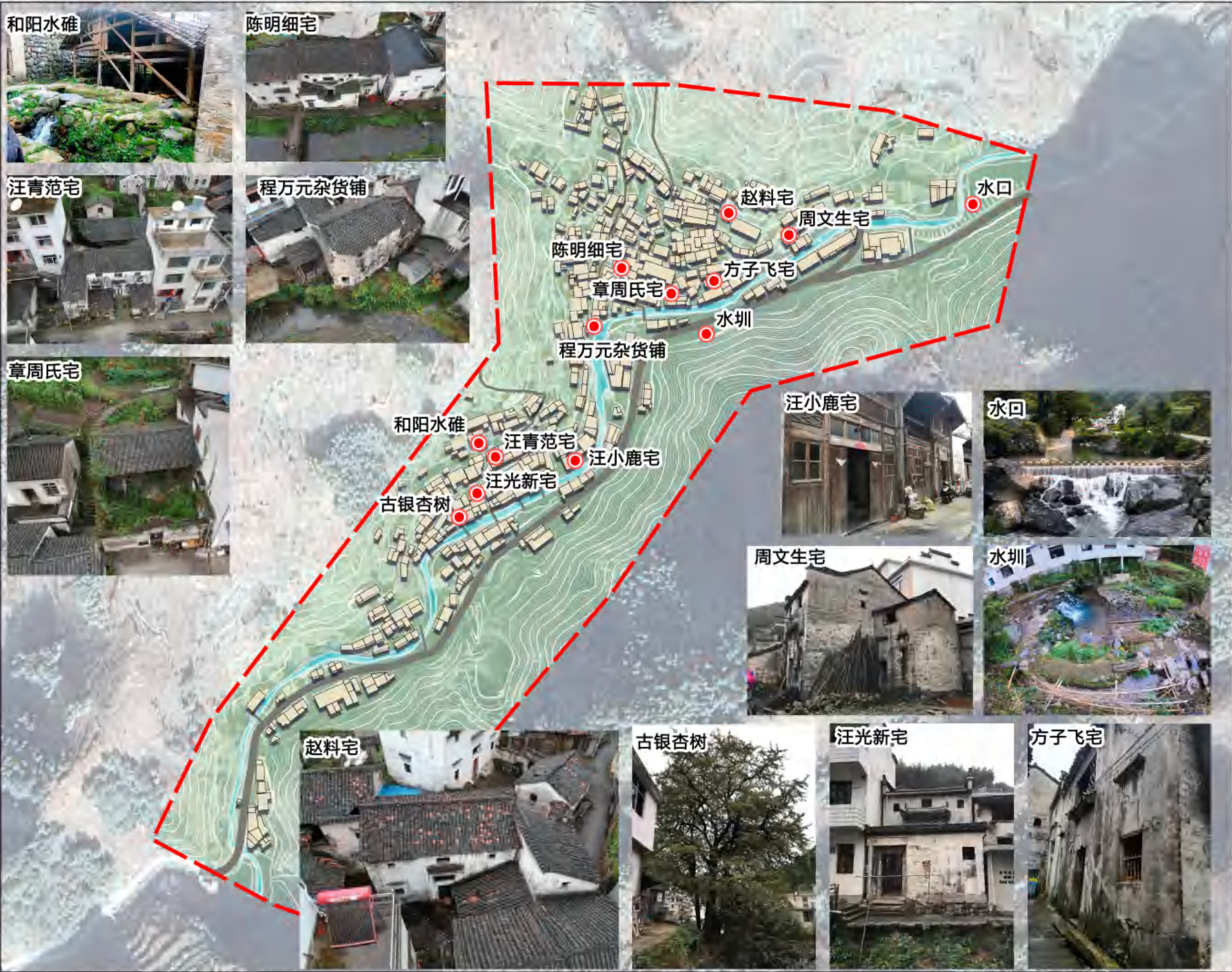


村域面积约11.25平方公里，下辖9个自然村，11个村民组，分别是里平坑村、外平坑村、里大岑脚、外大岑脚、荷花平、和阳、水碓下、枫树图、榷树坑。



# 宣城市绩溪县家朋乡和阳村传统村落保护发展规划

传统村落资源分布图（一）







程氏宗谱、潘氏宗谱、王氏宗谱、俞氏宗谱



俞铁雄亲笔手书家信



民国二十年程氏思本堂重修记之手稿



### 绩溪县非遗——竹编

和阳村竹编历史悠久，至今仍然以活态方式延续。和阳村及下辖村的毛竹的主要产地，为竹编提供了丰富的原材料。历史上，当地村民生活极为困难，村民会学习不同的手艺以便于相互之间基本生活用品的交换，竹编工艺就是其中一种。



### 绩溪县非遗——棕绷

和阳村及下辖村历史上就存有棕绷手艺，目前仍以活态方式存在。棕绷的产生不仅是因为原始村民手工艺产品的互相交换，更是因为棕绷原材料获取的便捷和成品经久耐衰的品质。目前，棕绷手艺基本以师徒相传的方式延续，村中有多位棕绷手艺人。



### 民俗活动：放炆灯（孔明灯）

放炆灯是和阳村最古老的一种民俗活动，每年正月初四开始至正月十八为止，择下雪天晚上放炆灯，这也是为了避免火灾的发生。



### 民俗活动：七月十五修路

每年七月十五是当地“修路节”，始于解放前，具体时间无考。因和阳村地处皖南，雨量充沛促使两侧山体碎石坠落，使得道路需要时常修复，而当地又历存“修桥补路行善修德”的信念，因此定期在每年的七月十五集体修路。



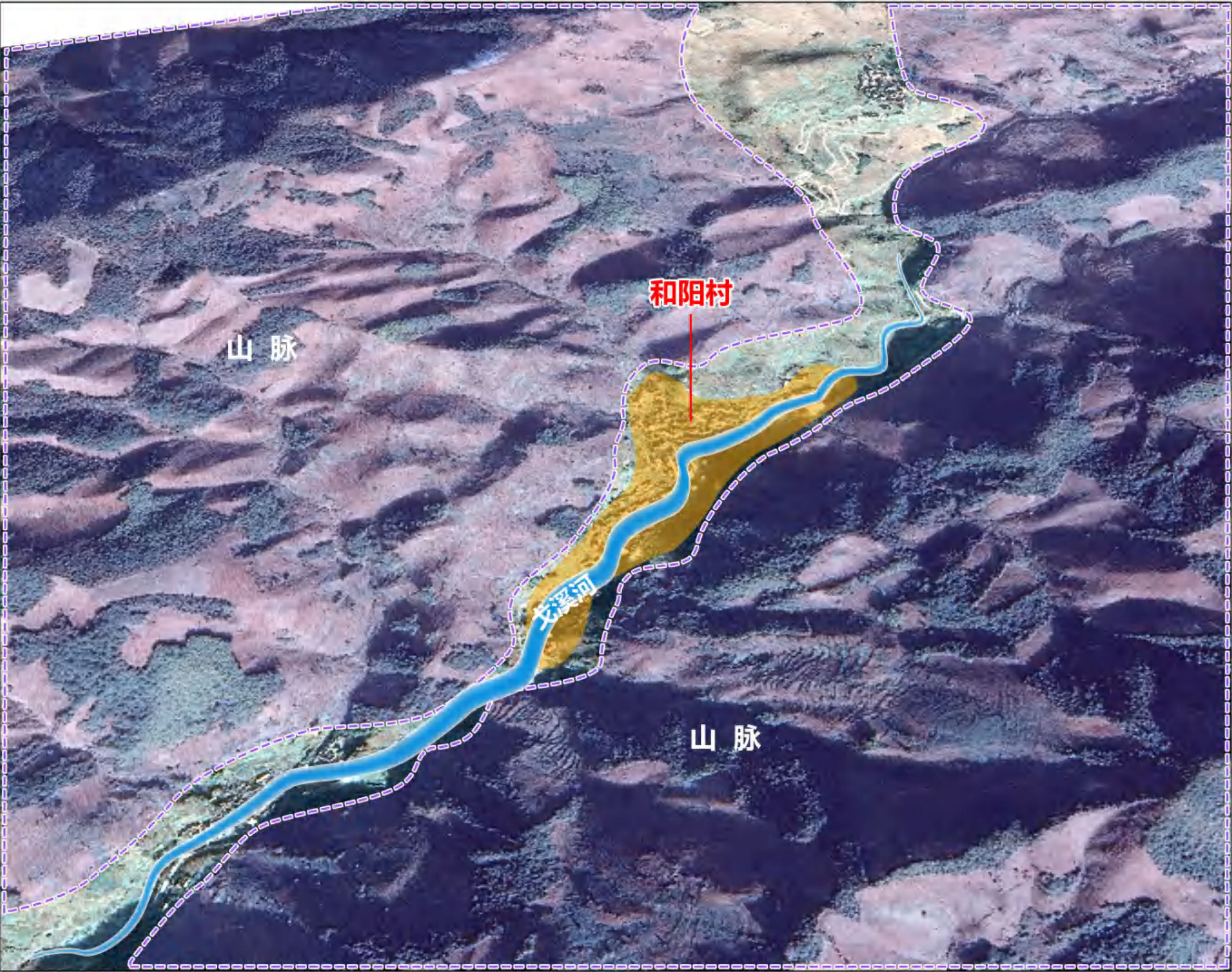
### 民俗活动：婚礼

男方提前择一个良成吉日送去庚帖给女方家长。婚嫁当天，喜娘或是乘坐花轿或是步行至男方家。婚礼形式隆重与否取决于经济条件与具体要求。



# 宣城市绩溪县家朋乡和阳村传统村落保护发展规划

村落格局图



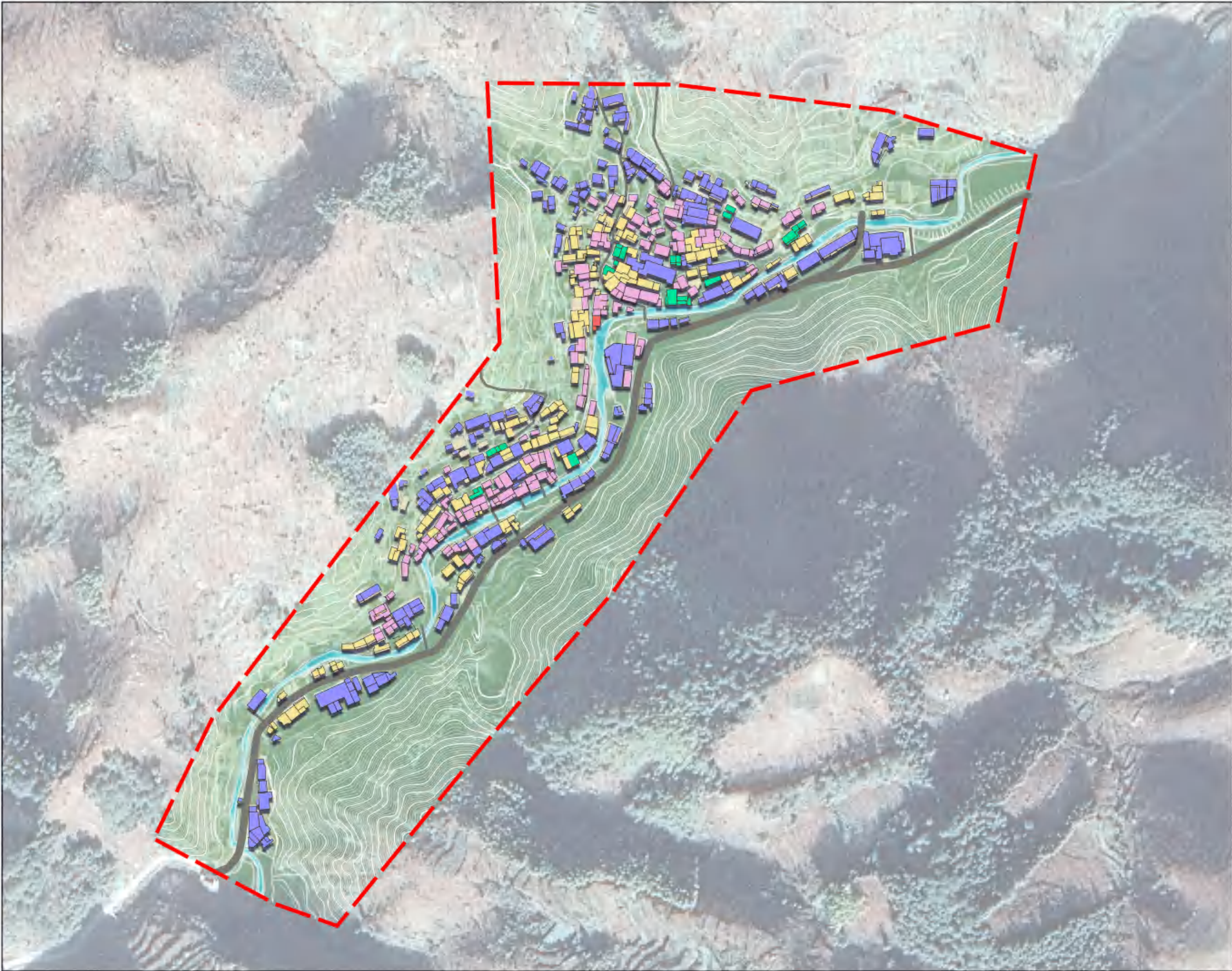


# 宣城市绩溪县家朋乡和阳村传统村落保护发展规划

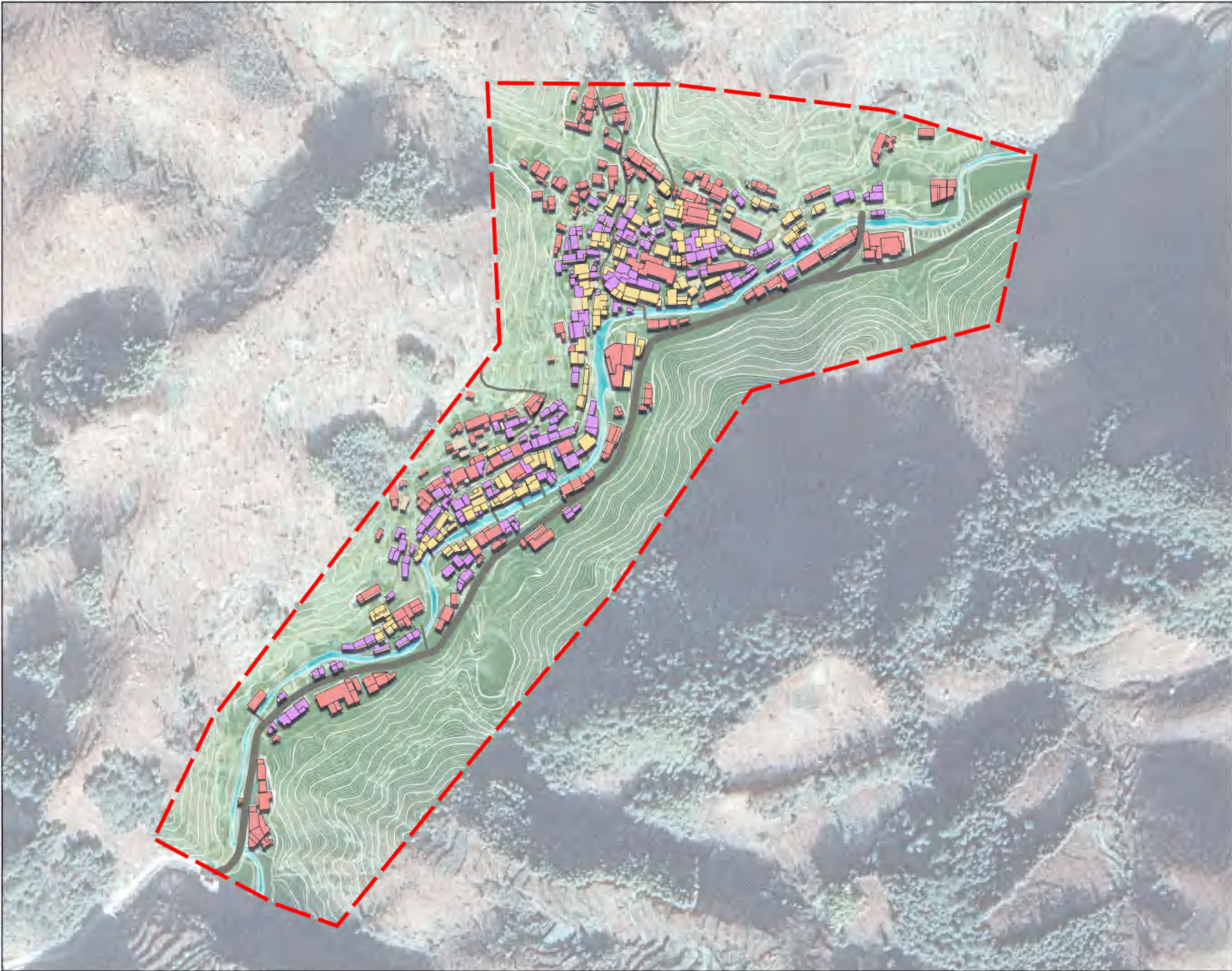
村落建筑年代现状图



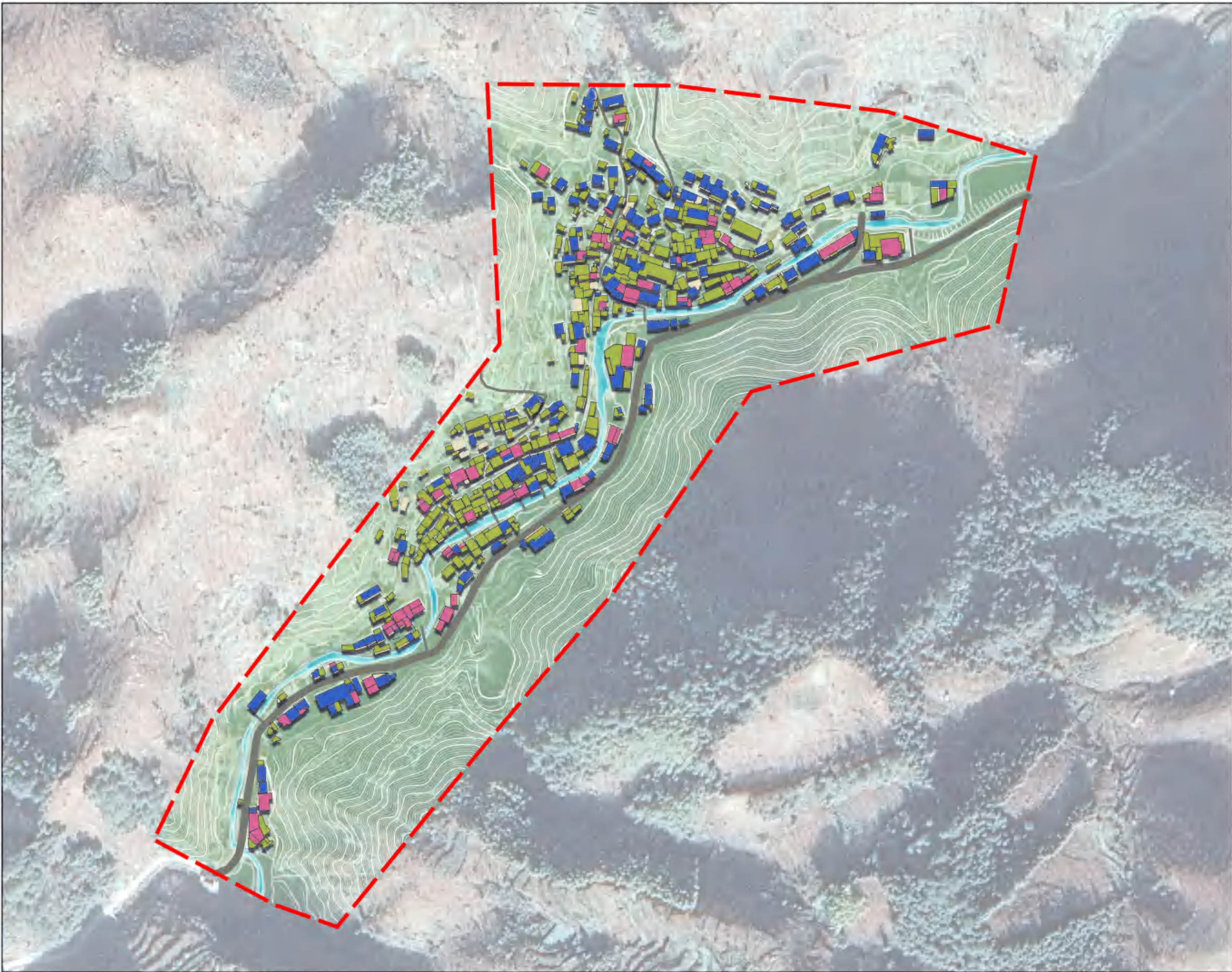




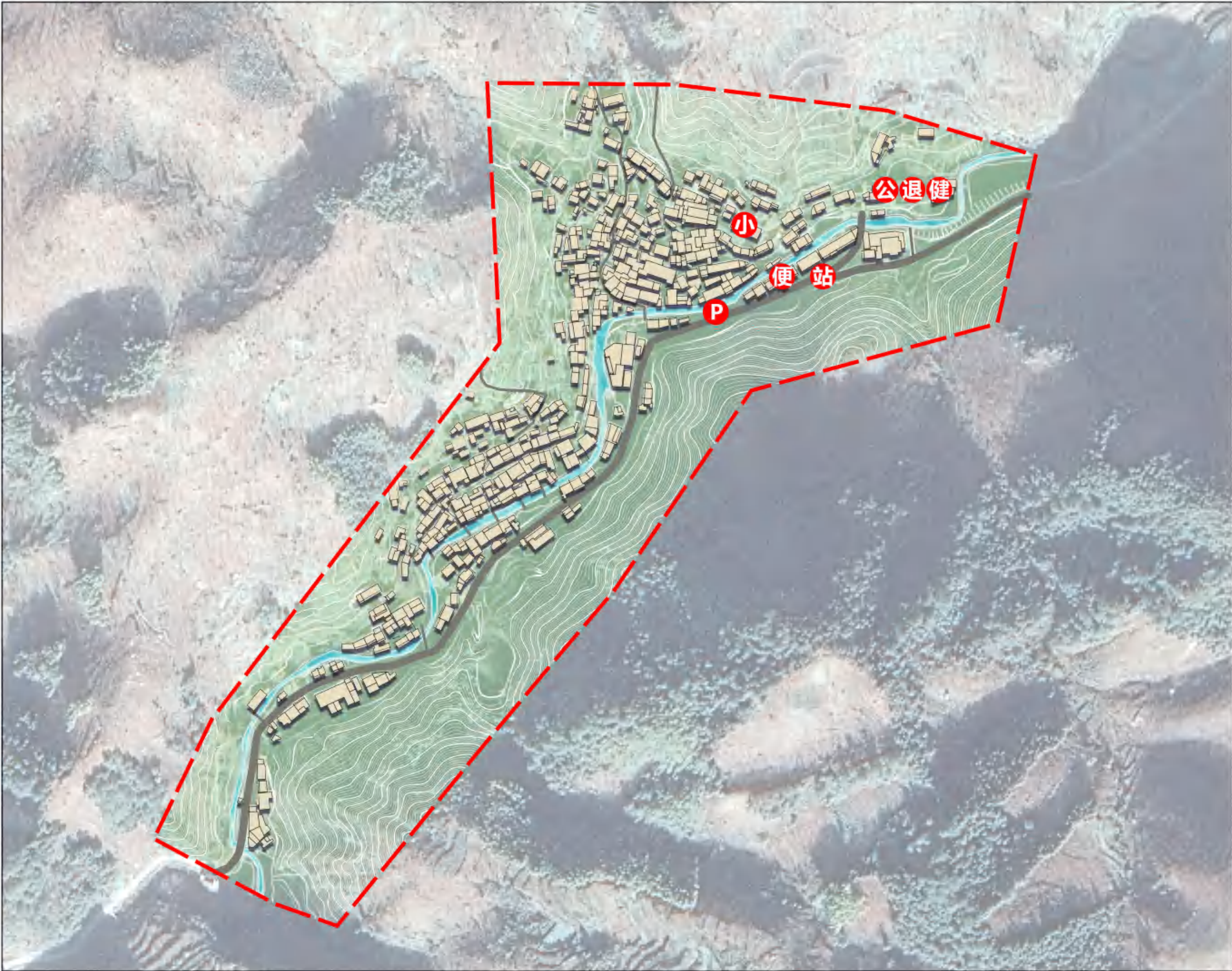








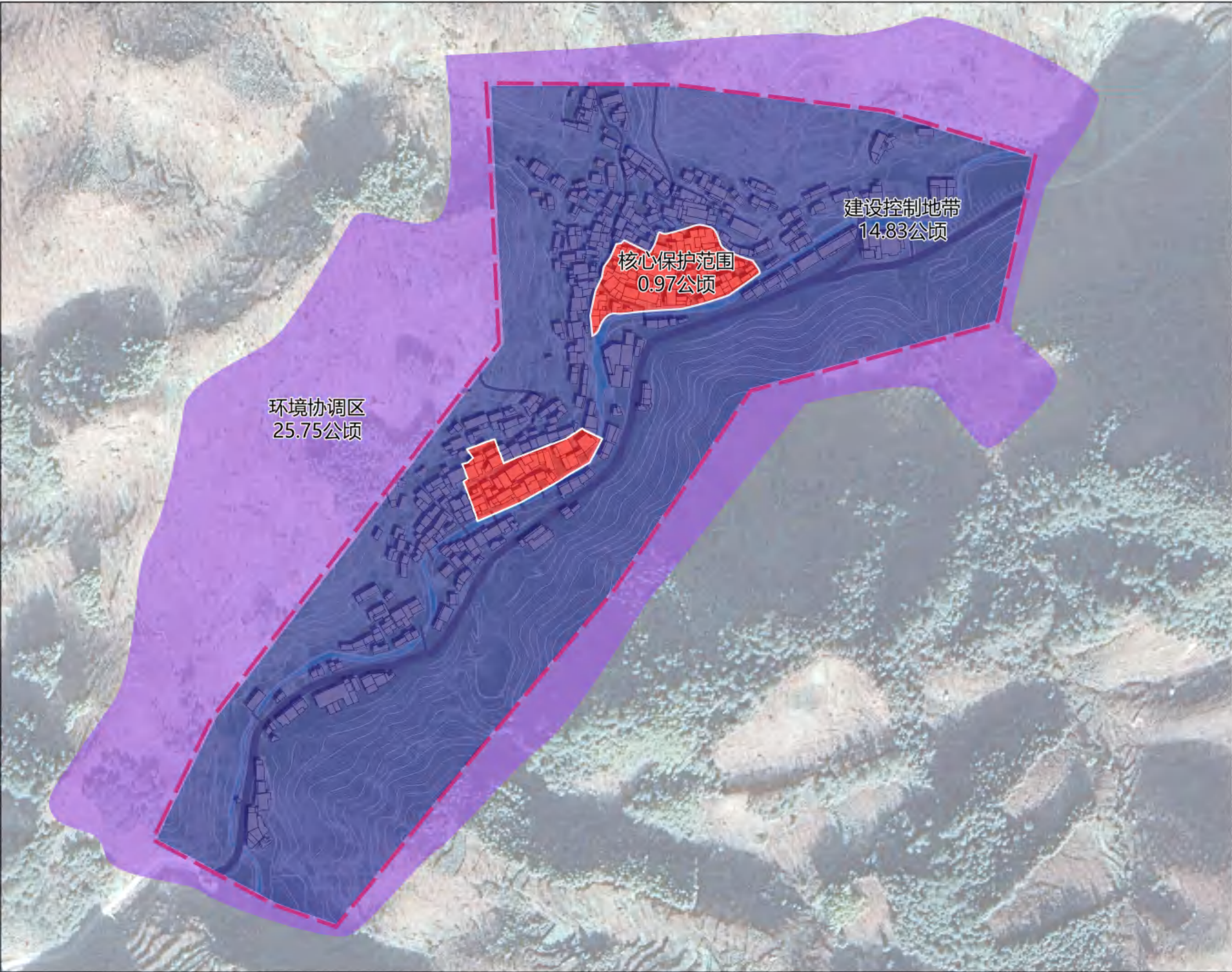






# 宣城市绩溪县家朋乡和阳村传统村落保护发展规划

村落保护区划总图





# 宣城市绩溪县家朋乡和阳村传统村落保护发展规划

村落空间结构规划图



风玫瑰

比例尺

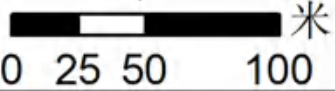



图 例

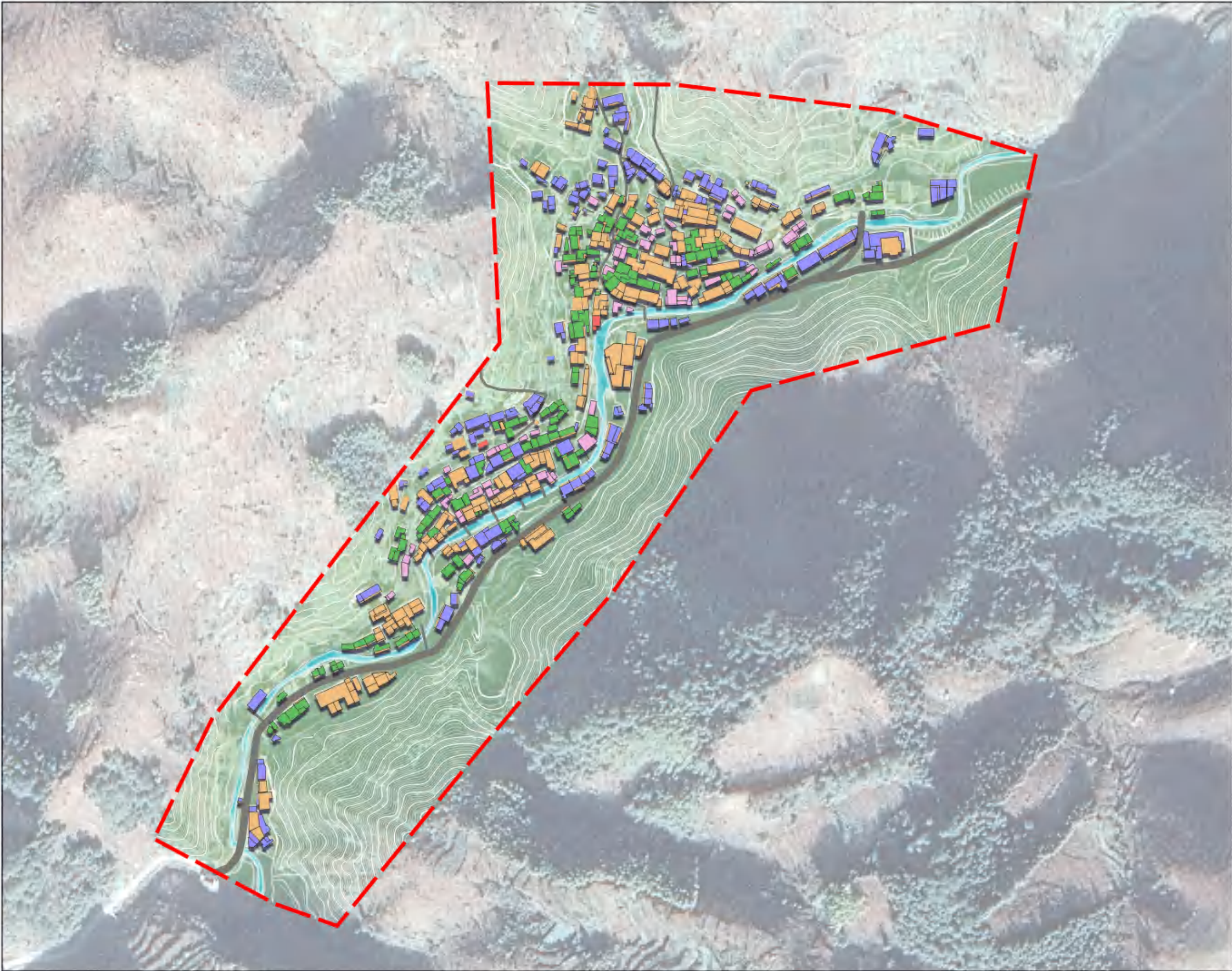
规划形成“**一核、一带、三区**”的村落发展空间结构

**一核：**  
依托现有的村委会，打造文化生活核，利用其便捷的交通条件和设施条件，将其打造成旅游和生活的核心。

**一带：**  
沿村庄主要道路“县道088”和“戈溪河”打造和阳休闲文旅景观带。

**三区：**  
文旅体验区  
古村生活区  
山林野趣区

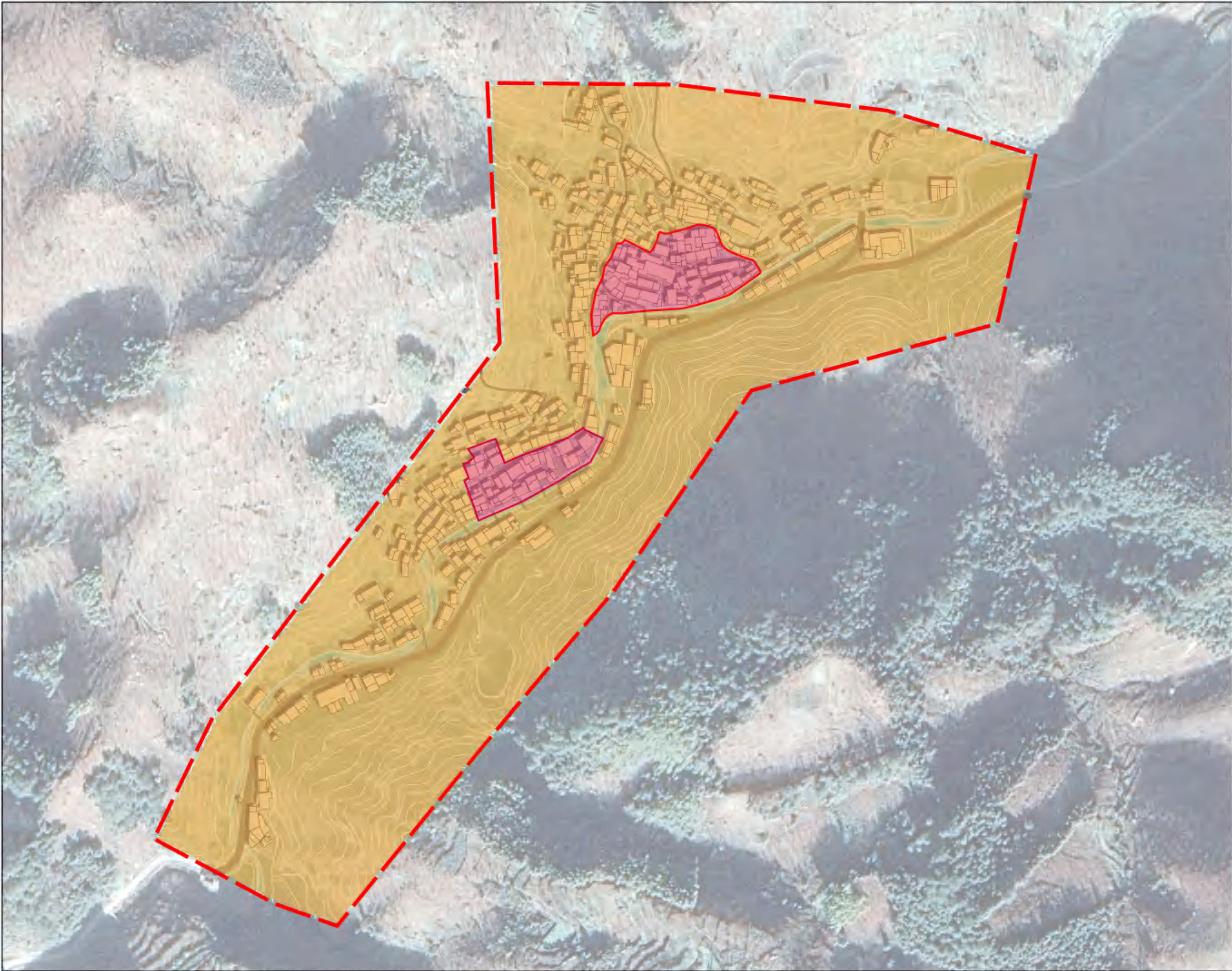






# 宣城市绩溪县家朋乡和阳村传统村落保护发展规划

村落建筑高度控制图





# 宣城市绩溪县家朋乡和阳村传统村落保护发展规划

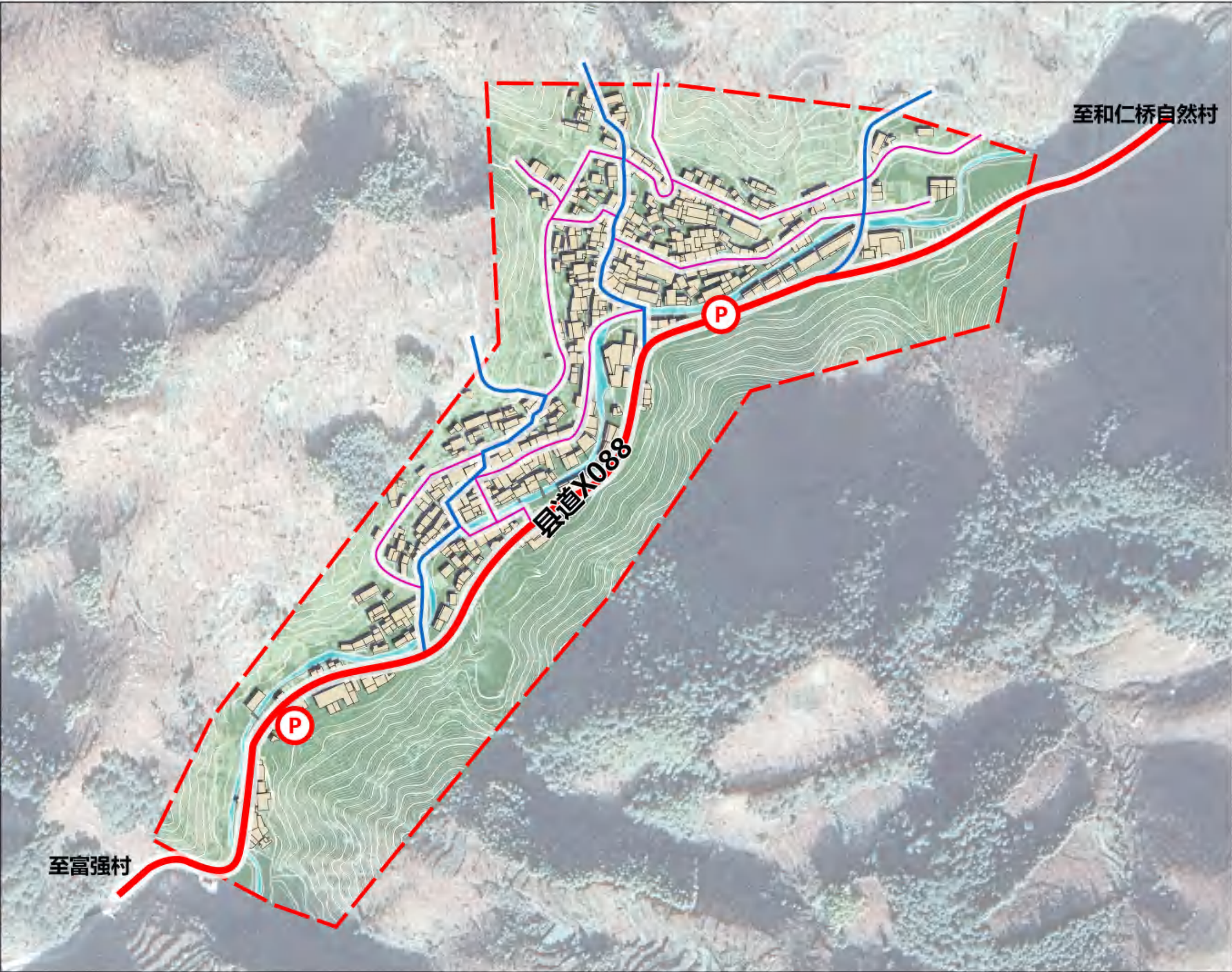
村落总平面规划图





# 宣城市绩溪县家朋乡和阳村传统村落保护发展规划

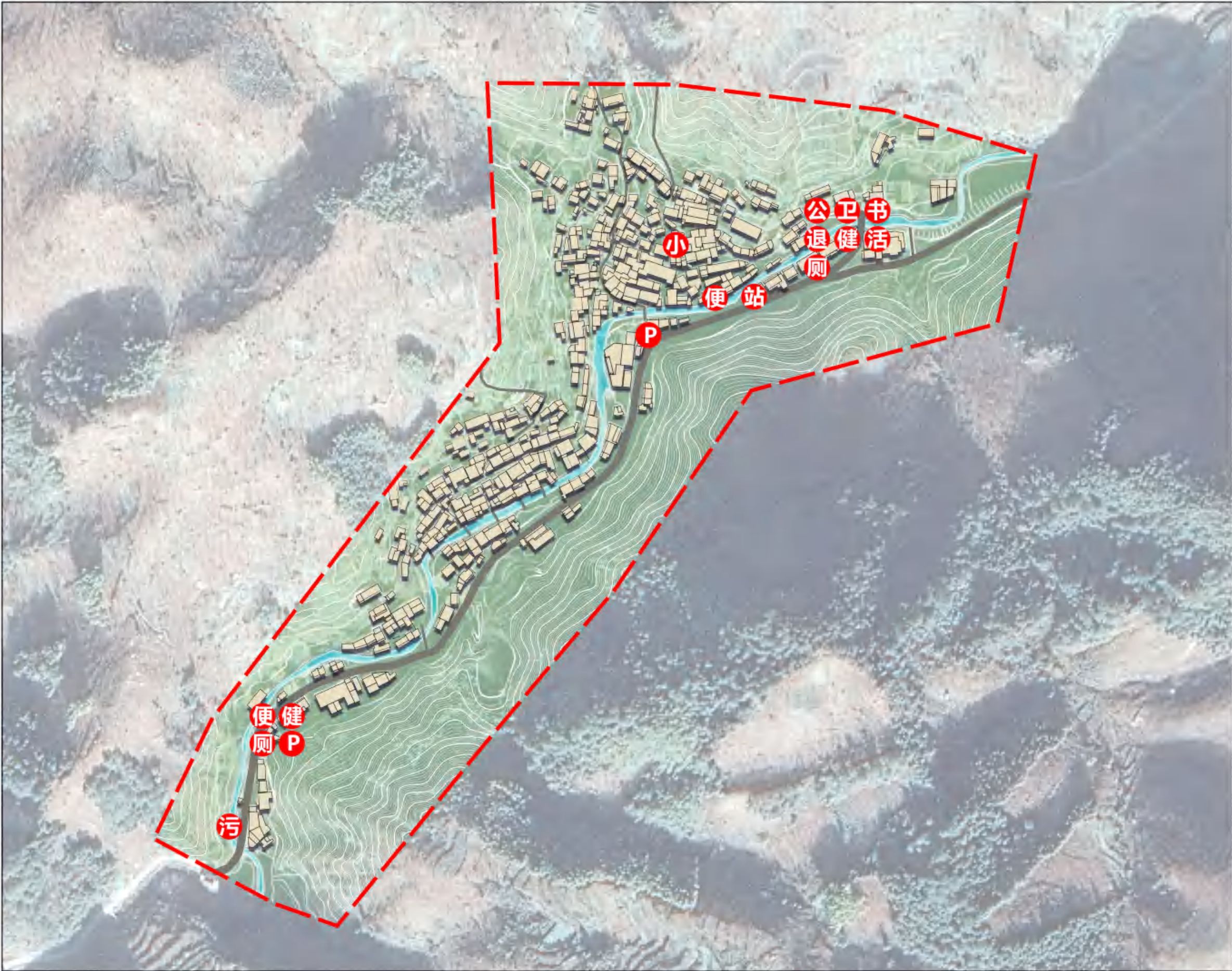
村落道路交通规划图





# 宣城市绩溪县家朋乡和阳村传统村落保护发展规划

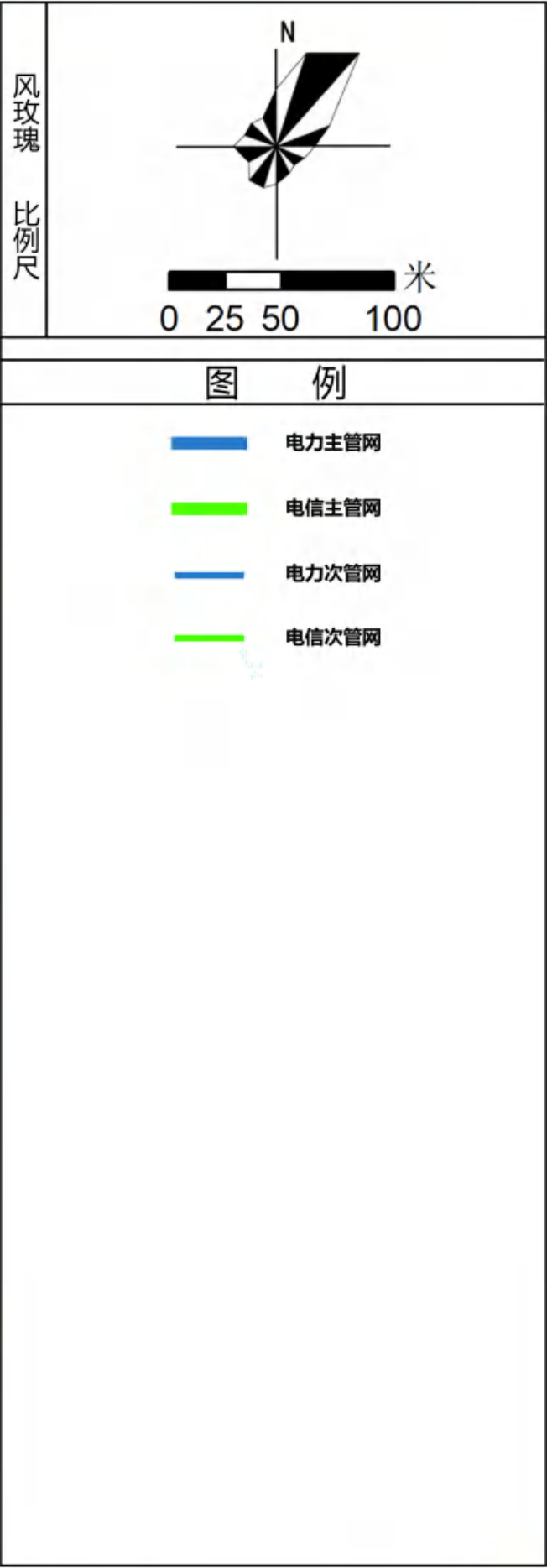
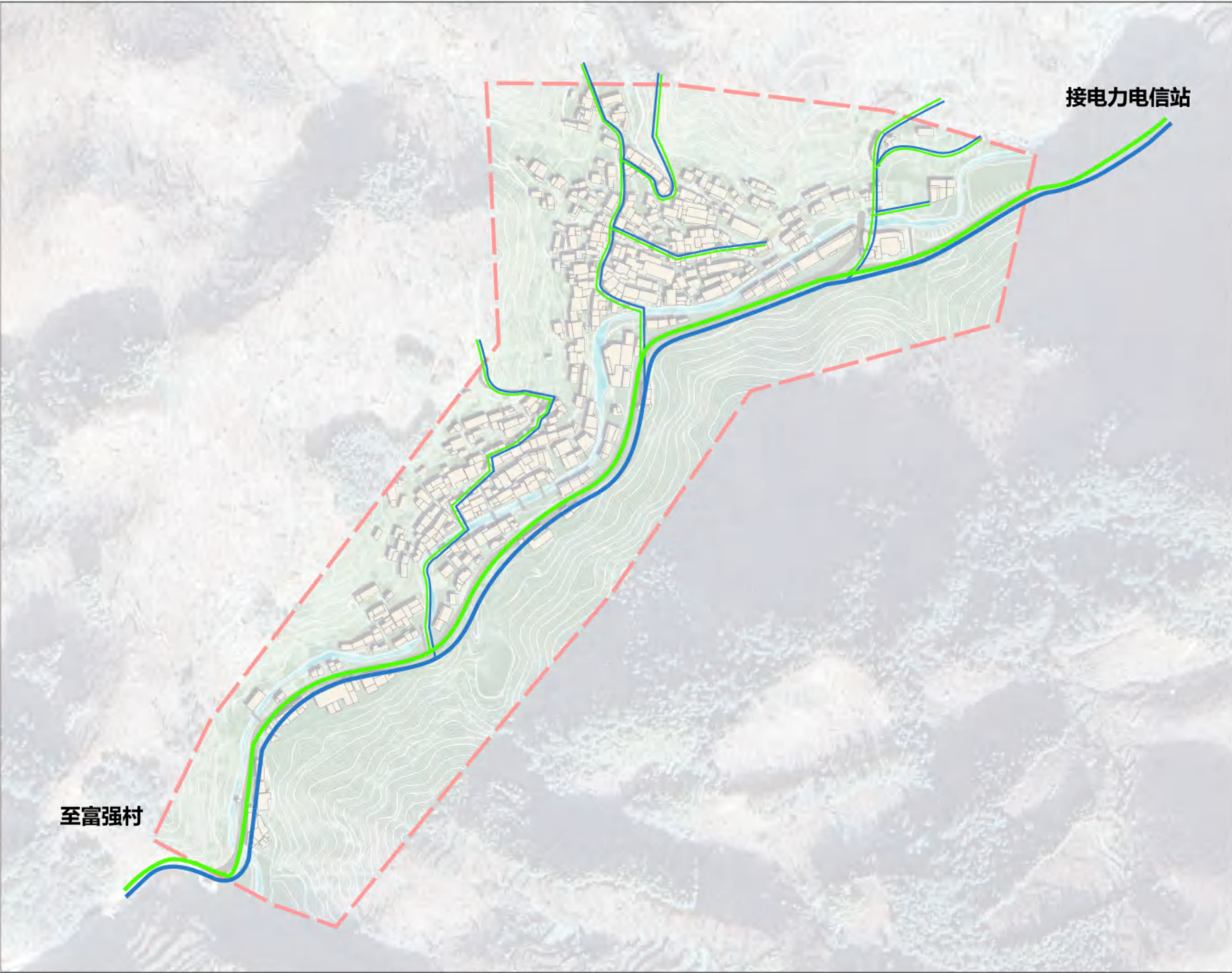
村落公共服务设施规划图





# 宣城市绩溪县家朋乡和阳村传统村落保护发展规划

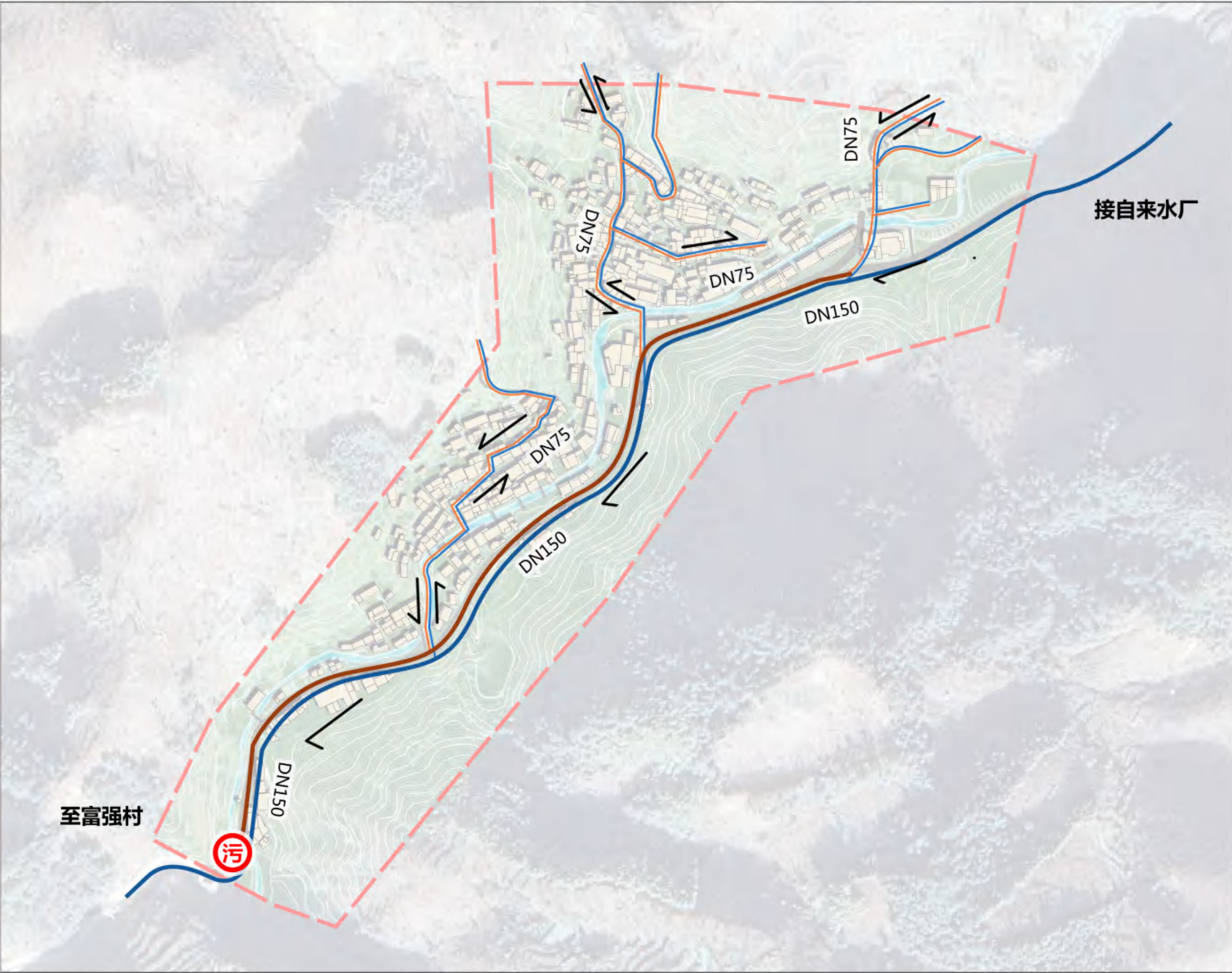
村落电力电信规划图





# 宣城市绩溪县家朋乡和阳村传统村落保护发展规划

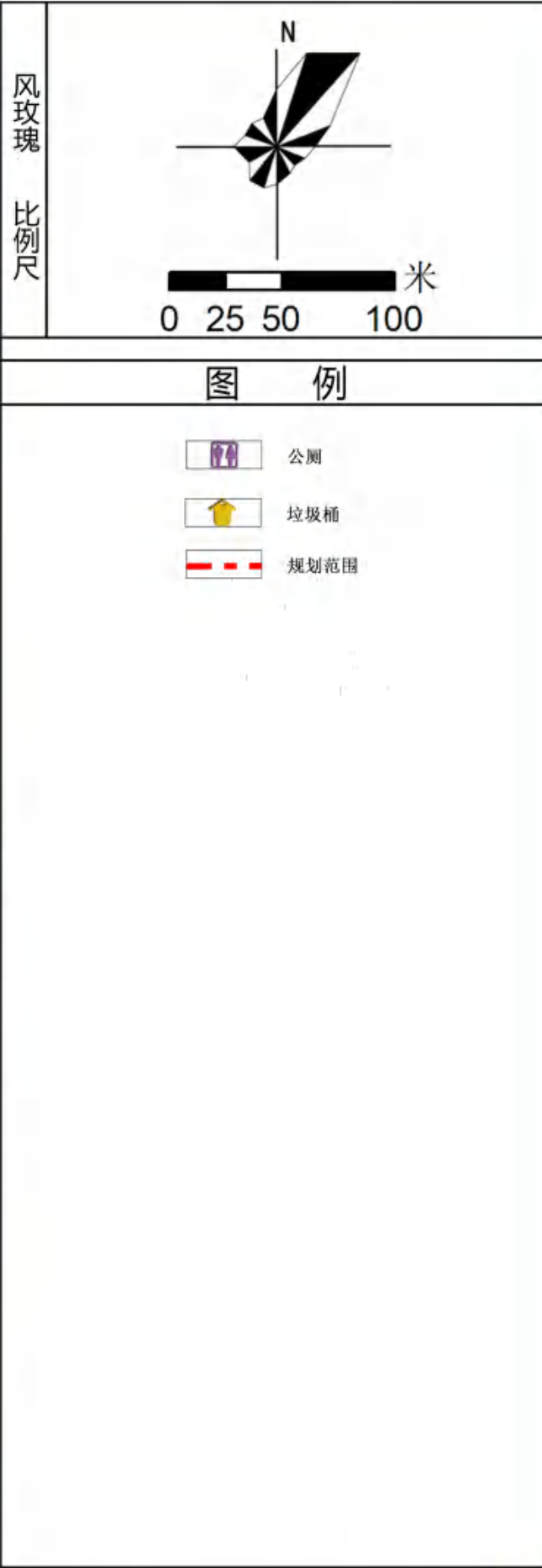
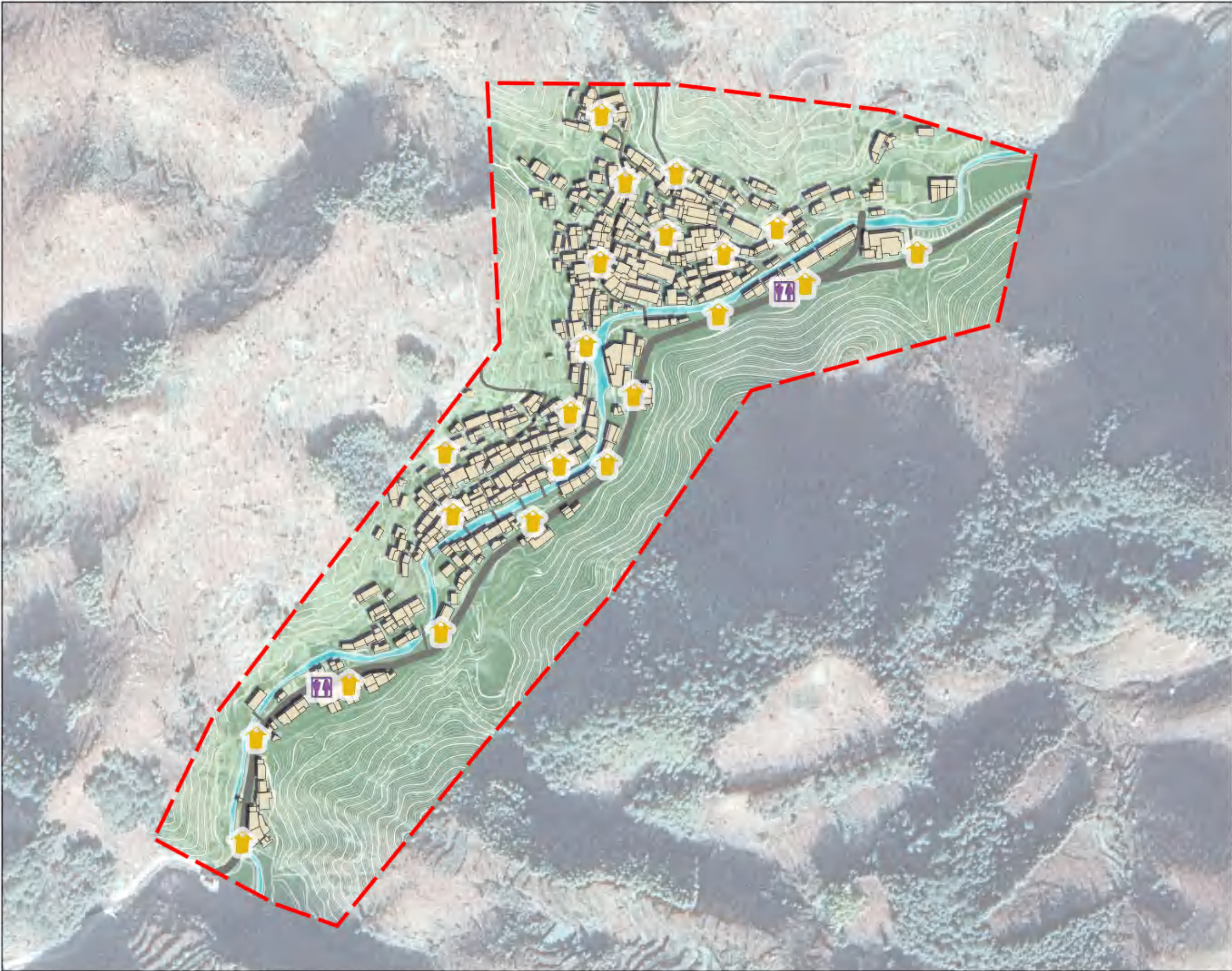
村落给排水规划图



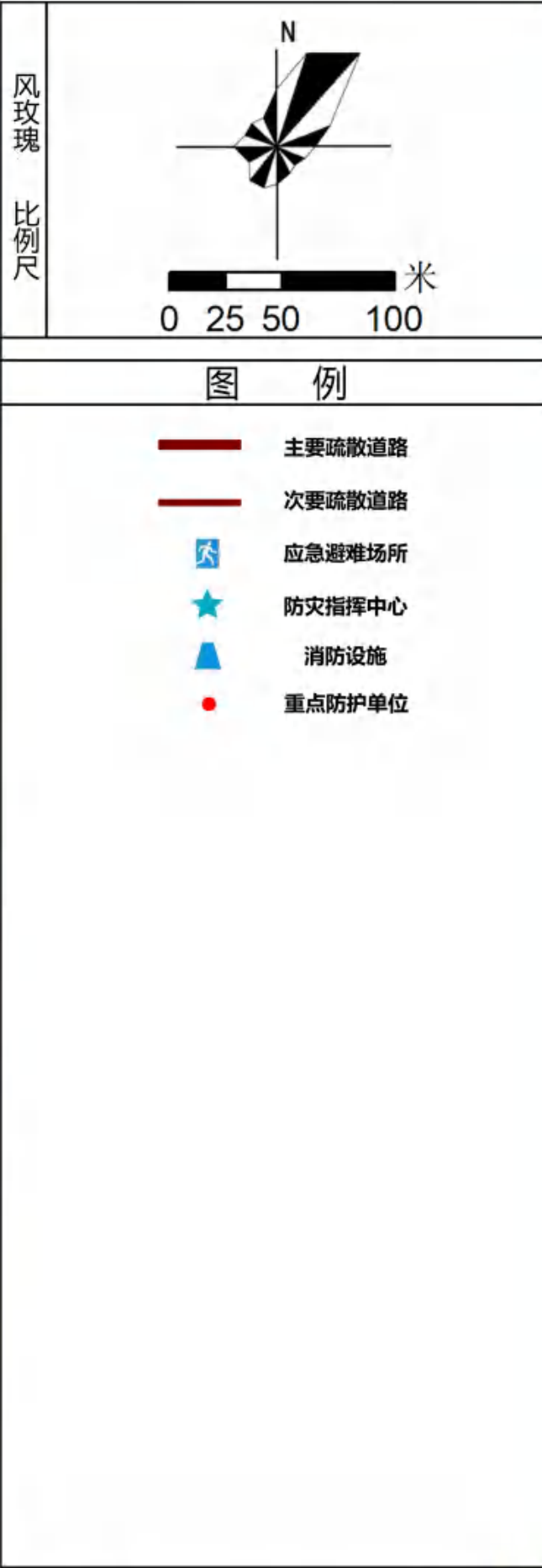
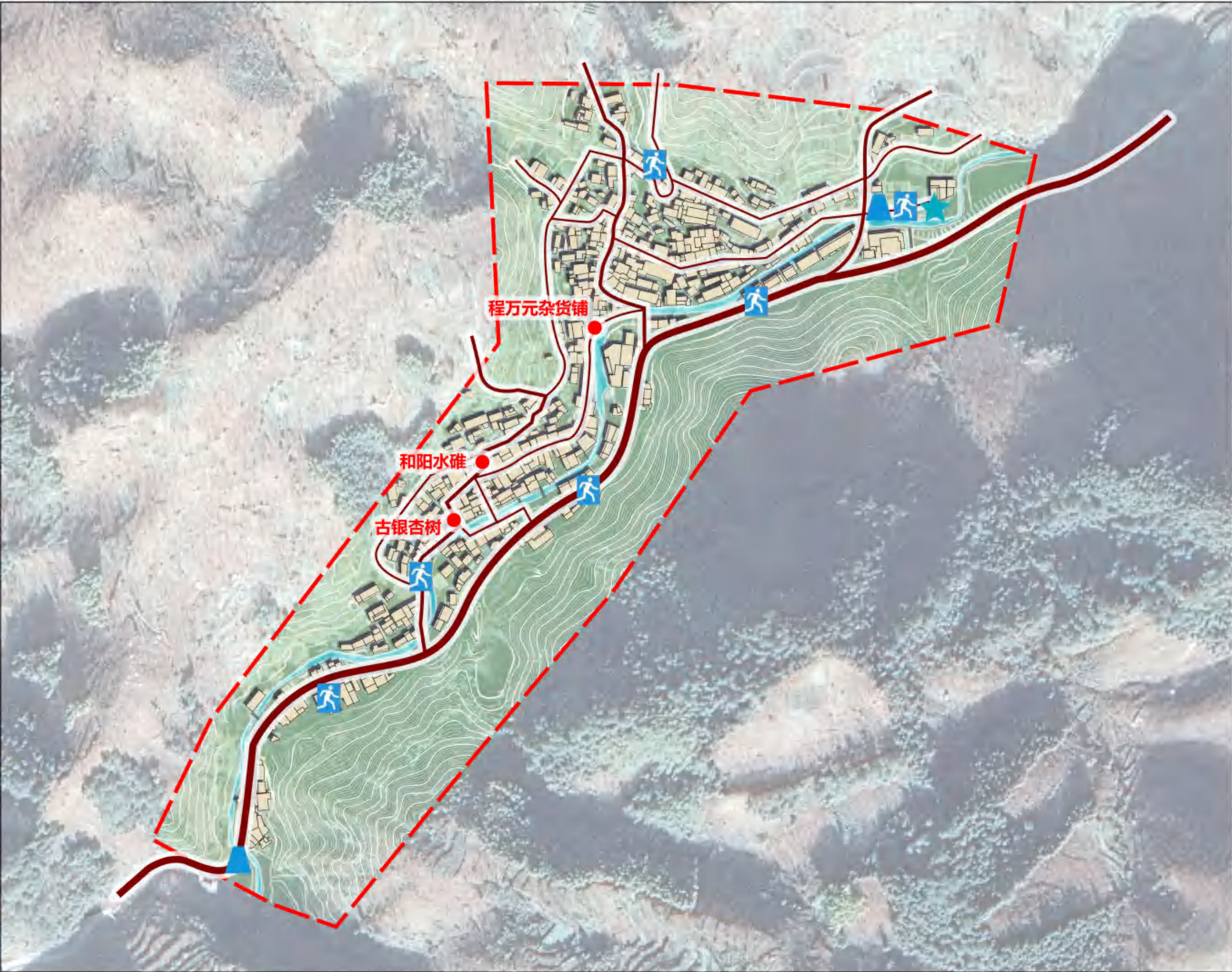


# 宣城市绩溪县家朋乡和阳村传统村落保护发展规划



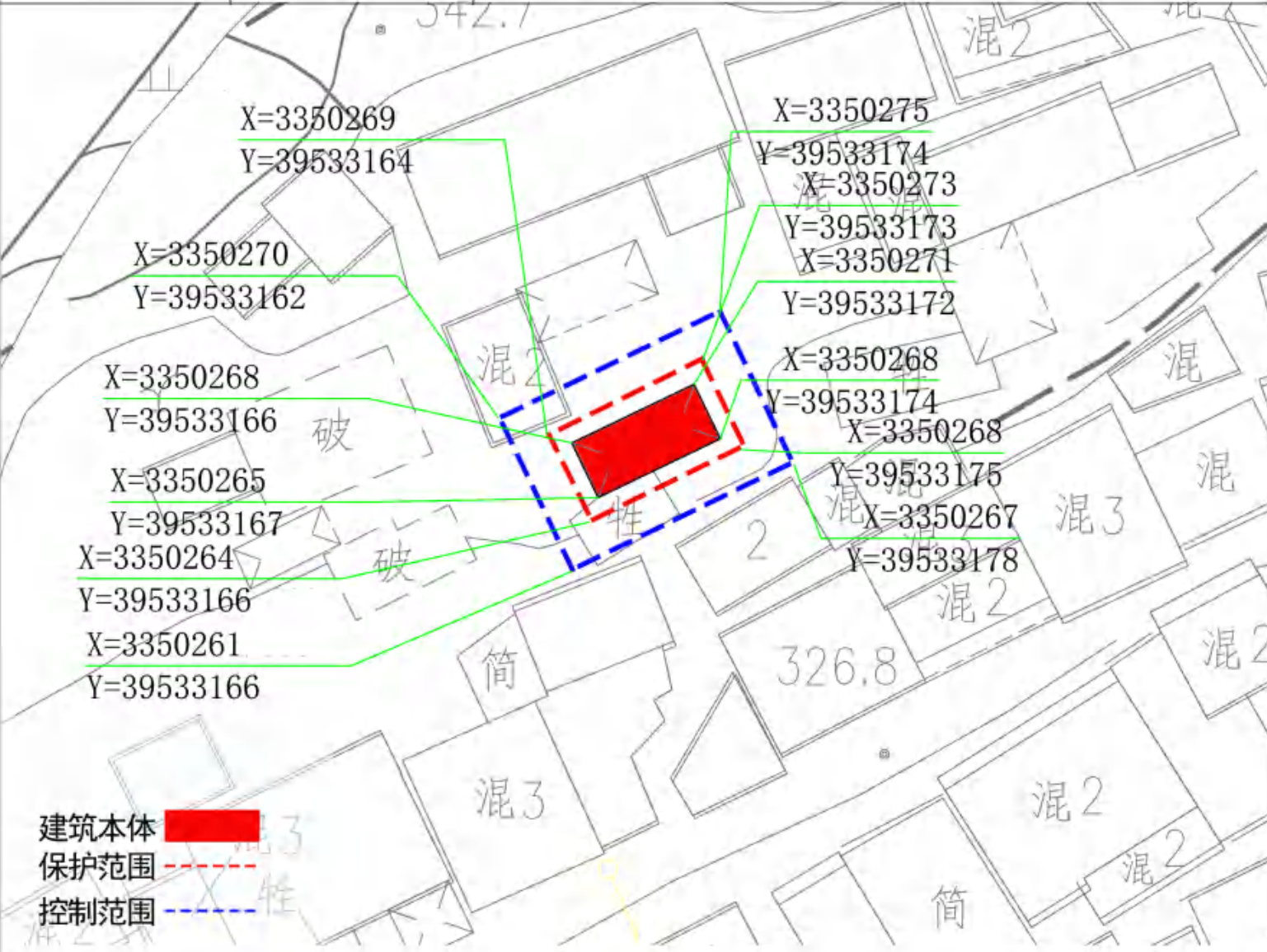
村落环卫工程规划图









历史文化保护建（构）筑物一览表				总平面图	现状照片	
优秀历史建（构）筑物						
序号	01	建筑形式	砖木结构			
名称	和阳水碓	使用用途	舂米			
建筑类别	生活设施	现状评估	良好			
建筑年代	建国以后	保护与整治方式	保护			
建筑面积（m²）	5	备注				
GPS定位	北纬	东经	海拔高程			
	30° 16′ 20.12″	118° 50′ 49.23″	340 m	类别	内容	
测绘图				现状描述	水碓的结构是水力带动水车，水车成圆形，直径2-3米，十字架固定车轴，车轴装上牛头（齿轮状）堆搏。水闸一开（可调节）水车转动，牛头搭磨戟，带动大型石磨，小麦、玉米磨成细粉；碓搏压碓头，彼起此落万千下，稻谷渐成百米。整个动力结构全有碓匠用松木、杂木制成，石匠经千锤万凿，打成石磨、碓口。千百年来粮食加工靠水碓，山棚居户手磨盎臼并存。农村全面通电后，水碓逐渐废弃，目前家朋地区仅存水碓下水碓一座。本世纪初由当地政府主导重建。	
				整治措施	1、日常维护； 2、周边环境整治；	
				项目利用	保护	



历史文化保护建（构）筑物一览表				总平面图	现状照片	
优秀历史建（构）筑物						
序号	02	建筑形式	砖木结构			
名称	程万元杂货店	使用用途	居住			
建筑类别	民居	现状评估	一般			
建筑年代	清代	保护与整治方式	保护			
建筑面积（m²）	140	备注	个人所有			
GPS定位	北纬	东经	海拔高程			
	30° 16′ 20.12″	118° 50′ 49.23″	340 m	类别	内容	
测绘图				现状描述	位于和阳村中部，房屋顺水而建面向南方，西南面沿河湾缩进，平面图呈梯形。面阔约10米，进深7米，北立面窗罩之上开宽1.5米高0.7米采光窗口，并用青石砖隔出菱形窗雕；西面、南面及西南面三侧临水开窗，故底层采光较好。二层为居住使用，1996年整修内墙，隔为两间卧室，一间储物间。装饰方面，梁架雕以简单云石图案，沿街的门罩上书“源远流长”四字。	
				整治措施	1、地面平整、并修补破损青石板； 2、门头修复； 3、木构做防火、防蚁处理； 4、周边环境整治。	
				项目利用	保护	



### 指示牌风格示意图:



### 休憩座椅示意图:



### 垃圾桶示意图:



### 景观栅栏示意图:



### 亮化风格示意图:

