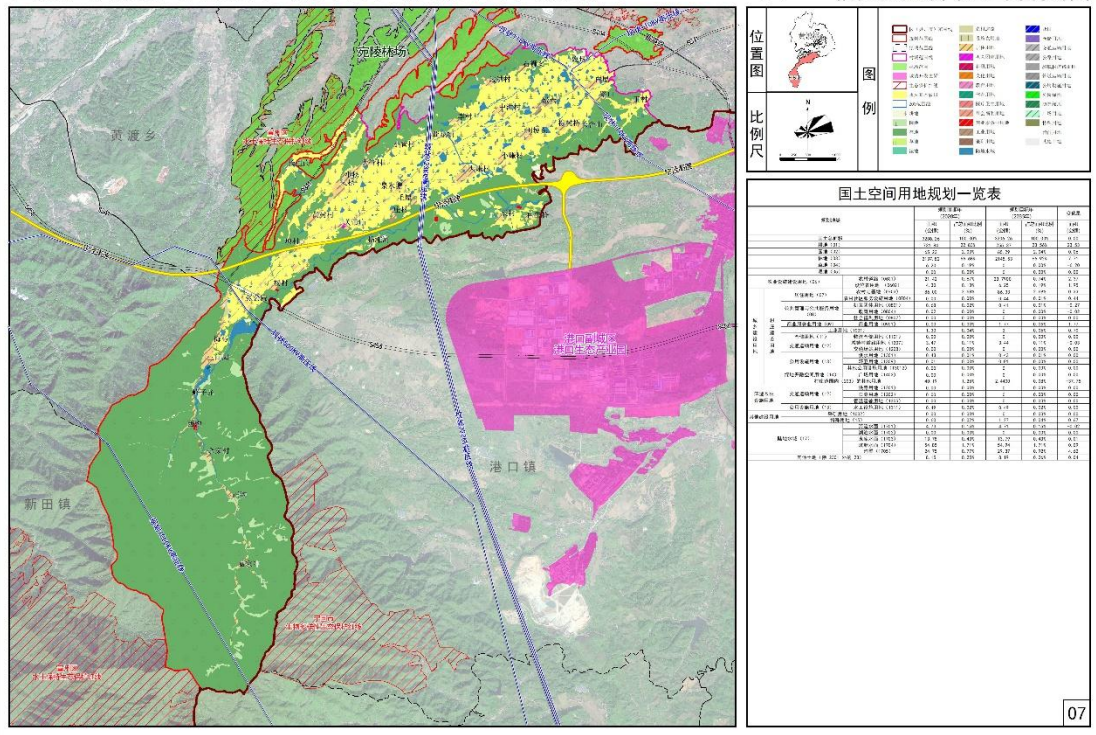


柏枧村村域国土空间规划图

宣州区黄渡乡柏枧村、杨林村、方槐村村庄规划（2021-2035年）

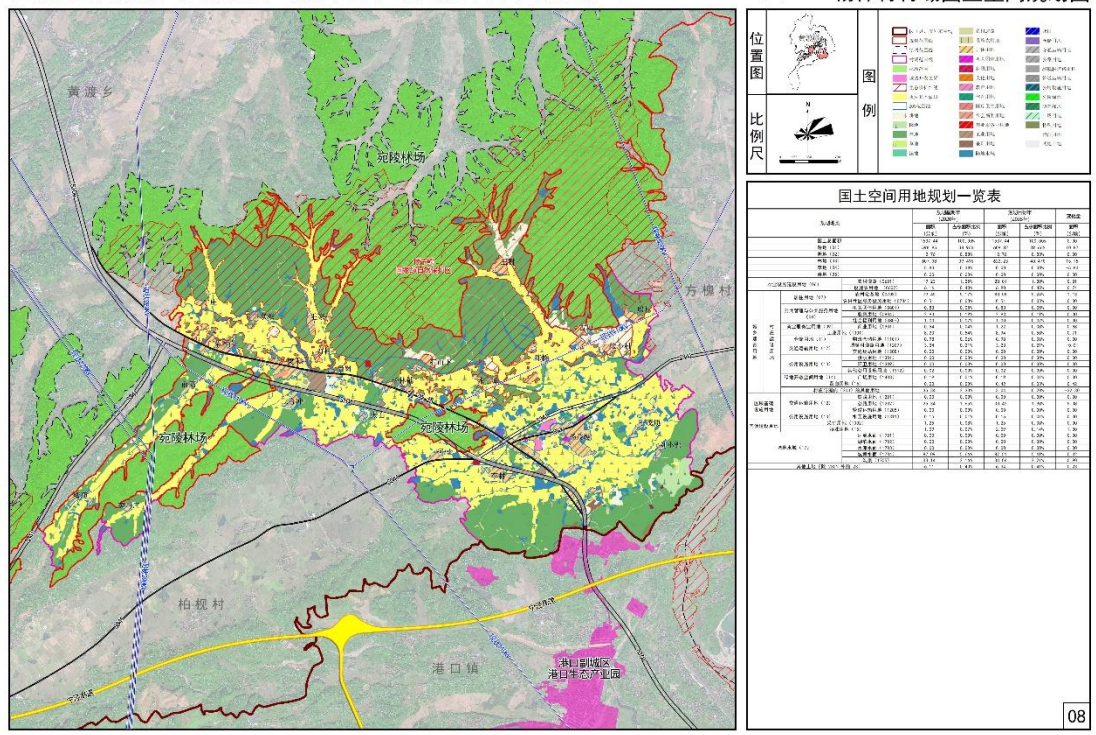
柏枧村村域国土空间规划图



杨林村村域国土空间规划图

宣州区黄渡乡柏枧村、杨林村、方槐村村庄规划（2021-2035年）

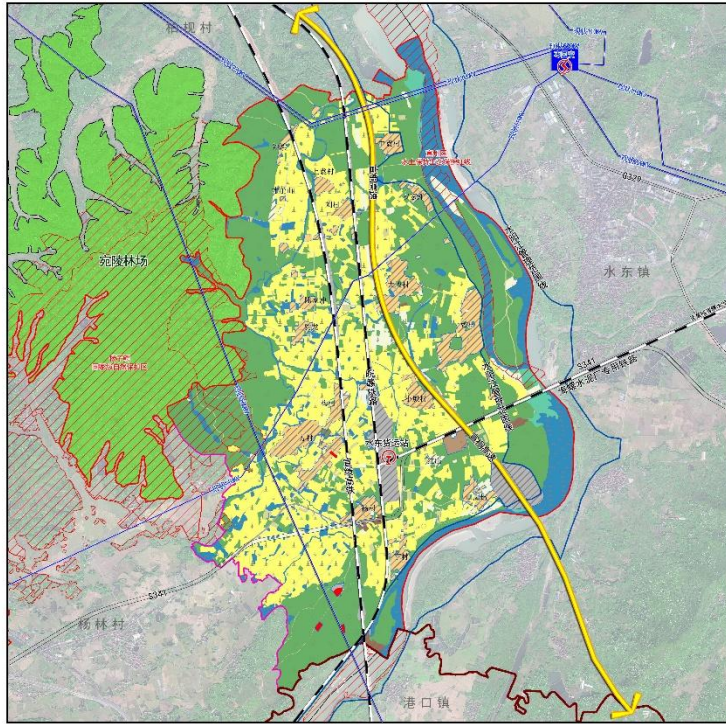
杨林村村域国土空间规划图



方槐村村域国土空间规划图

宣州区黄渡乡柏枧村、杨林村、方槐村村庄规划（2021-2035年）

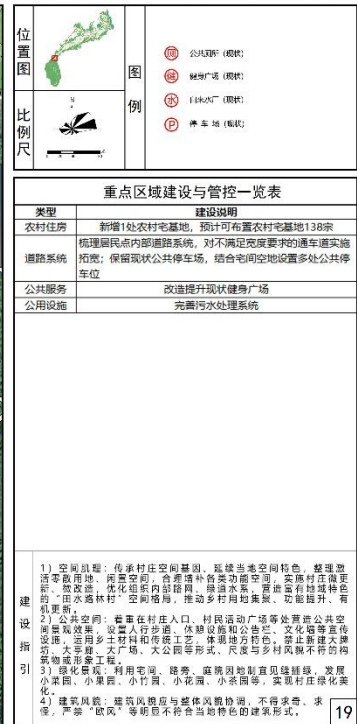
方槐村村域国土空间规划图



重点区域总平面图

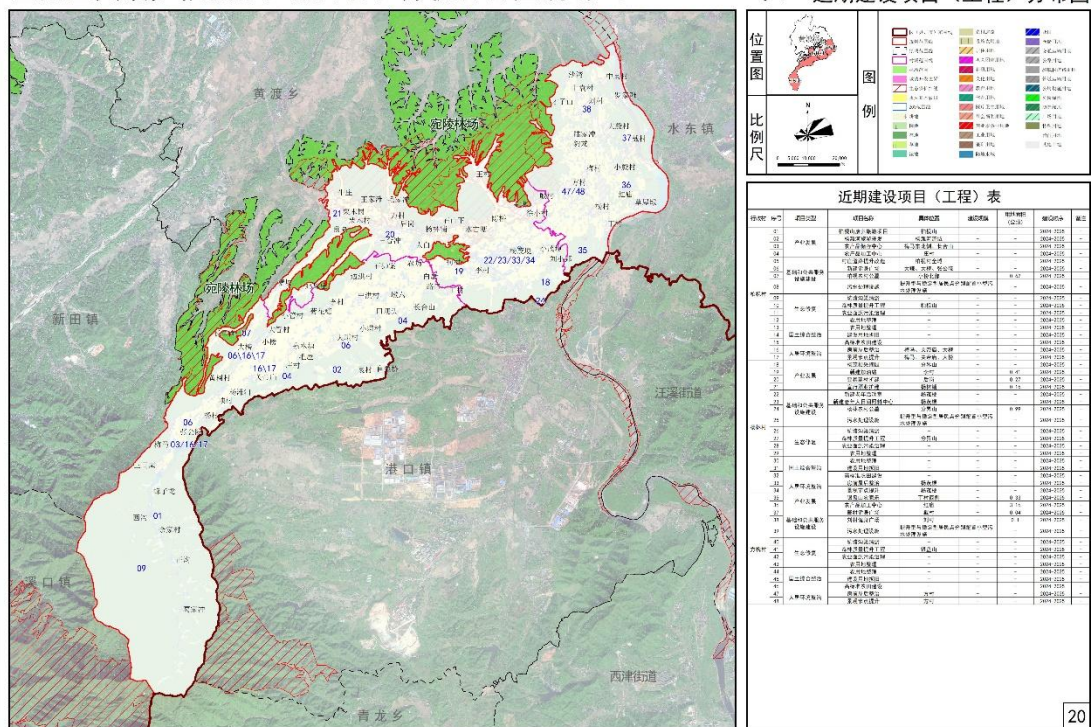
宣州区黄渡乡柏枧村、杨林村、方槐村村庄规划（2021-2035年）

重点区域总平面图-XZHDBJ-01



近期建设项目（工程）分布图

宣州区黄渡乡柏枧村、杨林村、方槐村村庄规划（2021-2035年）近期建设项目（工程）分布图



近期建设项目（工程）表

行政村	序号	项目类型	项目名称	具体位置	建设规模	用地面积 (公顷)	建设时序
柏 柳 村	01	产业发展	柏柳山康养旅游项目	柏柳山	—	—	2024—2025
	02		杨滩河旅游开发	杨滩河流域	—	—	2024—2025
	03		农产品储存中心	梅马东北侧、长合山	—	—	2024—2025
	04		农产品加工中心	庄村	—	—	2024—2025
	05	基础和公共服务设施建设	村庄道路提升改造	柏柳村全域	—	—	2024—2025
	06		新建健身广场	大赚、大榜、张公院	—	—	2024—2025
	07		柏柳农村公墓	小榜北部	—	0.67	2024—2025
	08		污水处理设施	提升型与稳定型居民点分别配置小型污水处理设施		—	2024—2025
	09	生态修复	坑塘沟渠清淤	—	—	—	2024—2025
	10		森林质量提升工程	柏柳山	—	—	2024—2025
	11		农业面污染源治理	—	—	—	2024—2025

行政村	序号	项目类型	项目名称	具体位置	建设规模	用地面积 (公顷)	建设 时序
	12		农用地整理	—	—	—	2024-2025
	13	国土 综合 整治	农用地整理	—	—	—	2024-2025
	14		建设用地拆旧	—	—	—	2024-2025
	15		高标准农田建设	—	—	—	2024-2025
	16	人居 环境 整治	房前屋后整治	梅马、关帝庙、 大榜	—	—	2024-2025
	17		景观节点提升	梅马、关帝庙、 大榜	—	—	2024-2025
杨林村	18	产业 发展	杨茂梗采摘园	分界山	—	—	2024-2025
	19		新建加油站	李村	—	0.41	2024-2025
	20		亚鑫建材扩建	后岗	—	0.27	2024-2025
	21		宣府酒业扩建	杨林铺	—	0.16	2024-2025
	22	基础 和公 共服 务设 施建 设	新建老年活动室	杨茂梗	—	—	2024-2025
	23		新建老年人日间 照料中心	杨茂梗	—	—	2024-2025
	24		杨林农村公墓	分界山	—	0.99	2024-2025
	25		污水处理设施	提升型与稳定型居民点 分别配置小型污水处理 设施		—	2024-2025
	26	生态 修复	坑塘沟渠清淤	—	—	—	2024-2025
	27		森林质量 提升工程	分界山	—	—	2024-2025
	28		农业面污染源 治理	—	—	—	2024-2025
	29		农用地整理	—	—	—	2024-2025
	30	国土 综合 整治	农用地整理	—	—	—	2024-2025
	31		建设用地拆旧	—	—	—	2024-2025
	32		高标准农田建设	—	—	—	2024-2025
	33	人居 环境 整治	房前屋后整治	杨茂梗	—	—	2024-2025
	34		景观节点提升	杨茂梗	—	—	2024-2025
方槐村	35	产业 发展	银盘山农家乐	丁村西侧	—	0.33	2024-2025
	36		农产品加工中心	红庙	—	3.16	2024-2025
	37	基础 和公 共服 务设 施建 设	戴村健身广场	戴村	—	—	2024-2025
	38		刘村健身广场	刘村	—	—	2024-2025
			杨村健身广场	杨村	—	0.10	
	39		污水处理设施	提升型与稳定型居民点 分别配置小型污水处理 设施		—	2024-2025
	40	生态 修复	坑塘沟渠清淤	—	—	—	2024-2025
	41		森林质量 提升工程	银盘山	—	—	2024-2025
	42		农业面污染源 治理	—	—	—	2024-2025
	43		农用地整理	—	—	—	2024-2025
	44	国土	农用地整理	—	—	—	2024-2025

行政村	序号	项目类型	项目名称	具体位置	建设规模	用地面积 (公顷)	建设 时序
	45	综合整治	建设用地拆旧	—	—	—	2024-2025
	46		高标准农田建设	—	—	—	2024-2025
	47	人居环境整治	房前屋后整治	方村	—	—	2024-2025
	48		景观节点提升	方村	—	—	2024-2025

村庄规划管制规则

规划期内在国土空间上进行的各类活动应按照以下规则进行，确需改变用途的，应按照国家 and 安徽省相关规定，对规划进行调整或修改。涉及永久基本农田、生态保护红线、历史文化保护线等有关控制线的，按照国家和安徽省有关要求进进行管控。位于村庄建设边界外的村庄建设用地，在规划期内优先考虑按照实际情况逐步撤并，暂时不能撤并的，应保留现状用地规模和范围，不得扩大。

1. 耕地

永久基本农田重点用于粮食生产，高标准农田原则上全部用于粮食生产，一般耕地主要用于粮食和棉、油、糖、蔬菜等农产品及饲草饲料生产，在不破坏耕地耕作层且不造成耕地地类改变的前提下，可以适度种植其他农作物。禁止非农建设和破坏耕作层、改变耕地地类的农业生产活动。

2. 园地

主要用于种植以采集果、叶、根、茎、汁等为主的集约经营的多年生木本和草本作物，禁止非农建设。

3. 林地

主要用于生长乔木、竹类、灌木，禁止非农建设。公益林或生态保护红线范围内的林地禁止改变用途。

4. 湿地

主要是陆地和水域的交汇处，水位接近或处于地表面，或有浅层积水，且处于自然状态的土地，规划期须加强保护，禁止改变用途。

5. 农业设施建设用地

主要用于建设为农业生产、农村生活服务的乡村道路用地、种植设施、畜禽养殖设施，禁止非农建设。

6. 居住用地

主要用于城乡住宅及其居住生活配套的社区服务设施建设。

7. 公共管理与公共服务用地

主要用于机关团体、科研、文化、教育、体育、卫生、社会福利等机构设施建设。

8. 商业服务业用地

主要用于商业、商务金融以及娱乐康体等设施建设。

9. 工矿用地

主要用于工矿企业生产。

10. 交通运输用地

主要用于公路、各种道路以及交通场站等交通运输设施及附属设施建设。

11. 公用设施用地

主要用于城乡和区域基础设施的供水、排水、供电、通信、环卫、消防、干渠、水工等设施建设。

12. 特殊用地

主要用殡葬、文物古迹等具有特殊性质的土地。

13. 留白用地

指标留白暂未落实到具体空间，需通过增补图则明确用地边界、用地性质及相关管控要求后，方可使用。

14. 陆地水域

主要为陆域内的河流等天然陆地水域，以及水库、坑塘水面、沟渠等人工陆地水域。河流、湖泊、水库禁止改变用途，坑塘水面、沟渠禁止非农建设。

建筑后退要求

新建、改扩建项目，建筑后退道路边界线按照《公路安全保护条例》及《宣州区农村村民个人建房管理暂行办法》执行。

集体经营性建设用地建筑控制线应按相关规定后退规划用地边界，各类用地建筑间距应同时符合相关防火规范要求。