

孙埠卫生院基层医疗卫生机构信息公开

一、机构人员

（一）机构信息

1. 机构基本情况介绍

孙埠卫生院位于安徽省宣城市东郊，美丽的水阳江畔，104 省道旁，距主城区 15 公里，始建于 1954 年，医院占地面积3200m²，总建筑面积2400m²，医疗用房2000m²，分设门诊楼、住院楼，楼层各 3 层。是一所集基本医疗服务，基本公共卫生服务（家庭医生签约、履约， 预防、保健、健康教育、计划生育技术指导等）为一体的政府办综合性卫生院。承担全镇 5 万人口的基本医疗、基本公共卫生及八个一体化卫 生室（21 名村医）管理任务，其中公共卫生服务人口数 48692 人。

卫生院现有在岗职工51人，其中在编41 人、自聘 10 人；副主任医师 5人，主治医师 12人，副主任护师1人，主管护师 5 人，检验师 2 人，执业医师 14 人，执业助理医师 2 人，全科医师 8人，注册护士 15 人。

实际开放床位 35 张，有内科、外科、妇产科、儿科、中医科、全科医疗科、家庭医生履约体检中心等临床科室。配有 DR、全血细胞分析仪、全自动生化分析仪、全自动电解质分析仪、免疫发光仪、全自动尿液分析仪、日本进口彩超、十二导联同步心电图机、心电监护仪等先进的医疗设备，以优质的医疗服务，赢得广大百姓的信任。

近年来，孙埠卫生院不断加强管理，加大基础建设的投入和设备 的更新，投入数万元改造门诊和住院就医环境，倾心打造特色科室中医康复科，扩大了中医药服务范围。并成功创建成为市级示范中医馆。改造并引进高端的智慧化预防接种系统和社会化体检系统，改造后的预防接种和儿童体检门诊给家长和宝宝焕然一新以及温馨的感受，让辖区老百姓在专业、便捷，轻松的氛围下完成 0-6 岁宝宝和辖区居民的健康体检服务。

2. 《医疗机构执业许可证》正本信息

医疗机构执业许可证

机构名称：宣州区孙埠镇卫生院 法定代表人：卫秀龙
地 址：宣州区孙埠镇新建路 97 号 主要负责人：卫秀龙
诊疗科目：预防保健科/全科医疗科/内科/外科/妇产科：产科专业；
计划生育专业/妇女保健科/儿科/小儿外科/儿童保健科/口腔科/皮
肤科/康复医学科/麻醉科/医学检验科/医学影像科/中医科
登 记 号：48631193-234180212C2201
有效期限：自 2021 年 03 月 04 日至 2026 年 03 月 03 日

3. 《医疗机构执业许可证》副本信息

全国唯一识别码：340030844
医疗卫生机构名称：宣州区孙埠镇卫生院
所 有 制 形 式：集体
医疗机构类别：中心卫生院（一级综合）
经 营 性 质：非营利性（政府办）
服务对象：社会
床位数：35 张
牙椅：0 张
注册资金：0（万元）
登记号：48631193-234180212C2201
发证机关：宣城市宣州区卫生健康委员会
发证日期：2022 年 09 月 30 日



4. 公开本单位统一社会信用代码

孙埠卫生院统一社会信用代码：12341703486311932F

(二) 人员识别（线下公开）

医护、行政及后勤等人员标识，包含：姓名、科室(部门)、职务（职称）等

二、准入许可

(一) 设备准入

孙埠卫生院无大型设备

三、医疗价格

(一) 服务价格

医疗服务项目、价格及计价标准等信息

收费名称	收费单位	收费单价	医保支付情况
急诊留观床位费	床日	8	不支付

普通病房床位费三人间	床 日	12	支付
普通病房床位费二人间	床 日	16	支付
普通病房床位费四人间	床 日	8	支付
超声波治疗（超声雾化）	每 10 分钟	9.6	支付
二级护理	日	22.4	支付
一般灌肠	次	28	支付
三级护理	日	16	支付
一般诊疗费（乡镇级使用智医助理）	次	11	支付
一级护理	日	28.8	支付
引流管护理	日	8	支付
彩色多普勒超声常规检查	每部位	72	支付
彩色多普勒超声常规检查（产科）	部位	72	支付
彩色多普勒超声常规检查（第二个部位起减半）	部位	36	支付
彩色多普勒超声常规检查（妇科）	部位	72	支付
彩色多普勒超声常规检查（腹部）	部位	72	支付
彩色多普勒超声常规检查（泌尿系）	部位	72	支付
超声计算机图文报告	次	7.2	支付
动态心电图	次	144	支付
动态心电图（12 导加收）	次	96	支付
浅表器官彩色多普勒超声检查	部位	72	支付
浅表器官彩色多普勒超声检查（第二个	部位	36	支付

部位起减半)			
十二通道常规心电图检查	次	28.8	支付
X 线诊断	每个部位	16	支付
动态血压监测	次	144	支付
肺通气功能检查	次	48	支付
妇科检查	次	8	支付
肛门指检	次	4	支付
宫颈活检术	次	19	支付
手术标本检查与诊断	例	128	支付
数字影像服务（连通>80%）	次	16	支付
数字影像服务（50%≤连通率≤80%）	次	10.4	支付
常规心电图检查	次	17.6	支付

数字化摄影(DR)	曝光次数	48	支付
单纯疱疹病毒抗体测定(IgG)	项	14.4	支付
尿蛋白定量	项	1	支付
风疹病毒抗体测定(IgG)	项	14.4	支付
HC2HPV、人乳头瘤病毒核酸检测	次	272	支付
癌胚抗原测定	项	12	支付
癌胚抗原测定（化学发光法加收）	项	6	支付
丙型肝炎抗体测定(Anti-HCV)	项	20	支付
病毒血清学试验（柯萨奇病毒）	项	14.4	支付
超敏C反应蛋白测定	次	16	支付
雌二醇测定	项	16	支付
雌二醇测定（化学发光法）	项	16	支付
单纯疱疹病毒抗体测定（IgG）（金标法）	项	32	支付
单项补体测定(C3-C12）（血标本）	项	8	支付
肺炎支原体 IgM 抗体	项	16	支付
粪便常规检查	次	6.4	支付
风疹病毒抗体测定（IgG）（金标法）	项	32	支付
钙测定	项	4	支付
钙测定（干化学法）	项	4	支付

睾酮测定	项	16	支付
睾酮测定（化学发光法）	项	16	支付
各种白介素测定（化学发光法）	项	40	支付
弓形体抗体测定（IgG）（金标法）	项	32	支付
呼吸道合胞病毒抗体测定	项	14.4	支付
活化部分凝血活酶时间测定(APTT)	项	8	支付
肌酐测定	项	4	支付
甲胎蛋白测定	项	12	支付
甲胎蛋白测定(化学发光法加收)	项	6	支付
钾测定	项	4	支付
巨细胞病毒抗体测定（IgG）（金标法）	项	32	支付
抗环瓜氨酸抗体（抗 CCP 抗体）测定	次	56	支付
抗链球菌溶血素O 测定（ASO）	项	8	支付
类风湿因子(RF)测定	项	8	支付
氯测定	项	4	支付
梅毒密螺旋体抗体测定	项	16	支付
镁测定	项	4	支付
镁测定（干化学法加收）	项	4	支付
免疫球蛋白定量测定（IgA）	项	8	支付
免疫球蛋白定量测定（IgG）	项	8	支付
免疫球蛋白定量测定（IgM）	项	8	支付
钠测定	项	4	支付

尿常规检查	次	2.4	支付
尿蛋白定量(手工比色法)	项	2.4	支付
尿妊娠试验(金标法)	项	6.4	支付
尿素测定	项	4	支付
尿酸测定	项	4	支付
尿液分析	项	6.4	支付
凝血酶时间测定(TT)	项	8	支付
凝血酶时间测定(TT)(仪器法加收)	项	8	支付
葡萄糖测定	次	4	支付
全血铅测定	项	8	支付
人免疫缺陷病毒抗体测定(Anti-HIV)	项	20	支付
唐氏综合症筛查	次	160	支付
糖化血红蛋白测定	项	12	支付
糖化血红蛋白测定(各种免疫法方法加收)	项	12	支付
糖类抗原 125 测定	每种抗原	32	支付
糖类抗原 15-3 测定	每种抗原	32	支付
糖类抗原 19-9 测定	每种抗原	32	支付
特异 β 人绒毛膜促性腺激素(β -HCG)测定	项	72	支付
铁测定	项	8	支付
铁测定(干化学法)	项	8	支付

微量元素测定（铜）	项	8	支付
微量元素测定（锌）	项	8	支付
无机磷测定	项	4	支付
细菌抗体测定	项	20	支付
腺病毒抗体测定	项	14.4	支付
血浆 D-二聚体测定（D-Dimer）	项	32	支付
血浆 D-二聚体测定（D-Dimer）（进口试剂加）	项	16	支付
血浆凝血酶原时间测定(PT)	项	8	支付
血浆纤维蛋白原测定	项	12	支付
血清 α 羟基丁酸脱氢酶测定	项	8	支付
血清 γ-谷氨酰基转移酶测定	项	4	支付
血清白蛋白测定	项	2.4	支付
血清丙氨酸氨基转移酶测定	项	4	支付
血清促黄体生成素测定	项	16	支付
血清促黄体生成素测定（化学发光法加收）	项	16	支付
血清促甲状腺激素	项	16	支付
血清促甲状腺激素(化学发光法加收)	项	16	支付
血清促卵泡刺激素测定	项	16	支付
血清促卵泡刺激素测定（化学发光法加收）	项	16	支付

血清胆碱脂酶测定	项	8	支付
血清低密度脂蛋白胆固醇测定	项	4	支付
血清甘油三酯测定	项	4	支付
血清高密度脂蛋白胆固醇测定	项	8	支付
血清肌钙蛋白	项	32	支付
血清肌钙蛋白（化学发光法加收）	项	64	支付
血清肌红蛋白	项	16	支付
血清肌红蛋白（化学发光法加收）	项	32	支付
血清肌酸激酶—MB 同工酶活性测定	项	8	支付
血清肌酸激酶—MB 同工酶活性测定（金标法加收）	项	15	支付
血清肌酸激酶测定	项	8	支付
血清肌酸激酶同工酶电泳分析	项	8	支付
血清甲状腺素 (T4) 测定	项	16	支付
血清甲状腺素 (T4) 测定 (化学发光法加收)	项	16	支付
血清间接胆红素测定	项	9.6	支付
血清碱性磷酸酶测定	项	4	支付
血清泌乳素测定	项	16	支付
血清泌乳素测定（化学发光法加收）	项	16	支付
血清尿酸测定	项	4	支付
血清前白蛋白测定	项	8	支付

血清乳酸脱氢酶同工酶电泳分析	项	24	支付
血清三碘甲状原氨酸（T3）测定	项	16	支付
血清三碘甲状原氨酸（T3）测定(化学发光法加收)	项	16	支付
血清天门冬氨酸氨基转移酶测定	项	4	支付
血清游离甲状腺素(FT4)测定	项	16	支付
血清游离甲状腺素(FT4)测定(化学发光法加收)	项	16	支付
血清游离三碘甲状原氨酸(FT3)测定	项	16	支付
血清游离三碘甲状原氨酸(FT3)测定(化学发光法加收)	项	16	支付
血清直接胆红素测定	项	4	支付
血清总胆固醇测定	项	4	支付
血清总胆红素测定	项	4	支付
血清总胆汁酸测定	项	16	支付
血清总蛋白测定	项	2.4	支付
血细胞分析（五分类）	次	12	支付
血型	项	8	支付
衣原体检查	项	16	支付
衣原体检查（金标法加收）	项	32	支付
乙型肝炎 e 抗体测定(Anti-HBe)（金标法）	项	10	支付

乙型肝炎 e 抗原测定 (HBeAg) (金标法)	项	10	支付
乙型肝炎表面抗体测定 (Anti-HBs) (金标法)	项	8	支付
乙型肝炎表面抗原测定 (HBsAg) (金标法)	项	10	支付
乙型肝炎核心抗原测定 (HBcAg)	项	16	支付
阴道分泌物检查	次	5	支付
隐血试验 (OB)	项	2.4	支付
孕酮测定	项	16	支付
孕酮测定 (化学发光法加收)	项	16	支付
支原体检查	项	24	支付
总前列腺特异性抗原测定 (TPSA)	项	24	支付
总前列腺特异性抗原测定 (TPSA) (化学发光法加收)	项	24	支付
胃蛋白酶原 I 测定	次	48	支付
胃蛋白酶原 II 测定	次	48	支付
细菌抗体测定	项	20	支付
淀粉酶测定 (血清标本)	项	8	支付
葡萄糖测定	次	3.5	支付
液基薄层细胞制片术	次	120	支付
幽门螺杆菌快速检测	项	40	支付
支原体培养及药敏	项	48	支付

尿比重测定	项	0.8	支付
尿沉渣定量	项	2.4	支付
尿沉渣镜检	项	1.6	支付
尿蛋白定性	项	0.8	支付
尿红细胞位相	项	4	支付
尿红细胞位相(图象分析仪法加收)	项	4	支付
尿三胆检查(尿二胆检查)	项	2.4	支付
尿酸碱度测定	项	0.8	支付
尿糖定性试验	项	0.8	支付
尿酮体定性试验	项	1.6	支付
血浆肾素活性测定	项	16	支付
醛固酮测定	项	32	支付
醛固酮测定(化学发光法加收)	项	32	支付
血浆皮质醇测定	项	16	支付

血浆皮质醇测定(化学发光法加收)	项	16	支付
血清胰岛素测定	项	16	支付
血清胰岛素测定(化学发光法加收)	项	16	支付
血清 C 肽测定	项	16	支付
血清 C 肽测定(化学发光法加收)	项	16	支付
出血时间测定	项	3.2	支付
糖类抗原测定(化学发光法)	每种抗原	16	支付
血清肌酸激酶—MB 同工酶活性测定(金标法)	项	12	支付
乙型肝炎 e 抗体测定(Anti-HBe)(金标法)	项	8	支付
乙型肝炎 e 抗原测定(HBeAg)(金标法)	项	8	支付
乙型肝炎表面抗原测定(HBsAg)(金标法)	项	8	支付
游离前列腺特异性抗原测定(FPSA)	项	24	支付
游离前列腺特异性抗原测定(FPSA)(化学发光法加收)	项	24	支付
细胞角蛋白 19 片段测定(CYFRA21-1)	项	24	支付
细胞角蛋白 19 片段测定 (CYFRA21-1)(化学发光法加收)	项	24	支付
糖类抗原 125 测定(化学发光法加收)	每种抗原	16	支付

糖类抗原 15-3 测定（化学发光法加收）	每种抗原	16	支付
糖类抗原 19-9 测定（化学发光法加收）	每种抗原	16	支付
B 型钠尿肽 (BNP)	项	168	支付
基础麻醉	次	32	支付
局部浸润麻醉	次	32	支付
麻醉中监测	小时	32	支付
全身麻醉	2 小时	640	支付
神经阻滞麻醉	2 小时	184	支付
术后镇痛	次	80	支付
椎管内麻醉	2 小时	320	支付
麻醉中监测	小时	32	支付
空调降温费（三人间）	床日	3.2	不支付
体检费	次	50	不支付
家庭巡诊	次	6	不支付
入园体检	次	31	不支付
机械煎药	剂	3.8	不支付
石膏拆除术	次	21	支付
刮宫术	次	76.8	支付
宫颈息肉切除术	次	54	支付
前庭大腺囊肿切除术	次	320	支付
宫颈息肉切除术（次要手术及以后手术加收 50%）	次	27	支付

人工流产术	次	96	支付
头皮肿物切除术	次	432	支付
肛周常见疾病手术治疗（肛周肿物切除术）	次	410	支付
清创（缝合）术（小）	次	32	支付
脐疝修补术	次	700	支付
石膏固定术(小)	次	86.4	支付
嵌顿疝复位修补术	次	648	支付
关节穿刺术	次	48	支付
脓肿切开引流术	次	54	支付
体表异物取出术	次	54	支付
阑尾切除术	次	432	支付
鞘内注射	次	33	支付
内痔环切术	次	378	支付
鼻异物取出	次	28	支付
直肠肛门周围脓肿切开排脓术	次	270	支付
手外伤清创术	次	270	支付
拔甲治疗	次	24	支付
石膏固定术(大)	次	216	支付
包皮环切术	次	194.4	支付
各种软组织内封闭术	次	19.2	支付
鸡眼刮除术	次	14	支付

清创（缝合）术(大)	次	120	支付
浅表肿物切除术	次	108	支付
石膏固定术(中)	次	108	支付
阑尾切除术（化脓性、坏疽性加收）	次	80	支付
腹股沟疝修补术	次	648	支付
清创（缝合）术（中）	次	64	支付
手外伤清创术	次	200	支付
人工流产术	次	96	支付
浅表肿物切除术	次	54	支付
腱鞘囊肿切除术	次	324	支付
药物性引产处置术	次	76.8	支付
无痛人流流产术	次	384	支付
关节脱位手法整复	次	120	支付
骨折内固定装置取出术	次	702	支付
宫内节育器放置术	次	48	支付
宫内节育器放置术(取出术)	次	48	支付
腮窝囊肿切除术	次	432	支付
静脉注射(6 岁以下儿童加收)	次	1.6	支付
肌肉注射	次	4	支付
肌肉注射（皮下注射）	次	4	支付
静脉输血	次	24	支付

静脉输液	次	9.6	支付
静脉输液（6 岁以下儿童加收）	次	4.3	支付
静脉注射	次	4.8	支付
静脉采血	次	5.6	支付
静脉输液（使用留置针静脉输液）	日	4.8	支付
静脉输液（6 岁以下儿童加收）	次	2.88	支付
膀胱冲洗	次	16	支付
保留灌肠治疗	次	32	支付
导尿	次	24	支付
电动洗胃	次	40	支付
换药（大）	次	40	支付
换药（小）	次	16	支付
换药（中）	次	24	支付
会阴擦洗	次	9.6	支付
清洁灌肠	次	32	支付
人工洗胃	次	40	支付
胃肠减压	日	12	支付
一般灌肠	次	28	支付
阴道冲洗	次	16	支付
阴道灌洗上药	次	9.6	支付
阴道填塞	次	28.8	支付
急诊诊察费	次	12	不支付

换药(大)(6岁以下儿童加收)	次	12	支付
换药(中)(6岁以下儿童加收)	次	7	支付
换药(小)(6岁以下儿童加收)	次	5	支付
烧伤换药	1%体表面	19.2	支付
中医辨证论治(住院中医辨证论治)	日	20	支付
住院诊察费(6岁以下儿童加收)	日	5.6	支付
住院诊察费	日	17.6	支付
PPD(结核病)筛查费	人次	8	支付
一般诊疗费(村级)	次	7	支付
低流量吸氧	小时	1.6	支付
高频吸氧	小时	3.2	支付
拔罐疗法	次	24	支付
急性腰扭伤推拿治疗	次	32	支付
肩周炎推拿治疗	次	30	支付
颈椎病推拿治疗	次	36	支付
游走罐治疗(6岁以下儿童加收)	次	8	支付
游走罐	次	28	支付
普通拔罐疗法	次	22	支付
走罐治疗	次	26	支付
真空罐治疗	次	22	支付

普通针刺	次	25	支付
特殊穴位针刺	次	30	支付
艾条灸治疗	次	18	支付
隔物灸治疗	次	18	支付
温灸器灸法	次	12	支付
穴位注射治疗	次	12	支付
颈椎病推拿治疗	次	30	支付
落枕推拿治疗	次	26	支付
红外线治疗	每个照射	7	支付
刮痧治疗	每个部位	9	支付
危重病人抢救	日	320	支付
院前危急重症抢救	次	40	支付
静脉采血(6 岁以下儿童加收)	次	1.6	支付
皮内注射（6 岁以下儿童加收）	次	1.6	支付
普通针刺(6 岁以下儿童加收)	次	10	支付
真空罐治疗（6 岁以下儿童加收）	次	7	支付
真空罐治疗	次	24	支付
艾条灸治疗	次	24	支付
艾条灸治疗（6 岁以下儿童加收）	次	8	支付
隔物灸治疗	次	26.4	支付
隔物灸治疗(6 岁以下儿童加收)	次	8	支付
穴位注射治疗	次	17.6	支付

穴位注射治疗(6岁以下儿童加收)	次	5.6	支付
落枕推拿治疗	次	32.8	支付
电针（普通电针）	次	40	支付
电针（普通电针）（6岁以下儿童加收）	次	12	支付
温针灸治疗	次	40	支付
温针灸治疗（6岁以下儿童加收）	次	12	支付
牵引	次	19.2	支付
中药熏洗治疗	次	32	支付
中药熏洗治疗(6岁以下儿童加收)	次	9.6	支付
普通针刺	次	35.2	支付
中心吸氧	小时	2	支付
心电监护	小时	4	支付
局部切除活检检查与诊断	每个部位	104	支付
局部切除活检检查与诊断(以两个蜡块为基价，超过两个者，每个加收)	每个部位	8	支付

（二）药品耗材

药品、医用耗材品规及价格等信息

1. 药品

药品通用 名称	剂 型	规格	生产厂家	药 品 单 位	药 品 单 价	药 品 类 型
------------	--------	----	------	------------------	------------------	------------------

氯化钠注射液	注射液	100ml:0.9g (0.9%)	安徽双鹤药业有限责任公司	瓶	1.5	西药
氯化钠注射液	注射液	10ml:0.9g	中国大冢制药有限公司	支	1.13	西药
地塞米松磷酸钠注射液	注射液	1ml:5mg	天津金耀集团湖北天药药业股份有限公司	支	1	西药
苯磺酸氨氯地平片	片剂	5mg (以氨氯地平计) *28 片	浙江京新药业股份有限公司	盒	1.68	西药
注射用头孢呋辛钠	粉针剂	0.75g	广州白云山天心制药股份有限公司	支	8.5	西药
盐酸左氧氟沙星氯化钠注射液	注射液	0.2g:100ml	四川科伦药业	瓶	7.17	西药
氯化钠注射液	注射液	250ml:2.25g (0.9%)	安徽双鹤药业有限责任公司	瓶	1.7	西药

氯化钠注射液	注射液	50ml : 0.45g	安徽双鹤药业有限责任公司	瓶	2.6	西药
葡萄糖注射液	注射液	250ml:12.5g	安徽双鹤药业有限责任公司	瓶	1.7	西药
胞磷胆碱钠注射液	注射剂	2ml:0.25g	辰欣药业股份有限公司	支	0.47	西药
注射用头孢噻肟钠	粉针剂	1g	上海上药新亚药业有限公司	支	8.56	西药
盐酸利多卡因注射液	针剂	0.1g*5ml	江苏悦兴药业有限公司	支	2.724	西药
注射用头孢美唑钠	粉针剂	0.5g	海南全星制药有限公司	支	13.9	西药
盐酸氟桂利嗪胶囊	胶囊	5mg*60粒	山东信谊制药有限公司	盒	4.46	西药
盐酸二甲双胍片	片剂	0.25g*100片	石家庄以岭药业股份有限公司	盒	3.57	西药

葡萄糖氯化钠注射液	注射液	250ml:12.5g:2.25g	安徽双鹤药业有限责任公司	瓶	1.7	西药
氯化钠注射液 0.9%		100ml	四川科伦药业股份有限公司	瓶	1.5	西药
维生素 c 注射液	注射液	2ml:0.5g*10 支	山东新华制药股份有限公司	盒	2.2	西药
疏风解毒胶囊	胶囊	0.52g*12粒*2 板	安徽济人药业股份有限公司	盒	24.51	西药
注射用头孢曲松钠	粉剂	1g	华北制药河北华民药业有限责任公司	支	4.8	西药
注射用泮托拉唑钠	冻干粉针剂	60mg	海南卫康制药	支	13.9	西药
注射用头孢呋辛钠	注射剂	0.75g/支	广州白云山天心制药股份有限公司	支	8.5	西药

注射用阿奇霉素	冻干粉针剂	0.25g	湖南科伦制药有限公司	支	2.4	西药
开塞露	外用	20ml	福元药业有限公司	支	1	西药
缬沙坦片	片剂	80mg*28粒	浙江华海药业股份有限公司	盒	6.13	西药
头孢克肟胶囊	胶囊	0.1g*16片	浙江昂利康制药股份有限公司	盒	7	西药
阿奇霉素片	片剂	0.25g*6片	浙江华润三九众益制药	盒	6.13	西药
维生素 B6 注射液	注射液	2ml:0.1g*10 支	山东方明药业集团股份有限公司	盒	5.8	西药
氯化钠注射液	注射剂	100ml:0.9g	辰欣药业股份有限公司	瓶	1.5	西药
格列齐特片(II)	片剂	80mg*30片	山东方明药业集团股份有限公司	盒	6.8	西药
替硝唑氯	注	100ml:0.4	四川科伦药业股	瓶	3.	西

化钠注射液	注射液	g:0.9g	份有限公司		58	药
阿司匹林肠溶片	片剂	0.1g*30片	沈阳奥吉娜药业有限公司	盒	14	西药
葡萄糖注射液	注射液	500ml:25g(5%)	安徽双鹤药业有限责任公司	瓶	2.06	西药
对乙酰氨基酚片	片剂	0.5g*100片	安徽联谊药业股份有限公司	瓶	24.2	西药
西咪替丁注射液	注射液	2ml:0.2g*10支	海南制药厂有限公司	盒	12.8	西药
复方氨基酸注射液(18AA)	注射液	按总氨基酸计 250ml:12.5g	安徽丰原药业股份有限公司	瓶	6.65	西药
利巴韦林注射液	注射液	0.1g*10支	辰欣药业股份有限公司	盒	5	西药
排石颗粒	颗粒剂	5g*10袋	江西南昌济生制药有限公司	盒	16.6	西药

盐酸氨溴索注射液	注射液	15mg*10支	华中药业股份有限公司	盒	4.65	西药
福多司坦片	片剂	0.2g*24片	江苏正大丰海制药有限公司	盒	25.59	西药
小儿肺咳颗粒	颗粒剂	每袋装2g*18袋	长春人民药业集团有限公司	盒	32.13	西药
甘露醇注射液	注射液	250ml	湖南科伦制药有限公司	瓶	4.62	西药
硫酸庆大霉素注射液	注射液	2ml*80mg (8万单位)	宜昌人福药业有限责任公司	盒	5	西药
辛伐他汀片	片剂	20mg*28片	浙江京新药业股份有限公司	盒	3.78	西药
氯化钠注射液 (0.9%)		500ml:4.5g	四川科伦药业股份有限公司	瓶	2.07	西药
银丹心脑通软胶囊	胶囊	每粒装0.4g*36	贵州百灵企业集团股份有限公司	盒	29.8	西药

	剂	粒	公司			
富马酸酮替芬分散片	片剂	1mg*24 片	山东绿因药业有限公司	盒	15 .6	西药
硝苯地平控释片	控释片剂	30mg*14 片*2 板	合肥立方制药有限公司	盒	9.5	西药
利巴韦林注射液	注射液	1ml:100mg *10 支	湖北科伦药业有限公司	盒	3	西药
小儿氨酚黄那敏颗粒	颗粒剂	6g*10 袋	福元药业有限公司	盒	7.25	西药
阿奇霉素颗粒	颗粒剂	0.1g (10 万单位)*6 袋	上海海虹实业（集团）巢湖今辰药业有限公司	盒	5.8	西药
对乙酰氨基酚片	片剂	0.5g*12 片	安徽永生堂药业有限公司	盒	5.06	西药
布洛芬片	片剂	0.1g*100 片	安徽仁和药业有限公司	瓶	15.18	西药

甲硝唑氯化钠注射液	注射液	250ml:0.5g	石家庄四药有限公司	瓶	3.82	西药
强力枇杷露	口服液	150ml	哈尔滨市康隆药业有限责任公司	瓶	26.3	西药
注射用盐酸川芎嗪	注射液	40mg	平光制药股份有限公司	支	7.47	西药
盐酸氨溴索片	片剂	30mg*20片	山东裕欣药业有限公司	盒	1.5	西药
阿莫西林胶囊	胶囊剂	0.25g (按C ₁₆ H ₁₉ N ₃ O ₅ S计)*40粒	华北制药股份有限公司	盒	2.66	西药
盐酸坦索罗辛缓释胶囊	胶囊剂	0.2mg*10粒	江苏恒瑞医药股份有限公司	盒	7	西药
阿莫西林克拉维酸钾片(4:1)	片剂	0.3125g (阿莫西林0.25g和克拉维酸	山西同达药业有限公司	盒	16.89	西药

		0.0625g)* 16 片				
甲钴胺片	片剂	0.5mg*48 片	江西青峰药业有限公司	盒	7.94	西药
瑞格列奈片	片剂	1.0mg*60 片	江苏豪森药业集团有限公司	盒	13.08	西药
单硝酸异山梨酯片	片剂	20mg*60 片	鲁南贝特制药有限公司	盒	22.77	西药
布洛芬片	片剂	0.1g*100 片	上海华源安徽仁济制药有限公司	瓶	9.5	西药
酒石酸美托洛尔片	片剂	50mg*24 片	烟台巨先药业有限公司	盒	2.4	西药
头孢克洛缓释片	口服常释剂	0.125g*12 片	天津市中央药业有限公司	盒	19.7	西药
硝酸咪康唑乳膏	乳膏	2%20g	福元药业有限公司	支	6.5	西药
阿莫西林	颗	0.2285g	南京臣功制药股	盒	20.64	西

克拉维酸 钾干混悬 剂	粒 剂	(C ₁₆ H ₁₉ N 3O ₅ S 0.2g 与 C ₈ H ₉ N ₅ O.0285g) *16 袋	份有限公司			药
胃苏颗粒	颗 粒 剂	5g*9 袋	扬子江药业集团 江苏制药股份	盒	21.17	西 药
小儿热速 清颗粒	颗 粒 剂	每 袋 装 2g(相当于 饮 片 11.62g)*1 2 袋	哈尔滨圣泰生物 制药有限公司	盒	24.0 1	西 药
复方氯化 钠注射液	注 射 液	500ml	安徽双鹤药业有 限责任公司	瓶	4. 3	西 药
消炎利胆 片	片 剂	100 片	广东嘉应制药股 份有限公司	瓶	6.5	西 药
阿兹夫定 片	片 剂	1ml*35 片 /瓶	河南真实生物科 技有限公司	瓶	27 0	西 药
氯化钠注	注	500ml:4.5	江西科伦药业有	袋	2.07	西
射液 0.9%	注 射	g	限公司			药
三七片	片 剂	0.25g*40 片	安徽张恒春药业 股份有限公司	瓶	3.5	西 药

苯磺酸氨 氯地平片	片 剂	10mg*14 片	山东凤凰制药股 份有限公司	盒	18 .6 6	西 药
非洛地平 缓 释 片 (II)	缓 释 片	5mg*20 片	合肥立方制药股 份有限公司	盒	40. 3	西 药
葡萄糖酸 钙注射液		10ml:1g	辰欣药业股份有 限公司	支	0. 63	西 药
吲哚美辛 栓	栓 剂	0. 1g*10 粒	湖北东信药业有 限公司	盒	4. 5	西 药
消炎利胆 片	片 剂	糖衣片（片 芯 重 0. 25g ,相 当 于 饮 片 2. 6g）	广东新峰药业股 份有限公司	瓶	6	西 药
酚磺乙胺 注射液	注 射 液	2ml:0. 5g* 10 支	山东方明药业集 团股份有限公司	盒	9. 8	西 药

氨茶碱注射液	注射液	10ml:0.25g*5支	常州兰陵制药有限公司	盒	10	西药
复方甘草口服溶液	口服液	100ml	东北制药集团沈阳第一制药有限公司	瓶	5.4	西药
蒙脱石散		3g*12袋	浙江仟源海力生制药有限公司	盒	3.49	西药
降脂通络软胶囊	胶囊	50mg*36粒	神威药业集团有限公司	盒	25.92	西药
硝酸咪康唑栓	栓剂	200mg*7枚	江苏远恒药业有限公司	盒	6	西药
复方甘草片	片剂	复方*100片	安徽国正药业股份有限公司	瓶	7.78	西药
苯溴马隆片	片剂	50mg*10片	常州康普药业有限公司	盒	19.6	西药
克霉唑乳膏	乳膏	1%10g	上海世康特制药有限公司	支	2.1	西药
缬沙坦胶囊	胶囊剂	80mg*24粒	华润赛科药业有限责任公司	盒	19.29	西药

盐酸左氧 氟沙星氯 化钠注射 液	注 射 剂	0.2: 100ml	四川科伦药业 股 份有限公司	瓶	7.74	西 药
消炎利胆 片	片 剂	糖衣片（片 芯 重 0.25g ，相 当 于 饮 片 2.6g ）*100 片	广东省罗浮山 白 鹤制药厂	盒	6	西 药
洁尔阴洗 液	洗 液	每 瓶 装 350ml	四川恩威制药 有 限公司	瓶	20	西 药
头孢克肟 颗粒	颗 粒 剂	50mg*30 包	浙江巨泰药业 有 限公司	盒	10 . 8 3	西 药
硝苯地平 控 释 片 (欣然)	其 它	30mg*12 片	上海现代制药 股 份有限公司	盒	25 . 05	西 药
阿昔洛韦 片	片 剂	0.1g*12 片	四川科伦药业 股 份有限公司	盒	4. 76	西 药
阿昔洛韦 乳膏	乳 膏	10g	安徽江中高邦 制 药有限责任 公司	支	1. 62	西 药

盐酸左氧 氟沙星滴 眼液	眼 水	5ml (0.3%)	长春迪瑞制药有 限公司	盒	2. 32	西 药
妇炎消胶 囊	胶 囊 剂	0.45g*48 粒	贵州益佰女子大 药厂有限责任公 司	盒	31 .4	西 药
葡萄糖氯 化钠注射 液	注 射 液	500ml:25g :4.5g	安徽双鹤药业有 限责任公司	瓶	2. 06	西 药
马应龙麝 香痔疮膏	软 膏	10g	马应龙药业集团 股份有限公司	支	10	西 药
多潘立酮 片	片 剂	10mg*30 片	华东医药（西安） 博华制药有限公 司	盒	4.77	西 药
破伤风抗 毒素	注 射 剂	1500IU	江西生物制品研 究所股份有限公 司	盒	178	西 药
维生素 B6 注射液	注 射 液	0.1g*10 支	华润双鹤利民药 业（济南）有限公 司	盒	5.8	西 药
盐酸坦索 罗辛缓释	胶 囊	0.2mg*14 粒	杭州康恩贝制药 有限公司	盒	29 .0	西 药

胶囊	剂				9	
螺内酯片	片剂	20mg*100片	上海上药信谊药厂有限公司	盒	13	西药
氢氯噻嗪片	片剂	25mg	云鹏医药集团有限公司	瓶	7.5	西药
阿法骨化醇软胶囊	胶囊	0.25ug*10粒*2板	昆明贝克诺顿制药有限公司	盒	20.79	西药
红霉素软膏	软膏	10g	福元药业有限公司	支	1.5	西药
甲硝唑阴道泡腾片	片剂	0.2g*14片	湖北东信药业有限公司	盒	8.3	西药
炉甘石洗剂	外用	100ml	江苏鹏鹞药业有限公司	瓶	8	西药
利巴韦林注射液	注射液	1ml:100mg*10支	华润双鹤利民药业（济南）有限公司	盒	3	西药
六味安消胶囊	胶囊剂	每粒装0.5g*60粒	江西博士达药业有限责任公司	盒	21	西药
马来酸依那普利片	片剂	10mg*16片	常州制药厂有限公司	盒	2.38	西药

枣仁安神 胶囊	胶 囊 剂	每 粒 装 0.45g*25 粒	国药集团同济堂 (贵州)制药有限 公司	盒	21.56	西 药
左氧氟沙 星片	片 剂	0.5g*7 片	浙江普洛康裕制 药有限公司	盒	17 .02	西 药
维生素 D2 注射液	注 射 液	1ml:5mg (2 0 万 Iu)	江西赣南海欣药 业股份有限公司	支	18.1 8	西 药
氨茶碱片	片 剂	0.1g*100 片	湖南尔康制药股 份有限公司	瓶	4. 8	西 药
黄体酮注 射液	注 射 液	1ml:10mg* 10 支	浙江仙琚制药股 份有限公司	盒	16	西 药
乳酸钠林 格注射液	注 射 液	500ml	石家庄四药有限 公司	瓶	7.8	西 药
尕痹胶囊	胶 囊 剂	每 粒 装 0.55g*60 粒	辽宁华润本溪三 药有限公司	盒	55.85	西 药
盐酸多巴 胺注射液	注 射	2ml:20mg	上海禾丰制药有 限公司	支	3. 9	西 药

	液					
替硝唑片	片剂	0.5g*8 片	丽珠集团丽珠制药厂	盒	10 . 8 9	西药
对乙酰氨基酚片	片剂	0.5g*100 片	安徽仁和药业有限公司	瓶	16.5	西药
妇科千金片	片剂	108 片	株洲千金药业	盒	32	西药
舒筋活血片	片剂	0.3g*90 片	洛阳顺势药业有限公司	盒	6.5	西药
马来酸依那普利片	片剂	5mg*16 片	常州制药厂有限公司	盒	1. 4	西药
马来酸氯苯那敏注射液	注射液	1ml:10mg	上海现代哈森（商丘）药业有限公司	支	0. 98	西药
康妇消炎栓	栓剂	每 粒 重 2.0g*6 枚	葵花药业集团（伊春）有限公司	盒	27 . 22	西药
阿托伐他汀钙片	片剂	10mg*28 片	福建东瑞制药有限公司	盒	3. 6	西药
头孢克洛颗粒	颗粒	0.125g*6 袋	苏州中化药品工业有限公司	盒	5.58	西药

	剂					
连花清瘟 胶囊	胶 囊	0.35g*24 粒	石家庄以岭药业 股份有限公司	盒	11.09	西 药
呋噻米片	片 剂	20mg*100 片	云鹏医药集团有 限公司	瓶	27	西 药
连花清瘟 颗粒	颗 粒 剂	6g*10 袋	北京以岭药业有 限公司	盒	23.57	西 药
双氯芬酸 钠缓释片	缓 释 片	0.1g*12 片	国药集团致君(深 圳)坪山制药有限 公司	盒	8.9	西 药
京万红软 膏	软 膏	20g	天津达仁堂京万 红药业有限公司	支	25.5	西 药
感冒灵颗 粒	颗 粒 剂	10g*9 袋	贵州汉方药业有 限公司	盒	9	西 药
碳酸钙 D3 咀嚼片	片 剂	60 片	江苏万高药业集 团股份有限公司	瓶	68	西 药
盐酸地芬 尼多片	片 剂	25mg*30 片	湖南千金湘江药 业股份有限公司	瓶	11.8	西 药
醋酸氟轻	乳	2.5mg*10g	天津太平洋制药	支	3	西

松乳膏	膏		有限公司			药
断血流胶囊	胶囊	0.35g*48粒	江苏晨牌药业集团股份有限公司	盒	12.96	西药
射麻口服液	口服液	每支装10ml	海南中盛合美生物制药有限公司	盒	35.82	西药
盐酸西替利嗪片	片剂	10mg*24片	苏州中化药品工业有限公司	盒	2.95	西药
复方酮康唑软膏	软膏	7g	上海世康特制药有限公司	盒	2.3	西药
茶碱缓释片	片剂	0.1g*24片	山东新华制药股份有限公司	盒	5.2	西药
雷贝拉唑钠肠溶胶囊	胶囊剂	20mg*14粒	丽珠集团丽珠制药厂	盒	37.4	西药
护肝片	片剂	片芯重0.35g*100片	通化利民药业有限责任公司	瓶	9.5	西药
依折麦布片		10mg*15片	湖南方盛制药股份有限公司	盒	17.36	西药

地高辛片	片剂	0.25mg*100 片	上海上药信谊药厂有限公司	瓶	75	西药
当归补血口服液	口服液	每支装 10 毫升 *10 支	郑州市协和制药厂	盒	20.59	西药
盐酸消旋山莨菪碱注射液	注射液	1ml:10mg*10 支	杭州民生药业有限公司	盒	26	西药
呋塞米注射液	注射液	2ml : 20mg*10 支	山东方明药业集团股份有限公司	盒	19.8	西药
苯溴马隆片	片剂	50mg*10 片	宜昌东阳光长江药业股份有限公司	盒	19.6	西药
盐酸异丙肾上腺素	注射	1mg 2ml*2 支	上海禾丰制药有限公司	盒	110	西药

注射液	液					
卡波姆妇科凝胶		3g*3 支 3	长春市奥朗特生化药械科研基	盒	0. 01	西药
地塞米松磷酸钠注射液	注射剂	1ml:5mg	石药银湖制药有限公司	盒	15	西药
奥美拉唑肠溶胶囊	胶囊	10mg*28粒	山东罗欣药业集团股份有限公司	盒	3. 06	西药
西咪替丁注射液	注射液	0. 2g*10支	山东方明药业集团股份有限公司	盒	12 .8	西药
强力枇杷露	糖浆剂	-----	上海海虹实业（集团）巢湖今辰药业有限公司	瓶	19 .8	西药
氨甲苯酸注射液	注射液	10ml:0. 1g *5 支	扬州中 宝药业股份有限公司	盒	11	西药
布洛芬混悬液	混悬剂	100ml	扬州一洋制药有限公司	瓶	9. 71	西药
双氯芬酸钠肠溶缓释片	胶囊	0. 1g*16粒	海南普利制药股份有限公司	盒	22. 9	西药

释胶囊	剂				3	
康妇消炎 栓	栓 剂	每 粒 重 2.0g*9 枚	葵花药业集团（伊 春）有限公司	盒	27 . 2 2	西 药
硫酸沙丁 胺醇气雾 剂	气 雾 剂	100ug/200	扬州市三药制药 有限公司	瓶	18 . 25	西 药
米索前列 醇片	片 剂	0. 2mg*3 片	华润紫竹药业有 限公司	盒	4. 5	西 药
布洛芬片	片 剂	0. 2g*100 片	海南制药厂有限 公司制药一厂	瓶	30	西 药
氯化钾注 射液	注 射 液	1g: 10ml*5 支	扬州中 宝药业股 份有限公司	盒	2	西 药
硫酸镁注 射液	注 射 液	10ml: 2. 5g	杭州民生药业有 限公司	盒	22	西 药
癉清胶囊	胶 囊 剂	0. 4g*36 粒	重庆科瑞南海制 药有限责任公司	盒	30 . 28	西 药
螺内酯片	片 剂	20mg*100 片	江苏长江药业有 限公司	盒	9. 5	西 药

注射用头孢曲松钠	粉针剂	1g	湖南科伦制药有限公司	支	1.76	西药
桂龙咳喘宁片	片剂	0.54g*36片	福州海王金象中药有限公司	盒	29.8	西药
盐酸甲氧氯普胺注射液	注射液	1ml:10mg*10支	上海禾丰制药有限公司	盒	18	西药
对乙酰氨基酚片	片剂	0.5g*10片	国药集团汕头金石制药有限公司	盒	3.5	西药
盐酸二甲双胍缓释片	缓释片剂	0.5g*28片	福建东瑞制药有限公司	盒	18.48	西药
注射用盐酸纳洛酮	注射剂	2.0mg*5支	成都天台山制药有限公司	瓶	24	西药
酮康唑乳膏	软膏	10g	福建太平洋制药有限公司	支	2.3	西药

十滴水	口服液体剂	5ml*10 支	广东南国药业有限公司	盒	3.5	西药
藿香正气水	口服液体剂	10ml*10 支	四川依科制药有限公司	盒	4	西药
盐酸肾上腺素注射液	注射液	按 C ₉ H ₁₃ N ₃ O ₃ 计 1ml:1mg	杭州民生药业股份公司	盒	55	西药
盐酸异丙嗪注射液	注射液	1ml:25mg	上海禾丰制药有限公司	盒	13	西药
盐酸洛贝林注射液	注射液	1ml:3mg	上海禾丰制药有限公司	盒	220	西药
尼可刹米注射液	注射	0.375g*5 支	瑞阳制药股份有限公司	盒	350	西药

	液					
氨 甲 苯 酸 注射液	注 射 液	10ml:0.1g *5 支	常州兰陵制药有 限公司	盒	11	西 药
维生素 B6 注射液	注 射 液	2ml:0.1g	石药银湖制药有 限公司	盒	5.8	西 药
消旋山 莨 菪碱片	片 剂	5mg*100 片	杭州民生药业有 限公司	瓶	15	西 药

2. 医用耗材品规格

项目名称	单位	单价
一次性加热器	个	0.58
水银体温计	支	6
一次性使用雾化吸（面罩式）	个	16
留置针	支	14
脉搏血氧仪	台	200
氧气袋	只	22
医用高分子夹板	袋	80
医用高分子夹板	袋	100
创可贴	片	9
疝气补片	片	790

四、环境导引

（一）交通导引

1. 机构周边的公共交通线路

选择来院方式乘 26 路市区公交车和 109 路公交车在农贸市场站下车

2. 车辆入口与出口指示、院内停车场、院内行车指引（线下公开）

以及停车收费等

可停少量车辆

（二）内部导引（线下公开）

各科室(部门)的名称、位置及指引标识、急诊“绿色通道”指引标识等

（三）公卫措施

孙埠卫生院突发公共卫生事件管理制度

为加强突发公共卫生事件管理工作，有效预防、及时控制和消除突发公共卫生事件的危害，保障公众身体健康与生命安全，现根据《突发公共卫生事件应急条例》等法律法规的规定，制定本制度。

1. 卫生院突发公共卫生事件应急工作，遵循预防为主、常备不懈的方针，贯彻统一领导、分级负责、反应及时、措施果断的应急工作原则。
2. 卫生院制定并定期更新完成突发公共卫生事件应急预案，发现突发公共卫生事件后，立即启动应急预案，设立卫生院突发事件应急处理指挥部，全院服从指挥部的统一指挥，各级有关科室和相关人员通力合作，保证各项应急工作的顺利执行。
3. 卫生院承担责任范围内突发公共卫生事件和传染病疫情监测信息报告任务。报告按照法律要求实行首诊医生负责制。医生发现疑似的

突发公共卫生事件疫情时，应立即报告分管负责人，分管负责人立即报告院长，同时向宣州区疾病预防控制中心进行报告。

各有关部门、科室应日常储备突发事件应急处理所需的、合格的通讯设备、医疗救护设备、救治药品、医疗器械、防护物品等物资的调配和储备，做好后勤保障工作。

5. 接诊涉疫病例的科室应及时治疗病人，并书写详细、完整的病历记录；对需要转送的病人，应当按照规定将病人及其病历记录的复印件转送至接诊的或者指定的医疗机构。

6. 卫生院有权求在突件需要接受离治疗、医学观察的病人、疑似病人和传染病病人密切接触者在采取医学措施时予以配合。拒绝配合的，报公安机关依法协助强制执行。

7. 涉疫病例如为传染病病例，要按《中华人民共和国传染病防治法》等相关的法律法规要求，做到早发现、早报告、早隔离、早治疗，切断传播途径，防止扩散。

各科室、部门严格执行各项消毒隔离、医院感染控制等制度和措施，防止交叉感染和院内感染的发生，做好污物、污水的无害化处理。

8. 卫生院定期对医务人员进行有关突发公共卫生事件和传染病疫情监测信息报告工作的培训。

9. 发现瞒报、缓报、谎报或授意他人不报告突发性公共卫生事件或传染病疫情的，拒绝接诊病人的，拒不服从突发事件应急处理指挥部调度的，卫生院按照相关文件对相关责任人给予处罚，造成疫情播散或事态恶化等严重后果的，由司法机关究其刑事责任。

（四）安全警示（线下公开）

服务场所安全（防火、防盗、安检等）警示标识及危险提示标志等

（五）应急指引（线下公开）

突发事件的应急疏散和安全通道路线、指引标牌、路线等

五、诊疗服务

（一）服务时间

门诊、急诊服务时间（含节假日），病房探视时间及各项服务的办理时间等

门诊服务时间：周一至周日

夏季：上午：7.30-11.30 下午 2.00-5.00

冬季：上午：8.00-11.30 下午 1.30-4.30

急诊服务时间：24 小时

（二）专业介绍

专业方向，临床、检验、检查等专业服务项目名称及特色服务的相关内容等

1. 专业方向：

检验科

开展肝功能、肾功能、血糖、血脂、心肌酶、血常规、尿常规、肿瘤标志物、性激素、乙肝五项、梅毒抗体、丙肝抗体、HIV 筛查、新冠核酸、尿沉渣、糖尿病三项、高血压三项等检验检查。

服务承诺：出报告时间 临检常规项目≤30 分钟；生化、免疫常规项目≤1 个工作日；急诊临检项目≤30 分钟；急诊生化、免疫项目≤2 小时。

服务宗旨：以技术为基础、以质量为生命、以服务为核心。

质量方针：科学公正、准确高效、优质进取

2. 专业服务项目介绍:

无

3. 特色诊疗服务:

多学科会诊:

未开展

(三) 就诊须知

门诊、急诊就诊流程:

门诊就诊流程:

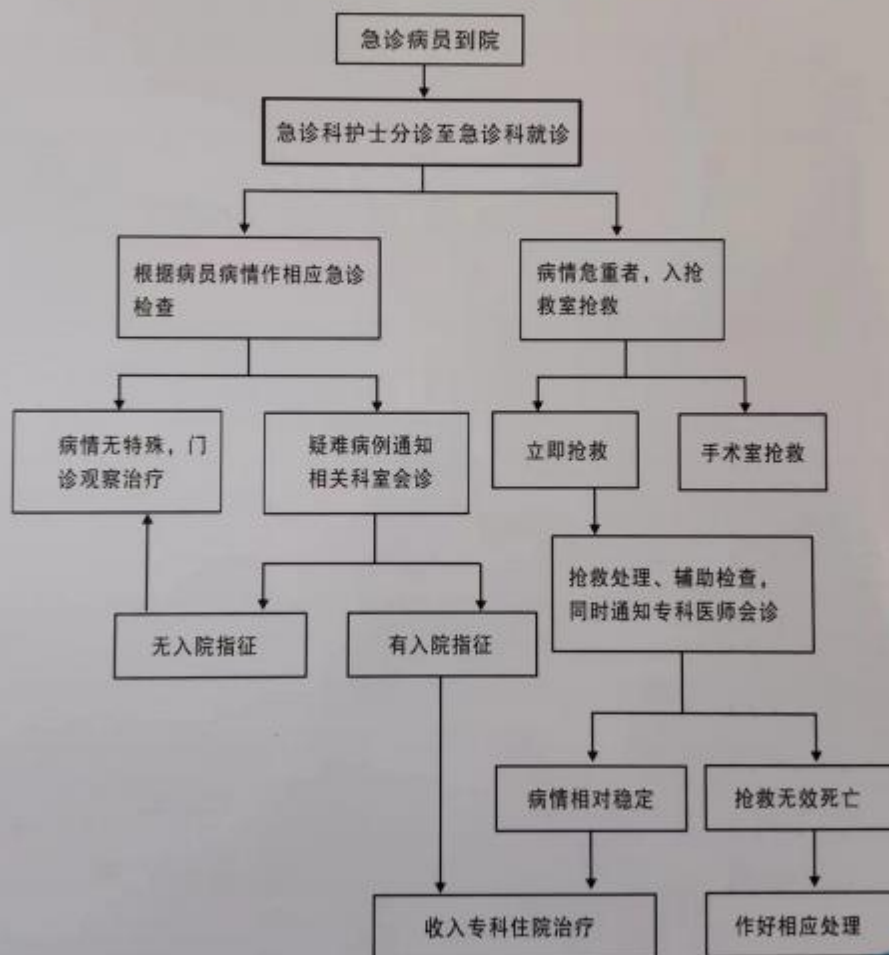


急诊就诊流程:



孙埠卫生院
Sunbu Health Center

急诊处置流程图



（四）住院须知

办理住院的手续及流程、住院期间应知晓的相关事务、注意事项及应遵守的规章制度等

1. 住院的手续及流程：

入院预约登记

无需预约入院，您在门诊就诊后，需要住院治疗的，接诊医生会为您开具入院证，在收费处办理入院即可

出院流程：

1. 医生开具出院医嘱，出院证明交护士办理，护士将当天药单及带药但通知病人
2. 凭押金单、身份证、医保卡到门诊一楼收费处结算，打印正式发票和住院详情明细单
3. 凭取药单到中心药房拿药
4. 办理出院

入院流程

1. 患者来院就诊，挂号，建立门诊病历；
2. 门诊医师诊断病情并记录在门诊病历上，并在门诊病历上提示入住科室；
3. 患者携带门诊病历到出入院办理处办理住院手续，提交身份证或参保证件；
4. 患者交住院押金，收费处提供押金收据；
5. 患者入院相应科室，护士负责接待，护士床位，填写护理病历，通知医师，测生命体征和体重、身高；
6. 护士向患者及家属介绍病区环境和住院相关事宜，介绍主管医生，责任护士，病区主任及护士长；
7. 医师接诊，向家属采集病史，对患者进行检查并签署各项知情同意书；
8. 护士带病人到指定床位，医生诊疗，开医嘱。

住院期间应知晓的相关事务、注意事项及应遵守的规章制度：

- 1、维护病房良好秩序：请按病房规定时间作息，保持安静，不大声喧哗；不在病房内吸烟、饮酒；请您爱护医院公共财产，损害公物应照价赔偿。
- 2、保持病房清洁卫生：爱护公共环境，不随地吐痰，不乱丢果

皮、纸屑等；陪护请勿坐、卧病床；节约用水用电。

3、注意防火用电安全：住院期间请不要携带生食品以及酒精炉、电炉、电饭锅、卧具等物品进入医院。

4、配合各项诊疗安排：请您遵从医师的医嘱、积极配合治疗、遵从医师提出并经您同意的治疗方案；不能自行邀请院外医师诊治或自行用药；饮食、活动等需服从医嘱安排，以免影响治疗效果

5 为了保证医疗护理的安全，尊重患者的隐私权，不得自行调换床位，病人及陪护未经许可，不得进入诊疗场所，不得翻阅病案及有关记录，不得擅自拿办公用品及医疗用品，。如需复印有关记录，需按规定手续办理

6 为了防止烫伤，使用热水袋前应告知护士，对于昏迷、偏瘫、年老体弱、感觉迟钝的患者，禁止使用热水袋

7 病人及家属在得到出院的通知后，倾倒护士站办理出院手续，由您的医生或者责任护士准备出院资料，再到收费处办理结算手续，方可离院

8 医院行风建设规定，医务人员不准接受患者的红包，物品或宴请，请您务必协助并监督落实，如果你对我们的服务存在异议，可向医院反映，投诉电话：0563-3188658

（五）预约诊疗

需要或可以预约的挂号、诊疗、临床检验、检查等的预约途径、流程、方法及注意事项等

1. 需要预约的项目、预约方式、预约流程：

超声医学科门诊及住院患者就诊流程—患者凭医生手写的超声申请单及就诊卡到住院部一楼超声医学科—预约室登记、预约，并打印超声检查单，请仔细阅读超声检查单上的检查前注意事项如空腹、憋尿等—预约时间段内报道。

2. 预约的注意事项：

无需预约

（六）检验检查

检验患者就诊流程—患者凭医生手写的检验申请单及到住院部一楼检验科采血后根据检查项目时间等待检验结果。

进行临床检验、超声影像等辅助检查的流程、须知、注意事项，报告

获取时间及方式等

1. 进行临床检验、超声影像等辅助检查的流程：

放射检查流程

登记候诊-持已交费的申请单-进行登记，如需等待时请在检查室门口等候提示，进入检查室-出检查室等待结果

2. 辅助检查的须知、注意事项，报告获取时间及方式等：

医学影像检查报告获取时间及方式

尊敬的患者：

欢迎您到安徽省宣城市宣州区孙埠镇卫生院进行医学影像检查！
我院按规定的要求，为您检查后出报告的时间是：

X 线平片、超声检查：2 小时；

急诊普通影像检查：30 分钟；

疑难病例需会诊者：24 小时。

请您按照相应时间于检查窗口领取报告，感谢您的合作！

（七）分级诊疗

1. 与本机构建立双向转诊关系的综合或专科医院名称；向上级医院转诊及接收上级医院向本院转诊的服务内容、机构、流程、联系方式等；

形式：

双向转诊医疗机构：

医疗机构	双向转诊的医疗机构	服务内容	流程	联系方式
孙埠镇卫生院	宣城中心医院	1. 急性期治疗后病情稳定，需要继续康复治疗的病例等.....	1. 转入病人：接转诊病人后，在急诊科进行转诊登记，实行优先就诊、检查、交费、取药；需住院者优先安排等.....	3188658

2. 医联体及县域医共体业务合作的医疗卫生服务机构、专家介绍、服务内容、流程、联系方式等

医联体合作单位:宣城市市立中医院

专家简介:

1、董树秀 主治中医师

本科学历 中国中医药研究促进会会员，埋线分会理事，分别进修于上海中医药大学附属岳阳医院及安徽中医药大学第一附属医院。以中医理论为基础，结合中医学的体质观念，人体肌筋膜链整体理论，擅长运用针灸、微针刀、埋线等治疗手法进行颈、肩、腰腿痛、中风后遗症、面瘫等疼痛康复治疗；漏尿、失眠、耳鸣耳聋，肥胖等症调理治疗。

出诊时间：每周一--周五（下午）

联系电话：0563-3188658

（八）远程医疗

1. 远程医疗服务项目、流程、收费等

远程医疗项目：

与宣城市中心医院开展医学影像（DR）远程医疗服务。

远程医疗服务流程：

- （一）门诊患者要求或者医师认为有必要时可申请远程医疗服务；
- （二）填写远程会诊相关申请材料；
- （三）与远程会诊机构沟通会诊时间、会诊人员情况和会诊医师等；
- （四）进行远程会诊。

远程医疗收费：

远程服务项目不额外收取费用。

2. 基本公共卫生服务信息：

1、建立居民健康档案

2、健康教育

- 3、预防接种
- 4、0-6 岁儿童健康管理
- 5、孕产妇健康管理
- 6、老年人健康管理
- 7、慢性病患者健康管理
- 8、严重精神障碍患者管理
- 9、结核病患者健康管理
- 10、中医药健康管理
- 11、传染病和突发公共卫生事件报告和处理
- 12、卫生计生监督协管

3. 家庭医生签约服务项目信息：

- 1、基本医疗服务。涵盖常见病和多发病的中西医诊治、合理用药、就医指导等。
- 2、基本公共卫生服务。涵盖国家基本公共卫生服务项目和规定的其他公共卫生服务。
- 3、健康管理服务。对签约居民开展健康状况评估，在评估的基础上制定健康管理计划，包括健康管理周期、健康指导内容、健康管理计划成效评估等，并在管理周期内依照计划开展健康指导服务等。
- 4、健康教育与咨询服务。根据签约居民的健康需求、季节特点、疾病流行情况等，通过门诊服务、出诊服务、智医助理、微信群、网络互动平台等途径，采取面对面、社交软件、电话等方式提供个性化健康教育和健康咨询等。
- 5、优先预约服务。通过全民健康信息平台预约、现场预约、社交软件预约等方式，家庭医生团队优先为签约居民提供本机构的专科科室

预约、定期家庭医生门诊预约、预防接种以及其他健康服务的预约服务等。

6、优先转诊服务。家庭医生团队要对接二级及以上医疗机构相关转诊负责人员，为签约居民开通绿色转诊通道，提供预留号源、床位等资源，优先为签约居民提供转诊服务。

7、出诊服务。在有条件的地区，针对行动不便、符合条件且有需求的签约居民，家庭医生团队可在服务对象居住场所按规范提供可及的治疗、康复、护理、安宁疗护、健康指导及家庭病床等服务。

8、药品配送与用药指导服务。有条件的地区，可为有实际需求的签约居民配送医嘱内药品，并给予用药指导服务。

9、长期处方服务。家庭医生在保证用药安全的前提下，可为病情稳定、依从性较好的签约慢性病患者酌情增加单次配药量，延长配药周期，原则上可开具 4-12 周长期处方，但应当注明理由，并告知患者关于药品储存、用药指导、病情监测、不适随诊等用药安全信息。

10、中医药治未病服务。根据签约居民的健康需求，在中医医师的指导下，提供中医健康教育、健康评估、健康干预等服务。鼓励家庭医生（团队）掌握和使用针刺、推拿拔罐、艾灸等中医药技术方法提供中医治未病服务。

（十）服务范围

本机构服务区域范围，服务区域内人群的基本情况、重点人群基本情况

一、服务区域内人群基本情况

（一）服务区域范围

孙埠镇全域 居住环境为乡村结合，管辖 8 个村卫生室

（二）服务区域内人群的基本情况

我中心基本公共卫生服务辖区范围为孙埠镇全域，共覆盖 5 个社区居委会，8 个行政村，常住人口约 4.479 万人；

二、重点人群基本情况

（一）高血压患者管理情况

辖区共登记在册高血压患者8117人，当年管理人数6644人，规范管理4549人，规范管理率68.47%，血压控制率92.66%；

（二）糖尿病患者管理情况

辖区共登记在册糖尿病患者2066人，当年管理人数1748人，规范管理1206人，规范管理率68.99%，血糖控制率88.33%；

（三）重性精神患者管理情况

辖区共登记在册重精患者261人，规范管理261人，规范管理率100%，稳定控制率96.5%；

（四）0—6岁儿童管理情况

辖区共登记在册0—6岁儿童1277人，系统管理1233人，系统管理率95.7%，0—6岁儿童眼保健和视力检查1208人，0—6岁儿童眼保健和视力检查覆盖率98%；

（五）老年人健康管理情况

辖区老年人建档数7383人，参加规范老年人查体人数5174人，老年人规范查体率70.08%，参加老年人中医体质辨识人数6003人，中医体质辨识率81.3%；

（六）孕产妇健康管理情况

辖区2024年产后访视孕产妇238人，新生儿产后访视239人，领取母子健康手册人数238人，早孕建册率百分之100%，2024年辖区孕前优生访视234人。

（十一）服务流程

留观、住院服务流程：

门诊就诊，医生开具入院证—办理入院信息登录—缴纳住院预付金—帮助或自行前往病房—责任护士接待并落实入院护理

留观制度及流程 1. 由于各种原因不需或不能立即住院，但病情尚须观察的病人和门诊输液治疗的病人，可留观察室进行观察，一般留观时间不超过72小时。

1) 暂不能确诊，病情又不允许返回者
2) 诊断明确短期内可治愈或诊断明确反复发作的疾病短期内可控制者

3) 符合住院条件但病区无床者

4) 其他需要留观者

2、留观病人一律由医生建立留观病历，留观结束可将病历归入

健康档案中。

3. 医师要严密观察留观病人病情，随时记录病情变化及处理经过。

4. 护士应随时主动巡视病人，按时护理并及时记录，向医生反映病情变化等。

5. 医生、护士要按时、详细、认真地进行人交接班工作，并写出书面记录。

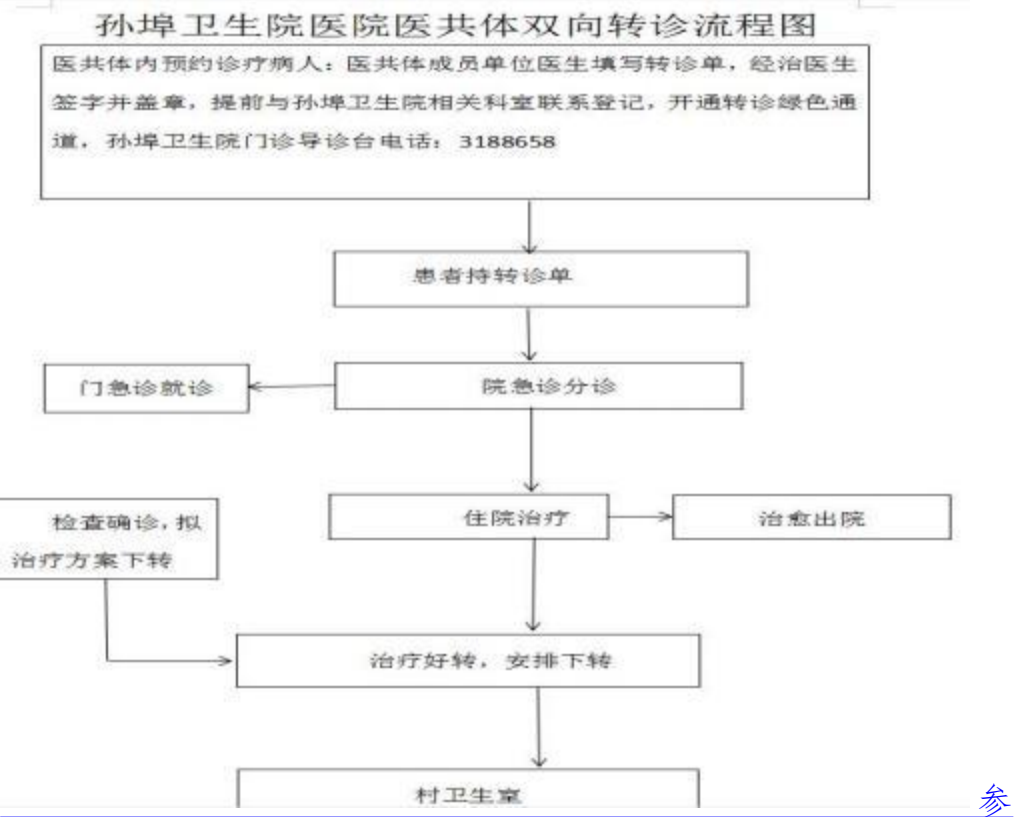
6. 急诊科直接管理其他科室的留观病人由急诊科医师管理，但有病情变化时留观科室随时会诊。

7. 患者离开留观室时应有医师医嘱，护士根据医嘱办理住院、转科、转院手续及健康宣教

8. 留观室工作人员执行留观室各项工作制度，留观患者需要遵留观室管理制度

9. 急性传染病及精神病患者不属于留观范畴

双向转诊服务流程：



六、行风投诉

（一）招标采购

执行政府采购依法应当公开的相关信息

（二）行风建设

行风建设及廉洁从业九项准则相关规定

医疗机构工作人员廉洁从业九项准则

一、合法按劳取酬，不接受商业提成。依法依规按劳取酬。严禁利用执业之便开单提成；严禁以商业目的进行统方；除就诊医院所在医联体的其他医疗机构，以及被纳入医保“双通道”管理的定点零售药店外，严禁安排患者到其他指定地点购买医药耗材等产品；严禁向患者推销商品或服务并从中谋取私利；严禁接受互联网企业与开处方配药有关的费用。

二、严守诚信原则，不参与欺诈骗保。依法依规合理使用医疗保障基金，遵守医保协议管理，向医保患者告知提供的医药服务是否在医保规定的支付范围内。严禁诱导、协助他人冒名或者虚假就医、购药、提供虚假证明材料、串通他人虚开费用单据等手段骗取、套取医疗保障基金。

三、依据规范行医，不实施过度诊疗。严格执行各项规章制度，在诊疗活动中应当向患者说明病情、医疗措施。严禁以单纯增加医疗机构收入或谋取私利为目的过度治疗和过度检查，给患者增加不必要的风险和费用负担。

四、遵守工作规程，不违规接受捐赠。依法依规接受捐赠。严禁医疗机构工作人员以个人名义，或者假借单位名义接受利益相关者的捐赠资助，并据此区别对待患者。

五、恪守保密准则，不泄露患者隐私。确保患者院内信息安全。严禁违规收集、使用、加工、传输、透露、买卖患者在医疗机构内所提供的个人资料、产生的医疗信息。

六、服从诊疗需要，不牟利转介患者。客观公正合理地根据患者需要提供医学信息、运用医疗资源。除因需要在医联体内正常转诊外，严禁以谋取个人利益为目的，经由网上或线下途径介绍、引导患者到指定医疗机构就诊。

七、维护诊疗秩序，不破坏就医公平。坚持平等原则，共建公平就医环境。严禁利用号源、床源、紧缺药品耗材等医疗资源或者检查、手术等诊疗安排收受好处、损公肥私。

八、共建和谐关系，不收受患方“红包”。恪守医德、严格自律。严禁索取或者收受患者及其亲友的礼品、礼金、消费卡和有价证券、

股权、其他金融产品等财物；严禁参加其安排、组织或者支付费用的宴请或者旅游、健身、娱乐等活动安排。

九、恪守交往底线，不收受企业回扣。遵纪守法、廉洁从业。严禁接受药品、医疗设备、医疗器械、医用卫生材料等医疗产品生产、经营企业或者经销人员以任何名义、形式给予的回扣；严禁参加其安排、组织或者支付费用的宴请或者旅游、健身、娱乐等活动安排。

（三）依法执业自查

《医疗机构依法执业承诺书》等

孙埠卫生院医疗机构依法执业承诺书

为进一步规范医疗执业行为，保障医疗安全，维护医疗服务市场秩序，营造良好的就医环境，本机构将认真贯彻执行《基本医疗卫生与健康促进法》《执业医师法》《中医药法》《医疗纠纷预防和处理条例》《医疗机构管理条例》等有关法律、法规及规章，严格依法执业，具体承诺如下：

一、遵纪守法，恪守医德，严格遵守《执业医师法》《传染病防治法》《精神卫生法》《中医药法》《母婴保健法》《医疗机构管理条例》《医疗废物管理条例》《医疗质量管理办法》等法律、法规和医疗技术规范，依法执业。对社会和公众负责，保证医疗质量，接受社会监督，承担社会责任。

二、严格按照《医疗机构执业许可证》中核准登记的执业地点和诊疗科目开展诊疗活动，不超范围执业；严格遵守医疗技术临床应用，所有从业人员具备相关的执业资格，并按规定及时注册或备案，不使用非卫生技术人员从事医疗卫生技术工作。保证本医疗机构的科室设置、人员、设备以及医疗用房等条件符合法定许可条件。

三、严格按照《传染病防治法》《突发公共卫生事件应急条例》和《突发公共卫生事件与传染病疫情监测信息报告管理办法》等规定做好传染病的预防、控制和疫情报告。

四、严格执行《医院感染管理办法》《消毒管理办法》等有关法规、规章，建立和落实医院消毒、隔离和无菌操作制度，防止院内交叉感染。按照《医疗废物管理条例》等规定，做好院内医疗废物的分类、收集、运送、暂存和交接等工作。

五、严格执行《医疗机构临床用血管理办法》，按规定储存血液，建立临床输血申报、审批制度，与病人签署输血治疗知情同意书。

六、严格执行《放射诊疗管理规定》和《放射工作人员职业健康管理办法》，做好放射工作人员健康监护工作。严格遵守《职业病防治法》有关规定，在批准范围内开展职业健康检查、职业病诊断工作。

八、严格执行《麻醉药品和精神药品管理条例》，保证麻醉药品和精神药品的合法、安全、合理使用。

九、坚决杜绝非医学需要的胎儿性别鉴定和选择性别人工终止妊娠。

（四）医疗秩序

为维护正常医疗秩序患者应当遵守的相关法律、法规、规定及注意事项等

卫生部、公安部联合发布《关于维护医疗机构秩序的通告》。

通告明确，公安机关要会同有关部门做好维护医疗机构治安秩序工作，依法严厉打击侵害医务人员、患者人身安全和扰乱医疗机构秩序的违法犯罪活动。通告全文如下：

为有效维护医疗机构正常秩序，保证各项诊疗工作有序进行，依照国家有关法律法规的规定，特通告如下：

一、医疗机构是履行救死扶伤责任，保障人民生命健康的重要场所，禁止任何单位和个人以任何理由、手段扰乱医疗机构正常诊疗秩序，侵害患者合法权益，危害医务人员人身安全，损坏医疗机构财产。

二、医疗机构及其医务人员应坚持救死扶伤，全心全意为人民服务的宗旨，严格执行医疗管理相关法律、法规和诊疗技术规范；切实加强内部管理，提高医疗服务质量，保障医疗安全，优化服务流程、增进医患关系、积极预防化解医患矛盾。

三、患者在医疗机构就诊，其合法权益受法律保护，患者家属应当遵守医疗机构有关规章制度。

四、医疗机构应当按照《医疗投诉管理办法（试行）》的规定，采取设立统一投诉窗口、投诉电话等形式接受患者投诉并在显著位置公布医疗纠纷的解决途径、程序以及医疗纠纷人民调解组织等相关机构的职务部门、地址和相关联系方式。患者及家属应该依法按程序解决医疗纠纷。

五、患者在医疗机构死亡后，必须按规定将遗体立即移放太平间，并及时处理，未经医疗机构允许，严禁将遗体停放在太平间以外的医疗机构其他场所。

六、公安机关要会同有关部门做好维护医疗机构治安秩序工作，依法严厉打击侵害医务人员、患者人身安全和扰乱医患秩序的违法犯罪活动。

七、有下列违反治安管理行为之一的，由公安机关依据《中华人民共和国治安管理处罚法》予以处罚；构成犯罪的，依法追究刑事责任：

（一）在医疗机构焚烧纸钱，摆设灵堂，摆放花圈，随意停尸，聚众滋事的；

（二）在医疗机构内寻衅滋事的；

（三）非法携带易燃、易爆危险物品和管制器具进入医疗机构的；

（四）侮辱、威胁、恐吓、故意伤害医务人员或者非法限制医务人员人身自由的；

（五）在医疗机构内故意唆使患者盗窃、抢夺公共财物的；

（六）倒卖医疗机构挂号凭证的；

（七）其他扰乱医疗机构正常秩序的行为。

本通告自公布之日起执行。

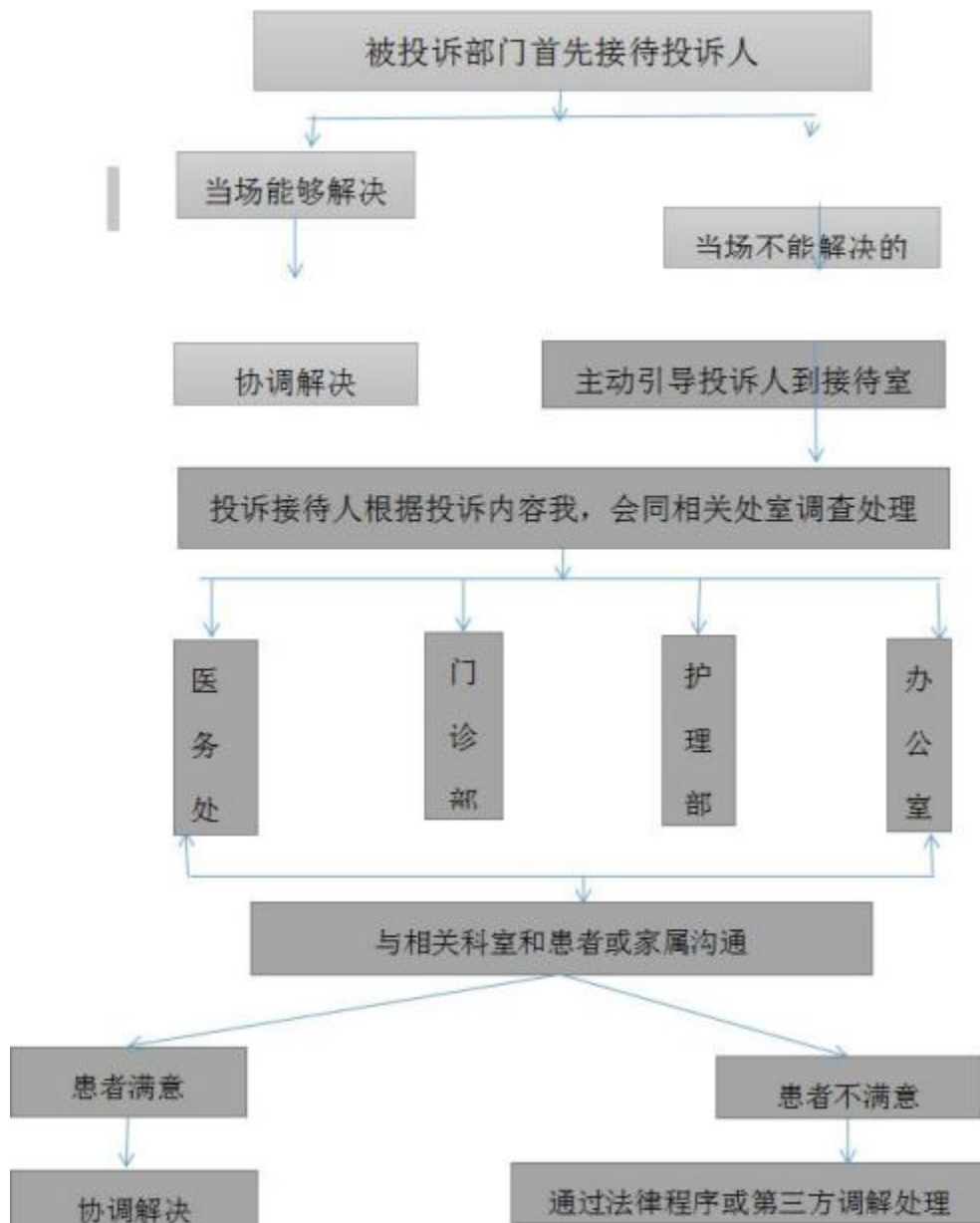
（五）投诉途径

投诉处理程序、地点、接待时间和联系方式等

形式：现场投诉/电话投诉

投诉处理程序：

孙埠卫生院患者投诉处理流程



投诉处理地点: 孙埠卫生院

接待时间: 24 小时

联系方式: 0563-3188658

(六) 纠纷处理

解决医疗纠纷的合法途径以及相关部门（如医调委）地点、联系方式等

同投诉处理流程

孙埠卫生院
地点：孙埠镇新建路 97 号
联系电话：0563-3188658

七、科普健教

（一）健康科普

健康保健及疾病防治方面的科普知识

一、控制好血压，你要知道的事儿

正常人的血压应控制在 140/90mmHg 以下。如果经常高于这个数值，就有可能患有高血压。除遗传因素外，环境、年龄、体型（啤酒肚）、饮食和生活习惯等方方面面都会影响到血压的控制。

血压控制方法：

1、非药物治疗——养成良好生活作息和饮食习惯。

多吃蔬果、多运动，减肥减重；严格限制盐摄入量，健康人群每天摄入盐量在 15-20g，高血压患者每天不应超过 6g；严格限制酒精摄入量，一天不超过 1 两白酒。

2、药物治疗

高血压会引起非常严重的后果，如器官损伤，甚至重要脏器的衰竭。如非药物治疗无效，必须在医生指导下服用降压药。医生会根据患者各脏器功能以及整体身体状况提供个体化药物选择方案。有 2/3 以上的病人可能需要两种或者以上的降压药物进行联合治疗。

绝大多数高血压病人需要终身服药，即使血压恢复正常水平或没有不适症状也不可擅自停药。如血压出现偏低或波动较大，应在医生指导下调整用药。

二、糖尿病的诊断标准

您一旦出现烦渴多饮、多尿、多食、不明原因体重下降的症状，就需要高度警惕糖尿病。目前，糖尿病的诊断依据主要包括空腹血糖、口服葡萄糖耐量试验（OGTT）2 小时血糖、糖化血红蛋白（HbA1c）、随机血糖等四个指标。如出现糖尿病典型症状，且四个指标中有任一处于异常范围，则可以诊断为糖尿病。下表展示了我国的糖尿病诊断标准：

糖尿病的诊断标准	静脉血浆葡萄糖 (mmol/L) /HbA1c (%)
典型糖尿病症状 (烦渴多饮、多尿、多食、不明原因体重下降)	
加上随机血糖	≥11.1mmol/L
或加上空腹血糖	≥7.0mmol/L
或加上OGTT 2h血糖	≥11.1mmol/L
或加上HbA1c	≥6.5%
无糖尿病典型症状者，需改日复查确认	

- 1、空腹状态：指至少 8 小时没有进食热量；
- 2、随机血糖：指不考虑上次用餐时间，一天中任意时间的血糖，不能用来诊断空腹血糖受损或糖耐量异常。

下表展示的是糖代谢状态分类：

糖代谢分类	静脉血浆葡萄糖 (mmol/L)	
	空腹血糖 (FPG)	糖负荷后2h血糖 (2hPPG)
正常血糖 (NGR)	<6.1	<7.8
空腹血糖受损 (IFG)	6.1 ~ <7.0	<7.8
糖耐量减低 (IGT)	<7.0	7.8 ~ <11.1
糖尿病 (DM)	≥7.0	≥11.1

糖尿病诊断指标一定会同时超标吗？

虽然上述指标满足其一就可诊断糖尿病，但对于同一个糖尿病患者，却并非四个指标都一定会同时超标。四个指标的临床意义各有侧重。

空腹血糖：相对稳定，不太容易受到短期内饮食及运动的影响，能较好地反映夜间肝糖原输出的多少。

OGTT2 小时血糖：反映的是胰岛对餐后血糖升高的调节能力，很多患者早期仅表现为餐后血糖升高，而这时空腹血糖可能还处于正常范围内，因此该指标对糖尿病前期的患者诊断敏感性较好。

糖化血红蛋白 (HbA1c)：反映的是最近 3 个月的平均血糖水平，当空腹和餐后血糖都有显著升高时才会升高，因此对高血糖诊断的特异性较好，但是对糖尿病前期的患者则敏感性不够，另外一些影响血红蛋白寿命的疾病也会对该指标造成影响。

随机血糖：方便用于对那些血糖已经显著升高的患者进行诊断。

简单说，对于诊断糖尿病前期的价值，OGTT2 小时血糖>空腹血糖>糖化血红蛋白>随机血糖。

餐后血糖检测应重视

研究发现，餐后血糖的升高与糖尿病并发症的发生关系更为密切。例如，在欧洲的一项心脏调查研究中，超过三分之二的冠心病患者合并有高血糖，其中28%的患者是糖尿病前期，31%的患者既往已知患有糖尿病，还有 12%的患者是发现冠心病后再进行 OGTT 新诊断的糖尿病。该调查还显示，如果不进行 OGTT 检查，将漏诊约三分之二的糖代谢异常患者。

糖尿病高危人群应尽早筛查糖尿病。

成年高危人群包括：

- (1) 有糖尿病前期史；
- (2) 年龄 ≥ 40 岁；
- (3) 体重指数 (BMI) ≥ 24 和 (或) 中心型肥胖 (男性腰围 $\geq 90\text{cm}$, 女性腰围 $\geq 85\text{ cm}$) ；
- (4) 一级亲属有糖尿病史；
- (5) 缺乏体力活动者；
- (6) 有巨大儿分娩史或有妊娠期糖尿病病史的女性；
- (7) 有多囊卵巢综合征病史的女性；

(8) 有黑棘皮病者；

(9) 有高血压史，或正在接受降压治疗者；

(10) 高密度脂蛋白胆固醇 $<0.90\text{mmol/L}$ 和（或）甘油三酯 $>2.22\text{mmol/L}$ ，或正在接受调脂药物治疗者；

(11) 有动脉粥样硬化性心血管疾病史；

(12) 有类固醇类药物使用史；

(13) 长期接受抗精神病药物或抗抑郁症药物治疗。

2022 年，美国糖尿病学会（ADA）在最新的糖尿病指南中已将糖尿病筛查年龄提前至 35 岁，以应对目前糖尿病发病年龄日益年轻化的趋势。

儿童和青少年高危人群包括：

BMI \geq 同年龄同性别第 85 百分位数BMI 值，且合并以下 3 项危险因素中至少 1 项：

(1) 母亲妊娠时有糖尿病（包括妊娠期糖尿病）；

(2) 一级或二级亲属有糖尿病史；

(3) 存在与胰岛素抵抗相关的临床状态（如黑棘皮病、多囊卵巢综合征、高血压、血脂异常）。

如果您的空腹血糖值在 6.1~7.0mmol/L，或者您具有上述高危因素，请及时进行“口服葡萄糖耐量试验(OGTT)”，或前往正规医院内分泌科咨询。

（二）健康教育

1. 开展健康讲座等健康教育活动的时、内容、地点

树立健康优先、健康教育先行理念，将健康教育与基本公共卫生服务中重点疾病、重点人群的健康管理相结合，提高健康教育工作科学性和适用性，围绕中国公民健康素养——基本知识与技能（2015年版），以需求为导向，丰富基层医疗卫生机构健康教育内容和形式，结合 APP、微信等信息化手段，传播健康知识和技能。结合各大卫生健康主题宣传日，开展面向公众的健康宣传活动。

2024.01.24 15:00 病媒防制和流感防治知识科普讲座宣传活动

讲 座 地 点：宣城市生物工程学校（孙埠校区）。

2024.02.19 8:30 血吸虫病防治知识

讲 座 地 点：孙埠社区活动室

2024.03.22 12:10 中医药文化进课堂健康讲座

讲 座 地 点：孙埠镇中心小学

2024.04.24 10:30 2024年全国儿童预防接种日健康讲座

讲 座 地 点：宣城市恒康建材有限公司

2024.05.17 8:00 全民营养周——奶豆添营养、少油更健康

讲 座 地 点：宣城市生物工程学校

2024.06.06 7:30 全国爱眼日——关注普遍的眼健康

讲 座 地 点： 孙埠卫生院住院部一楼宣教大厅

2024.07.01 15:00 全国老年健康宣传周--维护听力健康 乐享幸福晚年

讲 座 地 点： 孙埠镇养老服务中心

2024.08.27 8:30 预防肠道传染病

讲 座 地 点： 正兴村村委会会议室

2024.09.13 8:30 吃动平衡、健康体重

讲 座 地 点： 孙埠镇政府三楼大会议室

2024.10.09 9:00 全国高血压日--健康体重 理想血压

讲 座 地 点： 孙埠镇派出所三楼会议室

2024.11.17 9:00 2024年严重精神障碍患者家属护理教育知识讲座

讲 座 地 点： 孙埠镇卫生院门诊三楼会议室

为患者和家属提供健康教育，有助于患者更好地参与治疗和护理，有助于患者提高自我能力。医护人员定期以多种形式向患者及家属进行健康教育。

一、健康教育方式

个性化指导、知识讲座、咨询，文字宣传、座谈会、图片及实物展览、视听（幻灯、投影、录像、广播）资料等。

二、健康教育内容

（一）门诊患者教育

1. 门诊诊疗环境、就诊流程
2. 一般性卫生知识等

为患者和家属提供健康教育，有助于患者更好地参与治疗和护理，有助于患者提高自我能力。医护人员定期以多种形式向患者及家属进行健康教育。

一、健康教育方式

个别指导、集体讲解、文字宣传、座谈会、图片及实物展览、视听（幻灯、投影、录像、广播）资料等。

二、健康教育内容

（一）门诊患者教育

1. 门诊诊疗环境、就诊流程
2. 一般性卫生知识
3. 生活方式方面指导
4. 常见病、多发病的预防知识
5. 常用药物的用药知识
6. 医院严禁吸烟的相关知识

（二）住院患者教育

1. 入院教育

（1）告知患者医院规章制度：如查房时间、探视制度、膳食制度等。

（2）指导患者熟悉病区病室环境：作息时间、卫生间使用、贵重物品的保管及安全注意事项、预防跌倒知识、呼叫器使用及其他常用设施的使用及医院为禁止吸烟的场所，严禁在医院内吸烟等。

（3）指导患者掌握相关疾病知识：标本留取、常规检查要点及用药常识，围手术期宣教，疼痛管理、康复管理、康复技术指导、安全有效使用医疗设备。

2. 住院期间

(1) 评估患者及家属对健康教育的接受程度，采取适当的教育方式。

。

(2) 讲解诊疗活动的一般常识及配合要点。

(3) 讲解疾病的一般常识、药物指导。

(4) 心理卫生教育。

3. 特殊检查治疗前的教育：告知检查的目的、注意事项及检查时配合要点。

4. 诊疗操作前后教育：

(1) 诊疗操作前教育：

① 给患者讲解操作的流程及操作前、后需患者配合的注意事项。

② 讲解操作前准备的内容及意义。

③ 告知患者操作前签字的意义。

④ 加强与患者的沟通交流，

(2) 诊疗操作后教育：

给患者及家属讲解操作后的注意事项：情绪的调节、卧位要求、减轻疼痛和不适的方法、进食的时间和饮食种类、活动时间及注意事项、用药的相关知识等。

5. 出院教育：

(1) 出院后继续用药方法。

(2) 饮食、活动、休息的要求及注意事项。

(3) 心理调节方法和重要性。

(4) 复诊时间安排及重要性。

3. 无烟医疗卫生机构建设制度及管理办法

为了让广大患者和医务人员有一个文明、健康、和谐的医疗服务环境，提高控烟知识和控烟参与意识，提供戒烟咨询和技术指导，制定本制度。

一、建立医院控烟工作组织机构。成立控烟领导小组，下设控烟办公室。控烟工作办公室具体负责控烟的日常工作。各科室设立控烟工作小组，负责本科室控烟工作。

二、本院职工、患者以及家属一律不得在医院内所有诊疗区域、办公室、公共场所等非吸烟区吸烟。

三、在院内张贴醒目控烟标识和指引。

四、实行烟源控制制度。医院拒绝接受烟草广告商赞助和标明了烟草广告的物品，院内不刊登、张贴、播放、散发烟草广告；在职工办公室、会议室、工作场所不得设有烟具及与烟草有关的物品。

五、医务人员不得在病人面前吸烟。

六、定期向全院职工、门诊及住院病人开展控烟知识讲座，利用宣传栏、网站、院报和宣传小册子等形式进行控烟宣传。

七、医务人员应掌握控烟知识、方法和技巧，对吸烟者提供简短的劝阻指导。

八、全体员工均是控烟义务宣传员，应大力宣传吸烟有害健康等控烟知识。均有义务进行同伴教育及相互监督，均有义务对病人及家属进行控烟宣传。

九、实行控烟宣传制度，并在院内设置吸烟区。对在院内非吸烟区吸烟的人，全院工作人员均有责任进行劝阻或指引其到吸烟区内吸烟，劝阻无效时可逐级向上报告或请相关人员协助处理。

十、建立控烟督察机制，并将控烟信息、督察结果及时公示。

十一、设置戒烟门诊，举办戒烟知识讲座，传授戒烟方法和技巧。定期举办吸烟与健康知识大讲堂。

十二、实行属地管理，各科室负责人为本科室控烟第一责任人，负责本科室控烟工作，病区护长负责本病区区域内控烟工作。

十三、医院将控烟目标作为年度考评先进集体、先进个人的必备条件。

八、便民服务

（一）咨询服务

咨询服务设置情况，包括咨询台（窗口）标识（标识信息线下公开）、路线、在线咨询服务等形式：
提供咨询的电话：3188658

线下咨询台（窗口）地址：一楼
门诊大厅一站式服务台。

线下咨询时间：上班时间
在线咨询服务电话：0563-
3188658

在线咨询服务时间：24 小时

...

（二）特殊人群（线下公开）

军人、残疾人、老年人等特殊人群优先服务窗口标识等

（三）收费查询

1. 查询的方法、流程、地点和导引路线等

（三）收费查询

1. 查询的方法、流程、地点和导引路线等

一、查询方法

可携带身份证通过收费窗口进行查询，包括退款查询、门诊就诊记录和医保及现金费用查询流程：提交身份证交窗口→点击门诊、住院姓名查询→查询费用 地点：门诊大厅收费结算窗口

（四）医保服务

医保支付、报销流程、地点、导引等

医保支付范围及报销流程：

1、居民医保结算需提供：出院记录，身份证。住院期间预缴收据，请务必携带缴费收据到门诊一楼结算窗口，直接报销。

2、职工医保结算需提供：出院记录，医保卡（目前已开通电子医保卡）。住院期间预缴收据。注：如果现金银行卡缴费，请务必携带缴费收据到门诊一楼结算窗口，直接报销。

（五）复印病历

1. 病历复印的流程、地点、导引路线和收费说明等

病历档案复印地址：住院部二楼护理部

服务时间：周一至周五 8:00—16:00；

1. 为更好地保障您的隐私权，根据国家法律法规规定，复印病案必须提供相应手续等.....

（六）其他信息

相关主管部门规定的其他需要主动公开的信息
根据主管部门规定的信息及时公开

九、监督保障

（一）公开制度

本机构信息公开工作制度，需对信息公开的范围形式、审核发布、管理维护、咨询回应等工作做出规定

孙埠卫生院信息公开制度

为促进医院民主科学管理，依法执业，诚信行医，为社会营造良好的经济发展、环境和加强民主法制建设，进步健全监管制约机制，提高办事效率，增加工作透明度，促进廉政建设，特制定本制度

一、指导思想

牢固树立“救死扶伤”、“全心全意为人民服务的思想”“以病人为中心”，增强服务意识，大力推行便民服务措施。为病人提供人性化服务，确保服务质量，并充分发挥人民群众的监督作用。

二、实施内容

(一) 公开的内容: 我院的职能职责、重大决策、政策规定、收费标准及依据、服务流程、便民措施、举报箱和举报电话等。

(二) 公开的方式:

1. 门诊大厅两侧等显要位置设橱窗、图版、电子屏幕，以及医院信息报、网站等，公开本院职能职责、工作人员岗位职责、服务指南、服务流程、收费标准，以及举报箱、举报电话等

2、在门诊楼大厅设立多个收费窗口，并在墙上公开收费标准及依据。

3、各相关科室内墙上挂牌公布各自工作职责和行为规范。

4、每个工作人员均挂牌上岗，

5、印制服务指南和各种宣传材料彩页。

(三) 公开的重点

1、对外公开的重点: ①服务范围和服务流程: ②收费项目、标准及依据: ③举报箱、举报电话等。

2、对内公开的重点: ①招待、通讯、车辆管理等费用开支情况; ②评先表彰情况;

3、公有住房出租情况: ④奖金及福利分配情况; ⑤工资调整情况; ⑥建设项目、医疗设备购置等招投标情况: ⑦招聘和人事分配情况。

(二) 人员保障

公开本机构信息公开工作第一负责人、管理部门或者专业负责人

员、领导小组成员等信息

关于成立孙埠卫生院院务公开及监督领导小组的通知

各科室、各村卫生室：

为贯彻落实《安徽省医疗卫生机构信息公开目录》，进一步做好我院院务公开工作，落实院务公开的领导和组织实施，保障院务公开工作的质量与时效，结合孙埠卫生院实际情况，成立院务公开领导小组，组成人员如下：

一、院务公开领导组

组 长：卫秀龙

副组长：林向春 余国栋 刘从国 董亨翠 方斌

成 员：甘琴 孔拥军 王琴 叶志华 朱飞 郭其凤 刘 洁
左文孝 耿芸 谷亚波 王钵

二、领导组工作职责：

1. 负责审定院务公开实施细则：
2. 负责对院务公开领导情况进行监督、检查和考核：
3. 负责受理群众对院务公开领导组的意见或建议，并进行反馈；
4. 负责研究决定对执行院务公开工作有关人员的奖惩。

领导组下设办公室：甘琴任办公室主任：负责本院的信息公开发布。

成员：叶志华、耿芸

办公室工作职责

1. 负责院务公开的日常组织和协调工作，督促落实《院务公开工作制度》，做好总结和汇报，
2. 做好院务公开相关工作的记录，负责来信、来访、来电接待，

解决群众反映的涉及院务公开方面的问题：

3. 坚持谁主管谁负责的原则，督促领导组成员负责本部门公开工作的实施及自查和总结工作：

4. 负责相关资料的收集、整理，做好档案的留存：

5. 负责院务公开工作阶段性工作总结；

6. 负责组织培训相关人员定期学习信息公开的法律法规、规章制度，岗位职责和处理程序，

二、院务公开监督检查组

组 长：方 斌

副组长：王琴

成 员：尚兵 汪慧勤、谷亚波

监督检查组工作职责：

1. 负责对全院院务公开工作的制定、落实情况进行全程监督，对已分解的院务公开内容的落实与实施情况进行监督检查：

2. 负责监督各级负责人重视院务公开工作，并把此项工作作为加强作风建设的一项重要措施；

3. 负责制定院务公开监督检查评估标准，并按标准对院务公开工作进行考评，定期通报检查考评情况；

4. 负责开展院务公开的效果评价，征求和收集职工和患者对公开信息具体内容的意见和建议，进行社会评价的调查；

5. 负责对院务公开工作阶段检查和年终工作总结进行评估，特此通知。

孙埠卫生院

（三）工作推进

定期公开本机构信息公开工作情况、问题整改情况、自查自纠情况、考核工作进展情况、信息公开工作总结等

1. 问题整改情况、 自查自纠情况、考核工作进展情况：

孙埠卫生院公开自查报告

为贯彻落实院务公开的文件要求，院领导在思想上对信息公开工作高度重视，召开专门会议部署本院院务公开信息工作。成立了领导小组。并通过自查，我们在执行院务公开工作中取得了一定的成绩但同时也还存在一定的问题和不足，现将此项工作开展情况报告如下：

一、正确认识院务公开的意义，积极推行院务公开工作。

院务公开是医院就管理、改革发展、有关职工切身利益和职工关注的等重大问题向职工说明，让职工知情、参与和监督。院务公开是医患沟通的桥梁，也是群众了解医院的窗口，实行院务公开，有利于扩大职工民主参与，加强基层单位的科学管理：有利于加强基层职工的民主监督、推进基层党风廉政建设；有利于加强党、干关系，调动干部和职工的积极性，

二、强化管理，院务公开广泛参与

1、认识到位：本院领导能从本院发展的角度，对院务公开工作的重要性、必要性有了更高的认识更增强了民主意识和群众观点。按要求抓好本单位的院务公开工作，使院务公开工作开展得有事有色并取得了显著的效果。

2、制度保证：为了保证院务公开工作落到实处，单位制订了诸多实施制度，如工资分配制度、考评制度，保证了人事聘用、质量考核等工作的公正、公开：院办、财务科、等科室坚持了重大事项请示

报告制度，确保了单位重大事项、重大决策的民主性和科学性。如绩效工资的调整，在3月底院委扩大会议上公示并听取职工意见。

3、内容延伸：落实几项基本内容的公开，即单位重大问题、涉及职工切身利益的事项、领导干部廉洁自律情况等都能通过院务会议、公开栏等多种形式公开，坚持了情况通报会这个基本形式，并以落实基本内容公开为基础，以提高公开效果、扩大公开面为目的开展院务公开：定期召开党员于部会、群众座谈会等会议，把单位重要信息及时传递到每个职工。如 1、每周召开一次临床学习会议，主要是学习有关专业知识、一周医疗工作总结和下周计划 2、认真开展绩效测评工作，3、对医疗收费项目、收费依据、收费标准和新农合报销的有关情况进行公开，通过设立电子屏进行公开，以接受社会各界的监督。4、对公共卫生项目的内容进行公开，通过电子显示屏、标语、发放宣传单、多媒体等方式进行公示。5、以治理商业贿赂，加强行风建设工作为中心，每一个职工都做到廉洁自律，从而促进医院各项工作健康开展。

总之，我院院务公开工作虽取得了一定的成效，但也存在一些问题和不足，其主要表现是公开内容不够全面、制度建设不够完善、方法手段不够创新，有待于进一步健全完善。今后将继续加强队伍建设，加强院务公开工作的宣传教育，提高对院务公开重要性的认识加强对院务公开工作的组织领导，要进一步规范公开内容和公开方式，及时更新，进一步深化院务公开工作，使院务公开工作的内涵不断深化并持续改进，开创院务公开工作的新局面。

孙埠卫生院