

【批前公示】《绩溪县瀛洲镇国土空间总体规划 (2021-2035 年)》公示稿

国土空间规划是国家空间发展的指南、可持续发展的空间蓝图，是各类开发保护建设活动的基本依据。为贯彻落实《中共中央国务院关于建立国土空间规划体系并监督实施的若干意见》（中发〔2019〕18号），为优化瀛洲镇国土空间开发格局、合理配置和提升资源利用效率、规范开发秩序，提升空间治理能力，编制《绩溪县瀛洲镇国土空间总体规划（2021-2035年）》。

目前，《规划》草案已经编制完成。为使公众充分了解《规划》草案内容，并广泛征求公众意见、凝聚社会共识，现面向社会进行公开公示。

一、公示时间：2024年12月17日至2025年1月16日

二、公示方式：网上公示、现场公示

三、意见反馈

公示期内，任何单位和个人均可通过邮寄信件、传真及发送电子邮件等方式提出意见建议。

邮寄地址：绩溪县瀛洲镇人民政府；

联系电话：0563-8310136。

《绩溪县瀛洲镇国土空间总体规划（2021-2035年）》

一、规划范围和期限

规划范围即绩溪县瀛洲镇行政管辖范围，包括其下辖的5个行政村（巧川村、龙川村、瀛洲村、仁里村、燎原村），总面积81.66平方公里。

规划近期目标年为2025年，远期目标年为2035年。

二、规划定位和目标愿景

1、规划定位

徽文化博览传承小镇，绩溪县城近郊生态休闲旅游城镇。

2、规划目标

到2025年，国土空间开发保护格局得到优化，牢牢守住耕地保护红线，耕地保护成效显著，农业现代化取得新进展；镇域山水林田湖草空间管控基本落实到位，生态修复治理体系逐步完善；镇村用地配置更加合理，仁里传统村落保护

利用集中区、瀛洲农文旅融合发展区、龙川景区旅游产业区、燎原巧川小三线知青文化产业区四大片区发展体系基本建立，城乡融合与乡村振兴发展迈上新台阶。

到 2035 年，国土空间安全底线牢固，主体功能明显、高质量发展国土空间开发保护格局全面优化。耕地数量稳定、质量提升，农业空间布局适度有序；生态环境质量保持省市领先，生态碳汇能力显著增强，全社会绿色转型成效显著；集中紧凑的城镇化格局和集约高效的产业空间格局形成。国土空间治理体系和治理能力现代化水平全面提高，为建设生态宜居的现代化美丽瀛洲提供坚实空间载体。

三、国土空间总体格局

1、落实三区三线

落实永久基本农田划定成果，到 2035 年，全镇划定永久基本农田 432.10 公顷，严格实施耕地用途管制，耕地和永久基本农田未经批准不得擅自调整。到 2035 年，全镇划定生态保护红线 3018.93 公顷，城镇开发边界 105.93 公顷。

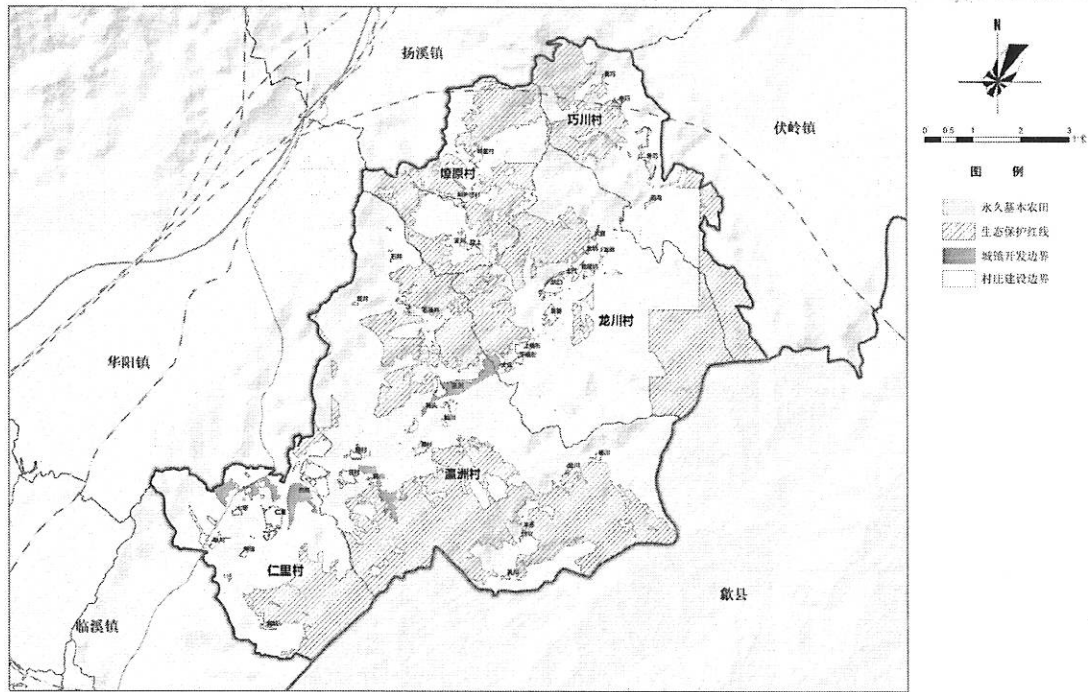


图 1 镇域国土空间控制线规划图

2、全域总体格局

构建“双核引领、四区两带”总体格局。以资源环境承载能力和国土空间开发适宜性为基础，按照生产空间集约高效、生活空间宜居适度、生态空间山清水秀的基本原则，构建“双核引领、四区两带”镇域总体格局。

“双核引领”：即千年仁里文旅核心及龙川景区旅游核心。突出核心带动，带动全域发展。

“两带”：登源河景观发展带、华龙公路美丽公路发展带和仁里。

“四区”：仁里传统村落保护利用集中区、瀛洲农文旅融合发展区、龙川景区旅游产业区、燎原巧川小三线知青文化产业区。

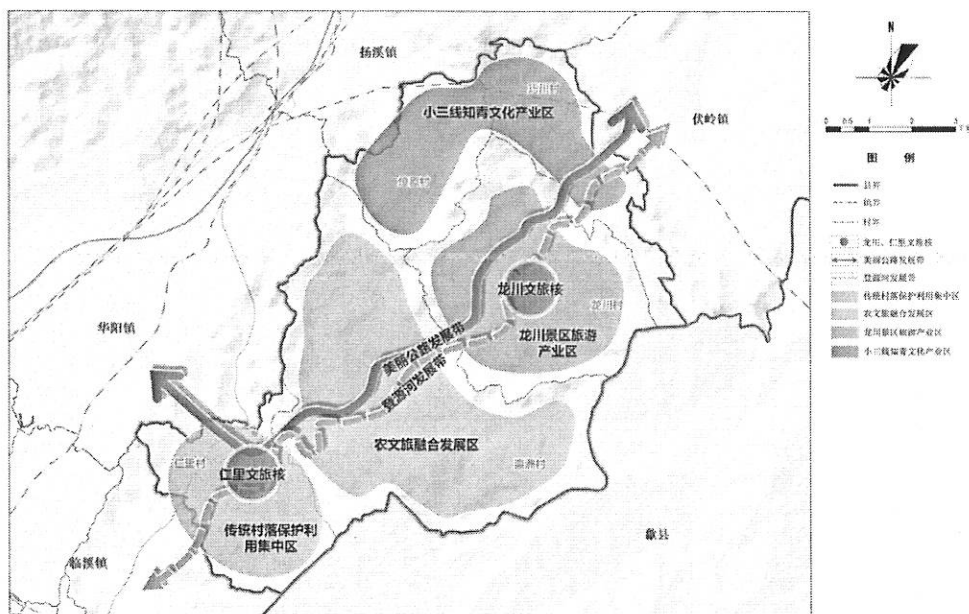


图2 镇域国土空间总体格局图

3、国土空间规划分区

落实县级规划分区划定成果，以国土空间的保护与保留、开发与利用两大管控属性为基础合理配置空间资源，在镇域层面划分为生态保护区、生态控制区、农田保护区、城镇发展区、乡村发展区、矿产能源发展区六类一级规划分区，并将乡村发展区细化为村庄建设区、一般农业区和林业发展区。

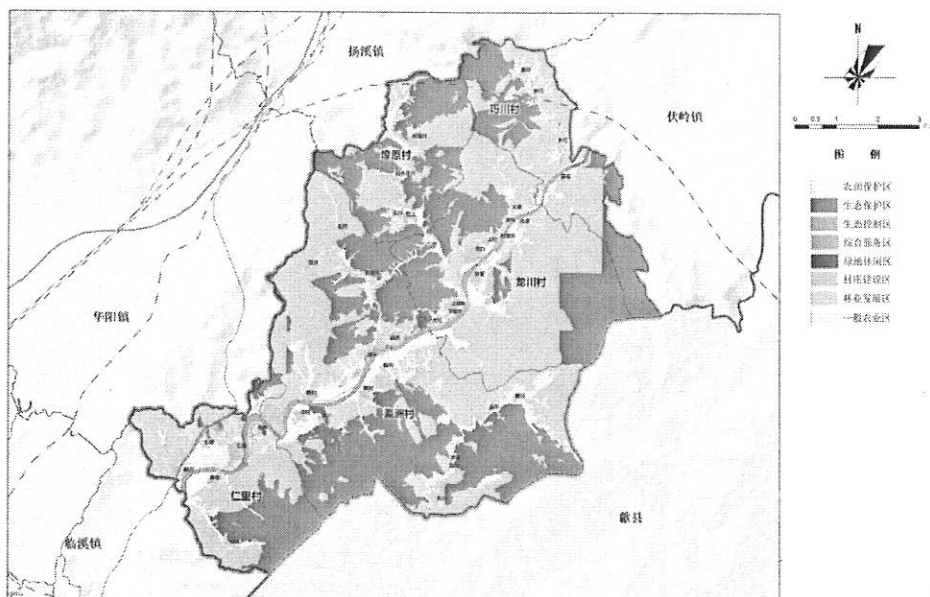


图 3 镇域国土空间规划分区图

四、产业发展引导

构建“一心一轴、一带两区”的总体产业布局，围绕“生态立镇、文旅兴镇、产业强镇”发展定位，深入实施“千万工程”，着力打造“和谐之源、和美瀛洲”特色文旅品牌，积极融入大黄山世界级休闲度假康养旅游目的地建设。

“一心”：以瀛洲镇政府驻地为核心，强化产业发展服务保障；

“一轴”：美丽公路 346 特色产业发展轴，强化产业发展联动；

“一带”：登源河人文旅游发展带，强化传统村落文旅联动；

“两区”：农文旅融合发展区、“工业遗产+现代农业”发展区。

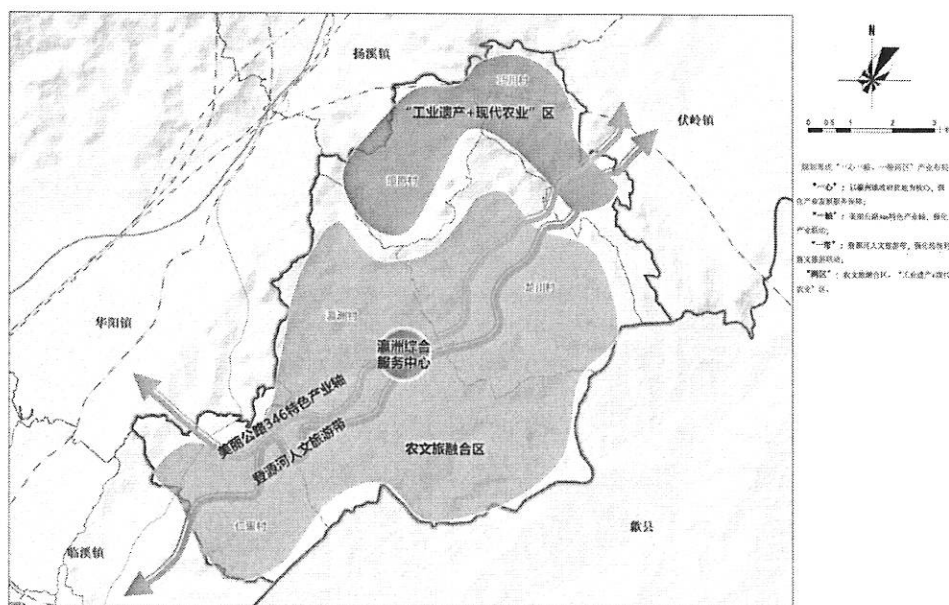


图 4 镇域产业发展引导图

图 5 镇域综合交通规划图

3、公共服务设施

构建镇域三级镇村生活圈体系，优化镇政府驻地公共服务设施，完善中心村公共服务设施，健全自然村公共服务设施，健全殡葬服务设施体系，建设乡镇健身设施“三个一”即1个室内全民健身中心、1个全民健身广场、1个多功能运动场。

镇级：镇级公共服务设施包括政务服务中心、中小学、乡镇卫生院、养老服务中心、文化中心、健身中心、乡镇公园、农贸市场、商业中心等。

村级：村级公共服务设施包括党群服务中心、养老服务站、文化活动室、文体活动广场、卫生室、金融电信服务点、农资站、邮政网点、图书室、公共厕所、宣传报刊栏等。

六、镇政府驻地空间布局

1、空间结构

统筹安排镇区各类用地，优化形成“一心一轴三区”的空间布局。其中，“一心”为瀛洲镇行政、文化、公服等综合服务中心；“一轴”为S346美丽公路发展轴；“三区”为综合管理服务区、生活配套综合服务区和文旅产业发展集聚区。打造生态优美、产业兴旺、文化繁荣、治理高效且宜居宜业宜游的特色魅力乡镇。

2、交通组织

对外道路交通：规划建设“主-次-支”三级道路体系。主干路红线宽度为12-20米，次干路道路红线宽度为9-12米，支路道路红线宽度为6-9米。以现状路网为基础，完善次支路网建设，合理布局交通枢纽及停车空间。

主干道：规划主干路形成“Y型”道路体系，以S346省道为镇区主要道路，连接Y032乡道，突出镇区门户形象。

次干道：规划次干路形成环状闭合路网，东向、南向、北向与龙川村路网相衔接。

支路：以现状支路网为基础，依托地形构建小尺度、分区差别化的支路网络。

道路横断面：镇政府驻地主、次干路机动车道采用一块板断面形式，根据不同道路的不同功能，采用适宜的断面组合。

静态交通规划：结合广场布局社会停车场，保留现状加油加气站。

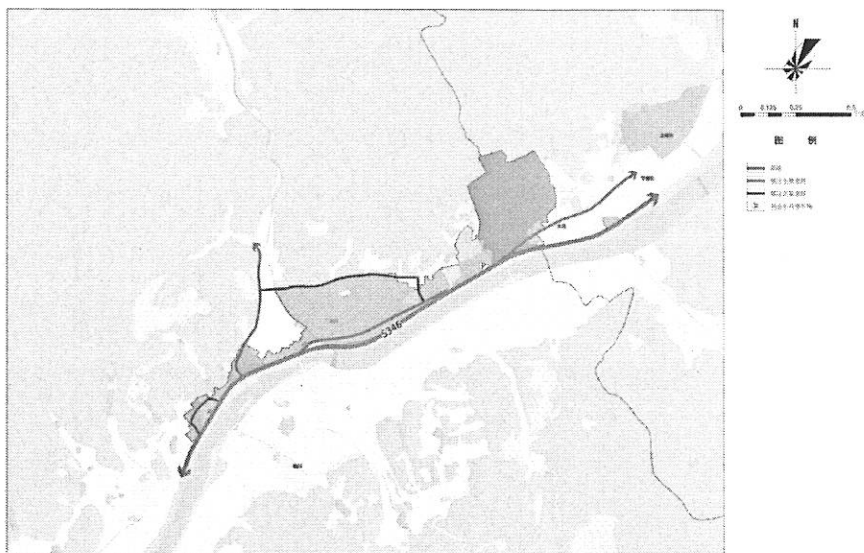


图 6 镇政府驻地道路交通规划图

3、公共服务设施

镇政府驻地公共服务设施配置旨在提升功能服务设施服务能力,提高文化设施水平、优化教育设施布局、促进医疗服务均等化。

机关团体设施: 保留现状瀛洲镇党群服务中心等机关团体设施。

教育文化设施: 保留现状瀛洲中学、文化设施用地。

医疗卫生设施: 保留现状瀛洲镇卫生院。

养老服务设施: 保留现状瀛洲镇养老院。

4、基础设施

公用设施配置以提供便利、满足需求和促进社区发展为目标,充分考虑未来发展的可持续性,综合考虑人口规模、社会经济状况、交通条件和环境保护等因素,鼓励社区居民参与和反馈。规划至 2035 年,完善污水管网,镇区污水统一送入污水处理厂处理。

七、规划传导与实施保障

落实“总体规划-详细规划-专项规划”的规划体系,分层、分级落实《绩溪县国土空间总体规划(2021-2035 年)》和本规划确定的 2035 年目标和各项指标,推进重点地区的规划研究和编制。

建立“一年一体检,五年一评估”的规划定期评估制度。建立公开、透明、制度化的动态维护机制,根据规划实施评估结果进行动态维护。建设国土空间信息平台,形成全镇国土空间规划“一张图”。