

宁国市自然资源和规划局行政许可目录分表和流程图

权力名称	权力类型	实施依据	责任事项	追责情形
勘查矿产资源审批	行政许可	<p>1. 《中华人民共和国矿产资源法》第三条：……勘查、开采矿产资源，必须依法分别申请、经批准取得探矿权、采矿权，并办理登记；……</p> <p>第十二条：国家对矿产资源勘查实行统一的区块登记管理制度。矿产资源勘查登记工作，由国务院地质矿产主管部门负责；特定矿种的矿产资源勘查登记工作，可以由国务院授权有关主管部门负责。矿产资源勘查区块登记管理办法由国务院规定。</p> <p>2. 《中华人民共和国矿产资源法实施细则》第五条：国家对矿产资源的勘查、开采实行许可证制度。勘查矿产资源，必须依法申请登记，领取勘查许可证，取得探矿权；开采矿产资源，必须依法申请登记，领取采矿许可证，取得采矿权。……</p> <p>第九条：勘查矿产资源，应当按照国务院关于矿产资源勘查登记管理的规定，办理申请、审批和勘查登记。勘查特定矿种，应当按照国务院有关规定办理申请、审批和勘查登记。……</p> <p>3. 《矿产资源勘查区块登记管理办法》第四条：……勘查下列矿产资源，由省、自治区、直辖市人民政府地质矿产主管部门审批登记，颁发勘查许可证，并应当自发证之日起 10 日内，向国务院地质矿产主管部门备案：（一）本条第一款、第二款规定以外的矿产资源；（二）国务院地质矿产主管部门授权省、自治区、直辖市人民政府地质矿产主管部门审批登记的矿产资源。</p> <p>4. 《矿产资源勘查区块登记管理办法》第十条：勘查许可证有效期最长为 3 年；……需要延长勘查工作时间的，探矿权人应当在勘查许可证有效期届满的 30 日前，到登记管理机关办理延续登记手续，每次延续时间不得超过 2 年。</p> <p>5. 《矿产资源勘查区块登记管理办法》第二十一条：探矿权人在勘查许可证有效期内探明可供开采的矿体后，经登记管理机关批准，可以停止相应区块的最低勘查投入，并可以在勘查许可证有效期届满的 30 日前，申请保留探矿权。……保留探矿权的期限，最长不得超过 2 年，需要延长保留期的，可以申请延长 2 次，每次不得超过 2 年；保留探矿权的范围为可供开采的矿体范围。</p> <p>6. 《矿产资源勘查区块登记管理办法》第二十一条：……探矿权保留期届满，勘查许可证应当予以注销。第二十四条：有下列情形之一的，探矿权人应当在勘查许可</p>	<p>1、受理阶段责任:公示依法应当提交的材料;一次性告知补正材料;依法受理或不予受理(不予受理应当告知理由)。</p> <p>2、审查阶段责任:对申请材料进行审查、提出审查意见;必要时组织人员实地考察。</p> <p>3、决定阶段责任:作出行政许可或者不予行政许可决定，法定告知（不予批准的要说明理由并告知享有依法申请行政复议或者提起行政诉讼的权利）。</p> <p>4、送达阶段责任:通知申请人办理结果，定期公示许可结果。</p> <p>5、事后监管责任:对采矿权人合理开发利用矿产资源、保护环境及其他应当履行的法定义务等情况进行监督检查，依法采取相关处置措施。</p> <p>6、其他法律法规规章</p>	<p>因不履行或不正确履行行政职责，有下列情形之一的，行政机关及相关工作人员应承担相应责任：</p> <p>1、对符合法定条件的行政许可申请不予受理的；</p> <p>2、对不符合法定条件的申请人准予行政许可或者超越法定职权作出准予行政许可决定的；</p> <p>3、对符合法定条件的申请人不予行政许可或者不在法定期限内作出准予行政许可决定的；</p> <p>4、不依法履行监督职责或者监督不力，导致矿产资源破坏的；</p> <p>5、违反法定程序实施行政许可的；</p> <p>6、在许可工作中玩忽职守、滥用职权的；</p> <p>7、办理许可、实施监督检查，索取或者收受他人财物或者谋取其他利益的；</p> <p>8、其他违反法律法规规章文件规定的行为。</p>

		<p>证有效期内，向登记管理机关递交勘查项目完成报告或者勘查项目终止报告，报送资金投入情况报表和有关证明文件，由登记管理机关核定其实际勘查投入后，办理勘查许可证注销登记手续：（一）勘查许可证有效期届满，不办理延续登记或者不申请保留探矿权的；（二）申请采矿权的；（三）因故需要撤消勘查项目的。</p> <p>7.《矿产资源勘查区块登记管理办法》第二十二条：有下列情形之一的，探矿权人应当在勘查许可证有效期内，向登记管理机关申请变更登记：（一）扩大或者缩小勘查区块范围的；（二）改变勘查工作对象的；（三）经依法批准转让探矿权的；（四）探矿权人改变名称或者地址的。</p> <p>8.《自然资源部关于推进矿产资源管理改革若干事项的意见（试行）》十、明确评审备案范围和权限：自然资源部负责本级已颁发矿业权证的矿产资源储量评审备案工作，其他由省级自然资源主管部门负责。《安徽省自然资源厅关于贯彻落实矿产资源管理改革若干事项的实施意见》（皖自然资规〔2020〕5号）一、调整矿业权出让登记权限“市自然资源主管部门负责除部、省和县（市、区，含省直管市、县，下同）自然资源主管部门出让登记矿产以外其他矿产的矿业权出让、登记。”</p>	文件规定应履行的责任。	
开采矿产资源审批	行政许可	<p>1.《中华人民共和国矿产资源法》第三条：……勘查、开采矿产资源，必须依法分别申请、经批准取得探矿权、采矿权，并办理登记；……</p> <p>2.《矿产资源开采登记管理办法》第三条：开采下列矿产资源，由国务院地质矿产主管部门审批登记，颁发采矿许可证：（一）国家规划矿区和对国民经济具有重要价值的矿区内的矿产资源；（二）领海及中国管辖的其他海域的矿产资源；（三）外商投资开采的矿产资源；（四）本办法附录所列的矿产资源。开采石油、天然气矿产的，经国务院指定的机关审查同意后，由国务院地质矿产主管部门登记，颁发采矿许可证。开采下列矿产资源，由省、自治区、直辖市人民政府地质矿产主管部门审批登记，颁发采矿许可证：（一）本条第一款、第二款规定以外的矿产储量规模中型以上的矿产资源；（二）国务院地质矿产主管部门授权省、自治区、直辖市人民政府地质矿产主管部门审批登记的矿产资源。开采本条第一款、第二款、第三款规定以外的矿产资源，由县级以上地方人民政府负责地质矿产管理工作的部门，按照省、自治区、直辖市人民代表大会常务委员会制定的管理办法审批登记，颁发采矿许可证。矿区范围跨县级以上行政区域的，由所涉及行政区域的共同上一级登记管理机关审批登记，颁发采矿许可证。县级以上地方人民政府负责地质矿产管理</p>	<p>1、受理阶段责任:公示依法应当提交的材料;一次性告知补正材料;依法受理或不予受理(不予受理应当告知理由)。</p> <p>2、审查阶段责任:对申请材料进行审查、提出审查意见;必要时组织人员实地考察。</p> <p>3、决定阶段责任:作出行政许可或者不予行政许可决定，法定告知（不予批准的要说明理由并告知享有依法申请行政复议或者提起行政诉讼的权</p>	<p>因不履行或不正确履行行政职责，有下列情形之一的，行政机关及相关工作人员应承担相应责任：</p> <p>1、对符合法定条件的行政许可申请不予受理的；</p> <p>2、对不符合法定条件的申请人准予行政许可或者超越法定职权作出准予行政许可决定的；</p> <p>3、对符合法定条件的申请人不予行政许可或者不在法定期限内作出准予行政许可决定的；</p> <p>4、不依法履行监督职责</p>

	<p>工作的部门在审批发证后，应当逐级向上一级人民政府负责地质矿产管理工作的部门备案。</p> <p>3. 《安徽省矿产资源管理办法》（1998 年 4 月 10 日安徽省第九届人民代表大会常务委员会第三次会议通过，2006 年 6 月 29 日安徽省人民代表大会常务委员会公告第 79 号修正）第十九条：开采下列矿产资源，由省人民政府地质矿产主管部门审批、登记、颁发采矿许可证。……开采前款以外的矿产储量规模为小型的矿产资源，由行署或设区的市人民政府地质矿产主管部门审批、颁发采矿许可证。开采矿产储量规模为小矿、零星和只能作普通建筑材料的砂、石、粘土矿产资源的，由县级人民政府地质矿产主管部门审批、登记、颁发采矿许可证。矿区范围跨两个以上行政区域的，由所涉及行政区域共同的上一级人民政府地质矿产主管部门审批和颁发采矿许可证。矿产储量规模的小型、小矿和零星资源的划分标准，由省矿产储量审批机构规定。</p> <p>4. 《矿产资源开采登记管理办法》第十五条：有下列情形之一的，采矿权人应当在采矿许可证有效期内，向登记管理机关申请变更登记：（一）变更矿区范围的；（二）变更主要开采矿种的；（三）变更开采方式的；（四）变更矿山企业名称的；（五）经依法批准转让采矿权的。</p> <p>5. 《中华人民共和国矿产资源法实施细则》第三十二条：采矿权人停办矿山的申请，须经原批准开办矿山的主管部门批准、原颁发采矿许可证的机关验收合格后，方可办理有关证、照注销手续。第三十四条：关闭矿山报告批准后，矿山企业应当完成下列工作：（一）按照国家有关规定将地质、测量、采矿资料整理归档，并汇交闭坑地质报告、关闭矿山报告及其他有关资料；（二）按照批准的关闭矿山报告，完成有关劳动安全、水土保持、土地复垦和环境保护工作，或者缴清土地复垦和环境保护的有关费用。矿山企业凭关闭矿山报告批准文件和有关部门对完成上述工作提供的证明，报请原颁发采矿许可证的机关办理采矿许可证注销手续。《矿产资源开采登记管理办法》第十六条：采矿权人在采矿许可证有效期内或者有效期届满，停办、关闭矿山的，应当自决定停办或者关闭矿山之日起 30 日内，向原发证机关申请办理采矿许可证注销登记手续。</p> <p>6. 《矿产资源开采登记管理办法》第七条：采矿许可证有效期，按照矿山建设规模确定：大型以上的，采矿许可证有效期最长为 30 年；中型的，采矿许可证有效期最长为 20 年；小型的，采矿许可证有效期最长为 10 年。采矿许可证有效期满，需要</p>	<p>利）。</p> <p>4、送达阶段责任:通知申请人办理结果，定期公示许可结果。</p> <p>5、事后监管责任:对采矿权人合理开发利用矿产资源、保护环境及其他应当履行的法定义务等情况进行监督检查，依法采取相关处置措施。</p> <p>6、其他法律法规规章文件规定应履行的责任。</p>	<p>或者监督不力，导致矿产资源破坏的；</p> <p>5、违反法定程序实施行政许可的；</p> <p>6、在许可工作中玩忽职守、滥用职权的；</p> <p>7、办理许可、实施监督检查，索取或者收受他人财物或者谋取其他利益的；</p> <p>8、其他违反法律法规规章文件规定的行为。</p>
--	--	---	---

		<p>继续采矿的,采矿权人应当在采矿许可证有效期届满的 30 日前,到登记管理机关办理延续登记手续。采矿权人逾期不办理延续登记手续的,采矿许可证自行废止。</p> <p>7.《矿产资源开采登记管理办法》第四条:采矿权申请人在提出采矿权申请前,应当根据经批准的地质勘查储量报告,向登记管理机关申请划定矿区范围。《安徽省矿产资源管理办法》(1998 年 4 月 10 日安徽省第九届人民代表大会常务委员会第三次会议通过,2006 年 6 月 29 日安徽省人民代表大会常务委员会公告第 79 号修正)第二十一条:采矿出资人为采矿权申请人。采矿权申请人在设立矿山企业或申请立项之前,应当持依法取得的矿产储量审批机构批准的地质勘查报告及拟开采的矿产资源储量规模大小的证明资料,按照本办法第十九条规定的权限向地质矿产主管部门提出矿产资源预申请,申请划定矿区范围,确定开采矿种和占有储量。地质矿产主管部门应当自收到申请之日起 40 日内,根据矿产资源规划和国家产业政策进行审查,作出是否同意的批复文件。</p> <p>8.《自然资源部关于推进矿产资源管理改革若干事项的意见(试行)》十、明确评审备案范围和权限:自然资源部负责本级已颁发矿业权证的矿产资源储量评审备案工作,其他由省级自然资源主管部门负责。《安徽省自然资源厅关于贯彻落实矿产资源管理改革若干事项的实施意见》(皖自然资规(2020)5 号)一、调整矿业权出让登记权限“市自然资源主管部门负责除部、省和县(市、区,含省直管市、县,下同)自然资源主管部门出让登记矿产以外其他矿产的矿业权出让、登记。”</p>		
地图审核	行政许可	<p>1.《中华人民共和国测绘法》第三十八条:地图的编制、出版、展示、登载及更新应当遵守国家有关地图编制标准、地图内容表示、地图审核的规定。互联网地图服务提供者应当使用经依法审核批准的地图,建立地图数据安全管理制度,采取安全保障措施,加强对互联网地图新增内容的核校,提高服务质量。县级以上人民政府和测绘地理信息主管部门、网信部门等有关部门应当加强对地图编制、出版、展示、登载和互联网地图服务的监督管理,保证地图质量,维护国家主权、安全和利益。地图管理的具体办法由国务院规定。</p> <p>2.《地图管理条例》第十八条:省、自治区、直辖市人民政府测绘地理信息行政主管部门负责审核主要表现地在本行政区域范围内的地图。其中,主要表现地在设区的市行政区域范围内不涉及国界线的地图,由设区的市级人民政府测绘地理信息行政主管部门负责审核。</p>	<p>1、受理阶段责任: :公示依法应当提交的材料;一次性告知补正材料;依法受理或不予受理(不予受理应当告知理由)。</p> <p>2、审查阶段责任:材料审查、集中办理。提出审查意见。</p> <p>3、决定阶段责任:根据审查意见,作出审批决定,制作《宣城市地图审查批准书》。</p>	<p>因不履行或者不正确履行行政职责,有下列情形的,行政机关相关工作人员应承担相应责任:</p> <p>1、不符合《中华人民共和国测绘法》的;</p> <p>2、不符合《地图管理条例》的;</p> <p>3、具体行政行为过程中发生腐败行为的;</p> <p>4、其他违反法律法规规章文件规定的行为。</p>

			4、其他法律法规规章文件规定应履行的责任。	
法人或者其他组织需要利用属于国家秘密的基础测绘成果审批	行政许可	<p>1. 《中华人民共和国测绘成果管理条例》第十七条：法人或者其他组织需要利用属于国家秘密的基础测绘成果的，应当提出明确的利用目的和范围，报测绘成果所在地的测绘行政主管部门审批。</p> <p>2. 《基础测绘成果提供使用管理暂行办法》（国测法字〔2006〕13号）第二条：凡提供、使用属于国家秘密的基础测绘成果，应当遵守本办法。</p> <p>第六条：提供使用下列基础测绘成果由省、自治区、直辖市测绘行政主管部门受理审批：（一）本行政区域内统一的三、四等平面控制网、高程控制网的数据、图件；（二）本行政区域内的1:1万、1:5000等国家基本比例尺地图、影像图和数字化产品；（三）本行政区域内的基础航空摄影所获取的数据、影像等资料，以及获取基础地理信息的遥感资料；（四）本行政区域内的基础地理信息数据；（五）属国家测绘局审批范围，但是已经委托省、自治区、直辖市测绘行政主管部门负责管理的基础测绘成果；（六）其他应当由省、自治区、直辖市测绘行政主管部门审批的基础测绘成果。</p> <p>第七条：市（地）、县级测绘行政主管部门受理审批基础测绘成果的具体范围和审批办法，由省、自治区、直辖市测绘行政主管部门规定。</p> <p>3. 安徽省自然资源厅《关于加强基础测绘成果资料提供使用管理的通知》（皖国土资〔2007〕195号）：十四、市、县测绘行政主管部门主管本行政区域内下列基础测绘成果：1、全国统一的四等以下（不含四等）平面控制网、高程控制网的数据、图件，空间定位网建立、复测及维护的成果；2、1:2000至1:500国家基本比例尺地形图、影像图和相应数字化产品；3、建立和更新本级基础地理信息系统的成果；4、省测绘行政主管部门委托管理的其他基础测绘成果。</p>	<p>1、受理阶段责任：公示依法应当提交的材料；一次性告知补正材料；依法受理或不予受理（不予受理应当告知理由）。</p> <p>2、审查阶段责任：材料审核、集中办理。提出审查意见。</p> <p>3、决定阶段责任：根据审查意见，作出审批决定，出具证明函。</p> <p>4、其他法律法规规章文件规定应履行的责任。</p>	<p>因不履行或者不正确履行行政职责，有下列情形的，行政机关相关工作人员应承担相应责任：</p> <p>1、不符合《中华人民共和国测绘成果管理条例》的；</p> <p>2、不符合《基础测绘成果提供使用管理暂行办法》和《安徽省自然资源厅〈关于印发〈安徽省涉密基础测绘成果资料提供使用审批程序规定〉的通知〉》的；</p> <p>3、具体行政行为过程中发生腐败行为的；</p> <p>4、其他违反法律法规规章文件规定的行为。</p>
建设项目用地预审与选址意见书核发	行政许可	<p>1. 《中华人民共和国土地管理法》（2019年修正）第五十二条：建设项目可行性研究论证时，自然资源主管部门可以根据土地利用总体规划、土地利用年度计划和建设用地标准，对建设用地有关事项进行审查，并提出意见。</p> <p>2. 《土地管理法实施条例》第二十二条：具体建设项目需要占用土地利用总体规划确定的城市建设用地范围内的国有建设用地的，按照下列规定办理：（一）建设项目可行性研究论证时，由土地行政主管部门对建设项目用地有关事项进行审查，提出建设项目用地预审报告；可行性研究报告报批时，必须附具土地行政主管部门出具</p>	<p>1、受理阶段责任：公示依法应当提交的材料；一次性告知补正材料；依法受理或不予受理（不予受理应当告知理由）。</p> <p>2、审查阶段责任：材料审核、集中办理。提出审查</p>	<p>因不履行或者不正确履行行政职责，有下列情形的，行政机关相关工作人员应承担相应责任：</p> <p>1、不符合土地利用总体规划的；</p> <p>2、不符合国家建设项目用地</p>

		<p>的建设项目用地预审报告。</p> <p>3. 《建设项目用地预审管理办法》（原自然资源部 2016 年 68 号令）。</p> <p>4. 《中华人民共和国城乡规划法》（2019 年修正）第三十六条：按照国家规定需要有关部门批准或者核准的建设项目，以划拨方式提供国有土地使用权的，建设单位在报送有关部门批准或者核准前，应当向城乡规划主管部门申请核发选址意见书。前款规定以外的建设项目不需要申请选址意见书。</p> <p>5. 《安徽省城乡规划条例》第二十六条：按照国家规定需要申请核发选址意见书的建设项目，建设单位应当按照下列规定向城乡规划主管部门提出申请：（一）需要省以上人民政府及其有关部门批准、核准的建设项目，由省人民政府城乡规划主管部门征求项目所在地城市、县人民政府城乡规划主管部门意见后，核发选址意见书。</p> <p>6. 自然资源部《关于以“多规合一”为基础推进规划用地“多审合一、多证合一”改革的通知》（自然资规〔2019〕2 号）规定：将建设项目选址意见书、建设项目用地预审意见合并，自然资源主管部门统一核发建设项目用地预审与选址意见书。</p>	<p>意见。</p> <p>3、决定阶段责任：根据审查意见，作出预审决定，制作预审报告。</p> <p>4、送达阶段责任：制发预审报告。</p> <p>5、事后监管责任：监督预审报告决定执行情况</p> <p>6、其他法律法规规章文件规定应履行的责任。</p>	<p>标准的；</p> <p>3、未落实耕地补充初步方案的；</p> <p>4、征地补偿标准不符合相关规定的给被征地农民造成损害的；</p> <p>5、审批类项目未完成地灾危险性评估和压覆矿产资源评估论证的；</p> <p>6、行政主管部门工作人员滥用职权、徇私舞弊或者玩忽职守的；</p> <p>7、具体行政行为过程中发生腐败行为的；</p> <p>8、其他违反法律法规规章文件规定的行为。</p>
国有建设用地使用权出让后土地使用权分割转让批准	行政许可	<p>《中华人民共和国城镇国有土地使用权出让和转让暂行条例》第二条：国家按照所有权与使用权分离的原则，实行城镇国有土地使用权出让、转让制度，但地下资源、埋藏物和市政公用设施除外。前款所称城镇国有土地是指市、县城、建制镇、工矿区范围内属于全民所有的土地（以下简称土地）。</p> <p>第二十五条：土地使用权和地上建筑物、其他附着物所有权转让，应当按照规定办理过户登记。土地使用权和地上建筑物、其他附着物所有权分割转让的，应当经市、县人民政府土地管理部门和房产管理部门批准，并依照规定办理过户登记。</p>	<p>1、受理阶段责任：公示依法应当提交的材料；一次性告知补正材料；依法受理或不予受理（不予受理应当告知理由）。2、审查阶段责任：对申请材料进行审查，提出审查意见。3、决定阶段责任：经审查符合法定要求的，将呈报政府审批（不予批准的要说明理由）。4、送达阶段责任：根据政府的审批决定，送达批准决定文件，制作相关证件。 5、事后监管</p>	<p>因不履行或不正确履行行政职责，有下列情形之一的，行政机关及相关工作人员应承担相应责任：1、对符合法定条件的行政许可申请不予受理的；2、对不符合法定条件的申请人准予行政许可或者超越法定职权作出准予行政许可决定的；3、对符合法定条件的申请人不予行政许可或者不在法定期限内作出准予行政许可决定的；4、不依法履行监督职责或者监督不力，导致违反规定用土地的；5、违反</p>

			<p>责任：开展定期和不定期检查，监督检查申请人是否按照规定进行开发。6、其他法律法规规章文件规定应履行的责任。</p>	<p>法定程序实施行政许可的；6、在许可工作中玩忽职守、滥用职权的；7、办理许可、实施监督检查中，索取或者收受他人财物或者谋取其他利益；8、其他违反法律法规规章文件规定的行为。</p>
<p>乡（镇）村企业使用集体建设用地审批</p>	<p>行政许可</p>	<p>1. 《中华人民共和国土地管理法》（2019 年修正）第六十条：农村集体经济组织使用乡（镇）土地利用总体规划确定的建设用地兴办企业或者与其他单位、个人以土地使用权入股、联营等形式共同举办企业的，应当持有关批准文件，向县级以上地方人民政府自然资源主管部门提出申请，按照省、自治区、直辖市规定的批准权限，由县级以上地方人民政府批准；其中，涉及占用农用地的，依照本法第四十四条的规定办理审批手续。</p> <p>按照前款规定兴办企业的建设用地，必须严格控制。省、自治区、直辖市可以按照乡镇企业的不同行业和经营规模，分别规定用地标准。</p> <p>2. 《安徽省实施〈中华人民共和国土地管理法〉办法》（2015 年 3 月 27 日安徽省人民代表大会常务委员会第二十六号公告）第四条：县（含县级市，下同）以上人民政府土地行政主管部门统一负责本行政区域内土地的管理和监督工作。市人民政府土地行政主管部门对市辖区的土地管理和监督工作，县人民政府土地行政主管部门对所辖乡（镇）的土地管理和监督工作，实行集中统一领导。具体办法由省人民政府规定。</p>	<p>1、受理阶段责任:公示依法应当提交的材料;一次性告知补正材料;依法受理或不予受理(不予受理应当告知理由)。2、审查阶段责任:对申请材料进行审查、提出审查意见;必要时组织人员实地考察。3、决定阶段责任:作出行政许可或者不予行政许可决定，法定告知（不予批准的要说明理由并告知享有依法申请行政复议或者提起行政诉讼的权利）。4、送达阶段责任:制发办理结果文书，送达申请人，定期公示许可结果。5、事后监管责任:依法对使用农村集体建设用地单位使用情况进行监督检查。6、其他法律法规政策规定应履行的责任。</p>	<p>因不履行或不正确履行行政职责，有下列情形之一的，行政机关及相关工作人员应承担相应责任：</p> <p>1、对符合法定条件的行政许可申请不予受理的；</p> <p>2、对符合法定条件的申请人不予行政许可或者不在法定期限内作出准予行政许可决定的；</p> <p>3、对不符合法定条件的申请人准予行政许可或者超越法定职权作出准予行政许可决定的；</p> <p>4、违反法定程序实施行政许可的；</p> <p>5、办理许可，索取或者收受他人财物或者谋取其他利益；</p> <p>6、其他违反法律法规规章文件规定的行为。</p>

<p>乡（镇）村公共设施、公益事业使用集体建设用地审批</p>	<p>行政许可</p>	<p>1. 《中华人民共和国土地管理法》（2019 年修正）第六十一条：乡（镇）村公共设施、公益事业建设，需要使用土地的，经乡（镇）人民政府审核，向县级以上地方人民政府自然资源主管部门提出申请，按照省、自治区、直辖市规定的批准权限，由县级以上地方人民政府批准；其中，涉及占用农用地的，依照本法第四十四条的规定办理审批手续。</p> <p>2. 《安徽省实施〈中华人民共和国土地管理法〉办法》（2015 年 3 月 27 日安徽省人民代表大会常务委员会第二十六号公告）第二十五条：任何单位或者个人进行建设，需要使用土地的，应当依法办理建设用地审批手续。……乡镇企业、乡（镇）村公共设施和公益事业以及农村村民住宅等乡（镇）村建设，经依法批准使用农民集体所有的土地的，由市、县人民政府土地行政主管部门向土地使用者颁发建设用地批准书后，依法办理土地使用权登记。</p>	<p>1、受理阶段责任:公示依法应当提交的材料;一次性告知补正材料;依法受理或不予受理(不予受理应当告知理由)。2、审查阶段责任:对申请材料进行审查、提出审查意见;必要时组织人员实地考察。3、决定阶段责任:作出行政许可或者不予行政许可决定，法定告知（不予批准的要说明理由并告知享有依法申请行政复议或者提起行政诉讼的权利）。4、送达阶段责任:制发办理结果文书，送达申请人，定期公示许可结果。5、事后监管责任:依法对使用农村集体建设用地单位使用情况进行监督检查。6、其他法律法规政策规定应履行的责任。</p>	<p>因不履行或不正确履行行政职责，有下列情形之一的，行政机关及相关工作人员应承担相应责任：</p> <p>1、对符合法定条件的行政许可申请不予受理的；</p> <p>2、对符合法定条件的申请人不予行政许可或者不在法定期限内作出准予行政许可决定的；</p> <p>3、对不符合法定条件的申请人准予行政许可或者超越法定职权作出准予行政许可决定的；</p> <p>4、违反法定程序实施行政许可的；</p> <p>5、办理许可，索取或者收受他人财物或者谋取其他利益；</p> <p>6、其他违反法律法规规章文件规定的行为。</p>
---------------------------------	-------------	--	--	--



临时用地审批	行政许可	<p>1. 《中华人民共和国土地管理法》（2019 年修正）第五十七条：建设项目施工和地质勘查需要临时使用国有土地或者农民集体所有的土地的，由县级以上人民政府自然资源主管部门批准。其中，在城市规划区内的临时用地，在报批前，应当先经有关城市规划行政主管部门同意。土地使用者应当根据土地权属，与有关自然资源主管部门或者农村集体经济组织、村民委员会签订临时使用土地合同，并按照合同的约定支付临时使用土地补偿费。</p> <p>临时使用土地的使用者应当按照临时使用土地合同约定的用途使用土地，并不得修建永久性建筑物。</p> <p>临时使用土地期限一般不超过二年。</p> <p>2. 《安徽省实施〈中华人民共和国土地管理法〉办法》（2015 年 3 月 27 日安徽省人民代表大会常务委员会第二十六号公告）第四条：县（含县级市，下同）以上人民政府土地行政主管部门统一负责本行政区域内土地的管理和监督工作。市人民政府土地行政主管部门对市辖区的土地管理和监督工作，县人民政府土地行政主管部门对所辖乡（镇）的土地管理和监督工作，实行集中统一领导。具体办法由省人民政府规定。</p> <p>第四十五条：建设项目施工和地质勘查需要临时使用国有土地或者农民集体所有的土地的，由土地所在地的市、县人民政府土地行政主管部门审批；其中，在城市规划区内的临时用地，在报批前，应当先经城市规划行政主管部门同意。抢险救灾等急需使用土地的，可以先行使用土地。其中，属于临时用地的，灾后应当恢复原状并交还原土地使用者使用，不再办理用地审批手续；属于永久性建设用地的，建设单位应当在灾情结束后 6 个月内申请补办建设用地审批手续。</p>	<p>1、受理阶段责任：对申请材料齐全、符合法定条件的申请，应当当场予以受理；对不符合法定条件的申请事项应当当场作出不予受理的决定；对申请材料不齐全或者不符合法定形式的，应当当场一次性告知申请人需要补正的全部内容；</p> <p>2、审查阶段责任：应当自受理申请之日起 2 日内，对申请人的申请是否符合法定条件和标准进行审查，提出准予或者不予行政许可的意见报本机关负责人批准；</p> <p>3、决定阶段责任：应当在法定期限或者在短于法定期限的承诺期限内作出行政许可决定。</p>	<p>因不履行或不正确履行行政职责，有下列情形之一的，行政机关及相关工作人员应承担相应责任：</p> <p>1、对符合法定条件的行政许可申请不予受理的；</p> <p>2、对符合法定条件的申请人不予行政许可或者不在法定期限内作出准予行政许可决定的；</p> <p>3、对不符合法定条件的申请人准予行政许可或者超越法定职权作出准予行政许可决定的；</p> <p>4、违反法定程序实施行政许可的；</p> <p>5、办理许可，索取或者收受他人财物或者谋取其他利益；</p> <p>6、其他违反法律法规规章文件规定的行为。</p>
建设用地、临时建设用地规划许可	行政许可	<p>1. 《中华人民共和国城乡规划法》（2019 年修正）第三十七条第一款：在城市、镇规划区内以划拨方式提供国有土地使用权的建设项目，经有关部门批准、核准、备案后，建设单位应当向城市、县人民政府城乡规划主管部门提出建设用地规划许可申请，由城市、县人民政府城乡规划主管部门依据控制性详细规划核定建设用地的位置、面积、允许建设的范围，核发建设用地规划许可证。</p> <p>第三十八条第二款：以出让方式取得国有土地使用权的建设项目，建设单位在取得建设项目的批准、核准、备案文件和签订国有土地使用权出让合同后，向城市、县人民政府城乡规划主管部门领取建设用地规划许可证。</p> <p>第四十四条第一款：在城市、镇规划区内进行临时建设的，应当经城市、县人民政</p>	<p>1、受理阶段责任：公示依法应当提交的材料；初步审核申报材料，查看材料是否齐全、真实；一次性告知补正材料；依法受理或不予受理（不予受理应当告知理由）。</p> <p>2、审查阶段责任：材料审核，包括建设项目的批准、</p>	<p>因不履行或不正确履行行政职责，有下列情形之一的，行政机关及相关工作人员应承担相应责任：</p> <p>1、对符合项目用地许可审批条件的申请不予受理、不予许可或者不在规定期限内作出准予许可决定的；</p> <p>2、对不符合项目用地许可审</p>

		<p>府城乡规划主管部门批准。临时建设影响近期建设规划或者控制性详细规划的实施以及交通、市容、安全等的，不得批准。</p> <p>2. 《安徽省城乡规划条例》（2010 年安徽省人民代表大会常务委员会公告第 30 号）第三十三条：选址意见书、建设用地规划许可证、建设工程规划许可证、乡村建设规划许可证有效期为一年。需要延期的，应当在期限届满三十日前向发证机关提出延期申请，延期期限不得超过六个月。逾期未申请延期或者申请延期未获批准的，选址意见书、建设用地规划许可证、建设工程规划许可证以及乡村建设规划许可证自行失效。</p> <p>3. 《自然资源部关于以“多规合一”为基础推进规划用地 “多审合一、多证合一”改革的通知》（自然资规〔2019〕2 号）：二、合并建设用地规划许可和用地批准将建设用地规划许可证、建设用地批准书合并，自然资源主管部门统一核发新的建设用地规划许可证（见附件 2），不再单独核发建设用地批准书。</p> <p>以划拨方式取得国有土地使用权的，建设单位向所在地的市、县自然资源主管部门提出建设用地规划许可申请，经有建设用地批准权的人民政府批准后，市、县自然资源主管部门向建设单位同步核发建设用地规划许可证、国有土地划拨决定书。</p> <p>以出让方式取得国有土地使用权的，市、县自然资源主管部门依据规划条件编制土地出让方案，经依法批准后组织土地供应，将规划条件纳入国有建设用地使用权出让合同。建设单位在签订国有建设用地使用权出让合同后，市、县自然资源主管部门向建设单位核发建设用地规划许可证。</p>	<p>核准、备案文件和国有土地使用权出让合同等材料（出让类）或选址意见书和建设项目批准、核准或者备案文件以及依测绘成果绘制的规定比例尺地形图等材料（划拨类）；是否符合城乡规划。提出拟办意见。</p> <p>3、决定阶段责任：作出准予许可或不予许可的审批决定。</p> <p>4、送达阶段责任：准予许可的，制发行政许可决定书及建设用地规划许可证；不予许可的，制发不予许可决定书；按时办结；信息公开。</p> <p>5、事后监管责任：对批准后的建设用地规划实施情况进行监督检查。</p> <p>6、其他法律法规规章文件规定应履行的责任。</p>	<p>批条件的申请准予许可或者超越法定权限作出准予许可决定的；</p> <p>3、不按规定的流程受理、审查、审批，致使国家利益遭受损失的；</p> <p>4、在受理、审查等核发建设用地规划许可过程中滥用职权、玩忽职守的；</p> <p>5、收受贿赂，或者为他人谋取不正当利益提供方便的；</p> <p>6、其他违反法律法规规章文件规定的行为。</p>
--	--	---	--	---

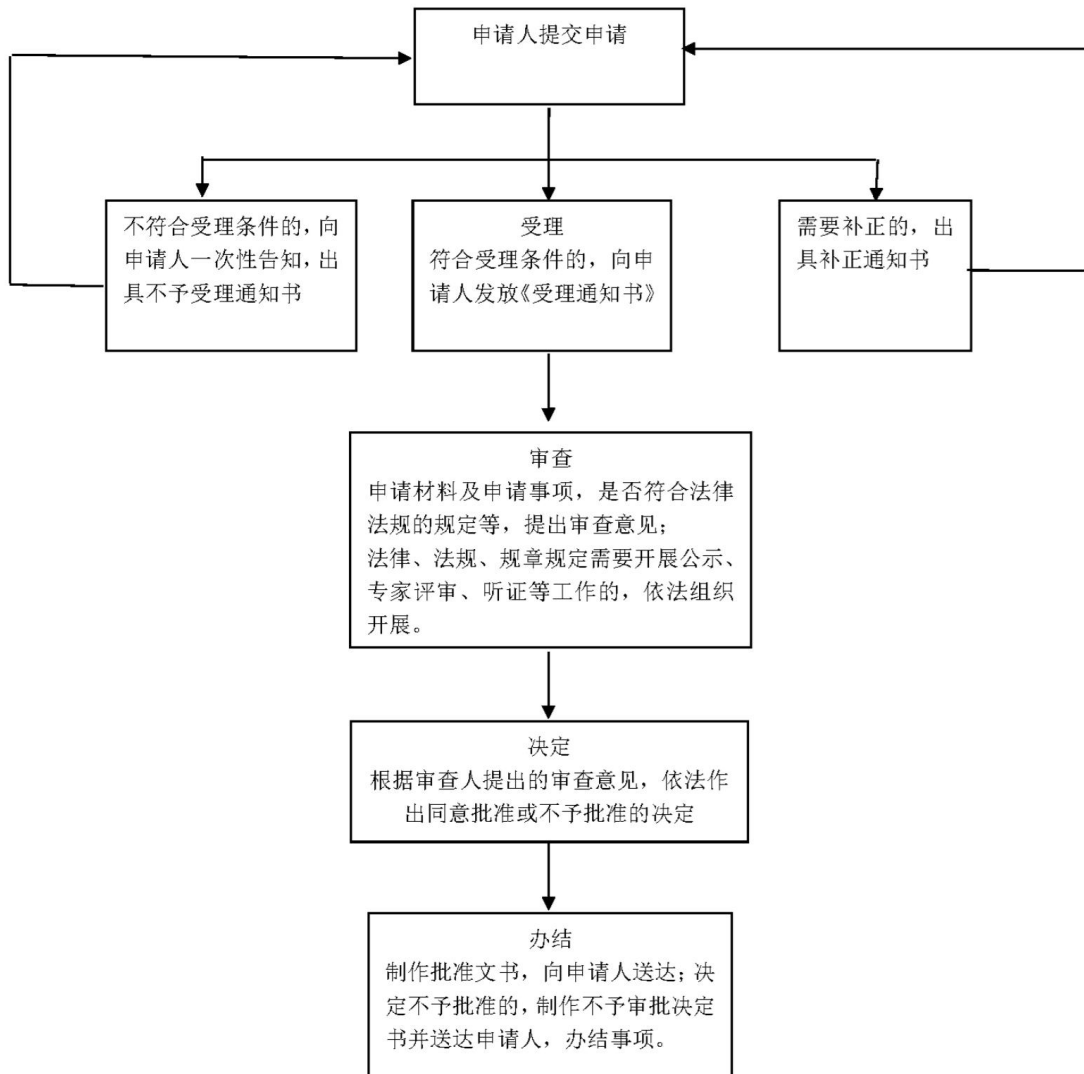
开发未确定使用权的国有荒山、荒地、荒滩从事生产审查	行政许可	<p>1. 《中华人民共和国城乡规划法》（2019 年修正）第四十一条第一款：在乡、村庄规划区内进行乡镇企业、乡村公共设施和公益事业建设的，建设单位或者个人应当向乡、镇人民政府提出申请，由乡、镇人民政府报城市、县人民政府城乡规划主管部门核发乡村建设规划许可证。</p> <p>2. 《安徽省城乡规划条例》（2010 年安徽省人民代表大会常务委员会公告第 30 号）第三十一条：在乡、村庄规划区内进行乡镇企业、乡村公共设施和公益事业建设的单位或者个人，应当在办理用地审批手续前，持村民委员会书面同意意见和项目批准、核准或者备案文件以及建设工程设计方案，向镇、乡人民政府提出申请；确需占用农用地的，还应当提供农用地转用批准材料。镇、乡人民政府应当自收到申请之日起十日内提出审查意见，报城市、县人民政府城乡规划主管部门。城乡规划主管部门应当自收到审查意见之日起十五日内作出决定，符合乡规划或者村庄规划的，核发乡村建设规划许可证；不符合乡规划或者村庄规划的，不予核发乡村建设规划许可证，书面告知申请人，并说明理由。</p>		
建设工程、临时建设工程规划许可	行政许可	<p>1. 《中华人民共和国城乡规划法》（2019 年修正）第四十条第一款：条在城市、镇规划区内进行建筑物、构筑物、道路、管线和其他工程建设的，建设单位或者个人应当向城市、县人民政府城乡规划主管部门或者省、自治区、直辖市人民政府确定的镇人民政府申请办理建设工程规划许可证。</p> <p>第四十四条第一款：在城市、镇规划区内进行临时建设的，应当经城市、县人民政府城乡规划主管部门批准。临时建设影响近期建设规划或者控制性详细规划的实施以及交通、市容、安全等的，不得批准。</p> <p>2. 《安徽省城乡规划条例》（2010 年安徽省人民代表大会常务委员会公告第 30 号）第三十三条：选址意见书、建设用地规划许可证、建设工程规划许可证、乡村建设规划许可证有效期为一年。需要延期的，应当在期限届满三十日前向发证机关提出延期申请，延期期限不得超过六个月。逾期未申请延期或者申请延期未获批准的，选址意见书、建设用地规划许可证、建设工程规划许可证以及乡村建设规划许可证自行失效。</p> <p>第三十七条第一款：取得临时建设用地规划许可证，并完成设计方案的临时建设工程，建设单位或者个人应当向城市、县人民政府城乡规划主管部门申请办理临时建设工程规划许可证。城市、县人民政府城乡规划主管部门应当自收到申请之日起十日内，依据临时建设用地规划许可证，核定临时建设工程设计方案，核发临时建设</p>	<p>1、受理阶段责任：公示依法应当提交的材料；初步审核申报材料，查看材料是否齐全、真实；一次性告知补正材料；依法受理或不予受理（不予受理应当告知理由）。</p> <p>2、审查阶段责任：材料审核，包括使用土地的有关证明文件、建设工程设计方案、防空地下室建设意见书等材料；是否符合城乡规划；现场踏勘。提出拟办意见。</p> <p>3、决定阶段责任：作出准予许可或不予许可的审批决定。</p>	<p>因不履行或不正确履行行政职责，有下列情形之一的，行政机关及相关工作人员应承担相应责任：</p> <p>1、对符合建设工程规划（含临时工程）审批条件的申请不予受理、不予许可或者不在规定期限内作出准予许可决定的；</p> <p>2、对不符合建设工程规划（含临时工程）审批条件的申请准予许可或者超越法定权限作出准予许可决定的；</p> <p>3、不按规定的流程受理、审查、审批的，致使国家利益遭受损失的；</p> <p>4、在受理、审查、审批建设</p>

		<p>工程规划许可证。</p> <p>3.《历史文化名城名镇名村保护条例》第二十八条第三款：在历史文化街区、名镇、名村核心保护范围内，拆除历史建筑以外的建筑物、构筑物或者其他设施的，应当经城市、县人民政府城乡规划主管部门会同同级文物主管部门批准。</p> <p>第三十四条第二款：对历史建筑实施原址保护的，建设单位应当事先确定保护措施，报城市、县人民政府城乡规划主管部门会同同级文物主管部门批准。</p> <p>第三十五条：对历史建筑进行外部修缮装饰、添加设施以及改变历史建筑的结构或者使用性质的，应当经城市、县人民政府城乡规划主管部门会同同级文物主管部门批准，并依照有关法律、法规的规定办理相关手续。</p> <p>4.《安徽省人民政府关于清理规范投资项目报建审批事项的通知》（皖政〔2017〕19号）：将“建设工程（含临时建设）规划许可证核发”“历史文化街区、名镇、名村核心保护范围内拆除历史建筑以外的建筑物、构筑物或者其他设施审批”“历史建筑实施原址保护审批”“历史建筑外部修缮装饰、添加设施以及改变历史建筑的结构或者使用性质审批”4项，合并为“建设工程规划类许可证核发”1项。</p>	<p>4、送达阶段责任：准予许可的，制发行政许可决定书及建设工程规划许可证（含临时工程）；不予许可的，制发不予许可决定书；按时办结；信息公开。</p> <p>5、事后监管责任：对建设工程规划（含临时工程）的实施情况进行监督检查。</p> <p>6、其他法律法规规章文件规定应履行的责任。</p>	<p>工程规划过程中滥用职权、玩忽职守的；</p> <p>5、收受贿赂，或者为他人谋取不正当利益提供方便的；</p> <p>6、其他违反法律法规规章文件规定的行为。</p>
乡村建设规划许可	行政许可	<p>1.《中华人民共和国城乡规划法》（2019年修正）第三十七条第一款：在城市、镇规划区内以划拨方式提供国有土地使用权的建设项目，经有关部门批准、核准、备案后，建设单位应当向城市、县人民政府城乡规划主管部门提出建设用地规划许可申请，由城市、县人民政府城乡规划主管部门依据控制性详细规划核定建设用地的位置、面积、允许建设的范围，核发建设用地规划许可证。</p> <p>第三十八条第二款：以出让方式取得国有土地使用权的建设项目，建设单位在取得建设项目的批准、核准、备案文件和签订国有土地使用权出让合同后，向城市、县人民政府城乡规划主管部门领取建设用地规划许可证。</p> <p>第四十四条第一款：在城市、镇规划区内进行临时建设的，应当经城市、县人民政府城乡规划主管部门批准。临时建设影响近期建设规划或者控制性详细规划的实施以及交通、市容、安全等的，不得批准。</p> <p>2.《安徽省城乡规划条例》（2010年安徽省人民代表大会常务委员会公告第30号）第三十三条：选址意见书、建设用地规划许可证、建设工程规划许可证、乡村建设规划许可证有效期为一年。需要延期的，应当在期限届满三十日前向发证机关提出延期申请，延期期限不得超过六个月。逾期未申请延期或者申请延期未获批准的，选址意见书、建设用地规划许可证、建设工程规划许可证以及乡村建设规划许可证</p>	<p>1、受理阶段责任：公示依法应当提交的材料；初步审核申报材料，查看材料是否齐全、真实；一次性告知补正材料；依法受理或不予受理（不予受理应当告知理由）。</p> <p>2、审查阶段责任：材料审核，包括建设项目的批准、核准、备案文件和国有土地使用权出让合同等材料（出让类）或选址意见书和建设项目批准、核准或者备案文件以及依测绘成果绘制的规定比例尺地形图等材料（划拨类）；是</p>	<p>因不履行或不正确履行行政职责，有下列情形之一的，行政机关及相关工作人员应承担相应责任：</p> <p>1、对符合项目用地许可审批条件的申请不予受理、不予许可或者不在规定期限内作出准予许可决定的；</p> <p>2、对不符合项目用地许可审批条件的申请准予许可或者超越法定权限作出准予许可决定的；</p> <p>3、不按规定的流程受理、审查、审批，致使国家利益遭受损失的；</p> <p>4、在受理、审查等核发建设</p>

		<p>自行失效。</p> <p>3. 《自然资源部关于以“多规合一”为基础推进规划用地“多审合一、多证合一”改革的通知》（自然资规〔2019〕2号）：二、合并建设用地规划许可和用地批准。将建设用地规划许可证、建设用地批准书合并，自然资源主管部门统一核发新的建设用地规划许可证（见附件2），不再单独核发建设用地批准书。</p> <p>以划拨方式取得国有土地使用权的，建设单位向所在地的市、县自然资源主管部门提出建设用地规划许可申请，经有建设用地批准权的人民政府批准后，市、县自然资源主管部门向建设单位同步核发建设用地规划许可证、国有土地划拨决定书。</p> <p>以出让方式取得国有土地使用权的，市、县自然资源主管部门依据规划条件编制土地出让方案，经依法批准后组织土地供应，将规划条件纳入国有建设用地使用权出让合同。建设单位在签订国有建设用地使用权出让合同后，市、县自然资源主管部门向建设单位核发建设用地规划许可证。</p>	<p>否符合城乡规划。提出拟办意见。</p> <p>3、决定阶段责任：作出准予许可或不予许可的审批决定。</p> <p>4、送达阶段责任：准予许可的，制发行政许可决定书及建设用地规划许可证；不予许可的，制发不予许可决定书；按时办结；信息公开。</p> <p>5、事后监管责任：对批准后的建设用地规划实施情况进行监督检查。</p> <p>6、其他法律法规规章文件规定应履行的责任。</p>	<p>用地规划许可过程中滥用职权、玩忽职守的；</p> <p>5、收受贿赂，或者为他人谋取不正当利益提供方便的；</p> <p>6、其他违反法律法规规章文件规定的行为。</p>
--	--	---	---	--

# 一、行政许可类

## 1. 勘查、开采矿产资源审批

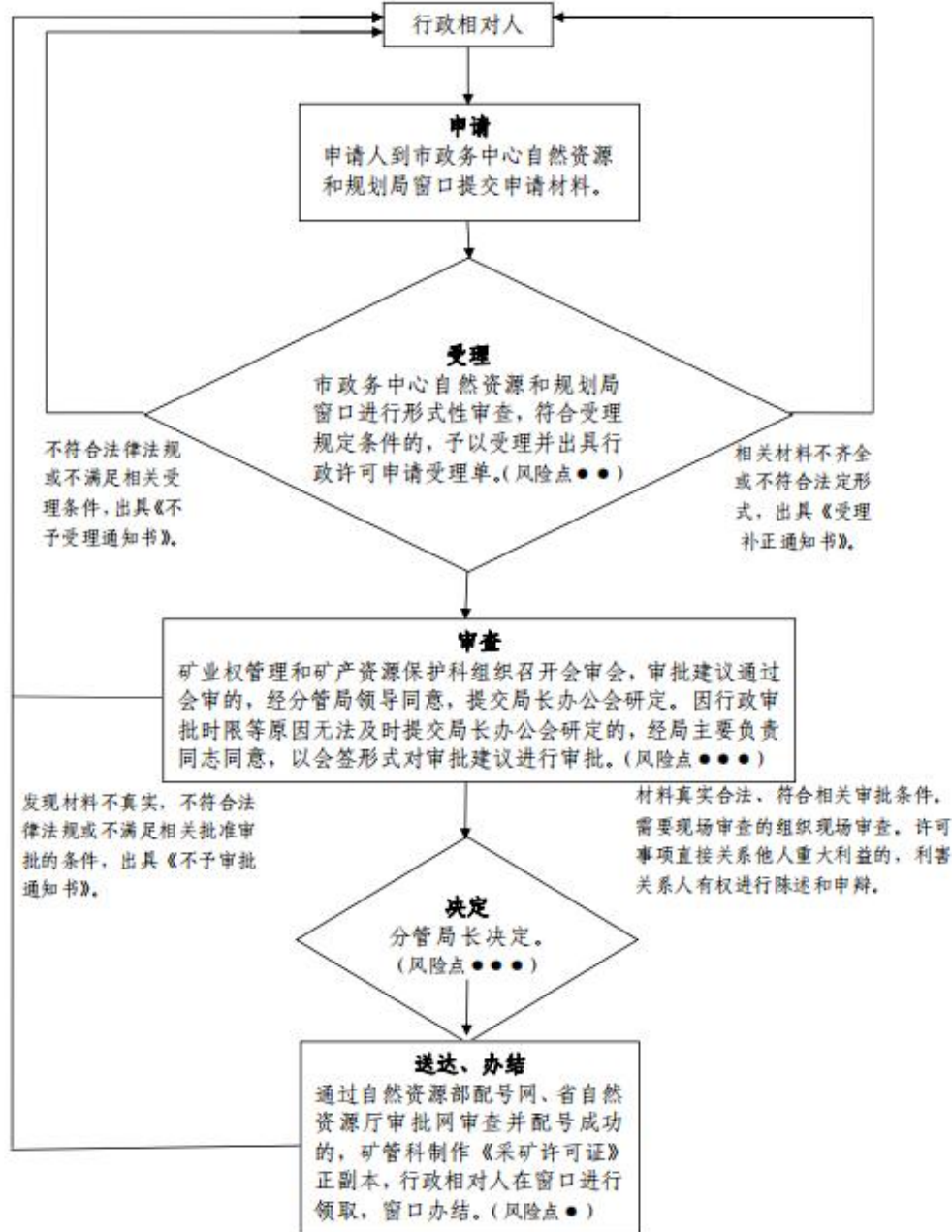


注：承办机构：矿产资源管理科；  
服务电话：0563-3010083，监督电话：0563-3035988。

## 2. 开采矿产资源审批

### 2.1 采矿权新立登记事项办理流程

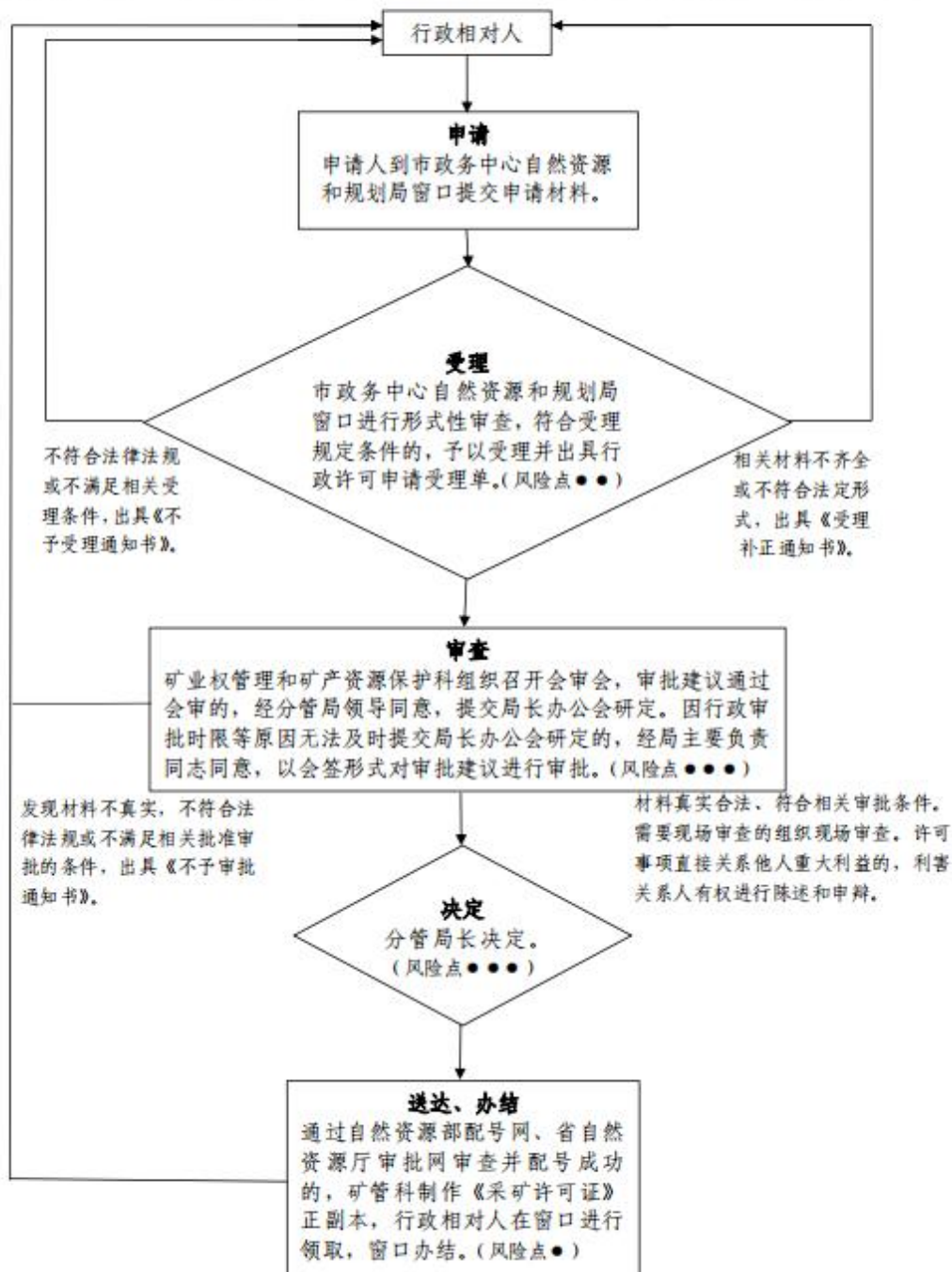
采矿权新立登记事项办理流程



注：承办机构：矿产资源管理科；  
服务电话：0563-3010083，监督电话：0563-3035988。

## 2.2 采矿权（扩大矿区范围）变更登记事项办理流程图

采矿权（扩大矿区范围）变更登记事项办理流程图



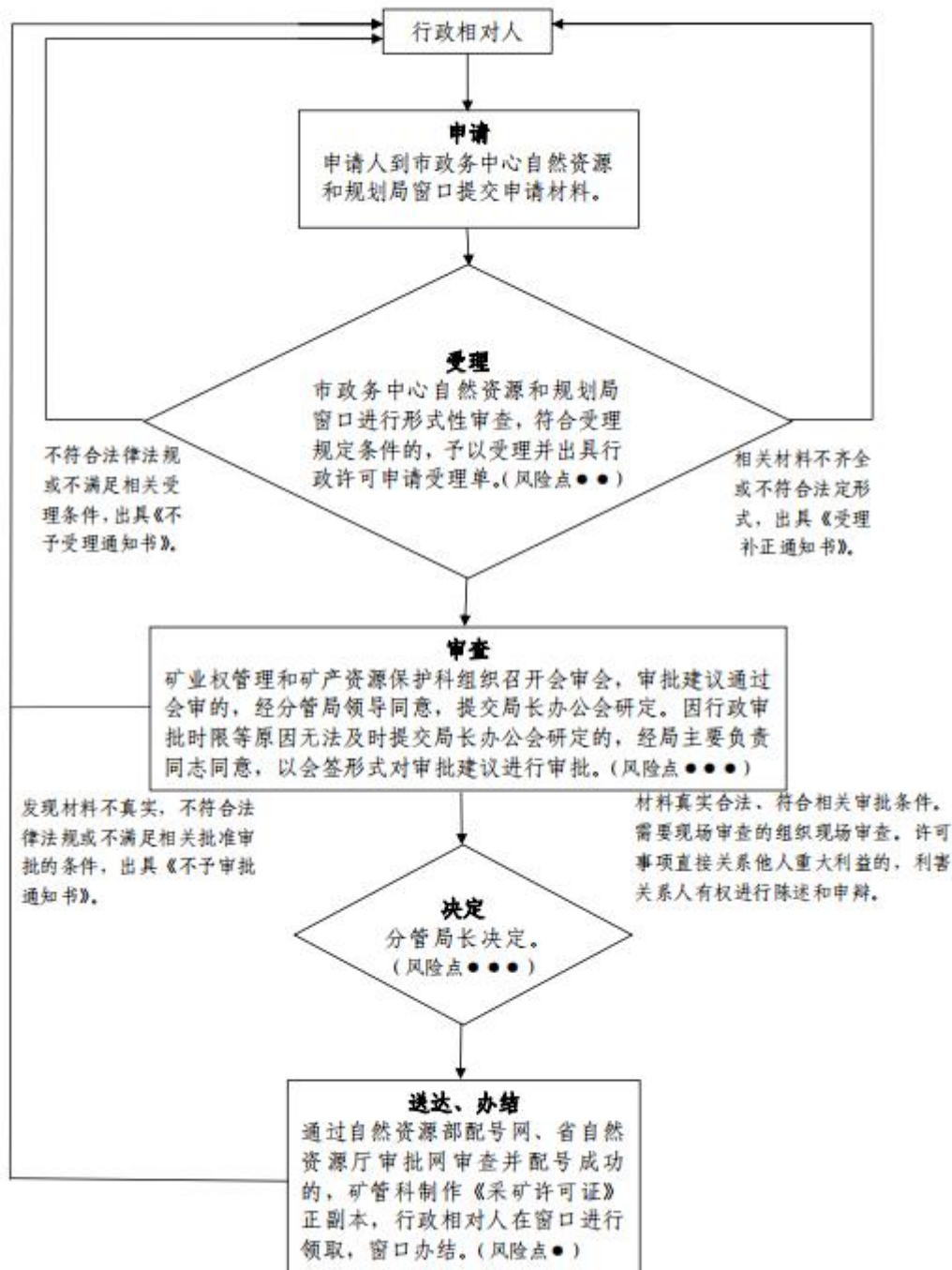
注：承办机构：矿产资源管理科；

服务电话：0563-3010083，监督电话：0563-3035988。



## 2.3 采矿权（缩小矿区范围）变更登记事项办理流程图

采矿权（缩小矿区范围）变更登记事项办理流程图



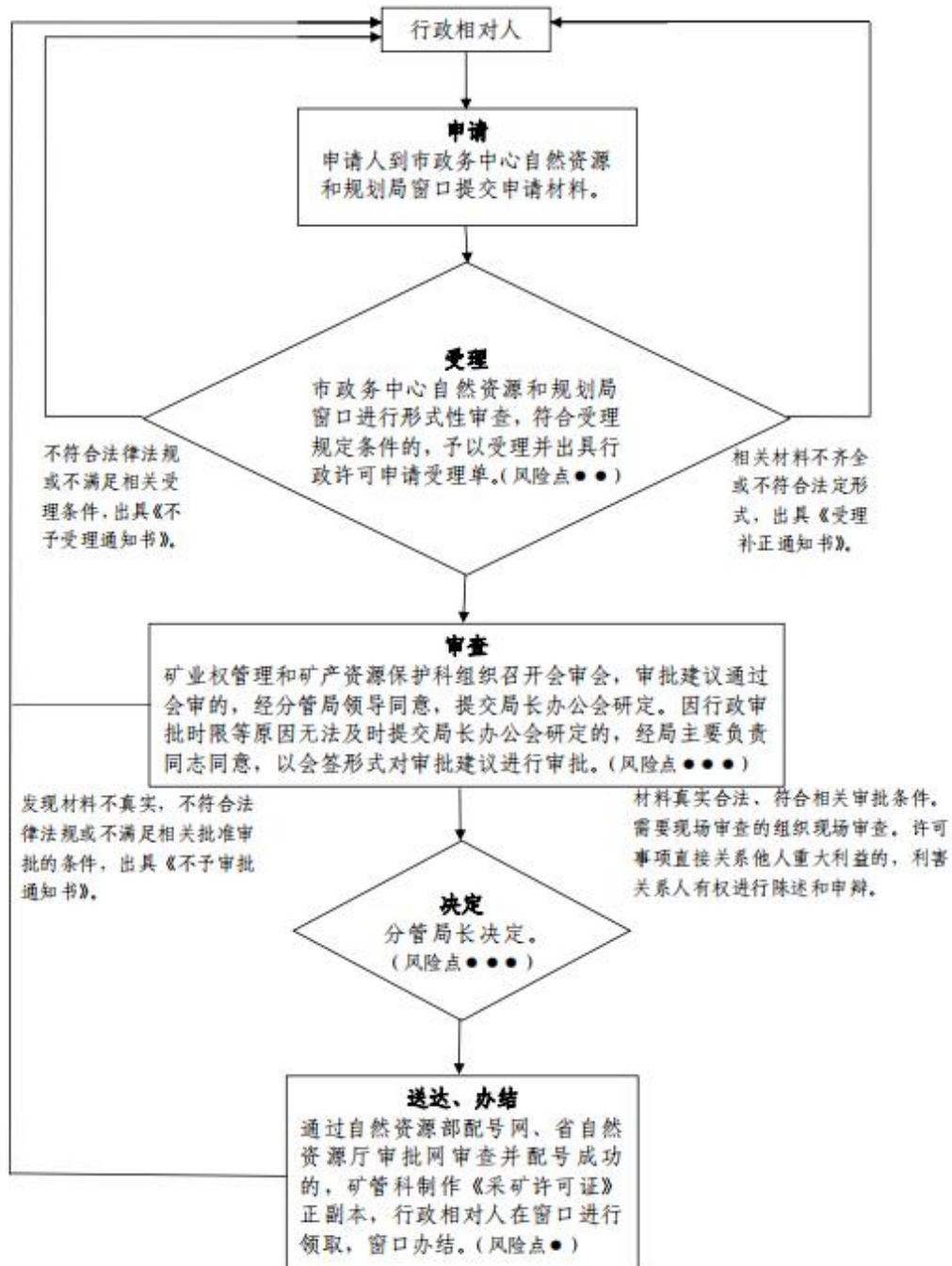
注：承办机构：矿产资源管理科；

服务电话：0563-3010083，监督电话：0563-3035988。

## 2.4 采矿权（开采主矿种、开采方式、生产规模）变更登记

### 事项办理流程图

#### 采矿权（开采主矿种、开采方式、生产规模）变更登记事项办理流程图



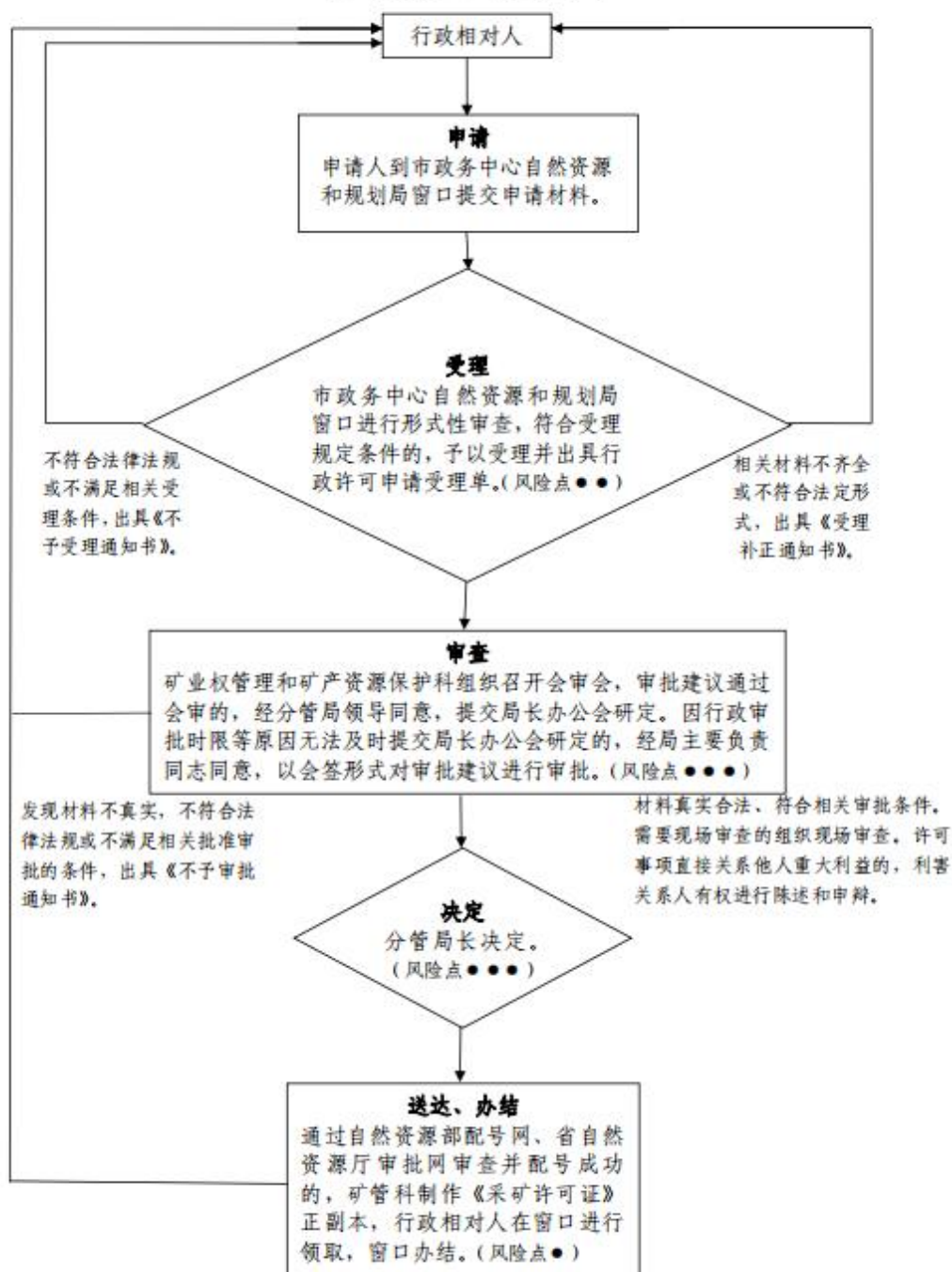
注：承办机构：矿产资源管理科；

服务电话：0563-3010083，监督电话：0563-3035988。

## 2.5 采矿权（采矿权人名称或矿山名称）变更登记

### 事项办理流程图

#### 采矿权（采矿权人名称或矿山名称）变更登记 事项办理流程图

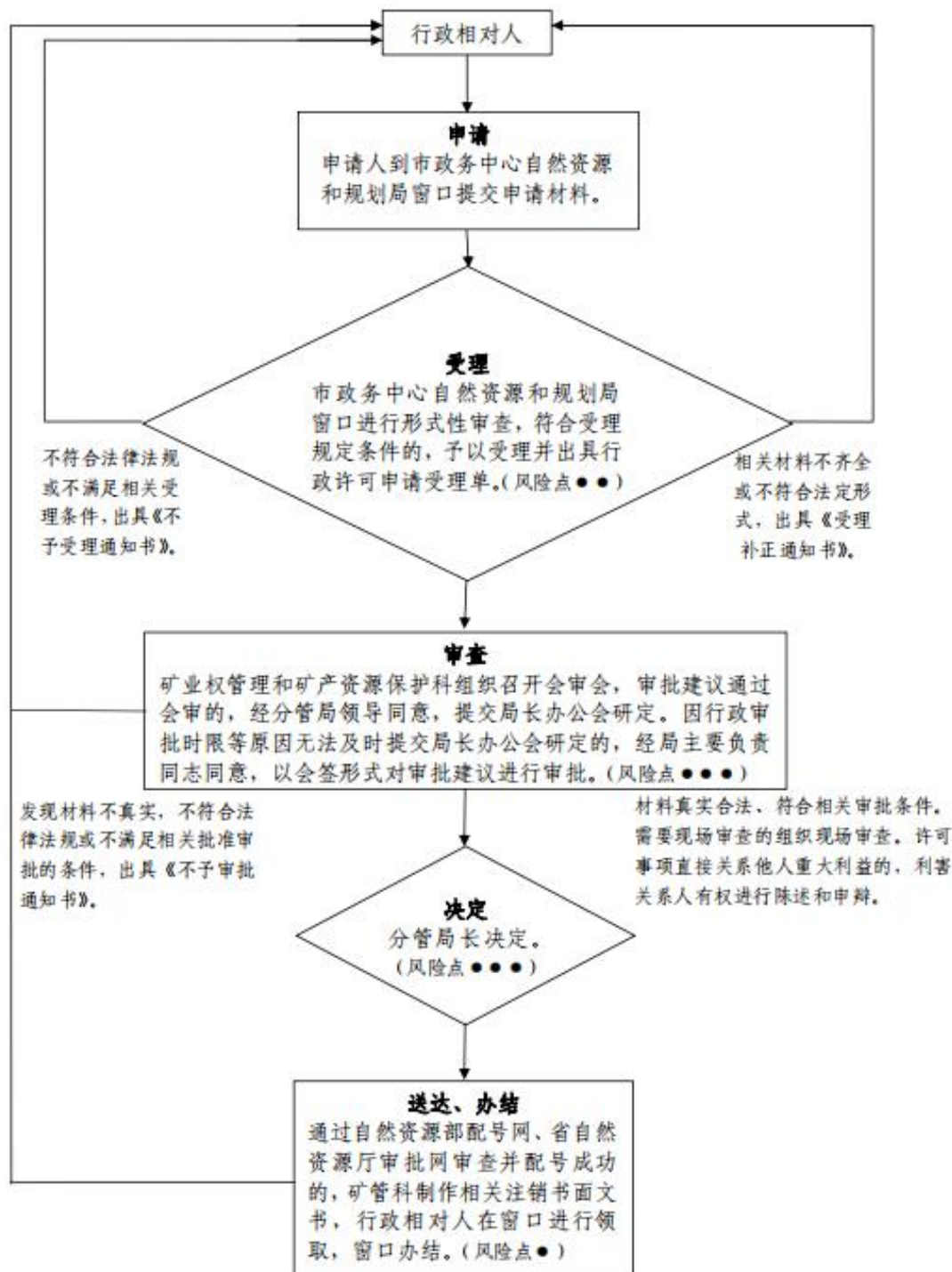


注：承办机构：矿产资源管理科；

服务电话：0563-3010083，监督电话：0563-3035988。

## 2.6 采矿权注销登记登记事项办理流程图

### 采矿权注销登记登记事项办理流程图



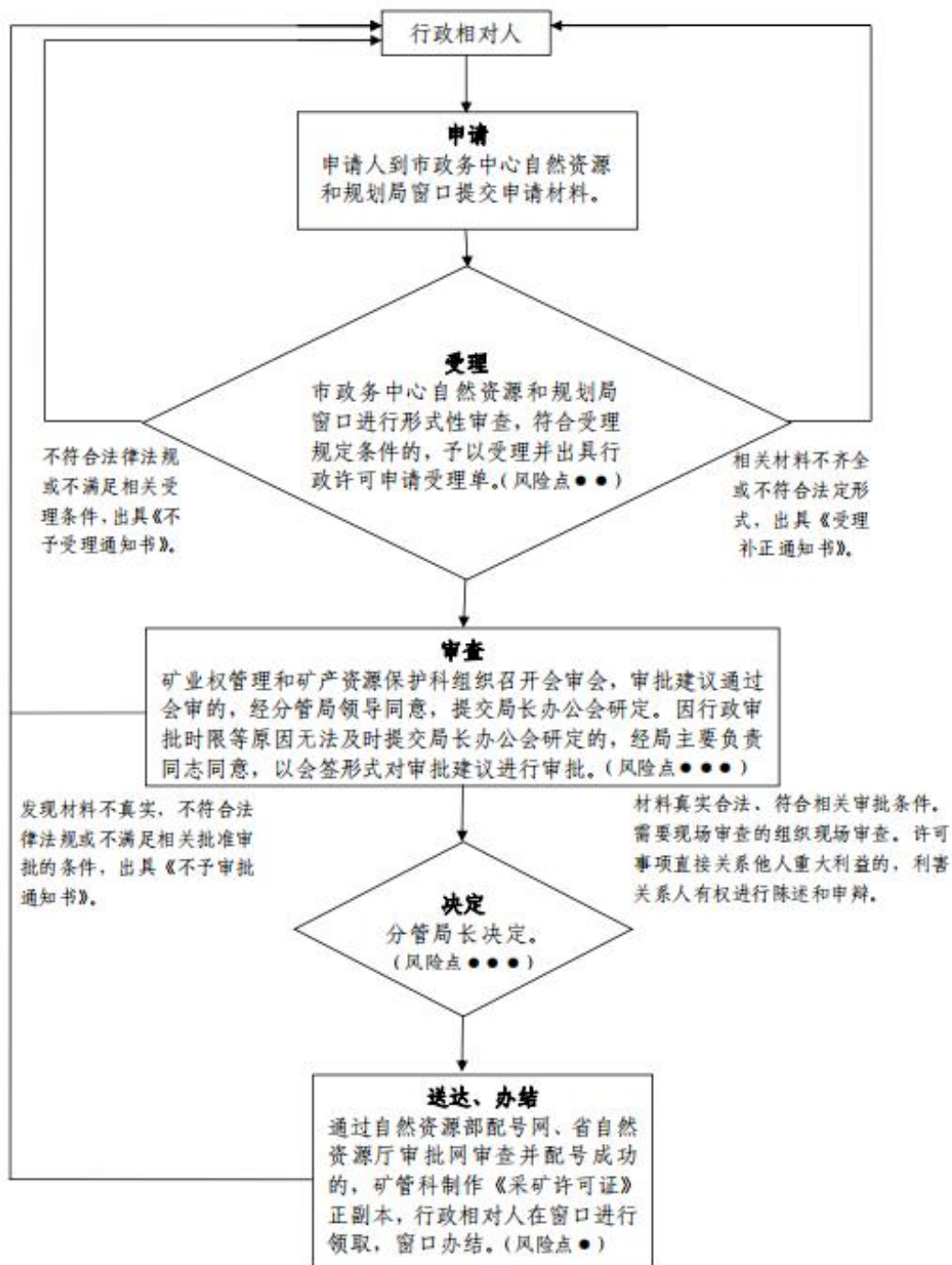
注: 承办机构: 矿产资源管理科;

服务电话: 0563-3010083, 监督电话: 0563-3035988。



## 2.7 采矿权延续登记事项办理流程图

### 采矿权延续登记事项办理流程图

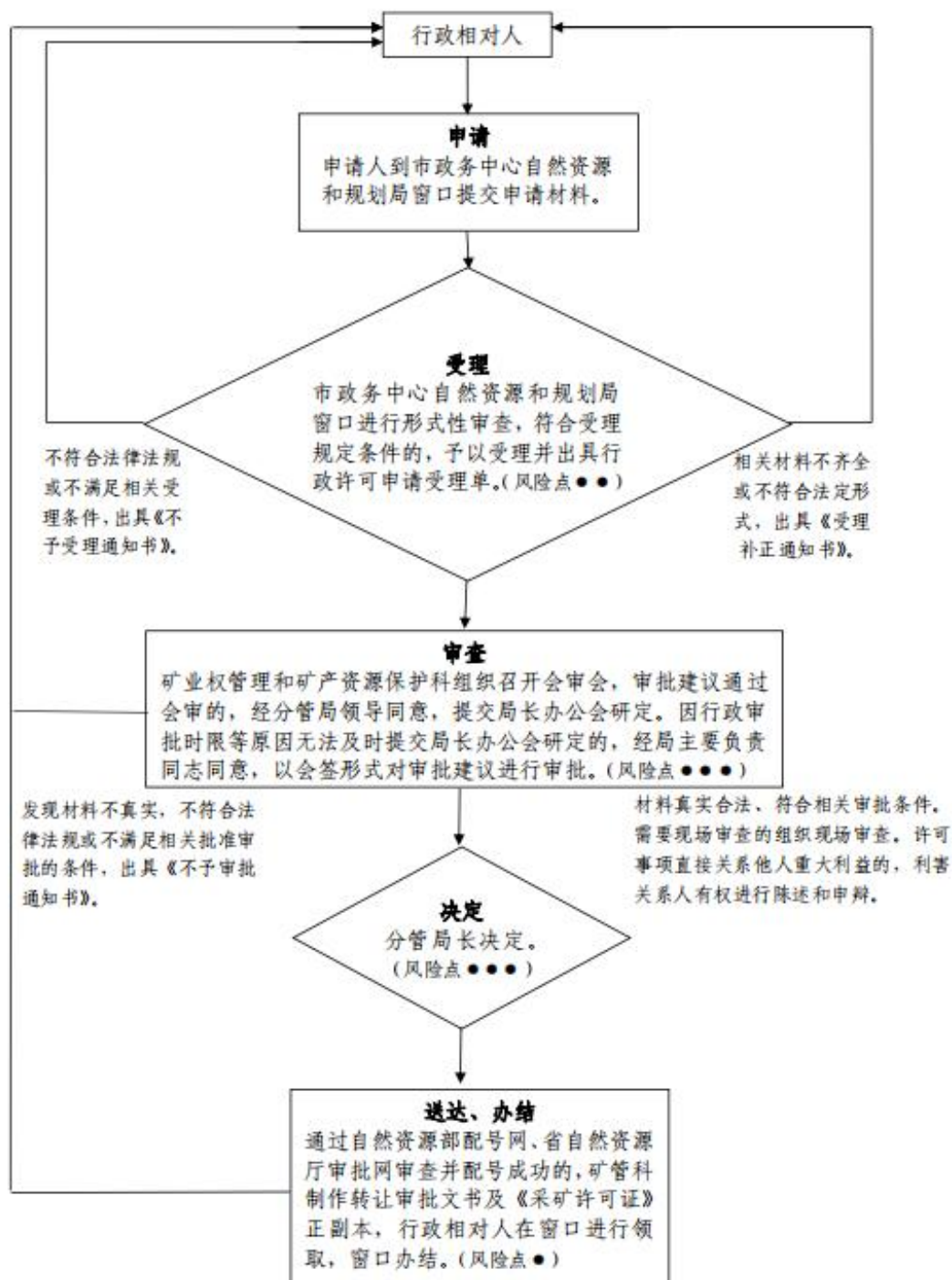


注：承办机构：矿产资源管理科；

服务电话：0563-3010083，监督电话：0563-3035988。

## 2.8 采矿权转让审批事项办理流程

### 采矿权转让审批事项办理流程

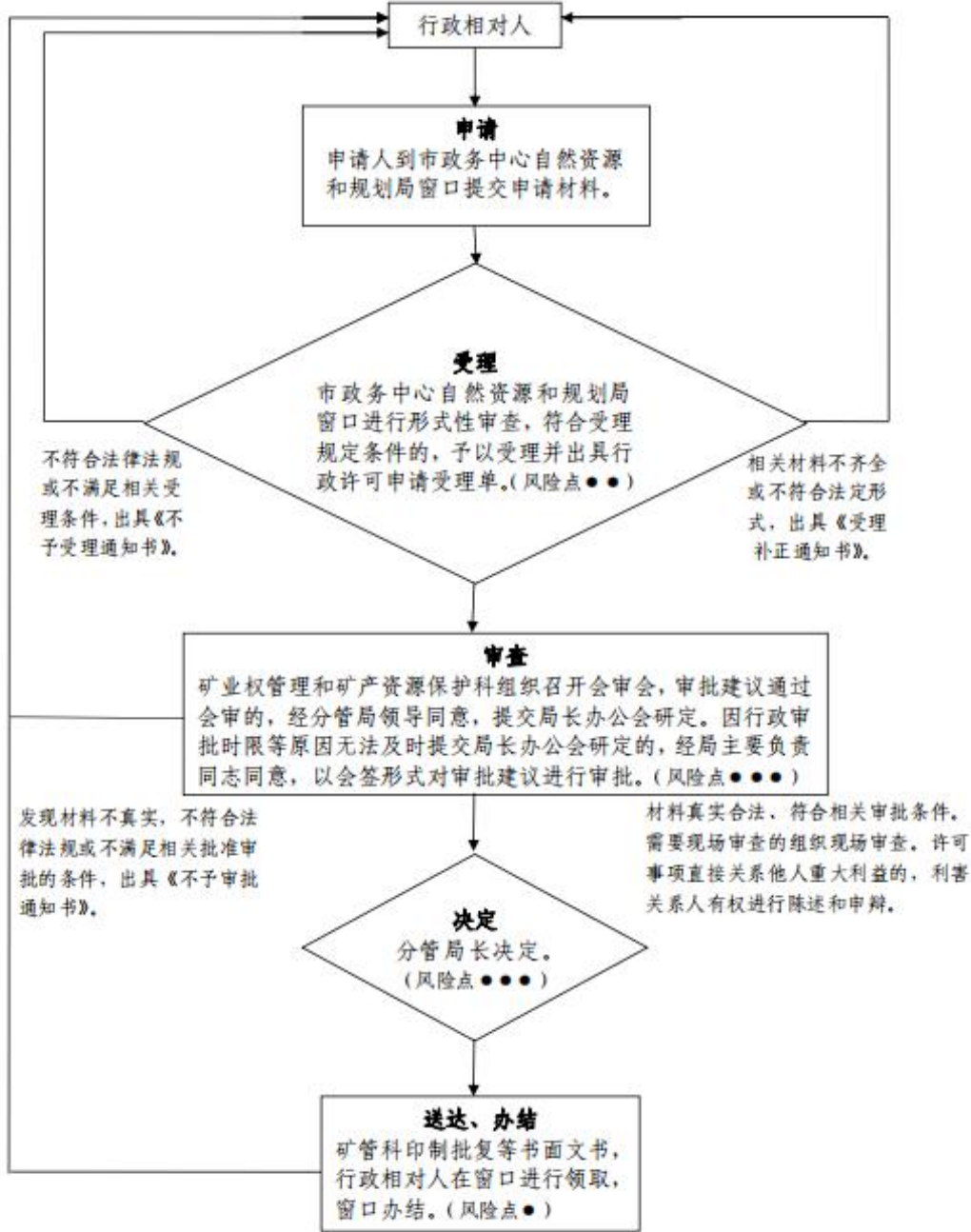


注：承办机构：矿产资源管理科；

服务电话：0563-3010083，监督电话：0563-3035988。

## 2.9 开采矿产资源划定矿区范围批准事项办理流程图

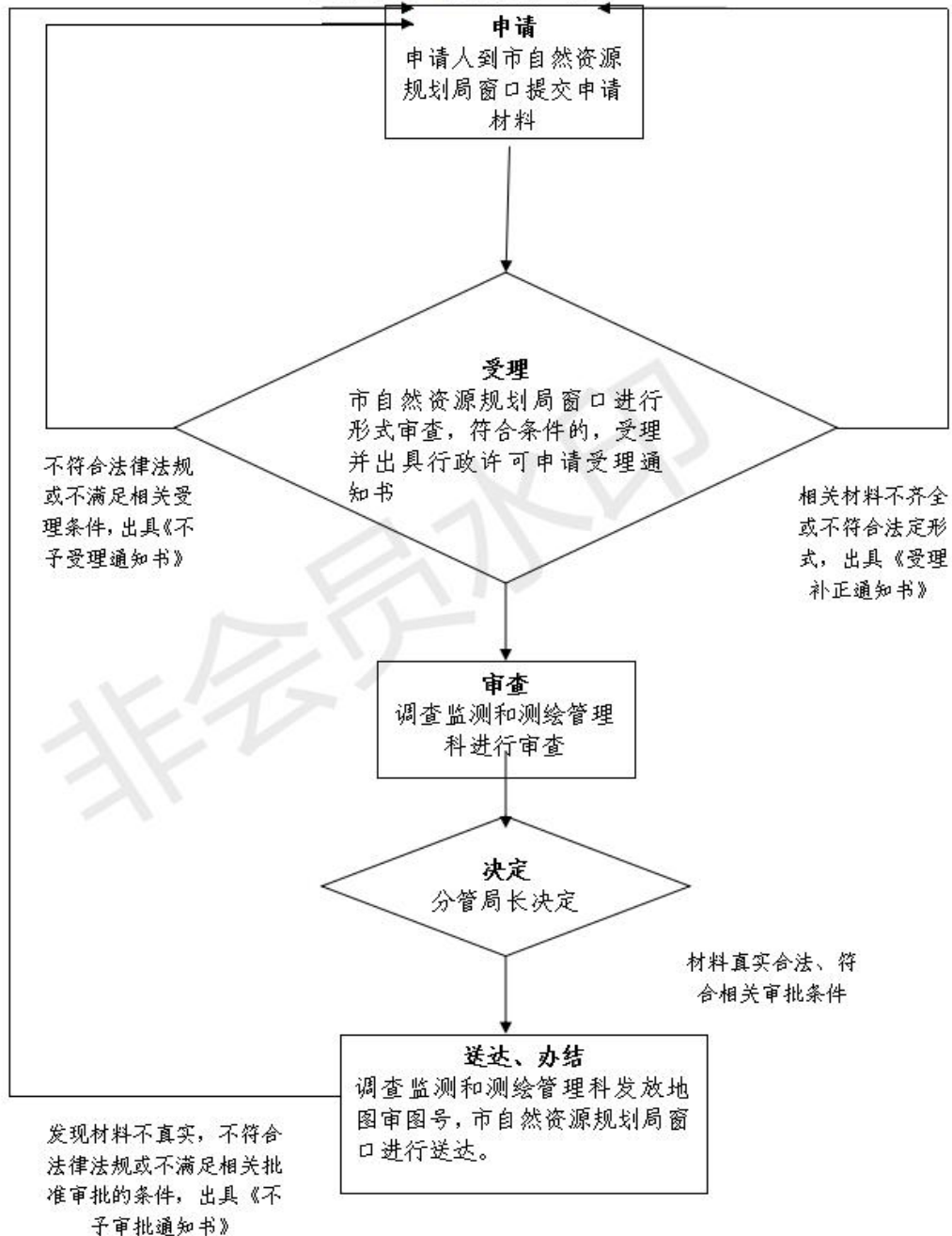
开采矿产资源划定矿区范围批准事项办理流程图



注：承办机构：矿产资源管理科；  
服务电话：0563-3010083，监督电话：0563-3035988。

### 3. 地图审核

地图审核流程图



承办机构：调查监测和测绘管理科

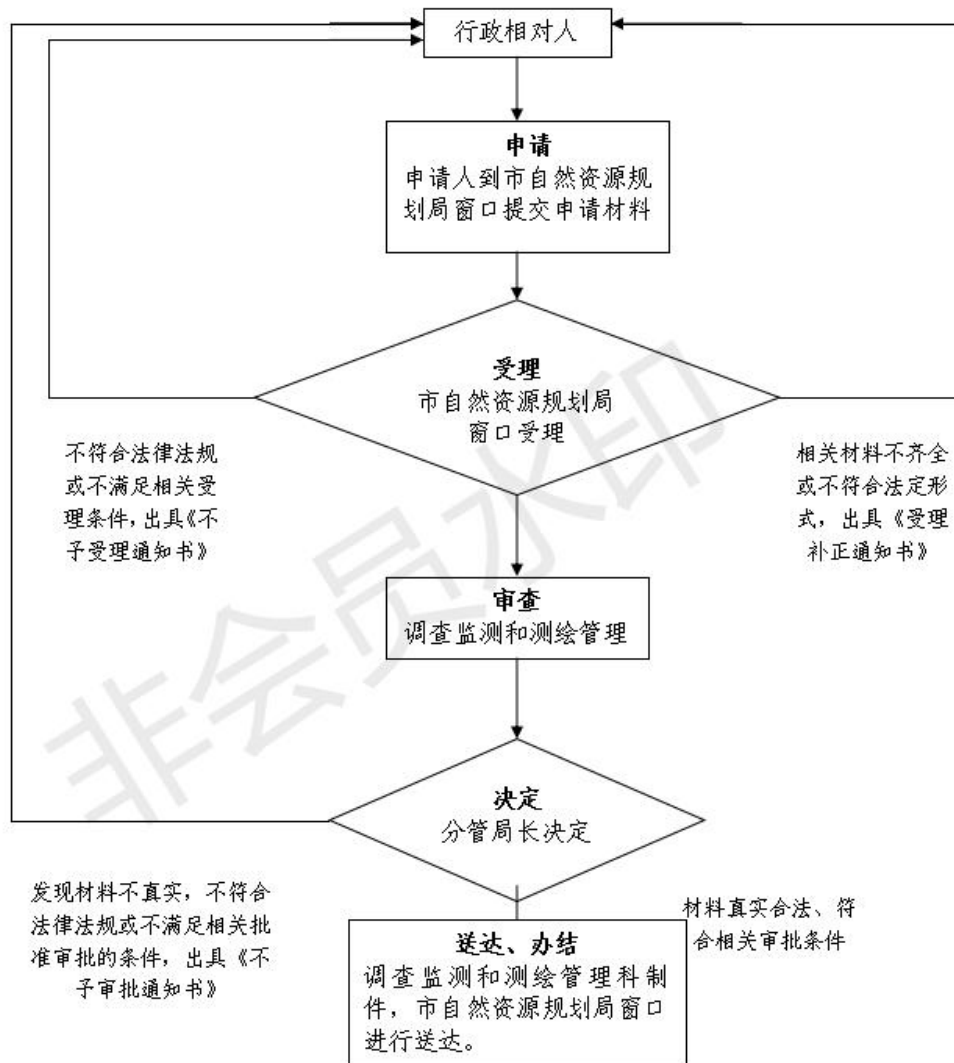
服务电话：0563-3035933

监督电话：0563-3035988



## 4. 法人或者其他组织需要利用属于国家秘密的基础测绘成果审批

本行政区域内 1:2000 至 1:500 国际基本比例尺地形图、影像图  
和相应数字化产品利用审批事项办理流程

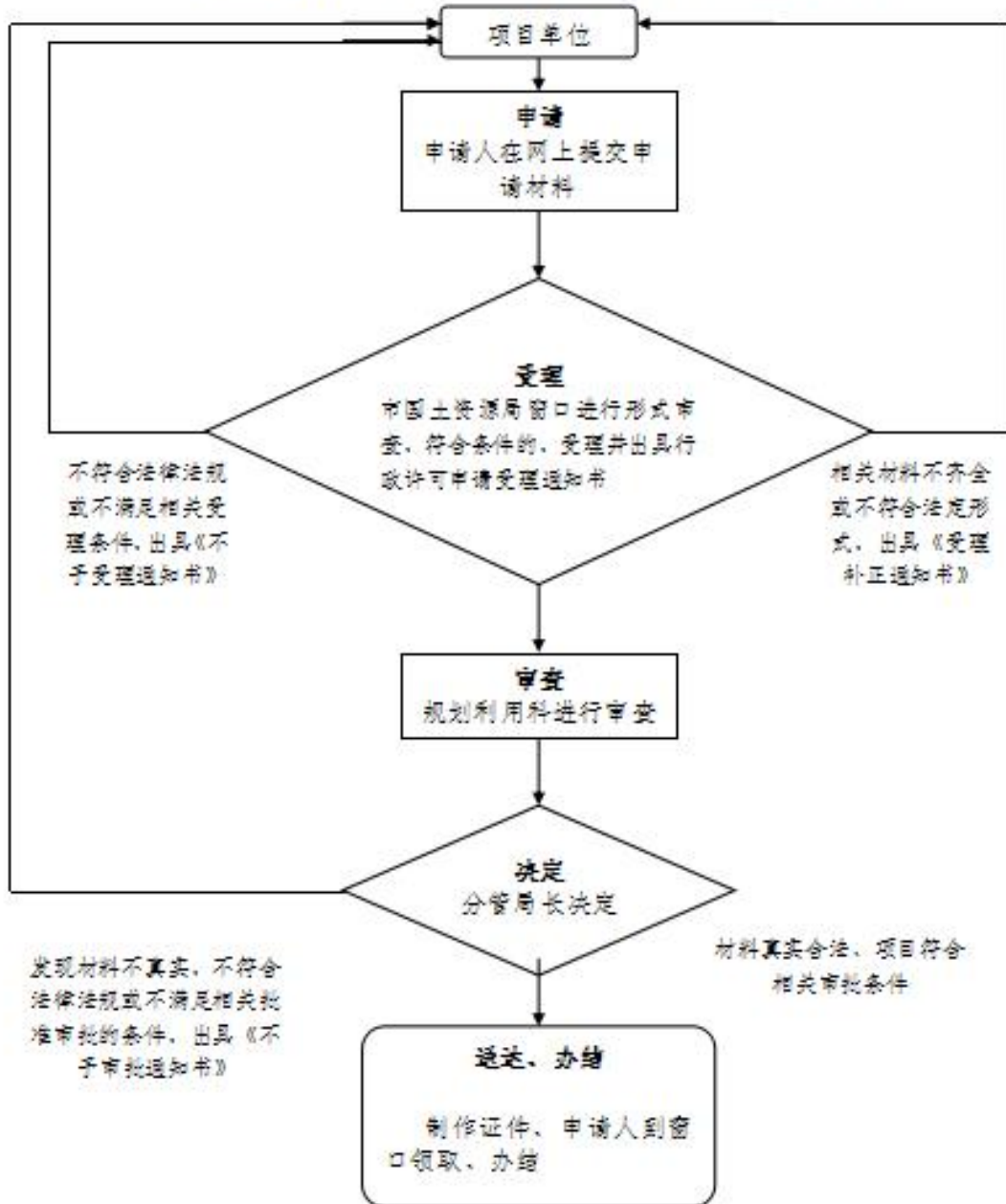


承办机构: 调查监测和测绘管理科

服务电话: 0563-3035933

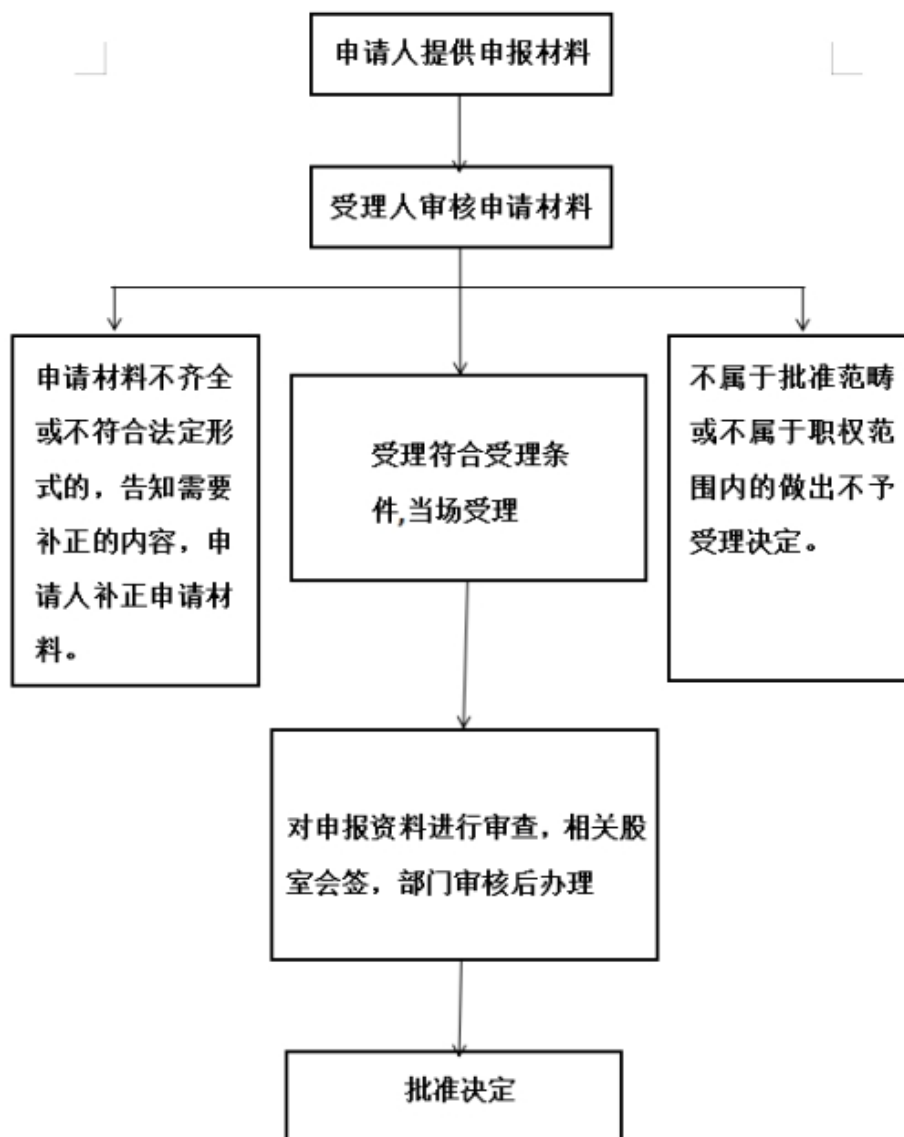
## 5. 建设项目用地预审与选址意见书核发

### 建设项目用地预审事项办理流程图



注：承办机构：行政审批科；  
服务电话：0563-3010083，监督电话：0563-3035988。

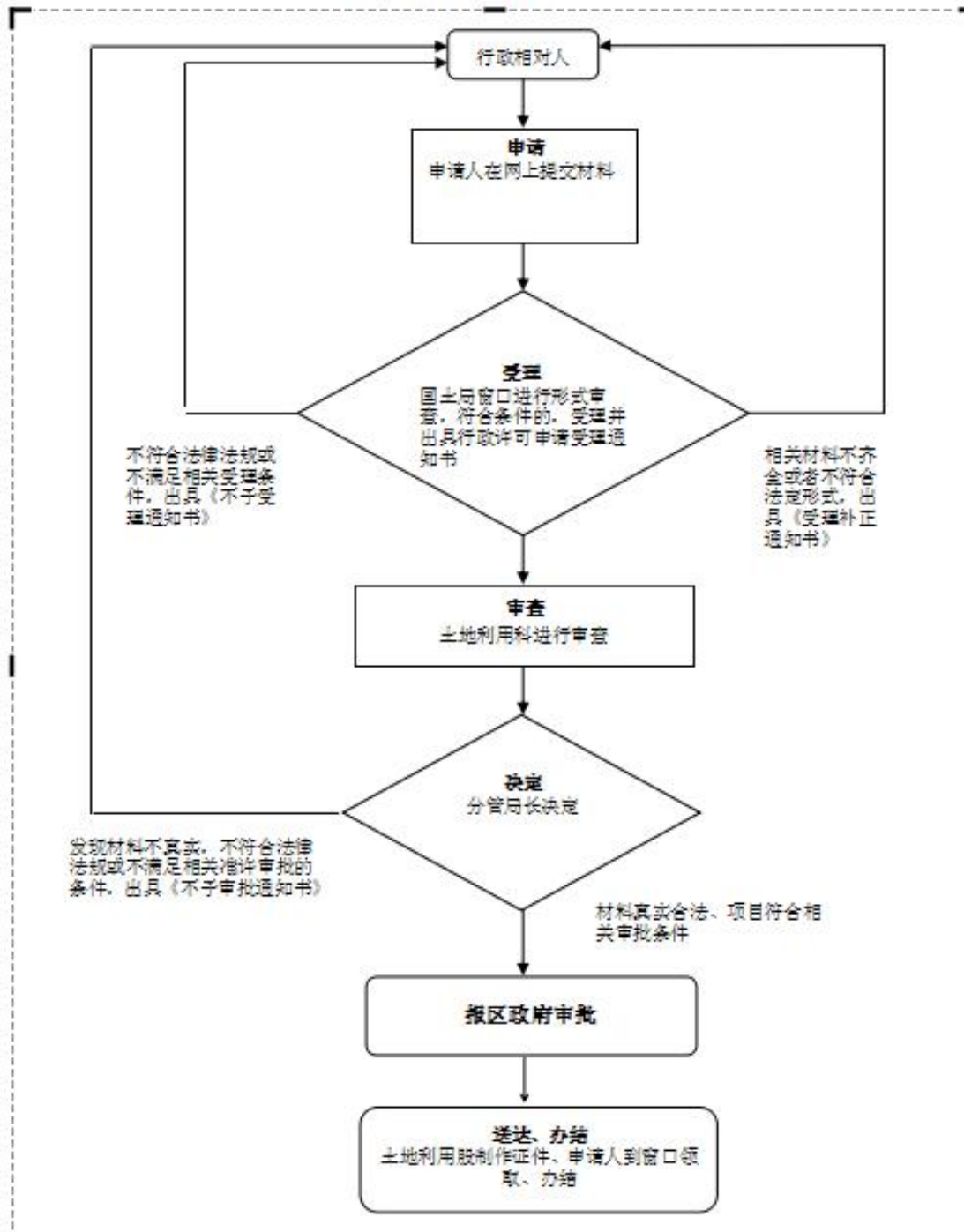
## 国有建设用地使用权出让后土地使 用权分割转让批准流程



## 6. 乡（镇）村企业使用集体建设用地审批

不涉及农用地转为建设用地的乡（镇）村企业使用集体建设用地审批

事项办理流程图



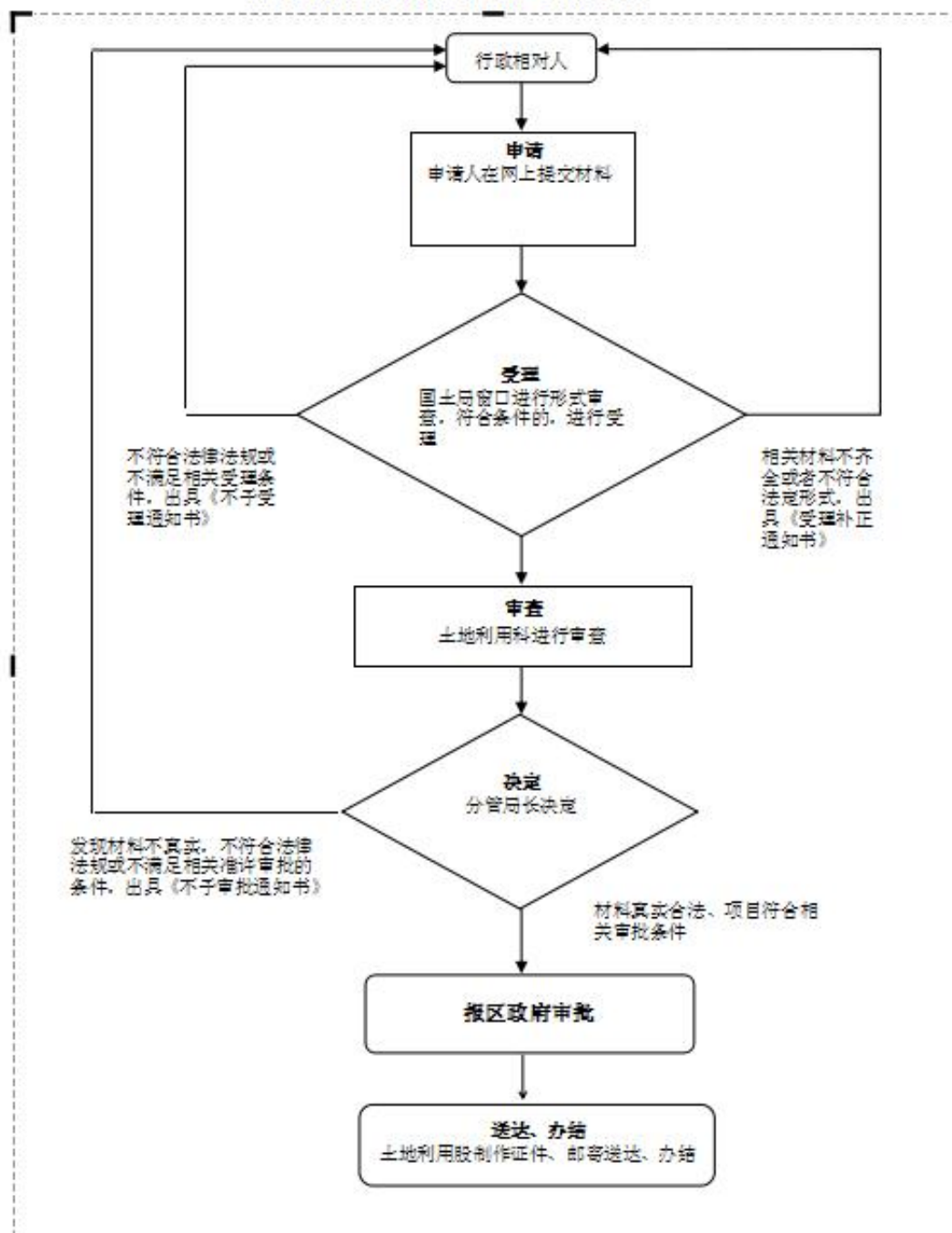
承办机构：利用科

服务电话：0563-3010083，监督电话：0563-3023037。

## 7. 乡（镇）村公共设施、公益事业使用集体建设用地审批

不涉及农用地转为建设用地的乡（镇）村公共设施、公益事业使用集

体建设用地审批事项办理流程

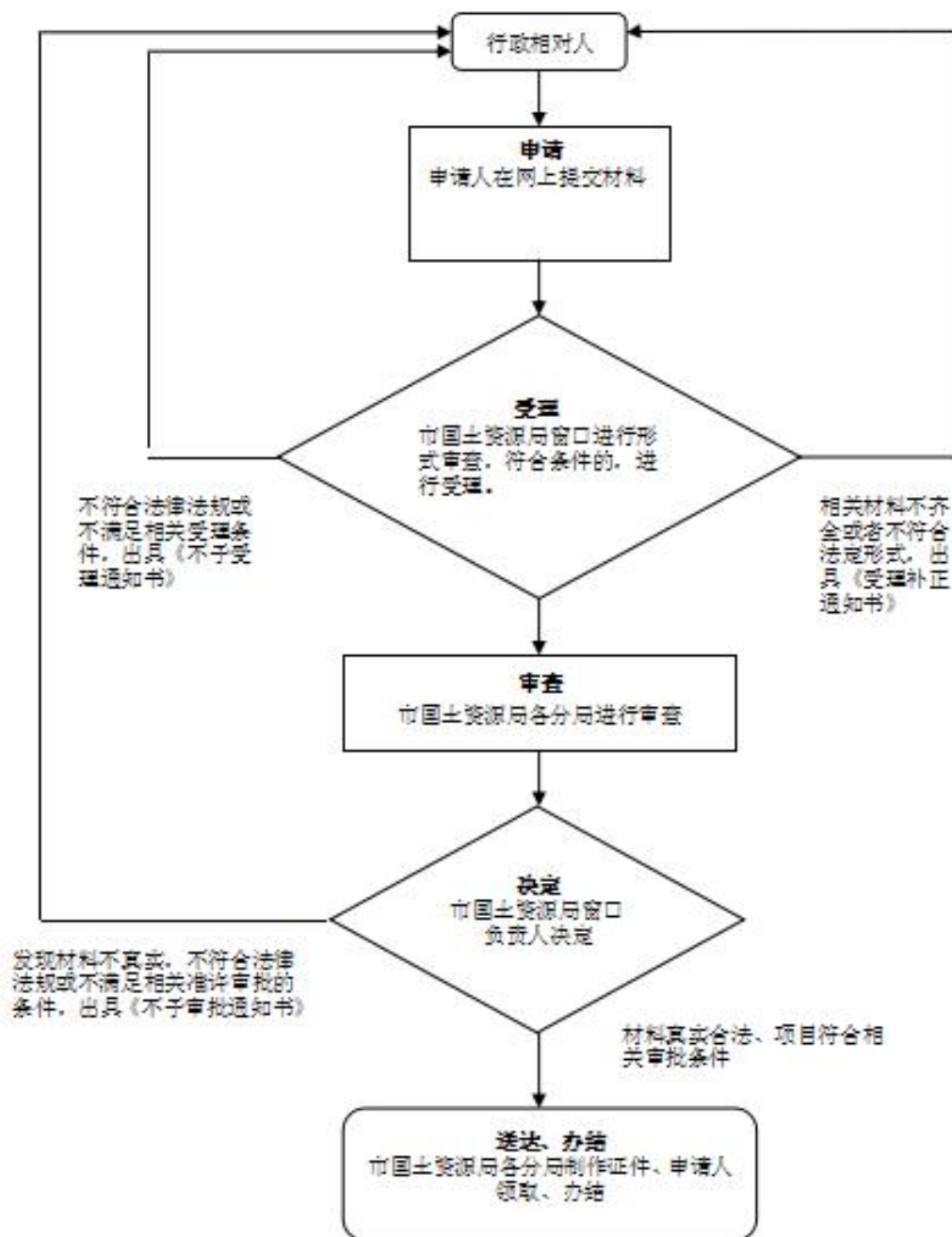


承办机构：利用科

服务电话：0563-3010083，监督电话：0563-3023037。

## 8. 临时用地审批

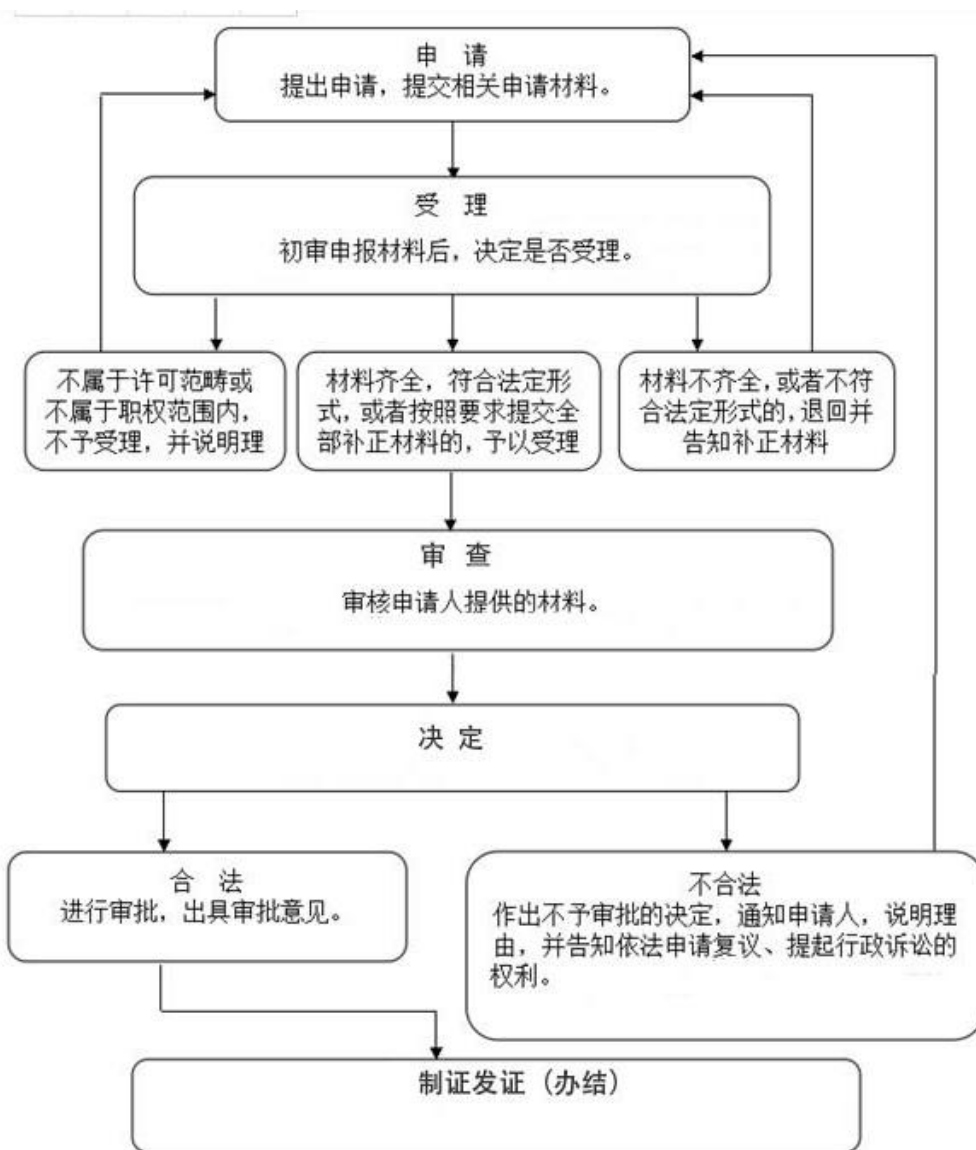
临时用地审批事项办理流程



承办机构：行政审批科

服务电话：0563-3010083，监督电话：0563-3035988。

## 9. 建设用地、临时建设用地规划许可

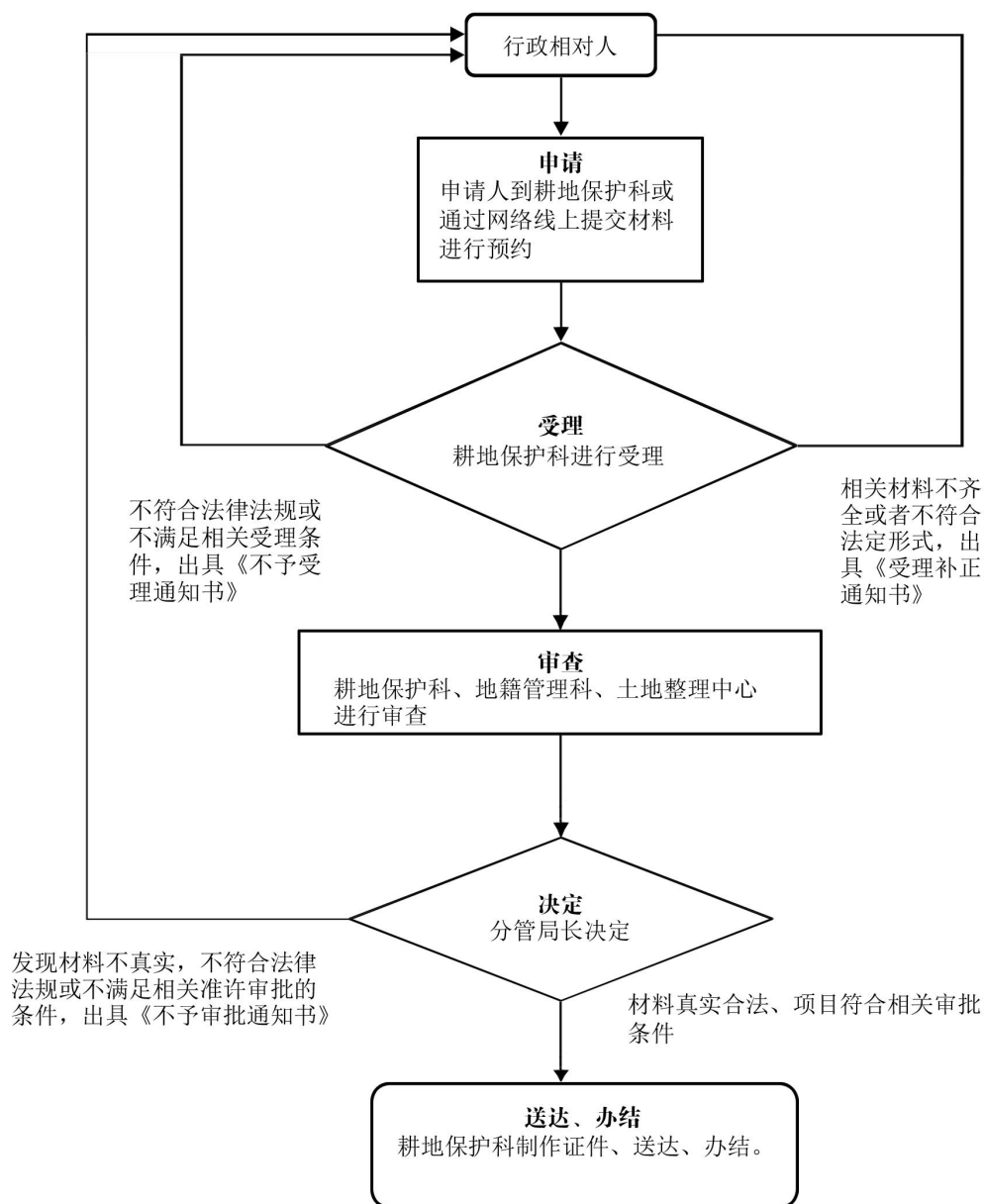


承办机构：行政审批科

服务电话：0563-3010083，监督电话：0563-3035988。

## 10. 开发未确定使用权的国有荒山、荒地、荒滩从事生产审查

土地开垦区内一次性开发未确定使用权的荒山、荒地、荒坡、荒滩从事生产审查事办理流程图

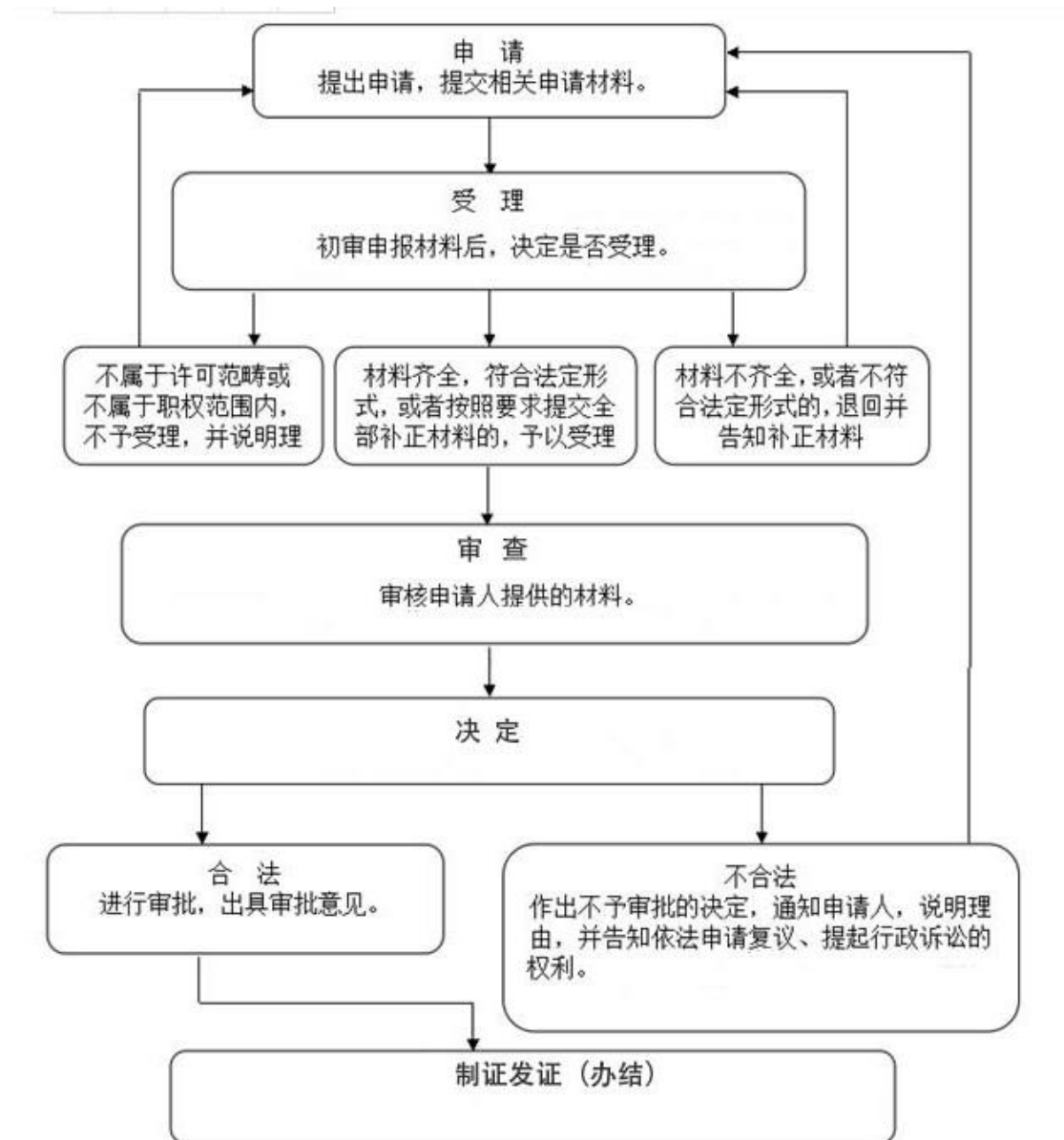


承办机构：耕地保护科

服务电话：0563-3010083，监督电话：0563-3035988。



## 11. 建设工程、临时建设工程规划许可

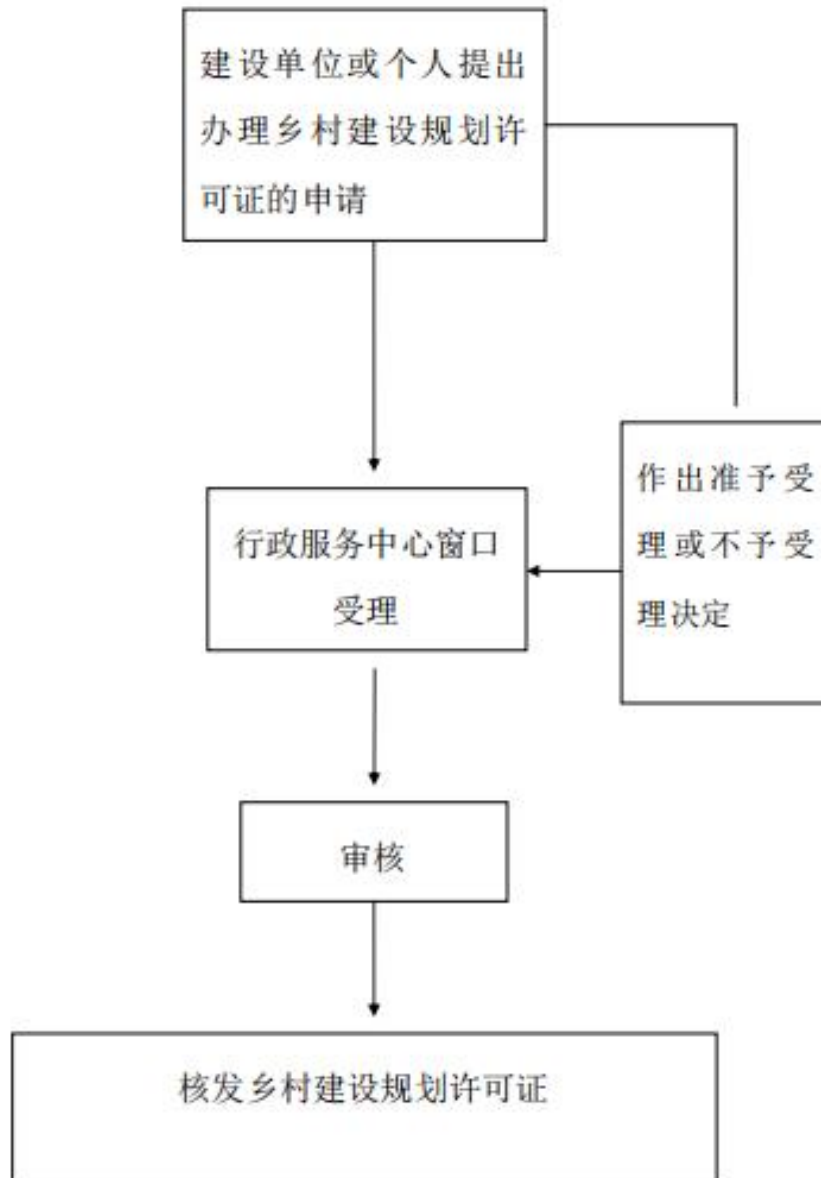


承办机构：行政审批科

服务电话：0563-3010083，监督电话：0563-3010263。

## 12. 乡村建设规划许可

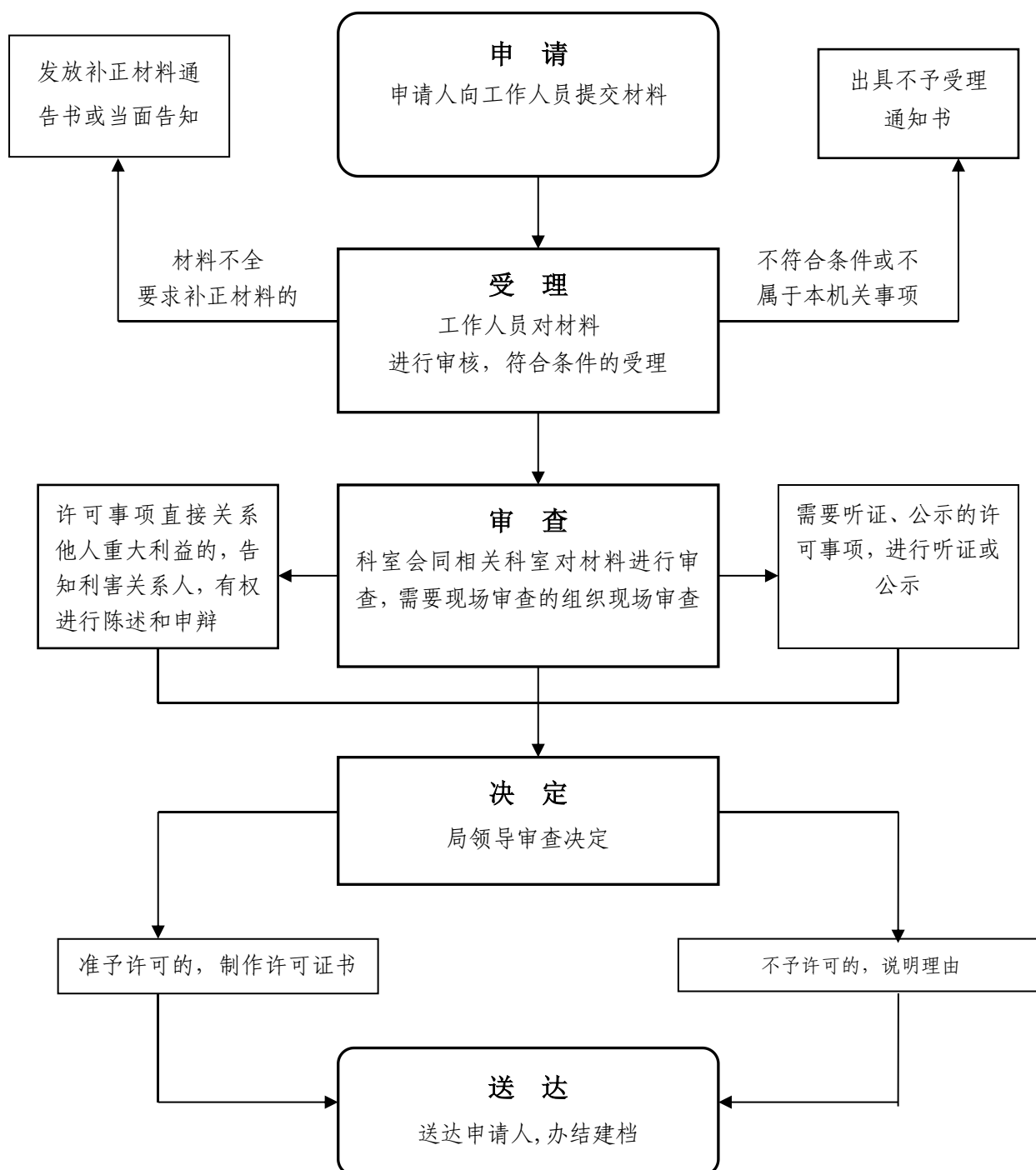
### 乡村建设规划许可证办理流程示意图



承办机构：行政审批科

服务电话：0563-3010083，监督电话：0563-2719283。

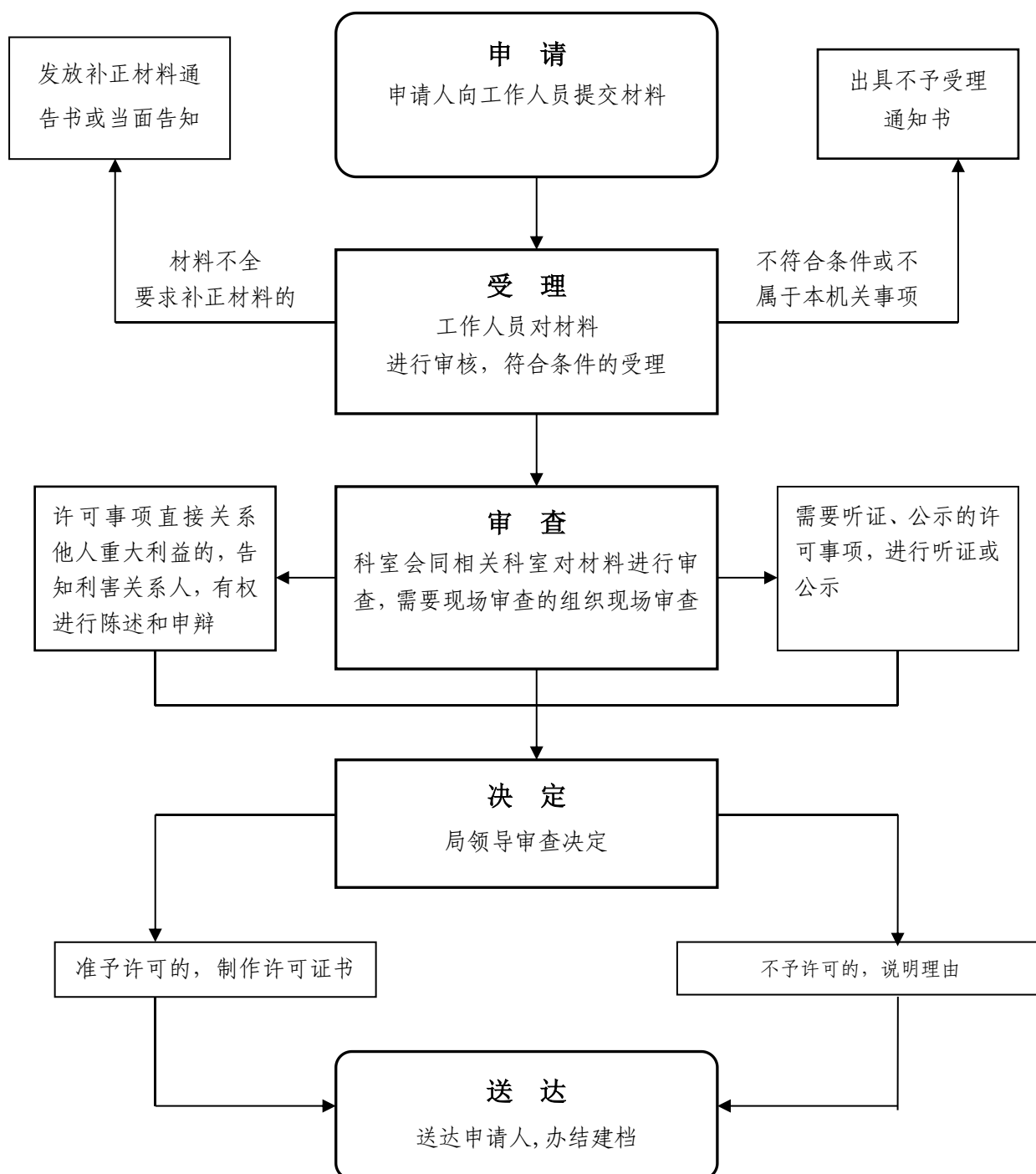
### 13. 历史建筑外部修缮装饰、添加设施以及改变历史建筑的结构或者使用性质审批流程图



承办机构：工程规划科

服务电话：0563-4037540，监督电话：0563-2719283。

## 14. 历史文化街区、名镇、名村核心保护范围内拆除历史建筑以外的建筑物、构筑物或者其他设施审批流程图



承办机构：工程规划科

服务电话：0563-4037540，监督电话：0563-2719283。