

【批前公示】《绩溪县板桥头乡国土空间总体规划 (2021—2035 年)》公示稿

国土空间规划是国家空间发展的指南、可持续发展的空间蓝图，是各类开发保护建设活动的基本依据。为贯彻落实《中共中央国务院关于建立国土空间规划体系并监督实施的若干意见》（中发〔2019〕18号），为优化板桥头乡国土空间开发格局、合理配置和提升资源利用效率、规范开发秩序，提升空间治理能力，编制《绩溪县板桥头乡国土空间总体规划（2021—2035年）》。

目前，《规划》草案已经编制完成。为使公众充分了解《规划》草案内容，并广泛征求公众意见、凝聚社会共识，现面向社会进行公开公示。

一、公示时间：2024年12月16日至2025年1月16日

二、公示方式：网上公示、现场公示

三、意见反馈

公示期内，任何单位和个人均可通过邮寄信件、传真及发送电子邮件等方式提出意见建议。

邮寄地址：安徽省宣城市绩溪县板桥头乡人民政府；

电子邮箱：1619672646@qq.com；

联系电话：0563—8580028。

《绩溪县板桥头乡国土空间总体规划（2021—2035年）》

一、规划范围和期限

规划范围即绩溪县板桥头乡行政管辖范围，包括其下辖的10个行政村、1个国有林场全部国土空间，总面积122.78平方公里。

规划近期目标年为2025年，远期目标年为2035年。

二、规划定位和目标愿景

1、规划定位

绩溪县岭北谷地发展轴、岭中旅游集聚区重要组成部分，特色农业与生态保护并重、休闲文旅综合发展的综合型乡镇。

2、规划目标

到2025年，国土空间开发保护格局得到优化，牢牢守住耕地保护红线，耕

地保护成效显著，农业现代化取得新进展；乡域山水林田湖草空间管控基本落实到位，生态修复治理体系逐步完善；乡村用地配置更加合理，城乡融合与乡村振兴发展迈上新台阶。

到 2035 年，乡域生产空间集约高效、生活空间宜居适度、生态空间山清水秀的国土空间格局全面形成，生物多样性和粮食安全保护到位，人与自然和谐共生基本实现，抵御自然灾害、突发事件的能力显著提升，将板桥头乡打造成为规模适度、功能完善、布局优化、绿色低碳、环境优美、安居乐业、城乡融合发展的现代化宜居乡镇。

三、国土空间总体格局

1、落实三区三线

落实永久基本农田划定成果，到 2035 年，全镇永久基本农田面积不低于 1405.31 公顷，严格实施耕地用途管制，耕地和永久基本农田未经批准不得擅自调整。到 2035 年，全乡划定生态保护红线不低于 767.49 公顷，全乡城镇开发边界不超过 0.16 公顷。

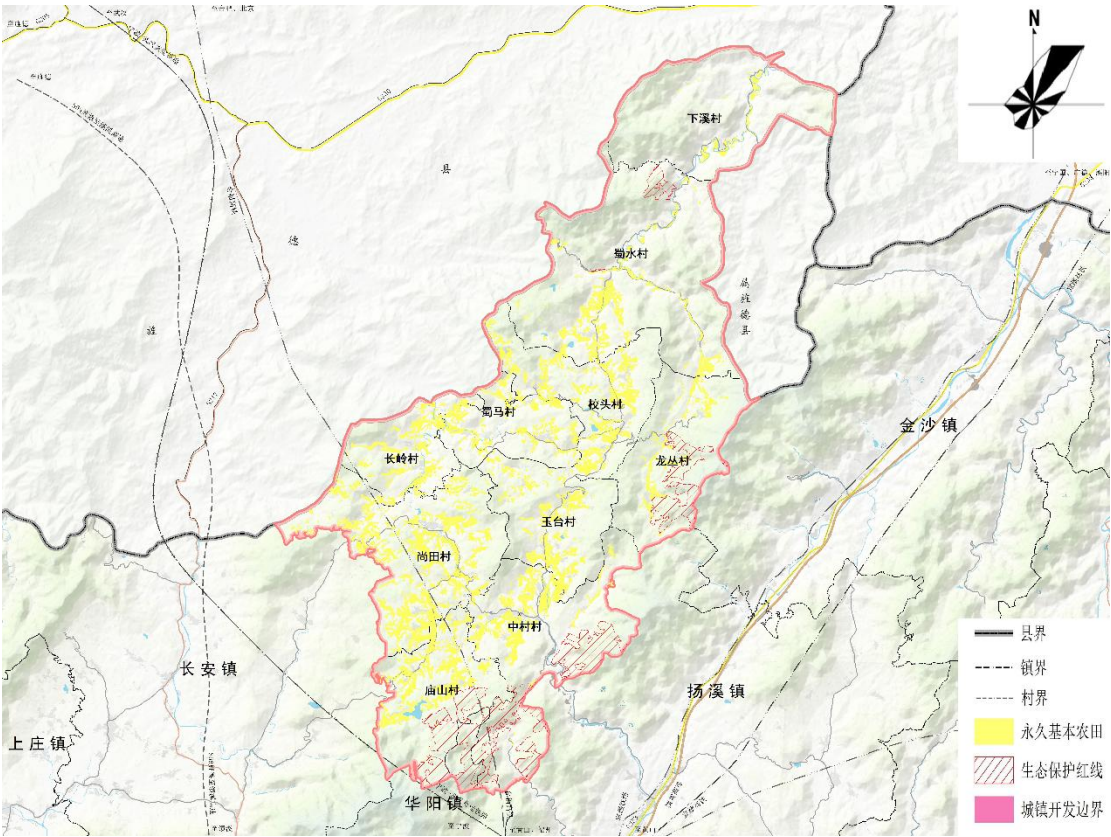


图 1 乡域国土空间控制线规划图

2、全域总体格局

构建“一核引领、分区发展、多点支撑”总体格局。以自然地理格局为基础，结合适宜性分析，合理构建发展廊道，明确开发保护区域、轴带及重要节点，确定国土空间总体格局，强化点轴系统的建设，形成“一核引领、分区发展、多点支撑”的乡域总体空间格局。

“一核引领”：板桥头乡中心集镇作为乡域经济核心，应集中力量优先发展，形成具有更强的吸引力和辐射力，成为集镇乃至周边地区的经济增长核。

“分区发展”：即特色农林种植区、人文休闲旅游区。

“多点支撑”：即重点发展蜀马农庄、龙丛源古道、东风水库、红色文化旅游基地等特色组团，突出核心带动，带动全域发展。

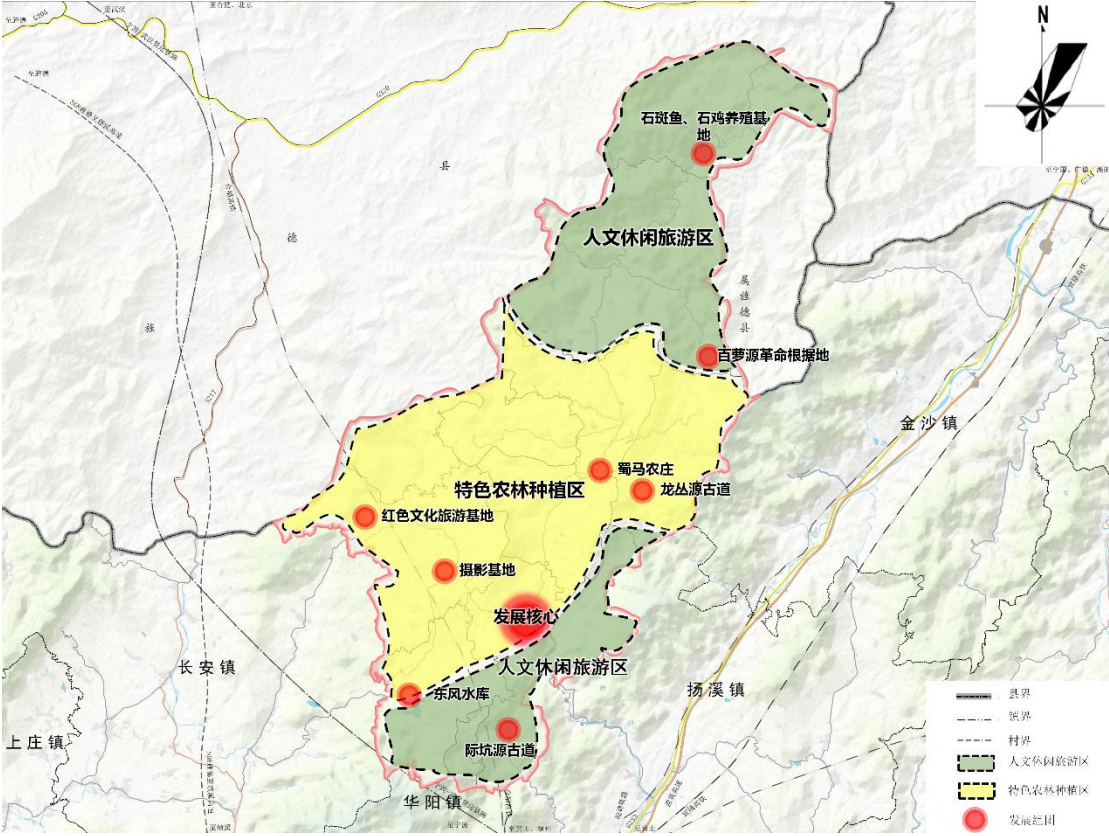


图 2 乡域国土空间总体格局图

3、国土空间规划分区

落实县级规划分区划定成果，以国土空间的保护与保留、开发与利用两大管控属性为基础合理配置空间资源，在乡域层面划分为生态保护区、生态控制区、农田保护区、城镇发展区、乡村发展区、矿产能源发展区六类一级规划分区，并将乡村发展区、城镇发展区细化至二级分区。

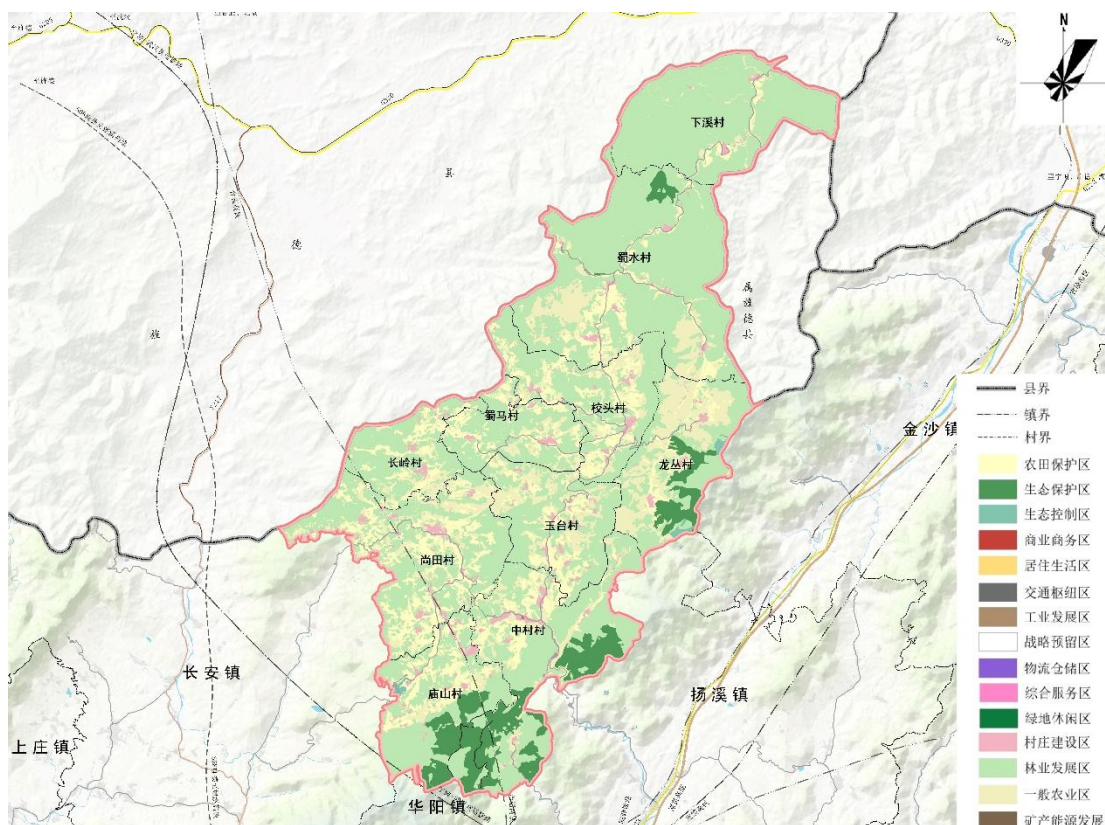


图 3 乡域国土空间规划分区图

四、产业发展引导

形成“一心两区多点”产业发展布局。

“一心”：板桥头乡中心集镇作为乡域经济核心，应集中力量优先发展，形成具有更强的吸引力和辐射力，成为城镇乃至周边地区的经济增长核心；

“两区”：现代农林发展区、特色旅游发展区；

“多点”：石斑鱼、石鸡养殖基地、百萝源革命根据地、蜀马农庄、龙丛源古道、红色文化旅游基地、摄影基地、东风水库养生基地、际坑源古道等。

持续推进特色农业发展。持续实施农业标准地和高标准农田建设，扩大村集体和经营主体土地流转规模，加快农业产业示范基地建设，持续支持发展“笋、米、鱼、花、牛”等特色产业，夯实农业基础，促进农产品增值、农民增收。

加快推进文旅要素融合发展。坚持文旅融合，构建城乡一体旅游发展新格局。充分发挥徽文化、蓝绿生态资源优势，探索“生态+”“旅游+”特色化发展路径，实现差异化、品质化发展。供给多元旅游产品，合理优化乡村民宿、农家乐以及其他旅游服务设施布局。

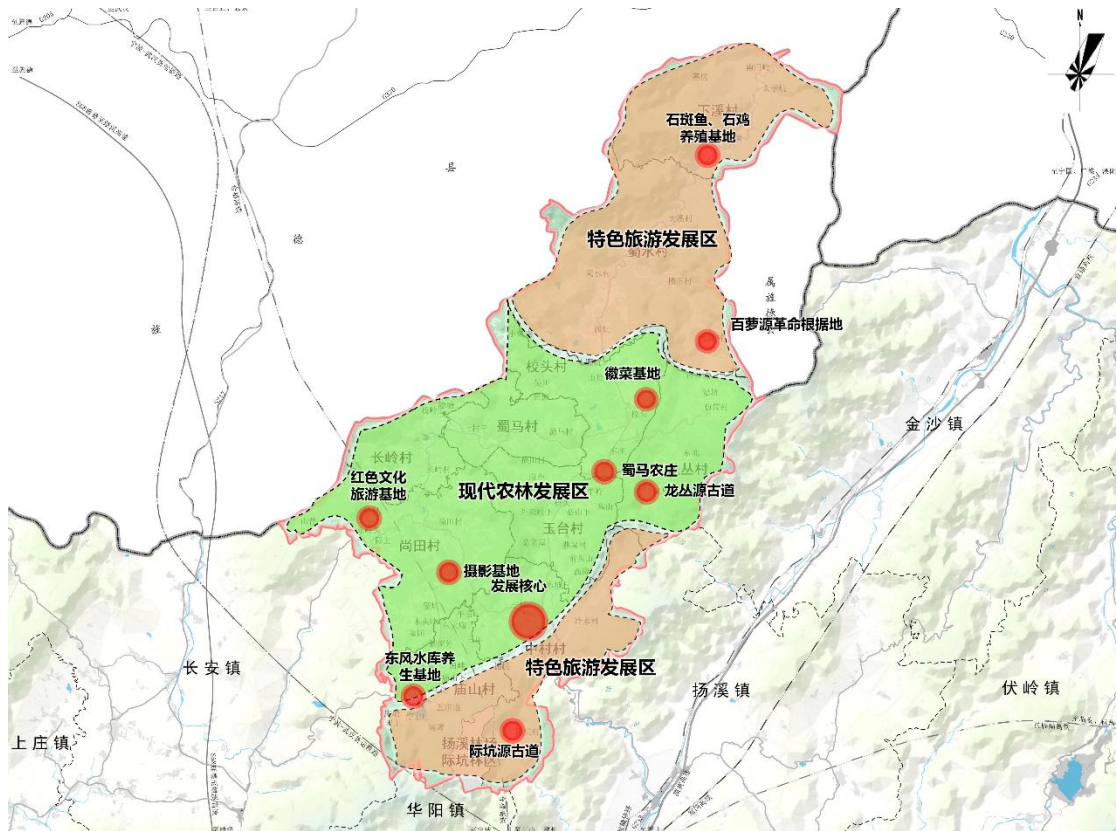


图 4 乡域产业空间结构规划图

五、国土空间支撑体系

1、区域交通

衔接上位国土空间总体规划，落实区域性道路建设。充分考虑区域、乡域、乡政府驻地三者之间的交通网络特点，加强内外交通联系，构建转换便捷、安全的交通体系。区域性交通廊道以县道 X505、X511 为主；乡域内部交通廊道以乡村公路为主。

2、乡域交通

深化“四好农村路”示范创建工作，打造美丽农村路，即改造县乡公路升级、建制村通双车道、自然村通硬化路及联网路建设。

3、交通设施

完善公共交通建设，促进乡政府驻地与村庄的交通耦合，实现绿色出行。公交站点结合各个自然村分布情况系统安排，合理布局公交站点，公交停靠站站址宜设在区域主要道路两侧。

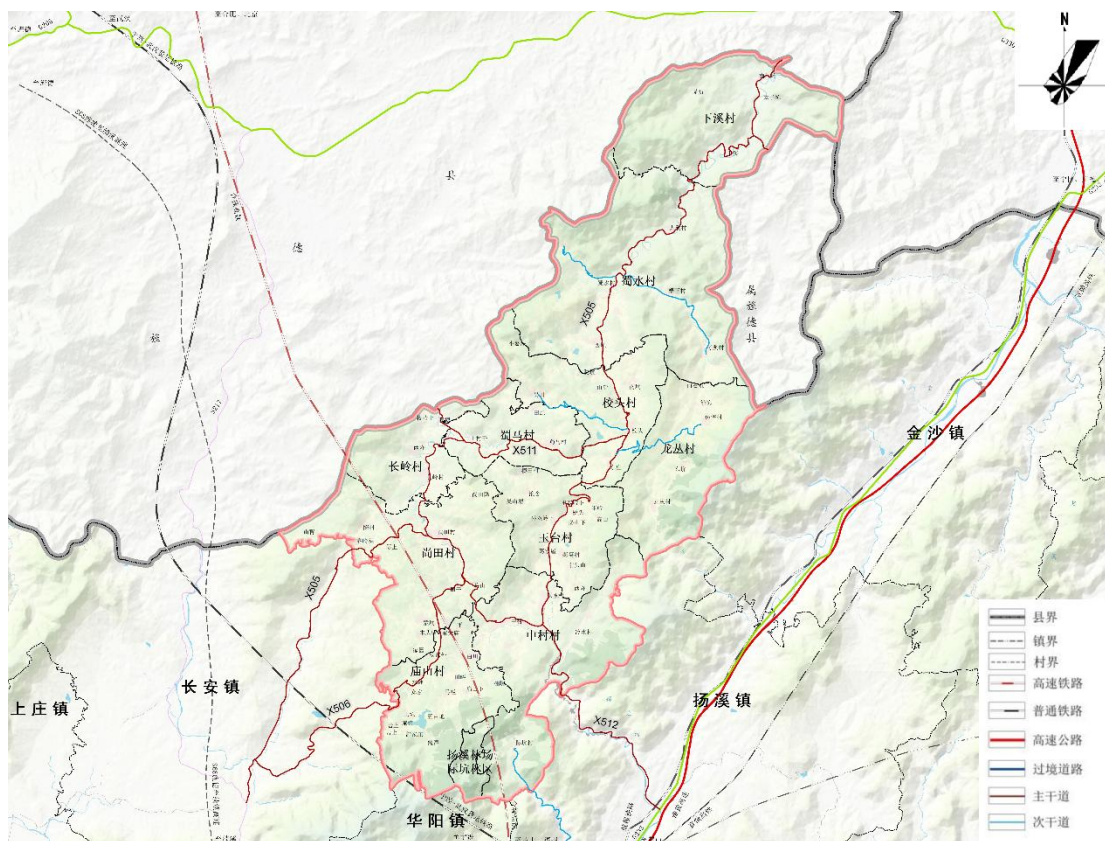


图 5 乡域道路系统规划图

2、公共服务设施

形成乡政府驻地—中心村—自然村三级公共服务体系。

乡政府驻地：包括政务服务中心、中小学、乡镇卫生院、养老服务中心、文化中心、健身中心、乡镇公园、农贸市场、商业中心等。

中心村：包括党群服务中心、文化活动室、健身广场、村卫生室、老年活动室、村务室、便民农家店、物流配送点等设施。

自然村：包括文化活动室、健身广场、老年活动室、便民农家店、物流配送点等设施。

六、乡政府驻地空间布局

1、空间结构

统筹安排集乡域各类用地，优化形成“一心一廊一带三区”的空间布局。其中，“一心”为板桥头乡行政、文化、公服等综合服务中心；“一廊”为练江生态绿廊；“一带”为 X512 板水路发展带；“三区”为居住生活区、教育集聚区和乡村振兴区。通过镇村统筹、用地集约、产业融合、生态保护，打造生态宜居

的山水板桥。

2、交通组织

主干路：规划主干路道路体系，以县道 X512 板水路为主要道路，连接绩溪县城及杭州临安区，突出门户形象。

次干路：规划次干路形成环状闭合路网，与中村路网相衔接。

支路：以现状支路网为基础，依托地形构建小尺度、分区差别化的支路网络。

道路横断面：乡政府驻地主、次干路机动车道采用一块板断面形式，根据不同道路的不同功能，采用适宜的断面组合。

静态交通规划：结合客运站、广场布局社会停车场，保留现状客运站、加油加气站。

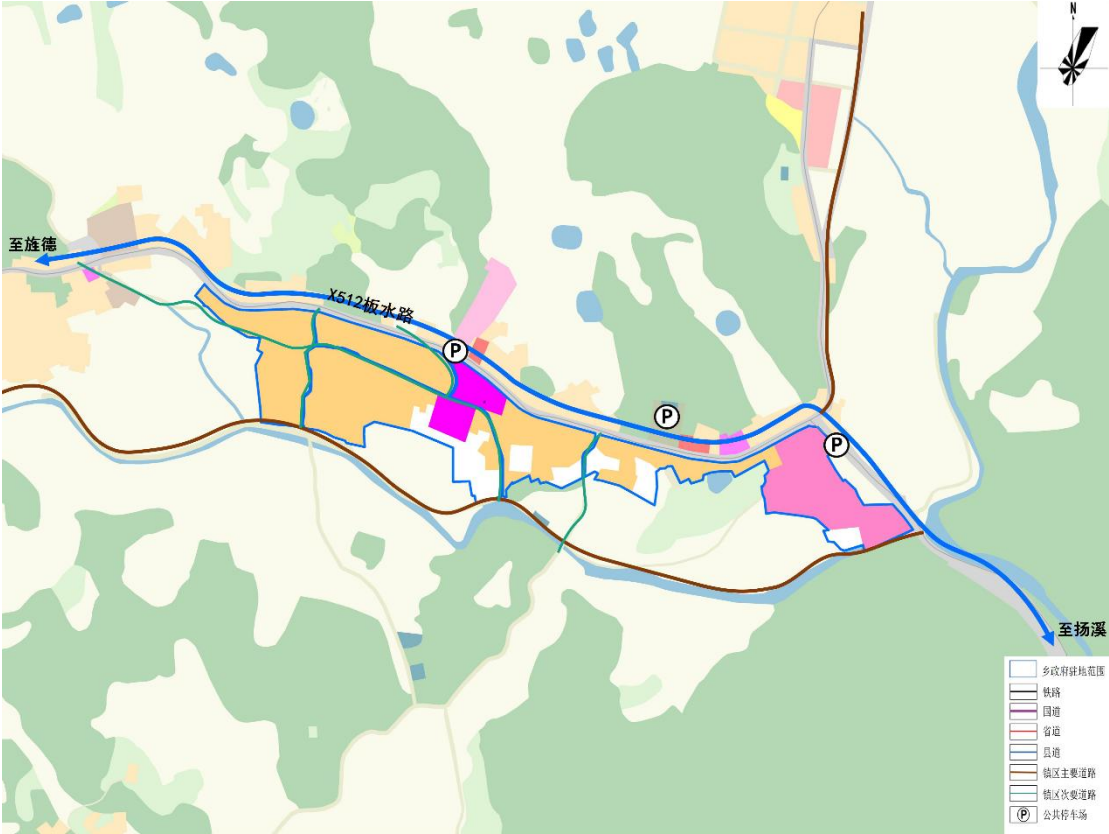


图 6 乡政府驻地道路交通规划图

3、公共空间与绿地

构建“一廊多点”的公共开放空间结构。其中，“一廊”为练江生态绿廊；“多点”为乡镇区内多个街头游园及广场节点。

4、公共服务设施

乡政府驻地公共服务设施配置旨在提升功能服务设施服务能力，提高文化设

施水平、优化教育设施布局、促进体育设施布局，促进医疗服务均等化。

机关团体设施：保留现状党群服务中心等机关团体设施。

教育设施：保留现状板桥头中心小学。

医疗卫生设施：规划新建板桥头乡中心卫生院。

养老服务设施：保留现状板桥头乡敬老院、养老服务站。

体育设施：结合现状小学体育活动场地，进行设置。

5、基础设施

公用设施配置以提供便利、满足需求和促进社区发展为目标，充分考虑未来发展的可持续性，综合考虑人口规模、社会经济状况、交通条件和环境保护等因素，鼓励社区居民参与和反馈。规划至 2035 年，完善污水管网，镇区污水统一送入污水处理厂处理。

七、规划传导与实施保障

落实“总体规划—详细规划—专项规划”的规划体系，分层、分级落实《绩溪县国土空间总体规划（2021—2035 年）》和本规划确定的 2035 年目标和各项指标，推进重点地区的规划研究和编制。

建立“一年一体检，五年一评估”的规划定期评估制度。建立公开、透明、制度化的动态维护机制，根据规划实施评估结果进行动态维护。建设国土空间信息平台，形成全乡国土空间规划“一张图”。