

宁国市青龙乡龙阁村村庄规划（2021-2035年）公告

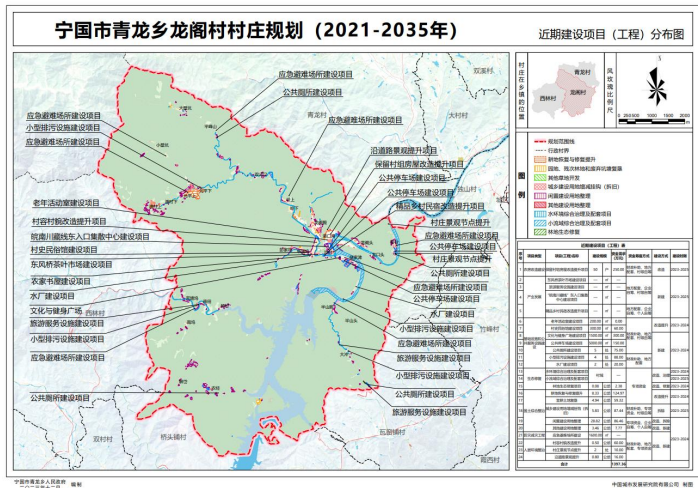
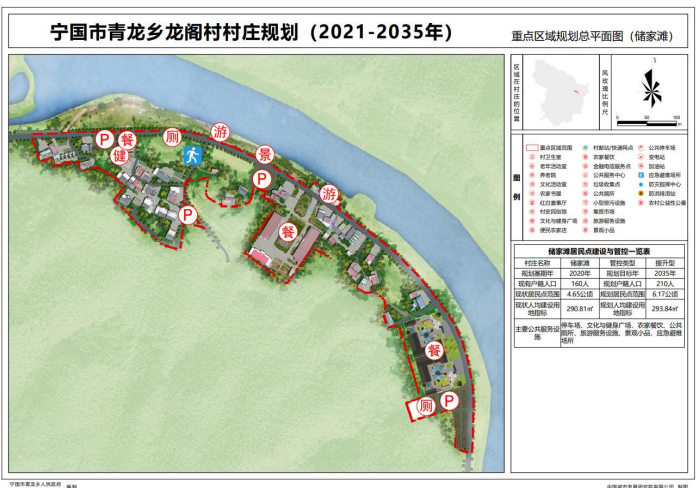
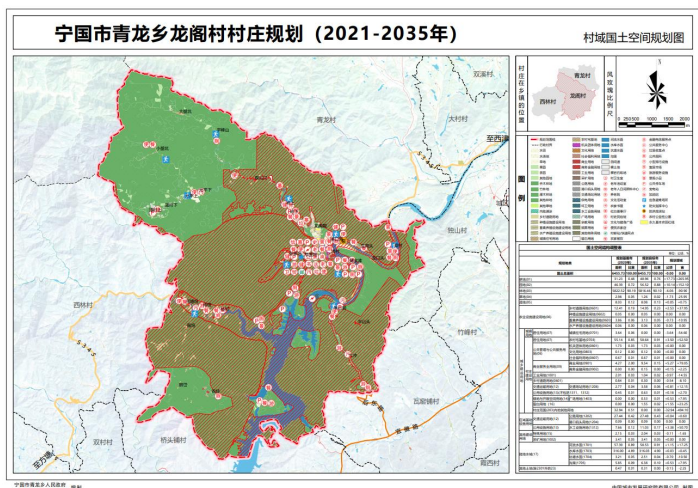
规划目标：宁国市青龙乡龙阁村村庄规划是为了对村庄内具体地块用途和开发建设强度等作出实施性安排，作为开展国土空间开发保护活动、实施国土空间用途管制、核发城乡建设项目规划许可、进行各项建设等的法定依据。通过规划明确村庄发展定位、优化村庄产业结构、合理调整居民点布局、加强村庄基础设施和生态环境建设、提升村庄人居环境、落实村庄历史文化遗产与保护、安排近期建设项目，为实现乡村振兴战略，打造“产业兴旺、生态宜居、乡风文明、治理有效、生活富裕”的和美乡村提供切实保障。

规划期限：期限为2021年—2035年。近期：2021-2025年；远期：2026-2035年。

规划范围：主要为青龙乡龙阁村行政管理范围扣除城镇开发边界的范围，面积为6455.73公顷。

规划批准机关：宁国市人民政府

规划批准时间：2024年12月31日



村庄国土空间用途管制规则				
序号	地名名称	面积(公顷)	用途管制	管制规则
1	耕地	48.96	永久基本农田重点用于粮食生产,高标准农田原则上全部用于粮食生产。	禁止非农业建设和破坏耕作层、改变耕地地类用途;主要用于粮食和油、粮、蔬菜等农产品及早晚稻生产,在不破坏耕地耕作层且不改变耕地地类用途的前提下,可用于种植其他农作物。
2	园地	56.52	主要用于种植果树、油、粮、菜、竹等为主的集约经营的多年生作物。	禁止非农业建设。
3	林地	5816.46	主要用于生产乔木类、竹类、灌木。	公益林生态保护红线范围内的林地禁止改变用途。
4	草地	1.26	主要用于生产草本植物。	禁止非农业建设,生态保护红线范围内的草地禁止改变用途。
5	湿地	8.08	湿地的土地、水域,水位接近或处于地表面,或有浅层积水,且处于自然的土地。	禁止改变用途。
6	农业设施用地	18.48	主要用于建设农村生产、生活卫生服务的乡村道路用地以及种植设施、畜禽养殖设施。	禁止非农业建设。
7	公用设施	58.64	主要用于村庄住宅及其居住生活配套的社区服务设施用地。	禁止超出村庄建设边界的居住建设行为。
8	公共管理与公共服务用地	2.51	主要用于机关团体、科研、文化、教育、体育、卫生、社会福利等机构或设施建设。	——
9	商业服务业用地	9.69	主要用于商业、商务金融以及娱乐休闲等设施用地。	——
10	工业用地	4.44	主要用于矿产业生产。	——
11	交通运输用地	31.14	主要用于铁路、公路、机场、港口码头、管道运输、城市轨道交通、各种道路以及交通站场等交通基础设施及其附属设施用地。	——
12	公用设施用地	11.66	主要用于供水和区域基础设施的供水、排水、供气、供热、供气、供热、通信、广播电视、环卫、消防、污水等基础设施。	——
13	绿地和开敞空间	0.53	主要用于村庄、村庄建设用地范围内的公园绿地、防护绿地、广场等公共开敞空间。	禁止用作其他用途。
14	特殊用地	2.04	主要用于军事、外事、宗教、文物、殡葬,以及文物古迹等有特殊性质的土地。	——
15	留白用地	1.55	主要用于暂未明确规划用地、待用地性质明确后可按要求直接使用。	在地块项目明确前,按现状地类使用,不得进行建设。
16	陆域水域	383.45	主要用于陆域内的河流、湖泊等天然陆域水域,以及水库、坑塘水面、沟渠、水塘、沼泽。	河流、湖泊、水库禁止改变用途;坑塘水面、沟渠、水塘允许非农业建设。
17	其他土地	0.31	本村其他土地主要包括盐碱地、沙地、裸土地、裸岩石漠等植被稀少的陆域非自然野生地及盐碱地、田坎、田间地。	禁止非农业建设,生态保护红线范围内的其他土地禁止改变用途。