

# 宁国市青龙乡青龙村村庄规划 (2021-2035年)公告

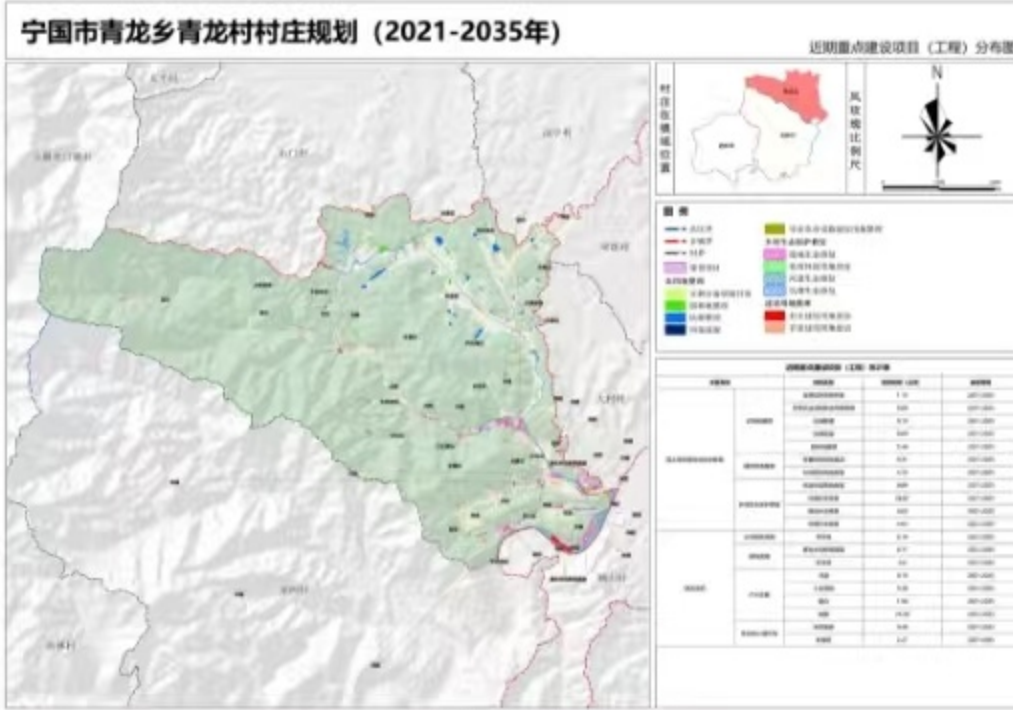
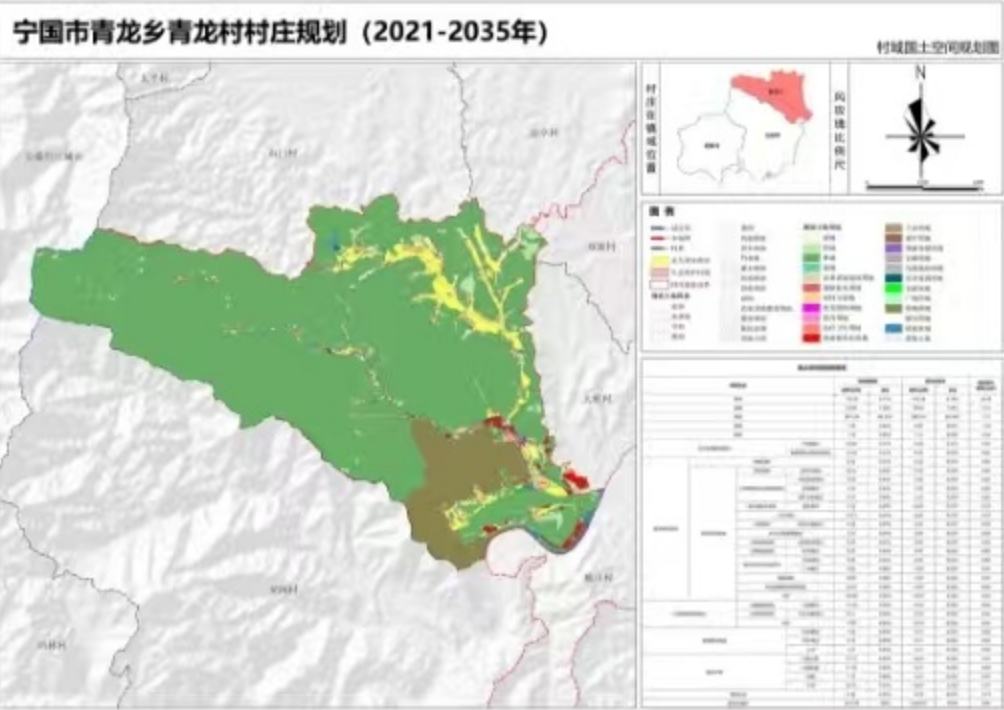
**规划目标：**宁国市青龙乡青龙村村庄规划是为了对村庄内具体地块用途和开发建设强度等作为实施性安排，作为开展国土开发保护活动、实施国土空间用途管制、核发城乡建设项目规划许可、进行各项建设等法定依据。通过规划明确村庄发展定位、优化村庄产业结构、合理调整居民点布局、加强村庄基础设施和生态环境建设、提升村庄人居环境、将青龙村打造为以规模化农业产业为基础，以乡村度假旅游为特色的皖南农旅乡村。

**规划期限：**期限为2021年—2035年。近期：2021-2025年；远期：2026-2035年。

**规划范围：**规划面积为3422.93公顷。

**规划批准机关：**宁国市人民政府

**规划批准时间：**2024年11月28日



村庄国土空间用途管制规划

规划期内在国土空间上进行的各类活动应按照以下规划进行，确需改变用途的，应按照国家及安徽省相关规定，对规划进行调整或修改。涉及永久基本农田、生态保护红线、历史文化保护线等有关控制线的，按照国家和安徽省有关要求进行管理。位于村庄建设边界外的村庄建设用地，在规划期内优先考虑按照实际情况逐步拆并，确实不能拆并的，应保留现状用地规模和范围，不得扩大。

| 序号 | 地类名称      | 面积(公顷)  | 用途管制                                                                                                | 管制规则                          |
|----|-----------|---------|-----------------------------------------------------------------------------------------------------|-------------------------------|
| 1  | 耕地        | 195.18  | 永久基本农田重点用于粮食生产，高标准农田原则上全部用于粮食生产，一般耕地主要用于粮食和棉、油、糖、蔬菜等农产品及饲草饲料生产，在不破坏耕地耕作层且不造成耕地地力改变的前提下，可以适度种植其他农作物。 | 禁止非农建设和破坏耕作层，改变耕地地类的农业生产活动。   |
| 2  | 园地        | 48.93   | 主要用于种植以柑橘、梨、桃、葡萄、猕猴桃等为主的多年生木本经济作物。                                                                  | 禁止非农建设。                       |
| 3  | 林地        | 2963.01 | 主要用于生长乔木、竹类、灌木，禁止非农建设，限制改变用途。                                                                       | 公益林或生态保护红线范围内的林地禁止改变用途。       |
| 4  | 草地        | —       | 主要用于生长草本植物。                                                                                         | 禁止非农建设，生态保护红线范围内的草地禁止改变用途。    |
| 5  | 湿地        | 1.74    | 是陆地和水域的交汇处，水位接近或处于地表，或有浅层积水，且处于自然状态的土壤，规划期应加强保护。                                                    | 禁止改变用途。                       |
| 6  | 农业设施建设用地  | 28.57   | 主要用于建设为农业生产、农村生活服务的乡村道路用地以及种植设施、畜禽养殖设施、水产养殖设施。                                                      | 禁止非农建设。                       |
| 7  | 居住用地      | 87.05   | 主要用于乡村住宅及其居住生活配套的社区服务设施建设。                                                                          | 禁止超出村庄建设边界线的居住建设行为。           |
| 8  | 商业服务业用地   | 26.36   | 主要用于商业、商务金融以及休闲娱乐等设施建设。                                                                             | —                             |
| 9  | 工矿用地      | 5.00    | 主要用于工业生产。                                                                                           | —                             |
| 10 | 仓储用地      | 0.19    | 主要用于物流仓储和战略性新兴产业。                                                                                   | —                             |
| 11 | 交通运输用地    | 12.06   | 主要用于铁路、公路、机场、港口码头、普通运输、城市轨道交通、各种道路以及交通场站等交通基础设施及其附属设施建设。                                            | —                             |
| 12 | 公用设施用地    | 1.04    | 主要用于城乡和区域基础设施的供水、排水、供电、供气、供热、通信、邮政、广播电视、环卫、消防、环卫、环卫、环卫、环卫等设施建设。                                     | —                             |
| 13 | 绿地与开敞空间用地 | 1.91    | 主要用于城镇、村庄建设用地范围内的公园绿地、防护绿地、广场等公共开敞空间。                                                               | 禁止用作其他用途。                     |
| 14 | 特殊用地      | 1.54    | 主要用于军事、外事、宗教、安保、殡葬、以及文物古迹等具有特殊性质的土地。                                                                | —                             |
| 15 | 留白用地      | 1.98    | 主要用于暂不明确规划用途，待用地性质明确后可按要求直接使用。                                                                      | 在用地项目明确前，按现状地类使用，不得闲置浪费。      |
| 16 | 陆地水域      | 44.39   | 主要用于陆域内的河流、湖泊等天然陆地水域，以及水库、坑塘水面、沟渠等人工陆地水域。                                                           | 河流、湖泊、水库禁止改变用途，坑塘水面、沟渠禁止非农建设。 |
| 17 | 其他土地      | 0.19    | 本村其他土地主要包含盐碱地、沙地、裸土地、裸岩石砾地等植被稀少的陆域自然空间等土地以及空闲地、田坎、田埂等。                                              | 禁止非农建设，生态保护红线范围内的其他土地禁止改变用途。  |