

桃政〔2024〕66号

## 关于印发《广德市桃州镇防汛抗旱应急预案》 的通知

各社区、村，镇直相关部门：

现将《广德市桃州镇防汛抗旱应急预案》印发给你们，请认真贯彻执行。

特此通知。

2024年5月7日

抄送：市防汛抗旱指挥部

# 广德市桃州镇防汛抗旱 应急预案

广德市桃州镇人民政府

2024年5月

## 目录

一 基本情况 .....	1
1 乡镇概况 .....	1
2 风险隐患情况 .....	3
二 组织指挥及职责 .....	4
1 镇防汛抗旱指挥机构组成 .....	4
2 镇指挥机构办公室组成及职责 .....	6
3 工作组组成及职责 .....	7
4 包保责任人及职责 .....	8
三 预警与应急响应 .....	9
1 监测预警 .....	9
2 预警发布 .....	10
3 启动响应 .....	10
4 响应期间的工作要求 .....	10
5 防汛响应措施 .....	11
四 应急保障 .....	17
1 镇级应急队伍 .....	17
2 巡堤查险队伍 .....	17
3 防汛抗旱服务队和装备 .....	17
4 防汛抢险救援物资和装备 .....	17
五 宣传教育与培训演练 .....	18
1 宣传教育 .....	18
2 培训演练 .....	18
六 附图和附表 .....	19

# 一 基本情况

## 1 乡镇概况

### （1）自然地理

桃州镇隶属于安徽省广德市，位于广德市中部。东临东亭乡，南接卢村乡，西濒誓节镇，北临新杭镇。是安徽省和中国中西部省区通往长三角的重要门户。全镇总面积6.2654平方公里，下辖9个行政村。

### （2）河流水系

桃州镇辖区内有河流无量溪河、流洞河、东亭河。老郎川河，原名无量溪，位于水阳江右岸与之相连的南漪湖上游，源于东南境内的牛山（最高点661.8m），上游有石溪、石流两支，汇入卢村水库后称为郎川河。郎川河北流经双河、南湖，在沈家渡右纳流洞河，转西经邱村、赵村出狮子口至合溪口，河流全长73.2km，流域面积1079.9km<sup>2</sup>，郎川河自卢村水库经北大木桥、沈家渡至狮子口，由北部铁路出境。郎川河沿程的支流较多，主要支流有小余里河、粮长河、流洞河、砖桥河、独山河、庙墩河、东亭河、山北河、下寺河等。

流洞河：为无量溪的主要支流之一，发源于广德市西北的锅底山（最高点海拔541m）自北向南流经广德市，于沈家村右纳一小支流，继续南流至杨郎桥，全长34km，流域面积193km<sup>2</sup>。

东亭河：为无量溪的主要支流之一，发源于本县东亭乡境内的阳岱山，自东向西流经东亭乡、桃州镇，并于桃州镇杨郎桥汇入无量溪，全长19.4km。

桃州镇有小（1）型水库1座，小（2）型水库8座，小（1）型水库为南塘社区的沟连幽水库，小（2）型水库分别为高湖社区的牌坊水库、古社里水库、下高湖水库；富家村社区的打鼓幽水库；南塘社区的姚家湾水库；祠山岗社区的包家场水库、丁家大堰水库和永茂水库。

桃州镇有重要塘坝293余口，其中祠山岗社区21余口，富家村社区50余口，塘口村20余口，南塘社区38余口，祠山岗茶场社区14余口，高湖社区47余口，双河社区30余口，和平村39余口，佛堂村34余口。

### **（3）历史灾害**

1984年，洪水导致无量溪河河堤溃坝，和平村房屋大面积倒塌进水，水深超房基1.6m。

1986年，强降水导致无量溪河水位暴涨，致使无量溪河溃坝，和平村房屋大面积进水，水深超房基1.2m。

2016年，镇内普降大到暴雨，暴雨给桃州镇造成严重灾害，其中双河社区13户房屋进水，水深超房基30cm，受灾40人；佛堂村河堤多次出现漫堤险情；南塘社区10余户进水，水深超房基1.0m，受灾50人，死亡2人；富家村社区50余户进水，水深超房基1.5m，受灾人口500人。

2022年桃州镇受高温干旱影响，全镇各村农户作物受灾面积约6714余亩，直接经济损失约200余万元。

#### **(4) 监测预警站点**

桃州镇已建立较为完善的监测预警体系，辖区实时监测设施有自动雨量站11处、水位观测站11处（详见附表3-1），人工预警设备（手摇报警器、铜锣、高频哨等）9套。具体分布在各村组。监测内容主要包括辖区内降雨、水位等情况。

#### **2 风险隐患情况**

桃州镇境内有小型水库9座，当水库溃坝时，有9座水库会对本镇下游村民组产生影响，具体影响村落详见附表1-3，水库溃坝影响区转移人员安置表详见附表4-1。

## 二 组织指挥及职责

### 1 镇防汛抗旱指挥机构组成

#### (1) 镇防汛抗旱指挥部及职责

桃州镇成立防汛抗旱指挥部（以下简称镇防指），负责全镇防汛抗旱工作。主要职责是：

- 1) 负责对全镇防汛抗旱工作的重大事项进行研究和部署；
- 2) 负责组织协调抢险救灾工作；
- 3) 负责指导抢险救灾，安置疏散灾民,设置避难场所，做好安置点食宿物品的保供工作；
- 4) 负责发布预警、灾情信息，组织查灾、核灾，向上级报告灾情，接收、调拨救灾物品，保障灾民的基本生活。

#### (2) 镇防指组成

由镇党委书记向泽显任政委、镇长李传强任指挥长，党委副书记陈昌富、武装部长许恒以及人大副主席戴启峰任副指挥长，武装部、司法所、党政办、综治办、民政所、村镇规划办、农路办、财政所、自然资源和规划所、派出所、水利站、农服中心、卫生院、供电公司、通讯（电信、移动、联通）等部门负责人为成员。

#### (3) 镇防指成员单位职责

武装部：根据险情需要，带领应急队伍抢险救灾，负责防洪抗旱抢险营救群众。

司法所：负责法律、法规、政策宣传与解释，向灾区需要人群提供法律援助。

党政办：负责协调镇级机关做好相关后勤工作，并协调、落实应急期间防指用车和其他各类应急车辆调配使用工作；配合防指汇总防汛抗旱动态，发布汛情灾情及有关信息。严肃防汛抗旱纪律、落实防汛抗旱责任。

综治办：负责出现汛情、旱情的社会综合治理工作，维护社会稳定。

民政所：负责救灾款物的筹集和储备，制定救灾款物分配方案，组织救灾捐赠工作，做好救灾及捐赠款物的接收、使用、管理工作；开展救灾政策的宣传，提高全社会的防灾和减灾意识。

村镇规划办：做好房屋、建筑工地的防汛安全监督管理，组织危旧房屋的排摸，对灾后房屋建设进行技术指导。

农路办：协助保障运送防汛抢险救灾人员和物资的道路交通安全畅通，负责组织水毁公路抢修。

财政所：做好救灾经费筹集下拨工作，保证救灾款及时到位。

自然资源和规划所：指导监督全镇地质灾害群测群防体系的建设与运行；组织对山体滑坡、崩塌、泥石流等地质灾害的勘察、监测、防治；协调防汛木材的供应，组织做好林区防汛管理工作及环保工作；加大护林防火工作力度，加强对重点地区的监控，防止因持续干旱引发重特大森林火灾，负责组织灾民开展生产自救。

派出所：依法打击造谣惑众和盗窃、哄抢防汛抗旱物资以及破坏防汛抗旱设施的违法犯罪行为；处置因防汛抗旱引发的群众性治安事件；协助组织群众从危险地区安全撤离和转移。

水利站：负责灾区雨情、水情、汛情预报预警等信息的接收，



做好水库的巡查防守，分析未来可能出现的险情，提供技术指导；组织灾区重要水利、供水等设施的抢险修复工作；组织、协调、监督、指导全镇防汛抗旱工作；组织、指导全镇防洪排涝、抗旱工程的建设和水毁水利工程的修复；负责水情和旱情的监测预报；保障农村居民安全饮水。

农服中心：负责提供农作物播种面积、产量及收集旱情、苗情，推广应用有关抗旱农业新技术，制定农业救灾措施并组织实施，负责灾后灾区农业生产所需种子、农资的调拨供应和技术指导，帮助灾民搞好抢收抢种，恢复生产。

卫生院：负责灾区防病治病和卫生防疫工作。组织开展疾病预防控制、医疗救护和卫生监督工作，报告疫情信息，负责疾病防治药品、器械的管理；

供电公司：负责组织指挥灾区电力等设施的抢修工作，保障灾区电力供应。

通讯（电信、移动、联通）：负责组织指挥灾区通讯等设施的抢修工作，保障通信畅通。

## **2 镇指挥机构办公室组成及职责**

桃州镇防汛抗旱指挥部下设办公室（以下简称镇防办），主要负责防汛抗旱指挥部日常工作，由分管水利负责人、人大副主席戴启峰任办公室主任。具体职责为：

（1）收集气象预警、雨情、水情、灾情信息，做好信息收集报送工作，统筹做好风险隐患排查及排危除险，并及时向镇指挥部汇报；

（2）及时将上级防指指示向指挥部汇报，做到上传下达；

(3) 收集整理各种资料，为抢险救灾提供科学决策依据；

(4) 负责统筹、协调和督促指导各村（居委会）、各单位的防汛抗旱抢险工作；

(5) 贯彻落实指挥部安排的其它工作。

### **3 工作组组成及职责**

镇防指成立信息预警组、巡查防守组、工程抢险救援组、转移安置组、生活保障组，分工负责具体应急处置工作。

信息预警组由水利站工作人员组成，负责关注辖区水位站、雨量站的水雨信息以及辖区内沟塘、水库水位和水库可能出现的管涌、渗漏等情况。负责对市防指、气象、水文等部门各种信息的收集、整理分析，并发布相关预警，接收掌握暴雨洪水预报、降雨、泥石流、滑坡、管涌、渗漏、水利工程险情等信息。

巡查防守组由巡堤查险队伍成员组成，负责塘坝、水库巡逻查险和排除险情。

工程抢险救援组由水利、交通、电力、通讯等部门成员组成，负责组织抢修损坏的公路、河道、通信、电力、供水等设施使之恢复正常。并负责抢险技术指导。

转移安置组由包保各行政村镇级责任人和民政所成员组成，负责组织督促各村落实责任制，将所有受灾农户按预定路线转移至安置点，对应分级响应，落实梯次转移，做到应转尽转，同时做好安置点生活保障。

生活保障组由党政办、派出所、卫生院部门成员组成，负责安置点医疗保障、卫生防疫工作。维护灾区社会治安和交通秩序，保障群众基本生活。

## **4 包保责任人及职责**

### **(1) 包保行政村(居委会)的镇级防汛责任人及职责**

各村防汛指挥所由所在村的包村领导任第一指挥长、村书记任指挥长。第一指挥长为包保行政村的镇级防汛责任人，主要职责为上传下达镇指挥部相关工作部署，负责牵头包保村人员转移安置方面各项工作，保障预警信息及时传达、抢险队员及时到位，生产生活得到保障。各包保行政村镇级防汛责任人名单详见附表2-1。（如有人员变动，根据其对应职位相应调整）

### **(2) 水库、堤防防汛责任人及职责**

水库、堤防实行行政责任人（负责水库防汛安全组织领导）、技术责任人（为水库防汛管理提供技术指导）、巡查责任人（负责大坝巡视检查，及时报告工程险情）责任制。详见附表2-2。（如有人员变动根据其对应职位执行）

### **(3) 危险区人员转移网格包保责任人及职责**

村级防汛抗旱责任人由村委会主要负责人员担任，主要职责为全面负责辖区内山洪灾害、水库溃坝防御指挥协调工作、负责传达上级命令、通知、发布预警。

灾害危险区实行网格包保制。村级包保责任人由所在村委会相关人员担任。具体负责了解网格内住户和人员情况，熟悉当地地形、地貌，在汛期应保持24小时通讯畅通。负责及时接收上级的预警和相关防灾部署，将相关预警信息传递给责任区网格内所有居民；负责本网格内所有居民的灾害转移工作，并配合所在行政村（居委会）完成转移人员安置等相关工作。具体包保情况详见附表2-3。

### 三 预警与应急响应

#### 1 监测预警

镇防办通过工作群、气象预警信息、安徽水信息等平台接收查看境内水雨情信息，并按照上级指令和现场情况，实现群策群防、实时预警。桃州镇境内雨水情监测站点与预警对象关系详见附表3-1。

水利站负责接收水情、雨情、旱情等预警信息，自然资源和规划所负责接收地质灾害预警信息，相关信息报镇防办。

根据分析，确定桃州镇预警雨量站采用泥河河口站、沈家渡站，具体信息见下表。

桃州镇山洪灾害危险区人员转移临界雨量表

警报等级	预警雨量(mm)			气象预警
	1小时	3小时	24小时	
准备转移	45~60	60~100	100~150	橙色（准备转移）
立即转移	≥60	≥100	≥150	红色（立即转移）

水库水位雨量通过省水信息平台和水库巡查责任人及时向镇防指报告。桃州镇具体水位预警值见下表。

桃州镇水库水位预警值

水库名称	包家场水库水位 (m)	打鼓幽水库水位 (m)	丁家大堰水库水位 (m)	沟连幽水库水位 (m)	古社里水库水位 (m)
准备转移	52.00	48.00	46.00	60.70	29.20
立即转移	52.04	48.14	46.10	60.80	29.28

水库名称	牌坊水库水位 (m)	下高湖水库水位 (m)	姚家湾水库水位 (m)	永茂水库水位 (m)	/
准备转移	39.10	26.80	50.03	51.50	/
立即转移	39.30	26.83	50.13	51.88	/

## 2 预警发布

镇防办及时接收掌握气象、水利、自规等部门对天气趋势的预报和实时降水量、水情等信息，经镇防指会商研判后，通过电话、短信、微信、应急广播等方式发布预警信息，按照镇、村（组）、户的次序逐级将预警信息传递到人。如遇紧急情况，镇防指直接向村（组）及包保责任人发布预警；巡查（包保）人员直接报告镇防指，在最短时间内完成预警工作。

## 3 启动响应

根据市防指启动防汛（抗旱）应急响应的命令，结合本镇雨水情、工情、汛情、旱情实际，及时会商研判，启动应急响应。

## 4 响应期间的工作要求

### （1）会商部署

镇防指组织防汛抗旱会商，通报全镇雨情、水情、汛情、工情、险情、灾情、旱情相关情况，分析预测可能出现的情况，安排部署全镇防汛抢险救灾工作，并向市防指报告会商意见。

### （2）包保责任人履职

响应启动后，各包保责任人要立即到岗到位，实时关注雨情、水情等监测预警信息，及时通知包保区域做好转移避险各项准备，立即投入抗洪救灾相关工作。

### （3）值班值守

汛期，实行24小时值班值守和领导带班制度，确保通讯畅通，接收或发现相关监测预警信息时及时报告镇防办。

#### **(4) 信息报送**

防汛抗旱信息实行归口管理，逐级上报。防汛抗旱信息的报送应及时、准确、全面，重要信息一事一报，重大险情（溃堤）、人员伤亡等信息必须第一时间上报。

#### **(5) 抢险救援队伍备勤**

各抢险救援队伍随时待命，确保抢险设备运行正常、物资到位，在接到镇防指指令后，抢险人员确保电话24小时畅通，立即投入抢险救援工作。镇级应急队、巡堤查险队名单详见附表5、6。

#### **(6) 物资设备预置**

镇防指做好防汛抗旱物资储备工作，按要求备足砂石料、木桩、麻袋、救生衣、发电机、抽水泵等设施设备，砂石料存放在各防守堤防、水库附近，其余物资皆储存在各村村委会。详见附表7、8。

#### **(7) 转移安置**

转移安置遵循安全、就近原则，采取投亲靠友或集中安置方式转移受威胁的群众，集中安置按照拟定路线转移群众至安置点。人员转移路线图详见附图3、附图4。

### **5 防汛响应措施**

#### **(1) 堤防、水库巡查防守**

##### **1) 堤防巡查防守**

镇防指统一安排巡堤查险队伍，当堤防水位达到警戒水位时，每公里2~3人；当堤防水位达到保证水位时，每公里5~10

人。

## 2) 水库巡查防守

各水库落实行政责任人、技术责任人、巡查责任人（简称“三个责任人”）责任制，负责水库防汛巡查、设备维护、值班值守、汛情报送工作。严格执行市防指下达的水库防汛控制运行计划，做好水库汛期调度工作。

当水库水位超汛限水位（具体水位值详见附表1-3）0.5米以上且继续上涨时，巡查责任人及时上报相关情况，水位每上涨10厘米预警一次，根据镇防指指令及时降低水位，做好泄洪区下游人员撤离及抢险准备。

当水库水位达设计洪水位（具体水位值详见附表1-3）且继续上涨时，根据镇防指指令立即转移受威胁区域群众，组织抢险队伍上坝抢险。

## （2）危险区人员转移

### 1) 转移原则

转移工作应遵循就近、有序、快速、安全的原则。人员转移组按照镇防指命令及预警通知，先转移人员后转移财产，先转移老弱病残人员后转移一般人员，先转移危险区人员后转移警戒区人员。

### 2) 转移方式

在镇防指统一指挥下，包村领导包村，村干包组，组长包户并按照网格包保责任制，在确保安全的前提下，采用车辆等交通工具优先转移老弱病残人员，其他人员可徒步转移至安全地带。人员转移路线图详见附图3，附表2-3。

### 3) 转移要求

当发生强降雨时，包保责任人须在岗在位，及时做好人员转移准备。接到转移指令或发现灾害征兆时，立即组织人员安全转移，做到应转尽转，确保不漏一人。

当接近或超过保证水位、堤防发生重大险情时，村级防汛抢险指挥所在请示镇防指同意后做出转移撤退决定，包保责任人采取挨家挨户通知到人，要求群众随时做好撤离准备；当遇到突发险情需要紧急撤离时，采取不间断广播、鸣笛、敲锣等方式通知人员撤离，安排人员在影响区外围巡逻清场，避免人员进入影响区。

### 4) 转移路线

灾害转移主要采取投亲靠友方式。灾害及水库溃坝人员转移路线图详见附表4-1。

### 5) 人员安置

转移人员主要安置在村部、学校等安全区，各影响区人员安置点详见附表4-1。

群众返回：镇防指报请市防指同意后，由村委会组织群众安全有序返回。

## **(3) 重点风险部位巡查和管控**

桃州镇辖区范围内9个水库是重点巡查对象，受强降雨影响，易发生溃坝灾害，涉及常住人口5078人。

遇强降雨等恶劣天气时，落实24小时专人值班，各村组织骨干人员及网格负责人日夜巡查险情，随时上报情况。视水情、险情增加巡查人员，做好现场检查记录，发生险情时电话快报，采



取有效措施排除险情。

#### **(4) 防洪工程险情处置和被困人员救援**

##### **1) 险情处置**

若堤坝发生如下险情时，镇水利站负责对险情处置进行技术指导，镇抢险队立即开展抢险。根据险情大小及时向市防指提请技术指导及队伍、物资支持。

堤坝常见的险情及抢护方法如下：

##### **①漏洞险情的抢护：**

查找漏洞进水口的方法：查看漩涡、水下探摸、利用自动报警器探摸洞口。

具体抢护方法：软帘盖堵、软楔堵塞、抛填粘土前戗。

所需抢险物料：棉絮、木桩、麻袋、泥土、砂石等物资。

**②渗水险情的抢护方法：**开沟导渗、反滤导渗、临河筑戗、柴土帮戗。

所需抢险物料：编织袋、草袋、砂石料等物资。

##### **③裂缝险情抢护方法：**横墙隔断、纵缝处理。

所需抢险物料：编织袋、砂、碎石等

**④管涌险情抢护方法：**反滤导渗、反滤围井、蓄水反压、导渗台。

所需抢险物料：编织袋、砂、碎石等。

##### **2) 被困人员救援**

当出现险情导致人员被困时，镇防指第一时间向市防指报告，并组织救援抢险队员进行救援，组织镇卫生院医生做好医疗保障，必要时向上级请求支援。

### **(5) 应急排涝**

当辖区低洼区域遭遇短历时强降雨积水严重时，镇防指及时增设移动排涝设备抢排，必要时向社会租赁排涝设备，并向市防指请求支援。

### **(6) 道路抢通、供电保障、通信保障等**

镇农路办配合市交通运输局等公路管理单位做好防汛道路抢通工作，保障防汛抢险车辆、队伍进场。

镇防指协调电力部门做好抗洪抢险、抢排渍涝、抗旱救灾等方面的电力供应和应急救援现场的临时供电等工作。

镇防指协调电信、移动、联通等通讯单位保障指挥调度通畅，特殊情况下利用现代通讯手段保障通讯畅通。

## **4 抗旱响应措施**

根据旱情形势，进行水量平衡，通过“拦、蓄、引、提、开辟水源、打井”等措施和定时、分段、减压、限量供水、重点保障居民用水安全和粮食安全。

针对没有水源条件的村民组要急用先行，划小网格，定时、定点组织力量开展应急送水。突出关心关爱帮助留守人员和特困群体。

镇防指具体负责应急送水，流动扩浇，抗旱设施设备维护。

## 5 响应终止

当河道水位落至警戒水位以下、区域性暴雨或台风影响基本结束、重大险情得到有效控制，旱情已解除或有效缓解，并预报无较大汛情、旱情时，按市防指解除应急响应指令终止响应。

## 四 应急保障

### 1 镇级应急队伍

汛前镇防指组建镇级应急队伍（详见附表5）并登记造册。应急队伍成员，从镇政府及镇直有关单位抽调，人数50人。当镇范围内堤防、水库大坝等出现险情时，第一时间到达现场，做到“抢早、抢小”及时处理险情，当险情严重时，立即开展紧急疏散和救援行动，并上报市防指，请求支援。

### 2 巡堤查险队伍

巡堤查险队伍由堤段所在村组织骨干人员组成（详见附表6），视情对堤坝进行巡查，当堤防水位达到警戒水位时，每公里2~3人；当堤防水位达到保证水位时，每公里5~10人。

### 3 防汛抗旱服务队和装备

防汛抗旱服务队成员，从镇政府及镇直有关单位、各村抽调人员，人数185人（详见附表5、6），主要承担对专业性强的防汛（抗旱）任务。抢险队主要配备发电机组、水泵、锹、锤、锯、液压钳、应急灯、保险绳索、救生衣、救生圈等装备。

### 4 防汛抢险救援物资和装备

采取集中储备和分散储备、实物储备和协议储备相结合方式储备各类防汛抗旱物资。大型装备采取临时租赁或购买服务的方式。部分防汛储备物资采取社会号料的方式储备，号料存放在桃州镇物资储备室和各社区村物资储备室，详见附表8、附表9。

## 五 宣传教育与培训演练

### 1 宣传教育

镇防指通过发放宣传册、张贴海报等方式宣传防洪法、地质灾害、防汛抗旱救灾等防灾避险知识，并实施防灾避险知识进企业、进农村、进社区、进学校、进家庭，增强社会公众防灾减灾意识，提高风险识别、防灾避险和自救互救能力。

### 2 培训演练

镇防指制定培训计划，采取网络课程、以会代训等线上线下方式对防汛抗旱责任人、防汛抢险队员、防汛抗旱服务队员及有关人员开展汛前培训。演练内容主要为危险区人员转移演练，以某一危险区影响村为典型，演练其安置、抢险、救援等方面具体内容。

## 六 附图和附表

附图1 辖区水系图

附图2 桃州镇防汛抗旱组织指挥体系图

附图3 桃州镇风险点及人员转移路线图

附图4 桃州镇水库溃坝逃生示意图

附表1-3 桃州镇水库溃坝影响区一览表

附表2-1 包保行政村镇级防汛责任人名单

附表2-2 水库、堤防防汛责任人名单

附表2-3 桃州镇灾害危险区转移人口包保情况表

附表3-1 桃州镇监测站点分布及预警关联对象表

附表4-1 水库溃坝影响区转移人员安置表

附表5 镇级应急队伍表

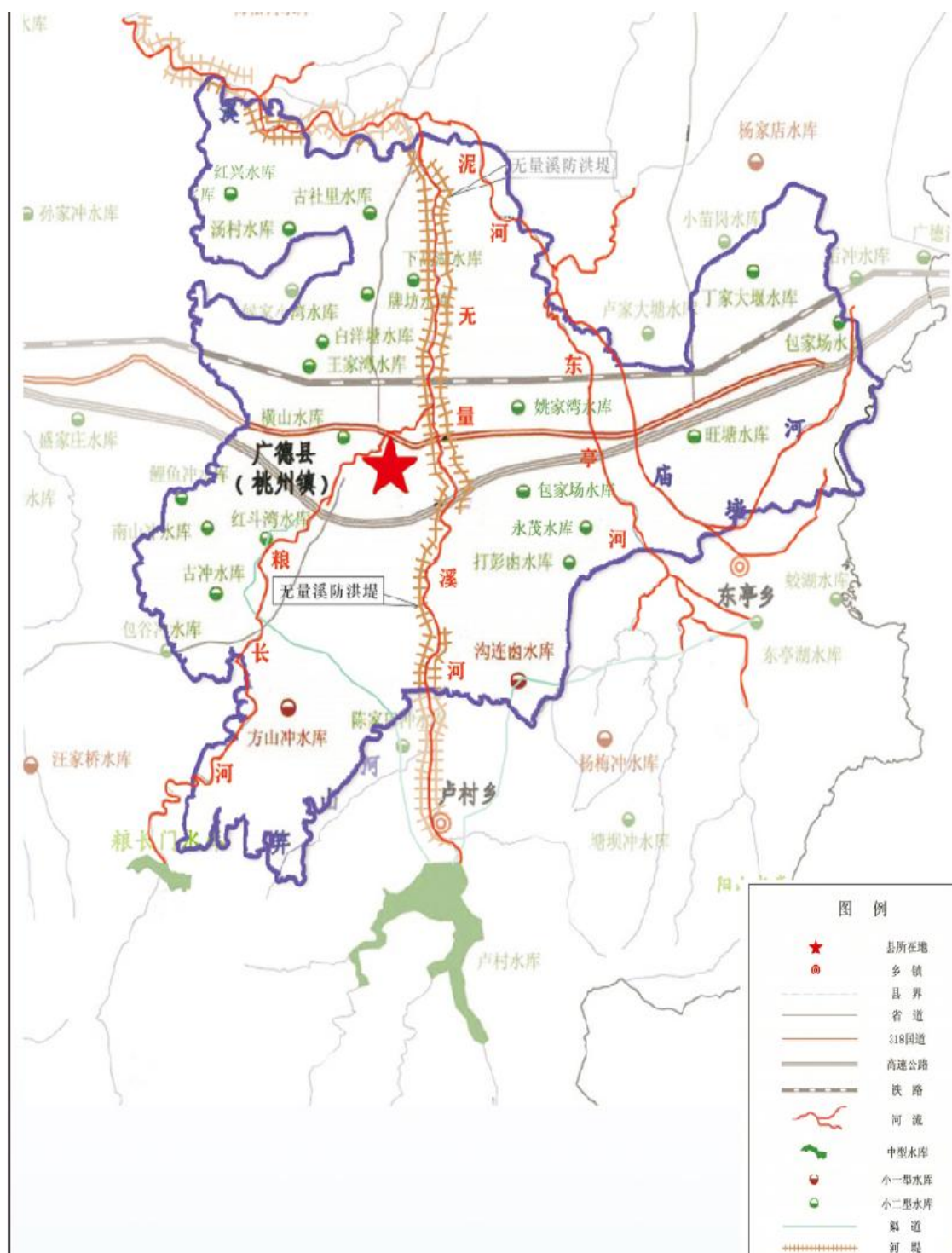
附表6 巡堤查险队伍表

附表7 防汛抢险救援物资装备表

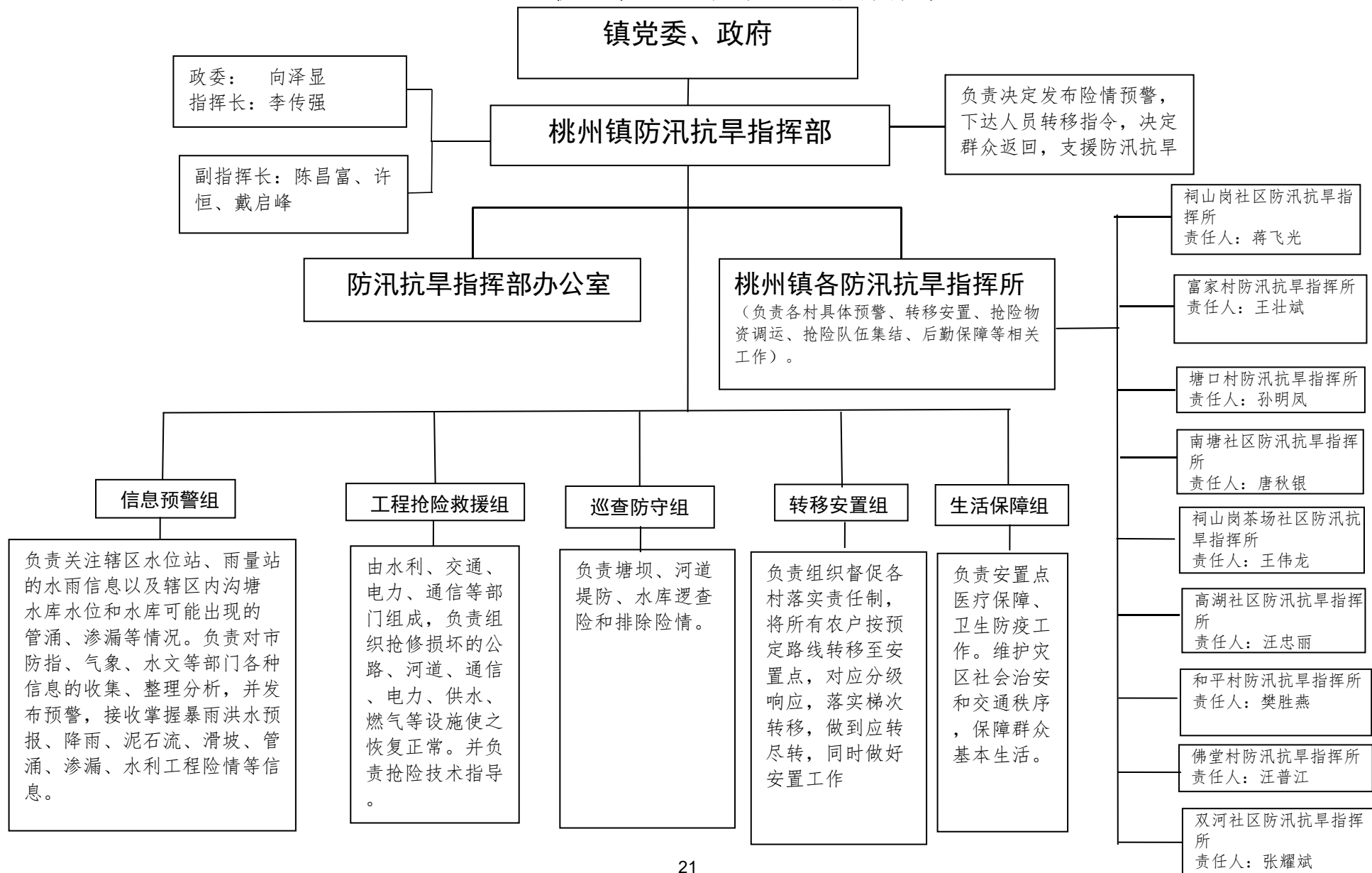
附表8 镇级社会号料清单

附表9 转移安置明白卡

附图1 辖区水系图



附图2 桃州镇防汛抗旱组织指挥体系图





附图3 桃州镇人员风险点及转移路线图  
南塘社区风险点及人员转移路线图





富家村社区风险点及人员转移路线图



祠山岗社区风险点及人员转移路线图





双河社区风险点及人员转移路线图

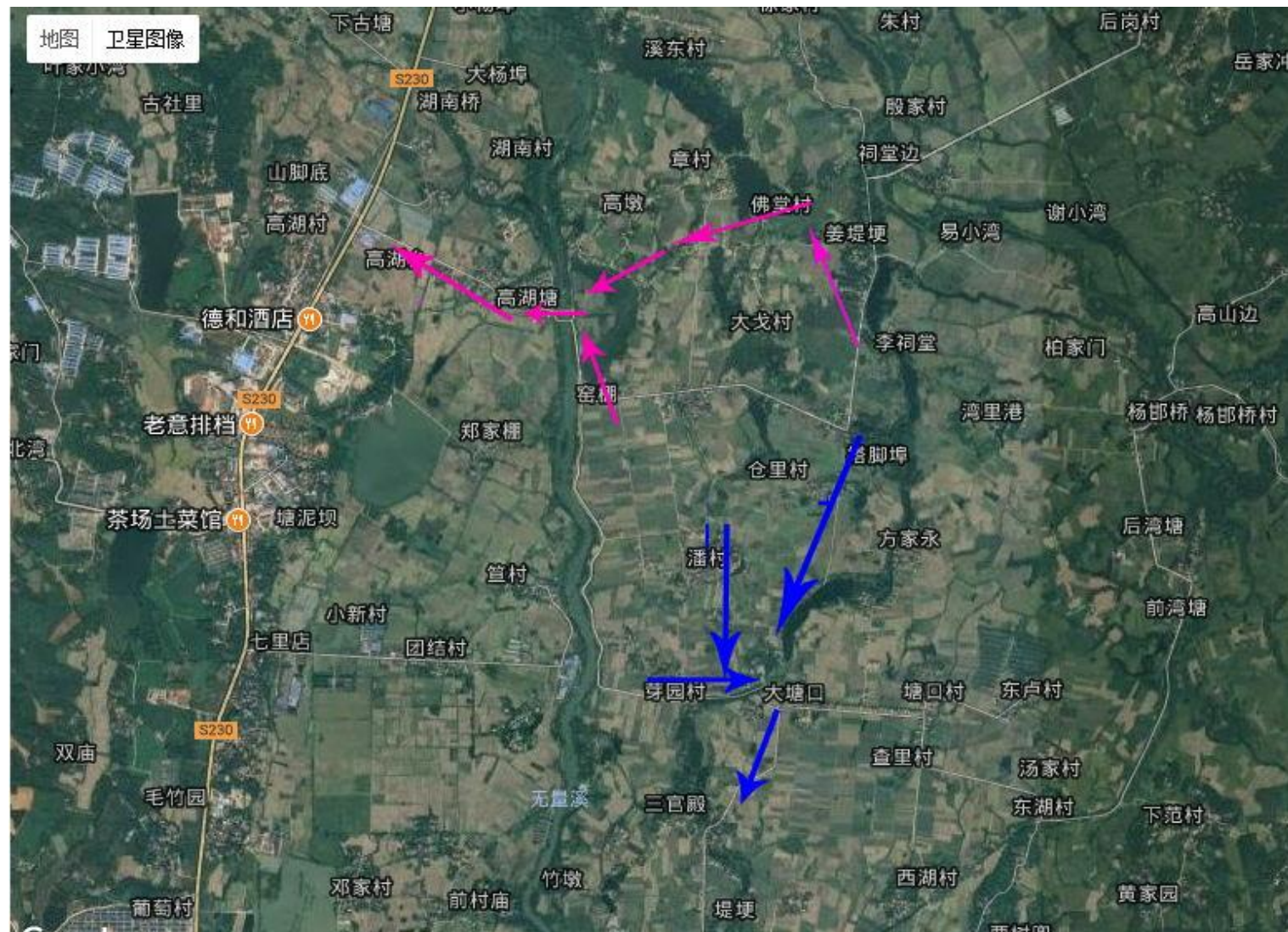


高湖社区风险点及人员转移路线图



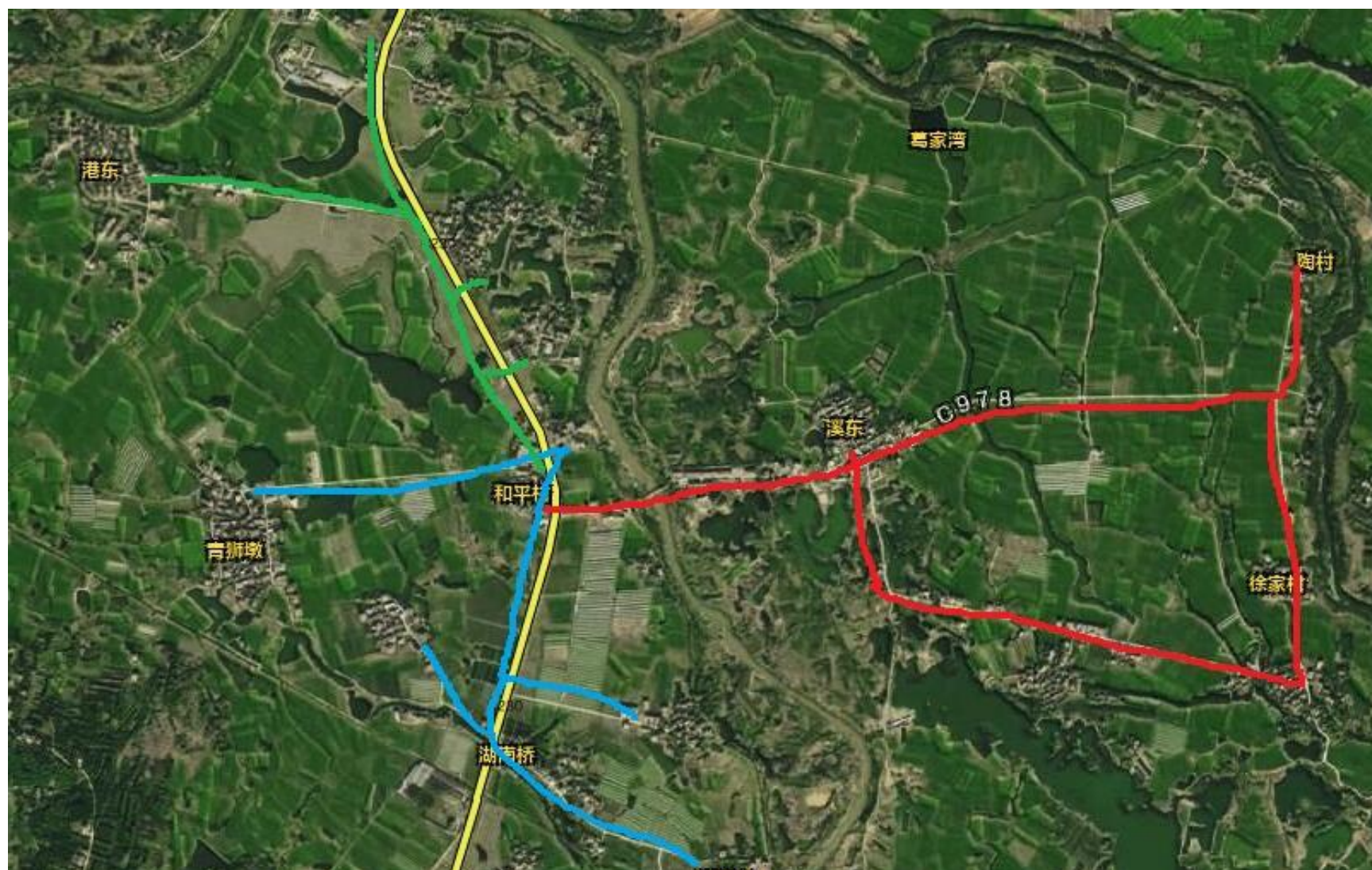


佛堂村风险点及人员转移路线图



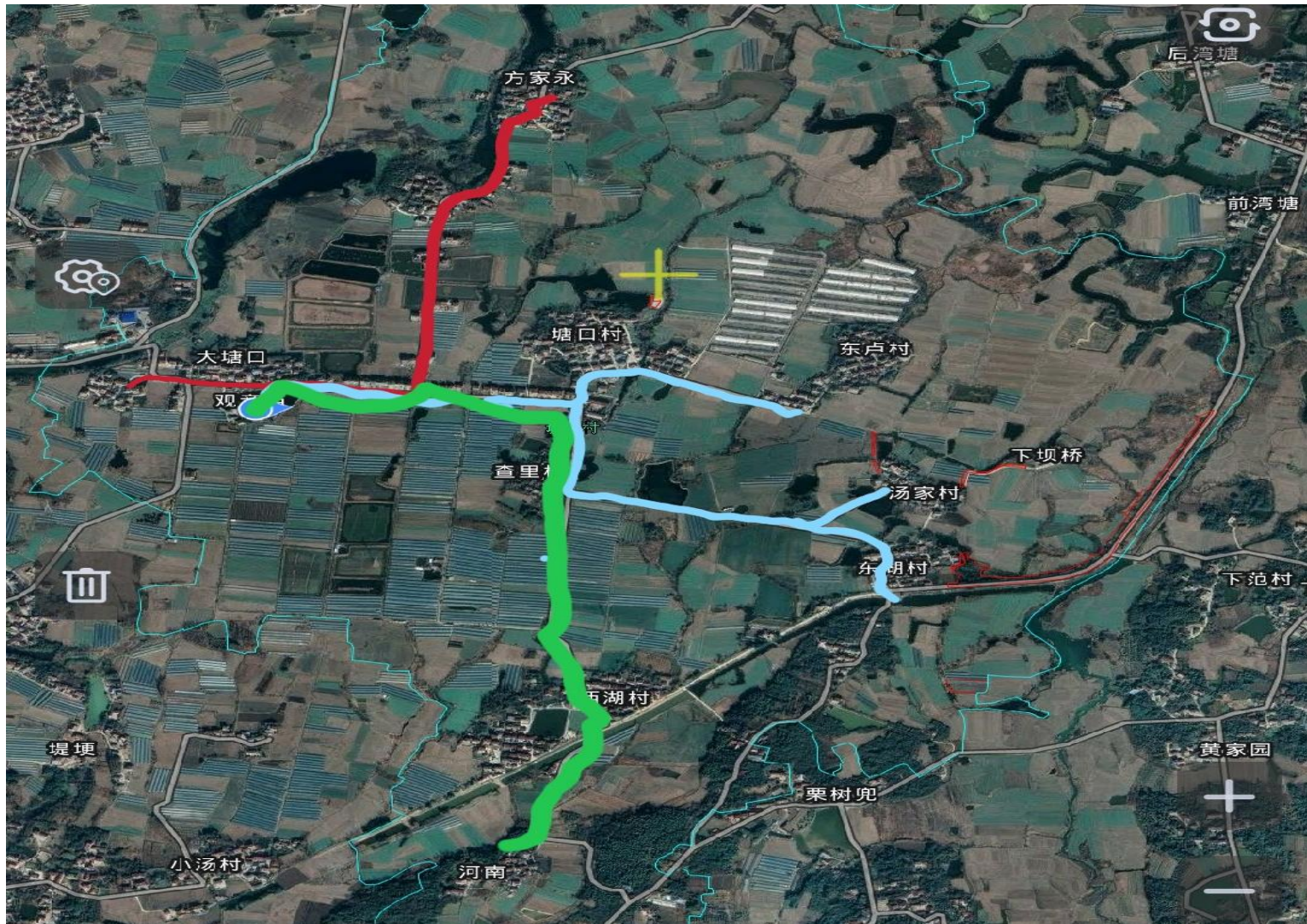


和平村风险点及人员转移路线图



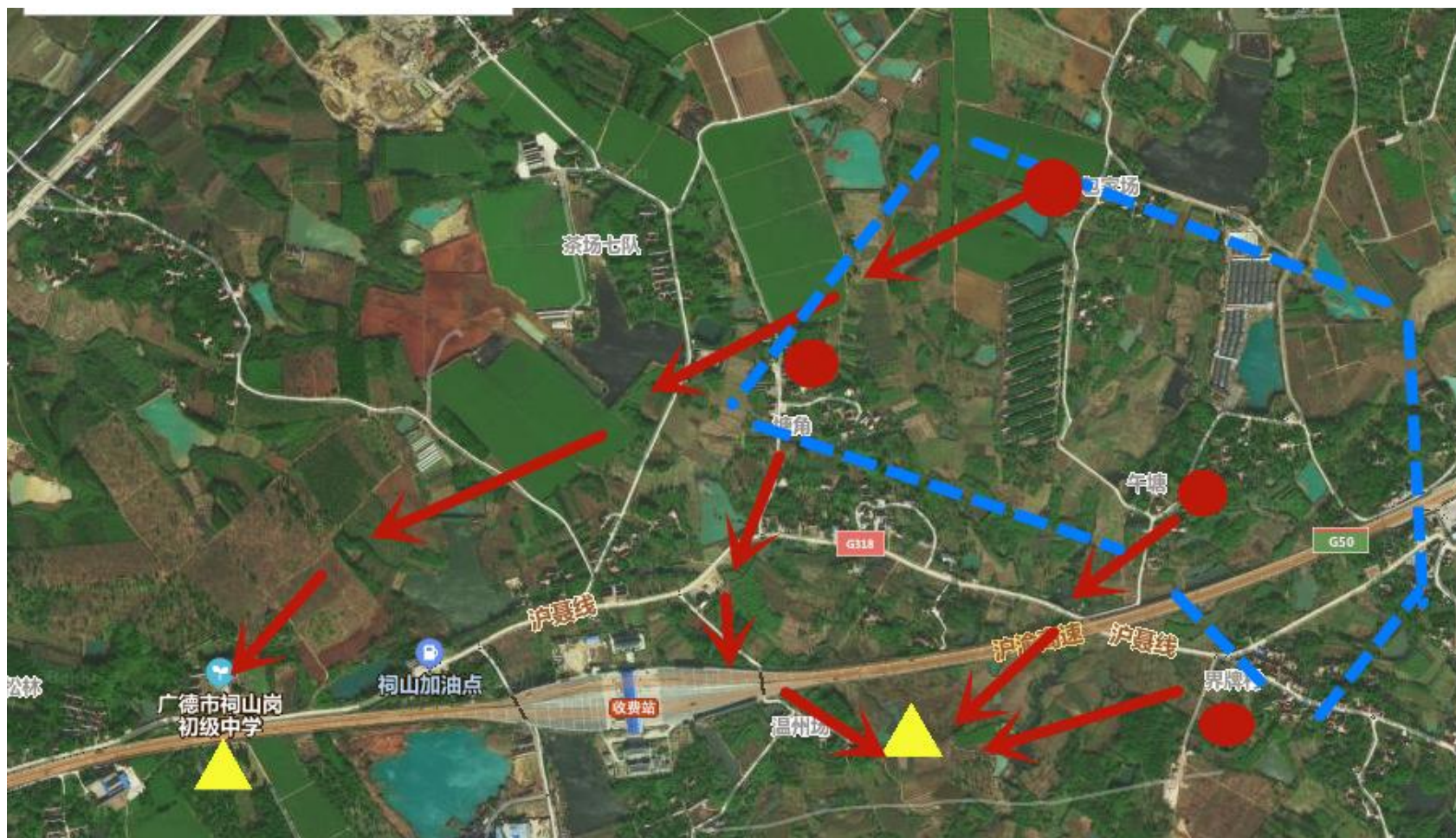


塘口村风险点及人员转移路线图





附图4 桃州镇水库溃坝逃生示意图  
祠山岗社区包家场水库溃坝逃生示意图





富家村社区打鼓幽水库溃坝逃生示意图





祠山岗社区丁家大堰水库溃坝逃生示意图

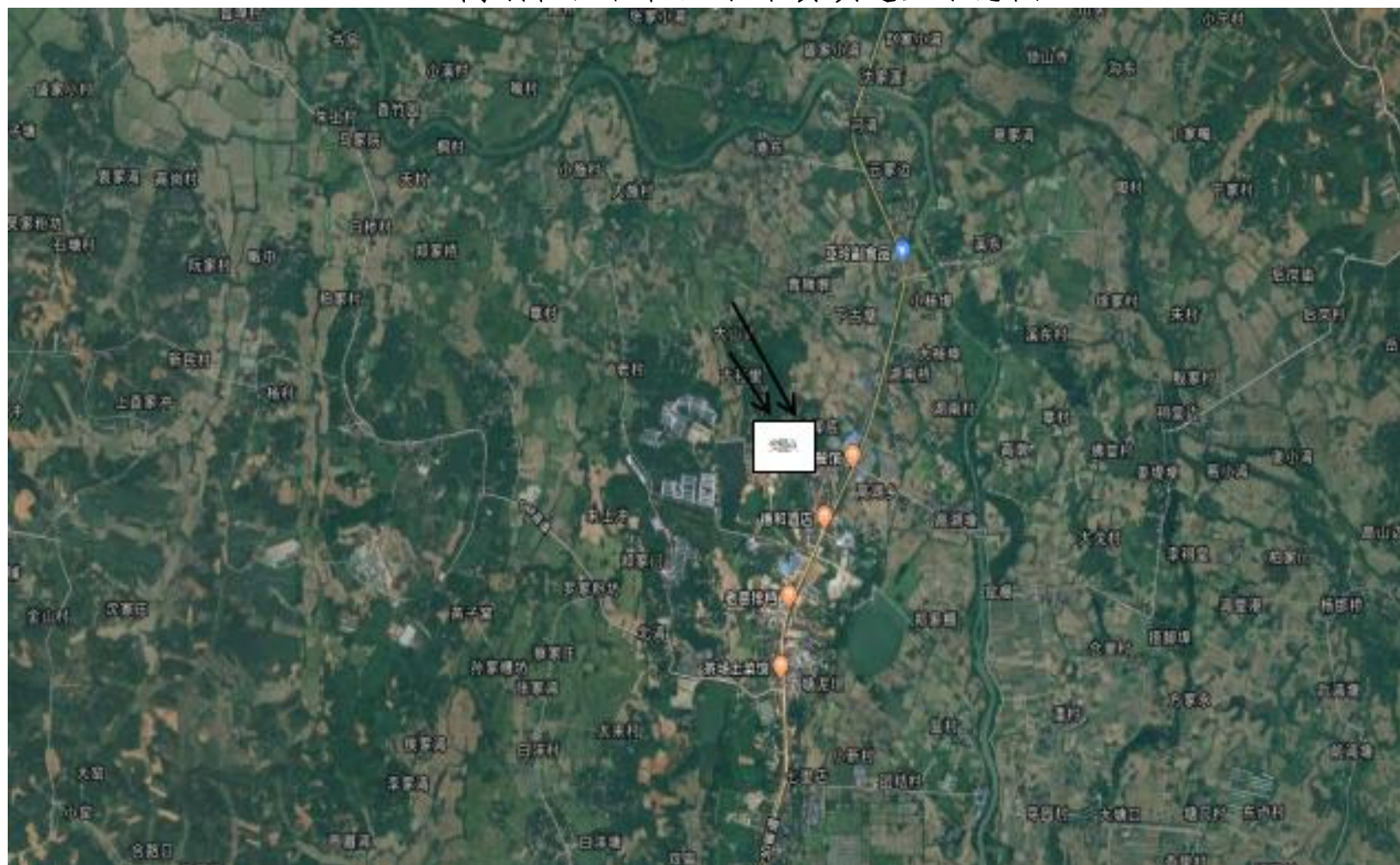


南塘社区沟连幽水库溃坝逃生示意图





高湖社区古社里水库溃坝逃生示意图

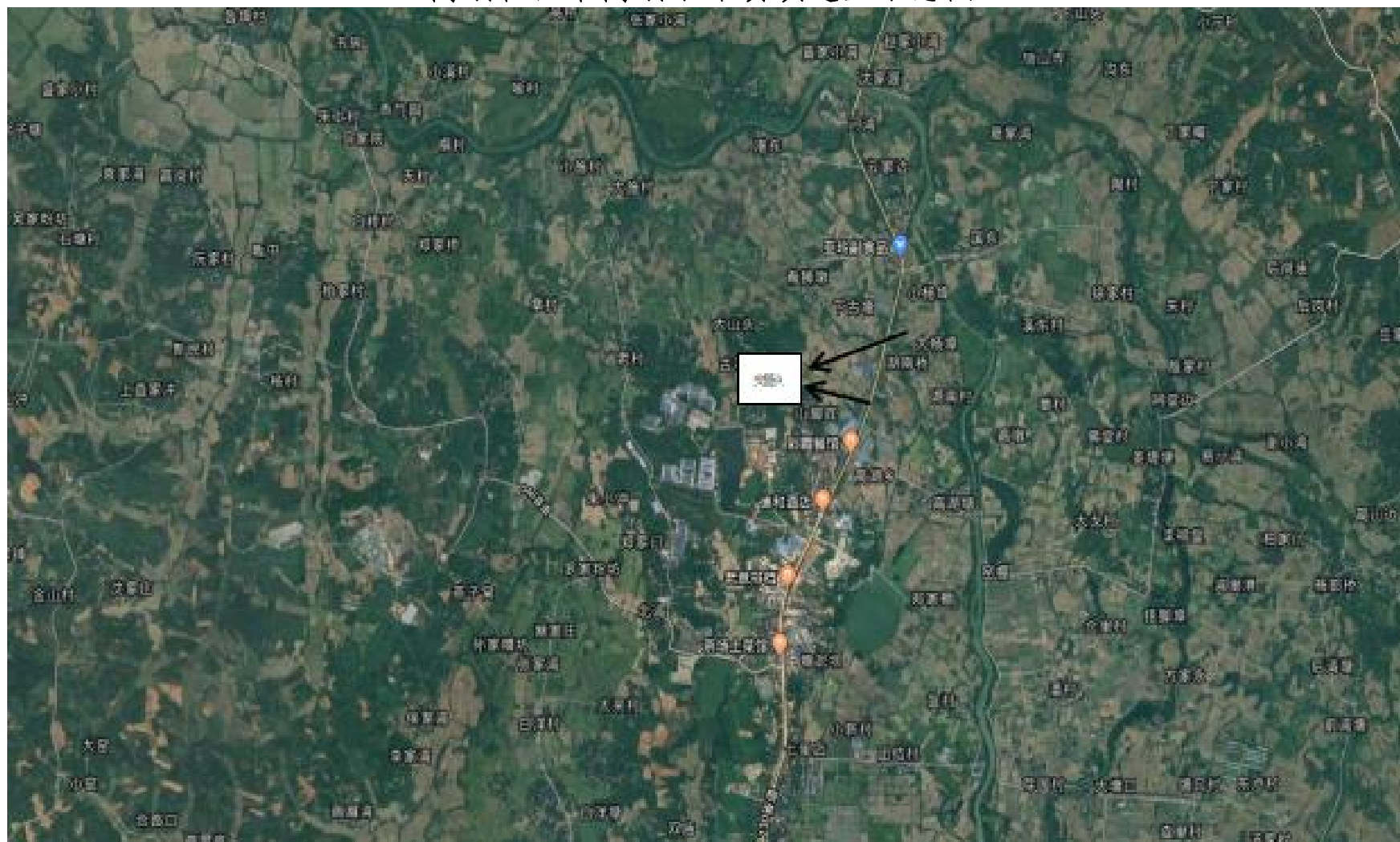


高湖社区牌坊水库溃坝逃生示意图





高湖社区下高湖水库溃坝逃生示意图

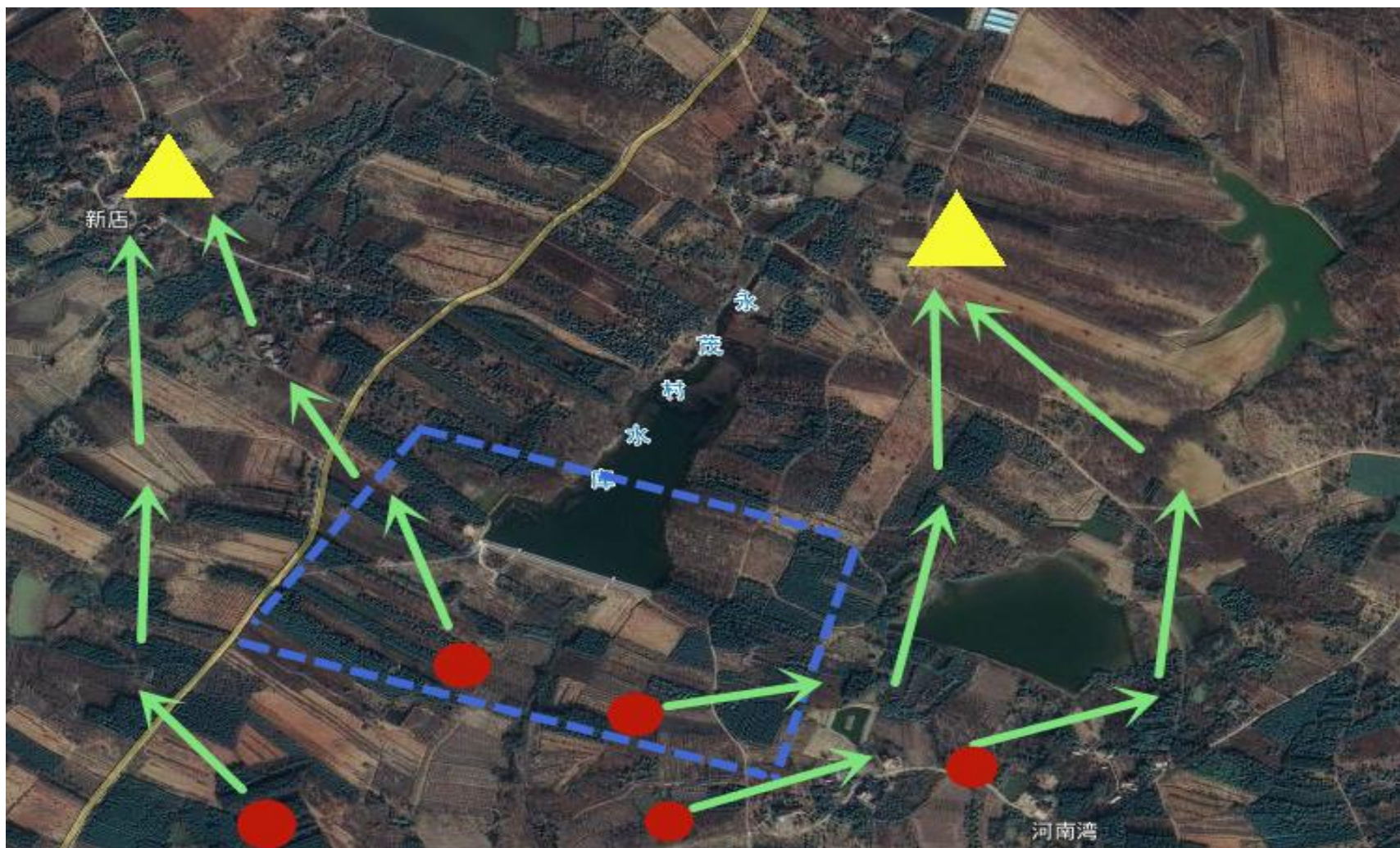


南塘社区姚家湾水库溃坝逃生示意图





祠山岗社区永茂水库溃坝逃生示意图



附表1-3 桃州镇水库溃坝影响区一览表

序号	名称	坝高 (m)	坝类	总库容 (万 m <sup>3</sup> )	汛限水位 (m)	设计水位 (m)	影响村	影响组
1	包家场水库	4.20	均质土坝	16.67	51.50	52.04	祠山岗社区	界三组、界四组、塘角组、包家场组
2	打鼓幽水库	6.70	均质土坝	18.70	47.7	48.14	富家村社区	塘凹组、挂鼓塘组、二木桥组
3	丁家大堰水库	6.20	均质土坝	54.00	45.75	46.10	祠山岗社区	利当组、鸦鹊岭组、傅家湾组、夏家当组
4	沟连幽水库	11.0	粘土斜墙防渗土坝	195.00	60.35	60.80	南塘社区	沟连幽、黄家湾、桂花冲、铁家门、石桥头、下南塘、何家棚子、宋家嘴
5	古社里水库	4.75	均质土坝	26.54	28.70	29.28	高湖社区	杨河组
6	牌坊水库	5.50	均质土坝	44.30	38.60	39.30	高湖社区	牌坊组
7	下高湖水库	2.70	均质土坝	15.42	26.70	26.83	高湖社区	高湖社区、塘东组、塘西组、新晏组、湖南村组
8	姚家湾水库	5.50	均质土坝	21.24	49.70	50.13	南塘社区	姚家湾组、何家棚子
9	永茂水库	4.15	均质土坝	11.15	51.42	51.88	祠山岗社区	永茂组、黄家湾组
总计				302.88				

**附表2-1 包保行政村镇级防汛责任人名单**

序号	行政村名	姓名	联系方式
1	双河社区	丁继为	13856377066
2	南塘社区	何璠	13739277103
3	高湖社区	程先乐	13665638652
4	塘口村	许恒	18256319609
5	佛堂村	沈咪咪	13966193957
6	富家村社区	戴启峰	13965408783
7	祠山岗社区	陈昌富	13856346181
8	和平村	张昊	18792290099
9	祠山岗茶场社区	王晶慧	13856316663

附表2-2 水库、堤防防汛责任人名单

序号	水库名称	责任类型	姓名	职务/职称	联系方式
1	包家场水库	行政责任人	陈昌富	党委副书记	13856346181
2		技术责任人	孙启航 张 涛	工程师 技术员	18256339879 19565736536
3		巡查责任人	黄政林	水利站工作人员	13865305181
4	打鼓幽水库	行政责任人	戴启峰	人大副主席	13965408783
5		技术责任人	孙启航 张 涛	工程师 技术员	18256339879 19565736536
6		巡查责任人	王 艺	水利站工作人员	13696782762
7	丁家大堰水库	行政责任人	陈昌富	镇党委副书记	13856346181
8		技术责任人	孙启航 张 涛	工程师 技术员	18256339879 19565736536
9		巡查责任人	黄政林	水利站工作人员	13865305181
10	沟连幽水库	行政责任人	何 璠	副镇长	13739277103
11		技术责任人	沈 军 聂盼盼	工程师 技术员	13605635592 18225636936
12		巡查责任人	孙际萍	水利站工作人员	15856355729
13	古社里水库	行政责任人	程先乐	党委委员	13665638652
14		技术责任人	孙启航 张 涛	工程师 技术员	18256339879 19565736536
15		巡查责任人	彭 涛	水利站工作人员	18098521082
16	牌坊水库	行政责任人	程先乐	党委委员	13665638652
17		技术责任人	孙启航 张 涛	工程师 技术员	18256339879 19565736536
18		巡查责任人	彭 涛	水利站工作人员	18098521082
19	下高湖水库	行政责任人	程先乐	党委委员	13665638652

20		技术责任人	孙启航 张 涛	工程师 技术员	18256339879 19565736536
21		巡查责任人	彭 涛	水利站工作人员	18098521082
22	姚家湾水库	行政责任人	何 璠	副镇长	13739277103
23		技术责任人	孙启航 张 涛	工程师 技术员	18256339879 19565736536
24		巡查责任人	孙际萍	水利站工作人员	15856355729
25	永茂水库	行政责任人	陈昌富	党委副书记	13856346181
26		技术责任人	孙启航 张 涛	工程师 技术员	18256339879 19565736536
27		巡查责任人	黄政林	水利站工作人员	13865305181

附表2-3 桃州镇灾害危险区转移人口包保情况表

序号	村/社区	网格名称	区域内主要小区、建筑物	社区包保责任人	联系方式	网格长	联系方式
1	祠山岗社区	第一网格	安置小区1栋-26栋	蒋飞光	13856354363	杨云	13731938956
2		第二网格	安置小区27栋-46栋	蒋飞光	13856354363	杨涛	15956369899
3		第三网格	汤村、梅村、下王村、下庙、王村西、上庙	蒋飞光	13856354363	黄金华	15956298659
4		第四网格	王村东、杜家湾东、杜家湾西、大院子东、大院子西、大机坊、小机坊	蒋飞光	13856354363	李传和	13515630149
5		第五网格	夏家湾东、夏家湾西、夏家塆东、夏家塆西、利塆山、利塆下、鸦鹊岭上、鸦鹊岭下、傅家湾东、傅家湾西	蒋飞光	13856354363	李正军	13053249922
6		第六网格	塘西、金顾村、陈东、陈西、庙墩	蒋飞光	13856354363	刘丹丹	18256332132

7		第七网 格	温州场、 包家场、 塘角、界 三、界四	蒋飞光	13856354363	袁居华	13195356560
8		第八网 格	新店、郭 村、永 茂、河南 湾、游马 岗、黄家 湾	蒋飞光	13856354363	刘霞	18298289877
9	高湖社区	第一网 格	曹村、笪 村、东 沟、西沟	汪忠丽	18905632678	李德武	13856368419
10		第二网 格	七里店、 高村	汪忠丽	18905632678	成林玲	18225632139
11		第三网 格	牌坊、茶 场、大山 头、古社 里	汪忠丽	18905632678	金新军	13637227869
12		第四网 格	塘东、塘 西	汪忠丽	18905632678	汪自波	13605636166
13		第五网 格	上湾、山 脚底	汪忠丽	18905632678	李瑶	15656325607
14		第六网 格	塘泥坝、 新晏、湖 边	汪忠丽	18905632678	李想	15856355818
15		第一网 格	溪东、吴 家村、孙 家村、徐 家村、陶 村	汪敏	13865320088	彭超勇	13856371797
16	和平村	第二网 格	竹园、青 狮墩、杨 埠、湖南 桥、下古 塘	温小情	15956363560	阮从文	15056304953
17		第三网 格	港东、云 家边、河 湾、西山	陈国平	18256329787	易聪	18792208776

18	南塘社区	第一网 格	范村、林 家湾、顾 家门、沈 村、黄家 湾	陈来喜	15955639555	陈祯江	15385300558
19		第二网 格	宋家嘴、 桂花冲、 沟连幽、 龙井小 区	唐秋银	13966232227	宋国珍	15249932361
20		第三网 格	方家边、 铁家门、 大苗村	唐秋银	13966232227	刘军	13956599333
21		第四网 格	姚家湾、 石桥头、 下南塘、 何家棚 子、	陈来喜	15955639555	汪浩然	18792227351
22	双河社区	第一网 格	乌山桥 村民组	帅芝培	13856354096	卢祖祯	18098559868
23		第二网 格	竹墩村 民组	周彬	18395352292	吴学祥	13856354082
24	佛堂村	第一网 格	芽元、	李文	18256317878	徐培	15956369210
25		第二网 格	潘村、大 戈村	李文	18256317878	郑克宝	13866967977
26		第三网 格	戈村、密 棚、	李文	18256317878	曾清	18256329986
27		第四网 格	牌坊、阮 坊、李祠 堂	李文	18256317878	周乔	15156335560



28		第五网格	高墩、云家庄、章村	李文	18256317878	辜继元	17356311122
29		第六网格	搭脚埠、仓里村	李文	18256317878	孙青青	13731888352
30	塘口村	第一网格	河南、王小、西湖、东湖	孙明凤	18225945830	周双琴	18056953633
31		第二网格	汤家庄、东卢、骆大、查里	孙明凤	18225945830	骆茂军	13856335600
32		第三网格	方家永、观音庙、大塘口	孙明凤	18225945830	胡承江	13856339500
33	富家村社区	第二网格	第二安置点	乐婷	13731925614	乐婷	13731925614
34		第二网格	北湾组	乐婷	13731925614	乐婷	13731925614
35		第二网格	水东桥组	乐婷	13731925614	乐婷	13731925614
36		第一网格	第一安置点	卢美三	13966189521	卢美三	13966189521
37		第一网格	南港组	卢美三	13966189521	卢美三	13966189521
38		第三网格	窑上组	王壮斌	13956560480	李传荣	13856330669
39		第三网格	卢家湾组	李传荣	13856330669	李传荣	13856330669
40		第一网格	地吉门组	卢美三	13966189521	卢美三	13966189521
41		第三网格	杜家湾组	王壮斌	13956560480	李传荣	13856330669
42		第二网格	郭家湾组	乐婷	13731925614	乐婷	13731925614
43		第三网格	陈家湾组	李传荣	13856330669	李传荣	13856330669

44	祠山岗茶场社区	第一网 格	东昇花 园小区 一期	王伟龙	13956567543	盛利	13856382366
45		第二网 格	东昇花 园二期	王伟龙	13956567543	胡绍明	15256355533
46		第三网 格	祠山岗 老街道 原五、 六、七、 八、九、 十、十一 队	王伟龙	13956567543	孙晨旭	18792273719

**附表3-1 桃州镇监测站点分布及预警关联对象表**

序号	站点名称	类型	预警关联对象
1	泥河河口站	雨量站	和平村、佛堂村、高湖社区
2	沈家渡站	雨量站	和平村、佛堂村、高湖社区
3	河湾站	水位站	和平村
4	姜堤埂站	水位站	佛堂村
5	牌坊水库站	水位站、雨量站	和平村、佛堂村、高湖社区
6	下高湖水库站	水位站、雨量站	和平村、佛堂村、高湖社区
7	古社里水库站	水位站、雨量站	和平村、佛堂村、高湖社区
8	打鼓幽水库站	水位站、雨量站	富家村社区
9	姚家湾水库站	水位站、雨量站	南塘社区
10	包家场水库站	水位站、雨量站	祠山岗社区
11	丁家大堰水库站	水位站、雨量站	祠山岗社区
12	永茂水库站	水位站、雨量站	祠山岗社区
13	沟连幽水库站	水位站、雨量站	南塘社区

附表4-1水库溃坝影响区转移人员安置表

序号	影响水库名称	转移对象	户数	常住人口	村级转移包保责任人			村组转移包保责任人			准备转移信号	立即转移信号	转移路线	安置地点	安置点现场管理责任人		
					姓名	职务	联系方式	姓名	职务	联系方式					姓名	职务	联系方式
1	包家场水库	界三组	26	80	蒋飞光	书记、主任	13856354363	王春义	村民组长	13045588538	预警广播	敲锣	新318省道	683学校	黄金华	副书记	15956298659
2		界四组	36	120	蒋飞光	书记、主任	13856354363	李启六	村民组长	13966169167	预警广播	敲锣	新318省道	683学校	黄金华	副书记	15956298659
3		塘角组	54	188	蒋飞光	书记、主任	13856354363	宋永和	村民组长	13856338387	预警广播	敲锣	新318省道	683学校	黄金华	副书记	15956298659
4		包家场组	23	80	蒋飞光	书记、主任	13856354363	王忠明	村民组长	13966213516	预警广播	敲锣	新683省道	683学校	黄金华	副书记	15956298659
1	打鼓幽水库	塘凹组	31	130	卢美三	党委委员	13966189521	汪其林	组长	13865350750	预警广播	敲锣	长卢路	富家村文化广场活动室	钱勇	党委、居委副主任	13856379479
2																	
3																	
4		挂鼓塘组	41	155	卢美三	党委委员	13966189521	李祖武	组长	13966193912	预警广播	敲锣	长卢路	富家村文化广场活动室	黎康康	居委委员	15357510867
5																	
6																	
7		二木桥组	37	145	乐婷	党委、居委委员	13731925614	阮方录	组长	15256332534	预警广播	敲锣	高湾路--长卢路	富家村社区居委会办公楼	李传荣	工作人员	13856330669
8																	
9																	
1	丁家大堰水库	利当组	45	142	蒋飞光	书记	1356354363	杨青松	居民组长	15157246133	预警广播	敲锣	S215省道	祠山岗中心学校	陈世传	居委	13856354527

2		鸦鹊岭组	52	154	蒋飞光	书记	1356354363	谢旭东	居民组长	18756343755	预警广播	敲锣	S215省道	祠山岗中心学校	陈世传	居委	13856354527
3																	
4																	
5																	
6																	
7																	
8																	
9																	
10																	
1	沟连幽水库	沟连幽	/	45	唐秋银	社区书记、主任	13966272227	刘先军	组长	13865359278	预警广播	手机、小喇叭	居民组道路	东侧山林场	宋国珍	居委	15249932361
2		黄家湾	/	154	唐秋银	社区书记、主任	13966272227	黄继春	组长	13966194565	预警广播	手机、小喇叭	社区中心路	原龙井林场	陈祯江	网格长	15385300558
3		桂花冲	/	181	唐秋银	社区书记、主任	13966272227	湛家荣	组长	15156345532	预警广播	手机、小喇叭	居民组道路	东侧山林场	宋国珍	居委	15249932361
								丁柏伟	组长	13865305465							
								何金水	组长	15056270930							
4		铁家门	/	124	蔡文	社区副书记	13956608736	沈发奎	组长	13965650291	预警广播	手机、小喇叭	S325省道	社区党群服务中心	刘军	纪委书记	13956599333
5		石桥头	/	228	陈来喜	社区副书记、副主任	15955639555	黄备国	组长	13865377377	预警广播	手机、小喇叭	东开路	社区党群服务中心	汪浩然	居委	18792227351

6		下南塘	/	279	陈来喜	社区副书记、副主任	15955639555	汪孟喜	组长	13485980277	预警广播	手机、小喇叭	东开路	东侧山林场	汪浩然	居委	18792227351
								汪传义	组长	15105635339							
								汪国喜	组长	15256355423							
7		何家棚子	/	138	陈来喜	社区副书记、副主任	15955639555	何义林	组长	13865307272	预警广播	手机、小喇叭	东开路	东侧山林场	汪浩然	居委	18792227351
8		宋家嘴	/	194	唐秋银	社区书记、主任	13966272227	余木林	组长	18256390219	预警广播	手机、小喇叭	社区中心路	社区党群服务中心	宋国珍	居委	15249932361
1	古社里水库	古社里组	/	82	汪忠丽	村主任	18905632678	聂胜平	村民组长	15956353995	预警广播	广播	S320省道	高湖学校	王红彬	高湖学校校长	13966239031
2		大山头组	/	96	汪忠丽	村主任	18905632678	聂有礼	村民组长	13865339430	预警广播	广播	S320省道	高湖学校	王红彬	高湖学校校长	13966239031
1	牌坊水库	牌坊组	/	162	汪忠丽	村主任	18905632678	晋文治	村民组长	13956599135	预警广播	广播	S320省道	高湖学校	王红彬	高湖学校校长	13966239031
1	下高湖水库	高湖社区	/	10	汪忠丽	村主任	18905632678	金新军	村书记	13637227869	预警广播	广播	S320省道	高湖学校	王红彬	高湖学校校长	13966239031
2		塘东组	/	489	汪忠丽	村主任	18905632678	王福全	村民组长	13865300955	预警广播	广播	S320省道	高湖学校	王红彬	高湖学校校长	13966239031
3		塘西组	/	326	汪忠丽	村主任	18905632678	从传祥	村民组长	18715633308	预警广播	广播	S320省道	高湖学校	王红彬	高湖学校校长	13966239031
4		新晏组	/	183	汪忠丽	村主任	18905632678	许光辉	村民组长	13355633766	预警广播	广播	S320省道	高湖学校	王红彬	高湖学校校长	13966239031
5		湖南村组	/	272	汪忠丽	村主任	18905632678	从传龙	村民组长	13170266603	预警广播	广播	S320省道	高湖学校	王红彬	高湖学校校长	13966239031

1	姚家湾水库	姚家湾	35	105	陈来喜	社区主任	15955639555	姚澄喜	居民组长	15956331123	预警广播	小喇叭	村庄道路	合和生态	唐秋银	书记、主任	13966232227
2		何家棚子	34	104	陈来喜	社区主任	15955639555	何义林	居民组长	13865307272	预警广播	小喇叭	光藻路	南塘学校	唐秋银	书记、主任	13966232227
1	永茂水库	永茂组	62	214	蒋飞光	书记	13856354363	步景林	居民组长	15956192589	预警广播	敲锣	村组道路	水库附近高地	刘霞	党委	18298289877
2		黄家湾组	55	182	蒋飞光	书记	13856354363	黄从文	居民组长	18756377466	预警广播	敲锣	村组道路	水库附近高地	刘霞	党委	18298289877

附表5 镇级应急队伍表

序号	姓名	性别	职务	常居地	联系方式	备注
1	李传强	男	党委副书记、镇长	广德	13956608830	队长
2	程先乐	男	党委委员、副镇长	广德	13665638652	副队长
3	许 恒	男	党委委员、武装部长	广德	18256319609	副队长
4	戴启峰	男	人大副主席	广德	13965408783	副队长
5	张 昊	男	副镇长	广德	18792290099	副队长
6	胡西剑	男	桃州镇政府工作人员	广德	18555252554	
7	吴善平	男	桃州镇政府工作人员	广德	15056318111	
8	宋成义	男	桃州镇政府工作人员	广德	13805627000	
9	郑克昶	男	桃州镇政府工作人员	广德	13033143598	
10	陈东	男	桃州镇政府工作人员	广德	13063233999	
11	程平	男	桃州镇政府工作人员	广德	13731890555	
12	孙家贤	男	桃州镇政府工作人员	广德	13856309567	
13	刘发勇	男	桃州镇政府工作人员	广德	13865396258	
14	彭良斌	男	桃州镇政府工作人员	广德	13865396258	
15	陈斌	男	桃州镇政府工作人员	广德	18792296464	
16	陈雪松	男	桃州镇政府工作人员	广德	19983436977	
17	黄政林	男	桃州镇政府工作人员	广德	13865305181	
18	徐国友	男	桃州镇政府工作人员	广德	15856355729	
19	傅承恩	男	桃州镇政府工作人员	广德	18130285635	



20	张海波	男	桃州镇政府工作人员	广德	13675630955	
21	陈 伟	男	桃州镇政府工作人员	广德	18956367027	
22	熊幸园	男	桃州镇政府工作人员	广德	18767223036	
23	孔祥波	男	桃州镇政府工作人员	广德	13956598187	
24	李 飞	男	桃州镇政府工作人员	广德	15156368508	
25	陈箫剑	男	桃州镇政府工作人员	广德	17855320322	
26	黄 刚	男	桃州镇政府工作人员	广德	15556939455	
27	吴 桐	男	桃州镇政府工作人员	广德	18714859305	
28	孙成伟	男	桃州镇政府工作人员	广德	18656308976	
29	尤四海	男	桃州镇政府工作人员	广德	13825390433	
30	方 帆	男	桃州镇政府工作人员	广德	17356356090	
31	陈昕亮	男	桃州镇政府工作人员	广德	15755403176	
32	杜荣刚	男	桃州镇政府工作人员	广德	13856386198	
33	李 扬	男	桃州镇政府工作人员	广德	13856346156	
34	王 浩	男	桃州镇政府工作人员	广德	13856350233	
35	查 健	男	桃州镇政府工作人员	广德	13866967789	
36	李志鹏	男	桃州镇政府工作人员	广德	15755521698	
37	杨广友	男	桃州镇政府工作人员	广德	13637231321	
38	吕海波	男	桃州镇政府工作人员	广德	18110815018	
39	姚 俊	男	桃州镇政府工作人员	广德	13053245988	
40	李双龙	男	桃州镇政府工作人员	广德	17729953529	

41	慎晓青	男	桃州镇政府工作人员	广德	13865307606	
42	李 伟	男	桃州镇政府工作人员	广德	15357528527	
43	彭 涛	男	桃州镇政府工作人员	广德	18098521082	
44	赵 亮	男	桃州镇政府工作人员	广德	18098560609	
45	谈先锋	男	桃州镇政府工作人员	广德	13063234565	
46	李国清	男	桃州镇政府工作人员	广德	15904117345	
47	王 艺	男	桃州镇政府工作人员	广德	13696782762	
48	时 翔	男	桃州镇政府工作人员	广德	19983436977	
49	蔺 松	男	桃州镇政府工作人员	广德	18365308990	
50	白玛旺 庆	男	桃州镇政府工作人员	广德	17689536251	

附表6 巡堤查险队伍表

序号	村/社区	姓名	巡逻队职务	联系方式
1	高湖社区	汪忠丽	高湖社区党委书记	18905632678
2		余文清	高湖社区党委副书记	13856325963
3		金新军	高湖社区党委副书记	13637227869
4		李德武	高湖社区党委委员	13856368419
5		成林玲	高湖社区党委委员	18225632139
6		李瑶	高湖社区党委委员	18656315607
7		丁业成	高湖社区居委委员	15956380990
8		余娟	高湖社区居委委员	13856318527
9		李想	高湖社区后备干部	15856365818
10		刘贤青	高湖社区后备干部	19156351588
11		樊余水	高湖社区后备干部	18156319959
12		汪自波	高湖社区工作人员	13605636166
13		吴自海	高湖社区村民组长	13966168131
14		胡根富	高湖社区村民组长	13966206105
15		李世安	高湖社区党员	15956390637
16	祠山岗茶场社区	王伟龙	祠山岗茶场社区党委书记	13956567543
17		杜玉刚	祠山岗茶场社区第一书记	13731910822
18		石教芳	祠山岗茶场社区党委副书 记	13956390211

19		孙晨旭	祠山岗茶场社区党委委员	18792273719
20		胡绍明	祠山岗茶场社区党委委员	15256355533
21		王曼玉	祠山岗茶场社区党委委员	15240127706
22		易苹	祠山岗茶场社区居委委员	15385639965
23		盛利	祠山岗茶场社区居委委员	13856382366
24		王京晶	祠山岗茶场社区网格员	15856360192
25		韩姗琪	祠山岗茶场社区后备干部	18130280232
26		张建国	金祠物业经理	13731910816
27		杨茂兵	金祠物业保安队队长	13956563785
28		汤小波	开发区工厂组长	18196726827
29		陆超	茶场公司司机	18098519181
30		季东	茶场公司司机	18956347589
31	祠山岗社区	蒋飞光	社区党委书记、居委主任	13856354363
32		李正军	社区党委委员	13053249922
33		袁居华	社区党委委员	13195356560
34		杨涛	社区党委委员	15956369899
35		李文	社区后备干部	15256528939
36		江传峰	大机坊卫生室村医	18656385988
37		程武	夏家湾西组队长	13856386288
38		刘维有	杜家湾东组队长	18225633033
39		宋承军	新店组队长	13865328487

40		熊世军	郭村组组长	13966174939
41		步景林	永茂组组长	15956192589
42		夏章虎	庙墩组组长	18356344132
43		王忠明	包家场组组长	13966213561
44		余天友	王村东组组长	15212753348
45		骆林贵	下庙组组长	13865317399
46	佛堂村	汪普江	佛堂村党委书记	13966212118
47		曾清	佛堂村党委副书记	18256329986
48		辜继元	佛堂村党委委员	13731910898
49		徐培	佛堂村党委委员	15956369210
50		郑克宝	佛堂村党委委员	13866967977
51		周乔	镇聘后备干部	15156335560
52		孙青青	专职化工作者	13731888352
53		彭梦洁	专职化工作者	15956322326
54		李应龙	村聘干部	13637231937
55		朱明文	村聘干部	13856325685
56		吴林华	村聘干部	13966232581
57		汪增青	农村工匠	18956318198
58		汪再林	食为先食府	18130272555
59		王义	农村工匠	13956563438
60		王少华	草莓种植大户	13856307195

61	富家村社区	钱 勇	社区党委委员、副主任	13856379479
62		卢美三	党委委员	13966189521
63		黎康康	居委委员	15357510867
64		步家家	新村居民组组长	13966193883
65		董长友	南冲居民组组长	13956560080
66		李祖武	挂鼓塘居民组组长	13966193912
67		汪其林	塘凹居民组组长	13865350750
68		阮方录	二木桥居民组组长	15256332534
69		熊有森	水东桥居民组组长	13966236361
70		彭行凤	北湾居民组组长	13865491696
71		郭兴平	郭家湾居民组组长	13635635878
72		彭盛国	杜家湾居民组组长	13865491696
73		陈进龙	陈家湾居民组组长	13856342109
74		吕国强	南林渡居民组组长	13966204062
75		王广生	孙家湾居民组组长	15956331173
76	和平村	樊胜燕	队长	13966232566
77		汪敏	副队长	13865320088
78		陈国平	队员	18256329787
79		彭超勇	队员	13856381797
80		温小情	队员	15956363560
81		易聪	队员	18792208776

82		阮从文	队员	15056304953
83		陈雅琪	队员	19159339086
84		敖明	队员	15256316058
85		戴敦胜	队员	13856357689
86		钟克才	队员	13565305193
87		阮景友	队员	15956338260
88		左孝虎	队员	13856330971
89		彭超武	队员	18256377770
90		易建明	队员	15357530350
91	南塘社区	刘 军	南塘社区党委委员	13956599333
92		蔡 文	南塘社区党委委员	13956608736
93		陈来喜	南塘社区党委委员	15955639555
94		徐建平	南塘社区党委委员	13635639666
95		万凯龙	南塘社区党委委员	13615636718
96		汪浩然	南塘社区居委委员	18792227351
97		陈祯江	南塘社区后备干部	15385300558
98		卢德广	南塘社区后备干部	13966198816
99		刘先军	沟连幽队长	13865359278
100		丁齐祥	大苗村队长	15256309297
101		陈祯银	沈村队长	13966189553
102		姚澄喜	姚家湾队长	15956331123

103		余木林	宋家嘴队长	18256390219
104		周远胜	范村队长	13675636600
105		丁柏伟	桂花冲队长	13865305465
106	双河社区	张耀斌	社区党委书记、居委主任	13966200611
107		周 彬	社区党委委员	18395352292
108		张 峰	社区后备干部	17660627729
109		郑旭阳	社区后备干部	18110852573
110		张明旺	社区后备干部	13856327881
111		卢祖祯	社区后备干部	18098559868
112		张 征	社区工作人员	15256359503
113		卢美义	社区应急队队长	13865396106
114		桂双武	社区应急队队员	13033136398
115		蔡军忠	社区应急队队员	15105631308
116		凌 兵	社区应急队队员	15375638206
117		李家和	社区应急队队员	15856352888
118		阳彦德	社区应急队队员	18256326232
119		罗德田	社区应急队队员	13856314932
120		吕贤辉	社区应急队队员	13805627200
121	塘口村	孙明凤	塘口村党总支书记	18225945830
122		刘德华	塘口村党总支副书记	13966225702
123		胡承江	塘口村总支委员	13856339500



124		骆茂军	塘口村支委委员	13856335600
125		周双琴	塘口村党总支委员	18056953633
126		刘金涛	塘口村后备干部	13966200367
127		李可荣	塘口村计生专干	15856355796
128		陈超	塘口村后备干部	15256358827
129		方磊	塘口村后备干部	13150752990
130		鲍晋妹	塘口村党总支书记助理	18715339091
131		张琛	塘口村乡村医生	18956377397
132		赵凯凯	塘口村箐箐制衣厂负责人	15956269867
133		赵传杰	塘口油坊负责人	13856330695
134		张钦建	塘口村第五网格网格员	15249937992
135		韦启军	观音庙二组组长	13956569098

附表7 桃州镇防汛抢险救援物资装备表（号料）

序号	品名	单位	现有数量	物资缺口	单价	价格	储备方式	备注
1	编织袋	只	500	4500	/	/	仓库储藏	签订协议随用随取
2	彩条布	捆	2	8	450	3600	仓库储藏	
3	救生衣	个	28	250	33	8250	仓库储藏	按需配发至村社区
4	救生圈	个	24	250	55	13750	仓库储藏	按需配发至村社区
5	救生绳	套	25	250	30	7500	仓库储藏	按需配发至村社区
6	雨伞	把	0	40	16	640	仓库储藏	
7	雨衣	件	55	0	70	0	仓库储藏	
8	雨鞋男	双	26	14	35	490	仓库储藏	
9	雨鞋女	双		10	32	320	仓库储藏	
10	手电筒	个	80	0	0	0	仓库储藏	
11	生活包	个	24	150	30	4500	仓库储藏	按需配发至村社区
12	折叠床	张	7	3	195	585	仓库储藏	
13	单帐篷	顶	55	0	0	0	仓库储藏	
14	防潮垫	个	11	36	35	1260	仓库储藏	按需配发至村社区
15	竹席	张	7	30	35	1050	仓库储藏	按需配发至村社区
16	扩音喊话器	个	4	33	48	1584	仓库储藏	按需配发至村社区

17	铁丝圆钉	千克	100	/	/	/	由各村社区自行准备，汛期随时调度	
18	木桩	根	500	/	/	/		
19	砂石料	方	400	/	/	/		
20	毛竹	根	500	/	/	/	指定毛竹砍伐点	
合计						43529		

附表8 镇级社会号料清单

序号	社会号料	单位	数量	联系单位	联系人	联系电话
1	纺织袋	万条	1.5	广德市南塘社区物业管理有限公司	唐秋银	13966232227
2	彩布条	m <sup>2</sup>	600	广德市南塘社区物业管理有限公司	唐秋银	13966232227
3	木桩	根	1200	广德市南塘社区物业管理有限公司	唐秋银	13966232227
4	铁丝圆钉	kg	380	广德市南塘社区物业管理有限公司	唐秋银	13966232227
5	毛竹	根	1000	广德市南塘社区物业管理有限公司	唐秋银	13966232227
6	救生衣	件	50	广德市南塘社区物业管理有限公司	唐秋银	13966232227
7	手电筒	只	50	广德市南塘社区物业管理有限公司	唐秋银	13966232227
8	水泵	台	2	广德市南塘社区物业管理有限公司	唐秋银	13966232227
9	砂石料	M <sup>3</sup>	200	广德市南塘社区物业管理有限公司	唐秋银	13966232227
10	块石	M <sup>3</sup>	200	广德市南塘社区物业管理有限公司	唐秋银	13966232227
11	挖掘机	台	3	广德市南塘社区物业管理有限公司	唐秋银	13966232227
12	铲车	台	2	广德市南塘社区物业管理有限公司	唐秋银	13966232227
13	运输车	辆	5	广德市南塘社区物业管理有限公司	唐秋银	13966232227

## 附表9 转移安置明白卡

### 一、转移对象：

户主 张三 共3人，电话：191xxxxxxxx

家庭成员	性别	年龄	联系方式
李四	女	58	191xxxxxxxx
张晓梅	女	15	187xxxxxxxx

### 二、转移方式：

社区负责人：王海 电话 0554-xxxxxx 手机：191xxxxxxxx

社区联系人：李二 电话 0554-xxxxxx 手机：191xxxxxxxx

转移信号：二级预警、一级预警、网格员转移呼叫声、敲锣声

安置地点：xxxxxxxxxx

### 三、注意事项：

- 1、防汛防台、人人有责，人员转移从我做起，从家人做起，鼓励结对帮扶。
- 2、下雨时或台风影响期间要提高警惕，发现紧急情况而未接到转移信号的要按预案路线自行转移。
- 3、接到撤离命令、服从指挥，并自带日常生活用品。
- 4、要互帮互助，自身有困难，打求助电话。在警报解除前，转移人员不得返回。