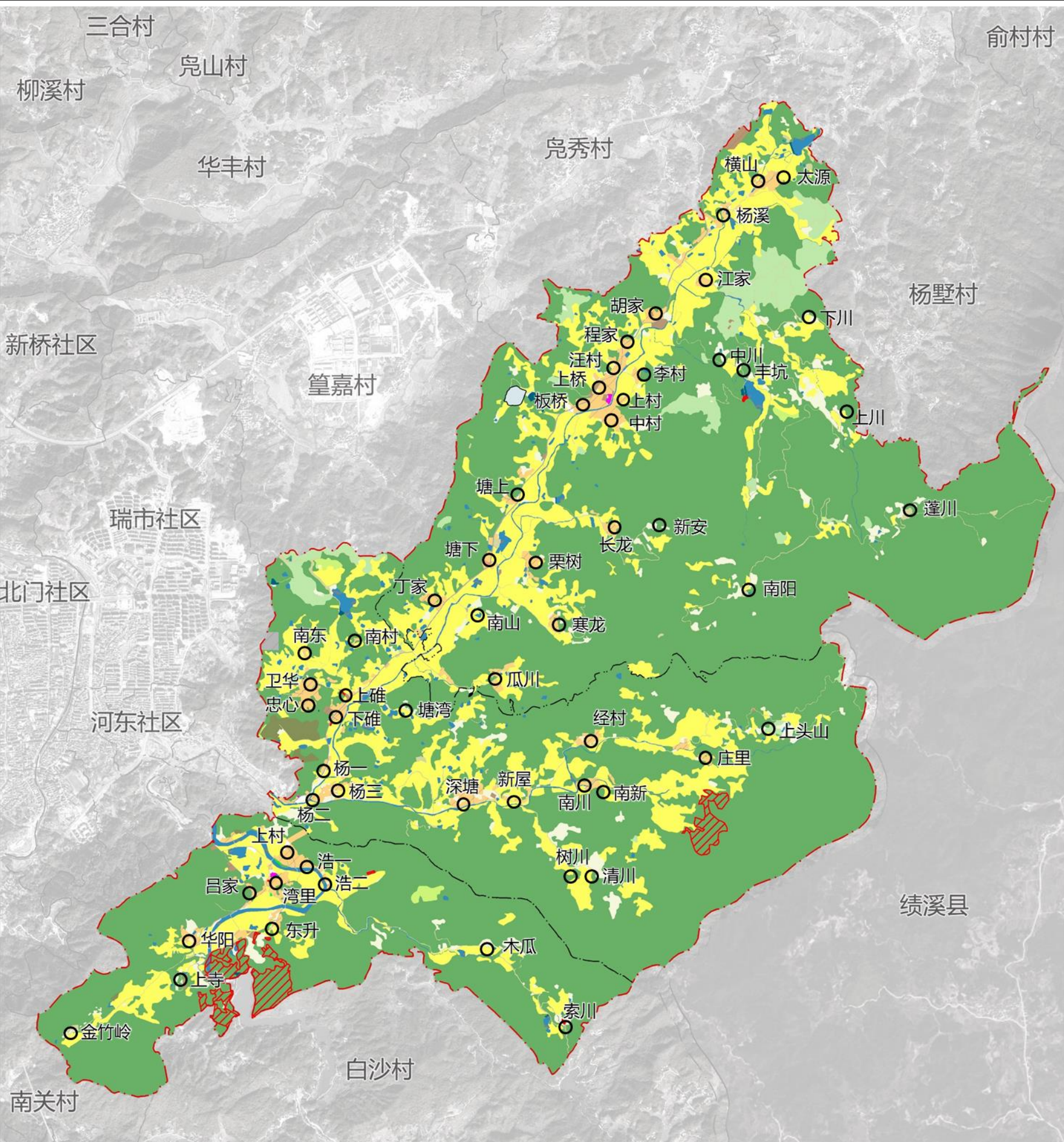


旌德县旌阳镇板桥、霞溪、浩庄村村庄规划（2021—2035年）

村域国土空间规划图



区位图

风玫瑰、比例尺

图例

耕地

草地

乡村道路用地

机关团体用地

物流仓储用地

绿地与开敞空间用地

公路用地

交通场站用地

其他交通设施用地

规划范围

行政区界线

园地

社会福利用地

农村宅基地

商业服务业用地

公用设施用地

特殊用地

坑塘

河流水面

留白用地

永久基本农田

林地

公共管理与公共服务用地

工业用地

水工设施建设用地

水库水面

采矿用地

沟渠

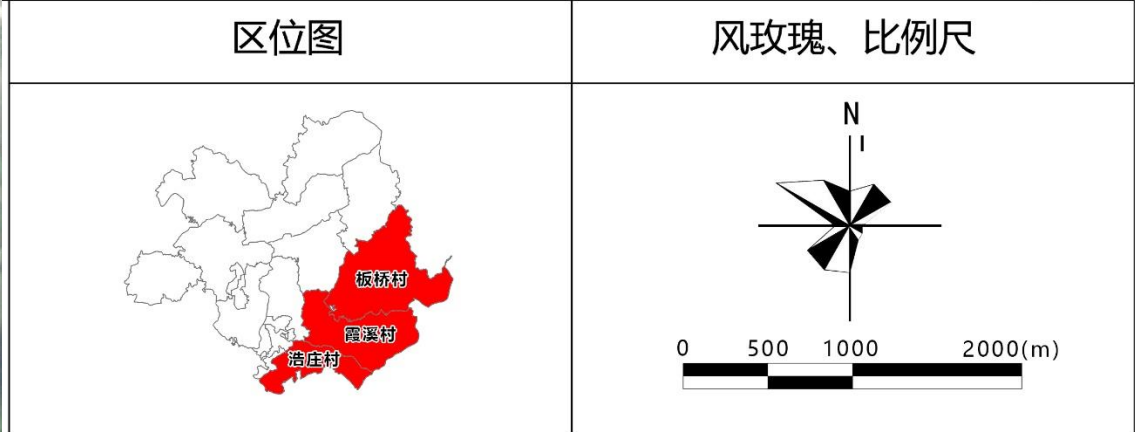
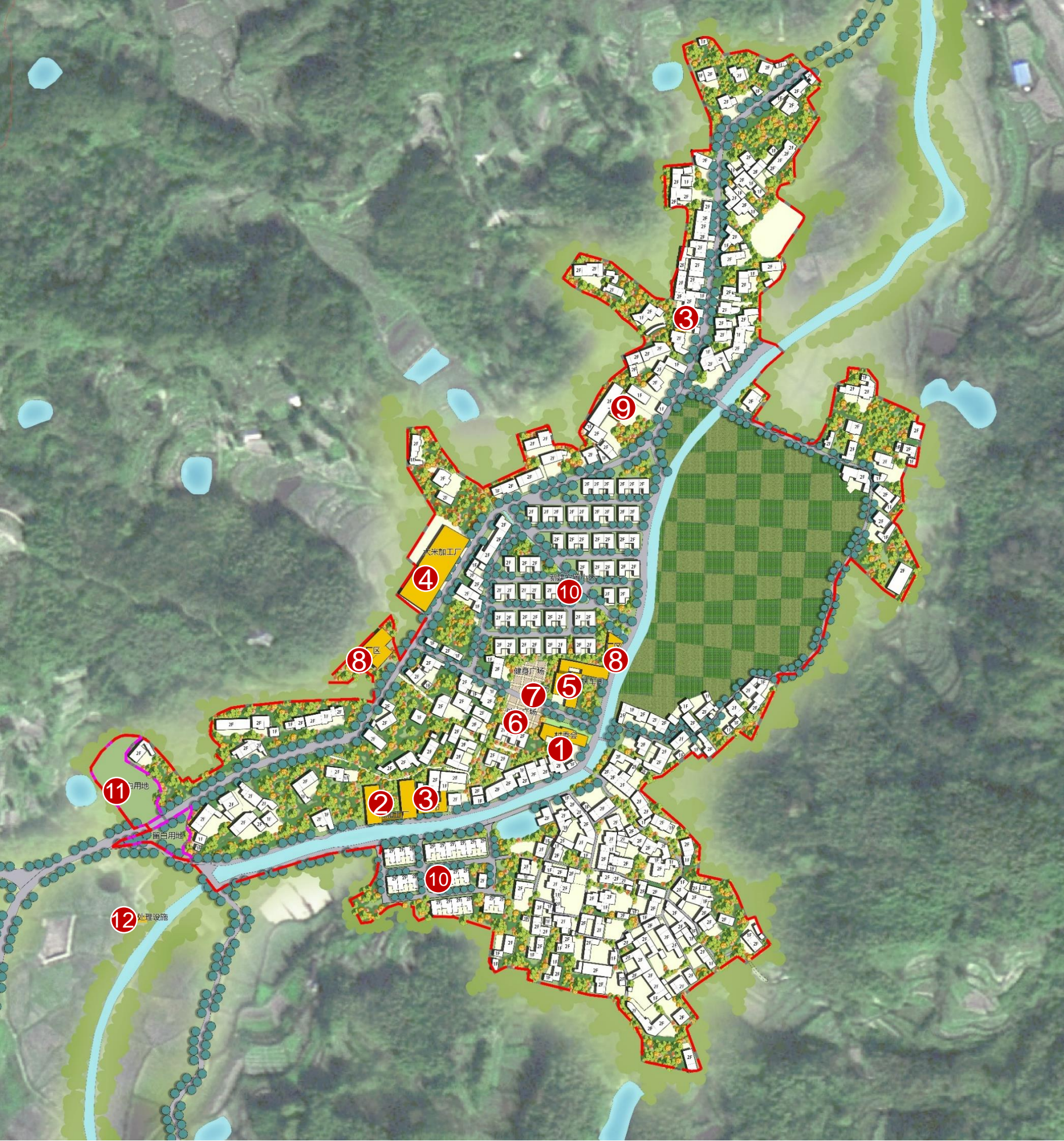
农村社区服务设施用地

生态保护红线

城镇开发边界

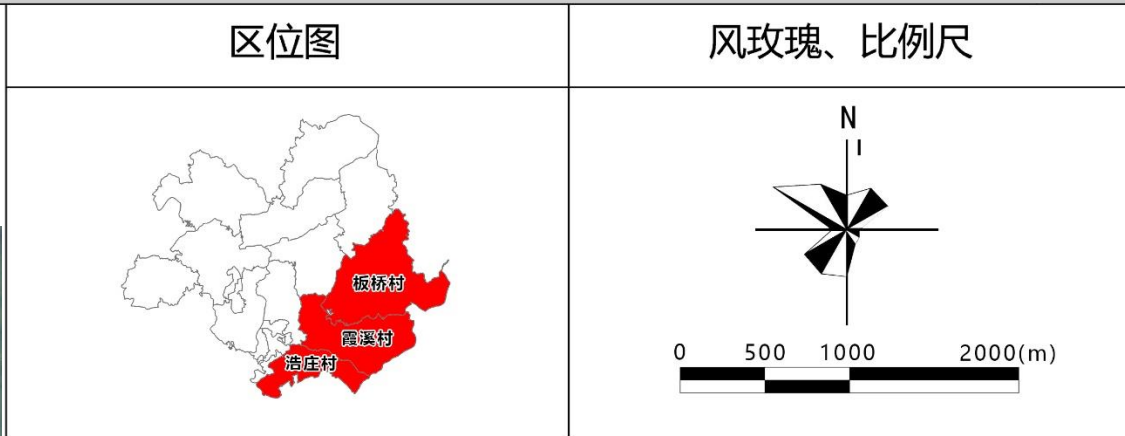
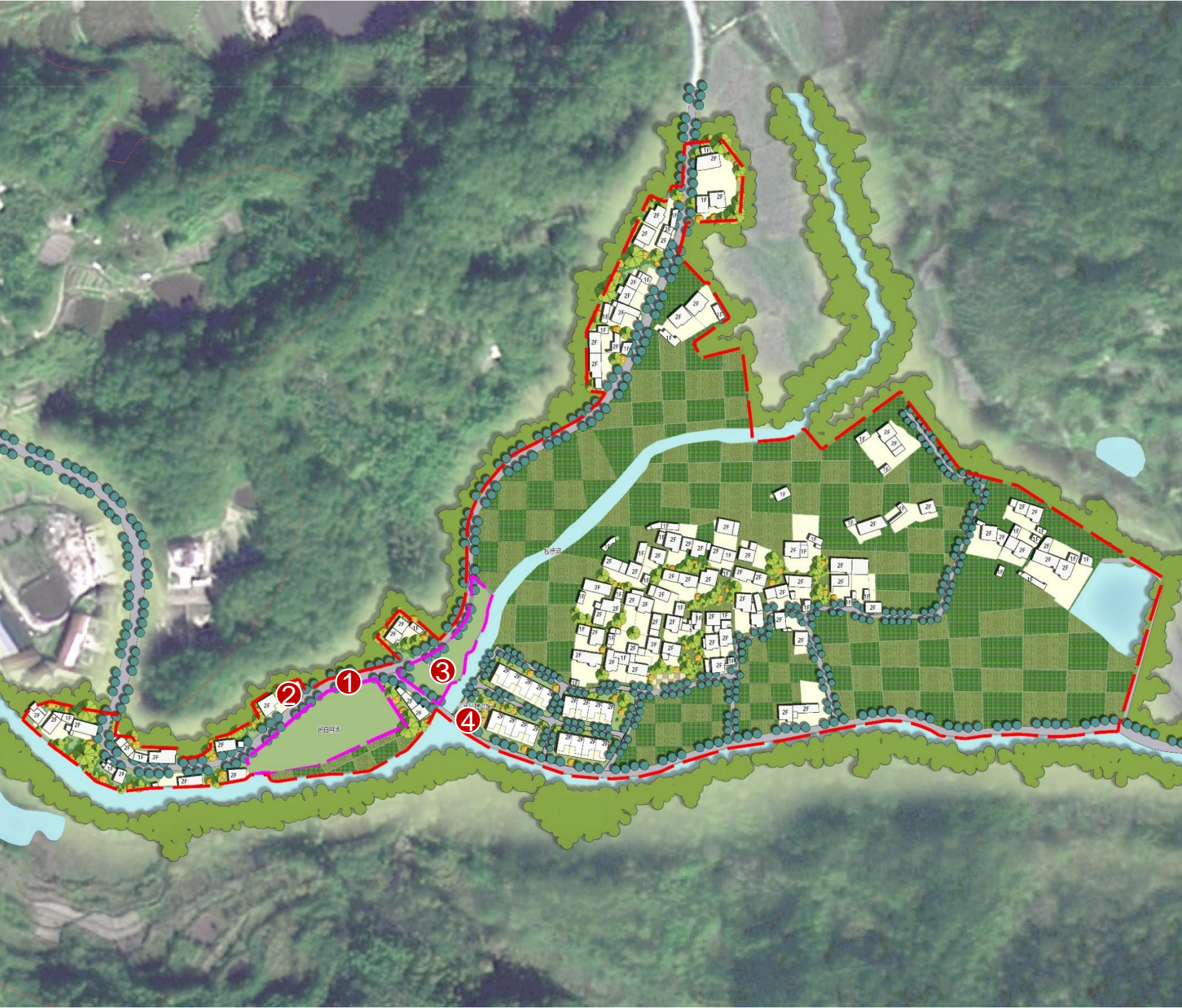
规划地类		规划基期年 (2020年)		规划目标年 (2035年)		变化量 (公顷)		
		面积 (公顷)	占比 (%)	面积 (公顷)	占比 (%)			
国土总面积		3097.70	/	3097.70	/	0.00		
城镇开发边界内		2.20	/	2.20	/	0.00		
城镇开发边界外		3095.49	100.00	3095.49	100.00	0.00		
耕地 (01)		529.71	17.11	566.29	18.29	36.58		
园地 (02)		74.21	2.40	71.92	2.32	-2.29		
林地 (03)		2205.65	71.25	2210.05	71.40	4.40		
草地 (04)		6.36	0.21	5.74	0.19	-0.62		
农业设施建设用地 (06)		25.37	0.82	27.46	0.89	2.09		
村庄建设用地	居住用地 (07)	农村道路 (0601)	2.46	0.08	4.21	0.14	1.75	
		设施农用地 (0602)	94.15	3.04	66.52	2.15	-27.63	
		农村宅基地 (0703)	0.00	0.00	0.02	0.00	0.02	
		农村社区服务设施用地 (0704)	1.16	0.04	0.69	0.02	-0.47	
	公共管理与公共服务用地 (08)		0.04	0.00	0.76	0.02	0.72	
	商业服务业用地 (09)		1.89	0.06	5.53	0.18	3.64	
	工业用地 (1001)	城镇村道路用地 (1207)	1.25	0.04	1.04	0.03	-0.21	
		交通运输用地 (12)	0.11	0.00	0.04	0.00	-0.07	
		其他交通设施用地 (1209)	0.00	0.00	2.06	0.07	2.06	
		公用设施用地 (13)	1.09	0.04	1.13	0.04	0.04	
	绿地与开敞空间用地 (14)		0.07	0.00	0.35	0.01	0.28	
	留白用地 (16)		0.00	0.00	1.11	0.04	1.11	
	村庄范围内 (203) 的其他用地		24.29	0.78	0.00	0.00	-24.29	
	小计		124.05	4.01	79.25	2.56	-44.80	
区域基础设施用地		交通运输用地 (12)	5.64	0.18	5.64	0.18	0.00	
其他建设用地	公用设施用地 (13)	水工设施用地 (1311)	0.92	0.03	0.92	0.03	0.00	
		特殊用地 (15)	7.05	0.23	9.23	0.30	2.18	
		采矿用地 (1002)	0.04	0.00	0.00	0.00	-0.04	
陆地水域 (17)		河流水面 (1701)	17.45	0.56	17.50	0.57	0.05	
		水库水面 (1703)	6.66	0.22	6.66	0.22	0.00	
		坑塘水面 (1704)	23.59	0.76	23.82	0.77	0.23	
		沟渠 (1705)	6.73	0.22	6.82	0.22	0.09	
其他土地 (除2301外的23)		59.60	1.93	59.99	1.94	0.39		





- 图例
- 1 村委会
  - 2 竹加工厂
  - 3 便民超市
  - 4 大米加工厂
  - 5 就业帮扶车间
  - 6 健身广场
  - 7 停车场
  - 8 厂区
  - 9 卫生室
  - 10 安置小区
  - 11 留白用地
  - 12 污水处理设施





图例

- 1 公交站点
- 2 卫生室
- 3 留白用地
- 4 污水处理设施







# 村域管制规则

严格按用途审批用地，不符合村庄规划确定用途的不得批准建设项目用地，严格控制农用地转为建设用地。村组建设区加强宅基地建房管控措施，严格落实“一户一宅”政策。

## 1.耕地

板桥村、霞溪村、浩庄村耕地保有量566.29公顷，已划定永久基本农田488.57公顷。永久基本农田重点用于粮食生产，高标准农田原则上全部用于粮食生产，一般耕地主要用于粮食和棉、油、糖、蔬菜等农产品及饲草饲料生产，在不破坏耕地耕作层且不造成耕地地类改变的前提下，可以适度种植其他农作物。禁止非农建设和破坏耕作层、改变耕地地类的农业生产活动。

## 2.园地

板桥村、霞溪村、浩庄村园地71.92公顷。主要用于种植茶园和其他园地为主的集约经营的多年生木本和草本作物，禁止非农建设。

## 3.林地

板桥村、霞溪村、浩庄村林地2210.05公顷。主要用于生长乔木、竹类、其他林类，严格遵守林地占补平衡要求。重点公益林或生态保护红线范围内的林地禁止改变用途。

## 4.草地

本村草地5.74公顷。主要用于生长草本植物，禁止非农建设。生态保护红线范围内的草地禁止改变用途。

## 5.农业设施建设用地

板桥村、霞溪村、浩庄村农业设施建设用地31.67公顷。主要用于建设为农业生产、农村生活服务的乡村道路用地以及种植设施、畜禽养殖设施，禁止非农建设。

## 6.居住用地

板桥村、霞溪村、浩庄村居住用地66.54公顷。主要用于农村住宅及其居住生活配套的社区服务设施建设。

## 7.公共管理与公共服务用地

板桥村、霞溪村、浩庄村公共管理与公共服务用地0.69公顷。主要用于机关团体、教育、社会福利等机构和设施建设。

## 8.商业服务业用地

板桥村、霞溪村、浩庄村商业服务业用地0.76公顷。主要用于商业设施建设。

## 9.工业用地

板桥村、霞溪村、浩庄村工业用地5.53公顷。主要用于工业生产。

## 10.交通运输用地

板桥村、霞溪村、浩庄村交通运输用地8.78公顷。主要用于公路用地等交通运输设施及其附属设施建设。

## 11.公用设施用地

板桥村、霞溪村、浩庄村公用设施用地2.05公顷。主要用于城乡和区域基础设施的供水、排水、供电、供燃气、供热、通信、邮政、广播电视、环卫、消防、干渠、水工等设施建设。

## 12.绿地与开敞空间用地

板桥村、霞溪村、浩庄村绿地与开敞空间用地0.35公顷。主要用于村庄建设用地范围内的公园绿地、防护绿地、广场等公共开敞空间。

## 13.特殊用地

本村特殊用地9.23公顷。主要用于军事、外事、宗教、安保、殡葬，以及文物古迹等具有特殊性质的土地。

## 14.留白用地

板桥村、霞溪村、浩庄村留白用地1.11公顷。待用地性质明确后可按要求使用。在用地性质明确前，按现状地类使用，不得闲置浪费。

## 15.陆地水域

板桥村、霞溪村、浩庄村陆地水域54.81公顷，主要为陆域内的河流、湖泊等天然陆地水域，以及水库、坑塘水面、沟渠等人工陆地水域。河流、湖泊、水库禁止改变用途，坑塘水面、沟渠禁止非农建设。

## 15.其他土地

板桥村、霞溪村、浩庄村其他土地59.99公顷。主要用于田坎、田间道及农业配套服务设施。

# 近期建设项目表

项目类型	项目名称	项目位置	规模	投资估算（万元）	建设方式	建设年限
国土空间综合整治	横山路水库景观修复	横山路水库	1.92ha	60	提升改造	2025
	丰坑水库景观修复	丰坑水库	2.37ha	60	提升改造	2025
	水牛山水库景观修复	水牛山水库	2.37ha	60	提升改造	2025
	白沙河景观修复	白沙河（村域内）	9.09ha	1000	提升改造	2025
	沟渠整治提升	全域	6.82	80	提升改造	2025
	坑塘整治提升	全域	23.82 ha	120	提升改造	2025
	建设用地复垦	全域	29.10ha	——	提升改造	2025
	建设用地复绿	全域	0.78ha	——	提升改造	2025
	高标准农田建设	村庄全域	485.78ha	——	提质改造	2025
	林地整治提升	全域	748.46ha	——	提升改造	2025
产业发展类	竹海集散中心（地理标志农产品保种中试基地）	蓬川、南阳路口	200m²	200	新建	2025
	白茶集散中心（地理标志农产品保种中试基地）	下川	200m²	200	新建	2025
	板桥越野自驾露营基地	板桥小学	——	29	提升改造	2024
	白茶厂房（林下经济作物培育基地）	下川组	——	380	新建	2024
	（竹制品深加工厂房）地理标志农产品保种中试基地	上桥（道班）	500m²	150	新建	2024
	（竹子加工厂）地理标志农产品保种中试基地	杨溪组	700m²	220	新建	2025
	板桥田园综合体（高标准农田）	塘下、栗树、长龙、上村	300亩	150	新建	2024
	香榧种植基地	霞溪村	2亩	社会投资	新建	2025
	油茶种植基地	霞溪村南村组	2亩	社会投资	新建	2025
	油茶种植基地	霞溪村杨村组	5亩	社会投资	新建	2025
	驾校建设项目	霞溪村南村组	20亩	320	新建	2025
	霞溪村古琴研学基地	霞溪村上头山组	6亩	150	提升改造	2025
	南村古村落修复	霞溪村南村组	——	130	提升改造	2025
	霞溪村产业基地	霞溪村南村组	20亩	500	新建	2025
	霞溪村预制菜厂房建设	霞溪村下碓组	5亩	296	新建	2025
	霞溪村民宿	霞溪村经村组	——	50	提升改造	2025
	下碓农家乐	下碓组	——	30	提升改造	2025
	浩庄村东升产业园	东升组	——	500	新建	2024
	冷链仓储	倪家湾	——	55	新建	2025
	林下经济作物培育基地（基地平台）	南阳	50m²	50	新建	2024
	周而复祖居修复	霞溪村南村组	2亩	80	提升改造	2025
基础设施类	公厕(基础设施建设)	南阳、下川	3所	150	新建	2024
	设置路灯(基础设施建设)	丰坑--南阳	120盏	22	新建	2024
	大理石护栏(基础设施建设)	板桥中心村河道	800m	40	新建	2024
	霞溪村村委会建设及商业楼建设	杨村组	5亩	300	新建	2025
	污水处理设施	各自然村	——	560	提升/新建	2025
	垃圾处理设施	各自然村	——	310	新建	2025
道路交通设施	南村组道路拓宽	霞溪村南村组	——	50	提升改造	2025
	塘湾组道路拓宽	霞溪村塘湾组	——	60	提升改造	2025
	旌白路道路拓宽一期	浩庄段	——	150	提升改建	2024
	旌白路道路拓宽二期	浩庄全域内	——	230	提升改建	2024
	浩索公路拓宽一期	浩庄全域内	——	100	提升改建	2025
	东升古石桥水毁重建	湾里、东升	——	180	新建	2024
	杨村桥梁	霞溪村杨村组	——	60	新建	2025
	鸥川至庄里道路拓宽	深塘组至庄里组	——	50	提升改造	2025
	南村农田道路改造	霞溪村南村组	——	60	提升改造	2025
	杨村至上头山道路白改黑项目	杨村组至上头山组	——	200	提升改造	2025
	板桥白茶基地产业道路修建	下川组	5km	40	新建	2024
	竹园林区道路（林下经济作物培育基地）	蓬川、南阳、丰坑、新安、中川	20km	200	新建	2024
	霞溪村养生休闲步道	霞溪村杨村组至深塘组	——	120	新建	2025
	社会停车场	——	0.04ha	50	提升改造	2025
	合计			7602	——	——