

宁国市天湖街道汤村村村庄规划（2021-2035年）公告

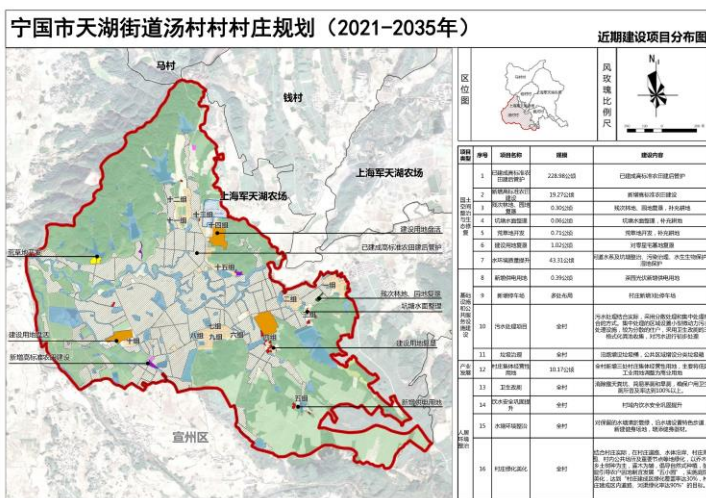
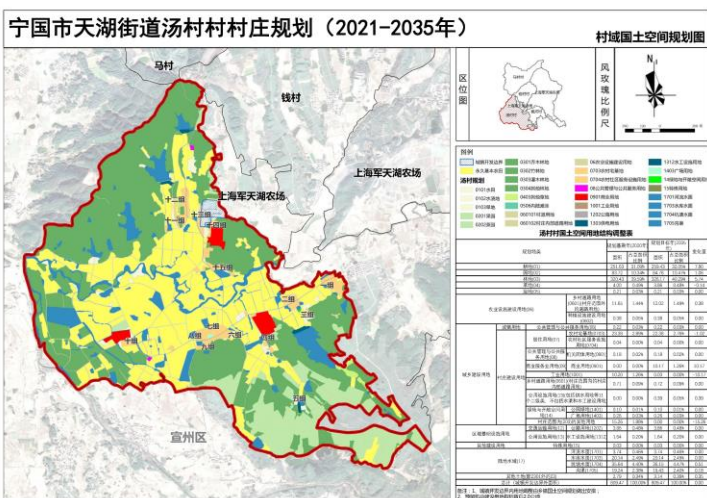
规划目标：宁国市天湖街道汤村村村庄规划是为了对村庄内具体地块用途和开发建设强度等作出实施性安排，作为开展国土空间开发保护活动、实施国土空间用途管制、核发城乡建设项目规划许可、进行各项建设等的法定依据。

规划期限：期限为2021-2035年。近期：2021-2025年；远期：2026-2035年。

规划范围：本次村庄规划范围为宁国市天湖街道汤村村村域国土空间，总面积约8.14平方公里，其中涉及城镇开发边界0.05平方公里，城镇开发边界外面积8.09平方公里。

规划批准单位：宁国市人民政府

规划批准时间：2024年11月28日



- 1、耕地：本村耕地保有量259.43公顷，已划定永久基本农田249.06公顷。永久基本农田重点用于粮食生产，高标准农田原则上全部用于粮食生产，一般耕地主要用于保障粮和棉、油、糖、蔬菜等农产品及农田固本增产，在不破坏耕地耕作层且不造成耕地地类改变的前提下，可以适度调整其他农作物。禁止非农建设和破坏耕作层、改变耕地地类的农业生产活动。
- 2、园地：本村园地84.78公顷。主要用于种植以采集果、叶、根、茎、汁为主的集约经营的多年生木本和草本作物，禁止非农建设。
- 3、林地：本村林地326.17公顷。主要用于生长乔木、竹类、灌木，禁止非农建设。公益林或生态保护红线范围内的林地禁止改变用途。
- 4、草地：本村村草地3.86公顷。主要用于生长草本植物，禁止非农建设。生态保护红线范围内的草地禁止改变用途。
- 5、湿地：本村湿地0.21公顷；主要是陆地和水域的交汇处，水位接近或处于地表，或有浅层积水，且处于自然状态的土壤，规划须加强保护，禁止改变用途。
- 6、农业设施建设用地：本村农业设施建设用地12.40公顷。主要用于建设为农业生产、农村生活服务的乡村道路用地以及种植设施、畜禽养殖设施、水产养殖设施，禁止非农建设。
- 7、居住用地：本村居住用地22.42公顷。主要用于城乡住宅及其居住生活配套的社区服务设施建设。
- 8、公共管理与公共服务用地：本村公共管理与公共服务用地0.40公顷。主要用于机关团体、科研、文化、教育、体育、卫生、社会福利等机构和设施建设。
- 9、商业服务业用地：本村商业服务业用地10.17公顷。主要用于商业、商务金融以及娱乐康体等设施建设。
- 10、工矿用地：本村工矿用用地0.03公顷。主要用于工业矿产上。
- 11、交通运输用地：本村交通运输用地3.86公顷。主要用于铁路、公路、机场、港口码头、管道运输、城市轨道交通、各种道路以及交通场站等交通运输设施和其附属基础设施建设。
- 12、公用设施用地：本村公用设施用地0.23公顷。主要用于城市和区域基础设施的供水、排水、供电、供燃气、供热、通信、邮政、广播电视、环卫、消防、公园、水工程设施建设。
- 13、绿地与开敞空间用地：本村绿地与开敞空间用地0.36公顷。主要用于城镇、村庄建设用地区域内的公园绿地、防护绿地、广场等公共开敞空间。
- 14、特殊用地：本村特殊用地0.03公顷。主要用于军事、外事、宗教、安保、殡葬，以及文物古迹等具有特殊性质的土地。
- 15、陆域水域：本村陆域水域79.46公顷，主要为陆域内的河流、湖泊等天然陆域水域，以及水库、坑塘水、沟渠等人工地域水域。河流、湖泊、水库禁止改变用途，坑塘水域、沟渠等非农建设。
- 16、其他土地：本村其他土地3.14公顷，主要为盐碱地、沙地、裸土、裸岩等因地质植被稀少的陆域自然裸露土地以及荒山、荒地、空地、田坎、田埂、田间中内休耕地、废弃地、未利用地。

2、园地：本村园地84.78公顷。主要用于种植以采集果、叶、根、茎、汁等为主的集约经营的多年生木本和草本作物，禁止非农建设。

3、林地：本村林地326.17公顷。主要用于生长乔木、竹类、灌木，禁止非农建设。公益林或生态保护红线范围内的林地禁止改变用途。

4、草地：本村草地3.86公顷。主要用于生长草本植物，禁止非农建设。生态保护红线范围内的草地禁止改变用途。

5、湿地：本村湿地0.21公顷，主要是陆地和水域的交汇处，水位接近或处于地表面，或有浅层积水，且处于自然状态的土地，规划须加强保护，禁止改变用途。

6、农业设施建设用地：本村农业设施建设用地12.40公顷。主要用于建设为农业生产、农村生活服务的乡村道路用地以及种植设施、畜禽养殖设施、水产养殖设施，禁止非农建设。

8、公共管理与公共服务用地：本村公共管理与公共服务用地0.40公顷。主要用于机关团体、科研、文化、

9、商业服务业用地：本村商业服务业用地10.17公顷。主要用于商业、商务金融以及娱乐康体等设施建设。

11、交通运输用地：本村交通运输用地3.86公顷。主要用于铁路、公路、机场、港口码头、管道运输、城市轨道交通、各种道路以及交通站等交通运输设施及其配套设施建设。

12、公用设施用地：本村公用设施用地2.03公顷。主要用于城乡和区域基础设施的供水、排水、供电、供气、供热、通信、邮政、广播电视、环卫、消防、人防、地下管线等设施建设。

13、绿地与开敞空间用地：本村绿地与开敞空间用地0.36公顷。主要用于城镇、村庄建设用地范围内的公园绿地、防护绿地、广场等公共开敞空间。

14、特殊用地：本村特殊用地0.03公顷。主要用于军事、外事、宗教、安保、殡葬，以及文物古迹等具有特殊性质的土地。

15. 陆地水域：本村陆地水域79.46公顷，主要为陆域内的河流、湖泊等天然陆地水域，以及水库、坑塘水面、沟渠等人工陆地水域。河流、湖泊、水库禁止改变用途，坑塘水面、沟渠禁止非农建设。

16、其他土地：本村其他土地3.14公顷，主要为盐碱地、沙地、裸土地、裸岩石砾地等植被稀少的陆域自然荒野等土地以及空闲地、田坎、田间道。生态保护红线范围内的其他土地鼓励向生态化利用结构调整。

© 2006 The Authors
Journal compilation © 2006 Blackwell Publishing Ltd

宁国市天湖街道枫河村村庄规划（2021-2035年）公告

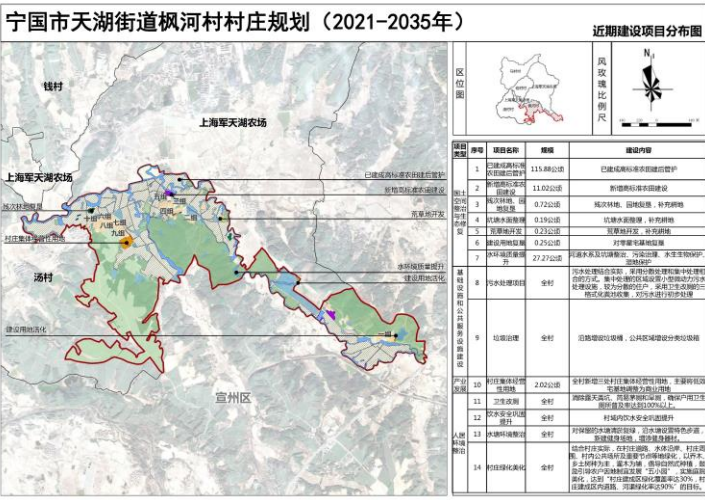
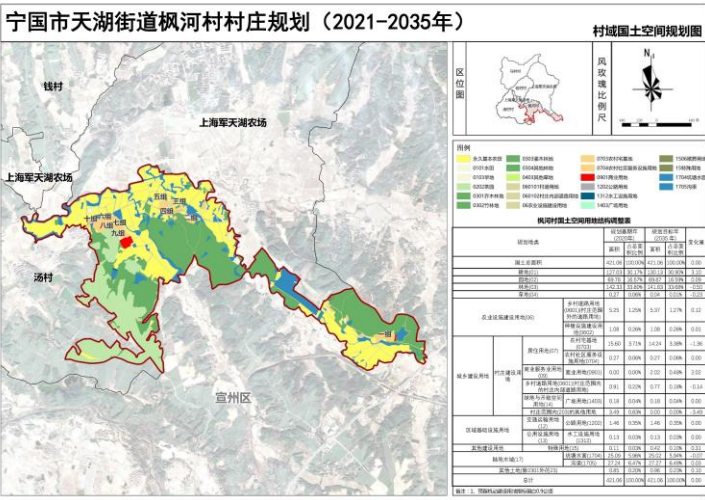
规划目标：宁国市天湖街道枫河村村庄规划是为了对村庄内具体地块用途和开发建设强度等作出实施性安排，作为开展国土空间开发保护活动、实施国土空间用途管制、核发城乡建设项目规划许可、进行各项建设等的法定依据。

规划期限：期限为2021-2035年。近期：2021-2025年；远期：2026-2035年。

规划范围：本次村庄规划范围为宁国市天湖街道枫河村村域国土空间范围，总面积约4.21平方公里。

规划批准单位：宁国市人民政府

规划批准时间：2024年11月28日



- 耕地：本村耕地保有量130.13公顷，已划定永久基本农田129.31公顷。永久基本农田重点用于粮食生产，高标准农田原则上全部用于粮食生产，一般耕地主要用于粮食和棉、油、糖、蔬菜等农产品及饲草饲料生产，在不破坏耕地耕作层且不造成耕地地类改变的前提下，可以适度种植其他农作物。禁止非农建设和破坏耕作层、改变耕地地类的农业生产活动。
- 园地：本村园地69.87公顷。主要用于种植以采集果、叶、根、茎、汁等为主的集约经营的多年生木本和草本作物，禁止非农建设。
- 林地：本村林地141.83公顷。主要用于生长乔木、竹类、灌木，禁止非农建设。公益林或生态保护红线范围内的林地禁止改变用途。
- 草地：本村草地0.04公顷。主要用于生长草本植物，禁止非农建设。生态保护红线范围内的草地禁止改变用途。
- 农业设施建设用地：本村农业设施建设用地6.45公顷。主要用于建设为农业生产、农村生活服务的乡村道路用地以及种植设施、畜禽养殖设施、水产养殖设施，禁止非农建设。
- 居住用地：本村居住用地14.51公顷。主要用于城乡住宅及其居住生活配套的社区服务设施建设。
- 商业服务业用地：本村商业服务业用地2.02公顷。主要用于商业、商务金融以及娱乐康体等设施建设。
- 交通运输用地：本村交通运输用地1.46公顷。主要用于铁路、公路、机场、港口码头、管道运输、城市轨道交通、各种道路以及交通场站等交通运输设施及其附属设施建设。
- 公用设施用地：本村公用设施用地0.13公顷。主要用于城乡和区域基础设施的供水、排水、供电、供气、供热、通信、邮政、广播电视、环卫、消防、干渠、水工等设施建设。
- 绿地与开敞空间用地：本村绿地与开敞空间用地0.18公顷。主要用于城镇、村庄建设用地范围内的公园绿地、防护绿地、广场等公共开敞空间。
- 特殊用地：本村特殊用地0.42公顷。主要用于军事、外事、宗教、安保、殡葬，以及文物古迹等具有特殊性质的土地。
- 陆地水域：本村陆地水域52.29公顷，主要为陆域内的河流、湖泊等天然陆地水域，以及水库、坑塘水面、沟渠等人工陆地水域。河流、湖泊、水库禁止改变用途，坑塘水面、沟渠禁止非农建设。
- 其他土地：本村其他土地0.96公顷，主要为盐碱地、沙地、裸土地、裸岩石砾地等植被稀少的陆域自然荒野等土地以及空闲地、田坎、田间道。生态保护红线范围内的其他土地鼓励向生态化利用结构调整。