

宁国市港口镇港口村村庄规划（2021-2035）公告

规划目标：宁国市港口镇港口村村庄规划是为了对村庄内具体地块用途和开发建设强度等作出实施性安排，作为开展国土空间开发保护活动、实施国土空间用途管制、核发城乡建设项目规划许可、进行各项建设等的法定依据。通过规划明确村庄发展定位、优化村庄产业结构、合理调整居民点布局、加强村庄基础设施和生态环境建设提升村庄人居环境、落实村庄历史文化遗产与保护、安排近期建设项目，为实现乡村振兴战略，打造“产业兴旺、生态宜居、乡风文明、治理有效、生活富裕”的美好乡村提供切实保障。

规划期限：期限为2021年-2035年。近期：2021-2025年；远期：2026-2035年。

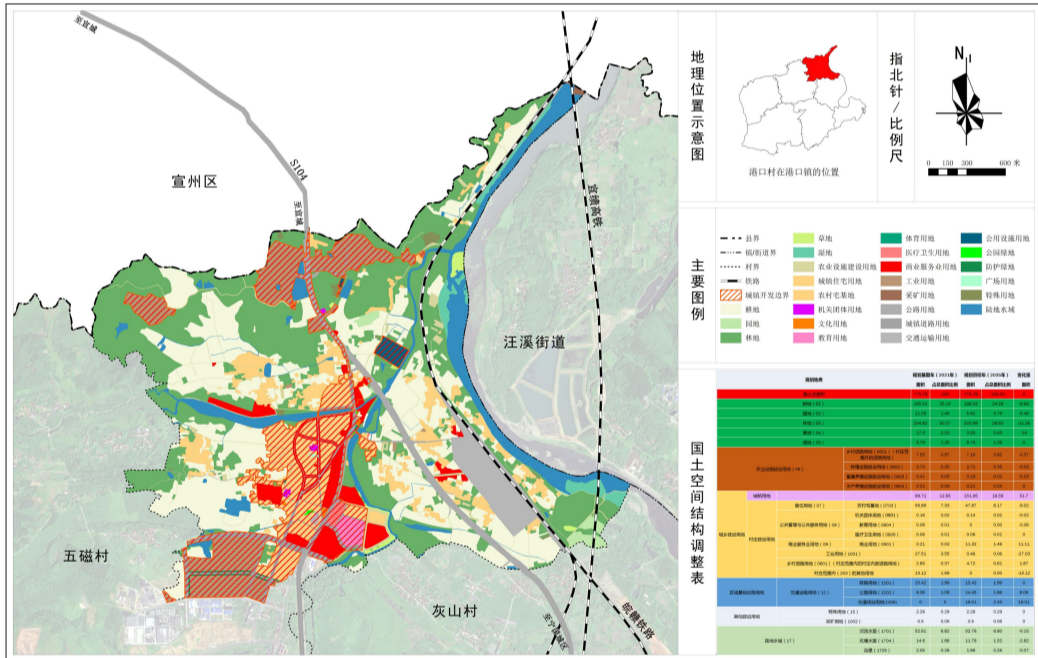
规划范围：主要为港口村行政管理范围，面积为775.78公顷

（注：涉及城镇开发边界内的空间布局，依据市级国土空间总体规划）

规划批准机关：宁国市人民政府

规划批准时间：2025年1月16日

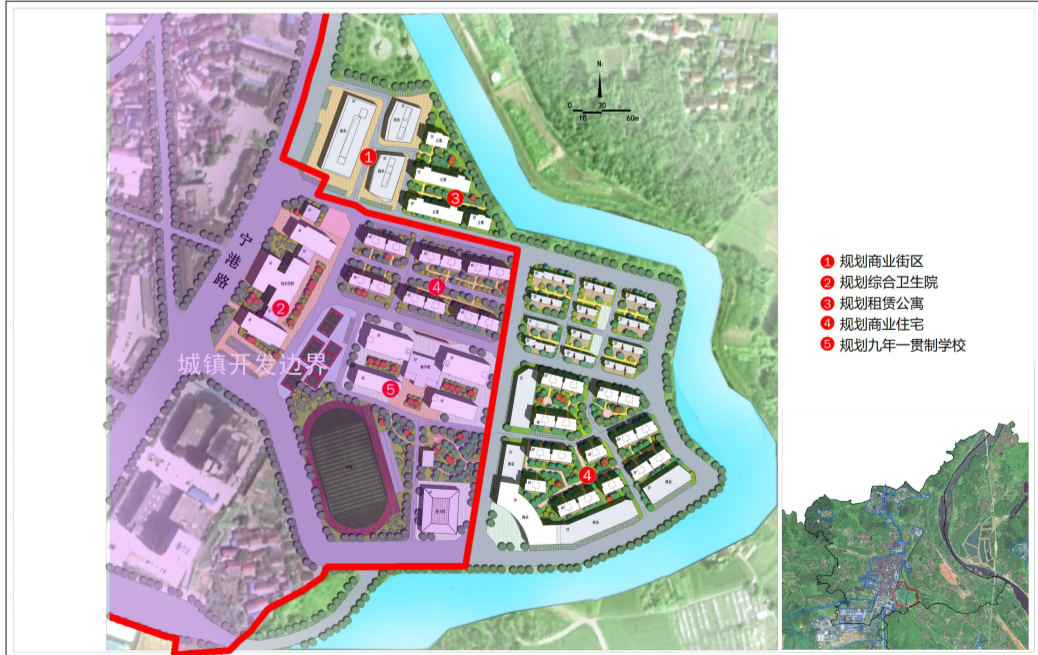
宁国市港口镇港口村村庄规划（2021-2035年）



宁国市港口镇人民政府 编制
2024年03月

宁国市自然资源和规划局
安徽省城乡规划设计研究院有限公司 制图

宁国市港口镇港口村村庄规划（2021-2035年）



宁国市港口镇人民政府 编制
2024年03月

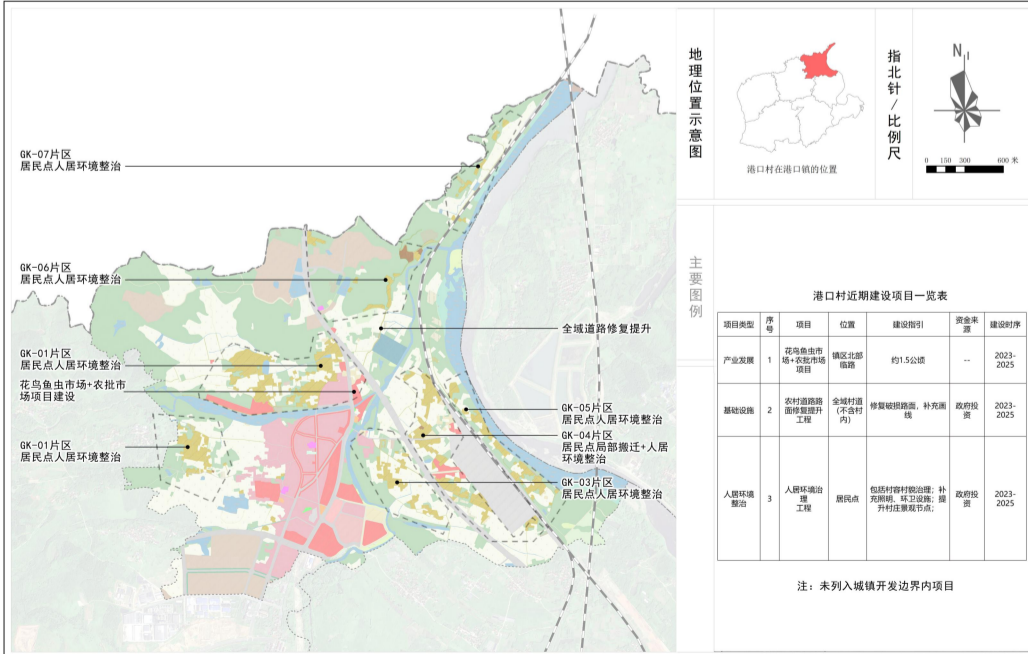
宁国市自然资源和规划局
安徽省城乡规划设计研究院有限公司 制图

村庄国土空间用途管制规则

规划期内在国土空间上进行的各类活动应按照以下规则进行，确需改变用途的，应按照国家及安徽省相关规定，对规划进行调整或修改。涉及永久基本农田、生态保护红线、历史文化保护线等有关控制线的，按照国家和安徽省有关要求进行管控。位于村庄建设边界外的村庄建设用地，在规划期内优先考虑按照实际情况逐步拆并，确实不能拆并的，应保留现状用地规模和范围，不得扩大。

序号	地类名称	面积（公顷）	用途管控	管制规则
1	耕地	188.33	永久基本农田重点用于粮食生产，高标准农田原则上全部用于粮食生产，一般耕地主要用于粮食和棉、油、糖、蔬菜等农产品及饲草饲料生产，在不破坏耕地耕作层且不造成耕地地类改变的前提下，可以适度种植其他农作物。	禁止非农建设和破坏耕作层、改变耕地地类的农业生产活动。
2	园地	5.82	主要用于种植以采集果、叶、根、茎、汁等为主的集约经营的多年生作物。	禁止非农建设。
3	林地	223.56	主要用于生长乔木、竹类、灌木。禁止非农建设，限制改变用途。	公益林或生态保护红线范围内的林地禁止改变用途。
4	草地	3.3	主要用于生长草本植物。	禁止非农建设，生态保护红线范围内的草地禁止改变用途。
5	湿地	9.79	是陆地和水域的交汇处，水位接近或处于地表，或有浅层积水，且处于自然状态的土壤，规划期须加强保护。	禁止改变用途。
6	农业设施建设用地	10.26	主要用于建设为农业生产、农村生活服务的乡村道路用地以及种植设施、畜禽养殖设施、水产养殖设施。	禁止非农建设。
7	居住用地	47.87	主要用于城乡住宅及其居住生活配套的社区服务设施建设。	禁止超出村庄建设边界线的居住建设行为。
8	公共管理与公共服务用地	0.2	主要用于医疗、教育、文化、机关团体等用地的有关设施建设。	——
9	商业服务业用地	11.32	主要用于商业、商务金融以及娱乐康体等设施建设。	——
10	工业用地	0.48	主要用于工业生产。	——
11	乡村道路用地（村庄范围内的村庄内部道路用地）	4.72	主要用于村庄内部交通。	——
12	交通运输用地	48.88	主要用于铁路、公路、机场、港口码头、管道运输、城市轨道交通、各种道路以及交通场站等交通运输设施及其附属设施建设。	——
13	特殊用地	2.28	主要用于军事、外事、宗教、安保、殡葬，以及文物古迹等具有特殊性质的土地。	——
14	采矿用地	0.5	主要用于采矿作业。	——
15	陆地水域	66.52	主要用于陆域内的河流、湖泊等天然陆地水域，以及水库、坑塘水面、沟渠等人工陆地水域。	河流、湖泊、水库禁止改变用途，坑塘水面、沟渠禁止非农建设。
16	城镇用地	151.95	依据城镇开发边界内详细规划执行具体管控	——

宁国市港口镇港口村村庄规划（2021-2035年）



宁国市港口镇人民政府 编制
2024年03月

宁国市自然资源和规划局
安徽省城乡规划设计研究院有限公司 制图

宁国市港口镇五磁村村庄规划（2021-2035）公告

规划目标：宁国市港口镇五磁村村庄规划是为了对村庄内具体地块用途和开发建设强度等作出实施性安排，作为开展国土空间开发保护活动、实施国土空间用途管制、核发城乡建设项目规划许可、进行各项建设等的法定依据。通过规划明确村庄发展定位、优化村庄产业结构、合理调整居民点布局、加强村庄基础设施和生态环境建设提升村庄人居环境、落实村庄历史文化遗产与保护、安排近期建设项目，为实现乡村振兴战略，打造“产业兴旺、生态宜居、乡风文明、治理有效、生活富裕”的美好乡村提供切实保障。

规划期限：期限为2021年-2035年。近期：2021-2025年；远期：2026-2035年。

规划范围：主要为五磁村行政管理范围，面积为1458公顷

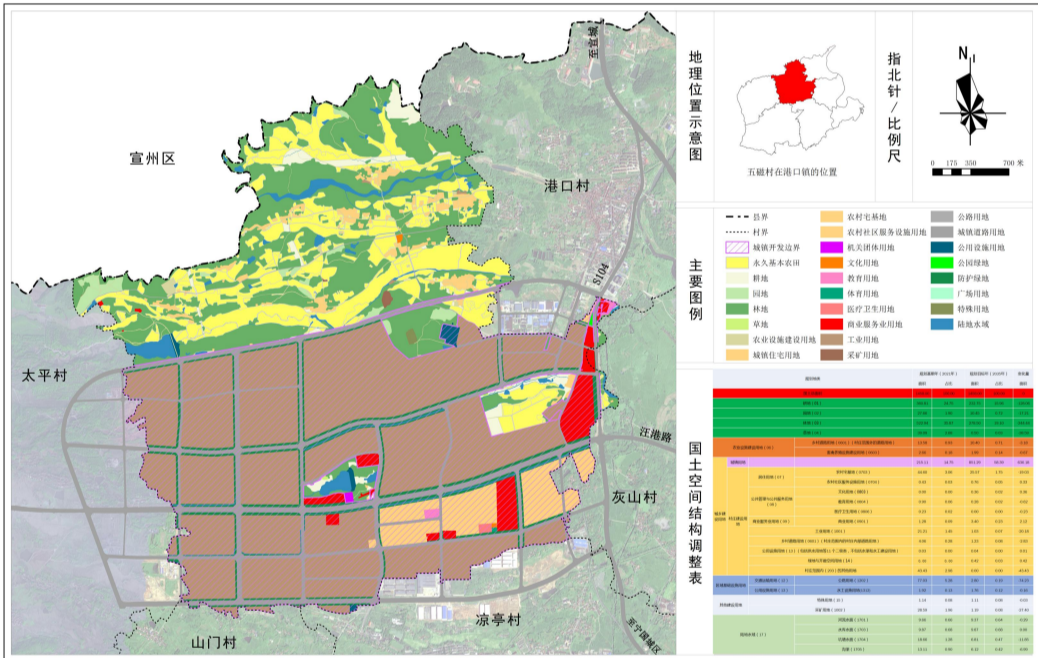
（注：涉及城镇开发边界内的空间布局，依据市级国土空间总体规划）

规划批准机关：宁国市人民政府

规划批准时间：2025年1月16日

宁国市港口镇五磁村村庄规划（2021-2035年）

村域国土空间规划图



宁国市港口镇人民政府 编制
2024年03月

宁国市自然资源和规划局
安徽省城乡规划设计研究院有限公司 制图

宁国市港口镇五磁村村庄规划（2021-2035年）

重点区域规划平面图

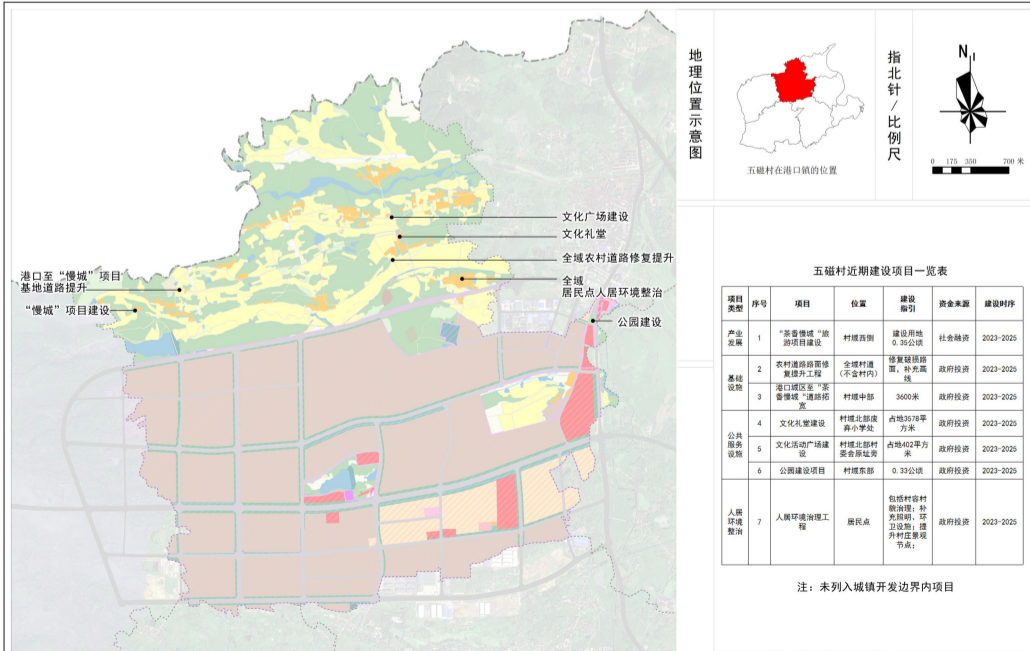


宁国市港口镇人民政府 编制
2024年03月

宁国市自然资源和规划局
安徽省城乡规划设计研究院有限公司 制图

宁国市港口镇五磁村村庄规划（2021-2035年）

村域近期建设规划图



宁国市港口镇人民政府 编制
2023年02月

宁国市自然资源和规划局
安徽省城乡规划设计研究院有限公司 制图

村庄国土空间用途管制规则

规划期内在国土空间上进行的各类活动应按照以下规则进行，确需改变用途的，应按照国家及安徽省相关规定，对规划进行调整或修改。涉及永久基本农田、生态保护红线、历史文化保护线等有关控制线的，按照国家和安徽省有关要求进行管控。位于村庄建设边界外的村庄建设用地，在规划期内优先考虑按照实际情况逐步拆并，确实不能拆并的，应保留现状用地规模和范围，不得扩大。

序号	地类名称	面积（公顷）	用途管控	管制规则
1	耕地	232.75	永久基本农田重点用于粮食生产，高标准农田原则上全部用于粮食生产，一般耕地主要用于粮食和棉、油、糖、蔬菜等农产品及饲草饲料生产，在不破坏耕地耕作层且不造成耕地地类改变的前提下，可以适度种植其他农作物。	禁止非农建设和破坏耕作层、改变耕地地类的农业生产活动。
2	园地	10.45	主要用于种植以采集果、叶、根、茎、汁等为主的集约经营的多年生作物。	禁止非农建设。
3	林地	278.5	主要用于生长乔木、竹类、灌木。禁止非农建设，限制改变用途。	公益林或生态保护红线范围内的林地禁止改变用途。
4	草地	0.5	主要用于生长草本植物。	禁止非农建设，生态保护红线范围内的草地禁止改变用途。
5	农业设施建设用地	12.39	主要用于建设为农业生产、农村生活服务的乡村道路用地以及种植设施、畜禽养殖设施、水产养殖设施。	禁止非农建设。
6	居住用地	26.33	主要用于城乡住宅及其居住生活配套的社区服务设施建设。	禁止超出村庄建设边界线的居住建设行为。
7	公共管理与公共服务用地	0.64	主要用于医疗、教育、文化、机关团体等用地的有关设施建设。	——
8	商业服务业用地	3.4	主要用于商业、商务金融以及娱乐康体等设施建设。	——
9	工业用地	1.03	主要用于工业生产。	——
10	公用设施用地	0.04	主要用于城乡和区域基础设施的供水、排水、供电、供燃气、供热、通信、邮政、广播电视、环卫、消防、干渠、水工等设施建设。	——
11	绿地与开敞空间用地	0.42	主要用于城镇、村庄建设用地范围内的公园绿地、防护绿地、广场等公共开敞空间。	禁止用作其他用途。
12	乡村道路用地（村庄范围内的村庄内部道路用地）	1.23	主要用于村庄内部交通。	——
13	交通运输用地	4.56	主要用于铁路、公路、机场、港口码头、管道运输、城市轨道交通、各种道路以及交通场站等交通运输设施及其附属设施建设。	——
14	特殊用地	1.11	主要用于军事、外事、宗教、安保、殡葬，以及文物古迹等具有特殊性质的土地。	——
15	采矿用地	1.19	主要用于采矿作业。	——
16	陆地水域	32.17	主要用于陆域内的河流、湖泊等天然陆地水域，以及水库、坑塘水面、沟渠等人工陆地水域。	河流、湖泊、水库禁止改变用途，坑塘水面、沟渠禁止非农建设。
17	城镇用地	851.29	依据城镇开发边界内详细规划执行具体管控	——