

【批前公示】《绩溪县上庄镇国土空间总体规划 (2021-2035 年)》公示稿

国土空间规划是国家空间发展的指南、可持续发展的空间蓝图，是各类开发保护建设活动的基本依据。为贯彻落实《中共中央国务院关于建立国土空间规划体系并监督实施的若干意见》（中发〔2019〕18号），为优化上庄镇国土空间开发格局、合理配置和提升资源利用效率、规范开发秩序，提升空间治理能力，编制《绩溪县上庄镇国土空间总体规划（2021-2035年）》。

目前，《规划》草案已经编制完成。为使公众充分了解《规划》草案内容，并广泛征求公众意见、凝聚社会共识，现面向社会进行公开公示。

一、公示时间：2024年12月20日至2025年1月19日

二、公示方式：网上公示、现场公示

三、意见反馈

公示期内，任何单位和个人均可通过邮寄信件、发送电子邮件等方式提出意见建议。

邮寄地址：安徽省宣城市绩溪县上庄镇人民政府；

电子邮箱：jxxszzwjb@sina.com；

联系电话：0563-8560023。

《绩溪县上庄镇国土空间总体规划（2021-2035年）》

一、规划范围和期限

规划范围即绩溪县上庄镇行政管辖范围，包括其下辖的7个行政村（上庄村、余川村、旺川村、瑞川村、五联村、宅坦村、寺后村）和1个国有林场全部国土空间，总面积71.84平方公里。

规划近期目标年为2025年，远期目标年为2035年。

二、规划定位和目标愿景

1、规划定位

绩溪县建设大黄山的西部门户城镇，中国传统村落集中连片保护示范区，徽州乡村振兴农文旅融合发展样板区。

2、规划目标

到 2025 年，国土空间开发保护格局得到优化，牢牢守住耕地保护红线，耕地保护成效显著，农业现代化取得新进展；镇域山水林田湖草沙空间管控基本落实到位，生态修复治理体系逐步完善；绩溪县乡村振兴的示范区、建设大黄山的先行区、徽风古韵的样板区初具规模，创建 4A 景区。

到 2035 年，镇域生产空间集约高效、生活空间宜居适度、生态空间山清水秀的国土空间格局全面形成，生物多样性和粮食安全保护到位，人与自然和谐共生基本实现，抵御自然灾害、突发事件的能力显著提升，将上庄镇打造成为规模适度、功能完善、布局优化、绿色低碳、环境优美、安居乐业、城乡融合发展的现代化宜居城镇。

三、国土空间总体格局

1、落实三区三线

落实永久基本农田划定成果，到 2035 年，全镇划定永久基本农田 1006.35 公顷，严格实施耕地用途管制，耕地和永久基本农田未经批准不得擅自调整。到 2035 年，全镇划定生态保护红线 676.28 公顷，城镇开发边界 57.06 公顷。

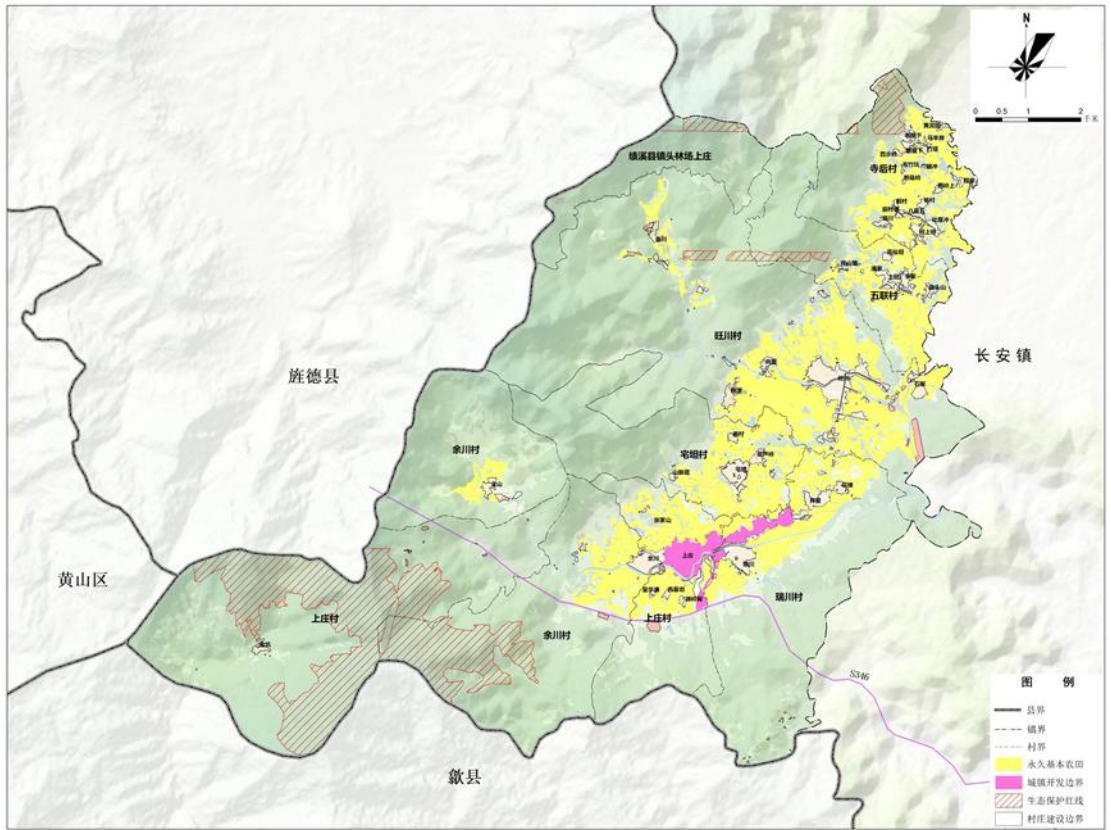


图 1 镇域国土空间控制线规划图

2、全域总体格局

构建“一心、三轴、四区、多点”总体格局。以资源环境承载能力和国土空间开发适宜性评价为基础，按照生产空间集约高效、生活空间宜居适度、生态空间山清水秀的基本原则，强化点轴系统的建设，形成“一心、三轴、四区、多点”的镇域总体空间格局。

“一心”：上庄镇中心镇区，以行政管理、商贸旅游服务、旅游集散为主的镇域核心。突出综合服务，辐射周边乡村。

“三轴”：沿省道 S346 的东西向农旅产业轴、沿县道 X514 的南北向农旅产业轴、沿大源河两岸发展的大源河景观轴。

“四区”：农业观光区、文化旅游区、山林涵养区、特色旅游区。

“多点”：多个村庄发展节点，并通过公路形成网络状的空间结构。

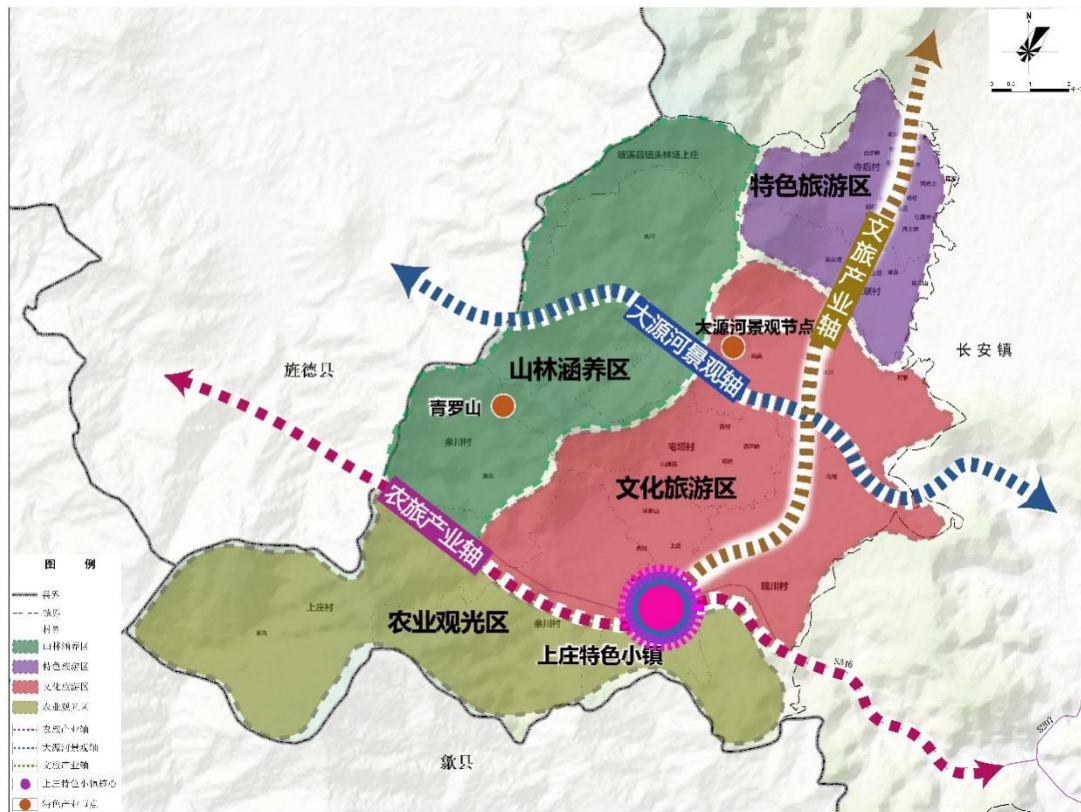


图 2 镇域国土空间总体格局图

3、国土空间规划分区

统筹划定规划分区，明确用途管制规则。以国土空间的保护与保留、开发与利用两大管控属性为基础合理配置空间资源，在镇域层面划分为生态保护区、生

态控制区、农田保护区、城镇发展区、乡村发展区、矿产能源发展区六类一级规划分区。

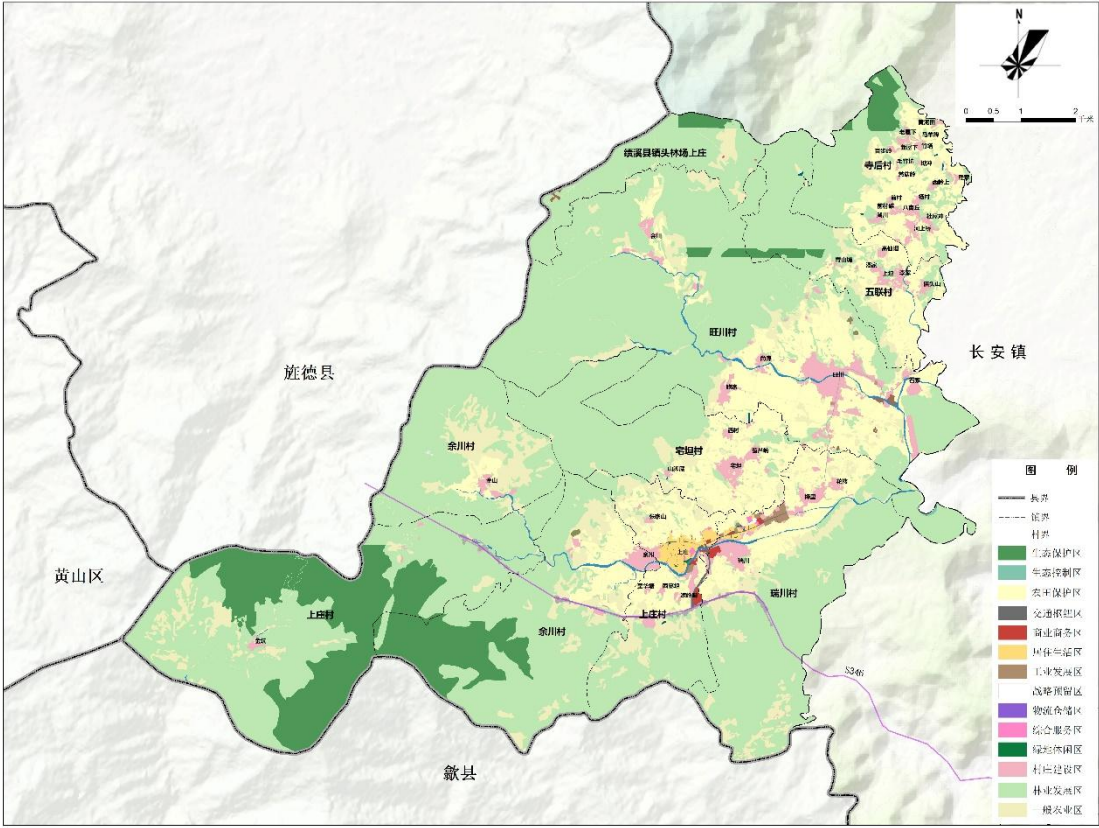


图 3 镇域国土空间规划分区图

四、产业发展引导

形成“一核两轴一带三区”产业发展布局。

“一核”：以上庄镇镇政府驻地为核心，强化产业发展服务保障，全镇乡村的生产生活服务中心；

“两轴”：大源河生态发展轴、自然人文空间发展轴，强化产业发展联动；

“一带”：以大会山山脉带为主要屏障，保障自然资源格局有序发展；

“三区”：西部茶油主产区、中部综合服务功能区、东部人文生活区。

以绿色、低碳、生态为导向，大力推进农业现代化、生态文化旅游产业规模化建设。结合资源禀赋和产业基础，按照“宜农则农、宜工则工、宜商则商、宜旅则旅”的要求，规划布局特色优势产业，引导新产业新业态发展，最终形成“一核两轴一带三区”的总体产业布局。

积极有序推动徽产业集聚发展。围绕主导产业，做好招商引资项目的跟踪推进和协调服务，聚焦优化营商环境，落实相关政策，增强发展动能。加强“徽墨”

“徽雕”等文创产品开发，拓展游客体验空间，争创省避暑旅游休闲目的地。
加快推进农文旅要素融合发展。

探索农文旅融合发展模式，推进一二三产业融合发展。围绕“金山时雨”茶产业，加强茶园基地建设，推进茶产业的标准化、规模化、品牌化发展。依托胡适故里等丰富的人文资源以及优美的自然风光，打造具有特色的文化旅游品牌，延伸乡村旅游产业链。

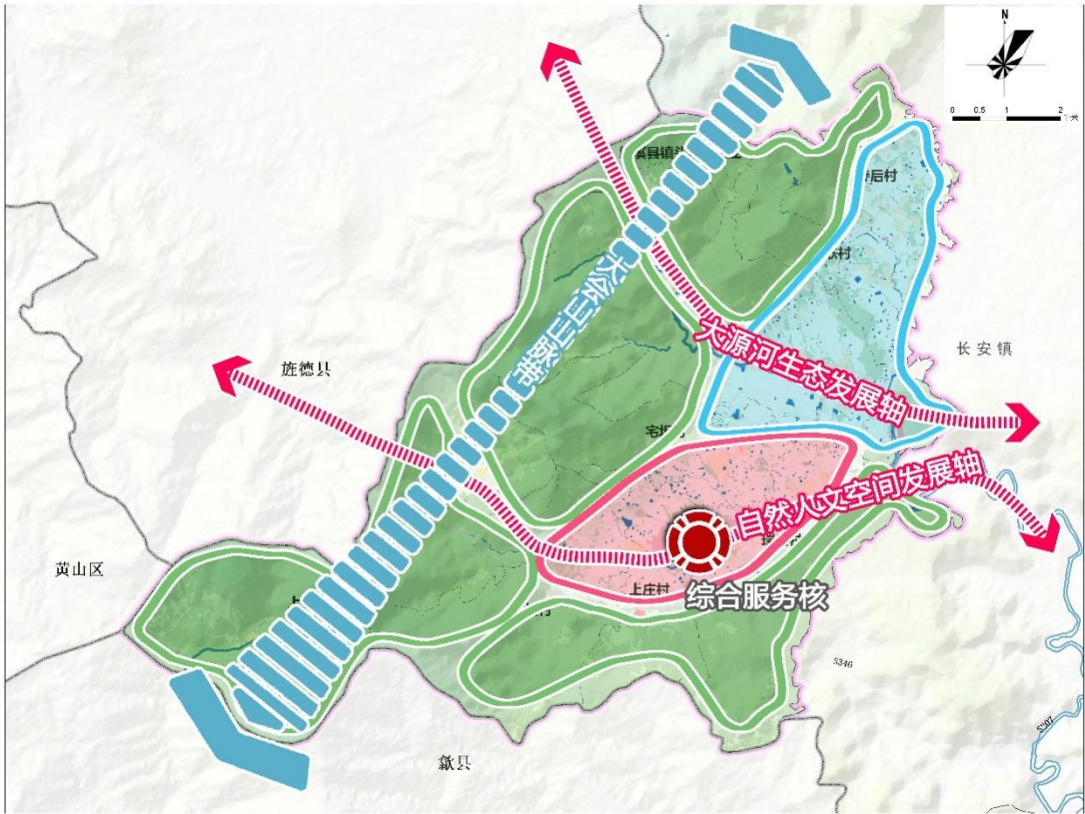


图 4 镇域产业发展引导图

五、国土空间支撑体系

1、区域交通

衔接上位国土空间总体规划，落实区域性道路建设。区域性交通廊道以 S346 省道为主；镇域内部交通廊道以 X514 为主。

2、镇域交通

结合大源河沿线农村路网环境整治，打造美丽农村路，即改造县乡公路升级、建制村通双车道、自然村通硬化路及联网路建设。

3、交通设施

完善公共交通建设，促进镇政府驻地与村庄的交通耦合，实现绿色出行。公

交站点结合各个自然村分布情况系统安排，合理布局公交站点，公交停靠站站址宜设在区域主要道路两侧。



图 5 镇域综合交通规划图

2、公共服务设施

形成镇-村两级公共服务体系。

镇级：镇级公共服务设施包括政务服务中心、中小学、乡镇卫生院、养老服务中心、文化中心、健身中心、乡镇公园、农贸市场、商业中心等。

村级：村级公共服务设施包括党群服务中心、养老服务站、文化活动室、文体活动广场、卫生室、金融电信服务点、农资站、邮政网点、图书室、公共厕所、宣传报刊栏等。

六、镇政府驻地空间布局

1、空间结构

统筹安排镇区各类用地，优化形成“一廊两轴四区”的空间布局。其中，“一廊”为常溪河生态景观廊；“两轴”为 X514 公路发展轴和交通联系发展轴；“四区”为上庄景观旅游区、综合服务配套区、旅游服务接待区、徽雕文化产业区。

2、交通组织

对外道路交通规划：省道 S346 依据上位规划和综合交通专项规划执行，预留 S346 与 X514 连接道口改建空间。

镇区主要道路：规划形成“L 型”道路体系，以 X514 县道为镇区主要道路，连接省道 S346，突出镇区门户形象。

镇区次要道路：以现状支路网为基础，依托地形构建小尺度、分区差别化的支路网络。

道路横断面：镇政府驻地主、次干路机动车道采用一块板断面形式，根据不同道路的不同功能，采用适宜的断面组合。

静态交通规划：结合广场布局社会停车场，规划共形成 3 处停车场

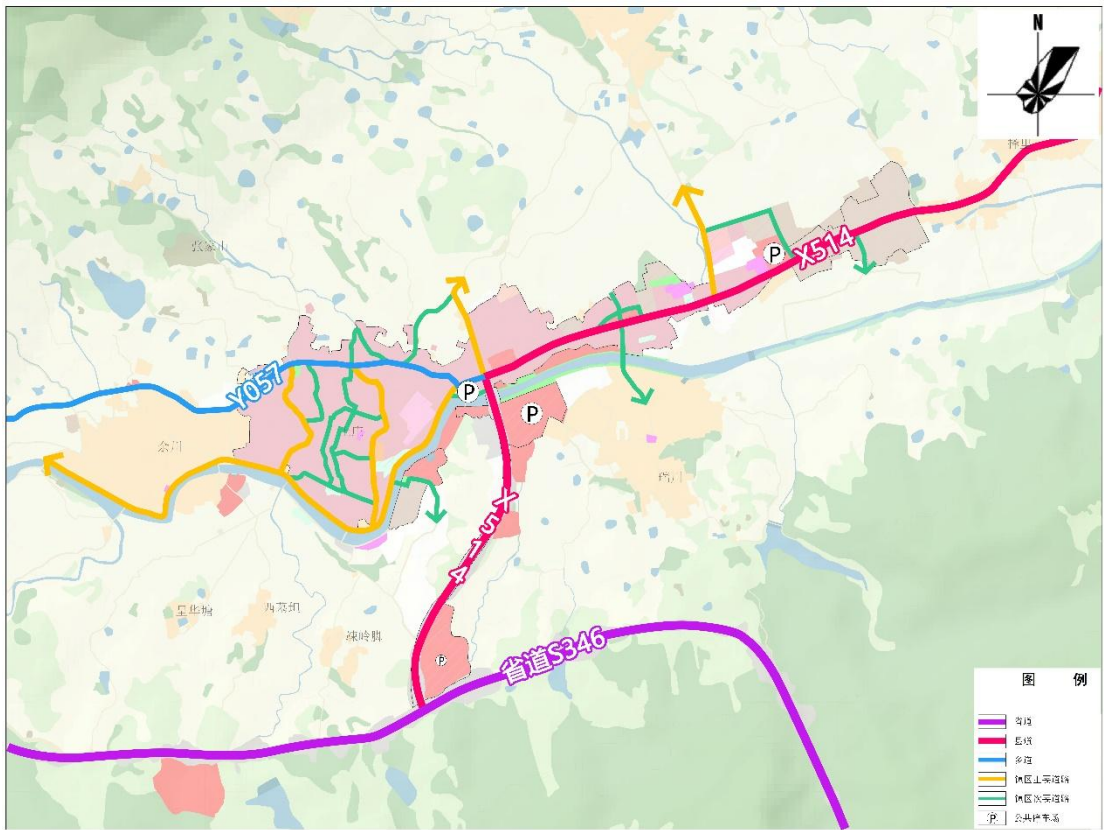


图 6 镇政府驻地道路交通规划图

3、公共空间与绿地

构建“一廊多点”的公共开放空间结构。其中，“一廊”为常溪河生态绿廊；“多点”为镇区内多个街头游园及广场节点，完善公园绿地与开敞空间布局。

4、公共服务设施

镇政府驻地公共服务设施配置旨在提升功能服务设施服务能力，提高文化设

施水平、优化教育设施布局、促进体育设施布局，促进医疗服务均等化。

5、基础设施

公用设施配置以提供便利、满足需求和促进社区发展为目标，充分考虑未来发展的可持续性，综合考虑人口规模、社会经济状况、交通条件和环境保护等因素，鼓励社区居民参与和反馈。规划至 2035 年，镇政府驻地规划新增消防站一处。

七、规划传导与实施保障

落实“总体规划-详细规划-专项规划”的规划体系，分层、分级落实《绩溪县国土空间总体规划（2021-2035 年）》和本规划确定的 2035 年目标和各项指标，推进重点地区的规划研究和编制。

建立“一年一体检，五年一评估”的规划定期评估制度。建立公开、透明、制度化的动态维护机制，根据规划实施评估结果进行动态维护。建设国土空间信息平台，形成全镇国土空间规划“一张图”。