

宁国市仙霞镇盘樟村“多规合一”实用性村庄规划（2021-2035年）公告

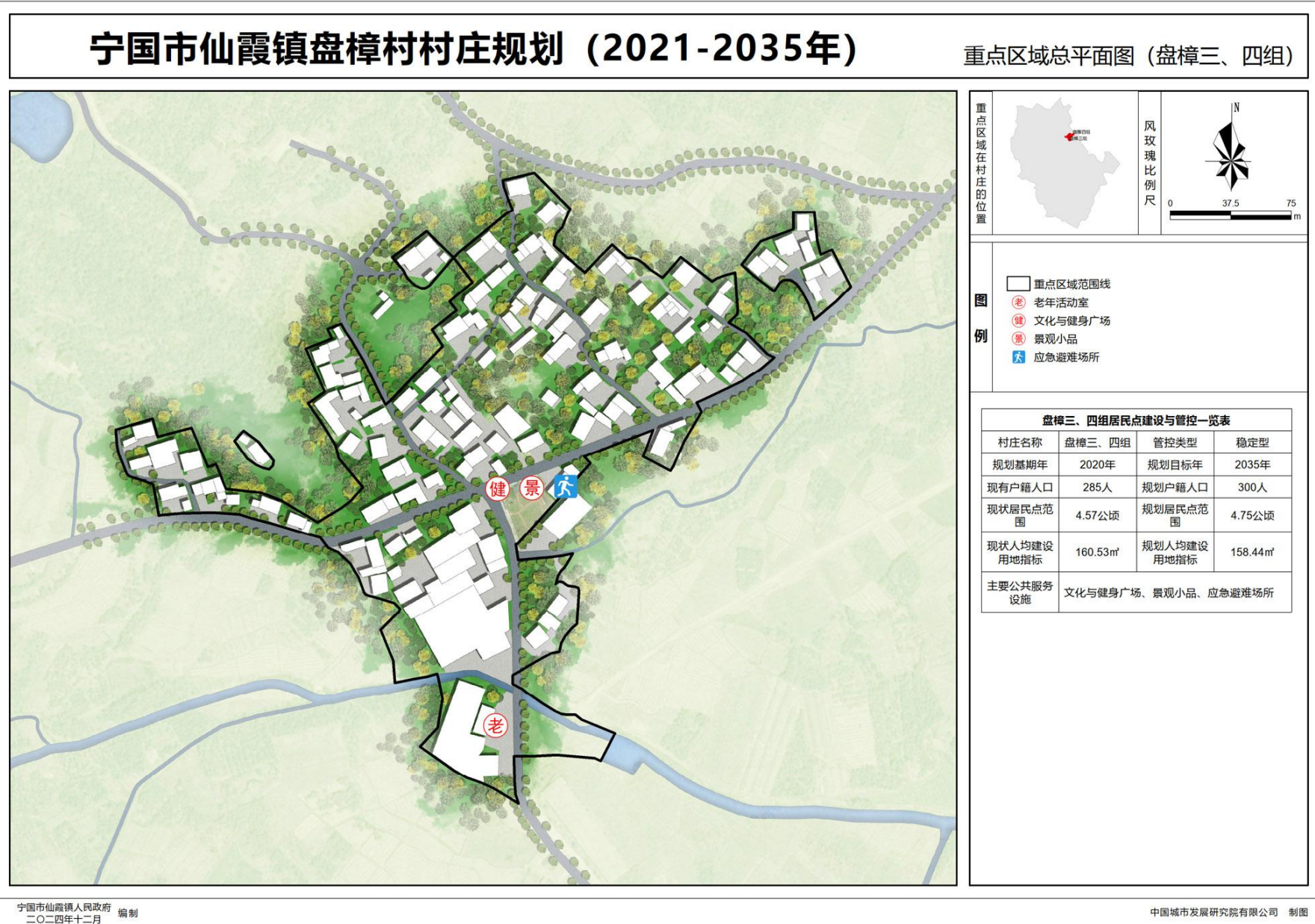
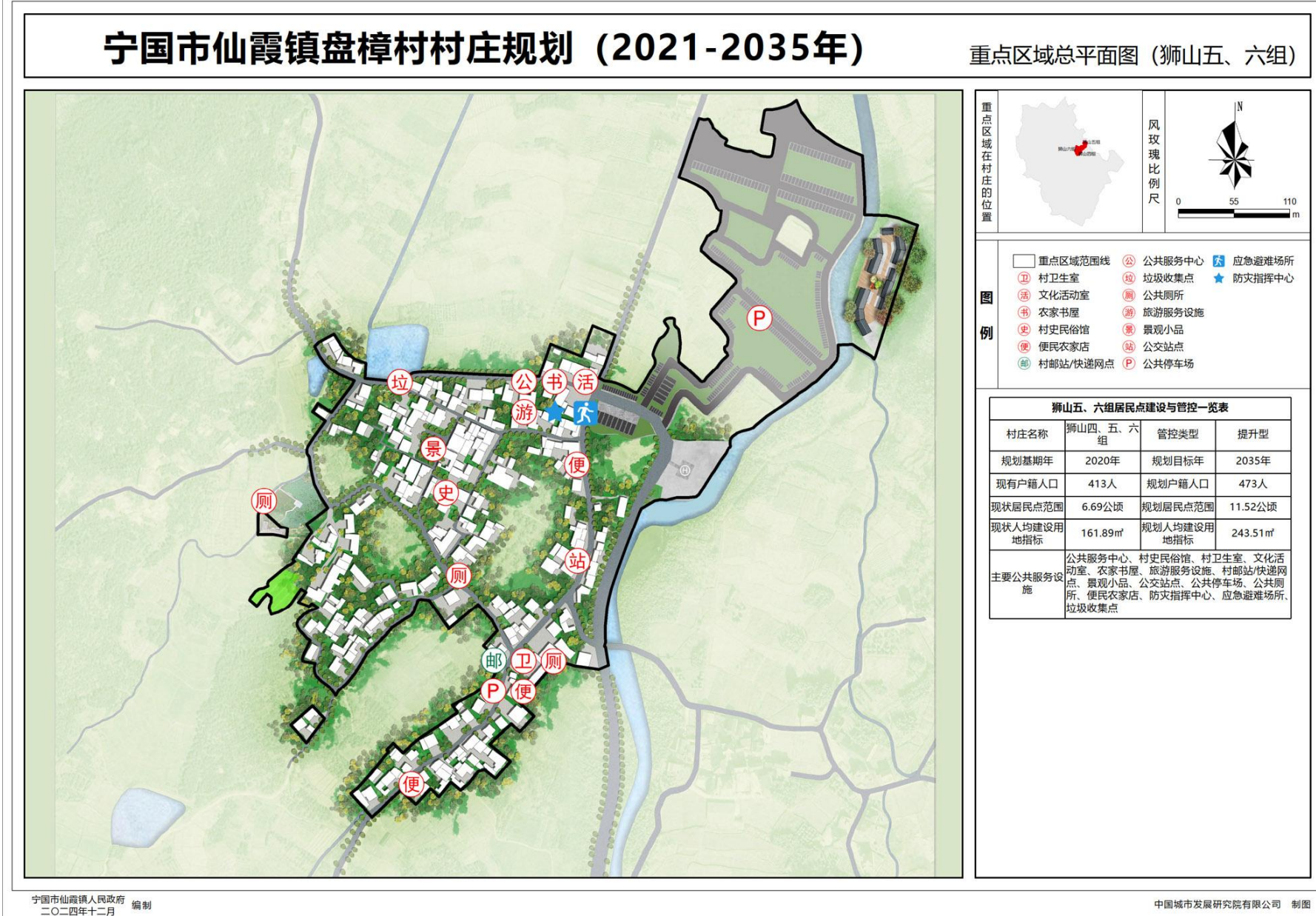
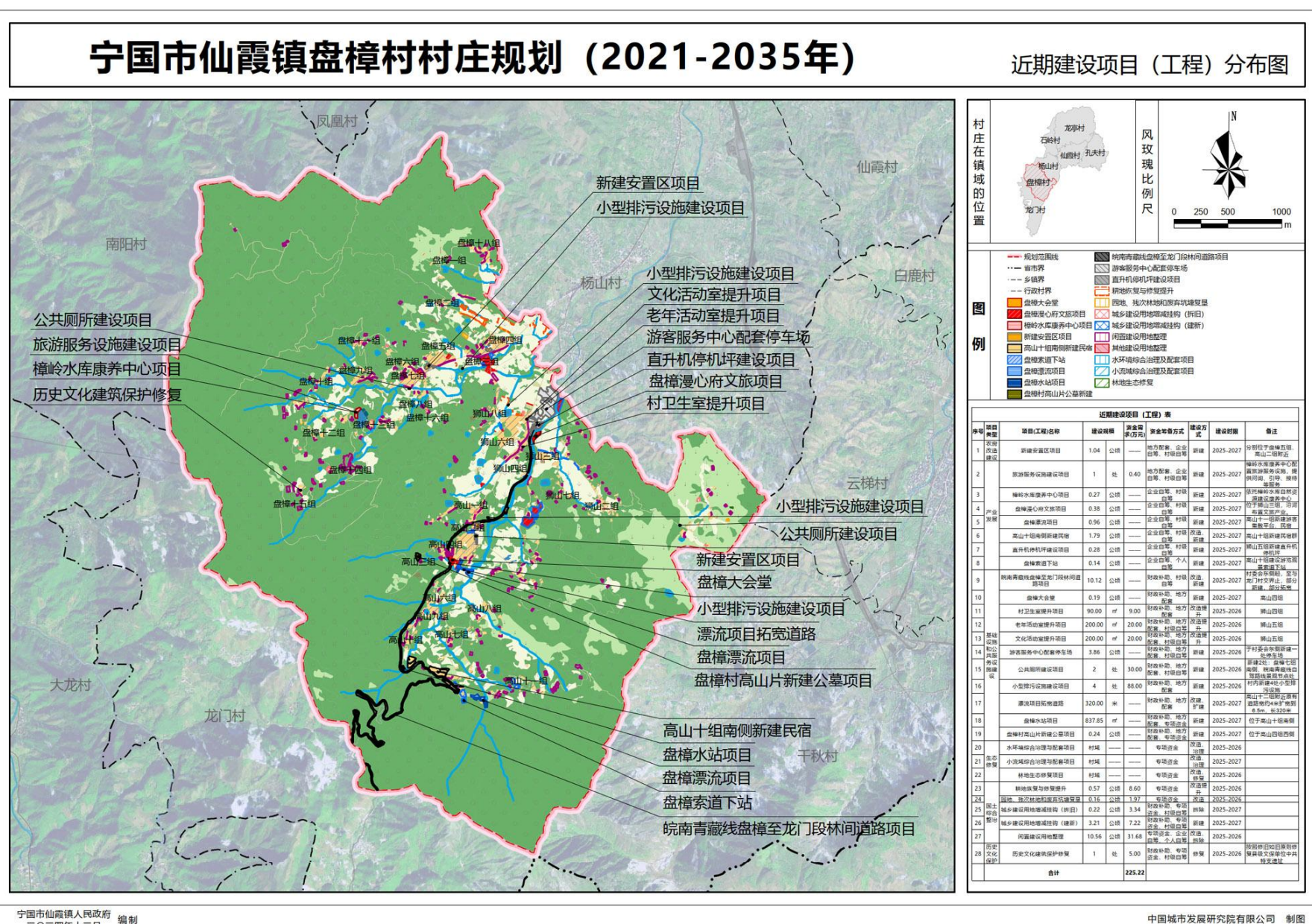
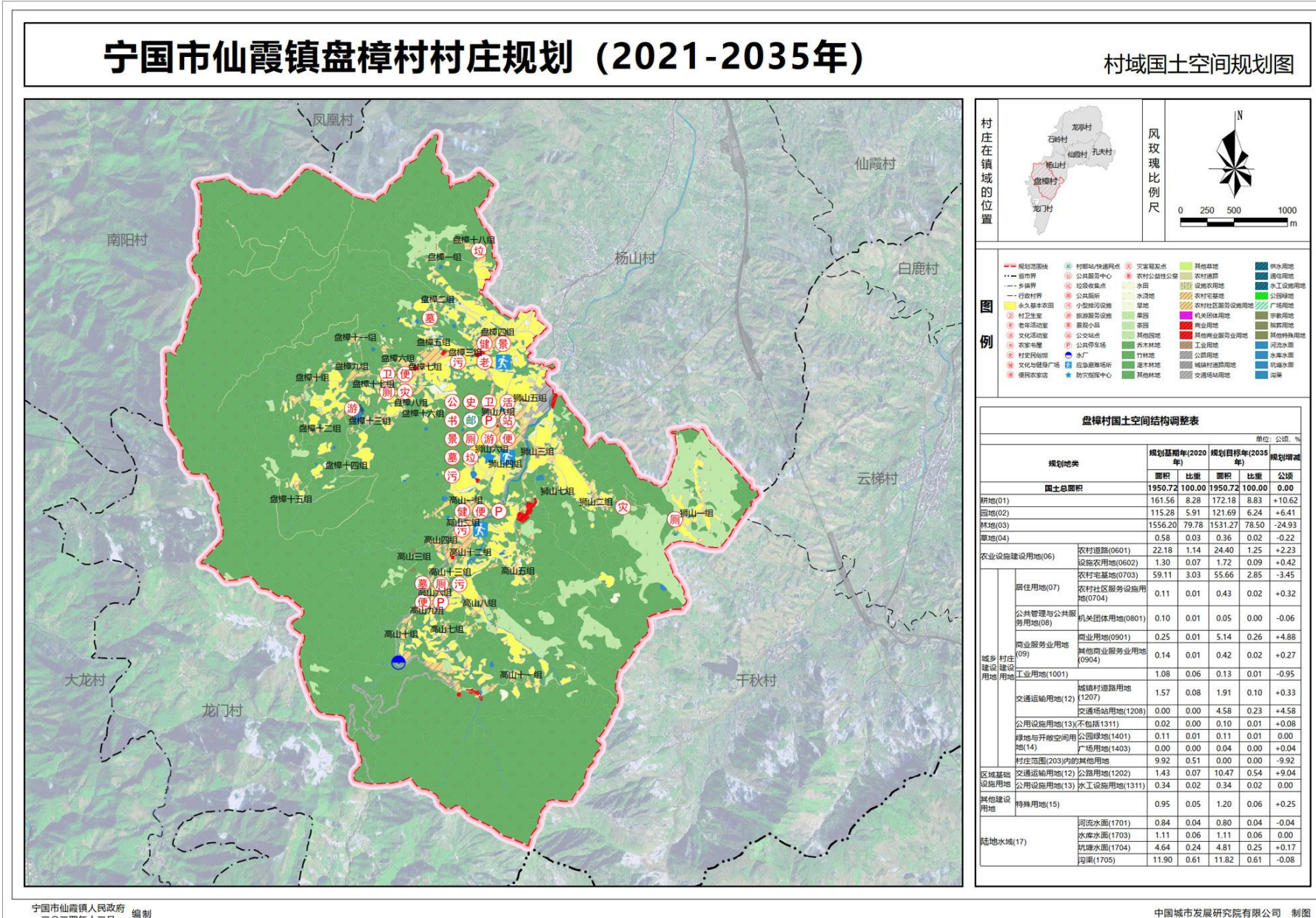
规划目标：宁国市仙霞镇龙门村“多规合一”实用性村庄规划（以下简称规划）是为了对村庄内具体地块用途和开发建设强度等作出实施性安排，作为进行各项建设的法定依据。抓住长三角一体化发展契机，立足乡村振兴战略，充分发挥村庄土地资源、产业资源、人文资源和区位优势。以中共特支遗址为依托，发展红色主题文化旅游，以自然山水美景为本底，发展溪水漂流、登山步道、杜鹃花海等生态特色旅游。各类公共服务设施、基础设施、旅游服务设施日益完善，对外来游客的旅游接待能力和对本地居民的基本公共服务水平得到显著提升。严守耕地红线，不断提高村庄人口集中居住和农村土地集约利用的水平。发挥自身资源优势，形成以红色文化和乡村旅游融合发展的特色主导产业，实现农村经济的快速增长，提高农民生活水平。

规划期限：期限为2021年-2035年。近期：2021-2025年；远期：2026-2035年。

规划范围：主要为盘樟村行政管理范围，村域面积1950.72公顷，无城镇开发边界，规划范围1950.72公顷。

规划批准机关：宁国市人民政府

规划批准时间：2025年1月10日



盘樟村国土空间用途管制规则

规划期内在国土空间上进行的各类活动应按照以下规则进行，确需改变用途的，应按照国家及安徽省相关规定，对规划进行调整或修改。涉及永久基本农田、生态保护红线、历史文化保护线等有关控制线的，按照国家和安徽省有关要求管控。位于村庄建设边界外的村庄建设用地，在规划期内优先考虑按照实际情况逐步拆并，确实不能拆并的，应保留现状用地规模和范围，不得扩大。

1. 耕地

本村耕地保有量167.09公顷，已划定永久基本农田158.97公顷。永久基本农田重点用于粮食生产，高标准农田原则上全部用于粮食生产，一般耕地主要用于粮食和棉、油、糖、蔬菜等农产品及饲草饲料生产，在不破坏耕地耕作层且不造成耕地地类改变的前提下，可以适度种植其他农作物。禁止非农建设和破坏耕作层、改变耕地地类的农业生产活动。

2. 园地

本村园地122.29公顷。主要用于种植以采集果、叶、根、茎、汁等为主的集约经营的多年生作物。

3. 林地

本村林地1538.60公顷。主要用于生长乔木、竹类、灌木，禁止非农建设。公益林或生态保护红线范围内的林地禁止改变用途。

4. 草地

本村草地0.17公顷。主要用于生长草本植物，禁止非农建设。生态保护红线范围内的草地禁止改变用途。

5. 农业设施建设用地

本村农业设施建设用地20.67公顷。主要用于建设为农业生产、农村生活服务的乡村道路用地以及种植设施、畜禽养殖设施、水产养殖设施，禁止非农建设。

6. 居住用地

本村居住用地57.49公顷。主要用于城乡住宅及其居住生活配套的社区服务设施建设。

7. 公共管理与公共服务用地

本村公共管理与公共服务用地0.05公顷。主要用于机关团体、科研、文化、教育、体育、卫生、社会福利等机构和设施建设。

8. 商业服务业用地

本村商业服务业用地2.35公顷。主要用于商业、商务金融以及娱乐康体等设施建设。

9. 工矿用地

本村工矿用地0.13公顷。主要用于工矿生产。

10. 交通运输用地

本村交通运输用地14.53公顷。主要用于铁路、公路、机场、港口码头、管道运输、城市轨道交通、各种道路以及交通场站等交通运输设施及其附属设施建设。

11. 公用设施用地

本村公用设施用地0.44公顷。主要用于城乡和区域基础设施的供水、排水、供电、供气、供热、通信、邮政、广播电视、环卫、消防、干渠、水工等设施建设。

12. 绿地与开敞空间用地

本村绿地与开敞空间用地0.15公顷。主要用于城镇、村庄建设用地范围内的公园绿地、防护绿地、广场等公共开敞空间。

13. 特殊用地

本村特殊用地1.20公顷。主要用于军事、外事、宗教、安保、殡葬，以及文物古迹等具有特殊性质的土地。

14. 陆地水域

本村陆地水域18.38公顷。主要为陆域内的河流、湖泊等天然陆地水域，以及水库、坑塘水面、沟渠等人工陆地水域。河流、湖泊、水库禁止改变用途，坑塘水面、沟渠禁止非农建设。

15. 其他土地

本村其他土地7.19公顷。主要为盐碱地、沙地、裸土地、裸岩石砾地等植被稀少的陆域自然荒野等土地以及空闲地、田坎、田间道。生态保护红线范围内的其他土地鼓励向生态化利用结构调整。