

广德市誓节镇国土空间总体规划

(2021-2035年)

—草案公示—



广德市誓节镇人民政府

2025年02月

前言

PREFACE

建立国土空间规划体系并监督实施，将主体功能区规划、土地利用规划、城乡规划等空间规划融合为统一的国土空间规划，实现“多规合一”，是党中央、国务院作出的重大决策部署。国土空间规划在国家规划体系中具有基础性作用，为经济社会高质量发展提供空间保障，对其他规划涉及的开发保护活动提供指导和约束。按照国家 and 安徽省工作要求，依据《广德市国土空间总体规划（2021—2035年）》和《广德市国民经济和社会发展第十四个五年规划和2035年远景目标纲要》，誓节镇人民政府组织编制《广德市誓节镇国土空间总体规划（2021—2035年）》。

《规划》坚持以习近平新时代中国特色社会主义思想为指导，全面贯彻党的二十大精神，统筹推进“五位一体”总体布局和协调推进“四个全面”战略布局，以绿色发展和高质量发展为主线，聚焦乡村振兴战略，以满足人民日益增长的美好生活需要为根本目的，以“三条控制线”为基础，构建国土空间开发保护新格局。

《规划》全面落实广德市国土空间规划重大格局、空间布局要求和重大项目，是对誓节镇行政区内国土空间开发、保护、利用、修复作出的综合部署和具体安排，是编制乡镇国土空间详细规划（村庄规划）和开展各类开发保护活动、实施国土空间用途管制的基本依据。

目录/CONTENTS

- 01 发展定位与目标
- 02 国土空间总体格局
- 03 自然资源保护与利用
- 04 村庄布局优化
- 05 产业布局引导
- 06 国土空间支撑体系
- 07 生态修复与国土空间综合整治
- 08 历史文化与特色风貌
- 09 规划传导与实施保障

01

发展定位与目标

- 1.1 发展定位
- 1.2 国土空间开发保护目标
- 1.3 空间发展策略

1.1 发展定位

发展定位

**广德市经济发展西部引擎
皖南科教旅融合发展示范区
国家航天科技产业发展示范镇**



1.2 国土空间开发保护目标

至 2030 年，国土空间开发保护格局不断优化，“三线”管控成效明显，生态环境得到有效保护，基础设施不断改善，公共服务能力明显提升，乡村振兴取得重要进展，园区工业转型升级初见成效。

至 2035 年，国土空间开发保护格局全面建立，生态空间山清水秀、生产空间集约高效、生活空间宜居适度。特色优势产业持续发展壮大，资源要素配置更加合理，镇政府驻地和中心村功能更加完善，与中心城区的融合更加深入，综合服务能力和发展带动能力显著提升，乡村人居环境全面提升，农村基础设施更加完善，城乡公共服务实现均等化，乡村振兴取得决定性进展，农业农村现代化基本实现，打造成广德市经济稳定高速增长西部引擎。

落实广德市国土空间总体规划要求，围绕空间底线与安全、空间结构与安全、空间品质与特色三个方面，建立誓节镇国土空间开发保护指标体系。其中，约束性指标为规划强制性内容，在规划期内不得突破或必须实现；预期性指标是指按照经济社会发展预期，规划期内努力实现或不突破的指标。

1.3 国土空间发展策略

底线约束 精致集约

牢固树立底线思维，强化国土空间保护，将永久基本农田、生态保护红线、城镇开发边界三条控制线作为誓节镇规划产业发展、推进城镇化不可逾越的红线，有效应对粮食安全、生态安全、产业安全等方面的问题和挑战，实现国土空间更高质量的开发保护。

资源要素 保护利用

誓节镇山水空间格局明显，林业、水系等生态用地占比较大，区域生态环境优越。坚持生态优先发展，大力推进绿色生态建设和生态治理，因地制宜打造交叉融合的产业发展体系，明确生态立镇的发展战略。

全域整治 布局优化

按照“全域规划、全域设计、全域整治”的理念，统筹全域生产、生活、生态空间，对城镇区域进行低效用地盘活，对乡村地区进行村庄合理有序撤并、农用地综合整治。同时，综合运用永久基本农田整備区制度、优化土地利用规划和布局，推动土地整治与多元要素跨界融合，形成多功能定位、多对象整治、多目标实现、多部门参与、多元投入的格局。优化设施配套，提升产居环境。以生活圈为视角，建立均等化、高质量的公共服务设施体系。优化镇政府驻地空间布局，完善城镇集聚、辐射和服务功能；加强乡村基础设施建设，增加农村公共服务设施供给，推进和美乡村建设、提升农村养老服务能力。

02

国土空间总体格局

- 2.1 国土空间总体格局
- 2.2 落实“三线”划定与管控
- 2.3 核准落实其他重要控制线
- 2.4 深化各类用地功能布局

2.1 国土空间总体格局

塑造“一轴一带，双核引领；五区协同，多点支撑”的镇域空间发展格局

一轴

G318经济发展轴，串联西部镇区，东部经济开发区的重要经济功能，促进经济发展。

一带

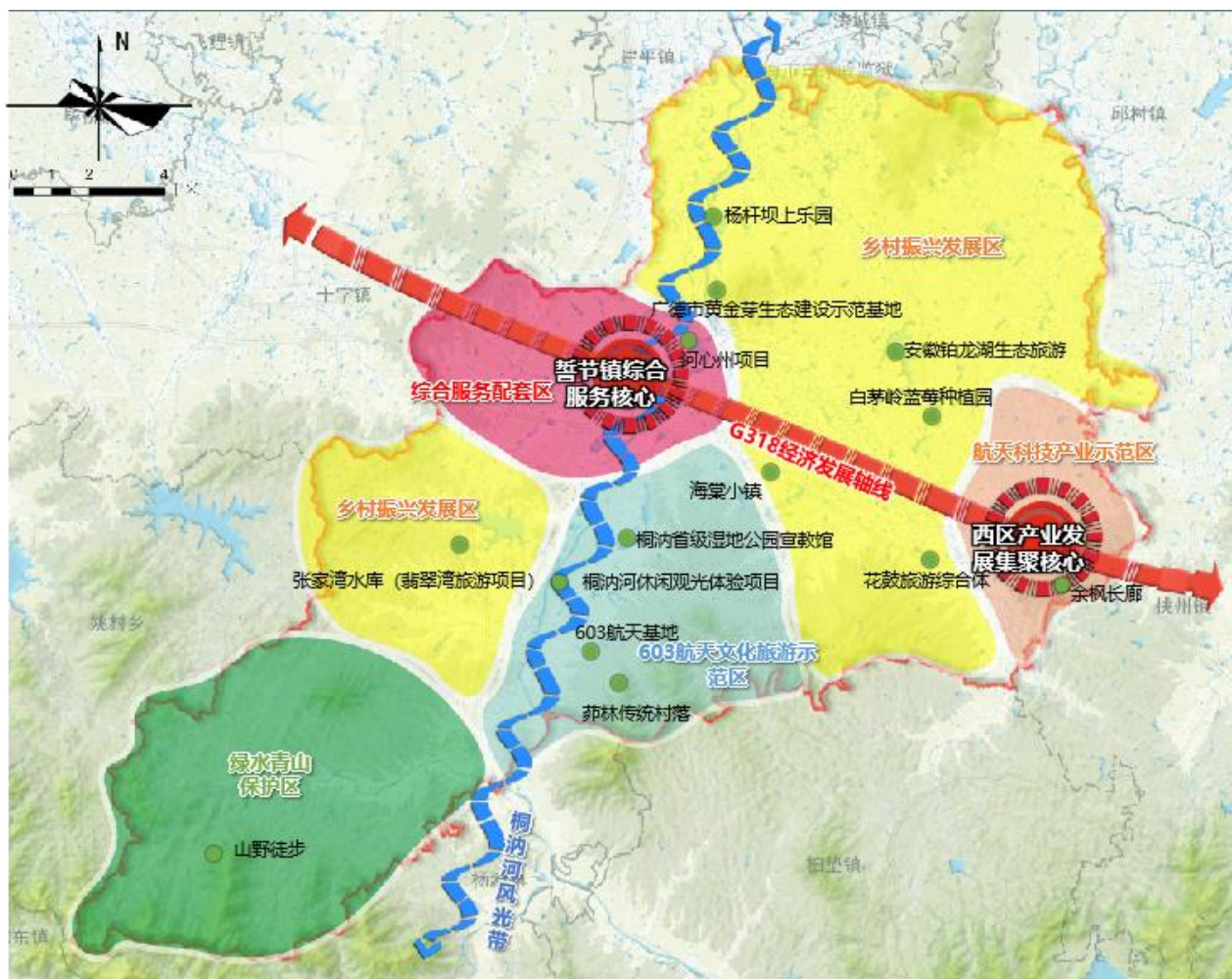
桐汭河风光带，沿桐汭河串联两岸村庄，打造沿河风光带。

双核

以镇区为主要空间载体，打造**誓节生活综合服务核心**，以西区为主要产业载体，打造**誓节经济高速增长核心**。

五区

绿水青山保护区、航天科技产业示范区、综合服务配套区、603 航天文化旅游示范区、乡村振兴发展区。



2.2 落实“三线”划定与管控

永久基本农田

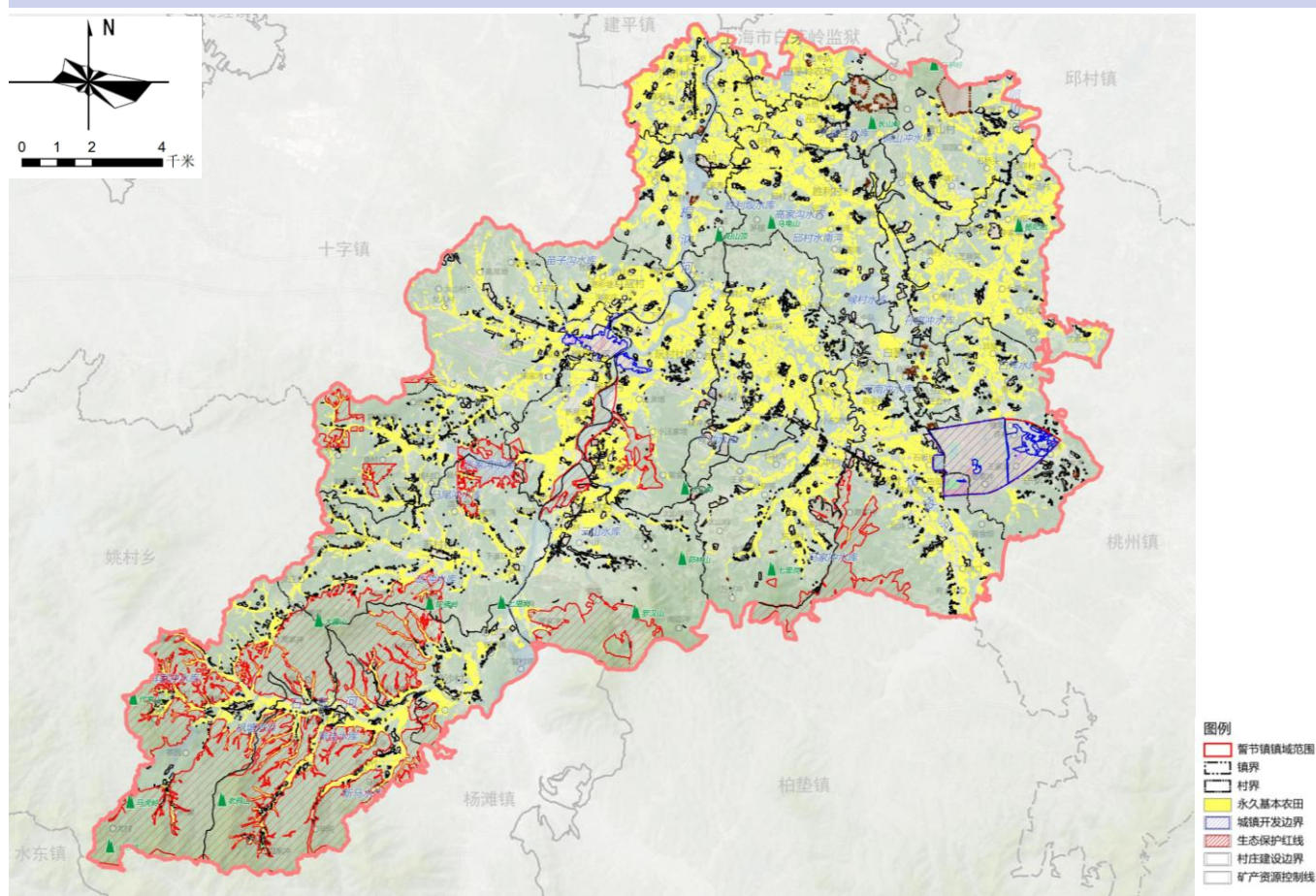
落实耕地保有量（11.20万亩）和永久基本农田保护红线（10.07万亩）任务，永久基本农田保护范围一经划定，未经批准不得擅自调整。

生态保护红线

强化生态保护红线（5284.32公顷）刚性约束。生态保护红线一经划定，未经批准，严禁擅自调整。重点提升水源涵养、生物多样性维护等多种生态功能，维护生态安全。

城镇开发边界

确保城镇开发边界面积控制在564.63公顷以内，强化城镇开发边界对开发建设行为的刚性约束作用，引导城镇有序、适度、紧凑发展，促进城镇发展由外延扩张向内涵提升转变。



2.3 核准落实其他重要控制线

落实市级国空划定的历史文化保护线、自然保护地范围线、洪涝风险控制线、河湖管理线；依据市级国空交通类道路线路、能源类电力线路有关的重点建设项目划定高压廊道保护控制线与重要交通廊道控制线。

公益林线	自然保护地范围线	河湖管理线
按照国家关于公益林的相关管理办法实施管控。	根据广德市整合后的自然保护区成果，落实一般控制区管控。	范围线内相关活动应满足《安徽省实施〈中华人民共和国河道管理条例〉办法》《水利部关于加强河湖水域岸线空间管控的指导意见》（水河湖〔2022〕216号）等管理规定要求。
洪涝风险控制线	矿产资源控制线	历史文化保护线
洪涝风险控制线内禁止建设妨碍行洪的建、构筑物以及从事影响河势稳定以及危害河岸堤防安全和其他妨碍河道行洪的活动，其他各类建设应当符合防洪标准和其他有关技术要求。	在采矿权范围内，要遵守相关的矿产资源开发利用规定和环境保护要求，确保采矿活动不会对环境造成不良影响。此外，对于井巷工程设施分布范围或露天剥离范围的立体空间区域，需要遵守相关的安全生产规定和环境保护要求，确保采矿活动的安全性和环保性。	文物保护单位的保护要求按照《中华人民共和国文物保护法》《安徽省实施〈中华人民共和国文物保护法〉办法》执行。
高压廊道保护控制线	重要交通廊道控制线	
走廊内按照国家、省和地方关于高压走廊防护的相关规定实施管控。	在项目实施之前，廊道内禁止新建建筑物、构筑物，不得抛荒闲置。	

2.4 深化各类用地功能布局

在广德市国土空间总体规划确定的国土空间格局与规划用途分区基础上，对全镇域的用途和地类进行深化布局。

用地布局 规划

以保障耕地和永久基本农田、提升生态功能、协调基础设施建设、优化城乡建设为指引，优化规划期内镇域用地布局、细化用地地类。

用途分区 规划

落实市级国空已划定的二级分区；其余空间围绕国土空间开发保护总体格局，遵循全域全覆盖、不交叉、不重叠的基本原则，在市级国空划定的一级分区基础上细化，划定二级分区。

用途分类 规划

明确永久基本农田、新增耕地、新增建设用地、农村集体经营性建设用地等规划用途空间分布。

03

自然资源保护与利用

- 3.1 耕地资源
- 3.2 水资源
- 3.3 林地资源
- 3.4 湿地资源
- 3.5 矿产资源

3.1 耕地资源



耕地保护与利用

■ 强化耕地用途管制

落实耕地“占补平衡”制度，除国家安排的生态退耕、灾害损毁、河湖水面自然扩大等耕地转为林地、园地、草地等其他农用地及农业设施建设用地的，应补充同等数量、质量的长期稳定利用耕地。

■ 大力实施土地整治与复垦

积极推进土地综合整治，在誓节镇地势平缓，坡度较低的区域，选择其他草地、裸土地等，结合区域水源、交通等情况分析，进行宜耕后备土地资源开发，补充耕地数量。

对建设占用耕地的优质耕地进行耕作层土壤剥离再利用，剥离的耕作层主要用于新开垦耕地和中低产田改良、被污染耕地治理以及城市绿化等。



3.2 水资源



水资源保护与利用

■ 优化用水结构

严控用水总量，落实最严格的水资源保护制度，强化产业项目水资源约束，严格限制高耗水产业布局。按照工农业用水负增长、生活用水控制增长、生态用水适度增长的原则加强节水管控，适当合理开发利用过境水源，提高水资源综合利用效率和工业用水重复利用率，形成与社会、经济发展相匹配的用水结构。

■ 强化水资源监测

建立水质保护与排污总量控制实时监控管理系统，加强水库水功能区的水质监测和入河排污口污染物监测，优化监测布局，完善预警体系，提升工业用水、生活取水、农业用水的监测能力。

■ 加强河湖水面保护

加强桐汭河、花鼓河、张家湾水库等河湖水面资源管控。保护自然水域空间，坚持保护与防治相结合，加强水系连通水域岸线生态空间管控，严禁非法侵占河道、水库等。



3.3 林地资源



林地资源保护与利用

■ 明确林地管控措施

规范林地保护，除必须的工程建设外，严格控制占用森林，不得以其他方式改变林地用途。推行集约经营，农林复合经营，在法律允许范围内合理安排各类生产活动，最大限度挖掘林地生产力。严禁毁林开垦，在开展农业综合开发以及土地整理等工作时，必须坚守生态底线，绝不容许出现挤占林地的行为。

对域内各类公益林实行“总量控制、区域稳定、动态管理、增减平衡”的管理机制，严格控制占用征收国家公益林，确因国家和省级重点工程建设需要征收的，严格按照有关规定办理用地审核审批手续，提出“占一补一”的调整计划。

■ 促进林业资源保护与利用相结合

推深做实林长制改革，深化集体林权制度改革，放活集体林地经营权，保障经营主体合法权益，推进林业适度规模经营。着力培育特色经果林、速生丰产林基地，继续推进林产业发展。结合乡村旅游发展加强茶叶、山货等特色商品推介，开展商品林赎买或租赁试点，推动商品林经营向优质、高效方向发展。



3.4 湿地资源



湿地资源保护与利用

■ 稳定湿地保有量

落实湿地保护制度，预防和控制人为活动对湿地及其生物多样性的不利影响，加强湿地污染防治，减缓人为因素和自然因素导致的湿地退化，维护湿地生态功能稳定。

■ 加强湿地资源保护

在湿地范围内从事旅游、种植、畜牧、水产养殖、航运等利用活动，有关部门应当加强必要性、合理性以及湿地保护措施等内容的审查，避免改变湿地的自然状况，并采取措施减轻对湿地生态功能的不利影响。

鼓励单位和个人开展符合湿地保护要求的生态旅游、生态农业、生态教育、自然体验等活动。推动湿地周边地区绿色发展，促进经济发展与湿地保护相协调。



04

村庄布局优化

4.1 镇域规模

4.2 村庄分级分类

4.1 镇域规模

人口规模

至2035年，镇域农村常住人口基本保持稳定。



城乡建设用地规模

坚持以资源环境承载力为约束，严格控制新增建设用地规模，着力盘活存量建设用地，合理控制全域国土空间开发强度。



4.2 村庄分级分类

加强村庄分级引导

等级	数量	职能分工	等级序列
第一级镇政府驻地、广德经济开发区西区	2	誓节镇政府驻地和广德经济开发区西区作为誓节镇的政治、经济和文化中心，是未来城镇人口的主要聚居地。	誓节镇人民政府驻地、广德经济开发区西区
第二级重点村	6	以2个社区和4个村作为次服务中心，完善基础服务设施，辐射周边村庄。	牌坊社区、阮村社区、花鼓村、余枫村、茆林村、杨杆村
第三级中心村	14	具有一定基础的基础设施及社会服务设施，能够承当综合组织、协调区域经济发展、农业生产职能，将在镇域内率先实现农民市民化。	红应村、杨柯村、东冲村、东兴村、向胜村、苏村村、坞沙村、七塔村、石鼓村、洪桥村、巫冲村、胜利村、莹山村、绿林村
第三级自然村	379	除城镇建设区及中心村以外的其他居民点。	除中心村外的居民点

4.2 村庄分级分类

加强村庄分类管控

行政村分类	行政村名称	发展要求
城郊融合类 (3个)	牌坊社区、阮村社区、余枫村	牌坊社区、阮村社区是镇政府所在地、余枫村是广德经济开发区西区所在地，发展应重点考虑城乡产业融合发展、基础设施互联互通、公共服务共建共享等。紧邻城镇开发边界的城郊融合类村庄，应分析与城镇开发边界内区域的地理关系和发展关联度，鼓励纳入城镇统筹编制详细规划。
特色保护类 (5个)	苏村村、坞沙村、茆林村、花鼓村、七塔村	拥有广德抗战第一党支部纪念馆等资源的苏村村、非物质文化遗产（木榨油）等资源的坞沙村、传统村落等资源的茆林村、文保单位英溪桥等资源的花鼓村、新四军革命根据地、抗战遗址等资源的七塔村应重点保持村庄特色的完整性、真实性和延续性，突出特色空间的品质设计。
集聚提升类 (12个)	红应村、杨柯村、向胜村、东冲村、东兴村、杨杆村、洪桥村、巫冲村、胜利村、莹山村、绿林村、石鼓村	有规模较大的中心村，集聚村内的人口、产业，发展应重点确定村庄发展方向，推进改造提升、激活产业、优化环境、保护乡村风貌等。

05

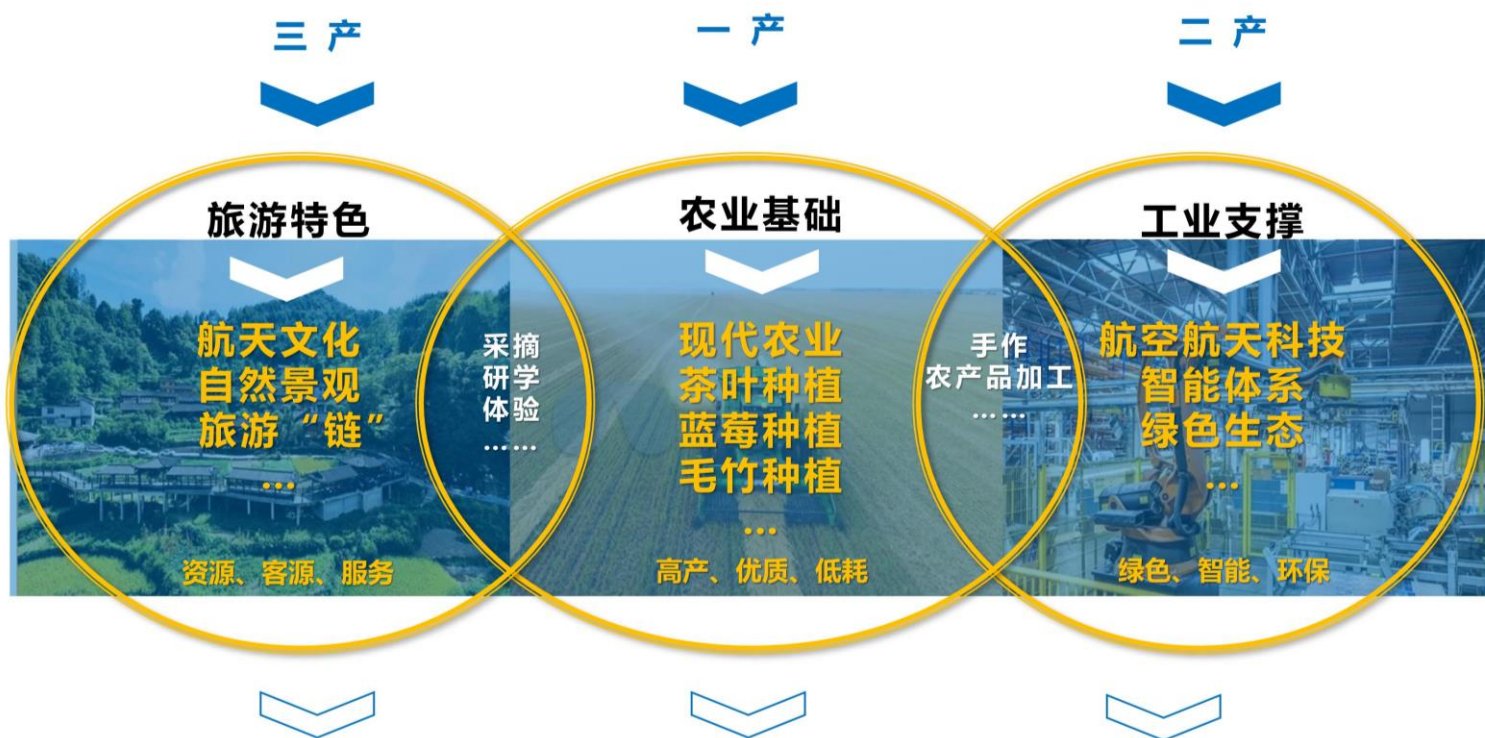
产业布局优化

5.1 产业发展重点

5.2 产业空间布局

5.1 产业发展重点

推动农业现代化、旅游产业化、工业生态智能化



一产为基础，二产为支撑，三产为特色，一二三产联动发展

聚焦产业建设，高质量培育经济发展动力



奋力打造以茶叶产业和优质大米产业为主线的两条“乡村振兴示范带”，着力构建“美丽田园、优质茶园、有机菜园、生态果园”农业产业经济“四园”模式。

加快推进新型工业化、全面融入长三角一体化高质量发展，构建、延伸航天特色产业链，依托 603 航天基地资源优势，加快形成航天科技产业新质生产力。加大企业“腾笼换鸟”、嫁接盘活力度，推动现有印刷产业提质升级，加大淘汰整合落后产能。加快制造业项目培育入库，培育打造新一批制造业“头雁”企业。



牢牢抓住建设长三角（安徽）生态绿色康养基地契机，持续放大誓节镇航天文化及景色环境底蕴优势，依托“竹乡画廊”建设联动发力，串联桐汭省级湿地公园、铂龙湖生态颐养园等景观，全面推动河心洲航天文旅开发项目，整体打造“生态美+航天热”精美旅游线路。从医疗服务、健康养老等多维度发力，推进“文旅康养+”融合发展，全方位提升集镇卫生、精品民宿等建设水平

5.2 产业空间布局

形成“两轴五区”的产业空间发展格局

两轴：镇域产业发展轴

主要依托G318、S202加强全域的产业联系以及对外的经济联系。

五区：城镇服务产业集聚发展区、航天科技产业集聚发展区、特色文化旅游示范区、三产融合示范区、特色农业示范区

城镇服务产业集聚发展区

以集镇服务功能为主。可加强商业、金融、教育、医疗等服务领域建设，并通过合理规划布局促进不同产业协同发展，形成产业集聚效应，提升城镇整体竞争力。

航天科技产业集聚发展区

以广德市经济开发区西区为主，主要发展航天航空科技以及新材料。

特色文化旅游示范区

主要包含603基地、桐汭河湿地、海棠小镇等特色景点，组合赋予示范区丰富旅游资源和多样旅游体验。

三产融合示范区

主要以茶叶种植、竹木种植、山地森林为主的特色农业种养。

特色农业示范区

农业通过与工业、服务业结合，延伸产业链、提升附加值，如发展农产品加工及乡村旅游等产业。

06

国土空间支撑体系

- 6.1 综合交通规划
- 6.2 公共服务设施规划
- 6.3 公用设施规划
- 6.4 安全与防灾减灾规划

6.1 综合交通规划



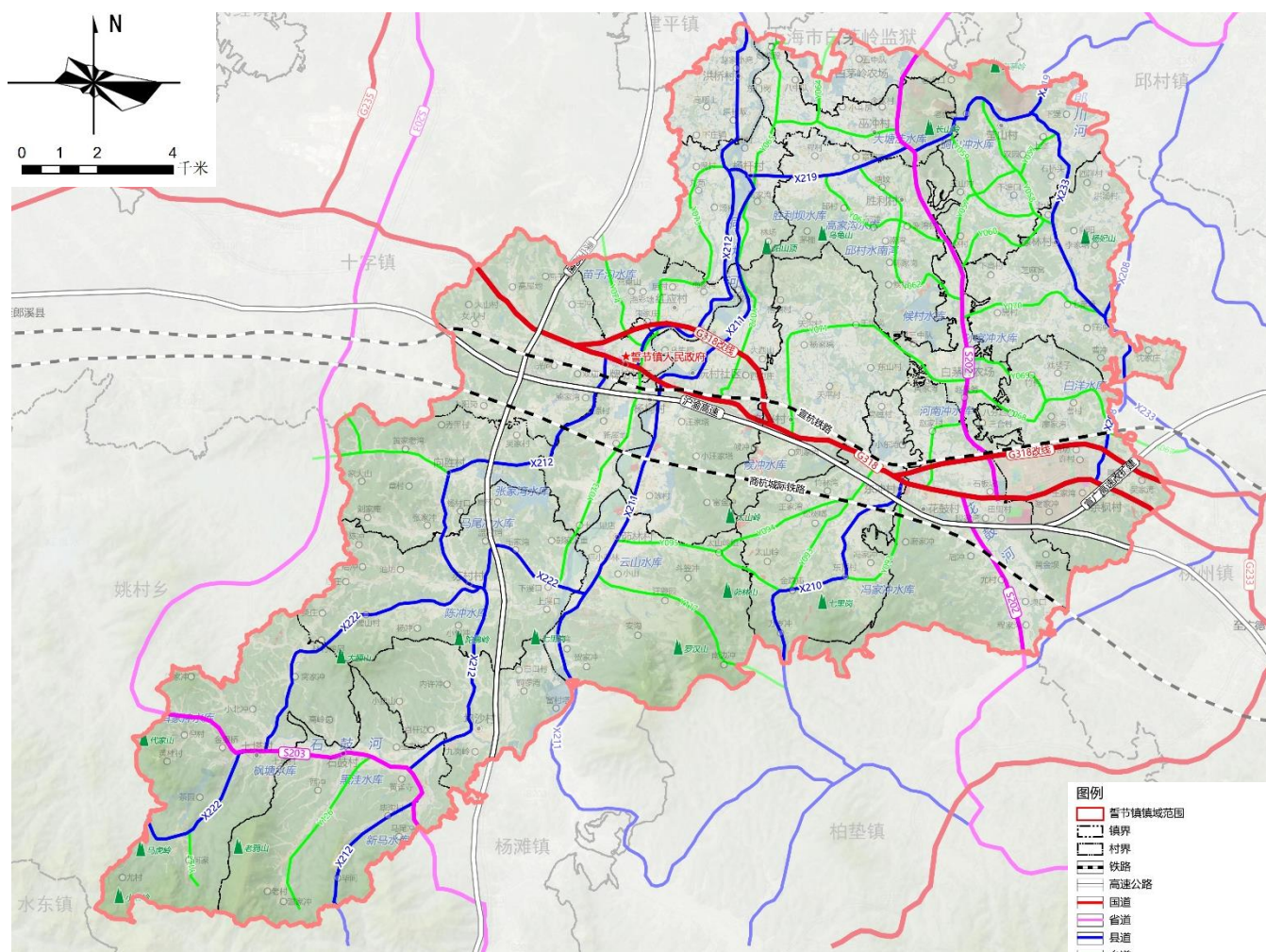
对外交通规划

强化与郎溪县十字镇、建平镇、邱村镇、新杭镇的道路联系，形成区域交通网络。推进县乡道拓宽建设，规划改建国道G318、省道S202、省道S203、县道X210、县道X222，对现状道路宽度不满足要求且因永久基本农田等条件限制无法拓宽的，按相应标准进行廊道控制。



内部交通规划

镇政府驻地内落实市级国空城乡道路网布局；镇政府驻地外提升村庄道路系统，连接各居民点及乡村旅游节点的村庄主要道路应达到双向通车标准。鼓励优先完善竹乡画廊区域的村庄道路，支撑乡村旅游发展需求。



6.2 公共服务设施规划

落实市级国空、结合镇村体系规划结构，按照“镇级-社区级-村级”三级结构完善城乡公共服务设施配置。



落实市级国空公共服务设施安排

规划落实市级国空公共服务设施布局，多位于镇政府驻地以及经济开发区西区内。



社区生活圈

①

城镇社区生活圈

规划形成1个15分钟城镇社区生活圈，辐射服务镇域。由誓节镇镇政府驻地、广德开发区西区构成，并细化形成一个5-10分钟城镇社区生活圈。统筹两级生活圈内已建公共服务设施、市级国空规划公共服务设施，避免重复建设。

②1

村级生活圈

以牌坊社区、阮村社区、花鼓村、余枫村、茆林村、杨杆村为重点村，为居民日常生活提供便利，推进城乡公共服务均等化。应完善“5-10分钟”社区生活圈内公共服务设施配置，全面统筹社区生活圈内已建公共服务设施、上位规划的区级公共服务设施，避免重复建设。其余村为一般村庄，设施优先配置于中心村，自然村可按需配置健身广场、便民农家店、物流配送点等在地化服务设施。



6.3 公用设施规划

建立系统完善、城乡统筹的现代化基础设施体系，提升基础设施承载能力，确保运行安全。

给水工程

本次规划桐汭水厂和配套管网延伸工程建成后其他水厂（花鼓水厂、益民水厂、杨杆水厂）停止取水，可作为供水加压、转运功能使用。石鼓水厂取水自凉亭水库供水。



排水工程

规划采用雨、污分流制。新建管道按分流制一次性埋设，近期难以改造的部分地段采用截流式合流制过渡，远期全部采用分流制。规划远期扩建誓节镇第一污水处理厂。



电力电信工程

整治现状杆线，加强输电线路的抗灾能力，提高镇域供电稳定性和安全性；超前布局通信基础设施。规划保留现状500kV广德变和110kV富金变，四处35kV变电站，规划新建110kV开西二变。



环卫工程

进一步完善垃圾分类收集、转运及资源化利用配套设施建设，健全大件垃圾、建筑垃圾收运体系，提高环卫治理水平。



燃气工程

天然气管道以“川气东送”支线为主要供气源，镇政府驻地采用管道集中供气为主，各社区（行政村）采用瓶装液化石油气为主。



殡葬设施

衔接专项规划落实农村公益性公墓布局。



6.4 安全与防灾减灾规划

提高镇域韧性，完善镇域综合防灾体系，构建智慧稳固的安全格局，健全公共安全保障优先的综合防灾体系。



加油站

规划誓节镇保留现状5处加油站，新建誓节镇杨杆加油站和誓节镇古塘加油站。

防洪排涝

誓节镇级防洪标准为20年一遇，排涝标准为10年一遇；村级防洪标准10年一遇，排涝标准10年一遇，桐汭河以50年一遇标准进行设防。防洪标准结合乡村防护区的防护等级和防洪标准并结合当地实际情况综合制定。誓节镇湖泊防洪除涝工程治理重点项目是对镇政府驻地内水系加固堤防，疏浚河道，整修河岸。



消防

结合乡镇综合设置专职消防队，在集镇政府驻地结合给水管网设室外消防栓。各自然村配置不少于1个消防栓。消防供水采用管网给水和河道就近取水相结合。

抗震

镇域地震基本烈度为6度，供电、供水、供气、通信、交通、医疗卫生、粮食等生命线工程抗震标准提高一个等级。



人防

坚持平时与战时、地上与地下、人民防空与应急管理、人防设施与基础设施相结合，完善平战结合人防工程体系。

07

生态修复与国土空间综合整治

7.1 生态保护与修复

7.2 国土空间综合整治

7.1 生态保护与修复

1. 湿地生态系统修复

- **现状问题：**水污染隐患仍存，包括工业废水偷排、漏排风险，农业面源污染以及生活污水排放未完全处理等问题，威胁湿地水体。生态系统有待进一步修复，湿地植被因不合理开发活动遭到破坏，生物多样性减少，珍稀物种生存受威胁。
- **治理措施：**系统开展水体修复、生态植被修复、动植物栖息地修复等工程，恢复湿地生态系统的功能，为野生动物提供良好的栖息地，保护和恢复生物多样性。

2. 水环境生态修复

- **现状问题：**部分河道存在枯枝、杂草、生活垃圾等漂浮物，给河道环境造成了污染。同时生活污水和化肥、农药、除草剂的使用，使水域富营养化进程加速。
- **治理措施：**实施水体治理，通过河道清淤、驳岸处理、生境重构等措施，恢复水域生态环境。通过堤防加固、排灌渠道硬化、岸坡治理等，维护水生态安全。逐步减少城乡生活、工业、农业种植和畜禽养殖等污染源排放，推进污水治理设施建设。

3. 矿山生态环境修复

- **现状问题：**誓节镇采矿用地分布较为集中，主要集中在巫冲村与莹山村，剩余零散分布在各村庄内，矿山占用和破坏土地现象严重。现有部分矿山虽已停产或关闭，但仍然存在未完全完成矿山修复治理的情况，对镇域地形地貌景观和生态环境造成破坏。
- **治理措施：**拆除废弃设施及建筑边坡修整、危岩清理、场地平整、植被恢复、废石清运等。对有条件有项目意向的废弃采矿用地结合实际情况综合盘活利用，改造为工业或商业等用地，实现提质增效。

7.2 国土空间综合整治

1.宜耕后备资源开发

落实耕地保有量和占补平衡，强化补改结合，增加有效耕地面积，提高耕地集中连片度和耕地质量，提高农田生态系统稳定性。

2.农用地整理

按照“恢复优质耕地为主、新开垦耕地为辅”的原则，将从平原和低坡度耕地中流出的园地、林地、草地等其他农用地恢复为耕地，因地制宜推动园林地“上坡”、耕地“下坡”，优化耕地、园地、林地、草地布局。

3.高标准农田建设

推进土地平整、土壤培肥、农用地污染治理工作，完善基础设施，建设高标准农田。

4.建设用地整理

按照“宜耕则耕、宜林则林”的原则，加强村庄建设用地整理。鼓励将闲置的宅基地和经营性建设用地等非农用地整理后发展乡村产业，转变为可利用、可开发、可经营的集体资产或其他类型的建设用地。

08

历史文化与特色风貌

8.1 历史文化保护

8.2 特色风貌塑造

8.1 历史文化保护

01 “省级文物保护单位2处”

603航天基地、万孺人墓

02 “市级文物保护单位1处”

英溪桥

03 “县级文物保护单位2处”

姚康胡御史墓、护河武士像



万孺人墓



英溪桥



姚康胡御史墓



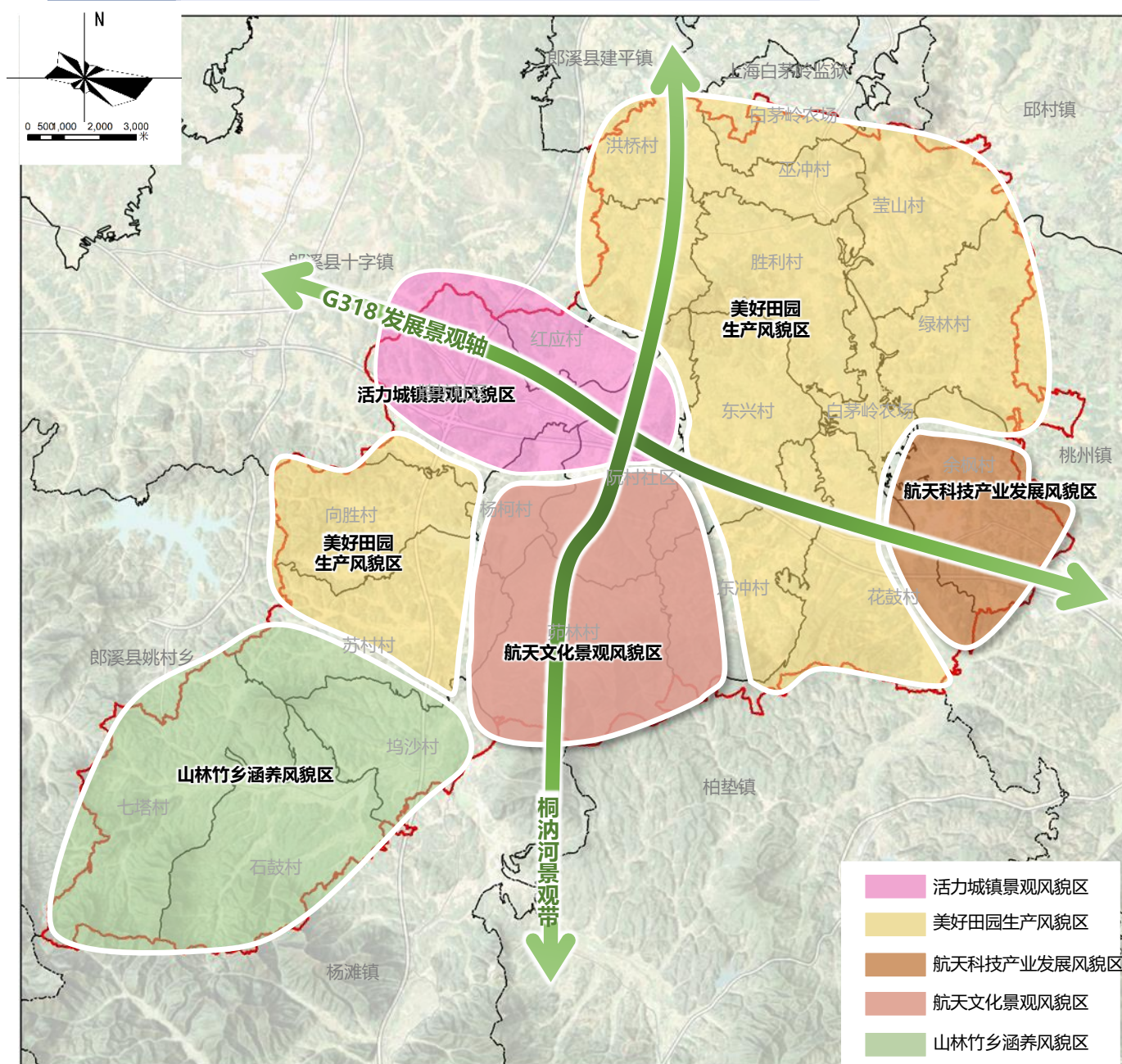
护河武士像



603 航天基地

8.2 特色风貌塑造

打造“一轴一带五区”的镇域风貌格局



一
轴

G318发展景观轴:打造
沿线发展布局, 提升G318
景观轴环境。

一
带

桐汭河景观带:结合景
观风貌, 设置滨河景观管控
要求

五

区

活力城镇景观风貌区

航天科技产业发展风貌区

航天文化景观风貌区

美好田园生产风貌区

山林竹乡涵养风貌区

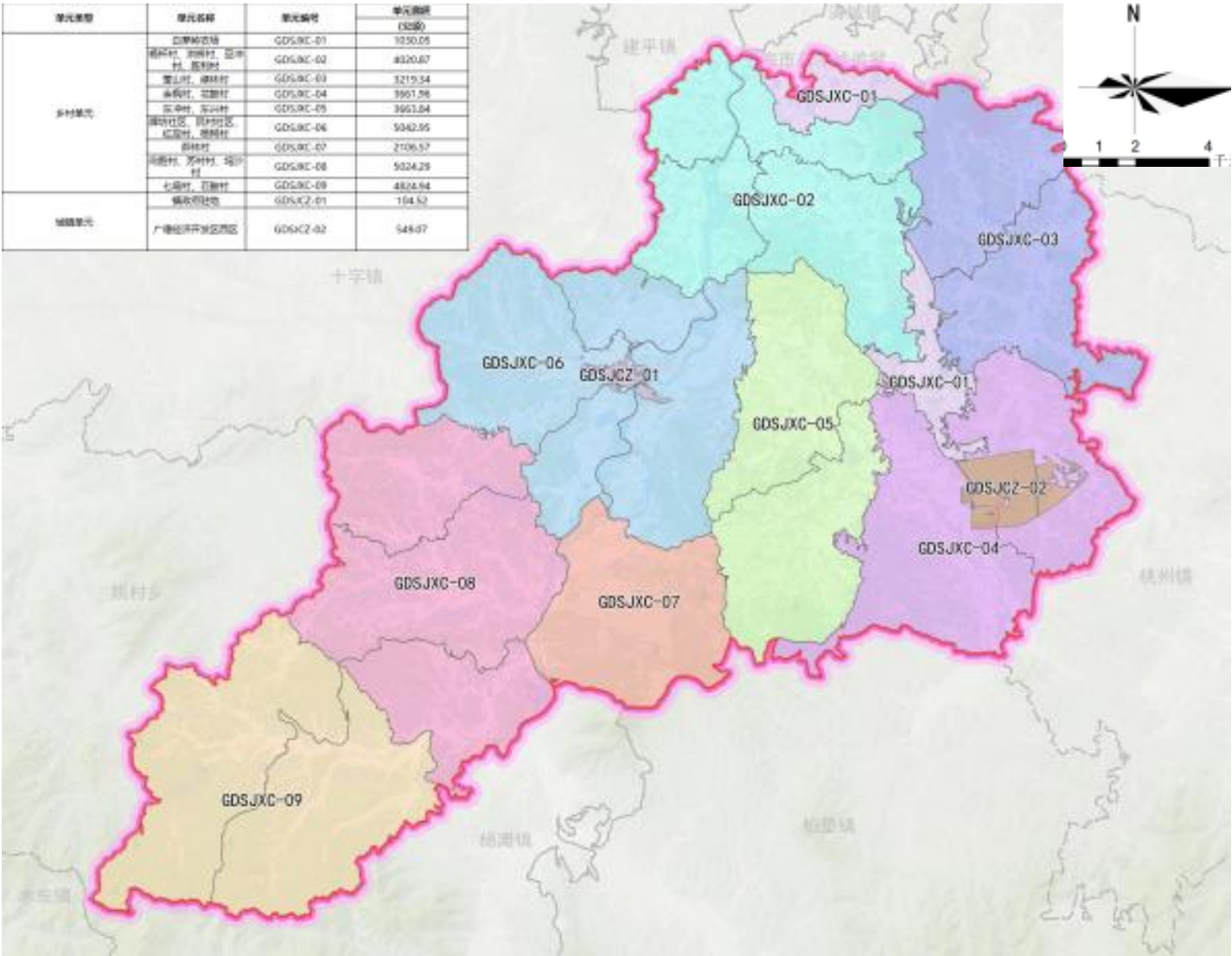
09

规划传导与实施保障

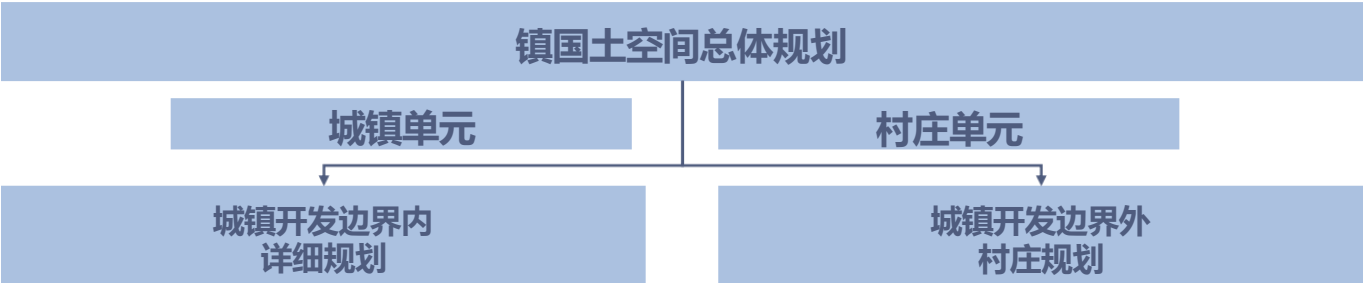
9.1 规划传导

9.2 实施保障

9.1 规划传导



划分详细规划编制单元，包括城镇单元和村庄单元，并明确向下规划的传导内容（包括单元主导功能、规划人口、建设用地面积、重要公共服务设施及基础设施配件标准或空间布局要求，重要控制线的空间落位与管控要求等）。



9.2 实施保障



强化规划法制

强化国土空间规划的权威性，凡在镇域范围内的土地利用和各项建设活动，均应符合本次规划的有关要求。

编制村庄规划时，需进一步落实和发挥好国土空间总体规划作为建设规划管理的法规性文件作用，使城乡建设发展有步骤、有选择的稳步推进。



促进部门协调

建立多部门联动机制，强化国土空间总体规划与社会管理、城乡建设管理部门的协调。加强政府对城镇发展宏观调控的作用，完善规划决策体制和制度，建立重大问题的政策研究机制和专家论证制度，同时提高公众参与的积极性。

明确各级政府及相关部门职责，规范城镇管理的制度、标准与审批程序。



鼓励公众参与

加强宣传规划，增强规划的透明度和公信力。增强公众的规划意识，提高遵守、执行国土空间总体规划的自觉性。设立监督机制，将公众参与引入规划编制、实施管理的各个层级和阶段。



运用数字技术

利用国土空间规划“一张图”实施监督系统或卫星遥感监测等手段，开展对国土空间总体规划刚性管控执行情况的实时监测、预警和定期评估。



根据有关规定，誓节镇人民政府决定对《广德市誓节镇国土空间总体规划（2021-2035年）》（草案）进行公示，现将有关事宜公布如下：

一、公示时间：

2025年2月17日-2025年3月19日，公示期30天。

二、公示方式：

广德市人民政府网站、誓节镇人民政府公示栏同时展出。

三、意见反馈：

规划公示期间，欢迎社会各界提出宝贵意见和建议，来文请注明“广德市誓节镇国土空间总体规划意见建议”字样，并附有效证件复印件及联系方式。

联系地址：广德市自然资源和规划局

联系电话：(0563)6022289

电子邮箱：1491625413@qq.com