

【草案公示】

# 广德市 杨滩镇 国土空间总体规划 ( 2021-2035年 )

广德市杨滩镇人民政府



衔接《广德市国土空间总体规划（2021-2035年）》等上位规划；借势区域发展态势，立足竹资源优势 and 生态禀赋，依托竹制品、特色农产品深度加工、红色文化等，紧抓竹制品加工以及现代旅游业发展机遇，全力打造全国领先的“以竹代塑”产业示范基地，借力“以竹代塑”推动竹产业高质量发展；同时，以竹为媒，深度融合文旅康养资源，建设集生态观光、文化体验、健康养生为一体的特色乡镇，打造长三角地区独具特色的“以竹代塑”产业示范镇、“竹乡画廊”文旅康养目的地，突出“桐河源乡、画里杨滩”的形象定位，成为广德市乡村振兴和绿色发展的标杆。

“以竹代塑”产业示范镇

“竹乡画廊”文旅康养目的地

形象定位

“桐河源乡、画里杨滩”

## 乡镇职能

依据《安徽省乡镇国土空间总体规划编制规程》（试行），衔接《广德市国土空间总体规划（2021-2035年）》等上位规划，杨滩镇镇政府驻地职能分类为**一般服务型**。

## 发展目标

### 2025年

以竹制品加工、生态旅游、红色旅游为特色的农文旅融合产业初步形成。形成优势互补、底线牢固、竞争力强、品质优良的国土空间开发保护新格局。初步形成具有地域风情的美丽乡镇。

### 2035年

乡镇农业农村现代化实现跨越式发展，经济社会发展和基层治理水平达到全省前列。

**乡镇产业发展壮大；**

**空间利用集约高效；**

**人居环境全面提升。**



# 严守控制底线

## 严格保护永久基本农田

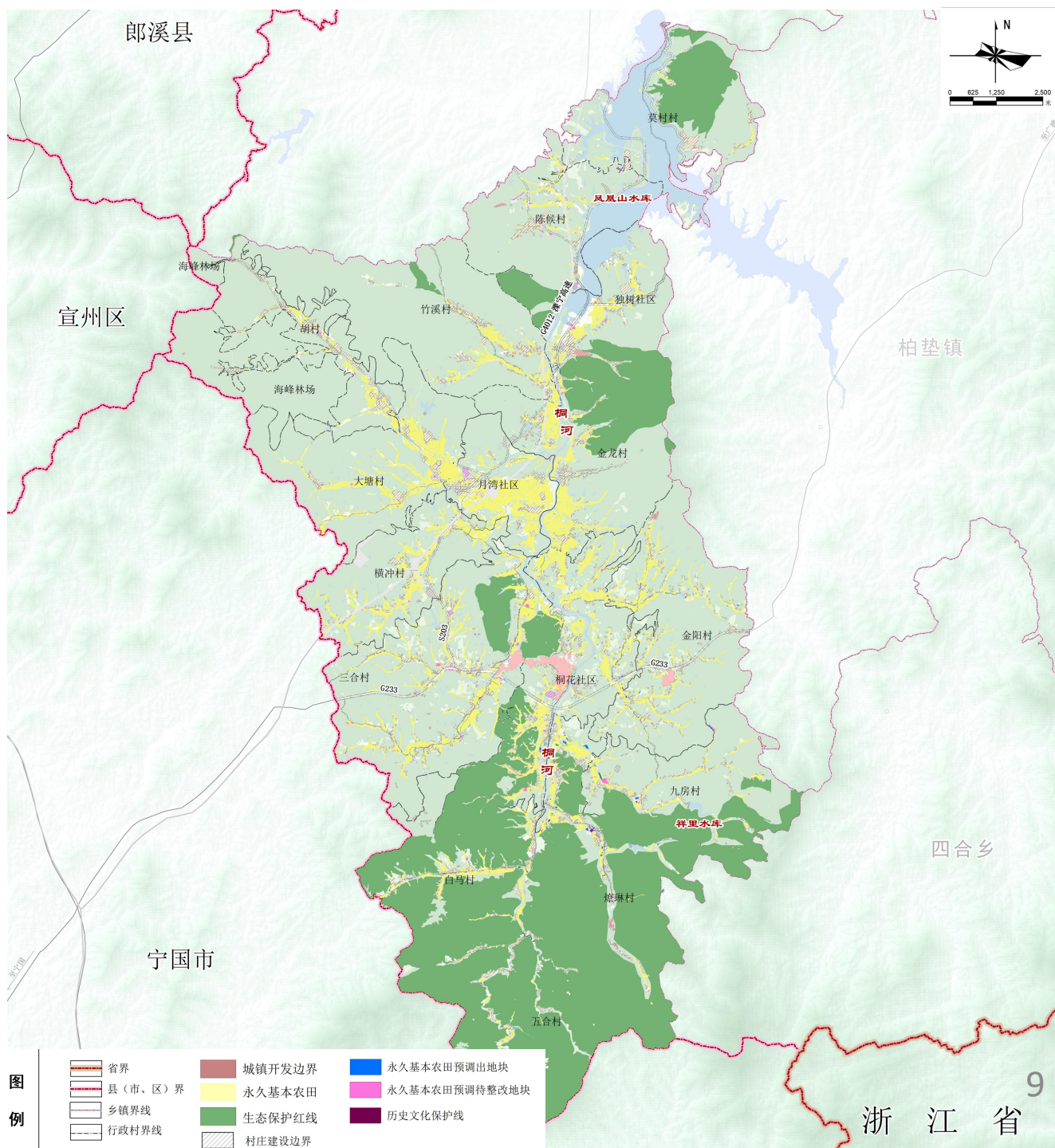
保障粮食安全，坚持数量和质量并重地保护。至2035年，杨滩镇耕地保有量不低于1933.33公顷，永久基本农田保护目标不低于1856.22公顷。

## 严守生态保护红线

严格落实上级规划已划定的生态保护红线，至2035年，杨滩镇生态保护红线不低于6723.01公顷。

## 落实城镇开发边界

落实上位规划已划定的城镇开发边界77.84公顷。强化城镇开发边界对开发建设行为的刚性约束作用。



## 构建国土空间总体格局

# 构建“一廊两核三区、一心一轴一园多点” 的国土空间开发保护总体格局。

### “一廊两核三区”

#### 筑安全

**一廊：**桐河生态发展廊道。

**两核：**凤凰山水库生态核、泰山自然保护地生态核心

**三区：**北部生态旅游区、中部三产融合带动区、南部生态涵养区。

### “一心一轴一园多

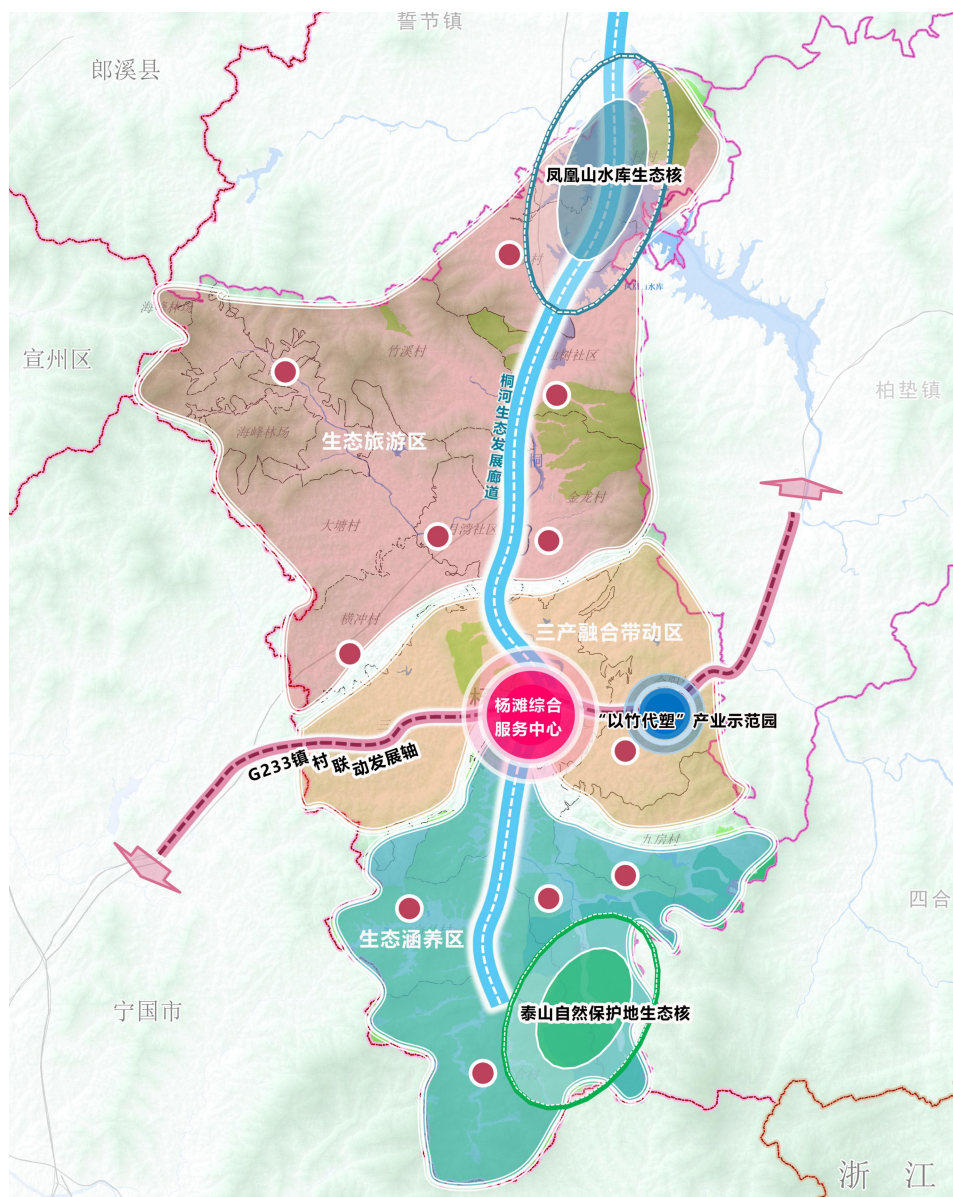
#### 点” 谋发展

**一心：**依托杨滩镇镇政府驻地打造综合服务中心

**一轴：**G233镇村联动发展轴。

**一园：**“以竹代塑”产业核心园。

**多点：**发挥资源禀赋及农文旅发展优势，打造多个重要中心村节点。





## 优化国土空间规划分区

围绕国土空间保护开发总体格局，结合杨滩镇地域特征和经济社会发展水平。遵循全域全覆盖、不交叉、不重叠的基本原则，依据《广德市国土空间总体规划（2021-2035年）》中确定的一级规划分区，划分五类一级分区，并细化至二级分区，明确用途准入原则和管制要求。

### 生态保护区

将生态保护红线范围内空间划入生态保护区。按照生态保护红线相关管理办法进行管理，实行最严格的准入制度，严禁任何不符合主体功能定位的开发活动。

### 生态控制区

将生态保护区之外生态服务功能较重要、生态环境较敏感的地区划入生态控制区。允许在不降低功能、不破坏自然生态系统、符合准入条件的前提下适度开发利用。

### 农田保护区

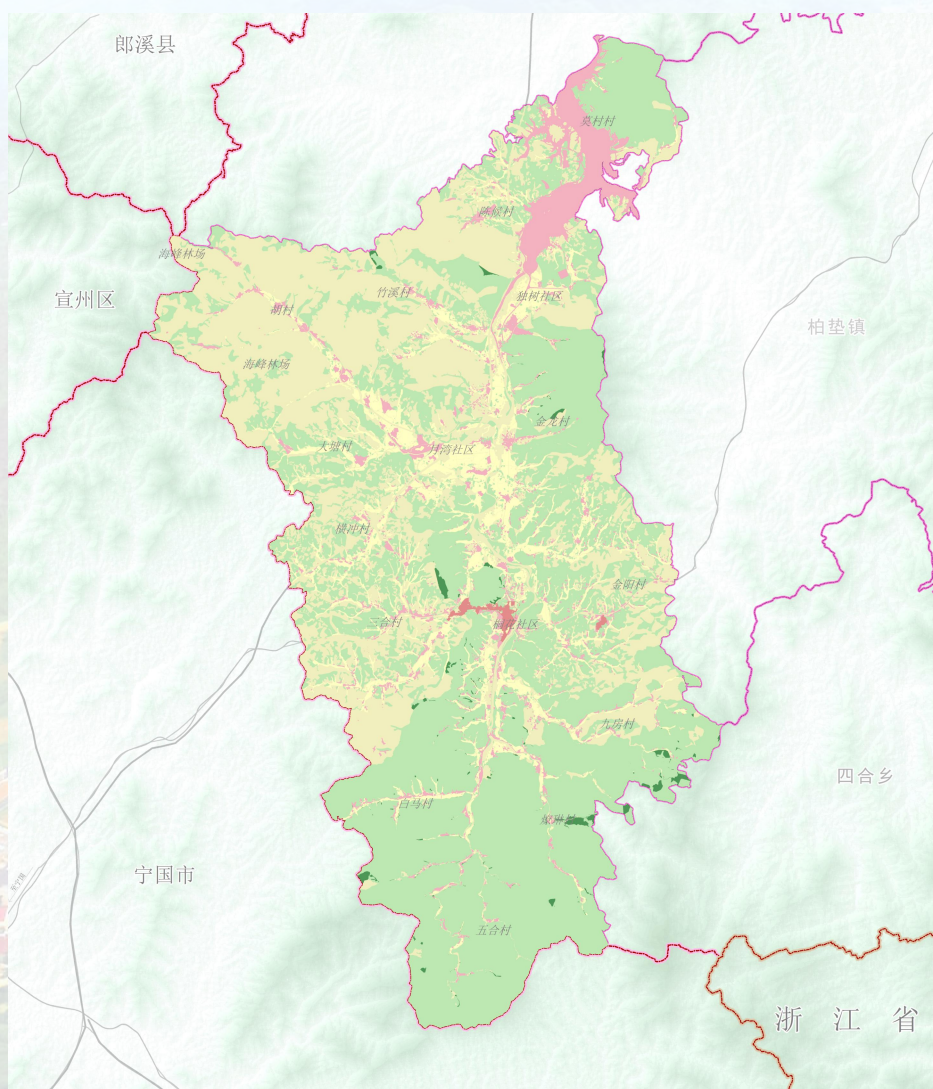
将永久基本农田全部划入农田保护区。按照永久基本农田的管控要求进行管理，区内从严管控。鼓励开展高标准农田建设和土地整治，提高永久基本农田质量。

### 城镇发展区

将城镇开发边界围合区域全部划入城镇发展区。主要分布在镇政府驻地。实行“详细规划加规划许可”的管理方式，城镇开发边界按照集中建设区、弹性发展区和特别用途区进行分类管理。在不突破国土空间总体规划建设用地规模，以及不违背强制性内容的前提下，可根据发展需要，对城镇发展区内的规划建设用地布局进行优化与调整。

### 乡村发展区

将生态保护区、生态控制区、农田保护区、城镇发展区以外的村庄、耕地、林地、园地等区域划入乡村发展区，以保障农业和乡村特色产业发展、改善农民生产、生活条件为导向，统筹协调农田保护、生态保护和村庄建设。鼓励开展农业特色产业配套设施建设、农用地整理和村庄建设用地整治；严禁集中连片的城镇开发建设。





## 加强自然资源保护与利用，夯实生态本底

### □ 实施耕地资源“三位一体”保护

严格落实上级下达的耕地保有量和永久基本农田保护指标，确保粮食安全。落实耕地数量、质量、生态“三位一体”全方位保护体系，制止各类耕地“非农化”和“非粮化”，坚决守住耕地保护红线。

### □ 加强水资源保护与利用

**明确保护与利用目标。**水资源利用效率和效益明显提高，水资源总量满足全镇经济社会发展需求，实现区域基本均衡，城乡供水安全保障程度明显增强；重点江河水系生态环境明显改善，基本实现“河畅、江清、岸绿、景美、人和”的优良水环境；水利工程补短板和提档升级取得明显成效，风险防控能力全面增强，水安全保障能力显著提升。

**落实饮用水水源保护区制度。**对饮用水水源保护范围进行分级保护。采用水资源保护、水污染综合防治、生态保护和监测体系建设等综合措施，确保城镇集中式饮用水水源地达标率为100%。

**强化流域水资源保护。**重点加大对桐河及水源地保护区的整治，落实桐河等流域生态保护措施，同时保障水利基础设施（包括凤凰山水库、祥里水库等）。支撑水资源安全格局。到2035年，全镇水资源、水环境质量显著提升。生态得到有效恢复，逐步实现“河畅、水清、岸绿、景美”的河湖管理保护目标。

### □ 完善林地湿地用途管制措施，加强生态系统整体保护

加强林地资源保护，到2035年，林地保有量不低于基期年现状。加强林地管控，因地制宜开展植树造林、封山育林、抚育经营和退化林修复。科学落实规划造林绿化空间；调整林业结构；优化林地布局；合理利用林地资源。