

广德市誓节镇国土空间总体规划

(2021-2035年)

—草案公示—



广德市誓节镇人民政府

2025年02月

1.1 发展定位

发展定位

**广德市经济发展西部引擎
皖南科教旅融合发展示范区
国家航天科技产业发展示范镇**



1.2 国土空间开发保护目标

至 2030 年，国土空间开发保护格局不断优化，“三线”管控成效明显，生态环境得到有效保护，基础设施不断改善，公共服务能力明显提升，乡村振兴取得重要进展，园区工业转型升级初见成效。

至 2035 年，国土空间开发保护格局全面建立，生态空间山清水秀、生产空间集约高效、生活空间宜居适度。特色优势产业持续发展壮大，资源要素配置更加合理，镇政府驻地和中心村功能更加完善，与中心城区的融合更加深入，综合服务能力和发展带动能力显著提升，乡村人居环境全面提升，农村基础设施更加完善，城乡公共服务实现均等化，乡村振兴取得决定性进展，农业农村现代化基本实现，打造成广德市经济稳定高速增长西部引擎。

落实广德市国土空间总体规划要求，围绕空间底线与安全、空间结构与安全、空间品质与特色三个方面，建立誓节镇国土空间开发保护指标体系。其中，约束性指标为规划强制性内容，在规划期内不得突破或必须实现；预期性指标是指按照经济社会发展预期，规划期内努力实现或不突破的指标。

2.1 国土空间总体格局

塑造“一轴一带，双核引领；五区协同，多点支撑”的镇域空间发展格局

一轴

G318经济发展轴，串联西部镇区，东部经济开发区的重要经济功能，促进经济发展。

一带

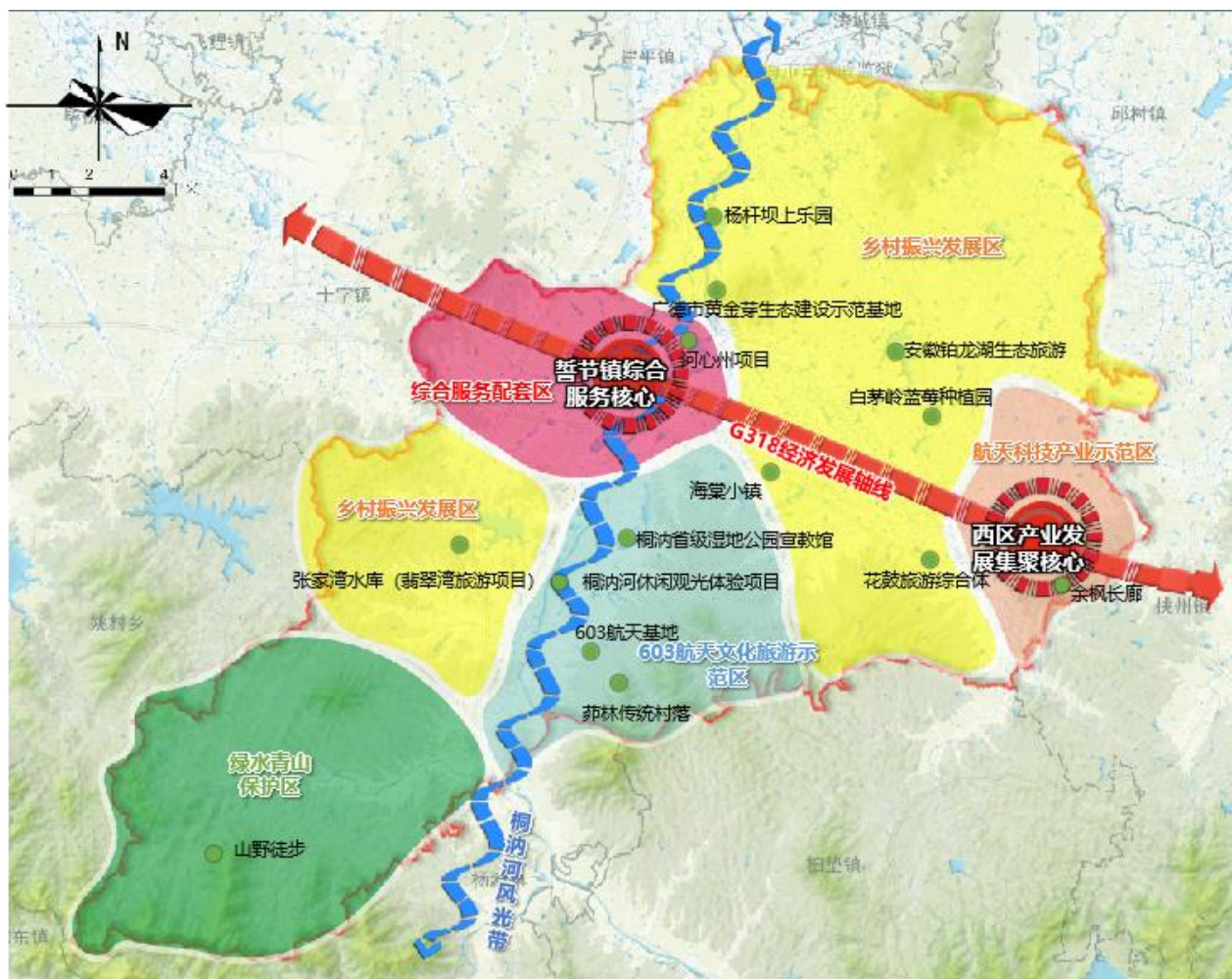
桐汭河风光带，沿桐汭河串联两岸村庄，打造沿河风光带。

双核

以镇区为主要空间载体，打造**誓节生活综合服务核心**，以西区为主要产业载体，打造**誓节经济高速增长核心**。

五区

绿水青山保护区、航天科技产业示范区、综合服务配套区、603 航天文化旅游示范区、乡村振兴发展区。



2.2 落实“三线”划定与管控

永久基本农田

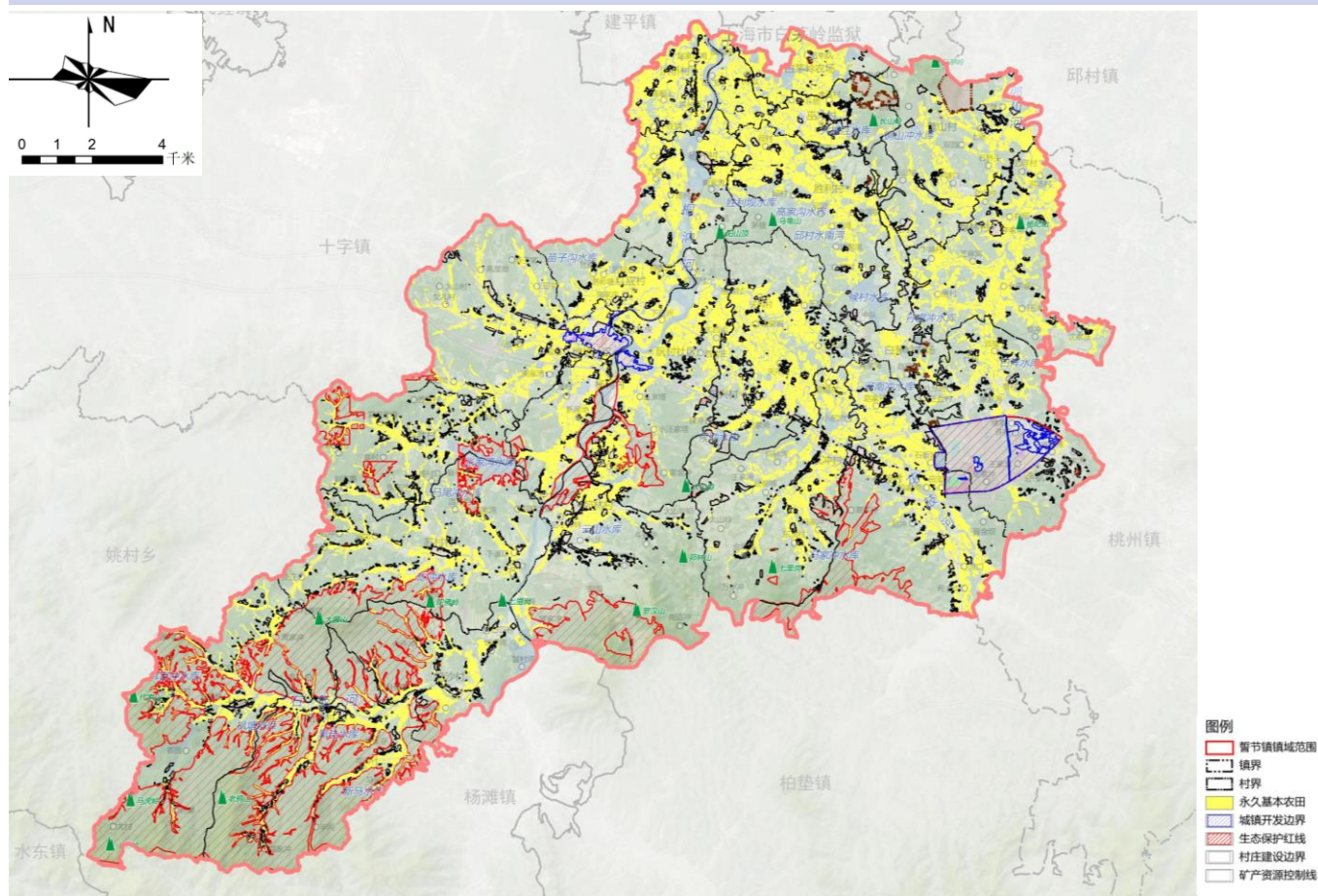
落实耕地保有量（11.20万亩）和永久基本农田保护红线（10.07万亩）任务，永久基本农田保护范围一经划定，未经批准不得擅自调整。

生态保护红线

强化生态保护红线（5284.32公顷）刚性约束。生态保护红线一经划定，未经批准，严禁擅自调整。重点提升水源涵养、生物多样性维护等多种生态功能，维护生态安全。

城镇开发边界

确保城镇开发边界面积控制在564.63公顷以内，强化城镇开发边界对开发建设行为的刚性约束作用，引导城镇有序、适度、紧凑发展，促进城镇发展由外延扩张向内涵提升转变。



3.1 耕地资源



耕地保护与利用

■ 强化耕地用途管制

落实耕地“占补平衡”制度，除国家安排的生态退耕、灾害损毁、河湖水面自然扩大等耕地转为林地、园地、草地等其他农用地及农业设施建设用地的，应补充同等数量、质量的长期稳定利用耕地。

■ 大力实施土地整治与复垦

积极推进土地综合整治，在誓节镇地势平缓，坡度较低的区域，选择其他草地、裸土地等，结合区域水源、交通等情况分析，进行宜耕后备土地资源开发，补充耕地数量。

对建设占用耕地的优质耕地进行耕作层土壤剥离再利用，剥离的耕作层主要用于新开垦耕地和中低产田改良、被污染耕地治理以及城市绿化等。



3.2 水资源



水资源保护与利用

■ 优化用水结构

严控用水总量，落实最严格的水资源保护制度，强化产业项目水资源约束，严格限制高耗水产业布局。按照工农业用水负增长、生活用水控制增长、生态用水适度增长的原则加强节水管控，适当合理开发利用过境水源，提高水资源综合利用效率和工业用水重复利用率，形成与社会、经济发展相匹配的用水结构。

■ 强化水资源监测

建立水质保护与排污总量控制实时监控管理系统，加强水库水功能区的水质监测和入河排污口污染物监测，优化监测布局，完善预警体系，提升工业用水、生活取水、农业用水的监测能力。

■ 加强河湖水面保护

加强桐汭河、花鼓河、张家湾水库等河湖水面资源管控。保护自然水域空间，坚持保护与防治相结合，加强水系连通水域岸线生态空间管控，严禁非法侵占河道、水库等。



3.3 林地资源



林地资源保护与利用

■ 明确林地管控措施

规范林地保护，除必须的工程建设外，严格控制占用森林，不得以其他方式改变林地用途。推行集约经营，农林复合经营，在法律允许范围内合理安排各类生产活动，最大限度挖掘林地生产力。严禁毁林开垦，在开展农业综合开发以及土地整理等工作时，必须坚守生态底线，绝不容许出现挤占林地的行为。

对域内各类公益林实行“总量控制、区域稳定、动态管理、增减平衡”的管理机制，严格控制占用征收国家公益林，确因国家和省级重点工程建设需要征收的，严格按照有关规定办理用地审核审批手续，提出“占一补一”的调整计划。

■ 促进林业资源保护与利用相结合

推深做实林长制改革，深化集体林权制度改革，放活集体林地经营权，保障经营主体合法权益，推进林业适度规模经营。着力培育特色经果林、速生丰产林基地，继续推进林产业发展。结合乡村旅游发展加强茶叶、山货等特色商品推介，开展商品林赎买或租赁试点，推动商品林经营向优质、高效方向发展。



3.4 湿地资源



湿地资源保护与利用

■ 稳定湿地保有量

落实湿地保护制度，预防和控制人为活动对湿地及其生物多样性的不利影响，加强湿地污染防治，减缓人为因素和自然因素导致的湿地退化，维护湿地生态功能稳定。

■ 加强湿地资源保护

在湿地范围内从事旅游、种植、畜牧、水产养殖、航运等利用活动，有关部门应当加强必要性、合理性以及湿地保护措施等内容的审查，避免改变湿地的自然状况，并采取措施减轻对湿地生态功能的不利影响。

鼓励单位和个人开展符合湿地保护要求的生态旅游、生态农业、生态教育、自然体验等活动。推动湿地周边地区绿色发展，促进经济发展与湿地保护相协调。

