

【批前公示】《绩溪县家朋乡国土空间总体规划 (2021-2035 年)》公示稿

国土空间规划是国家空间发展的指南、可持续发展的空间蓝图，是各类开发保护建设活动的基本依据。为贯彻落实《中共中央国务院关于建立国土空间规划体系并监督实施的若干意见》（中发〔2019〕18号），为优化家朋乡国土空间开发格局、合理配置和提升资源利用效率、规范开发秩序，提升空间治理能力，编制《绩溪县家朋乡国土空间总体规划（2021-2035 年）》。

目前，《规划》草案已经编制完成。为使公众充分了解《规划》草案内容，并广泛征求公众意见、凝聚社会共识，现面向社会进行公开公示。

一、公示时间：2024 年 12 月 20 日至 2025 年 1 月 19 日

二、公示方式：网上公示、现场公示

三、意见反馈

公示期内，任何单位和个人均可通过邮寄信件、传真等方式提出意见建议。

邮寄地址：安徽省宣城市绩溪县家朋乡人民政府；

联系电话：0563-8430011。

《绩溪县家朋乡国土空间总体规划（2021-2035 年）》

一、规划范围和期限

规划范围即绩溪县家朋乡行政管辖范围，包括其下辖的 8 个行政村（万莲水村、和阳村、党坑村、富强村、家朋村、幸福村、尚村村、汪家店村），总面积 89.22 平方公里。

规划近期目标年为 2025 年，远期目标年为 2035 年。

二、规划定位和目标愿景

1、规划定位

全国摄影特色小镇、长三角知名的高山户外运动、田园休闲度假、红色文化旅游目的地。

2、规划目标

至 2025 年，国土开发与资源环境承载能力更加协调，国土空间格局功能更加明晰、结构不断优化。粮食安全主体责任得到严格落实，生态环境质量稳中向好，乡镇功能品质活力不断增强，国土空间治理能力明显提升。特色农业发展集聚区、抽水蓄能电站综合服务区、高山生态保育休闲区和传统村落集中连片保护区四大片区发展体系基本建立，城乡融合与乡村振兴发展迈上新台阶。

到 2035 年，国土空间安全底线牢固，高质量发展国土空间开发保护格局全面优化。耕地数量稳定、质量提升，农业空间布局适度有序。乡域生产空间集约高效、生活空间宜居适度、生态空间山清水秀的国土空间格局全面形成。将家朋乡打造成为规模适度、功能完善、布局优化、绿色低碳、环境优美、安居乐业、城乡融合发展的现代化宜居乡镇。

三、国土空间总体格局

1、落实三区三线

落实永久基本农田划定成果，到 2035 年，全乡划定永久基本农田面积 278.96 公顷，严格实施耕地用途管制，耕地和永久基本农田未经批准不得擅自调整。到 2035 年，全乡划定生态保护红线 2088.20 公顷，城镇开发边界 0.18 公顷。

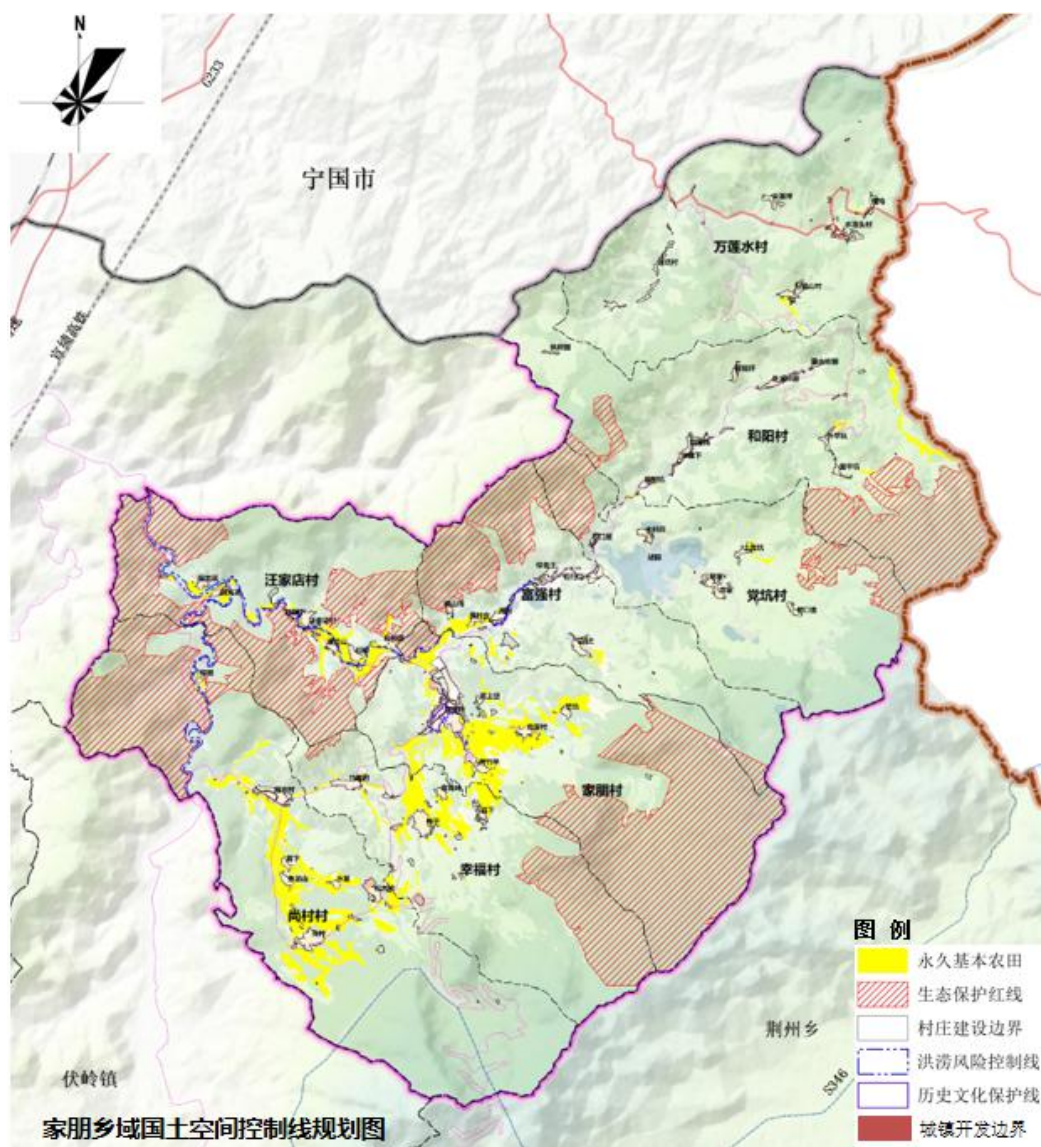


图 1 乡域国土空间控制线规划图

2、全域总体格局

构建“一轴一路、四区多点”总体格局。以资源环境承载能力和国土空间开发适宜性为基础，按照生产空间集约高效、生活空间宜居适度、生态空间山清水秀的基本原则，构建“一轴一路、四区多点”乡域总体格局。

“一轴”：指 X509 联动发展轴，X509 作为家朋乡对外联系国道、高速，对内联系各行政村的重要通道，串联各发展节点。

“一路”：指皖浙天路，以“皖浙天路”景观公路为纽带，依托山云岭得天独

厚的自然景观，将家朋-梅干岭-S346 荆州建设成旅游专线，建设户外精品线路。

“四区”：即传统村落集中连片保护区、抽水蓄能电站综合服务区、特色农业发展集聚区、高山生态保育休闲区。

“多点”：汪家店水美田园、礪头水街风情、许家朋烈士陵园红色记忆、梅干岭浪漫花海、尚村乡愁印象、抽水蓄能电站山水景观等。

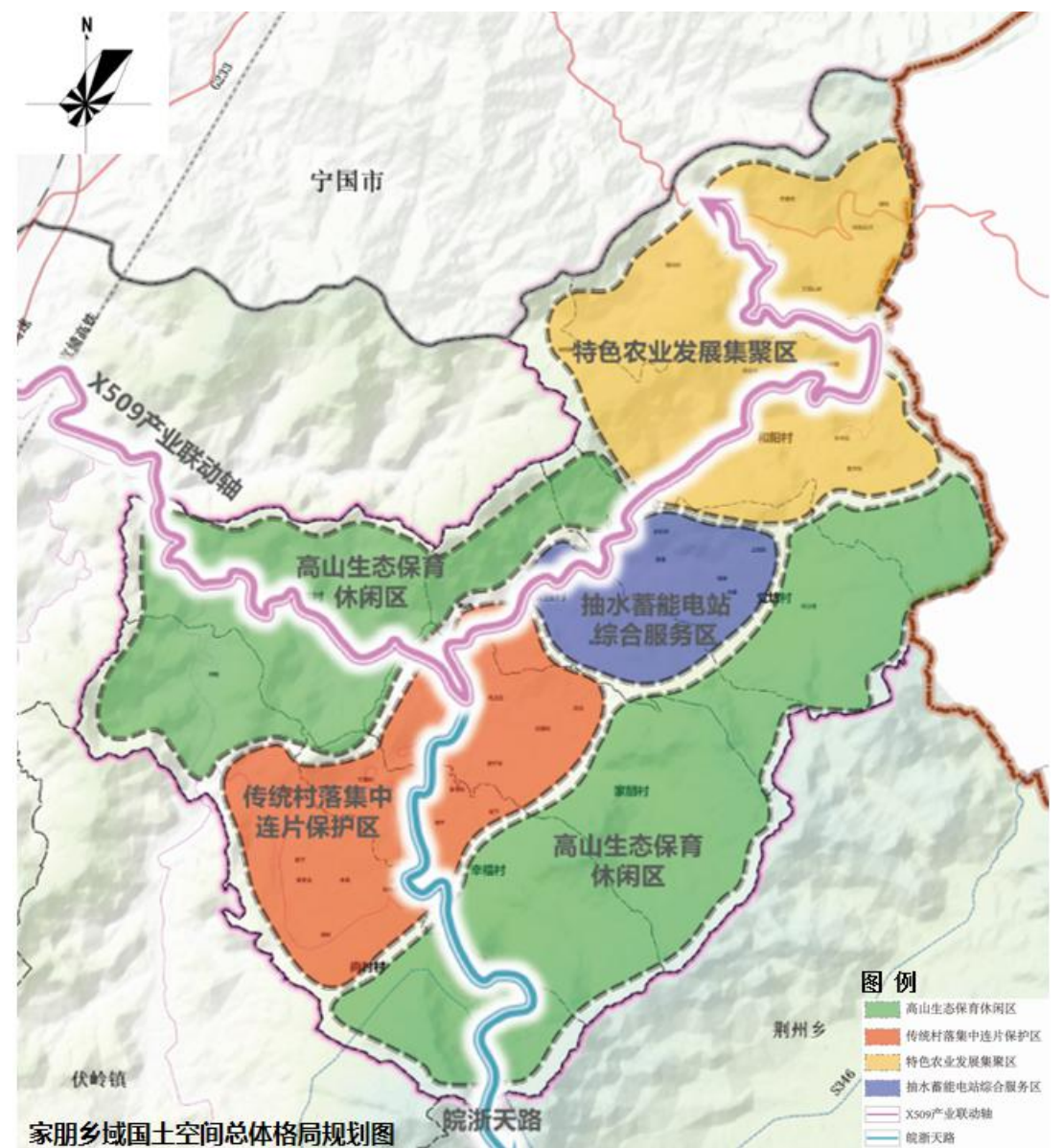


图 2 乡域国土空间总体格局图

3、国土空间规划分区

落实县级规划分区划定成果，以国土空间的保护与保留、开发与利用两大管

控属性为基础合理配置空间资源，在乡域层面划分为生态保护区、生态控制区、农田保护区、乡村发展区、矿产能源发展区五类一级规划分区，并将乡村发展区细化为村庄建设区、一般农业区、林业发展区及其他乡村发展区。

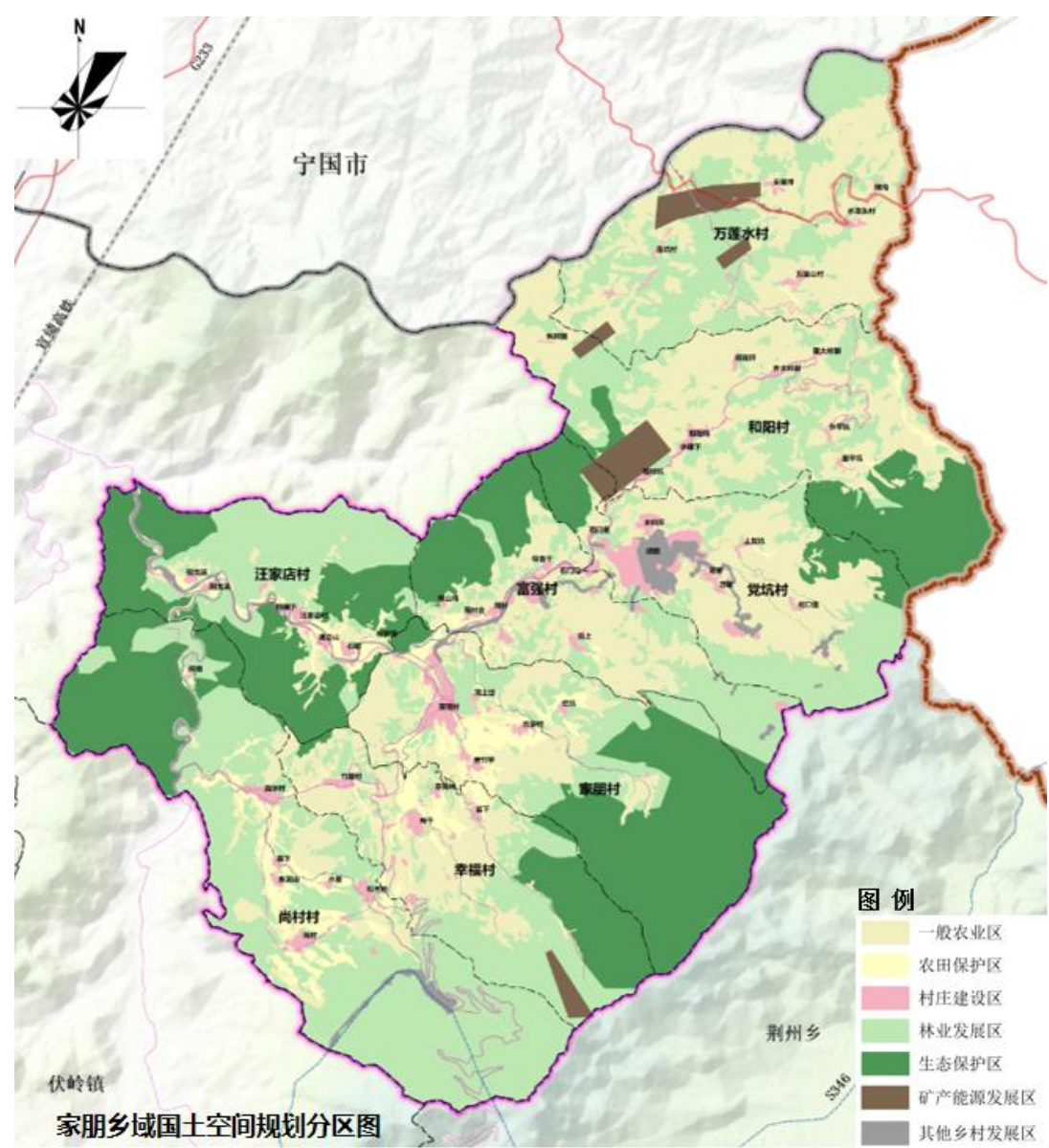


图 3 乡域国土空间规划分区图

四、产业发展引导

形成“一心两带四区”产业发展布局。

“一心”：以家朋乡政府驻地为核心，强化产业发展服务保障，全域乡村旅游的综合服务中心，全域乡村的生产生活服务中心。

“两带”：X509 生态特色产业带、“皖浙天路”人文旅游景观带，沿 X509 打造农特产品发展带，依托“皖浙天路”，串联礪头水街、许家朋烈士陵园、梅干岭油菜花观赏基地、尚村霞水古村落等节点，形成人文旅游景观带。

“四区”：传统村落人文景观展示区、抽水蓄能电站综合服务区、特色农业区和高山生态保育休闲区。

持续推进山核桃产业规模化发展。通过入股、联营、托管等经营模式，实现山核桃林地规模化经营，壮大村级集体经济。

加快推进农文旅要素融合发展。以“旅游+”、“+旅游”的发展模式推动产业整合，助力全域旅游。加大与国有平台公司的合作经营，推进乡村旅游整村运营。依托抽水蓄能电站工程、国道 G330 改线工程及水美田园建设项目等，推进旅游业及相关配套设施建设与发展。大力实施民宿分级扶持计划，推动“转山 520”、“天路宿集”、“礪头水街民宿”等一批精品民宿落地。打造特色文化活动，高质量办好家朋年味、油菜花文化旅游节等品牌文化活动。拓展文旅宣传渠道，注重线上线下相结合，积极通过外宣网站、自媒体账号开展文旅活动和景点宣传。

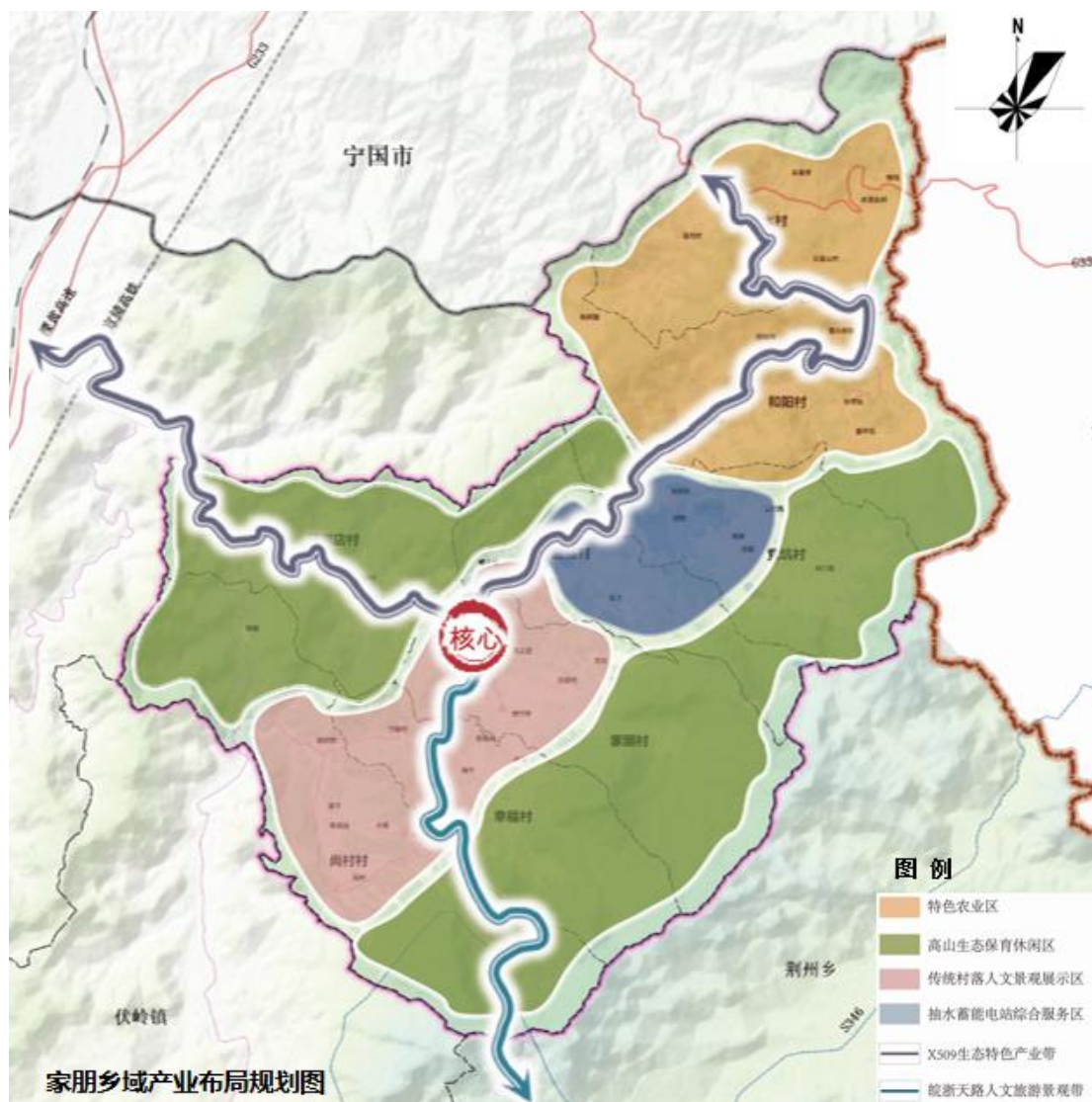


图 4 乡域产业发展引导图

五、国土空间支撑体系

构建便捷通畅的乡域交通体系。衔接上位国土空间总体规划，落实区域性道路建设。充分考虑区域、乡域、乡政府驻地三者之间的交通网络特点，加强乡镇内外交通联系，构建转换便捷、安全的交通体系。区域性交通廊道以国道 G330、省道 S346 为主；乡域内部交通廊道以县道 X509、县道 X515 为主。

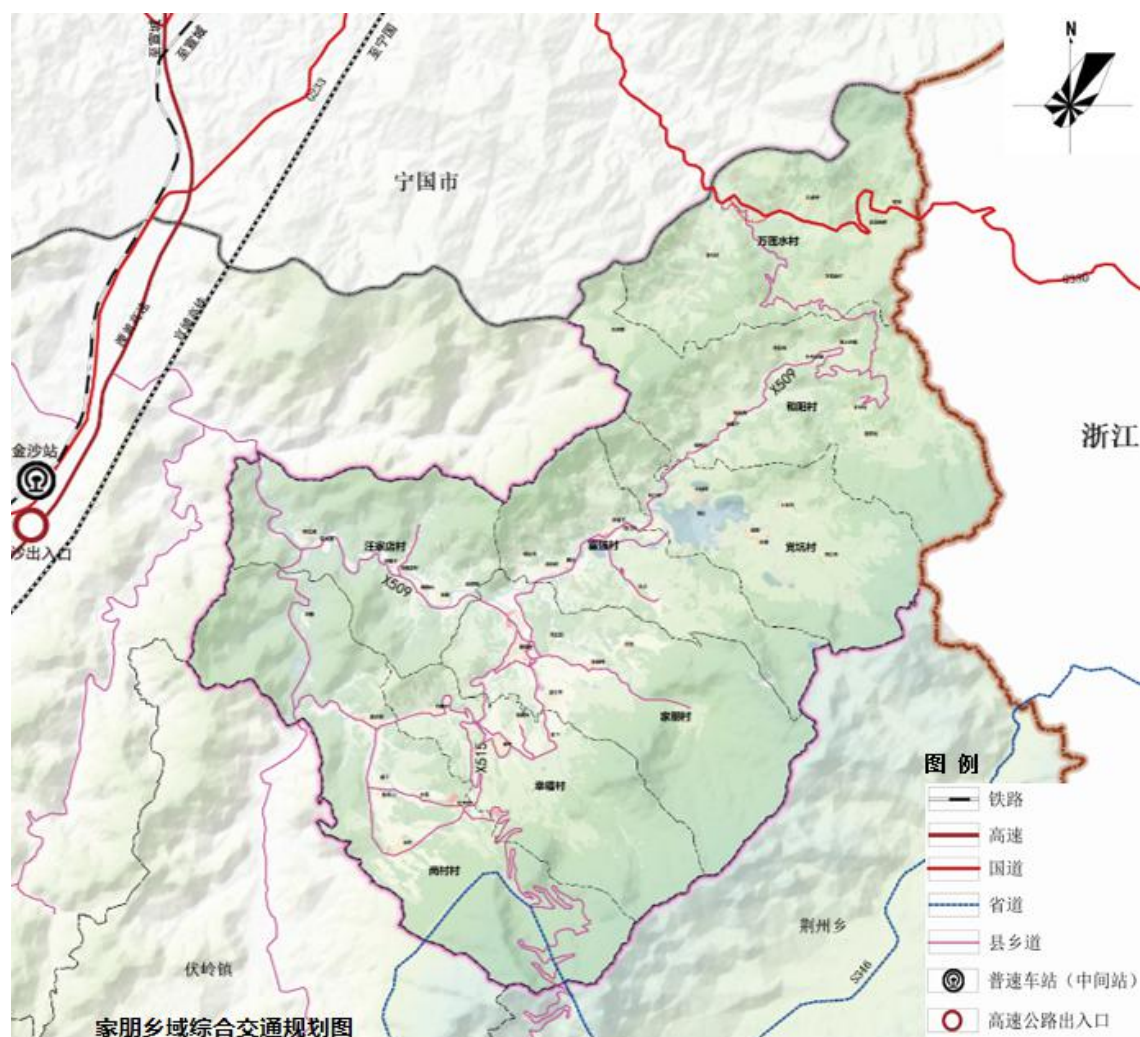


图 5 乡域综合交通规划图

2、公共服务设施

形成镇-村两级公共服务体系。

镇级：镇级公共服务设施包括政务服务中心、中小学、乡镇卫生院、养老服务中心、文化中心、健身中心、乡镇公园、农贸市场、商业中心等。

村级：村级公共服务设施包括党群服务中心、养老服务站、文化活动室、文体活动广场、卫生室、金融电信服务点、农资站、邮政网点、图书室、公共厕所、宣传报刊栏等。

六、乡政府驻地空间布局

1、空间结构

统筹安排集镇区各类用地，优化形成“一心两带三区”的空间布局。其中，“一心”为家朋乡行政、文化、公服等综合服务中心；“两带”为礪头水街风貌带和慢行体验带；“三区”为旅游服务观光区、传统村落生活区和红色文化教育区。

2、交通组织

规划建设“主-次-支”三级道路体系。主干路红线宽度为 12-20 米，次干路道路红线宽度为 9-12 米，支路道路红线宽度为 6-9 米。以现状路网为基础，完善次支路网建设，合理布局交通枢纽及停车空间。

主干道：规划主干路形成完整的道路体系，以县道 X509、省道 S346 以及电站入库道路为集镇区主要道路。

次干道：规划次干路形成环状闭合路网，连通县道 X509。

支路：以现状支路网为基础，依托地形构建小尺度、分区差别化的支路网络。

道路横断面：乡政府驻地主、次干路机动车道采用一块板断面形式，根据不同道路的不同功能，采用适宜的断面组合。

静态交通规划：结合客运站、广场布局社会停车场，保留现状客运站、加油加气站。

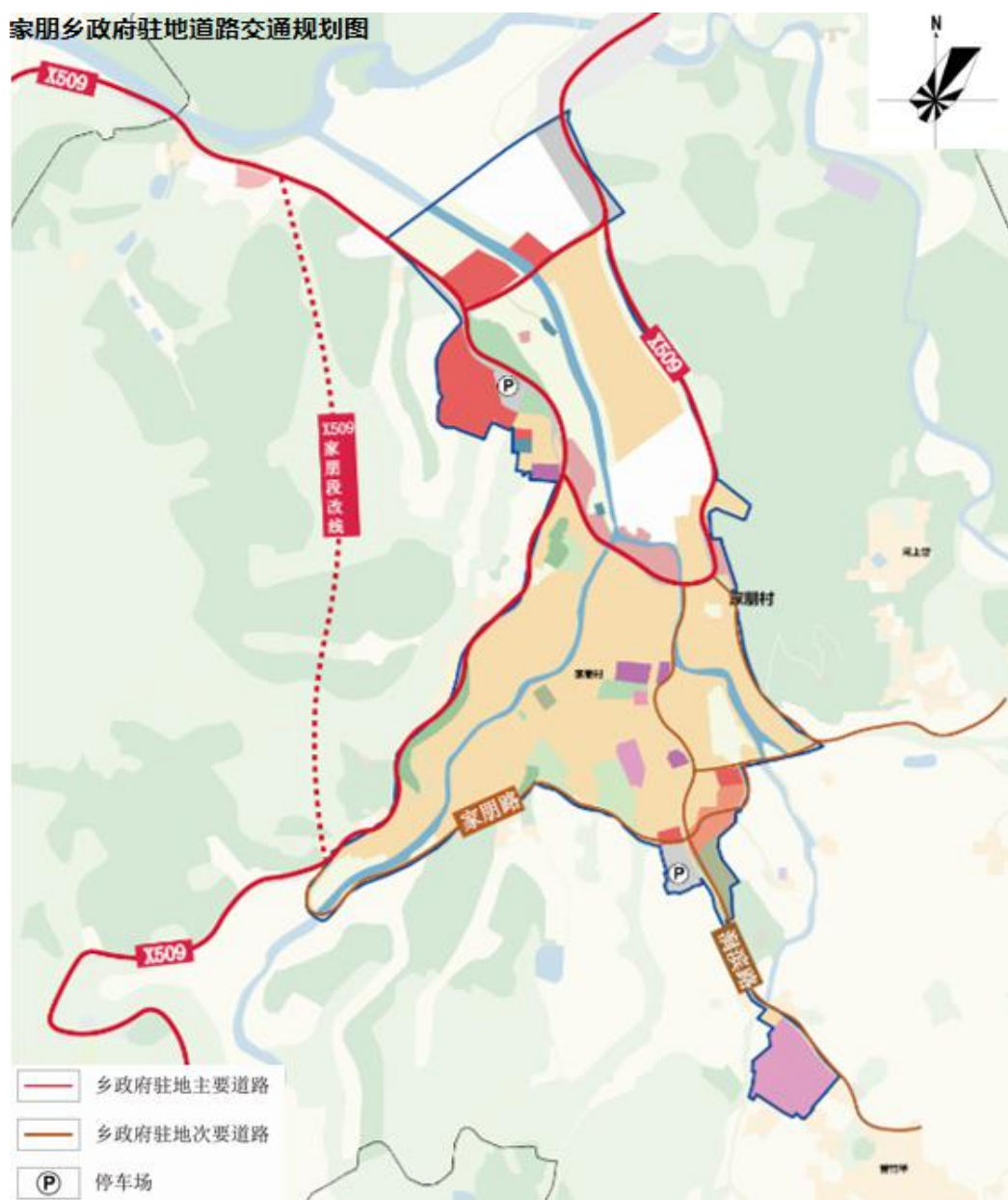


图 6 乡政府驻地道路交通规划图

3、公共空间与绿地

构建“一带多点”的公共开放空间结构。其中，“一带”为礪头水街历史观光带；“多点”为集镇区内多个文物保护单位、街头游园及广场节点。以“绿色、生态、自然”为理念，将自然环境与集镇区人居环境相融合，体现人与自然和谐共生的美好画卷，完善公园绿地与开敞空间布局。

4、公共服务设施

乡政府驻地公共服务设施配置旨在提升功能服务设施服务能力,提高文化设施水平、优化教育设施布局、促进体育设施布局,促进医疗服务均等化。构建全覆盖养老体系,构建适度普惠型社会福利体系。

机关团体设施:保留现状家朋乡党群服务中心等机关团体设施。

教育文化设施:保留现状家朋乡小学、幼儿园,规划一处文化用地。

医疗卫生设施:保留现状家朋乡卫生院。

养老服务设施:保留现状家朋乡养老院。

5、基础设施

公用设施配置以提供便利、满足需求和促进社区发展为目标,充分考虑未来发展的可持续性,综合考虑人口规模、社会经济状况、交通条件和环境保护等因素,鼓励社区居民参与和反馈。规划至 2035 年,完善污水管网,集镇区采用分散处理和集中处理相合的方式,集中处理的区域通过污水主管网沿县道接入污水处理设施。

七、规划传导与实施保障

落实“总体规划-详细规划-专项规划”的规划体系,分层、分级落实《绩溪县国土空间总体规划(2021-2035 年)》和本规划确定的 2035 年目标和各项指标,推进重点地区的规划研究和编制。

建立“一年一体检,五年一评估”的规划定期评估制度。建立公开、透明、制度化的动态维护机制,根据规划实施评估结果进行动态维护。建设国土空间信息平台,形成全乡国土空间规划“一张图”。