

《绩溪县 2025 年度城镇开发边界局部 优化方案》（草案公示稿）

一、基本情况

（一）优化前城镇开发边界情况

至 2035 年，绩溪县城镇开发边界总面积为 24.23 平方公里，扩展倍数为 1.2 倍。

（二）划定原则

1.调入地块原则：符合《自然资源部关于做好城镇开发边界管理的通知要求（试行）》、《安徽省自然资源厅关于印发安徽省城镇开发边界局部优化工作方案的通知》中的相关要求。

2.调出地块原则：根据调入总量确定调出总量，保证进出平衡；区别调出的新增城镇建设用地和存量建设用地；避开已批建设用地、近期意向的重点项目地区等，尽量优先减量零散的城镇开发边界位置。

二、局部优化情况

1.调入情况。本次调入建设用地涉及调入地块共计 12 个，面积为 22.0756 公顷，以上地块符合我省城镇开发边界局部优化相关规定情形。

2.调出情况。本次涉及调出地块共计 10 个，面积为 22.0756 公顷，以上地块符合我省城镇开发边界局部优化相关规定情形。

3.优化分析。调入地块符合国土空间规划管控要求，避让了优质连片耕地、生态敏感区，不涉及占用永久基本农田、生态保

护红线，严格落实了耕地保护目标。调出地块不涉及已依法依规批准、已办理划拨或出让手续、已核发建设用地使用权权属证明的城镇建设用地；已经批准实施土地征收成片开发方案的区域；省级以上各类开发区和产业园区。

4.优化结果。优化后，绩溪县城镇开发边界优化后总面积24.23 平方公里，扩展倍数仍为 1.2 倍。优化后绩溪县城镇建设用地总规模和扩展倍数未突破原划定规模。

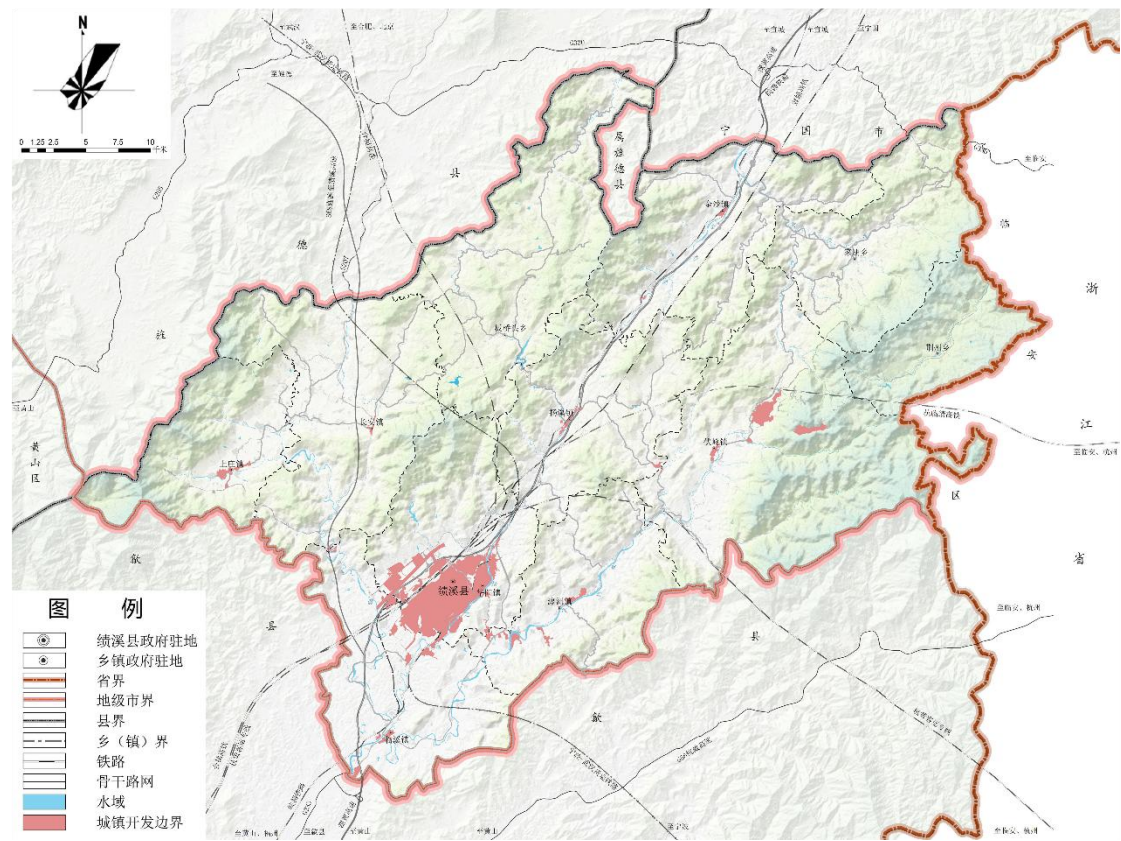


图1 优化前绩溪县城镇开发边界分布图

调入地块分布图

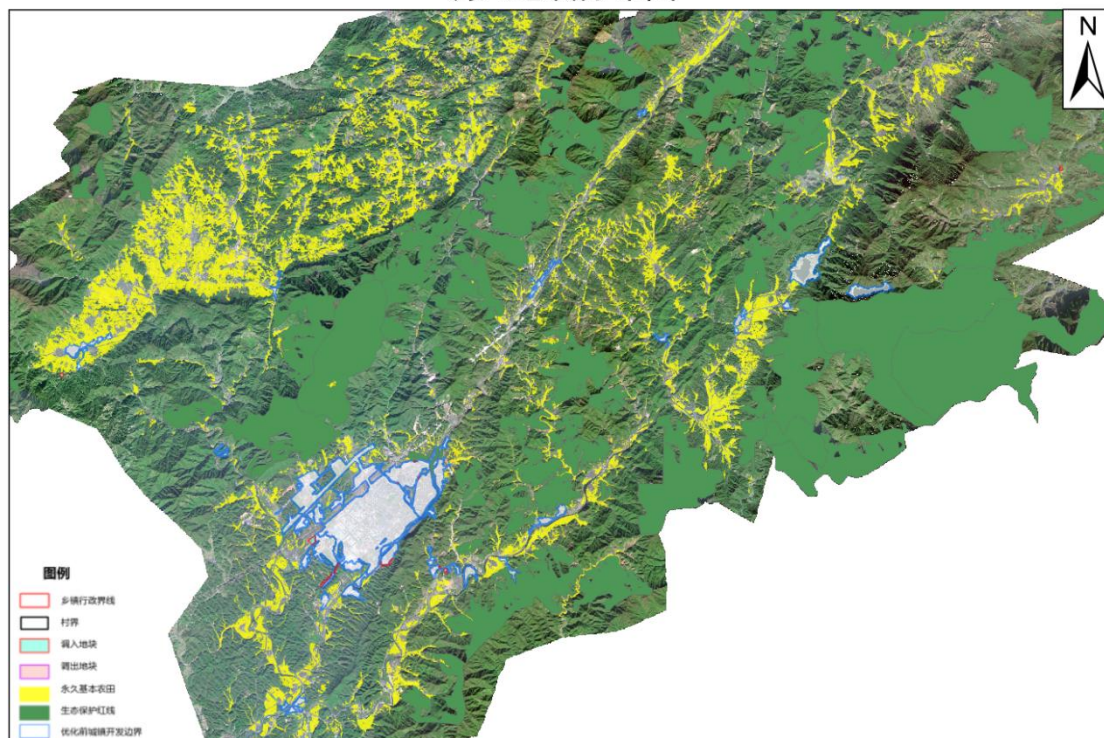


图2 调入地块分布图

调出地块分布图

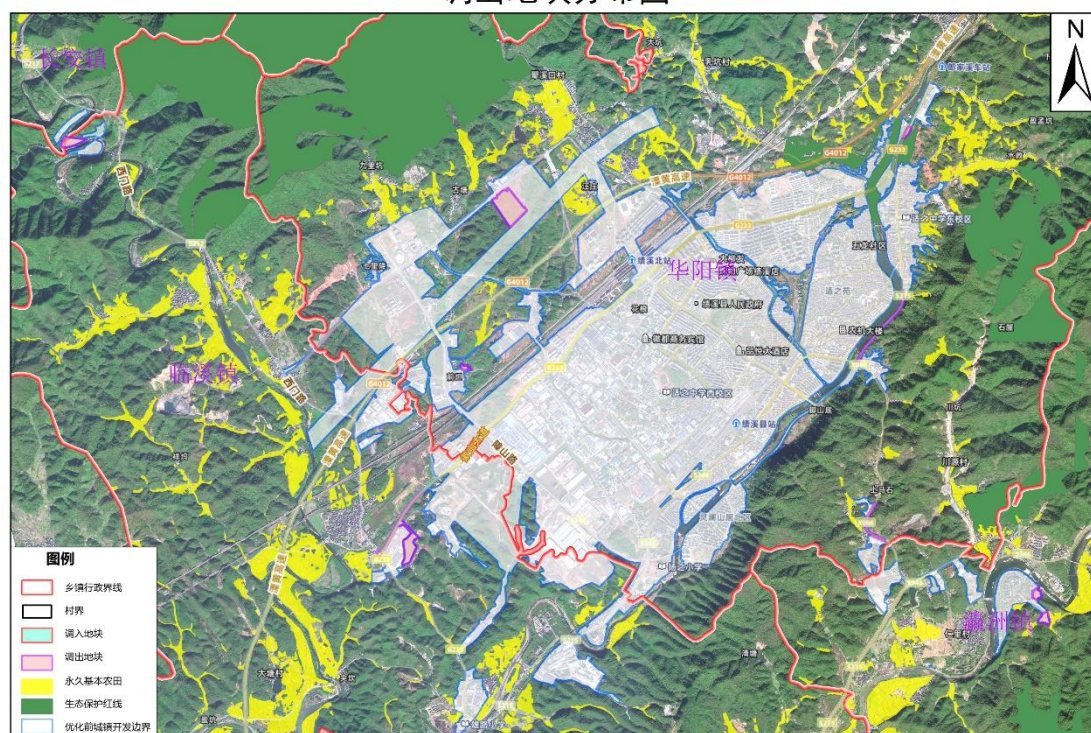


图3 调出地块分布图

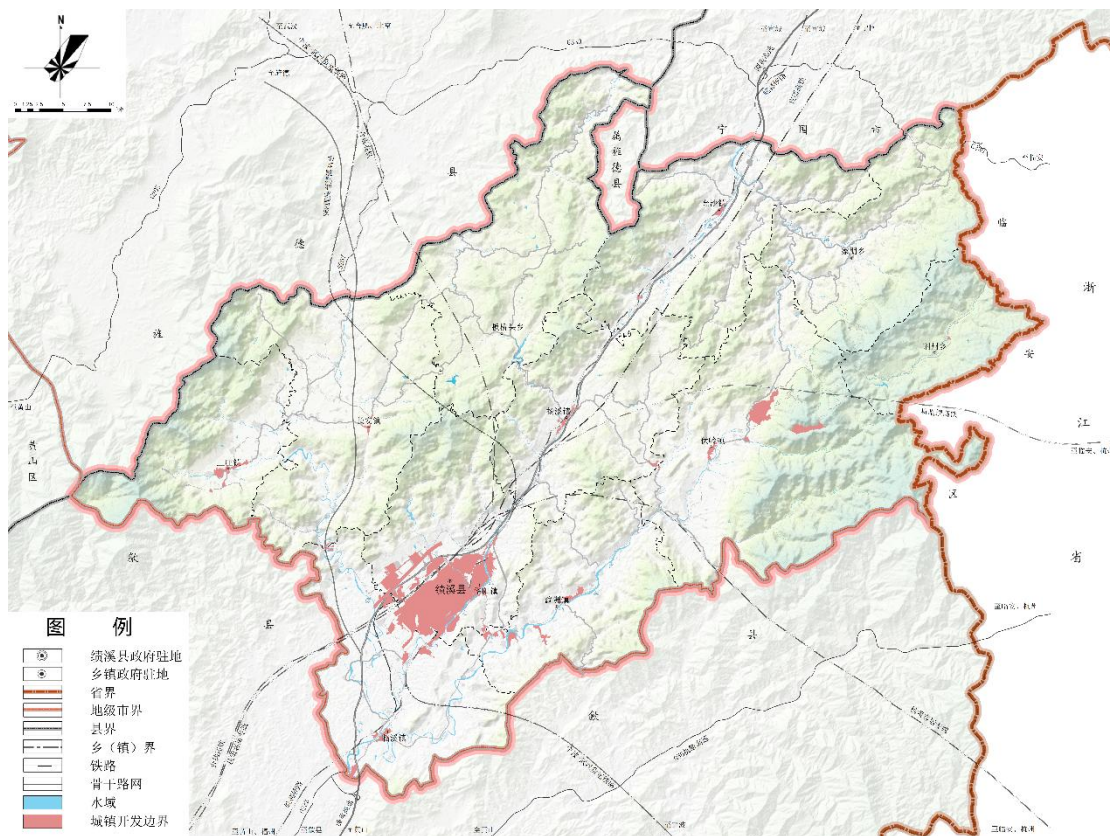


图 4 优化后绩溪县城镇开发边界分布图