

广德市烟草专卖局关于行政主体等相关信息的公示

单位名称：安徽省广德市烟草专卖局

机构领导：

广德市烟草专卖局局长、经理：朱浩

广德市烟草专卖局副局长：罗治国

广德市烟草专卖局副局长：张金洋

办公地址：安徽省广德市太极大道 190 号

联系电话：0563-6023464

主要职责：

1、履行本级行政区域内的烟草专卖行政管理工作，负责烟草专卖法律、法规及相关政策措施在辖区范围内的全面贯彻和落实，全面推行行政执法责任制，严格依法行政、文明执法；

2、依法监督管理辖区内烟草专卖品的生产经营活动，有效组织开展辖区卷烟市场的打假打私、打击制售假烟网络和市场监管工作，严厉查处烟草专卖违法、违规案件，维护本辖区烟草市场的正常秩序；

3、实施辖区内部专卖管理监督工作，建立内部专卖管理监督长效机制；负责实施本辖区内部专卖管理监督制度，加强专销联动，规范经营，有效组织开展对本辖区行业内部“两烟”生产经营活动进行事前、事中、事后全过程的专卖管理监督；

4、负责各项专卖管理工作的内、外部联系，建立健全烟草行政执法联合机制；

5、依法核发烟草专卖零售许可证，并进行管理与服务工作；

6、完成上级交办的任务。

广德市烟草专卖局内设专卖监督管理办公室（内部专卖管理监督办公室、稽查大队）、客户服务部、办公室、监察法规办等四个部门。

专卖监督管理办公室（内部专卖管理监督办公室、稽查大队）。
下设烟草专卖稽查队、烟草专卖管理所。

主要职能：负责提出辖区烟草专卖行政管理工作目标、制定分阶段计划并实施运行监督，证件管理与发放、案件审理、健全完善联合执法机制及对卷烟市场进行专卖监督管理等工作；对县局专卖直属机构工作进行统筹协调、检查指导、督促实施。

客户服务部

主要职能：负责落实卷烟经营销售目标、品牌培育、需求预测、客户关系管理与服务、营销网建等。

办公室

主要职能：负责公文处理、信息、档案、综治、人事、劳资、财务、资产管理、企业文化、精神文明建设、工会、教育培训、宣传报道、安全、车辆管理等综合行政事务工作及其他后勤事务。

监察法规办

主要职能：负责合同、行政处罚案件、行政许可案件的合法性审查；调查核实单位内部违纪违法案件；监督、检查贯彻有关党纪、党规、法律、法规、规章和行业政策、管理规定和工作目标、工作标准的落实执行情况、普法和廉政教育、监察行政效能、风险防控、执行问责等。

行政执法人员公开

广德市烟草专卖局行政执法人员名单公示

姓名	性别	年龄	职务	执法种类	执法区域	执法证号
罗治国	男	48	副局长	烟草专卖行政执法	广德市	12120252002
刘军	男	45	专卖办副主任	烟草专卖行政执法	广德市	12120252004
薄义敏	男	54	专卖办案件审理员	烟草专卖行政执法	广德市	12120252005
何慧	男	48	专卖办内部监管员	烟草专卖行政执法	广德市	12120252006
王健	男	55	专卖办证件管理员	烟草专卖行政执法	广德市	12120252007
张勇	男	51	行动组组长	烟草专卖行政执法	广德市	12120252008
周滋刚	男	46	行动组稽查员	烟草专卖行政执法	广德市	12120252009
吴克峰	男	48	行动组稽查员	烟草专卖行政执法	广德市	12120252010
张沛	男	43	行动组稽查员	烟草专卖行政执法	广德市	12120252011
徐云湖	男	49	行动组稽查员	烟草专卖行政执法	广德市	12120252012
陈胜喜	男	53	行动组稽查员	烟草专卖行政执法	广德市	12120252013
熊东京	男	46	城区管理所所长	烟草专卖行政执法	广德市	12120252016
王家斌	男	56	城区管理所市管员	烟草专卖行政执法	广德市	12120252017
姚鑫雨	女	23	行动组稽查员	烟草专卖行政执法	广德市	12120252018
莢文祥	男	50	城区管理所市管员	烟草专卖行政执法	广德市	12120252019
陈强	男	50	城区管理所副所长	烟草专卖行政执法	广德市	12120252020
金振宝	男	47	柏垫管理所所长	烟草专卖行政执法	广德市	12120252021
汪胜	男	53	柏垫管理所市管员	烟草专卖行政执法	广德市	12120252022
孔磊	男	44	柏垫管理所副所长	烟草专卖行政执法	广德市	12120252023
陶骏	男	43	柏垫管理所市管员	烟草专卖行政执法	广德市	12120252024
郭本虎	男	47	邱村管理所所长	烟草专卖行政执法	广德市	12120252025
田华虎	男	45	邱村管理所市管员	烟草专卖行政执法	广德市	12120252026
陆维东	男	43	邱村管理所副所长	烟草专卖行政执法	广德市	12120252027
陈凌	男	60	邱村管理所市管员	烟草专卖行政执法	广德市	12120252028

广德市烟草专卖局行政执法事项清单

项目名称	执法类别	执法主体	承办机构（部门）	执法依据				实施对象	办理时限		收费依据和标准
				法律	行政法规	地方性法规	部委规章		法定时限	承诺时限	
烟草专卖零售许可证核发	行政许可	广德市烟草专卖局	专卖监督管理办公室（稽查大队）	《中华人民共和国烟草专卖法》（1991年6月29日第七届全国人民代表大会常务委员会第二十次会议颁布实施,并于2009年8月7日、2013年12月28日、2015年4月24日进行了三次修订）第十六条	《中华人民共和国烟草专卖法实施条例》（1997年7月3日国务院颁布实施，2013年7月18日、2016年2月6日、2021年11月10日进行了三次修订）第十六条			法人和其他组织或自然人	20个工作日(经本单位负责人批准后可延长10个工作日)	5个工作日内	
代签烟草专卖品准运证	行政许可	广德市烟草专卖局	专卖监督管理办公室（稽查大队）		《中华人民共和国烟草专卖法实施条例》（1997年7月3日国务院颁布实施，2013年7月18日、2016年2月6日、2021年11月10日进行了三次修订）第二十三条		《2016年5月17日工业和信息化部第23次部务会议审议通过公布自2016年7月20日起施行）	法人和其他组织或自然	对符合烟草专卖品准运证条件的，烟草专卖局应当在收到全部申请材料之日起1个工作日内办理，并将烟草专卖品准运证交付申请人。	1个工作日内	
设立烟叶收购站（点）批准		广德市烟草专卖局	专卖监督管理办公室（稽查大队）		《中华人民共和国烟草专卖法实施条例》（1997年7月3日国务院颁布实施，2013年7月18日、2016年2月6日、2021年11月10日进行了三次修订）第十六条			法人和其他组织或自然			
对擅自收购烟叶的处罚		广德市烟草专卖局	专卖监督管理办公室（稽查大队）	《中华人民共和国烟草专卖法》（1991年6月29日第七届全国人民代表大会常务委员会第二十次会议颁布实施,并于2009年8月7日、2013年12月28日、2015年4月24日进行了三次修订）第十条和第二十八条	《中华人民共和国烟草专卖法实施条例》（1997年7月3日国务院颁布实施，2013年7月18日、2016年2月6日、2021年11月10日进行了三次修订）第十六条和五十一条规定			法人和其他组织或自然人	7日内立案；自立案之日起30日内调查终结（案情重大、复杂需要延长调查取证期限的，应经本烟草专卖行政主管部门负责人批准，并书面告知当事人）。		

对无证或者超过准运证规定的数量运输烟草专卖品的处罚	行政处罚	广德市烟草专卖局	专卖监督管理办公室（稽查大队）	《中华人民共和国烟草专卖法》（1991年6月29日第七届全国人民代表大会常务委员会第二十次会议颁布实施,并于2009年8月7日、2013年12月28日、2015年4月24日进行了三次修订)第二十一条、第二十二条、第二十三条、第二十九条	《中华人民共和国烟草专卖法实施条例》（1997年7月3日国务院颁布实施，2013年7月18日、2016年2月6日、2021年11月10日进行了三次修订）第三十三条、第三十四条、第五十二条			法人和其他组织或自然人	7日内立案；自立案之日起30日内调查终结（案情重大、复杂需要延长调查取证期限的，应经本烟草专卖行政主管部门负责人批准，并书面告知当事人）。		
对无烟草专卖生产企业许可证生产烟草制品的处罚	行政处罚	广德市烟草专卖局	专卖监督管理办公室（稽查大队）	《中华人民共和国烟草专卖法》（1991年6月29日第七届全国人民代表大会常务委员会第二十次会议颁布实施,并于2009年8月7日、2013年12月28日、2015年4月24日进行了三次修订)第十二条、第二十四条、第三十条	《中华人民共和国烟草专卖法实施条例》（1997年7月3日国务院颁布实施，2013年7月18日、2016年2月6日、2021年11月10日进行了三次修订）第五十三条			法人和其他组织或自然人	7日内立案；自立案之日起30日内调查终结（案情重大、复杂需要延长调查取证期限的，应经本烟草专卖行政主管部门负责人批准，并书面告知当事人）。		
对无烟草专卖批发企业许可证经营烟草制品批发业务的处罚	行政处罚	广德市烟草专卖局	专卖监督管理办公室（稽查大队）	《中华人民共和国烟草专卖法》（1991年6月29日第七届全国人民代表大会常务委员会第二十次会议颁布实施,并于2009年8月7日、2013年12月28日、2015年4月24日进行了三次修订)第十五条、第三十一条	《中华人民共和国烟草专卖法实施条例》（1997年7月3日国务院颁布实施，2013年7月18日、2016年2月6日、2021年11月10日进行了三次修订）第二十四条、五十四条			法人和其他组织或自然人	7日内立案；自立案之日起30日内调查终结（案情重大、复杂需要延长调查取证期限的，应经本烟草专卖行政主管部门负责人批准，并书面告知当事人）。		
对取得烟草专卖批发企业许可证的单位超越经营范围和地域范围，从事烟草制品批发业务的处罚	行政处罚	广德市烟草专卖局	专卖监督管理办公室（稽查大队）		《中华人民共和国烟草专卖法实施条例》（1997年7月3日国务院颁布实施，2013年7月18日、2016年2月6日、2021年11月10日进行了三次修订）第二十三条第一款、第五十五条			法人和其他组织或自然人	7日内立案；自立案之日起30日内调查终结（案情重大、复杂需要延长调查取证期限的，应经本烟草专卖行政主管部门负责人批准，并书面告知当事人）。		
对取得烟草专卖零售许可证的企业或者个人违反规定，未在当地烟草专卖批发企业进货的处罚	行政处罚	广德市烟草专卖局	专卖监督管理办公室（稽查大队）		《中华人民共和国烟草专卖法实施条例》（1997年7月3日国务院颁布实施，2013年7月18日、2016年2月6日、2021年11月10日进行了三次修订）第二十三条第二款和第五十六条			法人和其他组织或自然人	7日内立案；自立案之日起30日内调查终结（案情重大、复杂需要延长调查取证期限的，应经本烟草专卖行政主管部门负责人批准，并书面告知当事人）。		
对生产企业、批发企业向无烟草专卖零售许可证单位或个人提供烟草制品的处罚	行政处罚	广德市烟草专卖局	专卖监督管理办公室（稽查大队）		《中华人民共和国烟草专卖法实施条例》（1997年7月3日国务院颁布实施，2013年7月18日、2016年2月6日、2021年11月10日进行了三次修订）第二十六条、第三十六条、第六十条			法人和其他组织或自然人	7日内立案；自立案之日起30日内调查终结（案情重大、复杂需要延长调查取证期限的，应经本烟草专卖行政主管部门负责人批准，并书面告知当事人）。		
对从为无烟草专卖许可证的企业购买或者向个人销售烟草专卖品的处罚	行政处罚	广德市烟草专卖局	专卖监督管理办公室（稽查大队）		《中华人民共和国烟草专卖法实施条例》（1997年7月3日国务院颁布实施，2013年7月18日、2016年2月6日、2021年11月10日进行了三次修订）第三十六条、第六十条、第六十一条			法人和其他组织或自然人	7日内立案；自立案之日起30日内调查终结（案情重大、复杂需要延长调查取证期限的，应经本烟草专卖行政主管部门负责人批准，并书面告知当事人）。		

对不按规定存放免税烟草制品的处罚	行政处罚	广德市烟草专卖局	专卖监督管理办公室（稽查大队）		《中华人民共和国烟草专卖法实施条例》（1997 年 7 月 3 日国务院颁布实施，2013 年 7 月 18 日、2016 年 2 月 6 日、2021 年 11 月 10 日进行了三次修订）第四十一条、第六十二条			法人和其他组织或自然人	7 日内立案；自立案之日起 30 日内调查终结（案情重大、复杂需要延长调查取证期限的，应经本烟草专卖行政主管部门负责人批准，并书面告知当事人）。		
对免税店经营未加贴专门标志的卷烟、雪茄烟的处罚	行政处罚	广德市烟草专卖局	专卖监督管理办公室（稽查大队）		《中华人民共和国烟草专卖法实施条例》（1997 年 7 月 3 日国务院颁布实施，2013 年 7 月 18 日、2016 年 2 月 6 日、2021 年 11 月 10 日进行了三次修订）第四十二条、第六十三条			法人和其他组织或自然人	7 日内立案；自立案之日起 30 日内调查终结（案情重大、复杂需要延长调查取证期限的，应经本烟草专卖行政主管部门负责人批准，并书面告知当事人）。		
对擅自拍卖烟草专卖品的处罚	行政处罚	广德市烟草专卖局	专卖监督管理办公室（稽查大队）		《中华人民共和国烟草专卖法实施条例》（1997 年 7 月 3 日国务院颁布实施，2013 年 7 月 18 日、2016 年 2 月 6 日、2021 年 11 月 10 日进行了三次修订）第四十八条、第六十四条			法人和其他组织或自然人	7 日内立案；自立案之日起 30 日内调查终结（案情重大、复杂需要延长调查取证期限的，应经本烟草专卖行政主管部门负责人批准，并书面告知当事人）。		
对使用涂改、伪造、变造的烟草专卖许可证的处罚	行政处罚	广德市烟草专卖局	专卖监督管理办公室（稽查大队）				《烟草专卖许可证管理办法》（2016 年 5 月 26 日工业和信息化部令第 37 号公布，自 2016 年 7 月 20 日起施行）第四十一条、第五十六条	法人和其他组织或自然人	7 日内立案；自立案之日起 30 日内调查终结（案情重大、复杂需要延长调查取证期限的，应经本烟草专卖行政主管部门负责人批准，并书面告知当事人）。适用简易程序除外。		
不及时办理烟草专卖许可证变更、注销手续的处罚	行政处罚	广德市烟草专卖局	专卖监督管理办公室（稽查大队）				《烟草专卖许可证管理办法》（2016 年 5 月 26 日工业和信息化部令第 37 号公布，自 2016 年 7 月 20 日起施行）第四十二条、第五十七条	法人和其他组织或自然人	7 日内立案；自立案之日起 30 日内调查终结（案情重大、复杂需要延长调查取证期限的，应经本烟草专卖行政主管部门负责人批准，并书面告知当事人）。适用简易程序除外。		
对许可证申请人隐瞒有关情况或者提供虚假材料的行为进行处罚	行政处罚	广德市烟草专卖局	专卖监督管理办公室（稽查大队）				《烟草专卖许可证管理办法》（2016 年 5 月 26 日工业和信息化部令第 37 号公布，自 2016 年 7 月 20 日起施行）第五十四条	法人和其他组织或自然人	7 日内立案；自立案之日起 30 日内调查终结（案情重大、复杂需要延长调查取证期限的，应经本烟草专卖行政主管部门负责人批准，并书面告知当事人）。适用简易程序除外。		
对以不正当手段取得的烟草专卖许可证被撤销的处罚	行政处罚	广德市烟草专卖局	专卖监督管理办公室（稽查大队）	《中华人民共和国行政许可法》第七十九条			《烟草专卖许可证管理办法》（2016 年 5 月 26 日工业和信息化部令第 37 号公布，自 2016 年 7 月 20 日起施行）第五十五条	法人和其他组织或自然人	7 日内立案；自立案之日起 30 日内调查终结（案情重大、复杂需要延长调查取证期限的，应经本烟草专卖行政主管部门负责人批准，并书面告知当事人）。适用简易程序除外。		

对以经营为目的，非法收购卷烟、雪茄烟的处罚	行政处罚	广德市烟草专卖局	专卖监督管理办公室（稽查大队）			《安徽省实施〈中华人民共和国烟草专卖法〉办法》（2001年11月22日安徽省第九届人民代表大会常务委员会第二十六次会议通过，并于2011年12月28、2015年3月26日进行二次修订）第十八条、第三十二条		法人和其他组织或自然人	7日内立案；自立案之日起30日内调查终结（案情重大、复杂需要延长调查取证期限的，应经本烟草专卖行政主管部门负责人批准，并书面告知当事人）。适用简易程序除外。		
对储存、销售无烟草专卖防伪标识卷烟的处罚	行政处罚	广德市烟草专卖局	专卖监督管理办公室（稽查大队）			《安徽省实施〈中华人民共和国烟草专卖法〉办法》（2001年11月22日安徽省第九届人民代表大会常务委员会第二十六次会议通过，并于2011年12月28、2015年3月26日进行二次修订）第十七条、第二十八条		法人和其他组织或自然人	7日内立案；自立案之日起30日内调查终结（案情重大、复杂需要延长调查取证期限的，应经本烟草专卖行政主管部门负责人批准，并书面告知当事人）。适用简易程序除外。		
对生产、销售假冒伪劣烟草专卖品的处罚	行政处罚	广德市烟草专卖局	专卖监督管理办公室（稽查大队）			《安徽省实施〈中华人民共和国烟草专卖法〉办法》（2001年11月22日安徽省第九届人民代表大会常务委员会第二十六次会议通过，并于2011年12月28、2015年3月26日进行二次修订）第十八条、第二十九条		法人和其他组织或自然人	7日内立案；自立案之日起30日内调查终结（案情重大、复杂需要延长调查取证期限的，应经本烟草专卖行政主管部门负责人批准，并书面告知当事人）。适用简易程序除外。		
对销售走私烟草专卖品的处罚	行政处罚	广德市烟草专卖局	专卖监督管理办公室（稽查大队）			《安徽省实施〈中华人民共和国烟草专卖法〉办法》（2001年11月22日安徽省第九届人民代表大会		法人和其他组织或自然人	7日内立案；自立案之日起30日内调查终结（案情重大、复杂需要延长调查取证期限的，应经本烟草专卖行政主管部门负责人批准，并书面告知当事人）。适用简易程序除		

						常务委员会第二十六次会议通过，并于2011年12月28、2015年3月26日进行二次修订）第十八条、第三十条			外。		
对为非法生产卷烟或者销售非法生产的卷烟提供便利条件的处罚	行政处罚	广德市烟草专卖局	专卖监督管理办公室（稽查大队）				《安徽省查处非法生产卷烟规定》第五条	法人和其他组织或自然人	7日内立案；自立案之日起30日内调查终结（案情重大、复杂需要延长调查取证期限的，应经本烟草专卖行政主管部门负责人批准，并书面告知当事人）。适用简易程序除外。		
对为走私烟草专卖品或者生产、销售假冒伪劣烟草专卖品提供设备、场所、资金、帐户、运输工具等便利条件的处罚	行政处罚	广德市烟草专卖局	专卖监督管理办公室（稽查大队）			《安徽省实施<中华人民共和国烟草专卖法>办法》（2001年11月22日安徽省第九届人民代表大会常务委员会第二十六次会议通过，并于2011年12月28、2015年3月26日进行二次修订）第十八条、第三十一条		法人和其他组织或自然人	7日内立案；自立案之日起30日内调查终结（案情重大、复杂需要延长调查取证期限的，应经本烟草专卖行政主管部门负责人批准，并书面告知当事人）。适用简易程序除外。		
零售市场秩序检查	行政检查	广德市烟草专卖局	专卖监督管理办公室（稽查大队）	《中华人民共和国烟草专卖法》（1991年6月29日第七届全国人民代表大会常务委员会第二十次会议颁布实施,并于2009年8月7日、2013年12月28日、2015年4月27日进行了三次修订)第三十八条	《中华人民共和国烟草专卖法实施条例》（1997年7月3日国务院颁布实施，2013年7月18日、2016年2月9日、2021年11月10日进行了三次修订）第十四条、第四十四条、第四十七条		《烟草专卖许可证管理办法》（2016年5月26日工业和信息化部令第37号公布,自2016年7月20日起施行）第五章、《烟草专卖品准运证管理办法》（2016年5月26日工业和信息化部令第36号公布,自2016年7月23日起施行）第四条、第四章	法人和其他组织或自然人			

烟草专卖行政执法检查清单

监管事项子项名称	实施主体名称	行使层级	监管对象子项	检查方式
对烟叶收购的行政检查	广德市烟草专卖局	县级	其他企业或个人	重点监管
对烟草专卖许可证申领、使用的行政检查	广德市烟草专卖局	县级	非持证企业或个人;持有烟草许可证的企业或个人	“双随机、一公开”监管; 重点监管
对通过自动售烟机、网络销售烟草专卖品的行政检查	广德市烟草专卖局	县级	持有零售许可证的企业或个人	“双随机、一公开”监管
对销售非法生产的烟草专卖品的行政检查	广德市烟草专卖局	县级	持有零售许可证的企业或个人; 未持有烟草专卖生产企业许可证的企业或个人	“双随机、一公开”监管; 重点监管
对未领取烟草专卖许可证擅自从事烟草专卖品生产经营活动的行政检查	广德市烟草专卖局	县级	企业或个人	重点监管
对无烟草专卖零售许可证从事烟草制品零售业务的行政检查	广德市烟草专卖局	县级	企业或个人	重点监管
对出口烟草制品的行政检查	广德市烟草专卖局	县级	烟草专卖品生产企业;免税烟经营企业	“双随机、一公开”监管
对免税进口烟草制品存放的行政检查	广德市烟草专卖局	县级	免税烟经营企业	“双随机、一公开”监管
对免税烟草制品专门标志标注的行政检查	广德市烟草专卖局	县级	烟草专卖品生产企业;免税烟经营企业	“双随机、一公开”监管
对生产、销售无注册商标、假冒他人注册商标烟草制品的行政检查	广德市烟草专卖局	县级	无证的企业或个人	重点监管
对烟草专卖品走私行为的行政检查	广德市烟草专卖局	县级	走私烟草专卖品的企业或个人	重点监管
对烟草专卖品运输的行政检查	广德市烟草专卖局	县级	企业或个人;承运人	重点监管
对持证公民、法人或其他组织生产经营活动的行政检查	广德市烟草专卖局	县级	持有零售许可证的企业或个人	“双随机、一公开”监管
对取得烟草专卖品准运证的行政检查	广德市烟草专卖局	县级	持有烟草专卖品准运证的企业或个人	“双随机、一公开”监管
对生产销售霉坏变质的烟草制品的行政检查	广德市烟草专卖局	县级	持有生产经营类许可证的企业;持有零售许可证的企业或个 人	“双随机、一公开”监管

专卖监管随机抽查事项清单

序号	事项名称	抽查依据	抽查主体	检查人员	抽查对象	抽查内容	抽查比例	抽查频次
1	卷烟、雪茄烟生产经营企业检查	《烟草专卖法》 《烟草专卖法实施条例》 《烟草专卖许可证管理办法》 《烟草专卖品准运证管理办法》	各级烟草专卖行政主管部门	各级烟草专卖行政主管部门取得烟草专卖执法证的人员	持有烟草专卖许可证的卷烟、雪茄烟生产经营企业	1. 专卖法律法规执行情况 2. 规范生产经营情况	10%的比例抽取	每年按计划开展
2	卷烟、雪茄烟批发经营企业检查	《烟草专卖法》 《烟草专卖法实施条例》 《烟草专卖许可证管理办法》 《烟草专卖品准运证管理办法》	各级烟草专卖行政主管部门	各级烟草专卖行政主管部门取得烟草专卖执法证的人员	持有烟草专卖许可证的卷烟、雪茄烟批发经营企业	1. 专卖法律法规执行情况 2. 规范生产经营情况	10%的比例抽	每年按计划开展
3	烟叶原料生产经营企业检查	《烟草专卖法》 《烟草专卖法实施条例》 《烟草专卖许可证管理办法》 《烟草专卖品准运证管理办法》	各级烟草专卖行政主管部门	各级烟草专卖行政主管部门取得烟草专卖执法证的人员	持有烟草专卖许可证的烤烟、复烤烟叶、烟薄片生产经营企业	1. 专卖法律法规执行情况 2. 规范生产经营情况	10%的比例抽	每年按计划开展
4	烟用辅料生	《烟草专卖法》	各级烟草专	各级烟草	持有烟草专	1. 专卖管	5%-10%的比	每 年

序号	事项名称	抽查依据	抽查主体	检查人员	抽查对象	抽查内容	抽查比例	抽查频次
	产经营企业检查	《烟草专卖法实施条例》 《烟草专卖许可证管理办法》 《烟草专卖品准运证管理办法》	卖行政主管 部门	专卖行政 主管部 门取得 烟草 专卖 证的 人员	卖许可证的 卷烟纸、滤 嘴棒、烟用 丝束生产 经营企业	理法律法 规规定执 行情况 2. 规范生 产经营情 况	例抽	按计 划开 展
5	烟机生产经 营企业检查	《烟草专卖法》 《烟草专卖法实 施条例》 《烟草专卖许可 证管理办法》 《烟草专卖品准 运证管理办法》	各级烟草专 卖行政主管 部门	各级烟草 行政部 门取得 烟草 专卖 证的 人员	持有烟草专 卖的许可 证生产 经营企业	1. 专卖管 理法律法 规规定执 行情况 2. 规范生 产经营情 况	10% 的 比 例 抽	每 年 按 计 划 开 展
6	零售市场秩序 日常检查	《烟草专卖法》 《烟草专卖法实 施条例》 《烟草专卖许可 证管理办法》	各级烟草专 卖行政主管 部门	各级烟草 行政部 门取得 烟草 专卖 证的 人员	持有烟草专 卖的许可 证企业 和个人	1. 专卖管 理法律法 规规定执 行情况 2. 规范经 营情况	全年不低于 10% 的 比 例 抽取（不包 含响应举 报、投诉和 主动发现的 问题后开展 的问题核 查）	按计 划开 展

广德市烟草专卖行政执法服务指南

一、适用范围

本行政区划内烟草专卖零售许可证的申请和办理。

二、办理烟草专卖零售许可证的依据

1、《中华人民共和国烟草专卖法》第十六条：经营烟草制品零售业务的企业或者个人，由县级人民政府工商行政管理部门根据上一级烟草专卖行政主管部门的委托，审查批准发给烟草专卖零售许可证。已经设立县级烟草专卖行政主管部门的地方，也可以由县级烟草专卖行政主管部门审查批准发给烟草专卖零售许可证。

2、《中华人民共和国烟草专卖法实施条例》第六条：从事烟草专卖品的生产、批发、零售业务，以及经营烟草专卖品进出口业务和经营外国烟草制品购销业务的，必须依照《烟草专卖法》和本条例的规定，申请领取烟草专卖许可证。

3、《烟草专卖许可证管理办法》第八条：公民、法人或者其他组织从事烟草专卖品的生产、批发、零售、进出口等业务的，应当依法向烟草专卖行政主管部门申请领取烟草专卖许可证。

三、申办烟草专卖零售许可证受理和审批机关

广德市烟草专卖局

四、申办烟草专卖零售许可证条件

（一）准予办理烟草专卖零售许可证的情形

- 1、有与经营烟草制品零售业务相适应的资金；
- 2、有与住所相独立的固定的经营场所；
- 3、符合《宣城市烟草制品零售点合理布局规划》的要求；
- 4、国务院烟草专卖行政主管部门规定的其他条件。

（二）不予发放烟草专卖零售许可证的情形

- 1、经营场所基于安全因素不适宜经营卷烟的；
- 2、中、小学校周围（具体标准执行当地烟草制品零售点合理布局规定）；
- 3、取消从事烟草专卖业务资格不满 3 年的；
- 4、因申请人隐瞒有关情况或者提供虚假材料，烟草专卖局作出不予受理或者不予发证决定后，申请人 1 年内再次提出申请的；

5、因申请人以欺骗、贿赂等不正当手段取得的烟草专卖许可证被撤销后，申请人3年内再次提出申请的；

6、未领取烟草专卖零售许可证经营烟草专卖品业务，并且1年内被执法机关处罚两次以上，在3年内申请领取烟草专卖零售许可证的；

7、国家烟草专卖局规定的其他不予发证的情形。

五、申请材料

（一）申请表（由烟草专卖局提供格式文本）；

（二）工商营业执照

申请新办烟草专卖零售许可证时提交（变更、延续除外），由烟草专卖局查验工商营业执照正本或副本原件后提交复印件。

（三）个体工商户经营者、法定代表人或企业负责人的身份证明（居民身份证、户口本原件）；如授权委托书办理，还应提交授权委托书和受托人身份证明原件。

各类申请表格可以到服务窗口领取，也可以到安徽省政务服务网下载（<https://www.ahzwfw.gov.cn/>）。

六、办理流程 and 时限

（一）申请人通过网络或行政服务窗口向受理机关递交申请材料。

（二）受理机关收到申请人提交的申请材料后，审查申请事项是否需要审批，申请材料是否齐全或符合法定形式，审查后认为申请事项属于法定职权范围且申请材料齐全、符合法定形式或经当场更正、限期补正后齐全、符合法定形式的，决定受理并出具受理单送达申请人，反之，决定不予受理并出具不予受理单送达申请人。

（三）办理时限：法定时限，20个工作日；承诺时限，5个工作日。

七、收费标准

不收费

八、办公时间、地点和联系方式

时间：周一至周五，工作日，上午8：00至11：30，下午2：30至5：30

地点：广德市太极大道190号烟草专卖局行政服务窗口

联系方式：咨询电话：0563—6021360

九、救济渠道

（一）监督部门：广德市烟草专卖局监察法规办

监督电话：0563-6028351

（二）行政相对人如对行政许可决定不服，有权在接到行政许可决定之日起六十日内，向宣城市烟草专卖局或广德市人民政府申请行政复议。

十、温馨提示

（一）烟草专卖许可证的持证人应当将取得的烟草专卖许可证正本摆放在经营场所的显著位置；

（二）公民、法人或者其他组织不得利用自动售货机销售烟草制品。

除了取得烟草专卖生产企业许可证或者烟草专卖批发企业许可证的企业依法销售烟草专卖品外，任何公民、法人或者其他组织不得通过信息网络销售烟草专卖品。

（三）烟草专卖许可证有效期内，企业名称、个体工商户名称、法定代表人或其他组织负责人、经营者姓名以及经营地址名称等登记事项发生改变，或者因道路规划、城市建设等客观原因造成经营地址变化的，持证人应当及时提出变更申请。

家庭经营的个体工商户，持证人在家庭成员间变化的，可以申请变更烟草专卖零售许可证。

十一、其他

烟草专卖许可证的有效期限最长为 5 年，自发证之日起计算。

广德市烟草专卖局行政许可相对人享有的相关权利和救济途径

一、行政许可相关权利

《中华人民共和国行政许可法》第七条：公民、法人或者其他组织对行政机关实施行政许可，享有陈述权、申辩权；有权依法申请行政复议或者提起行政诉讼；其合法权益因行政机关违法实施行政许可受到损害的，有权依法要求赔偿。

《烟草专卖许可证管理办法》第四条：公民、法人或者其他组织对烟草专卖局发放的烟草专卖许可证，享有陈述权、申辩权；有权依法申请行政复议或者提起行政诉讼。其合法权益因烟草专卖局违法发放烟草专卖许可证受到损害的，有权依法要求赔偿。

二、行政许可救济途径

行政相对人对烟草专卖局作出不予受理行政许可申请、不予行政许可等具体行政行为不服的，可以提出行政复议或行政诉讼。

（一）行政复议

1. 时限规定：自收到决定书之日起六十日内提出行政复议申请。
2. 受理机关：宣城市烟草专卖局。

（二）行政诉讼

1. 时限规定：自收到决定书之日起六个月内提出行政诉讼申请。
2. 受理机关：广德市人民法院。

三、投诉举报方式

1. 电话：12313（全国烟草市场监管服务热线）
2. 来访来信：广德市烟草专卖局专卖监督管理办公室（具体地址：广德市太极大道 190 号）

广德市烟草专卖局关于公布行政执法监督 投诉举报方式的公告

为进一步加强行政执法监督，促进严格规范公正文明执法，保护公民、法人和其他组织的合法权益，现向社会公布广德市烟草专卖局行政执法监督投诉举报方式。

投诉举报范围

公民、法人和其他组织认为广德市烟草专卖局专卖执法部门、行政执法人员有不正确履行法定职责，或违法实施行政许可、行政处罚、行政检查等行政执法行为，执法不规范、不公正、不文明等情形。

投诉举报方式及受理时间

投诉举报电话:0563-6024637

投诉举报受理时间:

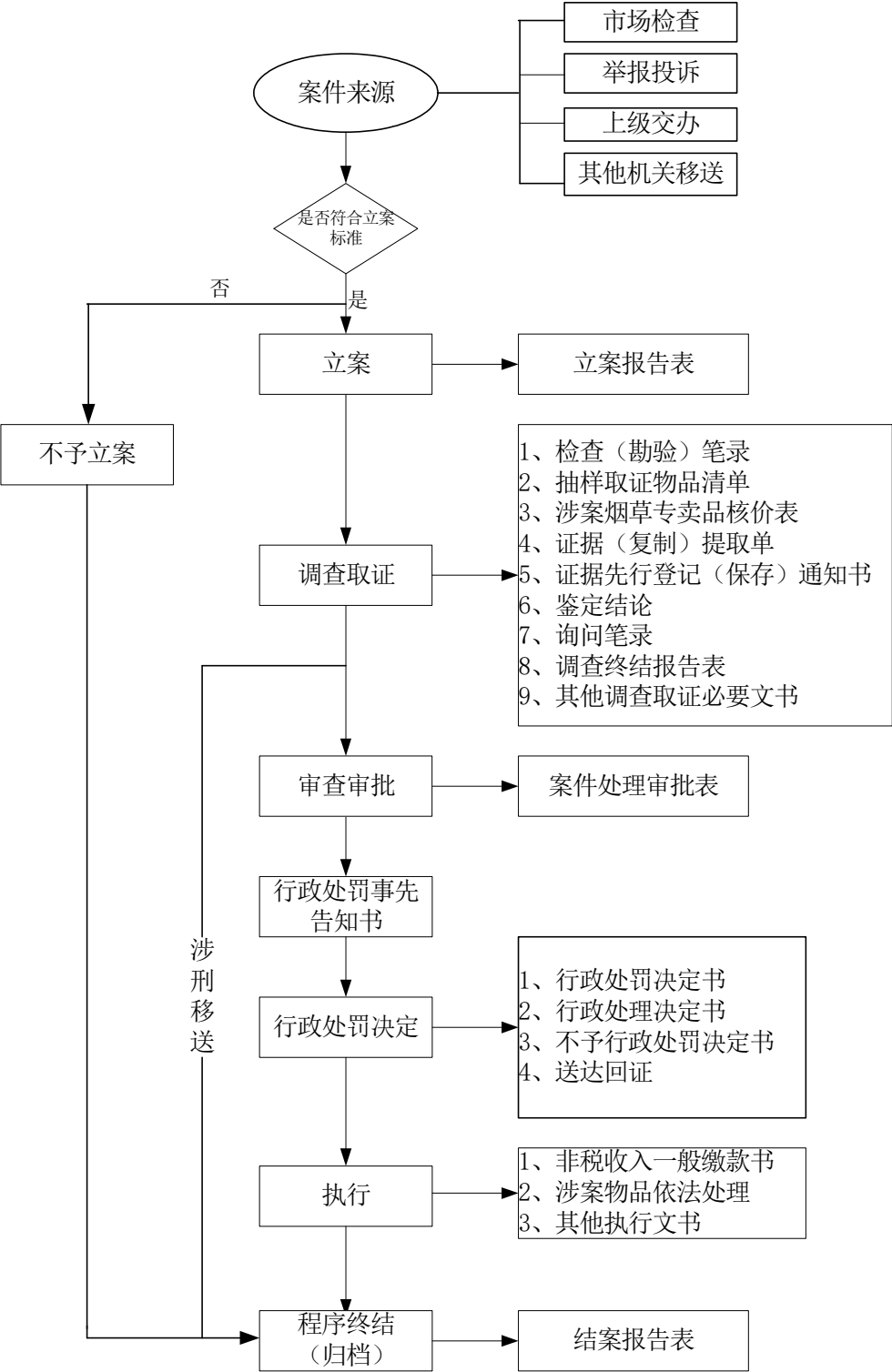
工作日: 8:00-11:30:14:30-17:30

投诉举报地址:广德市烟草专卖局(广德市太极大道 190 号)

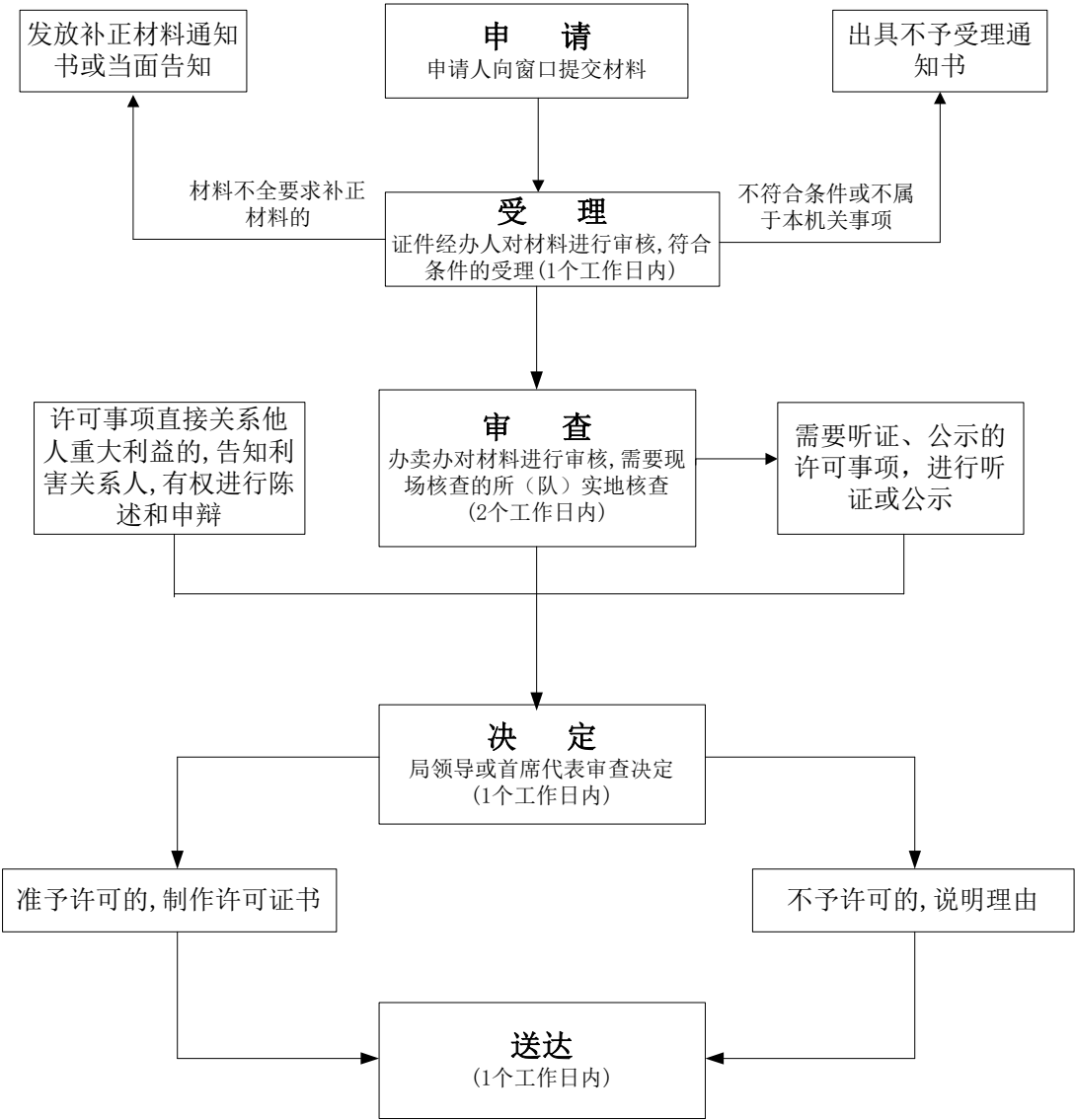
三、监督投诉举报须知

举报人应当遵守国家法律法规，反映问题要客观真实，对所提供材料内容的真实性负责，使用真实姓名及联系地址，电话，不得捏造、歪曲事实;不得煽动、串联、胁迫、诱使他人举报。如存在捏造事实、还告陷害等行为，将视情节轻重，依法予以处理;涉嫌犯罪的，移送司法机关依法处理。

广德市烟草专卖局行政处罚流程



广德市烟草专卖局行政审批流程



广德市烟草专卖局“双随机、一公开”抽查流程

