

一、行政执法人员公开

烟草专卖行政执法人员清单

姓名	性别	年龄	职务	执法种类	执法区域	执法证号
程 飞	男	42	局 长	烟草专卖	泾县	P47000629
程 庆	男	41	主 任	烟草专卖	泾县	P47000431
汪 军	男	42	大队长	烟草专卖	泾县	P47000491
李菁菁	女	46	副主任	烟草专卖	泾县	P47000581
陈 虹	女	40	证件管理员	烟草专卖	泾县	P47000499
程春生	男	52	案件审理员	烟草专卖	泾县	P47000524
陈 志	男	38	稽查队长	烟草专卖	泾县	P47000504
齐 斌	男	47	稽查员	烟草专卖	泾县	P47000493
张治华	男	44	稽查员	烟草专卖	泾县	P47000585
杨 乐	男	42	管理所所长	烟草专卖	泾县	P47000440
臧和青	男	41	市管员	烟草专卖	泾县	P47000498
崔 明	男	54	市管员	烟草专卖	泾县	P47000502
张春喜	男	56	市管员	烟草专卖	泾县	P47000503
李 梁	男	38	稽查员	烟草专卖	泾县	P47000501
刘 平	男	51	管理所所长	烟草专卖	泾县	P47000497
戚彦彪	男	51	市管员	烟草专卖	泾县	P47000500
左建华	男	50	市管员	烟草专卖	泾县	P47000495
汪长峰	男	43	稽查员	烟草专卖	泾县	P47000496
吕吴韬	男	26	稽查员	烟草专卖	泾县	P47000552

二、烟草专卖行政执法工作清单

（一）行政执法事项公开

烟草专卖行政执法事项清单

项目名称	执法类别	执法主体	承办机构（部门）	执法依据				实施对象	办理时限		收费依据和标准
				法律	行政法规	地方性法规	部委规章		法定时限	承诺时限	
烟草专卖零售许可证核发	行政许可	泾县烟草专卖局	专卖监督管理办公室（稽查大队）	《中华人民共和国烟草专卖法》（1991年6月29日第七届全国人民代表大会常务委员会第二十次会议颁布实施,并于2009年8月7日、2013年12月28日、2015年4月24日进行了三次修订）第十六条	《中华人民共和国烟草专卖法实施条例》（1997年7月3日国务院颁布实施，2013年7月18日、2016年2月6日两次修订）第六条			法人和其他组织或自然人	20个工作日（经本单位负责人批准后可延长10个工作日）	5个工作日内	
对擅自收购烟叶的处罚	行政处罚	泾县烟草专卖局	专卖监督管理办公室（稽查大队）	《中华人民共和国烟草专卖法》（1991年6月29日第七届全国人民代表大会常务委员会第二十次会议颁布实施,并于2009年8月7日、2013年12月28日、2015年4月24日进行了三次修订）第十条和第二十八条	《中华人民共和国烟草专卖法实施条例》（1997年7月3日国务院颁布实施，2013年7月18日、2016年2月6日两次修订）第十六条和五十一条规定			法人和其他组织或自然人	7日内立案；自立案之日起30日内调查终结（案情重大、复杂需要延长调查取证期限的，应经本烟草专卖行政主管部门负责人批准，并书面告知当事人）。		
对无证或者超过准运证规定的数量运输烟草专卖品的处罚	行政处罚	泾县烟草专卖局	专卖监督管理办公室（稽查大队）	《中华人民共和国烟草专卖法》（1991年6月29日第七届全国人民代表大会常务委员会第二十次会议颁布实施,并于2009年8月7日、2013年12月28日、2015年4月24日进行了三次修订）第二十一条、第二十二条、第二十三条、第二十九条	《中华人民共和国烟草专卖法实施条例》（1997年7月3日国务院颁布实施，2013年7月18日、2016年2月6日两次修订）第三十三条、第三十四条、第五十二条			法人和其他组织或自然人	7日内立案；自立案之日起30日内调查终结（案情重大、复杂需要延长调查取证期限的，应经本烟草专卖行政主管部门负责人批准，并书面告知当事人）。		
对无烟草专卖生产企业许可证生产烟草制品的处罚	行政处罚	泾县烟草专卖局	专卖监督管理办公室（稽查大队）	《中华人民共和国烟草专卖法》（1991年6月29日第七届全国人民代表大会常务委员会第二十次会议颁布实施,并于2009年8月7日、2013年12月28日、2015年4月24日进行了三次修订）第十二条、第二十四条、第三十条	《中华人民共和国烟草专卖法实施条例》（1997年7月3日国务院颁布实施，2013年7月18日、2016年2月6日两次修订）第五十三条			法人和其他组织或自然人	7日内立案；自立案之日起30日内调查终结（案情重大、复杂需要延长调查取证期限的，应经本烟草专卖行政主管部门负责人批准，并书面告知当事人）。		

对无烟草专卖批发企业许可证经营烟草制品批发业务的处罚	行政处罚	泾县烟草专卖局	专卖监督管理办公室（稽查大队）	《中华人民共和国烟草专卖法》（1991年6月29日第七届全国人民代表大会常务委员会第二十次会议颁布实施,并于2009年8月7日、2013年12月28日、2015年4月24日进行了三次修订)第十五条、第三十一条	《中华人民共和国烟草专卖法实施条例》（1997年7月3日国务院颁布实施，2013年7月18日、2016年2月6日两次修订）第二十四条、五十四条			法人和其他组织或自然人	7日内立案；自立案之日起30日内调查终结（案情重大、复杂需要延长调查取证期限的，应经本烟草专卖行政主管部门负责人批准，并书面告知当事人）。		
对取得烟草专卖批发企业许可证的单位超越经营范围和地域范围，从事烟草制品批发业务的处罚	行政处罚	泾县烟草专卖局	专卖监督管理办公室（稽查大队）		《中华人民共和国烟草专卖法实施条例》（1997年7月3日国务院颁布实施，2013年7月18日、2016年2月6日两次修订）第二十三条第一款、第五十五条			法人和其他组织或自然人	7日内立案；自立案之日起30日内调查终结（案情重大、复杂需要延长调查取证期限的，应经本烟草专卖行政主管部门负责人批准，并书面告知当事人）。		
对取得烟草专卖零售许可证的企业或者个人违反规定，未在当地烟草专卖批发企业进货的处罚	行政处罚	泾县烟草专卖局	专卖监督管理办公室（稽查大队）		《中华人民共和国烟草专卖法实施条例》（1997年7月3日国务院颁布实施，2013年7月18日、2016年2月6日两次修订）第二十三条第二款和第五十六条			法人和其他组织或自然人	7日内立案；自立案之日起30日内调查终结（案情重大、复杂需要延长调查取证期限的，应经本烟草专卖行政主管部门负责人批准，并书面告知当事人）。		
对生产企业、批发企业向无烟草专卖零售许可证单位或个人提供烟草制品的处罚	行政处罚	泾县烟草专卖局	专卖监督管理办公室（稽查大队）		《中华人民共和国烟草专卖法实施条例》（1997年7月3日国务院颁布实施，2013年7月18日、2016年2月6日两次修订）第二十六条、第三十六条、第六十条			法人和其他组织或自然人	7日内立案；自立案之日起30日内调查终结（案情重大、复杂需要延长调查取证期限的，应经本烟草专卖行政主管部门负责人批准，并书面告知当事人）。		
对从为无烟草专卖许可证的企业购买或者向个人销售烟草专卖品的处罚	行政处罚	泾县烟草专卖局	专卖监督管理办公室（稽查大队）		《中华人民共和国烟草专卖法实施条例》（1997年7月3日国务院颁布实施，2013年7月18日、2016年2月6日两次修订）第三十六条、第六十条、第六十一条			法人和其他组织或自然人	7日内立案；自立案之日起30日内调查终结（案情重大、复杂需要延长调查取证期限的，应经本烟草专卖行政主管部门负责人批准，并书面告知当事人）。		
对不按规定存放免税烟草制品的处罚	行政处罚	泾县烟草专卖局	专卖监督管理办公室（稽查大队）		《中华人民共和国烟草专卖法实施条例》（1997年7月3日国务院颁布实施，2013年7月18日、2016年2月6日两次修订）第四十一条、第六十二条			法人和其他组织或自然人	7日内立案；自立案之日起30日内调查终结（案情重大、复杂需要延长调查取证期限的，应经本烟草专卖行政主管部门负责人批准，并书面告知当事人）。		
对免税店经营未加贴专门标志的卷烟、雪茄烟的处罚	行政处罚	泾县烟草专卖局	专卖监督管理办公室（稽查大队）		《中华人民共和国烟草专卖法实施条例》（1997年7月3日国务院颁布实施，2013年7月18日、2016年2月6日两次修订）第四十二条、第六十三条			法人和其他组织或自然人	7日内立案；自立案之日起30日内调查终结（案情重大、复杂需要延长调查取证期限的，应经本烟草专卖行政主管部门负责人批准，并书面告知当事人）。		

对擅自拍卖烟草专卖品的处罚	行政处罚	泾县烟草专卖局	专卖监督管理办公室（稽查大队）		《中华人民共和国烟草专卖法实施条例》（1997 年 7 月 3 日国务院颁布实施，2013 年 7 月 18 日、2016 年 2 月 6 日两次修订）第四十八条、第六十四条			法人和其他组织或自然人	7 日内立案；自立案之日起 30 日内调查终结（案情重大、复杂需要延长调查取证期限的，应经本烟草专卖行政主管部门负责人批准，并书面告知当事人）。		
对使用涂改、伪造、变造的烟草专卖许可证的处罚	行政处罚	泾县烟草专卖局	专卖监督管理办公室（稽查大队）				《烟草专卖许可证管理办法》（2016 年 5 月 26 日工业和信息化部令第 37 号公布，自 2016 年 7 月 20 日起施行）第四十一条、第五十六条	法人和其他组织或自然人	7 日内立案；自立案之日起 30 日内调查终结（案情重大、复杂需要延长调查取证期限的，应经本烟草专卖行政主管部门负责人批准，并书面告知当事人）。适用简易程序除外。		
不及时办理烟草专卖许可证变更、注销手续的处罚	行政处罚	泾县烟草专卖局	专卖监督管理办公室（稽查大队）				《烟草专卖许可证管理办法》（2016 年 5 月 26 日工业和信息化部令第 37 号公布，自 2016 年 7 月 20 日起施行）第四十二条、第五十七条	法人和其他组织或自然人	7 日内立案；自立案之日起 30 日内调查终结（案情重大、复杂需要延长调查取证期限的，应经本烟草专卖行政主管部门负责人批准，并书面告知当事人）。适用简易程序除外。		
对许可证申请人隐瞒有关情况或者提供虚假材料的行为进行处罚	行政处罚	泾县烟草专卖局	专卖监督管理办公室（稽查大队）				《烟草专卖许可证管理办法》（2016 年 5 月 26 日工业和信息化部令第 37 号公布，自 2016 年 7 月 20 日起施行）第五十四条	法人和其他组织或自然人	7 日内立案；自立案之日起 30 日内调查终结（案情重大、复杂需要延长调查取证期限的，应经本烟草专卖行政主管部门负责人批准，并书面告知当事人）。适用简易程序除外。		
对以不正当手段取得的烟草专卖许可证被撤销的处罚	行政处罚	泾县烟草专卖局	专卖监督管理办公室（稽查大队）	《中华人民共和国行政许可法》第七十九条			《烟草专卖许可证管理办法》（2016 年 5 月 26 日工业和信息化部令第 37 号公布，自 2016 年 7 月 20 日起施行）第五十五条	法人和其他组织或自然人	7 日内立案；自立案之日起 30 日内调查终结（案情重大、复杂需要延长调查取证期限的，应经本烟草专卖行政主管部门负责人批准，并书面告知当事人）。适用简易程序除外。		
对以经营为目的，非法收购卷烟、雪茄烟的处罚	行政处罚	泾县烟草专卖局	专卖监督管理办公室（稽查大队）			《安徽省实施〈中华人民共和国烟草专卖法〉办法》（2001 年 11 月 22 日安徽省第九届人民代表大会常务委员会第二十六次会议通过，并于 2011 年 12 月 28、2015 年 3 月 26 日进行二次修订）第十八条、第三十二条		法人和其他组织或自然人	7 日内立案；自立案之日起 30 日内调查终结（案情重大、复杂需要延长调查取证期限的，应经本烟草专卖行政主管部门负责人批准，并书面告知当事人）。适用简易程序除外。		
对储存、销售无烟草专卖防伪标识卷烟的处罚	行政处罚	泾县烟草专卖局	专卖监督管理办公室（稽查大队）			《安徽省实施〈中华人民共和国烟草专卖法〉办法》（2001 年 11 月 22 日安徽省第九届人民代表大会常务委员会第二十六次会议通过，并于 2011 年 12 月 28、2015 年 3 月 26 日进行二次修订）第十七条、第二十八条		法人和其他组织或自然人	7 日内立案；自立案之日起 30 日内调查终结（案情重大、复杂需要延长调查取证期限的，应经本烟草专卖行政主管部门负责人批准，并书面告知当事人）。适用简易程序除外。		

对生产、销售假冒伪劣烟草专卖品的处罚	行政处罚	泾县烟草专卖局	专卖监督管理局办公室（稽查大队）			《安徽省实施<中华人民共和国烟草专卖法>办法》（2001年11月22日安徽省第九届人民代表大会常务委员会第二十六次会议通过，并于2011年12月28、2015年3月26日进行二次修订）第十八条、第二十九条		法人和其他组织或自然人	7日内立案；自立案之日起30日内调查终结（案情重大、复杂需要延长调查取证期限的，应经本烟草专卖行政主管部门负责人批准，并书面告知当事人）。适用简易程序除外。		
对销售走私烟草专卖品的处罚	行政处罚	泾县烟草专卖局	专卖监督管理局办公室（稽查大队）			《安徽省实施<中华人民共和国烟草专卖法>办法》（2001年11月22日安徽省第九届人民代表大会常务委员会第二十六次会议通过，并于2011年12月28、2015年3月26日进行二次修订）第十八条、第三十条		法人和其他组织或自然人	7日内立案；自立案之日起30日内调查终结（案情重大、复杂需要延长调查取证期限的，应经本烟草专卖行政主管部门负责人批准，并书面告知当事人）。适用简易程序除外。		
对为非法生产卷烟或者销售非法生产的卷烟提供便利条件的处罚	行政处罚	泾县烟草专卖局	专卖监督管理局办公室（稽查大队）				《安徽省查处非法生产卷烟规定》第五条	法人和其他组织或自然人	7日内立案；自立案之日起30日内调查终结（案情重大、复杂需要延长调查取证期限的，应经本烟草专卖行政主管部门负责人批准，并书面告知当事人）。适用简易程序除外。		
对为走私烟草专卖品或者生产、销售假冒伪劣烟草专卖品提供设备、场所、资金、帐户、运输工具等便利条件的处罚	行政处罚	泾县烟草专卖局	专卖监督管理局办公室（稽查大队）			《安徽省实施<中华人民共和国烟草专卖法>办法》（2001年11月22日安徽省第九届人民代表大会常务委员会第二十六次会议通过，并于2011年12月28、2015年3月26日进行二次修订）第十八条、第三十一条		法人和其他组织或自然人	7日内立案；自立案之日起30日内调查终结（案情重大、复杂需要延长调查取证期限的，应经本烟草专卖行政主管部门负责人批准，并书面告知当事人）。适用简易程序除外。		
零售市场秩序检查	行政检查	泾县烟草专卖局	专卖监督管理局办公室（稽查大队）	《中华人民共和国烟草专卖法》（1991年6月29日第七届全国人民代表大会常务委员会第二十次会议颁布实施，并于2009年8月7日、2013年12月28日、2015年4月27日进行了三次修订）第三十八条	《中华人民共和国烟草专卖法实施条例》（1997年7月3日国务院颁布实施，2013年7月18日、2016年2月9日两次修订）第十四条、第四十四条、第四十七条		《烟草专卖许可证管理办法》（2016年5月26日工业和信息化部令第37号公布，自2016年7月20日起施行）第五章、《烟草专卖品准运证管理办法》（2016年5月26日工业和信息化部令第36号公布，自2016年7月23日起施行）第四条、第四章	法人和其他组织或自然人			

（二）行政执法检查清单

烟草专卖行政执法检查清单

监管事项子项名称	实施主体名称	行使层级	监管对象子项	检查方式
对烟叶收购的行政检查	泾县烟草专卖局	县级	其他企业或个人	重点监管
对烟草专卖许可证申领、使用的行政检查	泾县烟草专卖局	县级	非持证企业或个人;持有烟草许可证的企业或个人	“双随机、一公开”监管; 重点监管
对通过自动售烟机、网络销售烟草专卖品的行政检查	泾县烟草专卖局	县级	持有零售许可证的企业或个人	“双随机、一公开”监管
对销售非法生产的烟草专卖品的行政检查	泾县烟草专卖局	县级	持有零售许可证的企业或个人; 未持有烟草专卖生产企业许可证的企业或个人	“双随机、一公开”监管; 重点监管
对未领取烟草专卖许可证擅自从事烟草专卖品生产经营活动的行政检查	泾县烟草专卖局	县级	企业或个人	重点监管
对无烟草专卖零售许可证从事烟草制品零售业务的行政检查	泾县烟草专卖局	县级	企业或个人	重点监管
对出口烟草制品的行政检查	泾县烟草专卖局	县级	烟草专卖品生产企业;免税烟经营企业	“双随机、一公开”监管
对免税进口烟草制品存放的行政检查	泾县烟草专卖局	县级	免税烟经营企业	“双随机、一公开”监管
对免税烟草制品专门标志标注的行政检查	泾县烟草专卖局	县级	烟草专卖品生产企业;免税烟经营企业	“双随机、一公开”监管
对生产、销售无注册商标、假冒他人注册商标烟草制品的行政检查	泾县烟草专卖局	县级	无证的企业或个人	重点监管
对烟草专卖品走私行为的行政检查	泾县烟草专卖局	县级	走私烟草专卖品的企业或个人	重点监管
对烟草专卖品运输的行政检查	泾县烟草专卖局	县级	企业或个人;承运人	重点监管
对持证公民、法人或其他组织生产经营活动的行政检查	泾县烟草专卖局	县级	持有零售许可证的企业或个人	“双随机、一公开”监管
对取得烟草专卖品准运证的行政检查	泾县烟草专卖局	县级	持有烟草专卖品准运证的企业或个人	“双随机、一公开”监管
对生产销售霉坏变质的烟草制品的行政检查	泾县烟草专卖局	县级	持有生产经营类许可证的企业;持有零售许可证的企业或个人	“双随机、一公开”监管

(三) 专卖监管随机抽查事项清单

专卖监管随机抽查事项清单

序号	事项名称	抽查依据	抽查主体	检查人员	抽查对象	抽查内容	抽查比例	抽查频次
1	卷烟、雪茄烟生产经营企业检查	《烟草专卖法》 《烟草专卖法实施条例》 《烟草专卖许可证管理办法》 《烟草专卖品准运证管理办法》	各级烟草专卖行政主管部门	各级烟草专卖行政主管部门取得烟草专卖执法证的人员	持有烟草专卖许可证的卷烟、雪茄烟生产企业	1. 专卖法律法规执行情况 2. 规范生产经营情况	不低于 10% 的比例抽取	每年开展
2	卷烟、雪茄烟批发经营企业检查	《烟草专卖法》 《烟草专卖法实施条例》 《烟草专卖许可证管理办法》 《烟草专卖品准运证管理办法》	各级烟草专卖行政主管部门	各级烟草专卖行政主管部门取得烟草专卖执法证的人员	持有烟草专卖许可证的卷烟、雪茄烟批发经营企业	1. 专卖法律法规执行情况 2. 规范生产经营情况	不低于 10% 的比例抽取	每年开展
3	烟叶原料生产经营企业检查	《烟草专卖法》 《烟草专卖法实施条例》 《烟草专卖许可证管理办法》 《烟草专卖品准运证管理办法》	各级烟草专卖行政主管部门	各级烟草专卖行政主管部门取得烟草专卖执法证的人员	持有烟草专卖许可证的烤烟、复烤烟叶、烟薄片生产经营企业	1. 专卖法律法规执行情况 2. 规范生产经营情况	不低于 10% 的比例抽取	每年开展
4	烟用辅料生产经营企业	《烟草专卖法》 《烟草专卖法实	各级烟草专卖行政主管部门	各级烟草专卖行政	持有烟草专卖许可证的	1. 专卖法律法规	不低于 10% 的比例抽取	每年计

序号	事项名称	抽查依据	抽查主体	检查人员	抽查对象	抽查内容	抽查比例	抽查频次
	检查	施条例》 《烟草专卖许可证管理办法》 《烟草专卖品准运证管理办法》	部门	主管部门 取得烟草专卖 执法的 人员	卷烟纸、滤嘴棒、烟用丝束生产 经营企业	规 定 执 行 情 况 2. 规 范 生 产 经 营 情 况		划 开 展
5	烟机生产 经营企业检查	《烟草专卖法》 《烟草专卖法实 施条例》 《烟草专卖许可证 管理办法》 《烟草专卖品准 运证管理办法》	各级烟草专 卖行政主管 部门	各级烟草 行政主管 部门 取得烟草 执法的 人员	持有烟草专 卖的 烟机生产 经营企业	1. 专 卖 管 理 法 律 法 规 规 定 执 行 情 况 2. 规 范 生 产 经 营 情 况	不 低 于 10% 的比例抽取	每 年 按 计 开 展
6	零售市场秩 序日常检查	《烟草专卖法》 《烟草专卖法实 施条例》 《烟草专卖许可证 管理办法》	各级烟草专 卖行政主管 部门	各级烟草 行政主管 部门 取得烟草 执法的 人员	持有烟草专 卖的 零售企业 和个人	1. 专 卖 管 理 法 律 法 规 规 定 执 行 情 况 2. 规 范 经 营 情 况	不 低 于 10% 的比例抽取 (不包含响 应举报、投 诉和主动发 现问题后开 展的问题核 查)	每 月 按 计 开 展

三、行政执法服务指南

烟草专卖行政执法服务指南

一、适用范围

本行政区划内烟草专卖零售许可证的申请和办理。

二、办理烟草专卖零售许可证的依据

1、《中华人民共和国烟草专卖法》第十六条：经营烟草制品零售业务的企业或者个人，由县级人民政府工商行政管理部门根据上一级烟草专卖行政主管部门的委托，审查批准发给烟草专卖零售许可证。已经设立县级烟草专卖行政主管部门的地方，也可以由县级烟草专卖行政主管部门审查批准发给烟草专卖零售许可证。

2、《中华人民共和国烟草专卖法实施条例》第六条：从事烟草专卖品的生产、批发、零售业务，以及经营烟草专卖品进出口业务和经营外国烟草制品购销业务的，必须依照《烟草专卖法》和本条例的规定，申请领取烟草专卖许可证。

3、《烟草专卖许可证管理办法》第八条：公民、法人或者其他组织从事烟草专卖品的生产、批发、零售、进出口等业务的，应当依法向烟草专卖行政主管部门申请领取烟草专卖许可证。

三、申办烟草专卖零售许可证受理和审批机关

泾县烟草专卖局

四、申办烟草专卖零售许可证条件

（一）准予办理烟草专卖零售许可证的情形

- 1、有与经营烟草制品零售业务相适应的资金；
- 2、有与住所相独立的固定的经营场所；
- 3、符合《泾县烟草制品零售点合理布局规划》的要求；
- 4、国务院烟草专卖行政主管部门规定的其他条件。

（二）不予发放烟草专卖零售许可证的情形

- 1、经营场所基于安全因素不适宜经营卷烟的；
- 2、中、小学校周围（具体标准执行当地烟草制品零售点合理布局规定）；
- 3、取消从事烟草专卖业务资格不满 3 年的；
- 4、因申请人隐瞒有关情况或者提供虚假材料，烟草专卖局作出不予受理或者不予发证决定后，申请人 1 年内再次提出申请的；

5、因申请人以欺骗、贿赂等不正当手段取得的烟草专卖许可证被撤销后，申请人3年内再次提出申请的；

6、未领取烟草专卖零售许可证经营烟草专卖品业务，并且1年内被执法机关处罚两次以上，在3年内申请领取烟草专卖零售许可证的；

7、国家烟草专卖局规定的其他不予发证的情形。

五、申请材料

（一）申请表（由烟草专卖局提供格式文本）；

（二）工商营业执照

申请新办烟草专卖零售许可证时提交（变更、延续除外），由烟草专卖局查验工商营业执照正本或副本原件后提交复印件。

（三）个体工商户经营者、法定代表人或企业负责人的身份证明（居民身份证、户口本原件）；如授权委托办理，还应提交授权委托书和受托人身份证明原件。

各类申请表格可以到服务窗口领取，也可以到安徽省政务服务网下载（<https://www.ahzwfw.gov.cn/>）。

六、办理流程 and 时限

（一）申请人通过网络或行政服务窗口向受理机关递交申请材料。

（二）受理机关收到申请人提交的申请材料后，审查申请事项是否需要审批，申请材料是否齐全或符合法定形式，审查后认为申请事项属于法定职权范围且申请材料齐全、符合法定形式或经当场更正、限期补正后齐全、符合法定形式的，决定受理并出具受理单送达申请人，反之，决定不予受理并出具不予受理单送达申请人。

（三）办理时限：法定时限，30个工作日；承诺时限，5个工作日。

七、收费标准

不收费

八、办公时间、地点和联系方式

时间：周一至周五，工作日，上午8：00至11：50，下午2：30至5：30

地点：泾县泾川镇桃花潭中路110号烟草专卖局行政服务窗口

联系方式：咨询电话，0563—5023948；

电子邮箱：66403839@qq.com

九、救济渠道

（一）监督部门：泾县烟草专卖局监察法规办

监督电话：0563-5035855

（二）行政相对人如对行政许可决定不服，有权在接到行政许可决定之日起六十日内，向宣城市烟草专卖局或泾县人民政府申请行政复议。

十、温馨提示

（一）烟草专卖许可证的持证人应当将取得的烟草专卖许可证正本摆放在经营场所的显著位置；

（二）公民、法人或者其他组织不得利用自动售货机销售烟草制品。

除了取得烟草专卖生产企业许可证或者烟草专卖批发企业许可证的企业依法销售烟草专卖品外，任何公民、法人或者其他组织不得通过信息网络销售烟草专卖品。

（三）烟草专卖许可证有效期内，企业名称、个体工商户名称、法定代表人或其他组织负责人、经营者姓名以及经营地址名称等登记事项发生改变，或者因道路规划、城市建设等客观原因造成经营地址变化的，持证人应当及时提出变更申请。

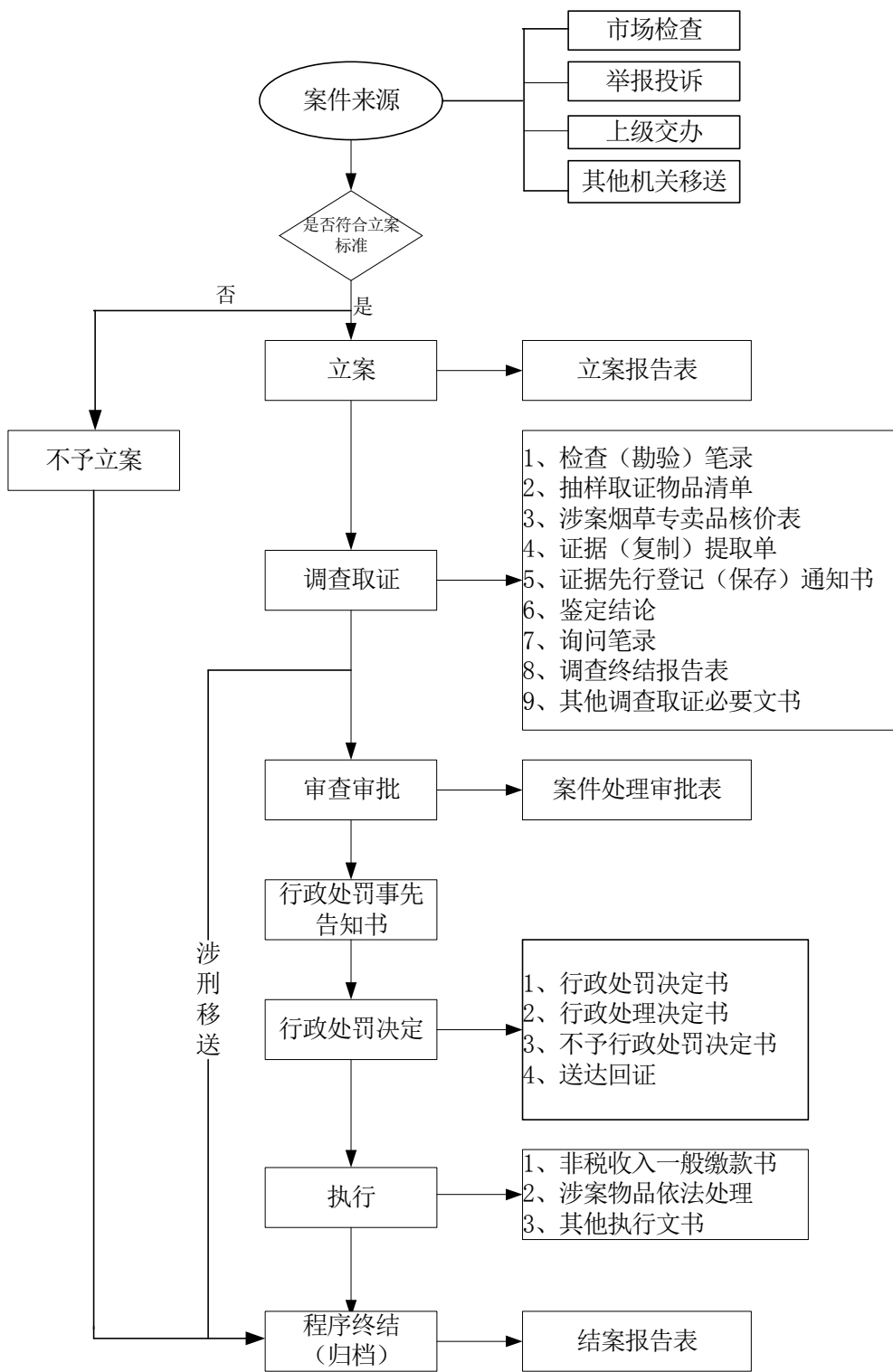
家庭经营的个体工商户，持证人在家庭成员间变化的，可以申请变更烟草专卖零售许可证。

十一、其他

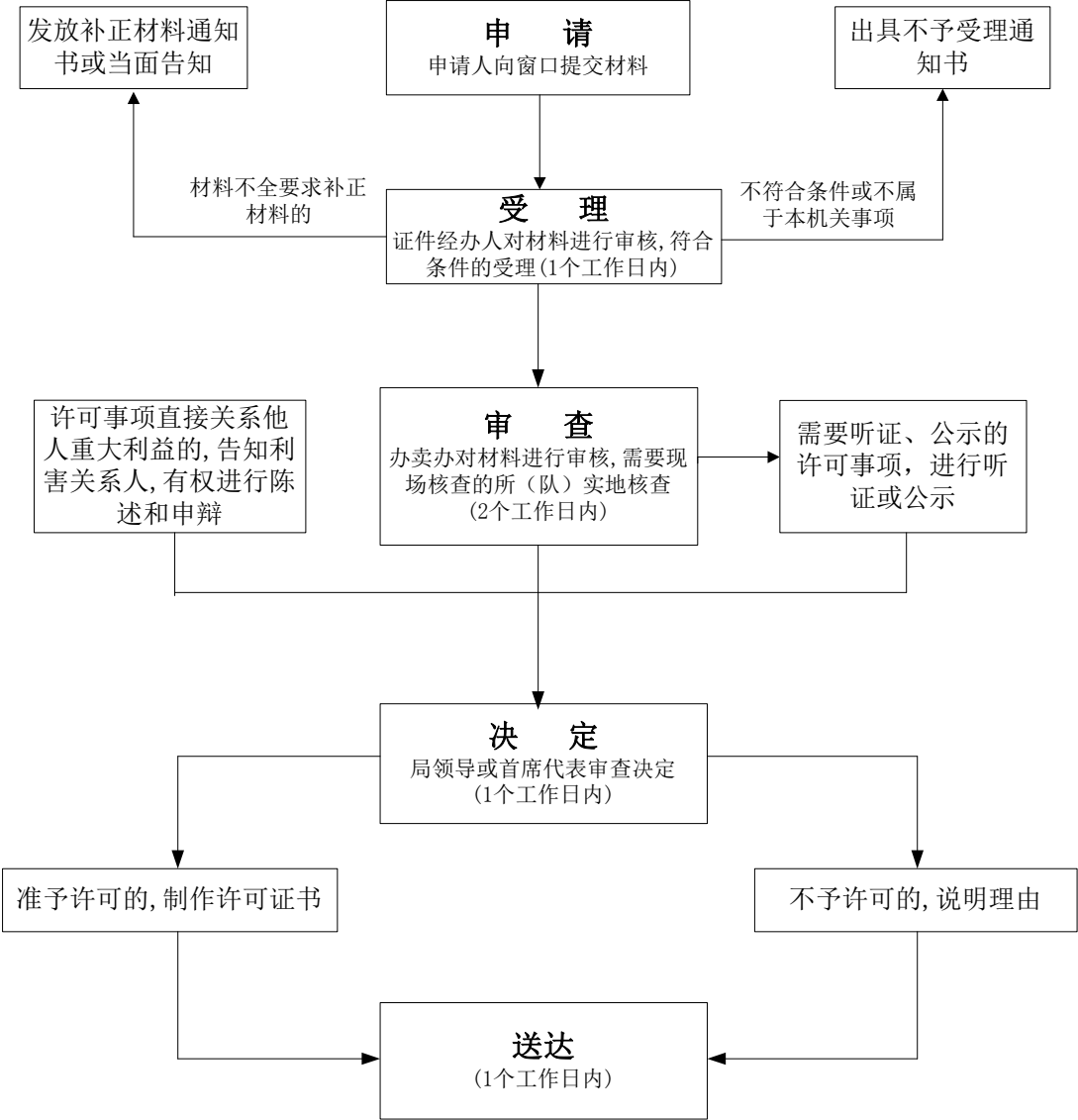
烟草专卖许可证的有效期限最长为 5 年，自发证之日起计算。

四、行政执法流程
(一) 行政处罚流程

行政处罚流程



(二) 行政审批流程



(三) “双随机、一公开” 抽查流程

“双随机、一公开” 抽查流程

