

# 宁国市万家乡人民政府文件

万政〔2020〕48号

签发人：陈凡

## 关于印发《铜锣坞水库防汛抢险应急预案》 的通知

云山村委会：

《铜锣坞水库防汛抢险应急预案》已经乡政府批准实施，现印发给你们，请遵照执行。



2020年4月20日

抄送：市防汛抗旱指挥部办公室、市应急管理局

# 万家乡铜锣坞水库防汛应急抢险预案

## 一、基本情况

铜锣坞水库始建于上世纪七十年代初，座落在宁国市万家乡云山村，集水面积 0.65 平方公里，水库总库容 10.15 万 m<sup>3</sup>，灌溉面积 200 余亩。水库 20 年一遇设计洪水位 330.19 米，200 年一遇校核洪水位 330.82 米，汛限水位 330.19 米，正常蓄水位 329 米，历史最高洪水位 330.5 米。枢纽工程由大坝、溢洪井、斜涵、底涵等组成。大坝为粘土心墙坝，坝顶高程 331.4m，最大坝高 13.7m，坝长 62m；溢洪道为敞开式自由溢洪。水库由万家乡云山村委会管理。水库雨量代表站为张村坞站。

## 二、目前工程存在的主要问题及隐患

由于受当时设计和施工条件的限制，加之年代久远，设施陈旧老化，底涵泄洪不畅，存在较大的安全隐患。每当汛期来临，对下游云山村上庄、盘坑、杨家排等村民组 42 户 145 名群众的生命财产安全造成严重威胁。

水库位置图图见附件 1。

## 三、水库泄洪和溃坝对下游的影响

### （一）泄洪影响

水库泄洪汇入东津河万家支流，河道行洪通畅，过流能力大于水库最大泄洪流量，水库泄洪影响小，正常泄洪时不需进行人员转移。

### （二）溃坝影响

当水库溃坝时，影响范围有云山村上庄、盘坑、刘家店等村

民组 42 户 145 名群众。

#### 四、防汛抢险指挥组织体系

乡政府统一指挥调度铜锣坞水库防汛工作，发生险情时，成立现场临时防汛抢险指挥机构，负责水库应急抢险工作，现场临时机构指挥长为陈凡（党委副书记），下设工程技术组、险情抢护组 2 个组。铜锣坞水库防汛抢险组织体系结构详见附件 2。

#### 五、巡坝查险

##### 1、库水位 329 米以下

巡查人员：王永贵

频次：每天 1 次，发生降雨时每天 2 次。

##### 2、库水位 330.19 米以上

巡查人员：王永贵

频次：每天 6 次，强降雨持续时，每天至少 12 次，必要时加密巡查。

##### 3、水库发生险情

巡查频次：24 小时不间断巡查。

发现险情时，巡查责任人立即报告至技术责任人、行政责任人。乡政府立即报至市防指（电话：4011206）。

#### 六、预警

##### （一）泄洪预警

##### 1、库水位超过 330.19 米

开始溢洪时预警，之后水位每上涨 0.3 米，向下游预警 1 次。

毛常富、丰永龙 ——>下游村组泄洪安全管理责任人。

下游村组泄洪安全管理责任人负责做好相关泄洪安全管理工作。

### **3、库水位达设计洪水位 330.5 米**

乡防指决定发布人员转移准备指令。

乡防指 ——> 毛常富、丰永龙

毛常富、丰永龙负责组织做好转移准备工作。

### **4、库水位达校核洪水位 330.82 米**

乡防指决定发布人员转移指令。

乡防指 ——> 毛常富、丰永龙

毛常富、丰永龙立即组织将下游溃坝影响区内群众按照预定路线有序转移至安置地点。

## **（二）险情预警**

### **1、水库发生险情。**

发生较大险情，乡防指决定发布人员准备转移指令，视险情发展情况发布人员转移指令。

乡防指 ——> 毛常富、丰永龙

毛常富、丰永龙负责组织做好转移准备工作或立即转移工作。

### **2、水库突发重大险情。**

现场巡查人员 ——> 下游村民组转移包保责任人；现场巡查人员同时上报乡防指，由乡防指上报至市防指。

下游村民组转移包保责任人立即组织群众应急避险和转移。

常规情况下通过手机方式发布预警；当遭遇通信中断等特殊情况时采取挨户上门措施确保预警到位。

泄洪预警对象表见附件 3。

## 七、避险转移

### （一）泄洪避险转移

水库正常泄洪，不需进行避险转移。

### （二）溃坝影响转移

当库水位达设计洪水位 330.82 米或发生重大险情时，由乡防指向云山村下达转移指令，各转移包保责任人迅速组织群众按照预定路线有序转移至安置地点，转移完毕后，转移包保责任人要进行清查，确保不漏一人，并向乡防指报告。

人员转移安置情况表见附件 4

转移路线和安置点示意图见附件 5

当突发溃坝时，下游村民立即就近逃生。

群众返还：乡防指所报请宁国市防汛抗旱指挥部同意后组织群众返还。

## 八、抢险及保障措施

### （一）水库抢险

当库水位达 330.19 米且在继续上涨或发生险情时，铜锣坞水库防汛抢险机构和防汛抢险队立即进驻现场，调运抢险物资，做好抢险准备。

当水库发生险情，立即通过放水隧洞、溢洪道等方式快速降低库水位。制定险情抢护方案，调动抢险队伍，调运抢险物资，组织开展险情抢护，及时将险情发展和处置情况报告市防指，抢险完成后安排专人监控出险部位。

## **（二）保障措施**

### **1、抢险队伍**

铜锣坞水库成立应急抢险队，共 19 人。同时，乡政府组织成立乡防汛抢险队，共 50 人，由乡防指调配，抢险期间可由水库现场临时防汛抢险指挥机构直接调配，负责铜锣坞水库防汛抢险工作。抢险队伍人员见附件 6。

### **2、抢险物资**

水库现场储备袋类、砂石料、桩木等物资，并落实部分社会号料，可用于铜锣坞水库防汛抢险。

**附件：**1、铜锣坞水库位置图

2、铜锣坞水库防汛抢险组织体系结构图

3、泄洪预警对象表

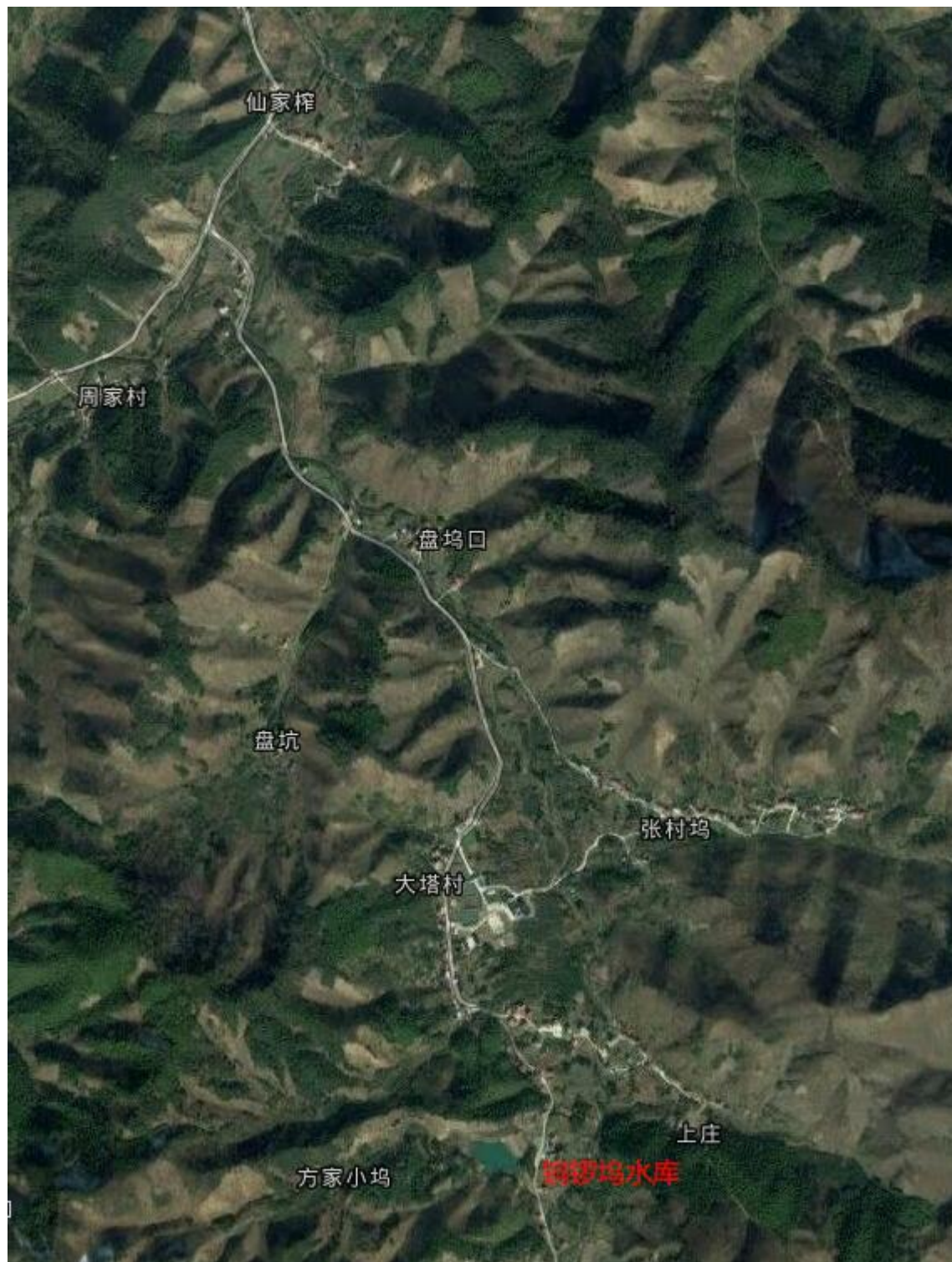
4、人员转移安置情况表

5、转移路线和安置点示意图

6、防汛抢险队

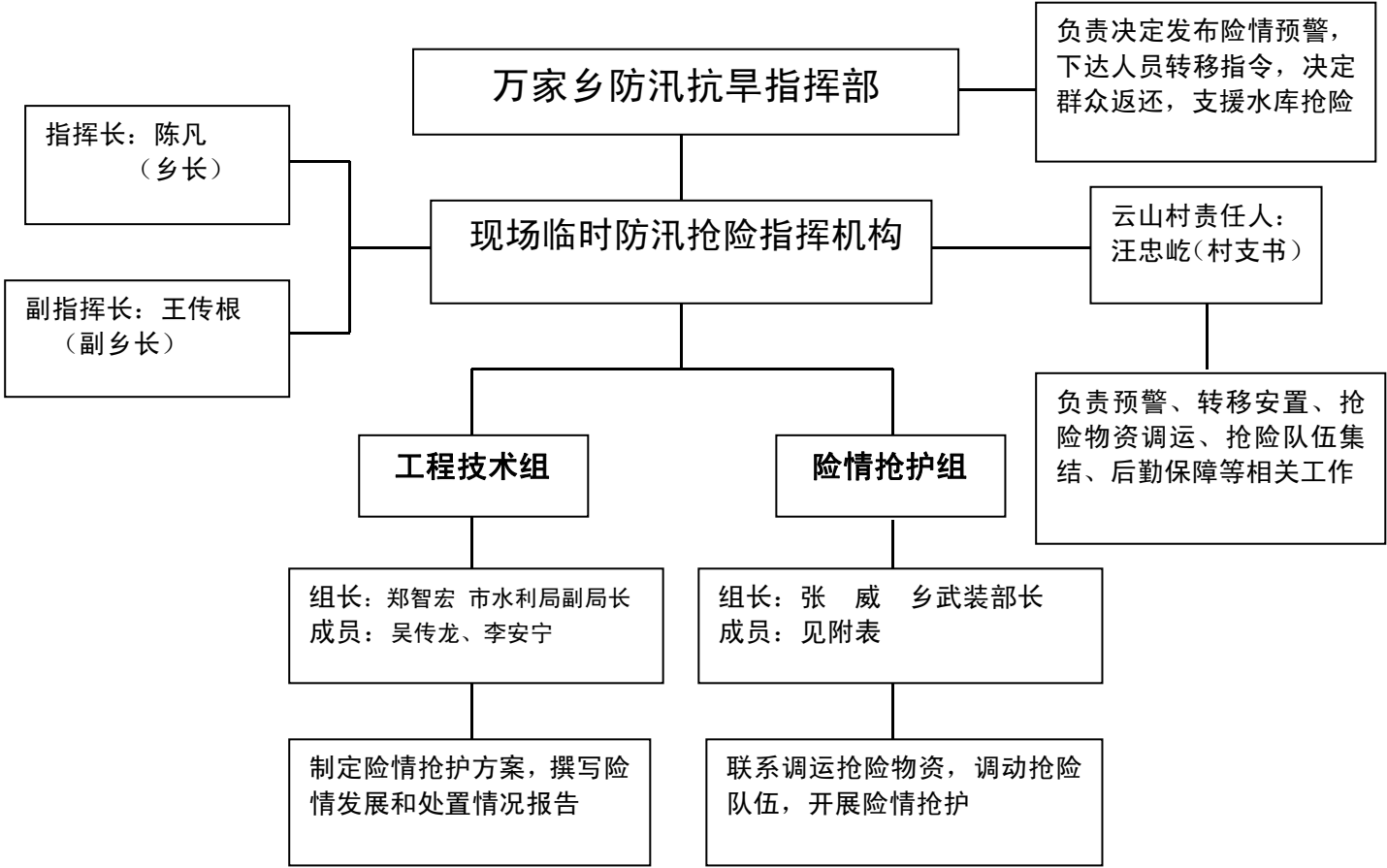
附件 1:

## 铜锣坞水库位置图



附件 2:

铜锣坞水库防汛抢险组织体系结构图





附件 3:

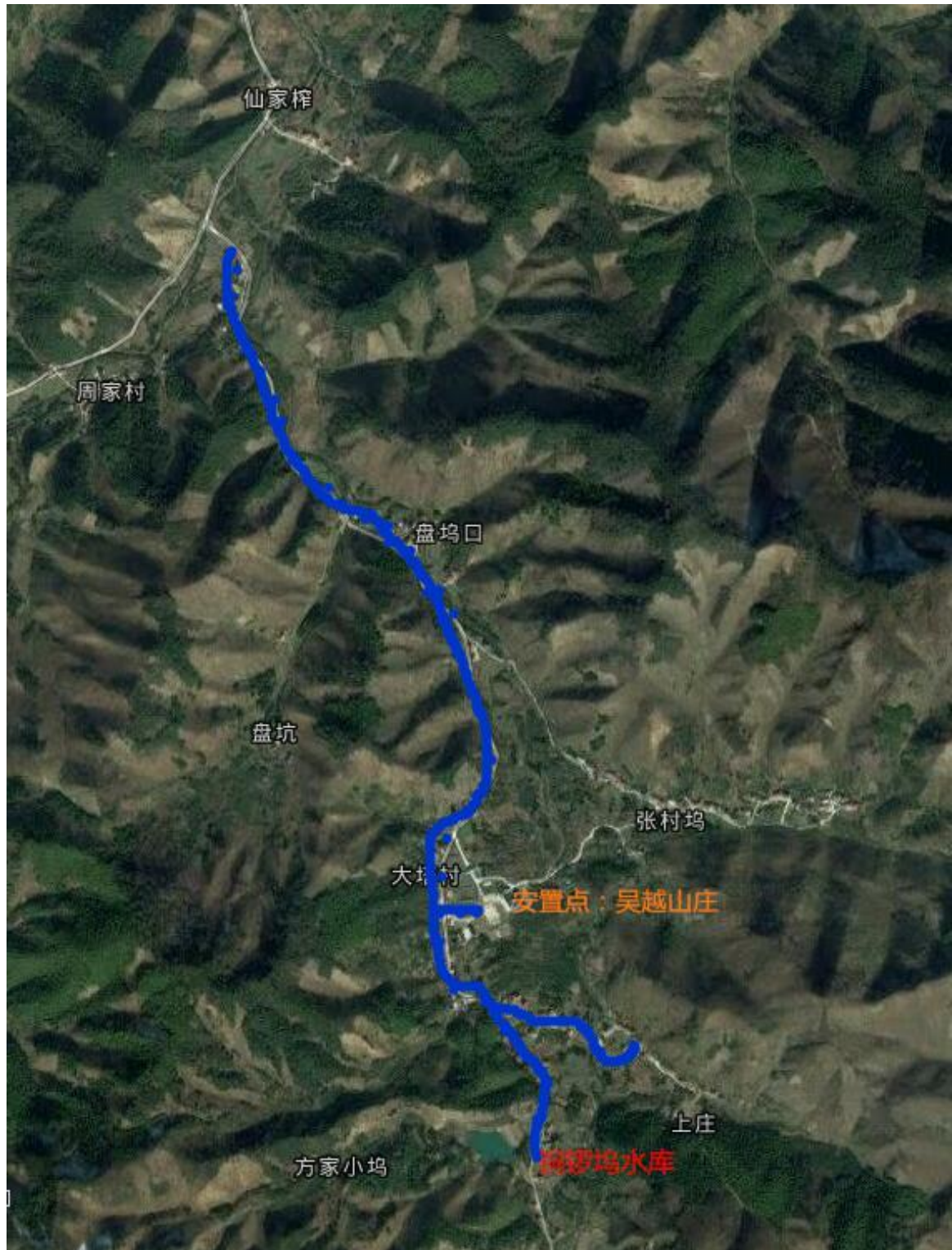
泄洪预警对象表

序 号	村民组 名称	村民组泄洪安全管理责任人			发布预警 人员
		姓 名	职 务	联系方式	
1	上庄组	张继新	村民组长	15385319037	毛常富
2	盘坑组	丰永龙	村民组长	13856362754	毛常富
3	杨家排组	黄德芳	村民组长	15956343486	毛常富



附件 5

铜锣坞水库人员转移路线及安置点示意图



附件 6

铜锣坞水库防汛抢险队

序号	姓名	职务	备注
1	王传根	队长	
2	汪忠屹	副队长	
3	毛长富	队员	
4	王永贵	队员	
5	鄢兴年	队员	
6	童翠玲	队员	
7	丰永龙	队员	
8	廖冬青	队员	
9	高开记	队员	
10	汪后德	队员	
11	柴元林	队员	
12	张小春	队员	
13	陈有明	队员	
14	黄德权	队员	
15	谢光明	队员	
16	毛成烈	队员	
17	谢兴德	队员	
18	张继新	队员	
19	陈柏根	队员	

## 附件 7

### 万家乡政府防汛抢险队

序号	姓名	职务	备注
1	陈凡	队长	
2	王传根	队员	
3	方守家	队员	
4	张威	队员	
5	祝清亮	队员	
6	朱海	队员	
7	汪虹	队员	
8	李安宁	队员	
9	刘阳	队员	
10	李鹏	队员	
11	吕加一	队员	
12	黄家鹏	队员	
13	马建林	队员	
14	刘勇	队员	
15	胡道清	队员	
16	黄子岩	队员	
17	徐光友	队员	
18	胡磊	队员	
19	秦建宁	队员	
20	陈芳林	队员	
21	刘锐	队员	
22	孙飞	队员	
23	章航	队员	
24	张子凡	队员	
25	黄叶青	队员	
26	严自强	队员	
27	黄洵浙	队员	
28	洪忠斐	队员	
29	盘来宝	队员	
30	盛雪雷	队员	
31	刘子龙	队员	
32	郑小红	队员	
33	李海明	队员	
34	何建东	队员	
35	李建平	队员	
36	戴呈祥	队员	
37	张志强	队员	

38	金芳明	队员	
39	梅必胜	队员	
40	赵树华	队员	
41	毛家平	队员	
42	魏建	队员	
43	张平	队员	
44	黄玉龙	队员	
45	汪忠屹	队员	
46	毛长富	队员	
47	鄢兴年	队员	
48	王永贵	队员	
49	向阳春	队员	
50	周堃	队员	