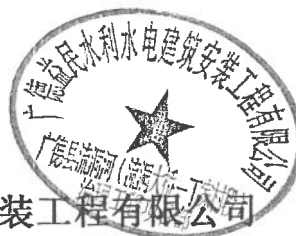


广德县流洞河（流洞大桥~丁家村段）治理工程

合同编号：GDX-GC-GK-2019-119

工程质量保证体系



广德益民水利水电建筑安装工程有限公司
广德县流洞河（流洞大桥-丁家村段）治理工程项目部

二〇一九年九月

目录

1.1 质量目标.....	2
1.2 质量检查组织机构.....	2
1.3 质量控制程序.....	4
1.4 质量职责.....	4
1.5 工程质量保证措施.....	8
1.6 主要分项工程质量保证措施.....	15

广德县流洞河（流洞河~丁家村段）治理工程

质量保证体系

1.1 质量目标

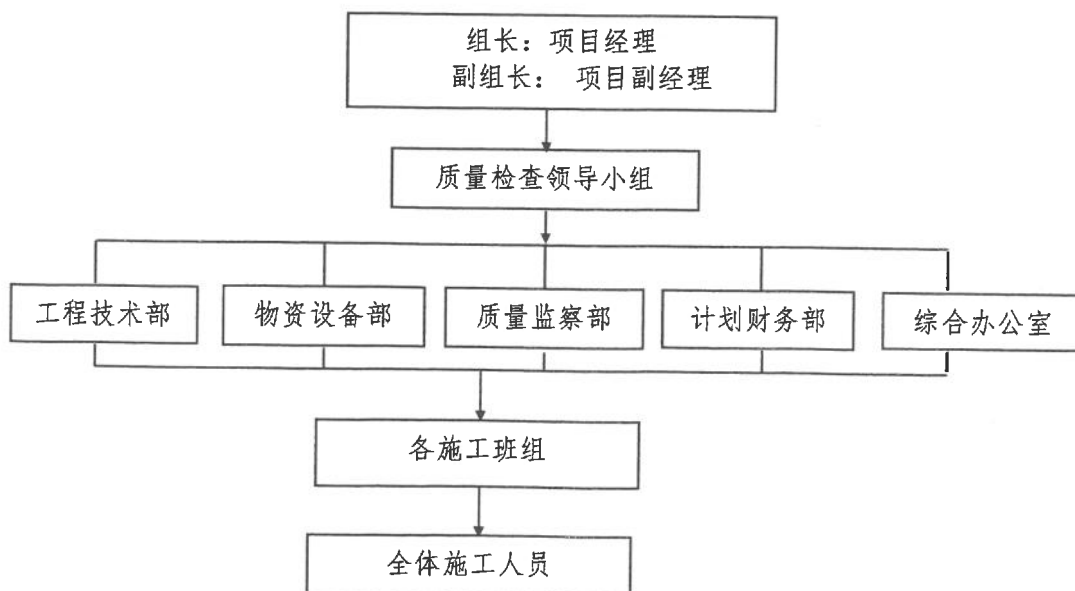
本工程达到《水利水电工程施工质量检验与评定规程》（SL176-2007）合格标准，其他部分达到国家相关质量验收合格标准。

1.2 工程质量保证体系

为确保质量体系持续有效运行，实现工程质量创优目标，项目经理部成立质量领导小组，项目经理及总工程师任正、副组长，成员由质量、施工、技术、物资、计划、财务等部门负责人及各作业班长组成，组织创优管理工作。其中：项目经理对本段工程质量承担主要责任，严格实行工程质量终身负责制。定期质量检查，召开质量分析会议，分析质量保证计划的执行情况，及时发现问题，研究改进措施，积极推动项目经理部全面质量管理工作的深入开展。质量保证体系见图 1。

1.3 质量检查组织机构

项目经理部设质量安全质量部，在施工过程中按照“跟踪检查、复检、抽检”三个检测等级实施检测任务。在严格内部“自检、互检、交接检”的“三检”制度的基础上，认真接受建设单位质量监督和监理单位的监理，接受社会质量监督部门的监督，并自始至终密切配合，严格服从。质量检查工程师直接对项目经理和总工程师负责，行使监督权、检查权和质量检查否决权。质量检查组织机构见图 2、质量管理机构见图 3。

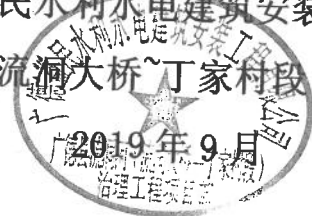


广德县流洞河（流洞大桥~丁家村段） 治理工程

安全 管理 制 度

广德益民水利水电建筑安装有限公司

广德县流洞河（流洞大桥~丁家村段）治理工程项目部



目录

(一) 安全生产考核奖惩制度	3
1、目的.....	3
2、适用范围.....	3
3、基本要求.....	3
3、考核办法	3
(二) 安全生产费用提取和使用管理制度.....	4
1、目的.....	4
2、适用范围.....	4
3、基本要求.....	4
4、安全费用主要用于以下安全生产事项.....	4
5、安全生产费用管理.....	5
(三) 安全生产培训和教育学习制度.....	5
1、目的.....	5
2、适用范围.....	5
3、安全生产培训和教育学习内容.....	5
7、安全生产培训和教育学习台账.....	9
(四) 安全生产例会制度.....	9
1、目的	9
2、适用范围	10
3、工作程序	10
4、相关要求	11
(五) 安全生产监督检查制度.....	11

1、目的	11
2、适用范围	11
3、引用文件	11
4、定义	11
5、安全生产检查内容	12
3、查现场、查隐患.....	13
6、安全生产检查类型	13
7、检查情况汇总与问题处理.....	15
(六) 设施、设备、货物安全管理制度.....	15
1、目的.....	15
2、适用范围.....	15
3、设备设施选购.....	16
4、设备设施使用前的管理工作.....	16
5、设备设施使用中的管理工作.....	16
6、设备设施维护保养制度.....	16
7、设备设施检查及其他制度.....	17

(一) 安全生产考核奖惩制度

1、目的

根据《建筑工程安全生产法》、《建筑法》、《建设工程安全生产管理条例》和《建筑施工安全检查标准》(JGJ-2011)规定,认真贯彻“安全为主、预防为主、综合治理”的方针,为了进一步促进项目人员安全生产的责任意识,确保安全生

广德县流洞河（流洞大桥~丁家村段） 治理工程

安 全 生 产 责 任 制



广德益民水利水电建筑安装有限公司

广德县流洞河（流洞大桥~丁家村段）治理工程项目部

2019年9月

目 录

一、项目安全生产领导小组安全生产责任制.....	4
1、总 则.....	4
2、安全生产领导小组组长主要职责.....	4
3、安全生产领导小组成员主要职责.....	4
4、工作制度.....	5
二、项目安全生产领导科室安全生产责任制.....	5
（一）项目工程科安全生产责任制.....	5
（二）项目财务科安全生产责任制.....	6
（三）项目安全环保科安全生产责任制.....	7
（四）项目质检科安全生产责任制.....	7
（五）项目物资设备科安全生产责任制.....	8
（六）项目综合办公室安全生产责任制.....	9
三、项目主要管理人员安全生产责任制.....	9
（一）项目经理安全生产责任制.....	9
（二）项目副经理（现场负责人）安全生产责任制.....	10
（三）项目技术负责人（项目总工）安全生产责任制.....	11
（四）项目施工员安全生产责任制.....	12
（五）项目专职安全员安全生产责任制.....	13
（六）项目质量员安全生产责任制.....	13
（七）项目材料员安全生产责任制.....	13
（八）项目资料员安全生产责任制.....	14

(九) 项目预算员安全生产责任制.....	14
(十) 项目兼职安全员安全生产职责.....	15
(十一) 项目班组长安全生产责任制.....	15
四、项目各岗位工人安全生产责任制.....	16
(一) 木工安全生产责任制.....	16
(二) 钢筋工安全生产责任制.....	17
(三) 架子工安全生产责任制.....	18
(四) 混凝土工安全生产责任制.....	19
(五) 砌筑工安全生产责任制.....	20
(六) 抹灰工安全生产责任制.....	20
(七) 普工安全生产责任制.....	21
(八) 电工安全生产责任制.....	21
(九) 电焊(割)工安全生产责任制.....	23
(十) 手电钻操作人员生产责任制.....	24
(十一) 切割机操作人员安全生产责任制.....	24
(十二) 混凝土拌合机司机安全生产责任制.....	24
(十三) 汽车吊司机安全生产责任制.....	25
(十四) 挖掘机司机安全生产责任制.....	26
(十五) 装载机司机安全生产责任制.....	27
(十六) 推土机司机安全生产责任制.....	28
(十七) 平地机司机安全生产责任制.....	29
(十八) 压路机司机安全生产责任制.....	29

(十九) 汽车驾驶员安全生产责任制.....	29
(二十) 翻斗车司机安全生产责任制.....	30
(二十一) 混凝土拌和设备操作工安全生产责任制.....	31
(二十二) 砼输送泵车操作工安全生产责任制.....	32
(二十三) 小型机械操作工安全生产责任制.....	32

广德县流洞河（流洞大桥~丁家村段）治理工程

生 产 安 全 隐 患 排 查 制 度

广德益民水利水电建筑安装有限公司

广德县流洞河（流洞大桥~丁家村段）治理工程项目部

2019年9月

生产安全隐患排查治理制度

一、工作目标

认真开展安全生产专项整治活动和隐患排查治理专项行动的基础上，突出重点，深入排查治理生产过程中的安全隐患，认真落实各种规章制度，建立和完善制度中的要求，强化安全生产监管体制和机制建设，以治理安全隐患为重点，防止和遏制重特大事故为目标，推动安全生产责任制的落实，建立健全生产安全事故隐患治理长效机制。

二、隐患排查治理工作原则

按照“排查要认真、整治要坚决、成果要巩固、杜绝新隐患”的总体要求，坚持统一部署与分级实施相结合、检查与整改相结合、行政手段与经济手段相结合、短期治理与长期规范相结合，对工程现场全面覆盖，排查不留死角，治理不留后患。

三、排查治理内容

- 1、制度措施制定与落实情况和安全生产责任制建立及落实情况；
- 2、隐患排查治理制度制定与落实情况；
- 3、安全附件、机具检测检验情况，电气设备、特种设备等的运行记录和检测记录；
- 4、生产现场安全警示标志设置情况；
- 5、安全教育培训；
- 6、特殊工种持证上岗情况是否达到要求；

7、应急预案制定及演练情况满足各类事故的应急抢救，应急设备是否合格；

四、事故隐患的排查整改

1、对部门和个人通过各种途径上报的事故隐患，应及时按规定进行查实，并认真协调、督促企业进行彻底整改。

2、监理部领导要在各自职责范围内，定期组织安全生产情况的监督检查，及时发现和消除各类事故隐患，尤其要加强对重大事故隐患的排查和监管。

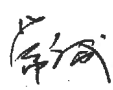


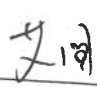
3、对重大隐患或一时难以解决的隐患，要及时采取必要的临时安全措施，并立即上报，由安全工程师负责协调解决；安全监理工程师不能解决的重大事故隐患，应即时上报总监理工程师协调解决，总监理工程师不能解决的应立即向上级有关部门报告。深刻认识做好隐患排查治理工作的重大意义，总监理工程师要切实落实安全生产第一责任人的职责，将工作责任层层分解落实，做到各个环节责任到人，凡是由于隐患排查治理工作不认真、疏漏重大事故隐患、整改不落实到位，造成严重后果或构成犯罪的，将依法追究相关责任人员的责任。

表 E.0.3-27 三级安全教育培训登记表

姓 名:

单位名称: 广德益民水利水电建筑安装工程有限公司

班组及工种: 机械班/操作员

三级安全教育内容		受教育人	
一级教育	进行安全基本知识、法规、法制教育, 主要内容是: 1、党和国家的安全生产方针、政策; 2、安全生产法规、标准和法制观念; 3、本单位施工过程及安全规章制度, 安全纪律; 4、本单位安全生产形势及历史上发生的重大事故及应吸取的教训; 5、发生事故后如何抢救伤员, 排险, 保护现场和及时进行报告。	教育部门	
		技术部	
		教育人	
		傅德元	
		年 月 日	
二级教育	进行现场规章制度和遵章守纪教育, 主要内容是: 1、本单位施工特点及施工安全基本知识; 2、本单位(包括施工、生产现场)安全生产制度、规定及安全注意事项; 3、本工种的安全操作技术规程; 4、高处作业、机械设备、电气安全基础知识; 5、防火、防毒、防尘、防爆知识及紧急情况安全处置和安全疏散知识; 6、防护用品发放标准及防护用品、用具使用的基本知识。	教育人岗位	
		项目安全员	
		教育人	
		常广成	
		年 月 日	
三级教育	进行本工种岗位安全操作及班组安全制度、纪律教育, 主要内容是: 1、本班组作业特点及安全操作规程; 2、班组安全活动制度及纪律; 3、爱护和正确使用安全防护装置(设施)及个人劳动保护用品; 4、本岗位易发生事故的不安全因素及防范对策; 5、本岗位的作业环境及使用机械设备、工具的安全要求。	教育班组	
		机械班	
		教育人	
			
		年 月 日	

说明: 本表一式 份, 由施工单位填写, 用于存档和备查。

广德益民水利水电建筑安装工程有限公司

新工人入场三级（班组长—普工）安全教育试卷

工程名称：广德县流洞河（流洞大桥~丁家村段）治理工程

姓名： 身份证号码：

得分：

一、填空题：（每题 4 分，共 40 分）

1. 挖掘土方应 由上而下，逐层挖掘。
2. 挖掘土方严禁采用 掏洞 的操作方法。
3. 开挖沟槽、基坑等，应根据土质和挖掘深度 设支护。
4. 吊运土方，起吊时垂直下方不得 有人。
5. 使用蛙式打夯机，电源电缆必须 完好无损。
6. 用手推车装运物料应注意 平衡，掌握 重心，注意车距。
7. 脚手架上放砖的高度不准超过 3层 侧砖。
8. 前后车距在平地上不得少于 2m，下坡不得少于 10m。
9. 车辆未停稳，禁止 上下 和装卸物料，所装物料要垫和绑牢。
10. 在旧建筑物旁挖土时，要注意 土质 的变化，防止原建筑物变形、倒塌。

二、判断题：（对的打“√”错的打“×”，每题 3 分，共 30 分）

1. 从砖垛上取砖应由下而上阶梯式拿取，禁止一码拆到底或在下面

掏

取。（×）

2. 进入现场必须带安全帽，严禁穿拖鞋、高跟鞋等上班。（√）

3. 上、下沟槽时，必须设有专门的上下通道或架设梯子，可以攀上跳下。（×）

下。（×）

4. 人工挖掘冻土时，打锤人应站在撑楔人的后面。（×）

5. 运石料时严禁从堆下掏取，要小面着车。（×）

6. 移动构件应使用撬杠，两人撬动时要互相照应，不得用手搬动。（√）

7. 抬运和安装预制构件时，可以反抬、反安。（×）

8. 高处清理时，不得站在独墙上或建筑物的边沿上操作或行走。（√）

9. 回填土时应先检查坑槽内无人时，方可施工。（√）

10. 使用蛙式打夯机，电源线不准破皮、漏电。（√）

三、选择题：（每题 3 分，共 30 分）

1. 挖土方时两人操作间距不少于 2 m。

(A) 1~2 (B) 2~3 (C) 3~4

2. 挖出的泥土应堆放在沟边 2 m 以外。

安全生产责任书

监理合同名称：广德市流洞河（流洞大桥—丁家村段）治理工程施工监理

监理合同编号：皖 P51916025

发 包 人：广德市水利局

监 理 人：宣城市三江水利水电工程监理有限责任公司

为进一步压实参建单位的安全生产主体责任，加强项目安全生产管理工作，有效保障从业人员人身安全和职业健康，根据《安全生产法》、国务院《建设工程安全生产管理条例》、水利部《水利工程建设安全生产管理规定》和安徽省《建设工程安全生产管理办法》等法律法规，制订本安全生产责任书。

一、目标与要求

- 1、强化监理单位的安全监理主体责任，确保本项目安全生产工作规范有序开展。
- 2、严格兑现投标文件中有关安全生产方面的承诺。
- 3、事故控制目标：不发生死亡事故及重伤事故。

二、监理单位安全生产责任

1、认真贯彻落实“安全第一，预防为主，综合治理”的方针，严格遵守安全生产法律法规、规程规范，切实履行安全生产监理责任。对未办理建设安全生产监督手续的不得下达开工令。

2、建立项目监理安全生产规章制度，认真编制和执行监理大纲、监理规划和监理细则中有关安全生产的措施；加强监理单位安全生产教育培训。

3、建立健全项目安全生产责任制，对施工现场的安全生产进行日常的监督管理，监督落实施工单位在招标文件中明确提出的安全技术要求，及时向建设单位、安全监督机构等有关部门报告安全生产状况。

4、编制的项目监理规划应当包含安全监理方案，明确安全监理范围、内容、基本程序、主要措施、重大危险源和危险性较大的单项工程清单。对达到和超过一定规模的危险性较大的单项工程应编制监理实施细则，明确安全监理的工作方法、具体措施和控制要点。

5、严格审核施工单位安全生产保证体系、安全生产责任制、各项规章制度和安全监管机构建立及人员配备情况。认真审查施工组织设计中的安全技术措施或者专项施工方案、施工单位应急救援预案，并签署审查意见。

6、对危险作业和危险性较大的单项工程施工的加强巡视和旁站检查，及时纠正施工单位在安全生产中的违法、违规行为，对存在安全隐患的要及时下达隐患整改通知书，并督促施工单位整改到位。

7、严格审核安全施工措施费用计划和使用情况，督促施工单位保证安全生产投入。加强对施工单位从业人员安全生产教育培训、安全生产措施落实、施工现场安全隐患排查治理情况进行检查，督促整改并做好记录。

8、发现重大事故隐患，现场人员应当立即向本单位负责人报告；情况紧急时，可以直接向有关机构报告，并采取必要的应急措施，要求施工单位暂时停止施工，防止事故发生；发生事故的，应当配合有关部门、单位做好应急救援和现场保护工作，协助对安全事故的调查处理，严格落实“四不放过”处理原则。

三、本责任书一式三份，发包人与承包人各存一份，报送安全生产监督机构一份。

四、本责任书自签订施工合同起执行，至合同工程完工验收结束止。

发包人（盖章）：



法定代表人：

（或委托代理人）

2019 年 9 月 5 日

监理单位（盖章）：



法定代表人：

（或委托代理人）

2019 年 9 月 5 日

水利工程建设项目安全生产监督申请书

工程名称：广德县流洞河（流洞大桥-丁家村段）治理工程

广德市水利局安全生产小组办公室：

本工程初步设计已批复，项目施工招标已完成。按照《水利工程建设安全生产管理规定》和《安徽省建设工程安全生产管理办法》，现提出安全生产监督申请。并承诺：

- 1、对本申请书及附件所填内容真实性负责；
- 2、不具备安全生产条件不施工，不对设计、施工、监理等单位提出违反有关法律、法规和强制性标准的要求。

附件：

- 1 项目法人及现场管理机构组建批复文件；
- 2 工程主要建设内容及可行性研究报告或初步设计批复文件；
- 3 工程及参建单位基本信息；
- 4 危险性较大的单项工程清单及对应的安全生产管理措施。

项目法人：广德市河道治理工程建设管理处

联系人：李长宝

电话/传真：13856327182

电子邮件：

地址/邮编：广德市水利局

申请日期：2019年9月6日



广德县流洞河（流洞大桥-丁家村段） 治理工程

保证安全生产的措施方案

项目法人：广德市河道治理建设管理处



日期：2019年9月8日