

华阳镇高迁村山洪灾害防御 工作预案

一、基本情况

高迁村位于华阳镇西部，耕地面积 1200 多亩，现有自然村 6 个，户数 614 户，人口 1615 人。高迁村上游分布有小（一）型水库：羣溪水库，水库库容 297 万 m^3 ，小（二）型水库一座：樟坞口水库，库容 16.5 万 m^3 。山塘 10 座，碣坝 4 座，羣溪河从村内流过。羣溪河发源于羣溪水库坝下，终点位于双桥下与扬之河交汇，全长 7.3km，河面宽度 20-60m，流经高迁段余溪口、余岭脚、横坞、高村、来苏社区段三面亭、刘家门前、来苏小区、校场小区、羣溪山庄、杨柳社区段车站新村、木街新村，主要是行洪排涝，引水灌溉，汇入扬之河。羣溪河沿岸 20 余户居民受洪水威胁较大，该区域受山洪灾害威胁 24 户，88 人（详见表一）。

表 1 高迁村山洪灾害影响情况表

影响范围	影响人口		涉及村民组	安置地点
	户	人		
5 年一遇	0	0		
10 年一遇	24	88	高村组	村部
20 年一遇	285	855	余溪口、麒麟街等	村部

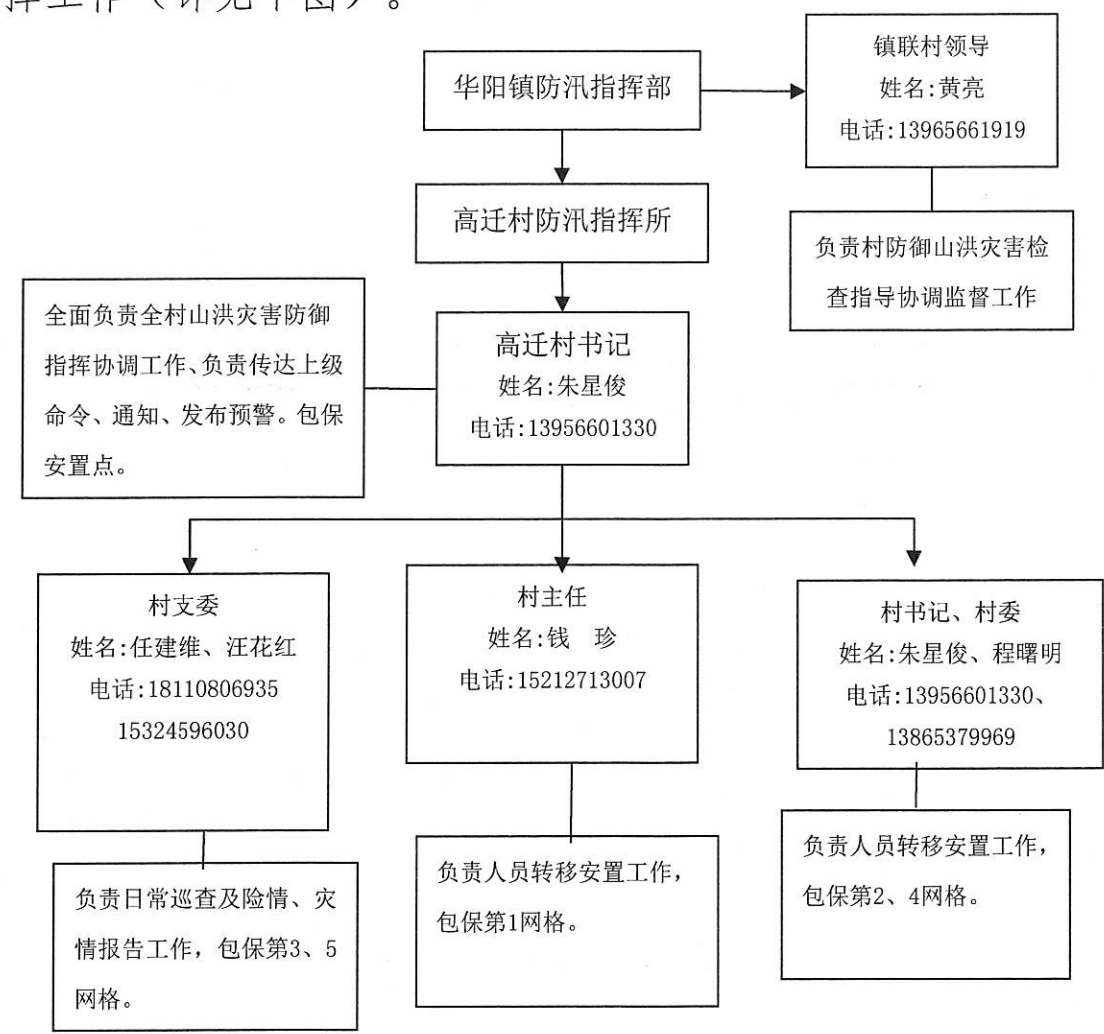
高迁村部有无线预警广播 1 套，人工预警设备（手摇报警器、铜锣、高频哨等）1 套。

1991 年以来，发生 4 次大洪水，分别为 1991 年 6 月、1998

年 7 月、2013 年 6 月、2016 年 7 月。其中最为严重的为 1991 年 6 月洪水，共有 24 户房屋进水，水位最深超房基 1m，受灾 88 人。

二、网格化责任体系

华阳镇高迁村成立防汛指挥所，承担山洪灾害防御组织指挥工作（详见下图）。



高迁村按自然村共分 5 个网格，分别明确 1 名包保责任人和 1 名格长。包保责任人负责传达镇防汛指挥所命令，向包保网格内村民发布相关预警信息，督查指导网格长做好人员转移工作。网格长具体负责人员转移安置工作（详见表 2）。

表 2 高迁村山洪灾害防御网格化责任人登记表

序号	网格名称	组别	村包保 责任人	联系方式	网格长	联系方式
1	第一网格	余溪口	钱 珍	15212713007	方华顺	15955632760
2	第二网格	余岭脚	朱星俊	13956601330	方传东	15856321066
3	第三网格	横坞	任建维	18110806935	高耀国	13965668861
4	第四网格	高 村 麒麟街	程曙明	13865379969	吴序威	15256358430
5	第五网格	汪 庄 花根培	汪花红	15324596030	方家亮	13365630777

高迁村山洪灾害防御责任体系

类别	责任人	联系方式	备注
巡河责任人	吴序威	15256358430	
预警责任人	程曙明	13865379969	
转移责任人	钱珍	15212713007	
安置责任人	朱星俊	13956601330	

三、预警与响应

1、预警指标（雨量指标）

警报等级	临界降雨量(mm)		
	1 小时	3 小时	24 小时
准备转移	45~60	60~100	100~150
立即转移	≥60	≥100	≥150

2、预警方式

准备转移：电话、短信、村村响及无线预警广播、敲锣。

立即转移：电话、短信、村村响及无线预警广播、敲锣、高频口哨、手摇警报器，挨家挨户通知。

3、预警信息发布和响应

(1) 收到县、镇防汛指挥机构预警信息后，按照镇长→镇联村领导→网格长→村民流程传递信息。

准备转移：将信息及时通知到所有村干部、网格长、危险区内住户和有关单位；做好危险区人员转移准备工作。

立即转移：将信息及时通知到所有村干部、网格长、危险区内住户和有关单位；提前转移老弱病残等人员及沿河 24 户 88 人，根据降雨情况和上级命令逐步转移其他受威胁区域人员。

(2) 与县、镇信息中断后，由镇联村干部根据降雨量和水位情况发布启动预案命令，转移威胁区群众。

四、转移安置

按照确定好的路线，及时组织人员转移并妥善安置,安置地点在高迁村部大楼。

五、抢险物资

镇政府储有 2000 条编织袋、20 把铁锹、20 只电筒等。联系挖掘机 2 台、铲车 1 台在强降雨期间待命。

六、生活保障

一旦发生灾害，镇联村责任人和网格长负责做好转移人员生活保障工作，镇卫生院负责医疗卫生防疫等工作。

附件：1、高迁村防御山洪灾害人员安全转移登记表；

2、高迁村人员转移安置示意图；

3、山洪灾害防御明白卡。

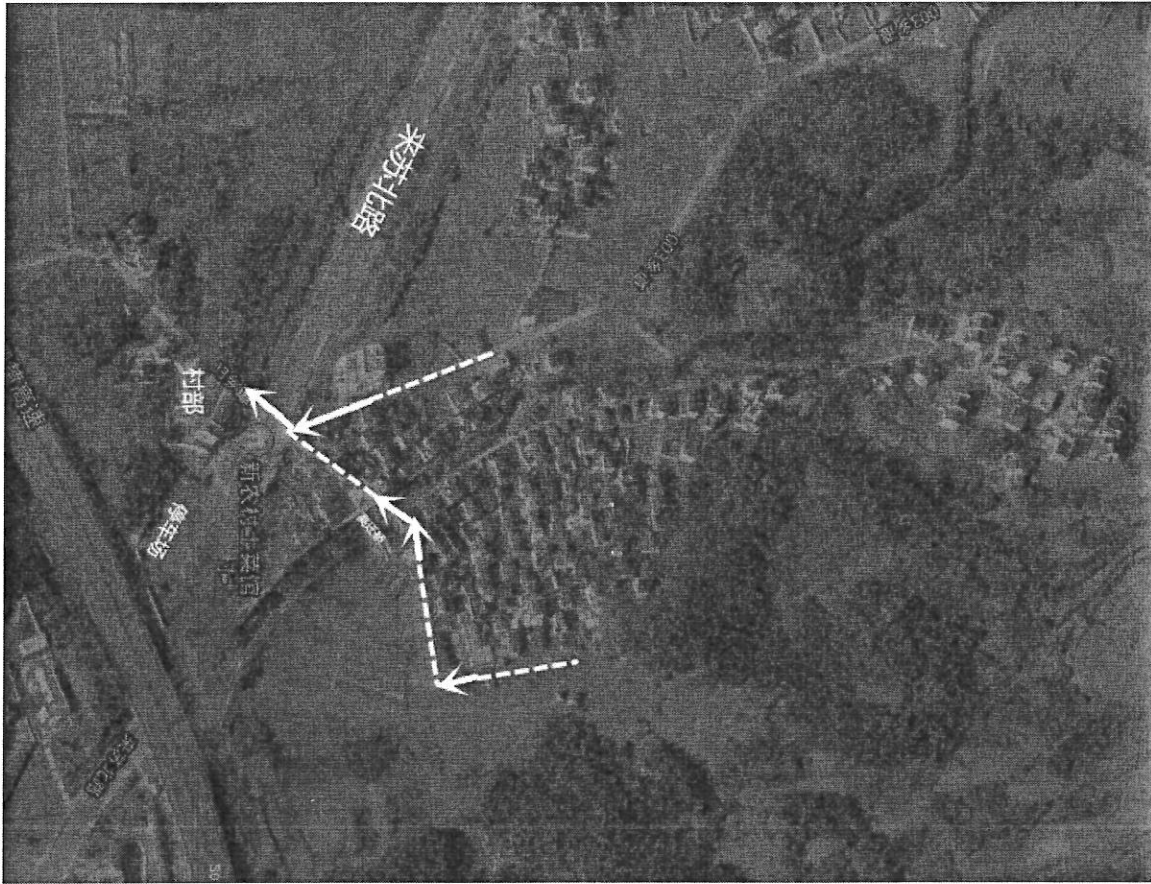
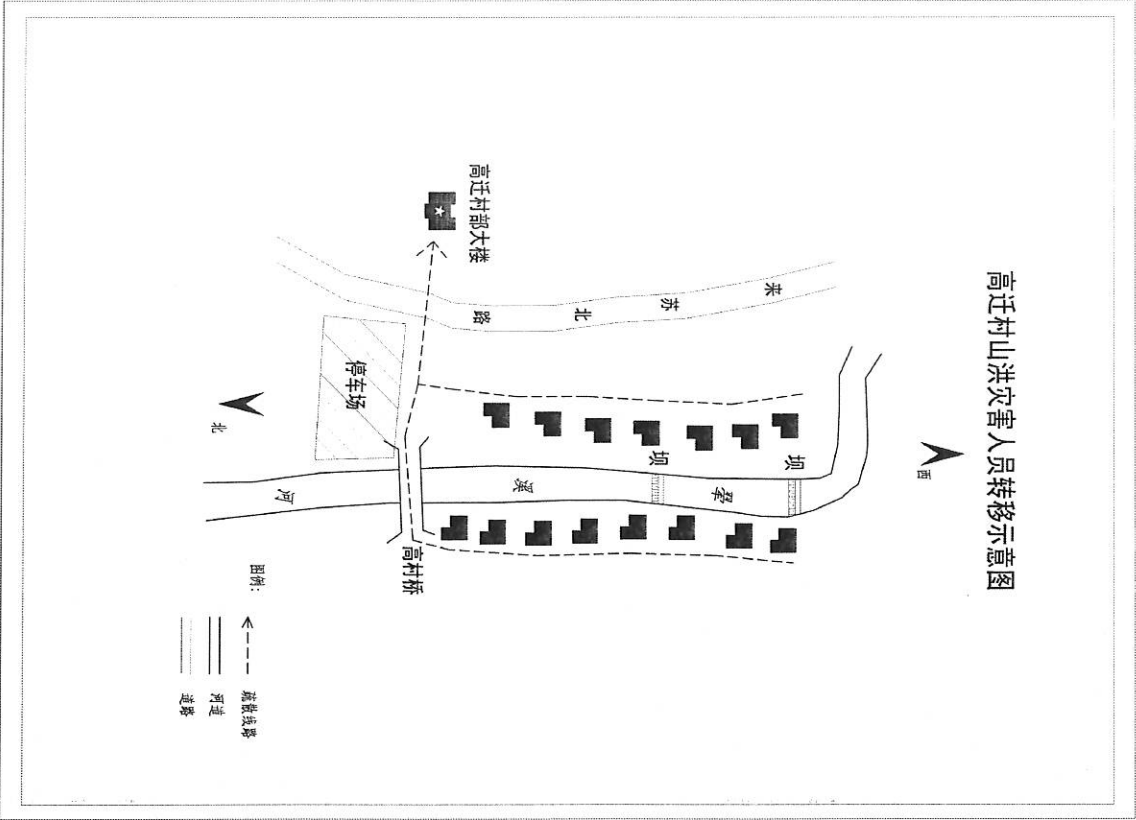
附件 1

高迁村防御山洪灾害人员安全转移登记表

序号	网 格	户主姓名	人口	其中老 弱病残 孕	联系电话	转移路线	安置点	转移责任人			安置责任人
								姓名	职务	联系电话	
1	4	周少云	5	1	13764157936	沿路线 1	村部	程曙明	村委	13865379969	朱星俊 13956601330
2	4	陆根来	5	1	18792249803	沿路线 1	村部	程曙明	村委	13865379969	
3	4	胡春芳	4	0	8175082	沿路线 1	村部	程曙明	村委	13865379969	
4	4	方文昌	4	0	15212723611	沿路线 1	村部	程曙明	村委	13865379969	
5	4	吴增益	5	2	18792256996	沿路线 1	村部	程曙明	村委	13865379969	
6	4	陆根新	4	0	18365374226	沿路线 1	村部	钱 珍	村主任	15212713007	
7	4	章驰龙	3	0	13866965170	沿路线 1	村部	钱 珍	村主任	15212713007	
8	4	汪灶新	2	2	15357536775	沿路线 1	村部	钱 珍	村主任	15212713007	
9	4	汪天祥	3	0	15357536775	沿路线 1	村部	汪花红	村支委	15324596030	
10	4	吴逸龙	6	0	15357516077	沿路线 1	村部	汪花红	村支委	15324596030	
11	4	章爱民	2	0	13731939460	沿路线 1	村部	汪花红	村支委	15324596030	
12	4	黄尚标	3	0	8175518	沿路线 1	村部	汪花红	村支委	15324596030	
13	4	章婉霞	1	1	13956600166	沿路线 1	村部	朱星俊	村书记	13956601330	
14	4	章爱国	4	1	18256345288	沿路线 1	村部	朱星俊	村书记	13956601330	
15	4	吴中级	5	0	13731895039	沿路线 1	村部	朱星俊	村书记	13956601330	
17	4	吴本元	1	0	15212713166	沿路线 1	村部	任建维	村支委	18110806935	

序号	网 格	户主姓名	人口	其中老 弱病残 孕	联系电话	转移路线	安置点	转移责任人			安置责任人
								姓名	职务	联系电话	
18	4	方继龙	4	0	8175650	沿路线 1	村部	任建维	村支委	18110806935	
19	4	周少波	3	0	18799912209	沿路线 1	村部	任建维	村支委	18110806935	
20	4	胡小娥	5	2	15155574121	沿路线 1	村部	任建维	村支委	18110806935	
21	4	吴金水	4	0	13335633943	沿路线 1	村部	朱星俊	村书记	13956601330	
22	4	吴中成	4	0	18756362101	沿路线 1	村部	朱星俊	村书记	13956601330	
23	4	吴耀进	6	0	15556328284	沿路线 1	村部	朱星俊	村书记	13956601330	
24	4	吴美高	5	0	13956601995	沿路线 1	村部	朱星俊	村书记	13956601330	
合计		24 户	88								

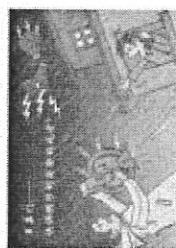
高迁村人员转移安置示意图



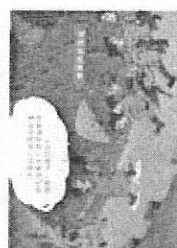
山洪灾害防御明白卡



水灾来临时



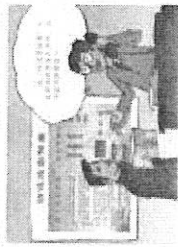
及时转移



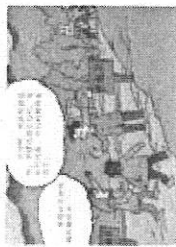
组织转移



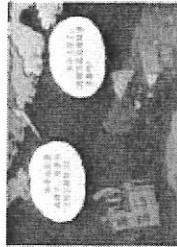
发生转移



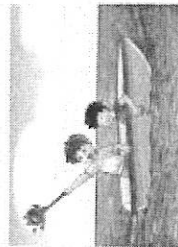
制定预案



发生转移



发生转移



发生转移

防御山洪预警信号：

- ① 铜 锣：慢速敲击---准备转移
急促敲击---立即转移
- ② 手摇报警器：立即转移
- ③ 灾害类型：

溪河洪水 ☐ 泥石流 ☐ 滑坡 ☐

转移路线：

转移安置地点：

户主姓名：

联系电话：

家庭人口：

所属村组：

格 长：

联系电话：

为了您和家人的安全，请认真阅读并填写明白卡！

**县防汛抗旱指挥部

