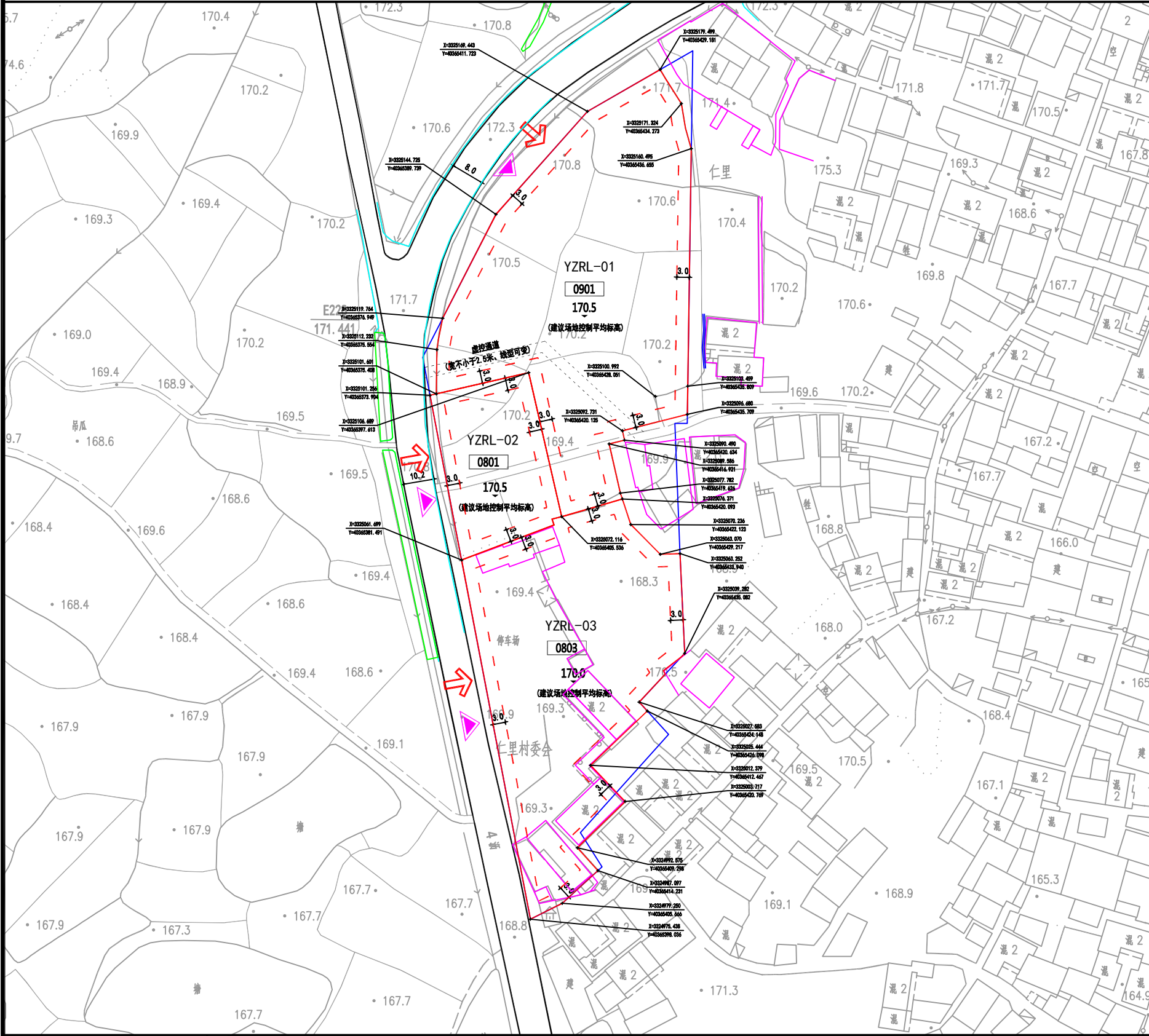
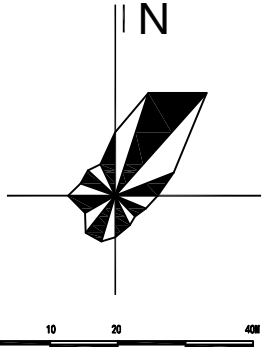


绩溪县瀛洲镇仁里村部分地块控制性详细规划

——规划图则



区位图



规划范围		规划 控制 道路 预条件	道路名称	控制宽度（m）	绿线宽度（m）
东至：规划用地边界 南至：规划用地边界 西至：规划用地边界 北至：规划用地边界			村道	见图示	-
			-	-	-
			-	-	-
			-	-	-
			-	-	-
面积 0.8ha			注：道路线型以最终设计为准。		

地块控制指标一览表

地块编号	用地性质	面积 (m²)	容积率	建筑密度	建筑高度	绿地率	退让	停车
YZRL-01	商业用地 (0901)	3930.37	≤0.8	≤45%	≤9m	≥10%	见图示及下注1	见下注2
YZRL-02	文化用地 (0803)	959.06	≤1.1	≤55%	≤9m	-	见图示及下注1	见下注2
YZRL-03	机关团体用地 (0801)	3128.89	≤0.5	≤30%	≤9m	≥35%	见图示及下注1	见下注2
-	-	-	-	-	-	-	-	-

注：1.各地块建筑退界不小于3米。与相邻地块产权人协议并经城乡规划主管部门核准，在确保满足建筑间距的条件下，可适当缩减基地边界后退距离，但必须符合消防规定。
2.停车配置应符合《绩溪县县城控制性详细规划通则》相关要求。YZRL-02停车位宜在地块内设置，如无无法设置可在YZRL-03地块内统筹解决，但必须对位置及数量做明确交待。
3.YZRL-01地块需预留一条宽度不小于2.5米的步行道路沟通西侧村道与既有村庄内部道路。

配套设施控制

名称	所在地块	占地面积 (ha)	建筑面积 (m²)	备注
-	-	-	-	-
-	-	-	-	-
-	-	-	-	-

引导性内容	交通控制	机动车出入口	均设置在西侧村道上
		人行出入口	均设置在西侧村道上
	平面布局		1.用地边界退让和建筑间距在满足要求的前提下，应考虑建筑空间的尺度及形式。 2.建筑布置应顺应地形地势，充分利用地块内地形高差。 3.YZRL-01、YZRL-02和YZRL-03地块宜考虑空间整体布局，形成良好的服务功能空间。
	建筑设计		1.建筑风格应符合《安徽省绩溪县仁里村中国传统村落保护规划》的相关要求。风格应采用徽州风格，与临近现状商业建筑色彩和风貌相协调，注重片区整体性，同时应注重第五立面、材质等设计，建筑高度不大于9米(檐口高度)。 2.坚持绿色低碳理念，考虑可再生能源建筑一体化应用，并符合节能、环保、安全、绿色建筑设计要求。 3.其他要求应满足《绩溪县县城控制性详细规划通则》和相关规范标准的要求。
	环境设计		1.体现生态优先原则，注重内部环境景观设计，地块内的道路(含地下管线)、停车场、绿化、夜景照明、小品等景观设计应充分体现地方文化特色。 2.地块应注重与传统村落整体的环境协调。
其它			1.地块内污水处理设施可与南部地块统筹考虑，污水经处理达标后(具体标准由县生态环境局确定)方可对外排放。 2.火灾危险性分类、耐火等级及防火分区按照最新规范标准执行。 3.充分利用地形做好竖向设计，兼顾周边地块高程,并满足景观及地块排水要求。

备注

- 注意地块内外交通的组织协调，满足行人、车辆通行和消防安全要求。
- 地块内供水、电力、通信、燃气等应根据实际情况就近接入。
- 建筑与建筑之间的退让及消防、安全、日照、卫生等按照《绩溪县县城控制性详细规划通则》及相关技术管理规定文件执行。
- 方案设计应满足相关规划建设内容要求，同时应满足抗震设防标准，并不影响周边地块消防、安全、日照、卫生等要求。
- 图则未明确要求的內容，应符合《绩溪县县城控制性详细规划通则》和国家、省、市相关标准和规范要求。
- 本图则采用2000国家大地坐标系和1985国家高程基准。

绩溪县瀛洲镇人民政府 安徽建筑大学城乡规划设计研究院有限公司

图例

YZRL-01	地块编码		道路红线及中心线		距离尺寸 (m)
0901	商业用地		建筑退让线		
0801	机关团体用地		车行出入口		
0803	文化用地		人行出入口		