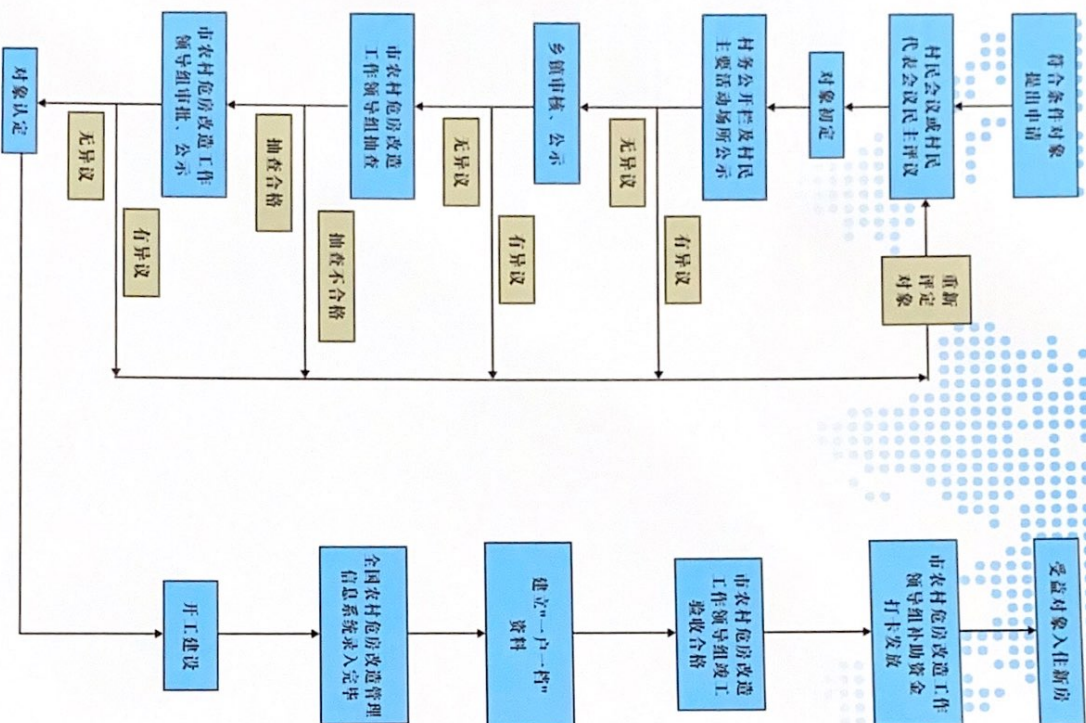


广德市农村危房改造流程图



广德市农村危房改造

政策明白卡



广德市农村危房改造工作领导小组

2022年8月

广德市农村危房改造政策明白卡

广德市农村危房改造工作领导小组

一、补助对象

农村住房安全保障对象农村低收入群体，包括农村易返贫致贫户、农村低保户、农村分散供养特困人员，以及支出型困难家庭（因病因灾因意外事故等刚性支出较大或收入大幅缩减导致基本生活出现严重困难家庭）、农村低保边缘家庭和其他脱贫户（未享受农村住房保障政策支持且依靠自身力量无法解决住房安全问题的其他脱贫户）。

对于已实施过农村危房改造但由于小型自然灾害等原因又变成危房且农户符合条件的，可将其再次纳入支持范围，但已纳入因灾倒塌农房恢复重建补助范围的除外。

二、政府补助标准

政府补助为辅。政府分类补助标准为：重建房屋户均3.5万元，修缮加固户均1.2万元。

三、改造范围及方式

农村危房是指根据住房城乡建设部《农村住房安全性鉴定技术导则》鉴定属于整栋危房（D级）或局部危险（C级）的房屋。属整体危险（D级）的，原则上应拆除重建；属局部危险（C级）的，应修缮加固，也可以因地制宜拆除重建。C、D级危房定级由市级住房城乡建设部门组织专家现场鉴定。

四、补助对象确定程序

（1）农户申请。符合条件农户自愿向所在村（居）委会提出书面申请并作相应承诺，同时提供申请人所属户口簿、贫困类型证明（低保金打款记录、农村分散供养特困人员打款记录、或农村低收入群体相关证明）、危房照片等证明材料。

（2）村民评议。村（居）委会组织村民或村民代表对申请农户进行评议，评议结果在村务公开栏及村民主要活动场所予以公示，公示时间不得少于一周，公示无异议的，由村填写村评议意见，并附申报材料相关资料后上报乡镇人民政府（街道办事处）审核。

（3）乡镇（街道）审核。乡镇（街道）对各村上报的危房改造

户资料进行逐一审查，逐户上门核实信息，核查结果在乡镇（街道）及村务公开栏予以公示，公示时间不得少于一周，公示无异议的，出具乡镇（街道）初审意见，并附申报材料后上报市农村危房改造工作领导小组复审、审批。

（4）市级审批。市农村危房改造工作领导小组对各乡镇（街道）报送的危房改造户资料，采取抽查的方式进行核实，每乡镇（街道）抽查比例不得低于20%，对于特别重点改造户，要上门进行核实，对抽查和核实无异议的，进行审批认定。

五、改造要求

（1）科学农房规划选址。各乡镇（街道）根据美丽乡村规划，科学、合理规划选址。新建农房要选择地形开阔平坦、地基稳定坚实的地段，不得在易受地质灾害侵袭的区域建房，确保新建农房选址安全。

（2）建筑面积。严格控制新建房屋建筑面积，引导农户建设既经济合理又满足使用需求的房屋，防止盲目攀比、超标准建设导致农户举债建房等现象发生。新建房屋建筑面积1至3人控制在60平方米以内；3人以上户人均建筑面积不超过18平方米。

（3）房屋结构安全 and 功能要求。改造后的住房须建筑面积适当、主要部件合格、房屋结构安全和基本功能齐全，保障改厕、改厨、通风、保温等基本居住功能。

六、补助资金发放程序

严格按照《中央农村危房改造补助资金管理办法》规定，实行专项管理，专款专用。经市农村危房改造工作领导小组竣工验收合格后，农村危房改造补助资金将直接通过农户一卡通发放给补助对象。

七、联系方式

广德市农村危房改造工作领导小组 电话：0563-6027757