

旌德县三溪镇双河村村庄规划（2022-2035年）批前公示

项目概况

双河村位于三溪镇西南部，东邻霍家桥村，南邻孙村乡，西与兴隆镇接壤，村域国土总面积约为1189.13公顷。

公示说明

该项目由浙江欣尚工程设计有限公司编制。为推行“阳光规划”政策，根据《中华人民共和国城乡规划法》、《安徽省城市规划公示暂行办法》及《安徽省村庄规划编制指南（2022年版）》之规定，特此公示。公示期间任何单位和个人均可对该规划提出意见和建议。
公示期限：自2022年11月14日起，公示时间为30天。
联系人：喻工、潘工
联系电话：0563-2265271
联系地址：旌德县自然资源和规划局国土空间规划设计中心

国土空间结构调整表

规划地类		基期年		目标年		规划期增减 (公顷)
		面积(公顷)	比重(%)	面积(公顷)	比重(%)	
耕地(01)		229.75	19.35%	261.50	21.99%	31.75
园地(02)		77.63	6.53%	84.13	7.07%	+15.49
林地(03)		733.99	61.81%	758.84	63.89%	+24.85
草地(04)		6.91	0.58%	5.87	0.49%	-1.03
湿地(05)		1.27	0.11%	1.44	0.12%	+0.17
乡村建设用地(0601)		7.74	0.65%	7.69	0.65%	-0.05
农业设施建设用地(06)	种植设施建设用地(0602)	0.00	0.00%	0.00	0.00%	0.00
	畜禽养殖设施建设用地(0603)	1.57	0.13%	1.30	0.11%	-0.27
	小计	8.31	0.70%	8.98	0.76%	+0.67
	农村宅基地(0703)	38.33	3.21%	20.30	1.71%	-17.93
村庄建设用地	农村社区服务设施用地(0704)	0.00	0.00%	0.00	0.00%	0.00
	公共管理与公共服务用地(08)	0.22	0.02%	0.22	0.02%	0.00
	商业服务设施用地(09)	0.00	0.00%	0.00	0.00%	0.00
	工业用地(1001)	0.77	0.06%	2.60	0.21%	1.83
	仓储用地(11)	0.56	0.05%	0.56	0.05%	0.00
	乡村道路用地(1001)	0.78	0.07%	0.78	0.07%	0.00
	交通场站用地(1208)	0.00	0.00%	0.21	0.02%	0.21
	公用设施用地(13)	0.00	0.00%	0.00	0.00%	0.00
	绿地与开敞空间用地(14)	1.96	0.16%	2.08	0.17%	0.12
	留白用地(18)	0.00	0.00%	0.00	0.00%	0.00
	空地(2301)	0.00	0.00%	0.00	0.00%	0.00
	小计	42.38	3.61%	27.02	2.27%	-15.36
	公路用地(1202)	7.45	0.63%	7.43	0.63%	-0.02
	水利设施用地(1312)	0.00	0.00%	0.00	0.00%	0.00
其他建设用地	小计	7.45	0.63%	7.43	0.63%	-0.02
	采矿用地(1202)	0.00	0.00%	0.00	0.00%	0.00
	特殊用地(15)	0.38	0.03%	0.38	0.03%	0.00
	小计	0.38	0.03%	0.38	0.03%	0.00
合计		51.89	4.38%	35.81	3.01%	-16.07
建设用地(17)		44.78	3.77%	43.15	3.63%	-1.64
其他土地(25)		13.10	1.10%	13.10	1.10%	0.00
国土总面积		1189.13	100.00%	1189.13	100.00%	0.00

(1)农林用地结构调整

至2035年，全村农林用地面积由1079.36公顷调整为1097.07公顷，增加了17.71公顷，主要为建设用地腾退。其中，耕地面积由229.75公顷调整为261.50公顷，增加了31.75公顷。

(2)建设用地结构调整

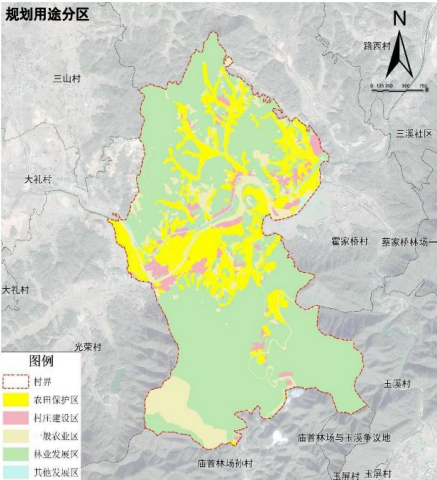
至2035年，全村建设用地面积由51.89公顷调整为35.81公顷，减少了16.07公顷，主要为农村宅基地减少。其中，农村宅基地面积由38.33公顷调整为20.30公顷，减少了17.93公顷。

(3)其他用地结构调整

至2035年，全村其他陆地水域面积由44.78公顷调整为43.15公顷，减少了1.64公顷，其他土地面积不变。

国土空间用途分区

一级分区	二级分区	分区面积 (公顷)
生态保护区	生态保护区	0
	生态控制区	0
	农田保护区	220.62
乡村发展区	村庄建设区	27.02
	一般农业区	177.85
	林业发展区	754.85
	其他发展区	8.79



农田保护区：区内土地主要用作永久基本农田使用，区内现有非农建设用地和其他零星农用地应当逐步整理、复垦或调整为永久基本农田，严禁区内土地“非农化”和“非粮化”。

一般农业区：区内土地主要用作耕地、园地、畜禽养殖用地和直接为农业生产服务的其他农业设施。区内现有非农建设用地和其他零星农用地应当优先整理、复垦或调整为耕地、园地，严禁区内土地“非农化”。

林业发展区：区内土地主要用于林业生产，以及直接为林业生产和生态建设服务的营林设施。区内现有非农建设用地应当按其适宜性调整为林地或其他农用地，规划期间确实无法调整的，可保留现状用途，但不得扩大面积。

村庄建设区：区内土地主要用于村庄建设，区内建设应优先利用现有建设用地、闲置地和废弃地，宅基地使用需满足“一户一宅”要求。农用地在批准改变用途前，应当按原用途使用，不得荒芜。

城镇发展区：区内土地主要用于城镇集中开发建设。