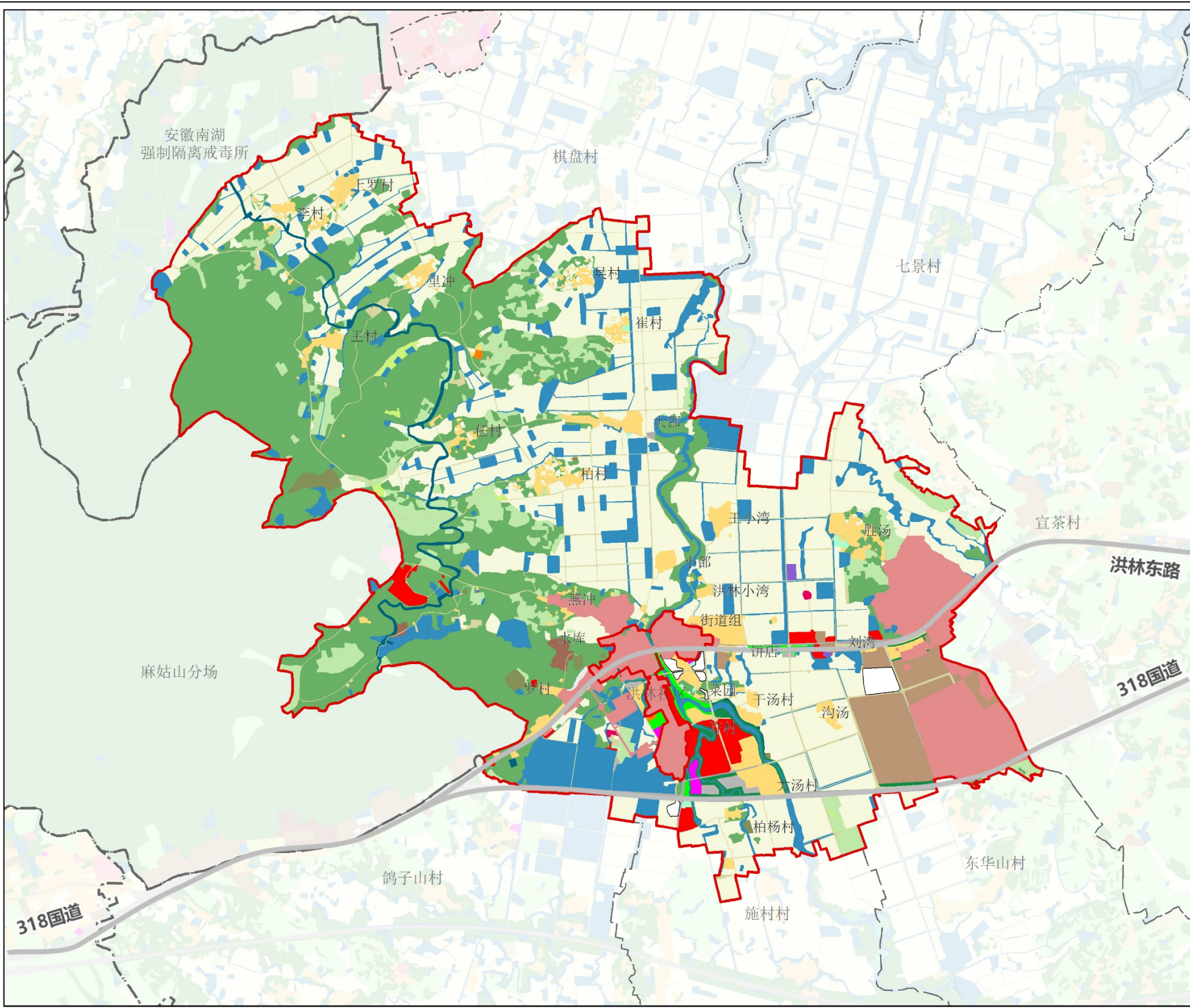


宣州区洪林镇洪林村村庄规划（2022-2035年）

——村域国土空间规划图



风玫瑰与比例尺

洪林村镇区位

图例

洪林村

镇界

村界

耕地

园地

林地

草地

教育用地

文化用地

科研用地

农业设施建设用地

农村宅基地

城镇住宅用地

机关团体用地

商业服务业用地

工业用地

采矿用地

仓储用地

交通运输用地

公路用地

城镇道路用地

公用设施用地

公园绿地

防护绿地

广场用地

特殊用地

留白用地

陆地水域

其他土地

城镇开发边界

国土空间功能结构调整表

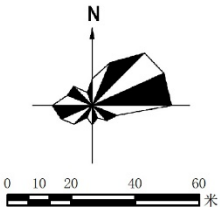
地类名称		面积（公顷）、占比（%）						
		规划基期年（2022年）		规划目标年（2035年）				
		面积	占比	面积	占比			
国土总面积		1302.05	100%	1302.05	100%			
耕地（01）		516.77	39.69%	487.56	37.45%			
园地（02）		81.56	6.26%	76.54	5.88%			
林地（03）		411.49	31.60%	383.71	29.47%			
草地（04）		2.64	0.20%	2.64	0.20%			
小计		32.57	2.50%	28.49	2.19%			
农业设施建设用地（06）	乡村道路用地（0601）（村庄范围外的道路用地）	27.37	2.10%	24.84	1.91%			
	种植设施建设用地（0602）	0.72	0.06%	0.72	0.06%			
	畜禽养殖设施建设用地（0603）	3.15	0.24%	2.83	0.22%			
	水产养殖设施建设用地（0604）	1.33	0.10%	0.1	0.01%			
	合计	93.76	7.20%	170.75	13.11%			
建设用地	城镇建设用地	居住用地（07）	城镇居住用地（0701）	0.03	0.00%	0.03	0.00%	
	村庄建设用地	小计		67.91	5.22%	137.7	10.58%	
		居住用地（07）	农村宅基地（0703）	52.3	4.02%	55.01	4.22%	
		公共管理与公共服务用地（08）	机关团体用地（0801）	0.15	0.01%	0.26	0.02%	
			文化用地（0803）			0.19	0.01%	
			教育用地（0804）	0.26	0.02%	1.49	0.11%	
		商业服务业用地（09）	科研用地（0809）	0	0.00%	1.11	0.09%	
			工业用地（0901）	2.48	0.19%	17.25	1.32%	
		工业用地（1001）		2.65	0.20%	33.97	2.61%	
		仓储用地（11）	物流仓储用地（1101）	0.82	0.06%	0.2	0.02%	
		乡村道路用地（0601）（村庄范围内的村庄内部道路用地）		2.7	0.21%	9.45	0.73%	
		交通运输用地（12）	交通场站用地（1208）	0.23	0.02%	2.72	0.21%	
		绿地与开敞空间用地（14）	公用设施用地（13）	0.46	0.04%	0.26	0.02%	
			公园绿地（1401）	0	0.00%	4.1	0.31%	
			防护绿地（1402）	0	0.00%	7.72	0.59%	
区域基础设施用地		广场用地（1403）		0.66	0.05%	1.14	0.09%	
		留白用地（16）		0	0.00%	2.83	0.22%	
		村庄范围内（203）其他用地		5.2	0.40%	0	0.00%	
		交通运输用地（12）	公路用地（1201）	13.22	1.02%	13.22	1.02%	
		公用设施用地（13）	干渠（1311）	0	0.00%	11.23	0.86%	
其他建设用地		特殊用地（15）	水厂设施用地（1312）	6.98	0.54%	0.39	0.03%	
				2.54	0.20%	5.54	0.43%	
		采矿用地（1002）		3.08	0.24%	2.64	0.20%	
陆地水域（17）				162.75	12.50%	151.86	11.66%	
其他土地（23）				0.51	0.04%	0.5	0.04%	

宣州区洪林镇洪林村村庄规划（2022-2035年）

——重点区域总平面图



风玫瑰与比例尺



重点区域村庄区位

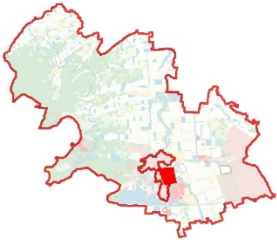


图 例

- 重点区域范围
- ① 停车场
- ② 亲水平台
- ③ 商业街区
- ④ 活动广场
- ⑤ 观水台
- ⑥ 绿地公园

宣州区洪林镇洪林村村庄规划（2022-2035年）

——近期建设项目分布图

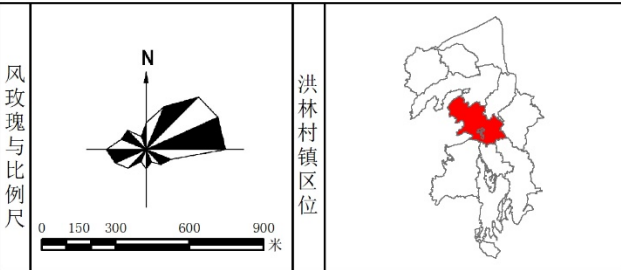
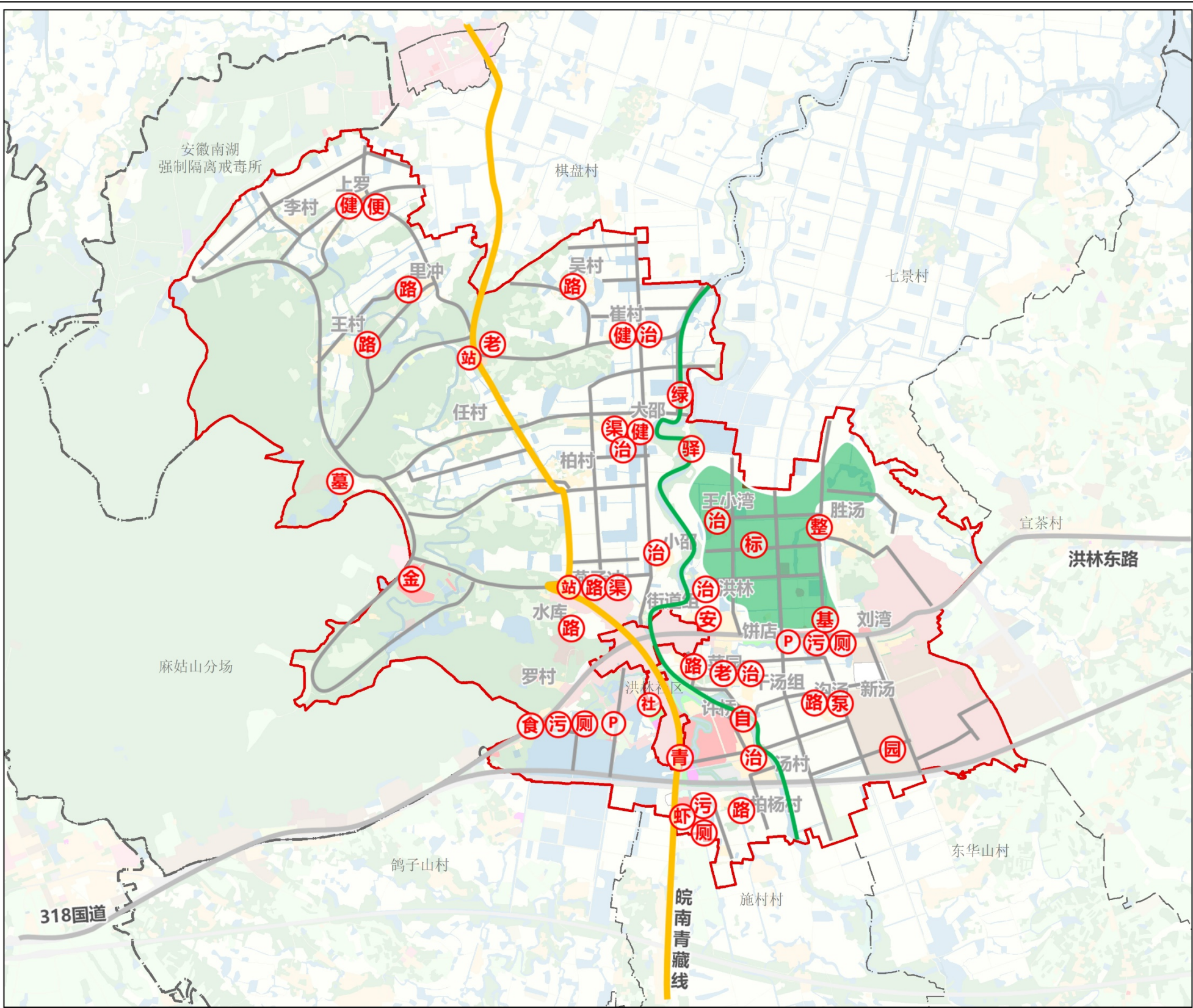


图 例		
洪林村	健身设施	园地整理项目一期
镇界	便民商店	安置区
村界	社区服务中心	风貌整治
食原生态商业项目	旅游服务驿站	河道整治段
金满园	自行车驿站	皖南青藏线段
上海海洋大学科研基地	公墓	高标准农田建设区
棋盘塔龙虾馆	停车场建设	
产业园扩建一期	公墓	
村村通工程	提水泵站	
金沙河绿道	水渠	
青藏线旅游道路	河流环境综合治理	
养老活动中心	高标准农田一期	

近期建设项目一览表							
序号	项目类型	项目（工程）名称	项目位置	主要内容	建设规模（公顷）	政府投资（万元）	建设时限
1	产业发展	食源生态商业项目（食）	食源生态	新增商业用地、停车场、污水处理设施、公厕等	0.55	—	2023-2025
2		金满园（金）	洪林村西侧	扩建商业用地	3.34	20	2023-2025
3		上海海洋大学科研基地（基）	洪林东路	新增科研用地、停车场、污水处理设施、公厕等	1.23	—	2023-2025
4		棋盘塔龙虾馆（虾）	318国道与皖南青藏线交口	新增污水处理设施和公厕	1.37	—	2023-2025
5		产业园扩建一期（园）	新汤	食品加工产业园扩建	10	50	2023
6	道路交通	完善村村通工程（路）	菜园、吴村、燕子冲、柏杨村、沟汤、王村、里冲	村村道路建设	—	200	2023-2025
7		金沙河绿道（绿）	洪丹路	洪丹路白改黑	—	100	2023-2025
8		皖南青藏线旅游道路（青）	按照旅游道路的标准提升皖南青藏线，沿线设置观景小品及两处公交站点	—	150	—	2023-2025
9		老年人活动中心（中心）室（老）	菜园、任村北	老年人活动室建设	0.26	100	2023-2025
10	配套设施	健身设施（健）	上罗、崔村、大部	健身广场建设	0.33	30	2023-2025
11		便民商店（便）	上罗	便民商店建设	0.05	—	2023-2025
12		社区服务中心（社）	许桥	社区服务中心建设	0.19	100	2025
13		旅游服务驿站（驿）	金沙河沿线	建设驿站，用于休息观景	0.2	—	2023-2025
14		自行车驿站（自）	金沙河沿线	用作自行车骑行休憩场所	0.05	—	2023-2025
15		洪林公墓（墓）	洪林村西侧	镇级公墓	3	50	2023-2025
16		停车场建设（P）	汤村	生态停车场建设	2.03	10	2024
17	生态修复	生态修复（河、渠、渠）	金沙河及村庄内沟渠、燕子冲、大部村	对沙河以及沿线水系进行水环境综合治理（汤村提水泵站建设），对燕子冲、大部村水渠建设	30	60	2023-2025
18	国土综合整治	高标准农田项目一期（标）	全域	高标准农田建设	50	80	2023-2025
19	人居环境整治	园地整理项目一期（整）	全域	规划对村庄低效园地进行整理	10	50	2023-2025
20		安置区项目一期（安）	洪林	安置区建设	3.1	200	2024
21		风貌整治项目（治）	汤村、崔村、菜园、洪林、小部、王小湾、大部	房前屋后环境整治、村庄亮化、绿化、美化、硬化工程、电力电讯线路整理等	—	150	2023
22							2024
23							2025
24							2024
25	合计				1.62	50	—
					1650	1470	

宣州区洪林镇洪林村村庄规划(2022-2035年)

——洪林村村庄规划用途管制图

分区名称		空间管制	用途管制
农田保护区 (428.68公顷)		确定农田保护区范围，禁止随意改变用地性质。	(1)禁止任何单位和个人在农田保护区内非法进行建设和破坏基本农田的活动。 (2)占用基本农田严格审批与占补平衡制度。除国家重点建设项目选址确实无法避开基本农田保护区外，其他任何单位和个人都不得占用基本农田。依法需要占用的，一律按程序审批，并保质保量进行补划。
生态控制区 (14.63公顷)		确定生态控制区使用范围，不得随意占用。	(1)生态控制区内严格控制各类开发活动，禁止随意占用和破坏； (2)区内按照限制区域严格管理，控制开发建设强度和农业利用强度，控制生态用地向农用地、城镇用地转用； (3)鼓励农村生活、生产类建设用地逐步退出;鼓励农业用地向生态用地转用，一般生态空间内允许农业复合利用，控制农业开发强度，实行休耕和种植结构调整，发展生态农业、绿色农业； (4)在不损害生态功能的前提下，因地制宜地适度发展旅游、农林牧产品生产和加工等产业。
乡村发展区	村庄建设区 (143.65公顷)	确定村庄建设边界，明确规划新增、存量用地规模、减量用地布局。	(1)区内土地主要用于村庄建设，原则上禁止大型工业园区、大型商业商务酒店开发等大规模城镇建设用途； (2)各项村庄建设用地和各类配套设施用地应优先利用闲置地和荒废地，尽量少占耕地； (3)新增建设用地应符合规划确定的人均村庄建设用地规模和范围要求，优先保障农村宅基地和公共服务设施用地的建设需求，宅基地建设应依法落实“一户一宅”要求，遵守地方宅基地建设标准； (4)农用地调整为建设用地的，在批准改变用途之前，应当按原用途使用，不得荒芜。
	一般农业区 (301.14公顷)	确定一般农业区使用范围，不得随意占用；确需占用的，按照程序办理相关报批手续。	(1)区内地主要为耕地、园地畜禽水产养殖地和直接为农业生产服务的农村道路、农田水利、农田防护林及其他农业设施用地 (2)区内现有非农业建设用地和其他零星农用地应当优先整理、复垦或调整为耕地，规划期间确实不能整理、复垦或调整的，可保留现状用途，但不得扩大面积； (3)禁止占用区内非建设用地进行非农业建设，不得破坏、污染和荒芜区内土地。
	林业发展区 (383.71公顷)	确定林地使用范围不得随意占用。	(1)林业发展区内土地主要用于林业生产以及直接为林业生产和生态建设服务的营林设施； (2)区内现有非农建设用地应按适宜性调整为林地或其他类营林设施用地，规划期间确实不能调整的，可保留现状，但不得扩大面积； (3)区内零星耕地因生态建设和环境保护需要可转为林地； (4)禁止占用区内现有土地进行非农建设，不得占用区内土地进行毁林开垦、采石、挖沙、取土等活动。
	牧业发展区	确定草地使用范围，不得随意占用	(1)区内土地主要用于牧业生产以及直接为牧业生产和生态建设服务的牧业设施，不得进行破坏草原植被的活动； (2)区内现有非农建设用地应按其适宜性调整为牧草地或其他农用地,规划期间确实不能调整的可保留现状用途,但不得扩大面积； (3)区内耕地因生态建设和环境保护需要可转为牧草地； (4)严禁占用区内人工和改良草地、耕地进行非农建设(油气井、高压线塔基、地下管线、通讯基站以及不宜在居民点、工矿区内配置的国家与省级基础设施建设项目除外)。
矿产能源发展区		确定采矿用地使用范围，不得随意扩建	(1)区内土地主要用于采矿业以及不宜在居民点内配置的其他工业用地； (2)区内土地使用应符合工矿建设规划;因生产建设挖损、塌陷、压占的土地应及时复垦 (3)区内建设应优先利用现有建设用地、闲置地和废弃地 (4)区内农用地在批准改变用途前，应当按原用途使用，不得荒芜。
其他 (30.24公顷)		未划入用途分区的盐田、交通运输用地、公用设施用地、特殊用地等，根据实际用途实施管制。	