

# 郎溪县妇幼保健计划生育服务中心信息公开

## 一、机构人员

### （一）机构信息

#### 1. 机构基本情况介绍

郎溪县妇幼保健计划生育服务中心成立于 2015 年 8 月，由原县妇幼保健所和县计划生育服务站合并组建而成，是政府举办的专为广大妇女儿童和育龄人群提供健康服务，具有公共卫生性质、不以营利为目的的公益性事业单位。中心坚持“以保健为中心、以保障生殖健康为目的，保健与临床相结合，面向群体、面向基层和预防为主”的妇幼卫生工作方针，按照全生命周期和三级预防的理念，以一级和二级预防为重点，为妇女儿童提供从出生到老年、内容涵盖生理和心理的主动、连续的服务与管理。同时承担全县妇幼健康服务工作的行业管理、技术指导、监督检查、业务培训以及妇幼卫生信息监测与管理等重要职责，强化的是公共卫生责任，突出的是群体保健功能。中心地址位于县城胥河路与吉原路交汇处，建筑面积近 5 千平方米。拥有高档彩色多普勒超声诊断仪、全自动生化仪、全自动血球仪、酶标仪、视力筛查仪、耳声发射筛选仪等多种适用于妇女、儿童保健服务的医疗设备。中心设有孕产保健部、儿童保健部、妇女保健部和计划生育技术服务部四大业务部门，以及与之相配套的手术、医学影像、药剂、检验、信息管理和健康教育等部门。中心健康服务内容主要涵盖如下：

孕产保健部：开展孕产妇群体保健、婚前保健、孕前保健、孕期保健、分娩期保健、产褥期保健、医学遗传咨询与产前筛查、产后保健等健康服务。

儿童保健部：开展儿童群体保健、新生儿疾病筛查、儿童生长发育、儿童营养与喂养、儿童心理卫生、儿童五官保健、高危儿管理、儿童常见病诊治和中医儿童保健、儿童康复等健康服务。

妇女保健部：开展妇女群体保健、青春期保健、更年期保健、老年期保健、心理卫生、营养、乳腺保健、妇女常见病诊治、生殖保健和中医妇女保健等健康服务。

计划生育技术服务部：开展育龄人群计划生育宣传教育、技术服务、优生指导、药具发放、信息咨询、随访服务、生殖保健等健康服务。

郎溪县妇幼保健计划生育服务中心将以深化医药卫生体制改革为契机，深入开展医德医风教育，不断加强人才队伍和专科建设，进一步拓展妇幼健康服务内涵，积极履行公共卫生服务职能，努力推进妇幼卫生管理和保健医疗服务信息化建设步伐，内强素质，外树形象，励精图治，开拓创新，为全县妇女儿童提供优质、便捷、温馨、高效的公共卫生和医疗保健服务，为促进我县公共卫生均等化、提高妇女儿童健康水平，建设“健康郎溪”作出更大的贡献！

## 2. 《医疗机构执业许可证》正本信息



### 3. 《医疗机构执业许可证》副本信息

全国唯一标识码:	340031167
医疗机构名称	郎溪县妇幼保健计划生育服务中心
地址	郎溪县建平镇吉原路与胥河路交汇处
邮政编码	242100
所有制形式	全民
医疗机构类别	妇幼保健所
经营性质	非营利性(政府办)
服务对象	社会
床位(牙椅)	16(张) 牙椅0(张)
注册资金	方林
法定代表人	方林
主要负责人	方林
有效期限	自2022年11月24日至2027年11月23日
登记号	2150563425225051
该医疗机构经核准登记,准予执业	
发证机关:	郎溪县卫生健康委员会 章
发证日期:	2022年11月24日

诊疗科目

预防保健科 / 内科 / 妇产科 / 妇女保健科 / 儿童保健科 / 医学检验科 / 医学影像科:超声诊断专业 / 中医科\*\*\*\*\*

/01 /03 /05 /06 /09 /30  
/32:32.05 /50\*\*\*\*\*

### 4. 公开本单位统一社会信用代码

郎溪县妇幼保健计划生育服务中心统一社会信用代码:  
12341722486320898K

### 5. 其他需公开的信息

郎溪县妇幼保健计划生育服务中心暂无其他信息公开,特此说明。

## 二、设备技术

### (一) 设备准入

郎溪县妇幼保健计划生育服务中心暂无大型医用设备配置,无信息公开,特此说明。

## 三、研究平台

### （一）重点研究平台

郎溪县妇幼保健计划生育服务中心暂无重点研究平台，无信息公开，特此说明。

## 四、医疗价格

### （一）服务价格

序号	项目名称	项目编码	单位	单价
1	白细胞分类计数	20000229	项	4
2	城镇农村妇女乳腺癌筛查	20000228	项	48
3	城镇农村妇女宫颈癌筛查	20000227	项	25
4	两癌宫颈免疫组化	20000226	项	90
5	HBV-DNA	20000224	项	100
6	B27 人类白细胞抗原	20000222	项	135
7	抗核抗体 14 项	20000220	项	230
8	糖链抗原 CA72-测定	20000219	次	20
9	儿童入园体检	20000218	项	90
10	C 肽释放试验	20000216	项	40
11	空调费	20000214	项	10
12	糖化血红蛋白检测	20000210	项	45
13	乙型肝炎病毒核酸检测（HBV）	20000209	项	100
14	人免疫缺陷病毒抗体检测（HIV）	20000208	项	50
15	梅毒两项	20000207	项	35
16	乙肝两对半	20000206	项	50

17	B 超（产科）	20000205	项	78.1
18	孕前优生检查	20000204	项	240
19	空调费	20000203	项	20
20	观察费	20000202	项	20
21	B 超（阴道）	20000200	项	100.5
22	肾功能常规（免费）	20000199	项	0
23	肝功能全套（免费）	20000198	项	0
24	血型（免费）	20000197	项	0
25	尿常规（免费）	20000196	项	0
26	风湿三项	20000194	项	60
27	人绒毛膜促性腺激素检测	20000193	项	90
28	性激素全套 6 项	20000192	项	240
29	甲状腺功能三项检查	20000191	项	120
30	抗甲状腺微粒体抗体检测（TMAB）	20000190		40
31	甲状腺球蛋白检测（TG）	20000189	项	40
32	甲状腺素检测（T4）	20000188	项	40
33	B 超(妇科)	20000187	项	78.1
34	三碘甲状原氨酸检测（T4）	20000186	项	40
35	OAE 自动性听力脑干诱发定位检查	20000185	1	0
36	血常规（免费）	20000184	1	0
37	糖链抗原 CA72-4 测定	20000183	次	40

38	血脂七项	20000182	次	35
39	产检 B 超（减免后费用）	20000181	次	38.1
40	肾功能四项	20000179	元	45.5
41	HPV	20000178	次	340
42	AABR 自动性听力脑干诱发定位检查	20000177	项	50
43	材料费	20000170		20
44	肝脏肿瘤标志物 6 项	20000169	项	150
45	宫颈组织免疫组化	20000168	项	360
46	一次性使用宫颈扩张棒	20000167	支	58.8
47	液基薄层细胞学检测（TCT）	20000165	项	150
48	人乳头瘤病毒基因分型检测（HPV 分型共 25 型）	20000164	项	340
49	抗促甲状腺激素受体抗体（TRAb）检测	20000163	项	40
50	抗甲状腺过氧化物酶抗体（TPOAb）检测	20000162	项	40
51	抗甲状腺球蛋白抗体（TGAb）检测	20000161	项	40
52	促甲状腺激素（TSH）测定	20000160	项	40
53	游离甲状腺素（FT4）测定	20000159	项	40
54	游离三碘甲状原氨酸（FT3）测定	20000158	项	40
55	红细胞叶酸测定	20000157	项	15
56	唐筛	20000156	项	100
57	手术费	20000155	次	70

58	TORCH8 项定性	20000154	项	172.8
59	女性体检	20000153	项	345
60	男性体检	20000152	项	339
61	抗环瓜氨酸肽 (ccp) 抗体检测	20000151	项	35
62	抗链球菌溶血素 O 测定	20000150	项	10
63	类风湿因子 (RF) 检测	20000149	项	10
64	C-反应蛋白 (CPR) 测定	20000148	项	10
65	无机磷 (P) 测定	20000147	项	2.5
66	总钙	20000146	项	2.5
67	全段甲状旁腺激素	20000145	项	20
68	抗甲状腺微粒体抗体 (TM-Ab)	20000144	项	20
69	甲状腺素 (T4) 测定	20000143	项	20
70	三碘甲状原氨酸 (T3)	20000142	项	20
71	男性多肿瘤标志物	20000141	项	140
72	生化全套 (半价优惠)	20000140	项	91.25
73	甲状腺球蛋白 (TG) 测定	20000139	项	20
74	人绒毛膜促性腺激素 (HCG) 测定	20000138	项	45
75	孕酮 (P)测定	20000137	项	20
76	足底反射治疗	PBDF0601	次	29.97
77	中药膏摩	PBDF0501	次	63.18
78	手指点穴治疗	PBDF0401	5 个穴位	21.87

79	药棒穴位按摩治疗	PBDF0301	3 个穴位	14.58
80	运动关节手法推拿治疗	PBDF0201	次	16.2
81	复合手法推拿治疗	PBDF0102	次	22.68
82	基本手法推拿治疗	PBDF0101	次	13.77
83	分娩性小儿臂丛神经损伤推拿治疗	PBDE1501	次	31.59
84	小儿捏脊治疗	PBDE1401	次	16.2
85	小儿流涎症推拿治疗	PBDE1301	次	30.78
86	小儿腹痛推拿治疗	PBDE1201	次	31.59
87	小儿夜啼推拿治疗	PBDE1101	次	30.78
88	小儿厌食推拿治疗	PBDE1001	次	30.78
89	小儿呕吐推拿治疗	PBDE0901	次	31.59
90	小儿便秘推拿治疗	PBDE0801	次	31.59
91	小儿遗尿推拿治疗	PBDE0701	次	30.78
92	小儿脱肛推拿治疗	PBDE0601	次	31.59
93	小儿疳积推拿治疗	PBDE0501	次	30.78
94	小儿咳嗽推拿治疗	PBDE0401	次	30.78
95	小儿腹泻推拿治疗	PBDE0301	次	30.78
96	小儿发热推拿治疗	PBDE0201	次	31.59
97	小儿肌性斜颈推拿治疗	PBDE0101	次	28.35
98	乳蛾推拿治疗	PBDD0201	次	28.35
99	近视推拿治疗	PBDD0101	次	28.35



100	月经不调推拿治疗	PBDC0201	次	28.35
101	痛经推拿治疗	PBDC0101	次	28.35
102	中风后遗症推拿治疗	PBDB1501	次	48.6
103	面瘫推拿治疗	PBDB1401	次	28.35
104	癃闭推拿治疗	PBDB1301	次	28.35
105	便秘推拿治疗	PBDB1201	次	28.35
106	腹泻推拿治疗	PBDB1101	次	28.35
107	呃逆推拿治疗	PBDB1001	次	28.35
108	慢性胆囊炎推拿治疗	PBDB0901	次	28.35
109	胃脘痛推拿治疗	PBDB0801	次	28.35
110	消渴推拿治疗	PBDB0701	次	28.35
111	心悸推拿治疗	PBDB0601	次	29.16
112	咳喘推拿治疗	PBDB0501	次	28.35
113	感冒推拿治疗	PBDB0401	次	28.35
114	失眠推拿治疗	PBDB0301	次	28.35
115	眩晕推拿治疗	PBDB0201	次	28.35
116	头痛推拿治疗	PBDB0101	次	28.35
117	腕关节损伤推拿治疗	PBDA2601	次	22.68
118	踝关节损伤推拿治疗	PBDA2501	次	22.68
119	退行性膝关节炎推拿治疗	PBDA2401	次	29.16
120	桡骨茎突狭窄性腱鞘炎推拿治疗	PBDA2301	次	21.87

121	神经卡压综合征推拿治疗	PBDA2201	次	21.87
122	肱骨外上髁炎推拿治疗	PBDA2101	次	22.68
123	滑囊炎推拿治疗	PBDA2001	次	29.16
124	肩周炎推拿治疗	PBDA1901	次	30.78
125	臀上皮神经损伤推拿治疗	PBDA1801	次	28.35
126	梨状肌综合征推拿治疗	PBDA1701	次	29.16
127	腰肌劳损推拿治疗	PBDA1601	次	30.78
128	急性腰扭伤推拿治疗	PBDA1501	次	32.4
129	项背肌筋膜炎推拿治疗	PBDA1401	次	28.35
130	四肢关节错缝推拿治疗	PBDA1301	次	47.79
131	落枕推拿治疗	PBDA1201	次	33.21
132	退行性脊柱炎推拿治疗	PBDA1101	次	30.78
133	外伤性截瘫推拿治疗	PBDA1001	次	43.74
134	强直性脊柱炎推拿治疗	PBDA0901	次	30.78
135	骶髂关节紊乱症推拿治疗	PBDA0801	次	30.78
136	第三腰椎横突综合征推拿治疗	PBDA0701	次	29.16
137	腰椎间盘突出推拿治疗	PBDA0601	次	67.23
138	腰椎小关节紊乱推拿治疗	PBDA0501	次	32.4
139	胸椎小关节紊乱推拿治疗	PBDA0401	次	32.4
140	颈椎小关节紊乱推拿治疗	PBDA0301	次	36.45
141	寰枢关节失稳推拿治疗	PBDA0201	次	36.45

142	颈椎病推拿治疗	PBDA0101	次	36.45
143	耳穴压丸治疗	PBCD1401	次	12
144	飞腾八法开穴法	PBCD1303	次	24
145	灵龟八法开穴法	PBCD1302	次	24
146	子午流注开穴法	PBCD1301	次	24
147	经络穴位测评治疗	PBCD1201	次	14.4
148	针刺麻醉	PBCD1101	次	102.4
149	割治	PBCD1001	部位	40
150	激光针治疗	PBCD0901	次	12
151	皮内针治疗	PBCD0801	部位	12
152	磁针治疗	PBCD0701	次	16
153	电滚针治疗	PBCD0602	次	16
154	普通滚针治疗	PBCD0601	次	16
155	浮针治疗	PBCD0501	部位	16
156	穴位贴敷治疗	PBCD0401	次	63.2
157	穴位注射治疗	PBCD0301	次	16
158	穴位埋线治疗	PBCD0201	部位	20
159	静脉放血治疗	PBCD0102	部位	16
160	穴位放血治疗	PBCD0101	次	86.4
161	真空罐治疗	PBCC0701	次	22
162	电火罐治疗	PBCC0601	次	22

163	电罐治疗	PBCC0501	次	22
164	磁罐治疗	PBCC0401	次	26
165	水罐治疗	PBCC0301	次	26
166	走罐治疗	PBCC0201	次	26
167	普通拔罐治疗	PBCC0101	次	22
168	太乙神针灸治疗	PBCB1201	次	24
169	雷火灸治疗	PBCB1101	次	24
170	大灸治疗	PBCB1001	次	129.6
171	督灸治疗	PBCB0901	次	158.4
172	药线点灸治疗	PBCB0801	次	16
173	灯火灸治疗	PBCB0701	次	16
174	天灸治疗	PBCB0601	次	58
175	温针灸治疗	PBCB0501	次	36
176	温灸器灸法	PBCB0401	次	16
177	隔物灸治疗	PBCB0301	次	24
178	直接灸治疗	PBCB0201	次	28
179	艾条灸治疗	PBCB0101	次	24
180	模拟针刺手法电针治疗	PBCA2505	次	16
181	电热针灸治疗	PBCA2504	次	16
182	电火针治疗	PBCA2503	次	16
183	电冷针灸治疗	PBCA2502	次	16

184	普通电针治疗	PBCA2501	次	36
185	微波针治疗	PBCA2401	次	21.6
186	金针治疗	PBCA2301	次	23.2
187	蜂针治疗	PBCA2201	次	63.2
188	圆针治疗	PBCA2101	次	15.2
189	杵针治疗	PBCA2001	次	14.4
190	鑱针治疗	PBCA1901	部位	0
191	锋钩针治疗	PBCA1801	部位	0
192	火针治疗	PBCA1701	次	17.82
193	梅花针治疗	PBCA1601	次	16
194	芒针治疗	PBCA1501	3个穴位	16.8
195	夹脊针治疗	PBCA1401	次	32
196	项针治疗	PBCA1301	次	24
197	腕踝针治疗	PBCA1201	次	14.4
198	手针治疗	PBCA1101	次	16
199	腹针治疗	PBCA1001	次	24
200	舌针治疗	PBCA0901	次	16
201	口针治疗	PBCA0801	次	16
202	鼻腔针刺治疗	PBCA0701	次	24
203	鼻针治疗	PBCA0601	次	21.6
204	面针治疗	PBCA0501	次	21.6

205	眼针治疗	PBCA0401	次	24
206	耳针治疗	PBCA0301	次	21.6
207	头针治疗	PBCA0201	次	21.6
208	针刺运动治疗	PBCA0104	次	21.6
209	特殊手法针刺	PBCA0103	次	39.2
210	特殊穴位针刺	PBCA0102	次	39.2
211	普通针刺	PBCA0101	次	32
212	腰间盘三维牵引复位术	420000017	次	0
213	骨折畸形愈合手法折骨术	420000016	次	0
214	腱鞘囊肿挤压术	420000015	次	0
215	外固定架拆除术	420000014	次	0
216	中医定向透药疗法	420000013	部位	0
217	外固定调整术	420000012	次	0
218	关节粘连传统松解术	420000011	次	144
219	外固定架使用	420000010	日	11.2
220	麻醉下腰椎间盘突出症大手法治疗	420000009	次	518.4
221	关节错缝术	420000008	次	108
222	骨折夹板外固定术	420000007	次	288
223	骨折外固定架固定术	420000006	次	432
224	关节脱位手法整复	420000005	次	288
225	骨折经皮钳夹复位术	420000003	次	518.4

226	骨折撬拨复位术	420000002	次	360
227	骨折手法整复术	420000001	次	144
228	甲床放血治疗术	410000013	每甲	0
229	割治	410000012	次	17.6
230	挑治	410000011	次	21.6
231	赘生物中药腐蚀治疗	410000010	每个赘生物	14.4
232	中药熏药治疗	410000009	次	21.6
233	中药塌渍治疗	410000008	10%体表面积	21.6
234	中药蒸汽浴治疗	410000007	次	36
235	中药熏洗治疗	410000006	次	28.8
236	中药封包治疗	410000005	每个部位	25.6
237	中药热奄包治疗	410000004	每个部位	11.2
238	中药涂擦治疗	410000003	10%体表面积	21.6
239	中药化腐清创术	410000002	每个创面	21.6
240	贴敷疗法	410000001	每个创面	11.2
241	尿 HCG	20000136	项	3
242	心电图	20000135	项	15
243	白带常规	20000134	次	5
244	血常规（血型）	20000133	项	35

245	盆腔彩超	20000132	项	70
246	甲状腺功能 5 项（半价）	20000131	项	100
247	肝功能全套	20000130	项	52.5
248	性激素全套 6 项	20000129	项	120
249	降钙素（CT）测试化学发光法	20000128	项	20
250	子宫息肉（病理）	20000127	项	70
251	胃功能四项	20000126	项	127.5
252	生长激素 GH(芯片法)	20000125	项	10
253	NSE(芯片法)	20000124	项	10
254	CA24-2(芯片法)	20000123	项	10
255	CA19-9(芯片法)	20000122	项	10
256	CA15-3(芯片法)	20000121	项	10
257	CA125(芯片法)	20000120	项	10
258	人绒毛膜促性腺激素(芯片法)	20000119	项	10
259	FPSA(芯片法)	20000118	项	10
260	t-PSA(芯片法)	20000117	项	10
261	铁蛋白 Fer(芯片法)	20000116	项	10
262	癌胚抗原 CEA（芯片法）	20000115	项	10
263	甲胎蛋白测定（芯片法）	20000114	项	10
264	胃功能三项（胃泌素 G-17 胃蛋白酶原 I II	20000113	项	115
265	肾功能常规（尿酸 肌酐 尿素）	20000112	项	17.5



266	肝功能（12 项）	20000111	项	42
267	乙型肝炎表面抗原（HBsAg）测定	20000110	项	0
268	梅毒螺旋体抗体（MD）	20000109	项	0
269	人类免疫缺陷病毒抗体（HIV）	20000108	项	0
270	总前列腺特异性抗原（t-PSA）测定	20000107	项	30
271	糖链抗原 CA125 测定	20000106	项	40
272	糖链抗原 CA15-3 测定	20000105	项	40
273	糖链抗原 CA19-9	20000104	项	40
274	癌胚抗原（CEA）	20000103	项	18.75
275	甲胎蛋白（AFP）	20000102	项	18.75
276	体检费	20000101	次	60
277	HPV	20000100	项	170
278	TCT	20000099	项	75
279	AST/ALT	20000098		0.01
280	甘氨酸脯氨酸二肽氨基肽酶测定	20000097	项	10
281	r-谷氨酰基转移酶测定	20000096	项	7
282	碱性磷酸酶测定（ALP）	20000095	项	5
283	丙氨酸氨基转移酶测定（ALT）	20000094	项	7
284	血清总胆汁酸测定（TBA）	20000093	项	28
285	a-L 岩藻糖苷酶测定	20000092	项	25
286	间接胆红素测定	20000091		0.01

287	直接胆红素定测	20000090	项	5
288	总胆红素测定	20000089	项	5
289	白/球蛋白比	20000088		0.01
290	球蛋白	20000087		0.01
291	白蛋白测定 (ALB)	20000086	项	3
292	总蛋白测定 (TP)	20000085	项	3
293	葡萄糖 (GLU)	20000084	项	5
294	低密度脂蛋白胆固醇测定	20000083	项	5
295	高密度脂蛋白胆固醇测定	20000082	项	10
296	总胆固醇测定	20000081	项	5
297	淀粉酶测定	20000080	项	10
298	尿酸测定	20000079	项	5
299	尿素测定	20000078	项	7.5
300	肌酐测定 (CR)	20000077	项	5
301	乳酸脱氢酶 (LDH)	20000076	项	10
302	肌酸肌酶-MB 同工酶活性测定 (CK-MB)	20000075	项	5
303	肌酸激酶测定 (CK)	20000074	项	10
304	天门冬氨酸氨基转移酶测定 (AST)	20000073	项	7
305	血清甘油三酯测定 (TG)	20000072	项	5
306	抗促甲状腺激素受体抗体 (TRAB)	20000071		20
307	抗甲状腺过氧化物酶抗体 (TPO-AB)	20000070		20

308	抗甲状腺球蛋白抗体 (TG-AB)	20000069		20
309	促甲状腺激素 (TSH)	20000068		20
310	游离甲状腺素 (FT4)	20000067		20
311	游离三碘甲状原氨酸 (FT3)	20000066		20
312	淋球菌	20000065	项	8.1
313	念珠菌镜检	20000064	项	4.1
314	血清游离三碘甲状原氨酸 (FT3) 测定	20000063	项	20
315	体检费	20000062	次	30
316	抗甲状腺球蛋白抗体测定(TPO-Ab) (化学发光法加收)	20000061	项	20
317	抗甲状腺球蛋白抗体测定(TPO-Ab)	20000060	项	20
318	促甲状腺素 (TSH) 测定 (化学发光法加收)	20000059	项	20
319	血清游离甲状腺素 (FT4) 测定 (化学发光法)	20000058	项	20
320	血清游离三碘甲状原氨酸(FT3)测定 (化学发光法加收)	20000057	项	20
321	血清三碘甲状原氨酸 (T3) 测定 (化学发光法加收)	20000056	项	20
322	血清三碘甲状原氨酸 (T3) 测定	20000055	项	20
323	血红蛋白测定(Hb)	20000054	项	0.8
324	尿蛋白定性	20000053	项	0.8
325	尿比重测定	20000052	项	0.8

326	乙型肝炎核心抗体测定(Anti-HBc)	20000051	项	10
327	乙型肝炎 e 抗体测定(Anti-HBe)	20000050	项	10
328	乙型肝炎 e 抗原测定(HBeAg)	20000049	项	10
329	乙型肝炎表面抗体测定(Anti-HBs)	20000048	项	10
330	乙型肝炎表面抗原测定(HBsAg)	20000047	项	10
331	阴道分泌物检查	20000046	项	4.1
332	妇科检查	20000045	项	8.1
333	促甲状腺素受体抗体测定（化学发光法加收）	20000044	项	20
334	促甲状腺素受体抗体测定	20000043	项	20
335	抗甲状腺球蛋白抗体测定(TGAb)（化学发光法加收）	20000042	项	20
336	抗甲状腺球蛋白抗体测定(TGAb)	20000041	项	20
337	血清促甲状腺激素测定(化学发光法加收)	20000040	项	20
338	促甲状腺激素测定（TSH）	20000039	项	20
339	TCT 液基薄层细胞制片术	20000038	次	75
340	血清游离三碘甲状原氨酸（FT4）测定	20000037	项	20
341	血清游离三碘甲状原氨酸（FT3）测定	20000036	项	20
342	血清甲状腺素（T4）测定（化学发光法加收）	20000035	项	20
343	血清甲状腺素（T4）测定	20000034	项	20
344	血清反 T3 测定	20000033	项	20
345	HC2HPV、人乳头瘤病毒核酸检测	20000032	次	340

346	彩色多普勒超声常规检查(第二个部位起减半)	20000031	次	32
347	浅表器官彩色多普勒超声检查(第二个部位起 减半)	20000030	部位	32
348	低流量吸氧	20000029	小时	1.6
349	浅表器官彩色多普勒超声检查	20000028	次	64
350	药物性引产处置术	20000027	次	77.8
351	妇科检查成本费	20000026	次	3
352	宫内节育器放置（取出）术	20000025	次	70
353	腔内彩色多普勒超声检查	20000024	次	86.4
354	超声多幅照相	20000023	片	7.7
355	超声计算机图文报告	20000022	次	6.4
356	彩色多普勒超声常规检查	20000021	部位	64
357	HPV	20000020		0
358	甲状腺功能 6 项	20000019	次	240
359	B 超	20000018	次	100
360	体检费	20000017	项	16
361	体检费	20000016		60
362	手术费	20000015		70
363	唐式筛查	20000014	次	200
364	心电监护	20000013	小时	4.1
365	吸氧	20000012	次	20

366	甲状腺功能 5 项	20000011	次	200
367	乙肝两对半	20000010	次	20
368	妇检	20000009	次	20
369	TCT	20000008	次	150
370	材料费	20000007	次	1
371	尿 TT	20000006	次	10
372	血常规	20000005	次	15
373	尿常规检查	20000004	次	8.8
374	麻醉费	20000003	次	200
375	B 超	20000002	次	90
376	B 超	20000001	次	30

## （二）药品耗材

序号	药品名称	规格	库存单位	零售单价
1	0.9%盐水	100ml	瓶	1
2	葡萄糖氯化钠注射液	250ml	瓶	5
3	5%葡萄糖	250ml	瓶	5
4	5%葡萄糖	500ml	瓶	1.6
5	10%葡萄糖	500ml	瓶	1.6
6	10%葡萄糖	500ml	瓶	1.6
7	葡萄糖注射液(50%)	20ml：10g	支	0.6
8	E 菌妇自洁	0.4g*8 粒	支	48
9	新稀宝	0.25g×50 片	瓶	48
10	医用绷带	8cm×6m×10 卷	卷	1.5
11	替硝唑片	0.5g×8 片	盒	8
12	维生素 C 片（VC 片）	0.1g*100 片	瓶	2.5
13	克霉唑乳膏	1%	支	2.5
14	金刚藤软胶囊	0.5g*36 粒	盒	29.8
15	铁之缘片	0.3g*50s	瓶	48

16	硫酸阿托品注射液	0.5mg*10 支	支	8.5
17	盐酸异丙嗪注射液	50mg*2ml*10 支	支	1.5
18	盐酸肾上腺素注射液	1mg*1ml*10 支	支	5.5
19	甲硝唑片	0.2g*21S	板	1.9
20	苯扎氯铵贴（邦迪）	25*18mm	片	0.23
21	红霉素软膏	1%*10g	支	2
22	盐酸利多卡因注射液	5ml:0.1g	支	2.4
23	乳酸钠林格注射液	500ml	瓶	5.5
24	肾上腺色腭片（安络雪）	2.5mg*100 片	瓶	48
25	肾上腺色腭片（安络雪）	2.5mg*100 片	瓶	48
26	灭菌注射用水	5ml	支	0.14
27	氨茶碱注射液	0.25g*2ml*10 支	支	0.8
28	缩宫素注射液（催产素）	1ml:10 单位	支	2.2
29	地塞米松磷酸钠注射液	1ml:5mg	支	1.5
30	盐酸左氧氟沙星胶囊	0.1*24 粒*1 板	盒	17
31	醋酸甲萘氢醌片（VK4）	4mg*100s	瓶	17.2
32	维生素 B6 片（VB6 片）	10mg*100s	瓶	3
33	聚甲酚磺醛阴道栓（力可欣）	90mg*6 粒	盒	23.8
34	米菲司酮片	25mg	板	21
35	米索前列醇片	0.2mg*3 粒	盒	8
36	米索前列醇片	0.2mg*3 粒	盒	8
37	吡罗昔美缓释片（消炎痛）	25mg*100 片	瓶	3.5
38	碳酸氢钠片	0.5g*100 片	瓶	9
39	碳酸氢钠片	0.5g*100 片	瓶	9
40	硝酸咪康唑乳膏（达克宁）	20g	支	15
41	度冷丁（哌替啶）	2ml:100mg	支	5
42	芬太尼注射剂	0.1mg*2ml	支	10
43	吗啡注射剂	10mg*1ml	支	5
44	地西洋注射剂	2ml*10mg	支	1
45	尼可刹米注射液	-	支	3.5
46	盐酸多巴胺注射液	-	支	5.5
47	氢化可的松注射液	-	支	1
48	去乙酰毛花苷注射液	-	支	12
49	盐酸消旋山莨菪碱注射液（654-2 针	1ml:10mg	支	3.2
50	醋酸地塞米松软膏	-		1.5
51	葡萄糖酸钙注射液	10ml:1g	支	9
52	甲硫酸新斯的明注射液	1mg*2ml	支	2.7
53	双氯芬酸钠栓 •	50mg	粒	0.8
54	盆炎净片	0.45g*48 片	瓶	32
55	八珍益母片	12 片*2 板	盒	16
56	三七止血片	0.25*12 片*2 板	盒	21
57	复方苦参洗剂	150ml	瓶	24
58	丙泊酚注射液	20ml*5 支/40	支	48

59	复方米非司酮片	30mg&5mg*2 片	盒	90
60	克霉唑阴道泡腾片	0.15g*7 片	盒	32
61	替硝唑栓	1g*6 枚	盒	26
62	戊酸雌二醇片(补佳乐)	1mg*21 片	盒	33
63	氟康唑胶囊	50g*12 粒	盒	5
64	孕妇钙咀嚼片	1.7g*30 片	盒	50
65	孕多维片	0.6g*60 片	盒	95
66	头孢氨苄缓释胶囊	0.25g*24s	盒	19.5
67	VCu 记忆型宫内节育器	t23	套	268
68	VCu 记忆型宫内节育器	t23	套	268
69	VCu 记忆型宫内节育器	t23	套	268
70	VCu 记忆型宫内节育器	t23	套	268
71	mycu 宫内节育器(含吖咪美辛)	-	支	188
72	mycu 宫内节育器(含吖咪美辛)	-	支	188
73	吉妮柔适环	-	支	158
74	一次性宫腔组织吸引管	6#	支	58
75	一次性使用宫颈扩张棒	通用型	支	58.8
76	元宫 365 宫内节育器	0.2g:0.02g*20s	套	198
77	元宫 365 宫内节育器	0.2g:0.02g*20s	套	198
78	一次性无菌阴道扩张器	中号/400/件	只	1.2
79	医用护理垫	40*50	片	1.5
80	医用棉签	10CM*50	袋	1
81	一次性使用输液器带针	0.7#	支	1.4
82	一次性尿杯	只	只	0.06
83	塑料试管	12*100	支	0.08
84	无菌创可贴	100*	片	0.5
85	制霉菌素阴道栓	20 万 U*14s	盒	26
86	圆型含铜吖咪美辛宫内节育器	21mm/22mm/		198
87	圆型含铜吖咪美辛宫内节育器	21mm/22mm/		198
88	r 型含铜吖咪美辛宫内节育器	26mm/28mm		298
89	r 型含铜吖咪美辛宫内节育器	26mm/28mm		298
90	rCU 含吖咪美辛记忆合金宫内器	26mm/28mm		468
91	rCU 含吖咪美辛记忆合金宫内器	26mm/28mm		468
92	纱布绷带	8cm*600cm*10	卷	1.5
93	Vcu260	30	套	268
94	复方醋酸地塞米松乳膏(皮炎平)	20g	支	2.8
95	一次性使用 无菌注射器带针 5ML	5ML	支	0.25
96	一次性使用无菌配药注射器带针 20ML	20ML	支	0.5
97	惠美仁	100 万单位	盒	48
98	一次性使用橡胶检查手套	中号小号	副	1.7
99	薄膜手套	中号		0.1
100	头孢氨苄缓释胶囊	025*12 粒	盒	8
101	妇炎洁本草精华抑菌洗液	260ml	盒	15



102	替硝唑栓	1g*6 枚	盒	22
103	碳酸氢钠片	0.5g*100 片	瓶	7
104	金刚藤胶囊	0.5g*12 粒*2 板	盒	18
105	氨茶碱注射液	0.25g: 10ml*5 支	盒	7.5
106	金刚藤胶囊	0.5g*24s/10	盒	12.5
107	肾上腺色腭片	2.5mg*100s	瓶	48
108	头孢克肟分散片	50mg*24s	盒	18
109	醋酸甲萘氢醌片	4mg*100 片/盒	盒	17.2
110	戊酸雌二醇片（补佳乐）	1mg*21 片	盒	35
111	头孢克肟分散片	50mg*24s	盒	18.97
112	金刚藤胶囊	0.5g*42s	盒	24
113	盐酸异丙嗪注射液	1ml:25mg*10 支	盒	16.5
114	洁尔阴洗液	350ml	瓶	19.5
115	洁尔阴洗液	350ml	瓶	19.5

## 五、环境导引

### （一）交通导引

#### 1. 机构周边的公共交通线路

地址：安徽省郎溪县郎步街道吉原路与胥河路交叉口健康大楼 1-4 楼

公共交通路线：2 路车在县卫健委站下后大约步行 50 米即可到达。

#### 2. 车辆入口与出口指示、院内停车场、院内行车指引（线下公开）

### （二）内部导引（线下公开）

各科室（部门）的名称、位置及指引标识等

### （三）公卫措施

## 郎溪县妇计中心突发公共卫生事件管理制度

为加强突发公共卫生事件管理工作，提供及时、科学的防治决策信息，有效预防、及时控制和消除突发公共卫生事件的危害，保障公众身体健康与生命安全，现根据《突发公共卫生事件应急条例》等法律法规，并结合本单位工作实际，制定本制度。

1、突发事件应急处理各部门要遵循预防为主、常备不懈的方针。贯彻分级负责、反应及时、措施果断的应急工作原则，建立应急管理网络，并行使相应的权力和职责，各级有关科室和相关人员应通力合作，保证各项应急工作的顺利执行。加强法制观念，依法应对突发事件。一旦突发事件发生，立即启动应急指挥体系。

2、各有关科室应首先保证突发事件应急处理所需的、合格的通讯设备、医疗救护设备、救治药品、医疗器械、防护物品等物资的调配和储备，做好后勤保障工作。服从市卫健委的统一指挥。

3、各有关科室在分管主任的指导下要组织相关科室，建立流行病学调查队伍，搜集整理负责开展现场流行病学调查与处理，搜索密切接触者、追踪传染源，必要时进行隔离观察；进行疫点消毒及其技术指导。

4、按照法律要求实行首诊医生负责制，发现疑似的突发公共卫生事件疫情时，应立即电话通知院感办，院感办要立即报告分管主任，同时向市疾控中心进行报告。任何单位

和个人不得隐瞒、缓报、谎报或授意他人隐瞒、缓报、谎报。

5、对因突发事件致病的人员提供医疗救护和现场救援，对就诊病人进行接诊治疗，搜集整理并书写详细、完整的病历记录；对需要转送的病人，应当按照规定将病人及其病历记录的复印件转送至接诊的或者指定的医疗机构。有权要求在突发事件中需要接受隔离治疗、医学观察的病人、疑似病人和传染病病人密切接触者采取医学措施时予以配合。拒绝配合的，报公安机关依法协助强制执行，并配合市卫健委进入突发事件现场进行调查、采样、技术分析和检验，不得以任何理由予以拒绝。

6、对传染病要按《传染病防治法》等相关的法律要求，做到早发现、早报告、早隔离、早治疗，切断传播途径，防止扩散。严格执行各项消毒隔离、医院感染控制等各项制度和措施，做好人员防护，防止交叉感染和院内感染的发生，做好污物、污水的无害化处理。

7、建立突发公共卫生事件疫情信息监测报告制度并定期对医护人员进行有关突发公共卫生事件和传染病疫情监测信息报告工作的培训。

8、发现瞒报、缓报、谎报或授意他人不报告突发性公共卫生事件或传染病疫情的，拒绝接诊病人的，拒不服从突发事件应急处理指挥部调度的对其主要领导、分管领导和直接责任人给予行政处分，造成疫情播散或事态恶化等严重后果

果的，由司法机关追究其刑事责任。

#### （四）安全警示（线下公开）

服务场所安全（防火、防盗、安检等）警示标识及危险提示标志等

#### （五）应急指引（线下公开）

突发事件的应急疏散和安全通道路线、指引标牌、路线等

### 六、诊疗服务

#### （一）服务时间

周一至周五：上午 8:00-12:00, 下午 2:30-5:30（节假日除外）

#### （二）专业介绍

##### 1. 专业方向

孕产保健部：开展孕产妇群体保健、婚前保健、孕前保健、孕期保健、分娩期保健、产褥期保健、医学遗传咨询与产前筛查、产后保健等健康服务。

儿童保健部：开展儿童群体保健、新生儿疾病筛查、儿童生长发育、儿童营养与喂养、儿童心理卫生、儿童五官保健、高危儿管理、儿童常见病诊治和中医儿童保健、儿童康复等健康服务。

妇女保健部：开展妇女群体保健、青春期保健、更年期保健、老年期保健、心理卫生、营养、乳腺保健、妇女常见病诊治、生殖保健和中医妇女保健等健康服务。

计划生育技术服务部：开展育龄人群计划生育宣传教育、技术服务、优生指导、药具发放、信息咨询、随访服务、生殖保健等健康服务。

## 2. 专业服务项目介绍

郎溪县妇幼保健计划生育服务中心暂无此类信息公开，特此说明。

## 3. 特色诊疗服务

郎溪县妇幼保健计划生育服务中心暂无此类信息公开，特此说明。

### （三）就诊须知

#### 1. 门诊、急诊就诊流程：

门诊就诊流程：挂号-就诊

急诊就诊流程：暂无急诊服务。

#### 2. 就诊期间应知晓的相关事务、注意事项及应遵守的规章制度

郎溪县妇幼保健计划生育服务中心暂无此类信息公开，特此说明。

### （四）住院须知

郎溪县妇幼保健计划生育服务中心暂无此类信息公开，特此说明。

### （五）预约诊疗

郎溪县妇幼保健计划生育服务中心暂无此类信息公开，特此说明。

### （六）检验检查

超声检查流程：门诊就诊，医生填写超声检查申请单→交费→超声科等候检查。

检查注意事项：阴道超声检查请排空膀胱。腹部超声检查请充盈膀胱。

报告出具时间：门诊患者做完检查报告单立等可取，孕优超声检查报告单大约 10 个工作日后在二楼孕产保健科统一拿报告。

## （七）保健管理

### 1. 儿童保健服务

儿童保健服务，主要是免费向全省 0-36 个月儿童提供基本保健服务，提高儿童健康水平，促进经济发展，构建和谐社会。

儿童基本保健服务卡由各县（市、区）妇幼保健机构安排发放、农村由乡镇卫生院发放，0~3 岁儿童（常住人口）在出生后进行产后访视并建立儿童保健手册时发放给儿童家长，儿童家长携带儿童凭卡到约定的妇幼保健机构接受免费保健服务。

儿童定期检查的时间为：出生~1 岁：（生后 42 天）、3 个月、6 个月、8 个月，12 个月；1-3 岁：1 岁半、2 岁、2 岁半、3 岁；4-6 岁：每年检查 1 次。家长参与儿童生长发育系统化管理，可以记录宝宝的生长轨迹并将其变成永恒的可视的印迹。

郎溪县妇幼保健计划生育服务中心按照基本公共卫生服务项目儿童保健服务规范开展儿童保健工作，免费提供儿童保健服务。每年开展妇幼保健技术培训，并加强儿童保健信息管理。成为全市儿童的健康成长保护者。

## 2. 孕产妇保健服务

### (一) 孕早期健康管理

孕 13 周前为孕妇建立《母子健康手册》，并进行第 1 次产前检查 1. 进行孕早期健康教育和指导。

2. 孕 13 周前由孕妇居住地的乡镇卫生院、社区卫生服务中心建立《母子健康手册》。

3. 孕妇健康状况评估: 询问既往史、家族史、个人史等，观察体态、精神等并进行一般体检、妇科检查和血常规、尿常规、血型、肝功能、肾功能、乙型肝炎，有条件的地区建议进行血糖、阴道分泌物、梅毒血清学试验、HIV 抗体检测等实验室检查。

4. 开展孕早期生活方式、心理和营养保健指导，特别要强调避免致畸因素和族病对胚胎的不良影响，同时告知和督促孕妇进行产前筛查和产前诊断，

5. 根据检查结果填写第 1 次产前检查服务记录表，对具有妊娠危险因素和可能有妊娠禁忌症或严重并发症的孕妇，及时转诊到上级医疗卫生机构，并在 2 周内随访转诊结果。

### (二) 孕中期健康管理 1. 进行孕中期(孕 16-20 周、21 -

24 周各一次)健康教育和指导 2. 孕妇健康状况评估:通过询问、观察、一般体格检查、产科检查、实验室检查对孕妇健康和胎儿的生长发育状况进行评估,识别需要做产前诊断和需要转诊的高危重点孕妇。

3. 对未发现异常的孕妇,除了进行孕期的生活方式、心理、运动和营养指导外,还应告知和督促孕妇进行预防出生缺陷的产前筛查和产前诊断。

4. 对发现有异常的孕妇,要及时转至上级医疗卫生机构。出现危急征象的孕妇,要立即转上级医疗卫生机构,并在 2 周内随访转诊结果。

### (三) 孕晚期健康管理

1. 进行孕晚期(孕 28 -36 周、37 -40 周各一次)健康教育和指导

2. 开展孕产妇自我监护方法、促进自然分娩、母乳喂养以及孕期并发症、合并症防治指导。

3. 对随访中发现的高危孕妇应根据就诊医疗卫生机构的建议督促其酌情增加随访次数。随访中若发现有高危情况,建议其及时转诊。

### (四) 产后访视

乡镇卫生院、村卫生室和社区卫生服务中心(站)在收到分娩医院转来的产妇分娩信息后应于产妇出院后 1 周内到产妇家中进行产后访视,进行产褥期健康首理,加强母乳喂养和新生儿护理指导,同时进行新生儿访视。



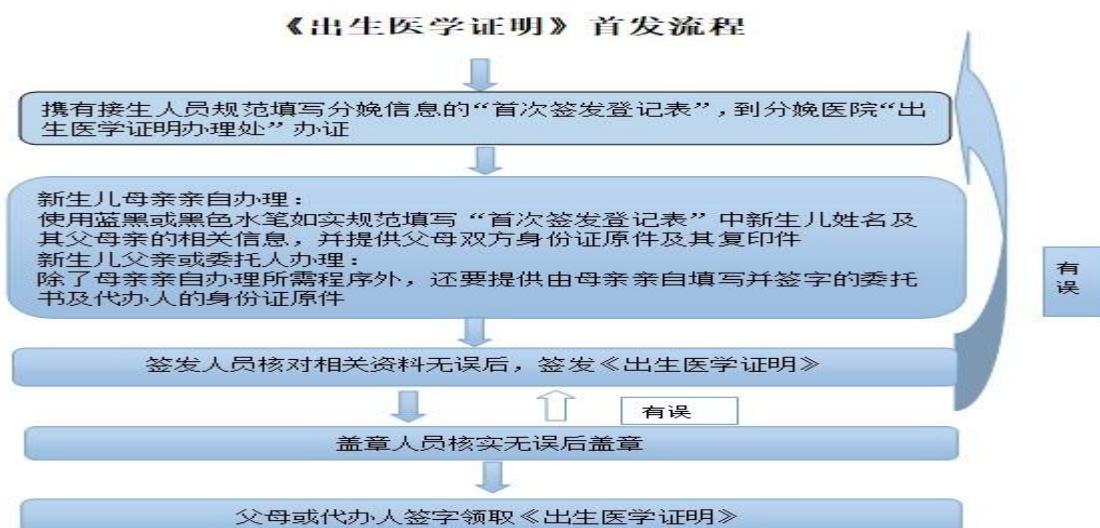
1. 通过观察、询问和检查，了解产妇一般情况、乳房、子宫、恶露、会阴或腹部伤口恢复等情况。
2. 对产妇进行产褥期保健指导，对母乳喂养困难、产后便秘、痔疮、会阴或腹部伤口等问题进行处理。
3. 发现有产褥感染、产后出血、子宫复旧不佳、妊娠合并症未恢复者以及产后抑郁等问题的产妇，应及时转至上级医疗卫生机构进一步检查、诊断和治疗。
4. 通过观察、询问和检查了解新生儿的基本情况。

#### (五) 产后 42 天健康检查

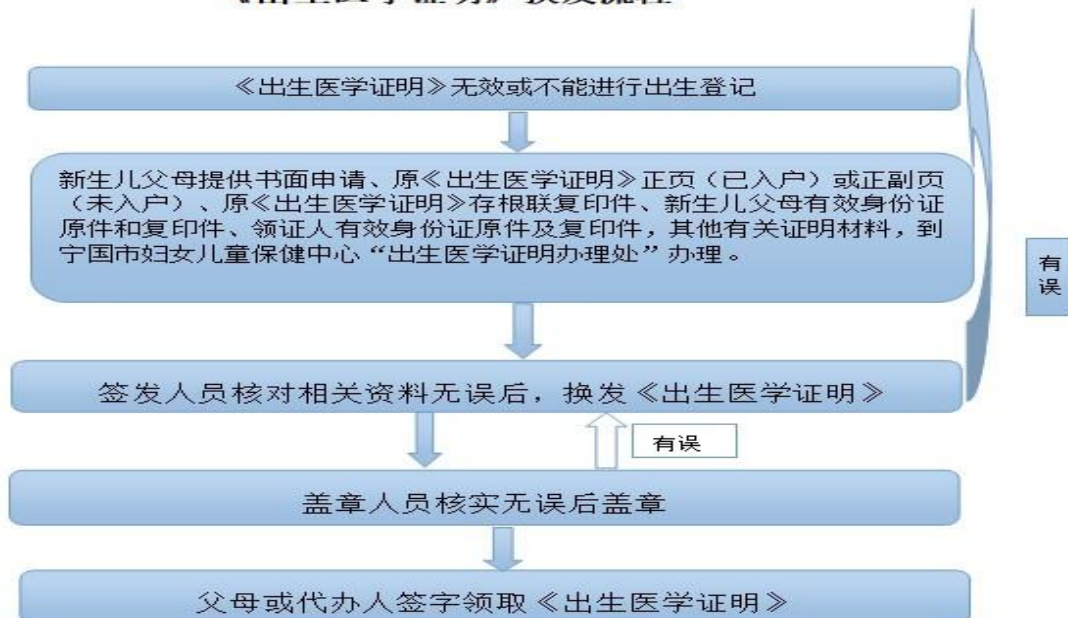
1. 乡镇卫生院、社区卫生服务中心为正常产妇做产后健康检查，并常产妇到原分娩医疗卫生机构检查。
2. 通过询问、观察、一般体检和妇科检查，必要时进行辅助检查对产妇恢复情况进行评估。
3. 对产妇应进行心理保健、性保健与孕、预防生殖道感染、纯母乳喂养 6 个月、产妇和婴幼儿营养等方面的指导。

#### (八) 出生证明

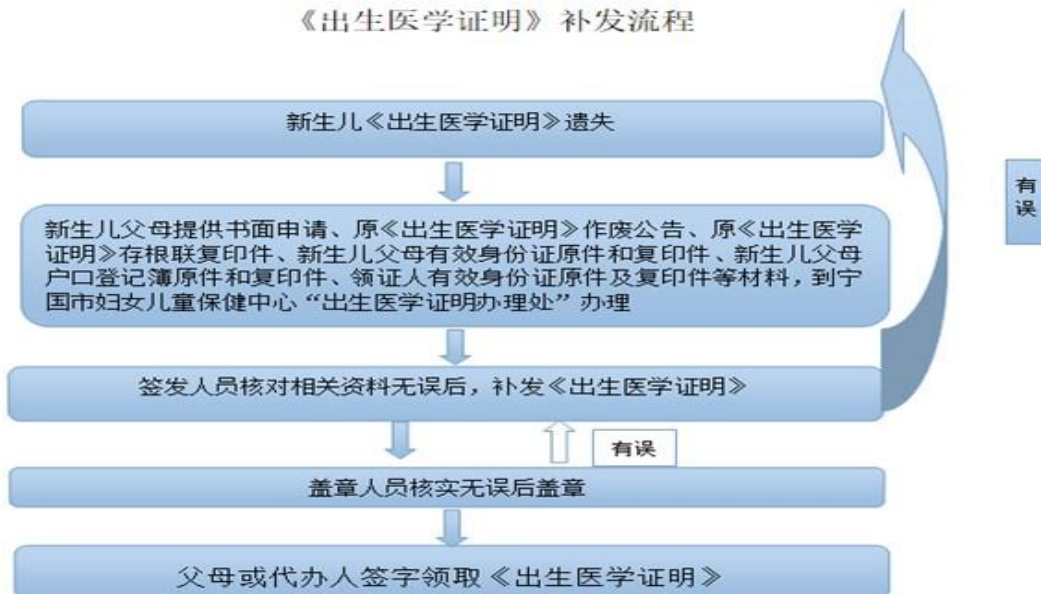
##### 1、办理流程：



## 《出生医学证明》换发流程



## 《出生医学证明》补发流程



### 2，办理材料：

#### (1) 首次签发。

##### ① 医疗保健机构内出生的首次签发材料：

- A. 父母双方有效身份证原件或户口本；
- B. 填写《出生医学证明》首次签发登记表（首次签发登记表上半部分由分娩医院产科接生医生填写并加盖公章，下半部分由母亲或其指定的委托人现场填写）；

C. 新生儿母亲身份证原件与住院分娩登记产妇信息不一致的，应当提供亲子鉴定证明（母子）；非母亲本人办理的，需要提供母亲亲笔书写并按手印的授权委托书。

② 医疗保健机构外出生的首次签发材料：

- A. 新生儿父母双方户口本和有效身份证原件和复印件；
- B. 新生儿父母（监护人）出具的“亲子关系声明”；
- C. 接生人员出具的接生人员身份信息及接生情况证明；
- D. 《出生医学证明》首次签发登记表上半部分由接生人员填写、并需户口所在地村委会/居委会盖章，下半部分由母亲或领证人现场填写；
- E. 亲子关系鉴定证明（母子）；
- F. 领证人有效身份证件原件和复印件。

（2）换发材料

- A. 新生儿父母双方有效身份证原件和复印件；
- B. 换发书面申请（父母签字）；
- C. 原《出生医学证明》存根复印件；
- D. 原《出生医学证明》正页（已入户的）或正副业（未入户的）；
- E. 填写《出生医学证明》换发登记表；
- F. 亲子鉴定证明（更换父母亲信息）；
- G. 领证人有效身份证件原件和复印件；
- H. 其他有关证明材料，必要时提供分娩记录（盖公章）。

## (2) 补发材料

- A. 父母双方户口本、有效身份证原件和复印件;
- B. 补发书面申请 ( 父母签字 );
- C. 有刊号的报纸上登报声明原《出生医学证明》作废, 并提供报纸;
- D. 医院住院分娩记录或《出生医学证明》首次签发表的复印件 ( 盖公章 );
- E. 原《出生医学证明》存根联复印件 ( 盖公章 ) 或户口已申报者到户籍部门复印原《出生医学证明》副页 ( 盖公章 ); ( 二者有一项即可 )
- F. 领证人 ( 母亲 ) 有效身份证件原件和复印件。

## 3. 办理地址:

首发-出生医院 ( 1. 郎溪县人民医院: 郎溪县建平镇北大街 65 号。 2. 郎溪县中医院: 安徽省郎溪县亭子山路 99 号。 3. 宣城和平医院: 郎溪县钟桥岔路口。 4. 十字铺茶场医院: 郎溪县十字镇茶海路 85 号 ) 办理时间: 上午 7: 30-11: 30 下午 14: 00-17: 00

换发、补发-郎溪县妇计中心 ( 郎溪县建平镇胥河路与吉原北路交汇处健康大楼南门 4 楼 ) 办理时间: 上午 8: 00-12: 00 下午 14: 30-17: 30

## 七、行风投诉

### ( 一 ) 招标采购

# 郎溪县妇幼保健计划生育服务中心能力建设项目

## 中标结果公告

一、项目编号：LXX-CG-GK-2023012

二、项目名称：郎溪县妇幼保健计划生育服务中心能力建设项目

三、中标信息

供应商名称：安徽川望商贸有限公司

供应商地址：安徽省安庆市太湖县晋熙镇工业园区内经一路与纬一路交叉处7号楼304室

中标金额：1730000.00 元

四、主要标的信息

货物类
名称：全自动生化分析仪、彩色多普勒超声诊断仪、全自动五分类血细胞分析仪
品牌（如有）：迈瑞、迈瑞、迈瑞
规格型号：BS-600M、Resona I9T、BC-760[B]
数量：1 台、1 台、1 台
单价：190000 元、880000 元、240000 元

五、评审专家名单：黄茗华（组长）、张友琴、岑香、严陈芳、徐强（采购人代表）

六、代理服务收费标准及金额：收费标准详见公开招标文件：24100 元。

## 七、公告期限

自本公告发布之日起 1 个工作日。

## 八、其他补充事宜

1. 若参与本项目采购活动的供应商对上述结果有异议，可在中标结果公告期限届满之日起 7 个工作日内以书面形式在工作时间向浙江金穗工程项目管理有限公司提出质疑，质疑材料递交地址：郎溪县建平镇碧水豪庭 8 栋，联系电话：13855162079。

2. 若供应商对质疑回复有异议，可在规定时间内以书面形式向郎溪县财政局政府采购事务服务中心提出投诉（联系人：武主任 联系方式：0563-7015953 地址：郎溪县郎川大道北侧郎溪县财政局办公大楼 2 楼）。

## 九、凡对本次公告内容提出询问，请按以下方式联系。

### 1. 采购人信息

名 称：郎溪县妇幼保健计划生育服务中心

地 址：宣城市郎溪县胥河路郎溪县第三小学西北侧约 250 米

联系方式：徐先生 18130252058

### 2. 采购代理机构信息

名 称：浙江金穗工程项目管理有限公司

地 址：郎溪县建平镇碧水豪庭 8 栋

联系方式：吴工 13855162079

### 3. 项目联系方式

项目联系人：徐先生

电 话：18130252058

十、附件

2023 年 10 月 7 日

## （二）行风建设

### 郎溪县妇计中心医德医风考评细则

#### 第一章 总则

第一条 为进一步加强医德医风建设,提高医务人员职业道德素质和医疗服务水平,依据有关法律、法规和规章的规定,制定本实施办法。

第二条 《医德医风考评制度实施办法》以邓小平理论和“三个代表”重要思想及十八大精神为指导,贯彻落实科学发展观,以树立社会主义荣辱观、加强医德医风建设、提高医务人员职业道德素质为目标,以考核记录医务人员的医德医风状况为内容,以规范医疗服务行为、提高医疗服务质量、改善医疗服务态度、优化医疗环境为重点,强化教育,完善制度,加强监督,严肃纪律,树立行业新风,构建和谐医患关系,更好地为广大人民群众的健康服务。

第三条 通过医德医风规范化建设,培养和造就一支医德高尚、技术精湛、作风严谨、清正廉洁的医疗卫生队伍,自觉养成良好的社会主义医德医风。

第四条 医德医风考评制度化建设工作纳入本中心对各科室的目标管理。各科室必须把医德教育和医德医风建设作为医院管理的重要内容。

#### 第二章 考评范围及内容

第五条 考评范围包括各科室中的医生、护理及其他卫生专业技术人员(以下统称医务人员)。

第六条 医院医德医风考评内容:

(一) 医德医风管理组织体系和制度健全;医德医风建设措施具体并认真落实;收集、处理服务意见及反馈处理意见的渠道健全;患者和社会对医疗服务的满意度 $\geq 90\%$ 。

(二) 认真贯彻落实法律法规及有关规定;建立医务人员与窗口服务人员的岗位职责与行为规范;将医务人员与窗口服务人员的岗位职责与行为规范教育列为员工教育规划。

(三) 严格执行卫生部“八不准”等廉洁行医的规定。有健全的约束机制和监控制度。对医务人员进行经常性的廉洁行医教育。

(四) 严格执行医院关于病人转院工作的规定,严禁推诿病人、拒诊病人。医院用药全部从正规渠道采购,不得使用无批号、过期、变质、失效药品。有转院外检查与治疗、外购药品、医疗器械的审批程序。

(五) 维护患者合法权益,构建健康和谐的医患关系,尊重和维护患者的知



情同意权、隐私权和选择权等权益。

第七条 医务人员医德医风考评内容：考评以表格形式，量化指标，根据具体分数确定等级，内容如下：

（一）救死扶伤，全心全意为人民服务。

1. 加强政治理论和职业道德学习，树立救死扶伤、以病人为中心、全心全意为人民服务的宗旨意识和服务意识，大力弘扬白求恩精神。

2. 增强工作责任心，热爱本职工作，坚守岗位，尽职尽责。

（二）尊重患者的权利，为患者保守医疗秘密。

1. 对患者不分民族、性别、职业、地位、贫富都平等对待，不得歧视。

2. 维护患者的合法权益，尊重患者的知情权、选择权和隐私权，为患者保守医疗秘密。

3. 在开展临床药物或医疗器械试验、应用新技术和有创诊疗活动中，遵守医学伦理道德，尊重患者的知情同意权。

（三）遵纪守法，廉洁行医。

1. 严格遵守卫生法律法规、卫生行政规章制度和医学伦理道德，严格执行各项医疗护理工作制度，坚持依法执业，廉洁行医，保证医疗质量和安全。

2. 在医疗服务活动中，不收受、不索要患者及其亲友的财物。

3. 不利用工作之便谋取私利，不收受药品、医用设备、医用耗材等生产、经营企业或经销人员给予的财物、回扣以及其他不正当利益，不以介绍患者到其他单位检查、治疗和购买药品、医疗器械等为由，从中牟取不正当利益。

4. 不开具虚假医学证明，不参与虚假医疗广告宣传和药品医疗器械促销，不隐匿、伪造或违反规定涂改、销毁医学文书及有关资料。

5. 不违反规定外出行医，不违反规定鉴定胎儿性别。

（四）文明礼貌，优质服务，构建和谐医患关系。

1. 关心、体贴患者，做到热心、耐心、爱心、细心。

2. 着装整齐，举止端庄，服务用语文明规范，服务态度好，无“生、冷、硬、顶、推、拖”现象。

3. 认真践行医疗服务承诺，加强与患者的交流和沟通，自觉接受监督，构建和谐医患关系。

（五）因病施治，规范医疗服务行为。

1. 严格执行诊疗规范和用药指南，坚持合理检查、合理治疗、合理用药。

2. 认真落实有关控制医药费用的制度和措施。

3. 严格执行医疗服务和药品价格政策，不多收、乱收和私自收取费用。

（六）顾全大局，团结协作，和谐共事。

1. 积极参加上级安排的指令性医疗任务和社会公益性的扶贫、义诊、助残、支农、援外等医疗活动。

2. 正确处理同行、同事间的关系，互相尊重，互相配合，取长补短，共同进步。

（七）严谨求实，努力提高专业技术水平。

1. 积极参加在职培训，刻苦钻研业务技术，努力学习新知识、新技术，提高专业技术水平。

2. 增强责任意识，防范医疗差错、医疗事故的发生。

### 第三章 组织领导

第八条 医德医风考评工作由中心党支部牵头负责，办公室、医务科参与具



体实施。

第九条 本中心设立医务人员医德医风考评领导小组。医德医风考评领导小组组长由中心主任担任，副组长由中心党支部书记担任，成员由中心副主任、院办成员组成。

#### 第四章 医德医风规章制度

第十条 医德医风档案制度。医院在岗职工，均建立医德医风档案。是评价医务人员和机关后勤人员职业道德、工作作风和政治表现的重要资料，是评先和奖惩的重要依据。

第十一条 医德医风教育管理制度。将医德医风教育纳入医院目标管理工作，实行党政工团齐抓共管，有计划、有目的地开展医德医风教育；建立岗前职业道德教育制度。新职工上岗前要进行常规性的医德医风教育，未经培训者不得上岗，学习情况和成绩记入本人的人事档案和医德医风档案。

第十二条 建立医德医风投诉、监督制度。

（一）医德医风监督员制度。从行政、企事业、新闻媒体等单位聘请医德医风监督员，由单位颁发聘书，监督员有权收集社会各界对医院工作的意见、建议，宣传医院发展状况。每年至少召开一次监督员座谈会，及时汇总意见，反馈结果。

（二）医德医风调查制度。门诊病人在就诊前由门诊部发放《医德医风调查表》，病人在就诊结束后将自己的切身感受和对医护人员的评价填写在表上，投入门诊医德医风监督箱内，每月由办公室负责回收、整理。住院病人出院时，由所在科室发放一份《医德医风调查表》，病人将其住院的切身感受和对医护人员的评议填写在表上，投送（邮寄）到医德医风办公室或投入医德医风监督箱，每月底由医德医风办公室负责回收、整理。

（三）社区单位座谈会议制度。医院每年必须召开一次社区单位代表座谈会。医院主要领导和职能科室负责人参加会议，对社区单位代表所提意见或建议，认真记录，进行整理、分析、处理。

（四）病员信访制度。门诊部、医德医风办公室负责接待病人及家属来信来访。对病人投诉应及时收集整理，上报医德医风办公室，由有关部门负责处理，并将结果在一月内反馈给病人或其家属。

（五）工休座谈会制度。病区每月召开一次工休座谈会，由科主任、护士长主持，对患者反映的问题及时研究，提出整改措施，或向医院有关部门反馈情况，向患者反馈有关问题的处理意见。

第十三条 医德医风奖惩制度。对模范遵守医德规范、医德高尚者，给予表彰和奖励；对违反医德规范者，给予批评教育，严重违反医德规范，经教育不改者，分别情况给予处分。

#### 第五章 考评的主要方法与应用

第十四条 医德考评要坚持实事求是、客观公正的原则，坚持定性考评与量化考核相结合，与医务人员的年度考核、定期考核等工作相结合，纳入医院管理体系，医院每年进行二次，上半年为初评，下半年为总评，医院进行抽查，各科室要为每位医务人员建立医德档案，考评结果要记入医务人员医德档案。考评工作分为三个步骤：

（一）自我评价。医务人员各自根据医德考评的内容和标准，结合自己的实际工作表现，实事求是地进行自我评价。

（二）科室评价。在医务人员自我评价的基础上，以科室为单位，由科室考评小组根据每个人日常的医德行为进行评价。

（三）单位评价。由医疗机构的医德考评机构组织实施，根据自我评价和科室评价的结果，将日常检查、问卷调查、患者反映、投诉举报、表扬奖励等记录反映出来的具体情况作为重要参考依据，对每个医务人员进行评价，作出医德考评结论并填写综合评语。

#### 第十五条 医德考评结果及其应用

医德考评结果分为四个等级：优秀、良好、一般、较差。

医德考评要严格坚持标准，被确定为优秀等次的人数，一般在本单位考评总人数的百分之十，最多不超过百分之十五。

医务人员在考评周期内有下列情形之一的，医德考评结果应当认定为较差：

- （一）在医疗服务活动中索要患者及其亲友财物或者牟取其他不正当利益的；
- （二）在临床诊疗活动中，收受药品、医用设备、医用耗材等生产、经营企业或经销人员以各种名义给予的财物或提成的；
- （三）违反医疗服务和药品价格政策，多记费、多收费或者私自收取费用，情节严重的；
- （四）隐匿、伪造或擅自销毁医学文书及有关资料的；
- （五）不认真履行职责，导致发生医疗事故或严重医疗差错的；
- （六）出具虚假医学证明文件或参与虚假医疗广告宣传和药品医疗器械促销的；
- （七）医疗服务态度恶劣，造成恶劣影响或者严重后果的；
- （八）其他严重违反职业道德和医学伦理道德的情形。

第十六条 考评结果要在本单位内进行公示，并与医务人员的晋职晋级、岗位聘用、评先评优、绩效工资、定期考核等直接挂钩。

医疗机构对本单位的医务人员进行年度考核时，职业道德考评应作为一项重要内容，医德考评结果为优秀或良好的，年度考核方有资格评选优秀；医德考评结果为较差的，年度考核为不称职或不合格。

医务人员定期考核中的职业道德评定，以医德考评结果为依据。考核周期内，有一次以上医德考评结果为较差的，认定为考核不合格，按照有关法律、法规和规章的规定处理。

执业医师的医德考评结果，医院按照《医师定期考核管理办法》的规定报送执业医师定期考核机构，同时报送医师执业注册的卫生行政部门。

#### 第六章 附则

第十七条 本办法适用于各科室医务人员，行政管理人员、工勤人员考评办法参照本办法执行，由各科室自行制订。

第十八条 本办法自公布之日起施行

### （三）依法执业自查

#### 郎溪县妇计中心《医疗机构依法执业承诺书》

为维护医疗服务市场秩序，确保医疗行为合法、安全、有效，通过加强行业自律，营造公平有序、守法经营的医疗环境，切实保障人民群众的健康权益。本医疗机构和医务人

员已认真学习了卫生计生法律法规和医疗技术相关规范，在执业期间郑重承诺如下：

一、严格遵守有关法律、法规和医疗技术规范，依法依规执业，主动接受卫生计生行政部门的监督检查，对检查发现的问题认真进行整改，对社会和公众负责，保证医疗质量，接受社会监督，承担社会责任。

二、将《医疗机构执业许可证》、服务承诺和收费标准等悬挂在本机构内显著位置。及时办理执业登记、变更登记、注销登记、校验及有效期延续等。

三、保证医疗服务质量。坚持以病人为中心，不开展过度诊疗，做到合理检查、合理用药、合理治疗、规范收费。严格遵循各种功能检查项目的适应症开展医学检查。严格按照诊疗规范、适应症、药理作用等开具处方。严格按照处方管理和病历书写相关规范，印制、书写、使用、保管病历、处方、门诊日志和各项检查报告单等医学文书。

四、严格执行医疗服务项目物价收费标准。向患者免费提供医疗费用查询系统。

五、严格按照规定配备使用基本药物、常用低价药品，严格执行药品统一招标，不变相提高药品价格。加强合理用药管理，切实降低患者看病就医负担。保证麻醉药品和精神药品的合法、安全、合理使用。

六、严格按照《医疗机构执业许可证》、《母婴保健技

术服务执业许可证》、《放射诊疗许可证》核准登记的主要负责人、类别、规模、执业地址和诊疗科目开展诊疗活动，不开展超出登记的诊疗科目范围的诊疗活动：不出租、出借、转让《医疗机构执业许可证》，不对外出租、承包科室。

七、保证不使用非卫生技术人员从事医疗卫生技术工作。不使用卫生技术人员从事本专业以外的诊疗活动，不使用未取得医师执业资格证书、护士执业证书以及未经卫生计生主管部门注册的人员。

八、严格遵守传染病防治和消毒管理的有关规定，做好传染病的预防、控制和疫情报告，加强医院感染管理工作。做好医疗废物的分类收集、暂存和处置管理，并完整记录。严格遵守预防接种工作规范。加强医疗器械消毒灭菌和消毒隔离工作，防止交叉感染。对使用的消毒产品、一次性医疗器械进行索证、验收、登记备案，不使用不合格的产品。对医疗机构的场所和相关器械、物品进行消毒，并做好记录。

九、保证放射诊疗安全。严格遵守放射诊疗管理有关规定，放射诊疗设备未经许可不投入使用，加强建设项目管理，开展放射工作场所检测、放射设备性能检测、放射工作人员个人计量监测，放射工作人员和患者配备并使用防护用品。

十、严格遵守计划生育技术服务管理要求，禁止非医学需要的胎儿性别鉴定和选择性的人工终止妊娠。

本医院将严格遵守本承诺，如有违反，愿意主动承担相应的

管理责任和法律责任并接受处罚(理)，欢迎社会各界人士监督。

#### (四) 医疗秩序

一、卫生部、公安部联合发布《关于维护医疗机构秩序的通告》。

通告明确，公安机关要会同有关部门做好维护医疗机构治安秩序工作，依法严厉打击侵害医务人员、患者人身安全和扰乱医疗机构秩序的违法犯罪活动。通告全文如下：

为有效维护医疗机构正常秩序，保证各项诊疗工作有序进行，依照国家有关法律法规的规定，特通告如下：

一、医疗机构是履行救死扶伤责任，保障人民生命健康的重要场所，禁止任何单位和个人以任何理由、手段扰乱医疗机构正常诊疗秩序，侵害患者合法权益，危害医务人员人身安全，损坏医疗机构财产。

二、医疗机构及其医务人员应坚持救死扶伤，全心全意为人民服务的宗旨，严格执行医疗管理相关法律、法规和诊疗技术规范；切实加强内部管理，提高医疗服务质量，保障医疗安全，优化服务流程、增进医患关系、积极预防化解医患矛盾。

三、患者在医疗机构就诊，其合法权益受法律保护，患者家属应当遵守医疗机构有关规章制度。

四、医疗机构应当按照《医疗投诉管理办法(试行)》的规定，采取设立统一投诉窗口、投诉电话等形式接受患者投诉并在显著位置公布医疗纠纷的解决途径、程序以及医疗纠纷人民调解组织等相关机构的职务部门、地址和相关联系方式。患者及家属应该依法按程序解决医疗纠纷。

五、患者在医疗机构死亡后，必须按规定将遗体立即移放太平间，并及时处理，未经医疗机构允许，严禁将遗体停放在太平间以外的医疗机构其他场所。

六、公安机关要会同有关部门做好维护医疗机构治安秩序工作，依法严厉打击侵害医务人员、患者人身安全和扰乱医患秩序的违法犯罪活动。

七、有下列违反治安管理行为之一的，由公安机关依据《中华人民共和国治安管理处罚法》予以处罚；构成犯罪的，依法追究刑事责任：

- (一) 在医疗机构焚烧纸钱，摆设灵堂，摆放花圈，随意停尸，聚众滋事的；
- (二) 在医疗机构内寻衅滋事的；
- (三) 非法携带易燃、易爆危险物品和管制器具进入医疗机构的；
- (四) 侮辱、威胁、恐吓、执意伤害医务人员或者非法限制医务人员人身自由的；
- (五) 在医疗机构内故意唆使患者盗窃、抢夺公共财物的；
- (六) 倒卖医疗机构挂号凭证的；
- (七) 其他扰乱医疗机构正常秩序的行为。

本通告自公布之日起执行。 二零一二年四月二十九日

#### 二、中华人民共和国治安管理处罚法

第二条 扰乱公共秩序，妨害公共安全，侵犯人身权利、财产权利，妨害社会管理，具有社会危害性，依照《中华人民共和国刑法》的规定构成犯罪的，依法追究

究刑事责任；尚不够刑事处罚的，由公安机关依照本法给予治安管理处罚。

第三条 治安管理处罚的程序，适用本法的规定；本法没有规定的，适用《中华人民共和国行政处罚法》的有关规定。

第二十三条 有下列行为之一的，处警告或者二百元以下罚款；情节较重的，处五日以上十日以下拘留，可以并处五百元以下罚款：

（一）扰乱机关、团体、企业、事业单位秩序，致使工作、生产、营业、医疗、教学、科研不能正常进行，尚未造成严重损失的；

（二）扰乱车站、港口、码头、机场、商场、公园、展览馆或者其他公共场所秩序的；

（三）扰乱公共汽车、电车、火车、船舶、航空器或者其他公共交通工具上的秩序的；

（四）非法拦截或者强登、扒乘机动车、船舶、航空器以及其他交通工具，影响交通工具正常行驶的；

（五）破坏依法进行的选举秩序的。

聚众实施前款行为的，对首要分子处十日以上十五日以下拘留，可以并处一千元以下罚款。

### 三、中华人民共和国行政处罚法

第四条 公民、法人或者其他组织违反行政管理秩序的行为，应当给予行政处罚的，依照本法由法律、法规、规章规定，并由行政机关依照本法规定的程序实施。

### 四、中华人民共和国刑法

第二百九十条 聚众扰乱社会秩序，情节严重，致使工作、生产、营业和教学、科研、医疗无法进行，造成严重损失的，对首要分子，处三年以上七年以下有期徒刑；对其他积极参加的，处三年以下有期徒刑、拘役、管制或者剥夺政治权利。

第二百九十一条 聚众扰乱车站、码头、民用航空站、商场、公园、影剧院、展览会、运动场或者其他公共场所秩序，聚众堵塞交通或者破坏交通秩序，抗拒、阻碍国家治安管理工作人员依法执行职务，情节严重的，对首要分子，处五年以下有期徒刑、拘役或者管制。

第二百九十三条 有下列寻衅滋事行为之一，破坏社会秩序的，处五年以下有期徒刑、拘役或者管制：

（一）随意殴打他人，情节恶劣的；

（二）追逐、拦截、辱骂、恐吓他人，情节恶劣的；

（三）强拿硬要或者任意损毁、占用公私财物，情节严重的；

（四）在公共场所起哄闹事，造成公共场所秩序严重混乱的。

纠集他人多次实施前款行为，严重破坏社会秩序的，处五年以上十年以下有期徒刑，可以并处罚金。

### 五、中华人民共和国民法典

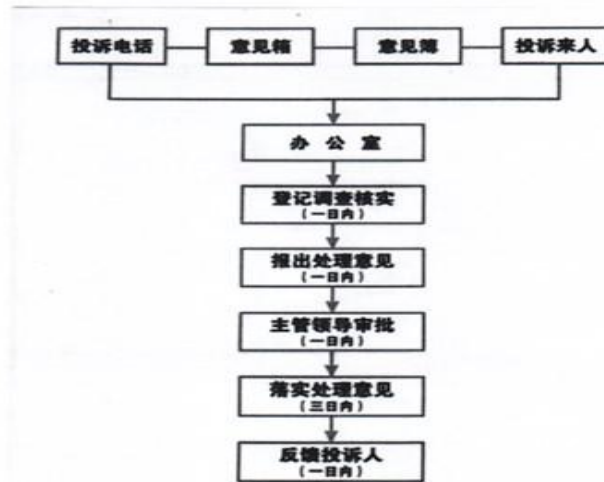
#### 第一千二百二十八条

医疗机构及其医务人员的合法权益受法律保护。

干扰医疗秩序，妨碍医务人员工作、生活，侵害医务人员合法权益的，应当依法承担法律责任。

### （五）投诉途径

#### 郎溪县妇计中心投诉处理流程



投诉电话：0563-7013596

### （六）纠纷处理

发生医疗纠纷，医患双方可以通过下列途径解决：

- （一）双方自愿协商；
- （二）申请人民调解；
- （三）申请行政调解；
- （四）向人民法院提起诉讼；

医疗纠纷投诉举报电话：0563-7016596。

## 八、科普健教

### （一）健康科普

**【健康科普】**产后盆底康复训练的意义和方法

产后盆底恢复很重要。如果恢复不好，会造成盆底功能障碍，可出现漏尿、便秘等，严重的可导致尿失禁及子宫脱垂等情况，不仅影响正常生活和社会活动，也会为绝经后的子宫健康埋下隐患。

产后一年内是盆底肌功能恢复的“黄金时间”，新妈妈应掌握科学的产后康复方法，坚持产后康复训练，促进身体恢复。

缩肛运动可帮助促进产后康复。产后 1-4 周应当在医生指导下，在家自行进行盆底肌训练（缩肛运动），产后 42 天最好到医院做一次盆底功能检查及评估，有必要的妈妈要在医生指导下进行个体化的盆底康复治疗，治疗可能要延续 1 年或更长，一般产后越早治疗效果越好。

坚持做“盆底功能操”是比较便捷的盆底恢复方法，具体做法是全身放松，在吸气时，收缩肛门肌肉并保持这种状态约 5 秒钟，慢慢呼气，同时逐渐放松肛周肌肉，如此反复。每次 5 分钟，每天 3-5 次。该操简便易行，躺着、坐着均可。

产后盆底功能障碍的预防从孕期开始。孕妇应注意均衡营养，规律运动，避免胎儿过大；有条件的可在医生指导下进行盆底肌肉收缩训练，改善盆底肌肉张力。学习分娩相关知识，产时与医务人员做好配合，尽量顺利分娩；产后 42 天要到医院进行盆底功能评估，并坚持必要的治疗。



## 【健康科普】乳腺癌防治健康教育核心知识

### 一、什么是乳腺癌？

乳腺癌是发生在乳腺上皮组织的恶性肿瘤，近年来发病人数一直位列我国女性新发恶性肿瘤之首。目前乳腺癌病因尚不完全明确，但通过控制高危因素可降低乳腺癌发病风险。

### 二、乳腺癌有哪些典型症状和体征？

乳腺癌典型症状及体征表现为：乳房区域无痛性肿块、乳头溢液、皮肤改变、乳头乳晕改变、腋窝淋巴结肿大等。

### 三、乳腺癌高风险人群有哪些？

1. 有乳腺癌或卵巢癌家族史；2. 月经初潮过早（<12 周岁）或绝经较晚（>55 周岁）；3. 未育、晚育及未哺乳；4. 长期服用外源性雌激素；5. 活检证实患有乳腺不典型增生；6. 绝经后肥胖；7. 长期过量饮酒等。

### 四、如何降低乳腺癌发病风险？

提倡适龄生育和母乳喂养。提倡健康生活方式。积极治疗不典型增生等乳腺高危病变。

### 五、定期乳腺癌筛查有必要吗？

有必要。早期乳腺癌无明显症状或体征，只有定期乳腺癌筛查，才能尽早发现，通过及时诊断和规范治疗，可显著提高乳腺癌治愈率，提高生存质量。

### 六、女性间隔多长时间做一次乳腺癌筛查？

35-64 岁妇女应至少每 2-3 年进行乳腺癌筛查。高风险人群可适当增加筛查频率。

#### 七、国家乳腺癌筛查项目包括哪些内容？

包括乳腺体检、乳腺彩色超声检查，如果初筛结果异常后续可能还需要接受乳腺 X 线检查、乳腺活检及组织病理检查等。

#### 八、发现乳腺癌后怎么办？

确诊乳腺癌后，应尽快到正规医疗机构进行规范化治疗。

#### 九、乳腺癌的预后怎么样？

早期乳腺癌患者的 5 年生存率可达 90%以上，到晚期下降至 30%左右。通过早发现、早治疗，乳腺癌完全有可能治愈，治疗费用更低，且患者的生存率和生命质量可得到明显提高。

#### 十、乳腺增生一定会发展成乳腺癌吗？

不一定。乳腺增生是一种良性疾病，恶变的可能性很小，不需要过度恐慌，但不典型增生等乳腺高危病变会有恶变为乳腺癌的可能。

### （二）健康教育

#### 郎溪县妇计中心开展预防出生缺陷日健康教育活动

9 月 12 日是中国预防出生缺陷日，2023 的主题是“预

防出生缺陷，科学健康孕育”。为提高出生人口素质，优生优育，降低出生缺陷发生率，郎溪县妇计中心联合县残联在栖凤公园开展了主题宣传活动。

活动通过设立咨询服务台、义诊、派发宣传资料等方式向过往群众宣传出生缺陷防治知识，重点宣传惠民政策：免费婚前孕前优生健康检查、免费叶酸增补、免费产前筛查、孕产妇保健、免费新生儿疾病筛查、儿童保健等，让群众知晓婚前、孕前、孕期、新生儿和儿童各个阶段所能享受到的出生缺陷三级预防服务，活动中妇保科和儿保科工作人员耐心为群众答疑解惑，发放宣传册页 400 余份，引导符合项目条件的育龄妇女、孕产妇积极主动参与。

此次活动的开展，有效普及了出生缺陷防治科学理念、主要方法，引导适龄人群主动学习掌握出生缺陷防治知识，增强预防意识和能力，养成健康生活方式，积极接受出生缺陷三级预防，孕育健康新生命。

### **医院控烟工作制度**

（一）医院职工，患者以及家属一律不得在医院内所有诊疗区域、病房、办公室、公共场所吸烟；

（二）在办公室、会议室、值班室、工作场所不得设有烟具及与烟草有关的物品；

（三）吸烟者只能在设有吸烟标志的室外固定场所（吸烟区）吸烟；

（四）职工要成为控烟工作宣传员和监督员，对科室内或非吸烟区吸烟者，应进行劝阻，并指引到吸烟区吸烟；

（五）禁止在医院派发各种形式的烟草广告和宣传资料；

（六）禁止在医院小卖部销售香烟；

（七）将控烟工作纳入到科室工作计划中，考评列入科室质控检查指标，与年度评优工作挂钩；

（八）医院各级行政部门临床科室、医技科室和其他部门以及全院职工、学生和其他人员、必须遵守医院控烟制度，将考评作为年度先进集体、先进个人的必要条件；

（九）开展吸烟危害健康与戒烟方法的介绍讲座，新员工上岗安排禁烟教育培训；

（十）医院制定的控烟工作制度，由医院控烟工作领导小组负责监督、实施、检查，奖罚。

## **九、便民服务**

### **（一）咨询服务**

咨询电话：0563-7013596

### **（二）特殊人群（线下公开）**

军人、残疾人、老年人等特殊人群优先服务窗口标识等

### **（三）收费查询**

可至郎溪县妇幼保健与计划生育服务中心收费窗口查询。

#### （四）医保服务

郎溪县妇幼保健与计划生育服务中心暂无此类信息公开，特此说明！

#### （五）复印病历

郎溪县妇幼保健与计划生育服务中心暂无此类信息公开，特此说明！

#### （六）其他信息

郎溪县妇幼保健与计划生育服务中心暂无其他信息公开，特此说明！

### 十、监督保障

#### （一）公开制度

院务公开制度：

为进一步发扬社会主义民主，建立健全党风廉政建设和预防反腐败长效监督机制，维护医院改革、发展、稳定、和谐的大局，在全院建立行为规范、运转协调、公正透明、廉洁高效的管理体制，根据我院实际制订院务公开制度。

#### 一、院务公开的基本内容和范围

##### （一）对外公开的内容

##### 1、医疗服务信息

（1）医院依法执业登记的主要事项，包括名称、地址、主要负责人、所有制形式、诊疗科目、床位；职能科室设置；

(2) 主要卫生技术人员依法执业注册基本情况，或提供查询服务；

(3) 门诊、急诊、住院的就诊程序；

(4) 工作人员在岗时佩戴的注有本人姓名、职务或职称的标牌。

## 2、医疗服务价格信息

常规医疗服务价格、常用药品和高值医用耗材的价格，或提供服务项目价格的查询服务。

## 3、行风建设情况

(1) 加强医德医风建设的主要规定；

(2) 医疗服务投诉信箱和投诉查询电话。

### (二) 向患者公开的主要内容

#### 1、收费信息

(1) 住院病人实行费用“一日清单”制，医院每天通过发放清单向患者提供包括药品、医用耗材和医疗服务的名称、数量、单价、金额等使用情况，出院时提供总费用清单；

(2) 为门诊患者提供费用清单。

2、按照《医疗机构病历管理规定》向患者提供病历资料复印或者复制服务。

### (三) 向内部职工公开的主要内容

1、医院重要人事任免、重大建设项目安排、重大改革和发展规划及大额度资金使用情况；

- 2、年度财务预、决算主要情况;
- 3、国家重点监控的药品使用情况;
- 4、岗位设置、岗位聘用、解聘、辞聘的标准及程序、薪酬体系;
- 5、纠正行业不正之风投诉信箱、电话;
- 6、领导班子建设和党风廉政建设情况。

## 二、院务公开的基本形式

### (一)、对外公开形式

- 1、在门诊、病房以及对公众服务窗口等明显位置设立公开专栏、宣传橱窗、电子大屏幕公告栏;
- 2、编印、发放各类资料;
- 3、建立工休座谈会制度、设立院务公开投诉信箱等;
- 3、通过卫健委网站公开;
- 4、利用当地主流媒体。

### (二)、对内公开形式

- 1、职工代表大会或职工大会;
- 2、召开会议，主要通过院周会、科务会、职工座谈会等形式研究和通报院内重大事项;
- 3、通过医院内部刊物公开;
- 4、设立院务公开栏，张贴有关资料;
- 5、设立举报箱、意见箱、举报电话。

## 三、院务公开的监督

医院成立院务公开领导小组，负责组织指导和协调院务公开的各项工作，研究解决院务公开工作中的重要问题。领导小组下设办公室，负责院务公开日常工作。各职能科室按工作职责负责本部门的具体工作。建立由工会、职工代表和有关人员组成的院务公开监督小组。监督小组的职责是依据有关政策和法律，监督院务公开的内容是否真实、全面、及时，程序是否合法，职工所反映的问题是否得到认真解决和答复。院务公开监督小组要定期对院务公开情况和有关部门的执行情况进行监督、检查和考核，并通报检查考核情况。医院院务公开各有关责任人对院务公开监督小组的意见和建议应在三十日内给予答复或说明，对其中需要整改的事项应当采取措施及时整改，并接受职工监督。医院职工和职工代表对公开的有关重大决策和重大事项依法负有保守秘密的义务。

## （二）人员保障

相关信息正在收集，待收集完毕立刻公开，特此说明！

## （三）工作推进

### 郎溪县妇计中心 2022 年信息公开工作总结

2022 年我院认真履行上级主管部门要求，坚持“一切以病人为中心”的服务理念，从群众反映强烈的热点、难点问题入手，积极探索改进医疗服务信息公开模式，破解公开难题，做到以公开构建和谐、用诚信打造品牌，有力地推进了



医院医疗服务信息公开工作的深入开展，促进了医院的和谐发展。

### 一、公开医院基本情况，营造良好环境

一是依法在政府网站、对外公开栏、电子大屏幕公告栏等处公开医院开展的各项诊疗科目、专科服务内容、专家姓名及工作时间；公开主要卫生技术人员基本情况以及高级职称人员情况。二是设立指示标牌公开院内停车场位置、门诊、急诊、住院部各科室位置；在醒目位置设置应急避难撤退路线、紧急疏散及安全通道线路图、临时就诊通道提示牌，设置院内交通疏导员进行交通引导和交通疏导。

### 二、公开医疗服务信息，方便患者就诊

一是在政府网站、公示栏公开各临床和医技科室名称、服务内容、服务项目、人员组成等基本情况；公开节假日普通门诊、急诊、专家门诊的开诊时间、出诊专家及各项检查治疗项目；公开办理入出院时间、住院查房时间、探视时间。二是在各医技科室悬挂各项检查治疗服务承诺；开通电话预约挂号服务，缩短病人候诊时间；在各科室公开留观、入院、出院、转科、转院服务流程；公开特需服务的项目和内容、服务对象及服务规范；在收费、取药等窗口科室公开老年人、残疾人、军人等特殊人群服务优先措施和服务内容。三是设置咨询电话，免费为病人提供健康咨询、用药咨询；通过宣传册、公示栏、医院网站等形式为病人提供常见疾病预防保

健知识。

### 三、公开医疗服务收费，切实维护患者利益

一是严格按照物价部门规定收取相关服务费用，杜绝乱收费、分解收费的发生；二是在公示栏、住院大厅的滚动电子大屏幕上公示各种医疗项目收费标准和药品价格以及常见病、单病种收费情况；护士站设立就诊费用一日清单查询包括医疗服务项目、药品名称、计价单位、价格等，提高收费透明度。

### 四、公开医院重大决策，增加工作透明度

一是定期召开职工代表大会、科室座谈会等，及时通报中、长期改革发展规划和工作计划、大额度资金使用、购置大型仪器设备计划、基建项目、药品招标采购等重大问题；广泛征求职工意见和建议，领导班子成员每年述职述廉，同时进行民主测评。二是通过政府网站、院务公开栏公开有关人事工作政策、改革方案；公开专业技术职务任职资格晋升、评先评优条件、名额和职工年度考核结果；公开重要岗位人员的选聘、任用、轮岗和交流的录用规定及程序；公开中层干部的选拔和任用情况，做到公平、公正、公开。

### 五、公开医疗质量检查，规范医疗服务行为

一是为严格执行医疗卫生管理法律、法规、规章以及诊疗护理规范常规。二是通过严格岗前培训、专家讲座、外派学习、发放有关学习材料，举办法律知识考试等形式组织医务人员学习、相关法律法规及医疗核心制度，增强了医务人员依法

执业的自觉性。三是加强抗菌药物管理，将抗菌药物临床合理应用工作作为医疗安全与质量管理的重要内容。