

# 泾县泾川镇卫生院(泾川镇社区卫生服务中心) 信息公开

## 一、机构人员

### (一) 机构信息

#### 1. 机构基本情况介绍

泾县泾川镇卫生院始建于1951年，原名百元公社卫生院，1992年因行政区划撤百元乡并到城关镇为城关镇卫生院，1999年行政区划再次撤太元乡并镇为泾川镇卫生院，2005年行政区划撤晏公镇卫生院并入泾川镇卫生院，2016年经县编办批准加挂泾县泾川镇社区卫生服务中心牌子，2019年加挂泾县医院泾川镇分院牌子，是一所乡镇卫生院(社区卫生服务中心)；业务用房1280平方米，核定病床16张；卫生院现有职工82人，实有在编人员60人，自聘22人。在岗职工中本科学历30人，专科学历31人，中专及以下学历21人。高级(副高)职称4人、中级职称15人、初级(师)39人，初级(士)及以下职称21人，管理岗3人。

设有全科门诊、中医门诊、检验科、心电图室、B超室、签约服务科、公共卫生科、卫生监督派驻所、妇女保健科、儿童保健科、预防接种门诊。卫生院下设全镇9个标准化村卫生室，9个社区卫生服务站、3个卫生所。开展基本医疗，公共卫生，妇幼保健，计生、健康扶贫、流动人口管理、卫生监督，一体化管理等工作。2021年9月被评为“安徽省医养结合示范中心”，2021年11月顺利通过“优质服务基层行”评审标准，2023年3月被安徽省机关事务管理局授予“公共机构生活垃圾分类和资源循环利用示范单位”。

#### 2. 《医疗机构执业许可证》正本信息

形式1

##### 医疗机构执业许可证

机构名称：泾县泾川镇卫生院      法定代表人：胡新建

泾县泾川镇社区卫生服务中心

地址：泾县泾川镇幕桥社区稼祥北路

主要负责人：胡新建

诊疗科目：预防保健科/全科医疗科/内科/外科/妇产科/妇女保健科/儿科/儿童保健科/医学检验科/医学影像科/中医科/中西医结合科

\*\*\*\*\*

登 记 号：4863546093418231202201

有效期限：自 2023 年 09 月 30 日至 2028 年 09 月 29 日  
形式 2



中华人民共和国

**医疗机构执业许可证**

机构名称 泾县泾川镇卫生院 法定代表人 胡新建  
地 址 泾县泾川镇社区卫生服务中心  
诊 疗 科 目 泾县泾川镇幕桥社区稼祥北路 主要负责人 胡新建  
预防保健科 / 全科医疗科 / 内科 / 外科 / 妇  
产科 / 妇女保健科 / 儿科 / 儿童保健科 / 医  
学检验科 / 医学影像科 / 中医科 / 中西医结合  
科 \*\*\*\*\* 登记号 4863546093418231202201

有效期限 自 2023 年 09 月 30 日至 2028 年 09 月 29 日  
该医疗机构经核准登记，准予执业

中华人民共和国国家卫生健康委员会制 发证机关 泾县卫生健康委员会  
发证日期 2023 年 07 月 21 日

### 3.《医疗机构执业许可证》副本信息

形式 1:

全国唯一识别码：340011910

医疗卫生机构名称：泾县泾川镇卫生院

泾县泾川镇社区卫生服务中心

所有制形式：集体

医疗机构类别：乡卫生院

经营性质：非营利性（政府办）

服务对象：社会

床位数：16（张） 牙椅：0（张）

注册资金：

登记号：4863546093418231202201

发证机关：泾县卫生健康委员会

发证日期：2023 年 07 月 21 日

形式 2:

全国唯一标识码 340011910	
医疗机构名称 泾县泾川镇卫生院	
地址 泾县泾川镇社区卫生服务中心	
地 址 泾县泾川镇幕桥社区稼祥北路	
邮 政 编 码 242500	
所有制形式 集体	未定级
医疗机构类别 乡卫生院	
经 营 性 质 非营利性(政府办)	
服 务 对 象 社会	
床位(牙椅) 16(张)	牙椅 0(张)
注 册 资 金	
法定代表人 胡新建	
主要负责人 胡新建	
有效期限	自 2023 年 9 月 0 日
	至 2028 年 9 月 9 日
登 记 号	4043546093412341729486354609B
该医疗机构经核准登记,准予执业。	
发证机关: 泾县卫生健康委员会 印章	
发证日期: 2023 年 7 月 日	

诊 疗 科 目											
预防保健科	/	全科医疗科	/	内科	/	外科	/	妇			
产科	/	妇女保健科	/	儿科	/	儿童保健科	/	医			
学检验科	/	医学影像科	/	中医科	/	中西医结					
合科	*****										
/01	/02	/03	/04	/05	/06	/07	/09	/3			
0	/32	/50	/52	*****							

#### 4.公开本单位统一社会信用代码

形式 1:

泾县泾川镇卫生院统一社会信用代码: 12341729486354609B

形式 2:

提供信用中国链接

[https://www.creditchina.gov.cn/xinyongxinxixiangqing/xyDetail.html?searchState=1&entityType=7&keyword=%E6%B3%BE%E5%8E%BF%E6%B3%BE%E5%B7%9D%E9%95%87%E5%8D%AB%E7%94%9F%E9%99%A2\(%E6%B3%BE%E5%8E%BF%E6%B3%BE%E5%B7%9D%E9%95%87%E7%A4%BE%E5%8C%BA%E5%8D%AB%E7%94%9F%E6%9C%8D%E5%8A%A1%E4%B8%AD%E5%BF%83\)&uuid=6a33199815762ba255b23c6689c94089&tyshxydm=12341729486354609B](https://www.creditchina.gov.cn/xinyongxinxixiangqing/xyDetail.html?searchState=1&entityType=7&keyword=%E6%B3%BE%E5%8E%BF%E6%B3%BE%E5%B7%9D%E9%95%87%E5%8D%AB%E7%94%9F%E9%99%A2(%E6%B3%BE%E5%8E%BF%E6%B3%BE%E5%B7%9D%E9%95%87%E7%A4%BE%E5%8C%BA%E5%8D%AB%E7%94%9F%E6%9C%8D%E5%8A%A1%E4%B8%AD%E5%BF%83)&uuid=6a33199815762ba255b23c6689c94089&tyshxydm=12341729486354609B)

(二) 人员识别 (线下公开)



# 泾川镇社区卫生服务中心工作人员公示牌



胡新建  
职务：院长（主任）  
职称：副主任医师



叶伊昆  
职称：副主任医师



程丽红  
岗位：公卫  
职称：主管护师



杨立  
岗位：公卫  
职称：医师



江慧  
岗位：办公室  
学历：本科



高琴  
岗位：财务  
学历：本科





## 泾川镇社区卫生服务中心工作人员公示牌



郭辉  
职务：副院长  
学历：大专



赵朋  
职务：副院长  
专业：社区医学



郑有平  
职务：工会主席  
职称：医师



汪玲霞  
岗位：公卫  
职称：护士



李正刚  
岗位：公卫  
专业：社区医学



张丽  
岗位：公卫  
专业：口腔



高云云  
岗位：公卫  
专业：社区医学



陈海峰  
岗位：公卫  
专业：传染病



汪静芬  
岗位：公卫  
学历本科



徐锦玉  
岗位：公卫  
职称：药师



吴露露  
岗位：公卫  
职称：护士



吴鑫淼  
岗位：公卫  
职称：护士



李燕  
岗位：公卫  
职称：主治医师



彭利斌  
岗位：临床  
职称：中医师



董利民  
职务：  
职称：医师



## 泾川镇社区卫生服务中心工作人员公示牌



胡玲玲  
岗位：护理  
职称：主管护士



包国  
岗位：护理  
职称：护士



吴国  
岗位：护理  
职称：护士



徐珍  
岗位：护理  
职称：护士



陈超逸  
岗位：护理  
职称：护士



肖璇  
岗位：护理  
职称：护士



宋世红  
岗位：B超  
职称：医师



程在  
岗位：心电图  
职称：主治医师



胡涛  
岗位：检验  
职称：检验师



丁春霞  
岗位：检验  
专业：医学检验



鲁洋  
岗位：检验  
职称：检验师



林晨小雨  
岗位：影像  
学历：大专



## 二、准入许可

### （一）设备准入

## 无大型医用设备配置许可信息公示

### 三、医疗价格

#### (一) 服务价格

涪川镇卫生院诊疗项目价格公示表

项目名称	类别	单位	价格(元)
局部浸润麻醉	麻醉费	次	32
宫内节育器放置术	手术费	次	44
宫内节育器取出术	手术费	次	44
刮宫术	手术费	次	76.8
腱鞘囊肿切除术	手术费	次	324
浅表肿物切除术	手术费	个	108
清创(缝合)术(大)	手术费	次	120
清创(缝合)术(小)	手术费	次	32
清创(缝合)术(中)	手术费	次	64
人工流产术	手术费	次	88
人工破膜术	手术费	次	28.8
十二通道常规心电图检查	心电图费	次	28.8
十二通道常规心电图检查(床边心电图加收)	心电图费	次	7
心电监护	心电图费	小时	3.6
方便门诊诊察费	诊察费	次	1
一般诊疗费(乡镇级使用智医助理)	诊察费	次	11
住院诊察费	诊察费	日	12
住院诊察费(6岁以下儿童加收)	诊察费	日	2.4
高频吸氧	治疗费	小时	2.88
关节穿刺术	治疗费	次	48
换药(大)	治疗费	次	40
换药(特大)	治疗费	次	64
换药(小)	治疗费	次	16
换药(中)	治疗费	次	24
静脉采血	治疗费	次	5.6
静脉输液	治疗费	次	9.6
静脉输液(小儿加收)	治疗费	次	2.58
伤口处理费	治疗费	次	10
雾化吸入	治疗费	次	5.2
雾化吸入(儿童加收)	治疗费	次	2.5
心肺复苏术	治疗费	次	108
心脏电除颤术	治疗费	次	44
阴道冲洗	治疗费	次	14.4
阴道灌洗上药	治疗费	次	9
幼儿入学体检	治疗费	次	30
住院中医辨证论治	中医诊察费	日	20
艾条灸治疗	中医治疗费	次	22
耳穴压丸治疗	中医治疗费	次	13.6

浮针治疗	中医治疗费	部位	17.6
腹泻推拿治疗	中医治疗费	次	25
隔物灸治疗	中医治疗费	次	26.4
刮痧治疗	中医治疗费	次	9.6
红外线局部照射治疗	中医治疗费	每个照射区	7.04
急性腰扭伤推拿治疗	中医治疗费	次	32
肩周炎推拿治疗	中医治疗费	次	27
颈椎病推拿治疗	中医治疗费	次	32
静脉放血治疗	中医治疗费	部位	14
落枕推拿治疗	中医治疗费	次	32.8
梅花针治疗	中医治疗费	次	19.2
面瘫推拿治疗	中医治疗费	次	25
面针治疗	中医治疗费	次	22
普通拔罐治疗	中医治疗费	次	24
普通电针治疗	中医治疗费	次	33
普通针刺	中医治疗费	次	29
牵引	中医治疗费	次	19.2
失眠推拿治疗	中医治疗费	次	28
痛经推拿治疗	中医治疗费	次	25
头痛推拿治疗	中医治疗费	次	25
头针治疗	中医治疗费	次	23
退行性膝关节炎推拿治疗	中医治疗费	次	26
胃脘痛推拿治疗	中医治疗费	次	25
温灸器灸法	中医治疗费	次	15
温针灸治疗	中医治疗费	次	36
穴位放血治疗	中医治疗费	次	72
穴位贴敷治疗	中医治疗费	次	63
穴位注射治疗	中医治疗费	次	15
腰肌劳损推拿治疗	中医治疗费	次	27
腰椎间盘突出推拿治疗	中医治疗费	次	66.4
直接灸治疗	中医治疗费	次	22
中风后遗症推拿治疗	中医治疗费	次	43
中频电治疗	中医治疗费	次	17.3
机械煎药	中医医事服务费	剂	3.38
肌肉注射	注射费	次	4
静脉输液（6岁以下儿童加收）	注射费	次	1
静脉输液（留置静脉针）	注射费	日	4.8
静脉注射	注射费	次	4.8
皮内注射	注射费	次	4
皮下注射	注射费	次	4
疫苗注射费	注射费	次	20
病房空调费	其他	日	3.2
清创（缝合）术（中）	其他	次	68
中心吸氧	其他	小时	1.8

## （二）药品耗材



## 药品、医用耗材品规及价格等信息

### 1. 药品

药品名称	规格	单位	进价
5%葡萄糖注射液	(5%) 250ml*12.5g	瓶	1.44
阿苯达唑片	0.2g*10s	盒	17.6
阿法骨化醇软胶囊【4+7】	0.25 μg×20 粒	盒	20.79
阿咖酚散	0.126g(以对乙酰氨基酚计)	盒	20
阿卡波糖片【4+7】	50mg×30 片	盒	7.51
阿莫西林胶囊【4+7】	0.25g×40 粒	盒	2.66
阿奇霉素干混悬剂	0.1g*6 袋	盒	5.34
阿司匹林肠溶片	100mg*36s	盒	16.5
阿托伐他汀钙片【4+7】	10mg×14 片	盒	2.1
阿昔洛韦滴眼液	8ml:8mg(0.1%)	盒	3
阿兹夫定片	1mg*35s	瓶	174.65
艾司唑仑片	1mg*20s	盒	7.9
氨茶碱片	0.1g*100 片	瓶	6
醋酸地塞米松片	0.75mg*100s	瓶	7
醋酸氟轻松乳膏	10g:2.5mg(0.025%)	盒	4
酚磺乙胺注射液	2ml:0.5g	盒	9.5
呋塞米片	20mg*100s	瓶	15.2
呋塞米注射液	2ml:20mg	支	3
辅酶 Q10 胶囊	10mg*60s	盒	18
复方氨酚烷胺胶囊	14s/盒(以对乙酰氨基酚计)	盒	6
复方氨基酸注射液(18AA-I)	250ml:17.5g(7%)	瓶	6.65
复方倍氯米松樟脑乳膏	10g	支	6
复方福尔可定口服溶液	30ml	瓶	20
复方甘草片	100 片/瓶	瓶	14
复方甲氧那明胶囊	12.5mg*48s(以甲氧那明计)*48s	盒	24.5
复方利血平氨苯蝶啶片	12.5mg*30s	盒	39.9
复方利血平片	复方 100s/瓶	瓶	8.5
复合维生素 B 片	复方 100s/瓶	瓶	5
甘草酸二铵胶囊【4+7】	50mg×24 片	盒	14.02
甘露醇注射液	250ml:50g(20%)	瓶	4.5
格列吡嗪控释片【4+7】	5mg×14 片	盒	13.85
格列美脲片【4+7】	2mg×60 片	盒	5.06
汞溴红溶液	20ml	瓶	5.5
枸橼酸铋钾胶囊	0.3g*20s	盒	6
枸橼酸喷托维林片	25mg*100s	瓶	13
谷维素片	10mg×100 片	瓶	13
红霉素软膏	10g	盒	1.8
黄体酮软胶囊	100mg*6s	盒	25
肌苷片	0.2g*100s	瓶	12
甲钴胺片【4+7】	0.5mg×48 片	盒	7.94
甲巯咪唑片	10mg*50 片	盒	35
甲硝唑芬布芬胶囊	0.1g*12s(以甲硝唑计)*12s	盒	7.8

甲硝唑氯化钠注射液	100ml:0.5g	瓶	4.96
甲硝唑片【4+7】	0.2g*100s	瓶	8.27
甲紫溶液	20ml:0.2g(1%)	瓶	1
甲紫溶液	20ml:0.2g(1%)	瓶	1.3
酒石酸美托洛尔片	25mg*24s	盒	5.5
酒石酸美托洛尔片【4+7】	50mg×24片	盒	2.4
咖酚伪麻片	0.5g+20mg+10mg	盒	13.9
开塞露	20ml	支	0.95
糠酸莫米松乳膏	10g:10mg(0.1%)	盒	15.3
克拉霉素片【4+7】	0.25g×8片	盒	3.75
克林霉素磷酸酯注射液	2ml:0.3g	盒	9.76
枯草杆菌二联活菌颗粒	1.0g	盒	25
雷贝拉唑钠肠溶片	10mg*14s	盒	22.6
雷米普利片	2.5mg	盒	25
利巴韦林注射液	2ml:0.1g	支	0.42
利可君片	20mg*48s	盒	47.99
磷酸奥司他韦胶囊【4+7】	75mg×10粒	盒	20.96
磷酸奥司他韦颗粒	15mg*10袋(以奥司他韦计)	盒	45.98
硫酸阿米卡星注射液	2ml:0.2g(20万IU)	支	0.95
硫酸阿托品注射液	1ml:5mg	支	5.8
硫酸氢氯吡格雷片【4+7】	75mg×30片	盒	30.59
炉甘石洗剂	100ml	瓶	10
铝碳酸镁咀嚼片	0.5g×48片	盒	12.48
氯化钾缓释片【4+7】	0.5g×48片	盒	17.8
氯化钠注射液	100ml:0.9g(0.9%)	瓶	2.26
氯化钠注射液	10ml:90mg(0.9%)	支	1.19
氯化钠注射液	10ml:90mg(0.9%)	支	1.12
氯化钠注射液	250ml:2.25g(0.9%)	瓶	2.47
氯化钠注射液	500ml:4.5g(0.9%)	瓶	2.79
氯霉素滴眼液	8ml:20mg	盒	3.3
氯硝西泮片	0.5mg	瓶	19.8
罗红霉素片【4+7】	0.15g×12片	盒	7.12
螺内酯片	20mg	瓶	9.5
马来酸氯苯那敏注射液	1ml:10mg	支	1.3
马来酸氯苯那敏注射液	1ml:10mg	支	1.3
马来酸依那普利片【4+7】	5mg×16片	盒	1.4
马来酸依那普利片【4+7】	5mg×16片	盒	1.4
美洛昔康片【4+7】	7.5mg×20片	盒	5.37
蒙脱石散【4+7】	3.0g×12袋	盒	3.49
孟鲁司特钠咀嚼片	4mg*30T	盒	4.93
米非司酮片	25mg*6s	盒	23
米索前列醇片	200ug	盒	4.5
莫匹罗星软膏	2%:10g/支	支	25
尼可刹米注射液	1.5ml:0.375g	盒	420
尼美舒利分散片	0.1g*20s	盒	28
尼莫地平片	20mg*50s	盒	5
浓氯化钠注射液	10ml:1.0g(10%)	支	0.6

诺氟沙星胶囊	0.1g*20s	盒	5.55
泮托拉唑钠肠溶片【4+7】	40mg×30 粒	盒	19.86
葡萄糖氯化钠注射液	100ml:5g:0.9g	袋	2.26
葡萄糖氯化钠注射液	250ml:12.5g:2.25g	袋	2.47
葡萄糖氯化钠注射液	500ml:25g:4.5g	袋	2.82
葡萄糖酸钙注射液【4+7】	10ml: 1g	盒	3.15
葡萄糖注射液	100ml:5g(5%)	袋	2.28
葡萄糖注射液	20ml:10g(50%)	支	1.5
葡萄糖注射液	500ml:25g(5%)	袋	2.82
氢氯噻嗪片	25mg*100s	瓶	6.5
乳酸菌素片	0.4g*60s	盒	6
双嘧达莫片	25mg*100s	瓶	9.5
双唑泰栓	甲硝唑 200 毫克、克霉唑 160 毫克	盒	7
碳酸钙 D3 咀嚼片	1.25g*60s	瓶	68
碳酸氢钠片【4+7】	0.5g×100 片	瓶	8.38
碳酸氢钠注射液	250ml:12.5g	瓶	16
替硝唑片【4+7】	0.5g×8 片	盒	10.89
替硝唑栓	1g	盒	25
酮康唑乳膏	10g:0.2g(2%)	支	8
头孢氨苄胶囊	0.25g*24s	盒	3.57
头孢呋辛酯片	0.25g	盒	5.17
头孢克洛干混悬剂【4+7】	0.125g×14 袋	盒	12.27
妥布霉素地塞米松滴眼液	5ml:妥布霉素 15mg, 地塞米松 5mg	支	9.26
维生素 B1 片	10mg*100s	瓶	4
维生素 B2 片	5mg*100 瓶	瓶	6
维生素 B4 片(磷酸腺嘌呤片)	10mg*100s	瓶	18
维生素 B6 注射液	2ml:0.1g	支	0.6
维生素 C 片	0.1g*100s	瓶	2.35
维生素 C 注射液	5ml:1.0g	盒	4
维生素 K1 注射液	1ml:10mg	盒	200
消旋山莨菪碱片	5mg	盒	16
硝苯地平缓释片(I)【4+7】	10mg×32 片	盒	2.3
硝苯地平控释片	30mg*14S	盒	4.87
硝酸咪康唑乳膏	20g:0.4g(2%)	支	7
硝酸咪康唑栓	0.2g*7s	盒	28
小儿氨酚黄那敏颗粒	2g*12 袋	盒	15
缬沙坦片【4+7】	80mg×28 片	盒	6.13
辛伐他汀片	20mg*28s	盒	2.96
盐酸氨基葡萄糖片	0.75g*90s	瓶	89.39
盐酸氨溴索口服溶液	100ml:0.3g	盒	5.26
盐酸氨溴索注射液	2ml: 15mg	盒	3.5
盐酸倍他司汀片	4mg*100 片	瓶	21
盐酸地芬尼多片	25mg	盒	11.8
盐酸多巴胺注射液	2ml	盒	87
盐酸二甲双胍片【4+7】	0.25g×100 片	盒	3.57
盐酸氟桂利嗪胶囊【4+7】	5mg×60 粒	盒	4.46

盐酸甲氧氯普胺注射液	1ml:10mg	盒	20
盐酸克林霉素胶囊 【4+7】	0.15g×20 粒	盒	2.73
盐酸利多卡因注射液	0.1g	支	2.73
盐酸洛哌丁胺胶囊	2mg*12s	盒	18
盐酸异丙嗪注射液	1ml:25mg	盒	15.26
盐酸异丙肾上腺素注射液	2ml:1mg	盒	98
氧氟沙星滴耳液	6ml:18mg	支	1.7
氧氟沙星滴眼液	6ml:18mg	支	1.6
吲达帕胺缓释片	1.5mg*30s	盒	7.8
右旋糖酐铁颗粒	25mg*36 袋	盒	150
鱼石脂软膏	20:1g(10%)	盒	18.5
愈美甲麻敏糖浆	120ml	盒	35
脂肪乳注射液(C14-24)	500ml:50g(10%)	瓶	25.37
重组人干扰素 α-2b 凝胶	5g:50 万 IU(10 万 IU/g)	盒	37.9
注射用阿莫西林钠克拉维酸钾	1.2g(1.0g/0.2g)	支	11.88
注射用阿奇霉素	0.25g(25 万单位)	支	3.7
注射用阿昔洛韦	0.25g	支	2.1
注射用奥美拉唑钠 【4+7】	40mg	支	0.82
注射用七叶皂苷钠 【4+7】	10mg	瓶	1.87
注射用青霉素钠	160 万单位	瓶	1.5
注射用头孢呋辛钠	0.75g	支	8.5
注射用头孢呋辛钠	1.5g	支	3.7
注射用头孢曲松钠 【4+7】	1.0g	瓶	1.76
注射用头孢噻肟钠	1.0g	支	1.8
注射用头孢西丁钠	1.0g	瓶	3.99
注射用炎琥宁	80mg	支	8.15
注射用盐酸川芎嗪	40mg	支	7.47
左甲状腺素钠片	50ug*100s	瓶	25
左氧氟沙星片	0.5g*7 片	盒	17.02
板蓝根颗粒	10g*20 袋	包	16
保和丸	3g/8 丸	瓶	23
鼻炎康片	0.37g*96s	盒	27
补中益气丸	240 丸/盒, 每 8 丸相当于原药材 3g	瓶	27.85
参松养心胶囊	每粒装 0.4g*36s	盒	25.6
当归补血口服液	10ml*10 支	盒	20.59
灯盏花素片	20mg*24s	盒	5.6
断血流胶囊	0.35g*48s	盒	12.96
防风通圣颗粒	3g*10 袋	盒	25
肺力咳合剂	150ml	盒	27.51
风湿骨痛胶囊	0.3g*36s	盒	17.92
肤痒颗粒	9g*10 袋	盒	9.8
斧标正红花油油剂	35ml	瓶	18.5
妇科千金片	144s/瓶	瓶	40
复方草珊瑚含片	1g*24 片	盒	7.8
复方丹参滴丸	180 丸/盒, 薄膜衣丸每丸 27mg	盒	29.9
复方丹参片	0.32g*100s	盒	11.8



复方黄连素片	30mg*48s (以盐酸小檗碱计)	盒	16
复方苦参洗剂	300ml	盒	32
感冒灵颗粒	10g*9 袋 (含对乙酰氨基酚 0.2g)	盒	9
归脾丸	3g/8 丸*200 丸	盒	27.85
桂林西瓜霜喷剂	3.5g	盒	16.8
桂龙咳喘宁胶囊	0.5g*24s	盒	23.45
护肝片	0.35g*100s	盒	8.5
花红胶囊	0.25g*36s	盒	49
黄葵胶囊	0.43g*30s	盒	30.01
黄连上清片	0.3g*48s	盒	6.9
活血止痛膏	7cm×10cm	盒	24.75
活血止痛胶囊	0.25g*60s	盒	19.78
藿香正气合剂	10ml*5 支	盒	11
藿香正气软胶囊	0.45g*16s	盒	15
加味逍遥丸	6g (6g/100 粒)*10 袋	盒	16
连花清瘟胶囊	0.35g	盒	12
连花清瘟颗粒	6g	盒	23.57
六神丸	60 粒 (3.125g/1000 粒)	瓶	19.8
六味地黄胶囊	0.3g*36s	盒	16.8
六味地黄丸	200 丸/盒, 每 8 丸相当于原药材 3g	盒	33.5
龙虎人丹糊丸	40mg*30s	盒	5
麻仁丸	30g	瓶	5
马应龙麝香痔疮膏	20g	盒	10
明目地黄丸	3g/8 丸*200 丸	盒	7
木香顺气丸	30g (3g/50 粒)	瓶	6
脑心通胶囊	0.4g*36s	盒	21.94
宁心宝胶囊	0.25g*50s	盒	11.29
排石颗粒	20g*10 袋	盒	16.6
排石颗粒	5g	盒	16.01
盘龙七片	48 片	盒	48.14
盆炎净片	0.41g*30s	盒	28
普乐安片	0.5g*80s	盒	10
杞菊地黄丸	3g/8 丸	瓶	7
千柏鼻炎片	0.31g*100s	瓶	10
强力定眩胶囊	0.4g	盒	34.25
强力枇杷露	120ml	瓶	15
强力天麻杜仲胶囊	0.4g*48s	盒	36
清开灵颗粒	10g*20 袋	盒	23
乳癖消片	0.32g*100s	瓶	16.27
三金片	3.5g*54s (原药材)	盒	25
三七片	0.25g*40s	盒	4
蛇胆川贝液	10ml*6 支	盒	8
麝香保心丸	22.5mg*42s	盒	29.8
生脉饮合剂 (含口服液)	10ml*10 支	盒	16.66
湿毒清胶囊	0.5g*30s	盒	28
湿润烧伤膏	20g	支	45
疏风解毒胶囊	0.52g*24s	盒	23.69

舒血宁注射液(银杏叶注射液)	5ml	支	13.5
速效救心丸	40mg*150 丸	盒	59.8
缩泉胶囊	0.3g*60s	瓶	32
天麻胶囊	0.25g*60s	盒	13
小儿宝泰康颗粒	2.6g*18 袋	盒	22.66
小儿豉翘清热颗粒	2g*6 袋	盒	46.8
小儿肺热咳喘颗粒	3g*8 袋	盒	22.99
小儿化痰止咳颗粒	5g	盒	18
小金胶囊	0.3g*16s	盒	37.4
新生化颗粒	6g*12 袋/盒	盒	8
血塞通胶囊	50mg*30s	盒	32
血脂康胶囊	0.3g*24s	盒	30
益母草膏	400g	瓶	18
益脑胶囊	0.3g*30s	盒	14
银黄颗粒	4g*12 袋	盒	15.5
银杏叶胶囊	0.12g*36s(相当于银杏叶提取物 80mg)	盒	29.8
银杏叶片	24s/盒, 每片含总黄酮醇苷 9.6mg、萜类内酯 2.4mg	盒	18
玉屏风颗粒	5g*15 袋	盒	22
云南白药创可贴	1.5cm×2.3cm	盒	17.5
云南白药膏	6.5cm×10cm	盒	51
云南白药胶囊	0.25g*32s	盒	34.43
云南白药气雾剂	85g	盒	68
云南白药散剂	每瓶装 4g, 保险子 1 粒	盒	19.67
镇脑宁胶囊	0.3g*60s	盒	21
知柏地黄丸	3g/8 丸*200 丸	盒	7
脂必妥片	0.35g*30s	盒	11

## 2. 医用耗材品规

涇川镇卫生院医用耗材价格公示表

药品名称	规格	进价	产地
75 酒精	100ml	2.4	宿州众望
过氧化氢消毒液	100ml	1	山东安捷
新型冠状病毒	25/人份	5	中元汇吉生物技术股份有限公司
血糖试纸（安准型）	50 支/盒	2.5	长沙三诺
一次性使用精密过滤避光输液器	0.55*19mmRWLB(有针)	4.5	圣光医用制品股份有限公司
一次性使用静脉留置针(包括贴膜)	24G*19mm/Y-G	8.9	威海洁瑞
一次性输液加温器	40 个/袋	0.8	安徽润奥医疗器械

## 四、环境导引

## （一）交通导引

### 1.机构周边的公共交通线路



#### （8）路城市公交：

途径站牌（出城）：高铁站南广场—桂村—百元村—五小—县医院—百园社区—八达万隆—中心花园—皖南第一街东—农机管理局—二小—青少年活动中心—泾秀苑—江景郦城—千亩园学校—时代壹号广场

途径站牌（回城）：时代壹号广场—江景郦城—千亩园学校—泾秀苑—青少年活动中心—二小—农机管理局—皖南第一街东—中心花园—八达万隆—百园社区—财政局—县医院—五小—百元村—桂村—高铁站南广场



3. 车辆入口与出口指示、院内停车场、院内行车指引（线下公开）以及停车收费等











## (二) 内部导引 (线下公开)





(三) 公卫措施



# 涇川镇卫生院突发公共卫生事件应急预案

为有效预防、控制、消除突发事件，保障医院职工及广大患者的生命安全、财产安全、环境安全，保证医疗工作的正常开展，结合本院实际情况制定本预案。

## 一、突发事件机构设置及职责

为妥善处置突发事件，将突发事件造成的损失降到最低，医院成立处理突发事件应急管理工作和各突发事件工作组，工作组在各自职责范围内做好应对突发事件相关工作。

### （一）突发事件应急管理领导小组

组 长：胡新建

副组长：赵鹏 杨兴致 汪中序

成 员：郑有平 董永祥 胡玲玲 胡涛 董芜生 李正刚 汪玲霞 杨立 江慧

职 责：决定突发事件预警级别、是否启动预案；指挥各工作组实施现场保护、抢救、疏散等工作；根据上级部门指示，部署突发事件处理方案；上报突发事件信息；决定是否终止预案；追查突发事件原因，追究相关责任，不断完善突发事件应急机制，确保医护人员、救护车 24 小时值班待命；发生突发公共卫生事件等应急事件时 30 分钟内赶赴现场并积极配合处置。

### （二）信息联络工作组

组 长：胡新建

副组长：赵鹏

成 员：汪玲霞 杨立 江慧

职 责：负责收集、整理、分析、发布突发事件信息；建立突发事件通信网、联络相关人员；执行指挥部决策，协调各工作组行动。

### （三）人员调配工作组

组 长：胡新建

副组长：杨兴致

成 员：郑有平 李正刚 江慧

职 责：建立应对突发事件各类专业技术人员储备库；抽调专业技术人员、后勤工作人员应对突发事件；组建医疗队，并做好人员装备等工作；表彰奖励工作突出人员，处罚工作不力人员。

#### （四）医疗救护工作组

组 长：胡新建

副组长：汪中序

成 员：董永祥 胡玲玲 胡涛 董芜生

职 责：监测、收集突发事件信息，制定救护方案；指导医护人员进入现场开展救护工作，并为下一步院内救治做好人员、床位等准备；预防控制医院感染，对院内感染进行流行病调查；防止放射事故的发生，控制放射污染区域扩大；联系卫生、环保部门应对突发事件；确保医护人员、救护车 24 小时值班待命；发生突发公共卫生事件等应急事件时 30 分钟内赶赴现场并积极配合处置。

#### （五）安全保卫工作组

组 长：胡新建

副组长：汪中序

成 员：郑有平 董永祥 胡玲玲 胡涛 董芜生

职 责：负责保护医院职工和患者的人身、财产安全；维持医院诊疗秩序；防止火灾事故的发生；划分重点防范部门；安全保存放射性物质；警戒隔离某一区域；疏散事故现场人员；联系公安、消防等部门应对突发事件。

#### （六）后勤保障工作组

组 长：胡新建

副组长：赵鹏

成 员：郑有平 杨立 江慧

职 责：负责储备、调集应对突发事件所需物资、交通工具；组织各工种应

对突发事件，保证“水、电、气”的“三通”安全。

## 二、突发事件分类

1、突发公共卫生事件，包括重大传染病疫情、群体性不明原因疾病、重大食物中毒和职业中毒、放射线泄漏、放射源丢失、自然灾害造成的疫情。

2、突发灾难，包括火灾、自然灾害等。

3、突发意外事故，包括医院网络停运、大批伤员救治等。

4、突发安全事件，包括破坏、医疗纠纷等。

## 三、突发事件分级

1、一般性突发事件（Ⅳ级）：指突然发生，事态比较简单，范围较小，已经或可能造成人员受伤、秩序混乱、财产损失，只需个别工作组人员就能处置的事件。

2、较大突发事件（Ⅲ级）：指突然发生，事态较为复杂，影响一定范围，已经或可能造成较多人员伤亡、较大财产损失或环境破坏，指挥部成员调度各工作组、各级人员进行处置的事件。

3、重大突发事件（Ⅱ级）：指突然发生，事态复杂，影响范围较广，已经或可能造成重大人员伤亡、重大财产损失或严重环境破坏，副指挥现场指挥，调度多个工作组、物资进行处置的紧急事件。

4、特大突发事件（Ⅰ级）：是指突然发生，事态非常复杂，影响到整个医院工作范围，已经或可能造成特别重大人员伤亡、特别重大财产损失或重大环境破坏，需要县委、县政府统一组织协调、建立现场指挥部，总指挥调度整个应对突发事件机构的人员、物资等进行处置的事件。

## 四、报告和信息发布

（一）医院各级人员对发生或可能发生的突发事件，均应立即报告院部和院应急管理领导小组。

24 小时值班制，突发事件报告电话：0563-2668821

(二) 各工作组人员接到突发事件报告信息后，应立即报告相关部门和信息联络工作组，信息联络工作组报告处置突发事件相关人员，并按照领导小组人员指示，执行相应的相应的处置措施。

(三) 突发事件应急管理工作领导小组应及时向上级部门报告突发事件的情况。

## 五、培训与演练

(一) 各相关职能科室应针对本部门管理范围内可能发生的突发事件，以及本科室在突发事件中所应发挥的作用，制定应采取的措施，编写培训材料，对相关人员进行培训。

(二) 针对各类突发事件，各相关科室制定实施方案，明确各项工作责任人及职责范围，详细制定处理突发事件的实施步骤。

(三) 处理突发事件指挥部制订模拟演习计划，组织各部门进行各类突发事件的模拟演练，以提高各工作组的应急反应能力。

## 六、应对处理

(一) 在突发事件处理过程中，突发事件应急管理工作领导小组为最高指挥中心，有权调用人员、物资、车辆等，必要时可以疏散或隔离相关人员。

(二) 各工作组必须按照领导小组的统一部署，依据职责范围，采取积极有效措施应对突发事件。

(三) 各类专业技术人员在处置突发事件过程中，应进入现场，分析突发事件原因，对事态的控制和发展提出指导性建议，并及时向领导小组报告相关信息。

## 七、总结处理

(一) 在突发事件预案终止后，指挥部召开会议，追查事件起因，追究相关人员责任；提名表现出色的人员和工作组及工作不力人员；评估应急预案是否有效，进一步完善突发事件应急机制。

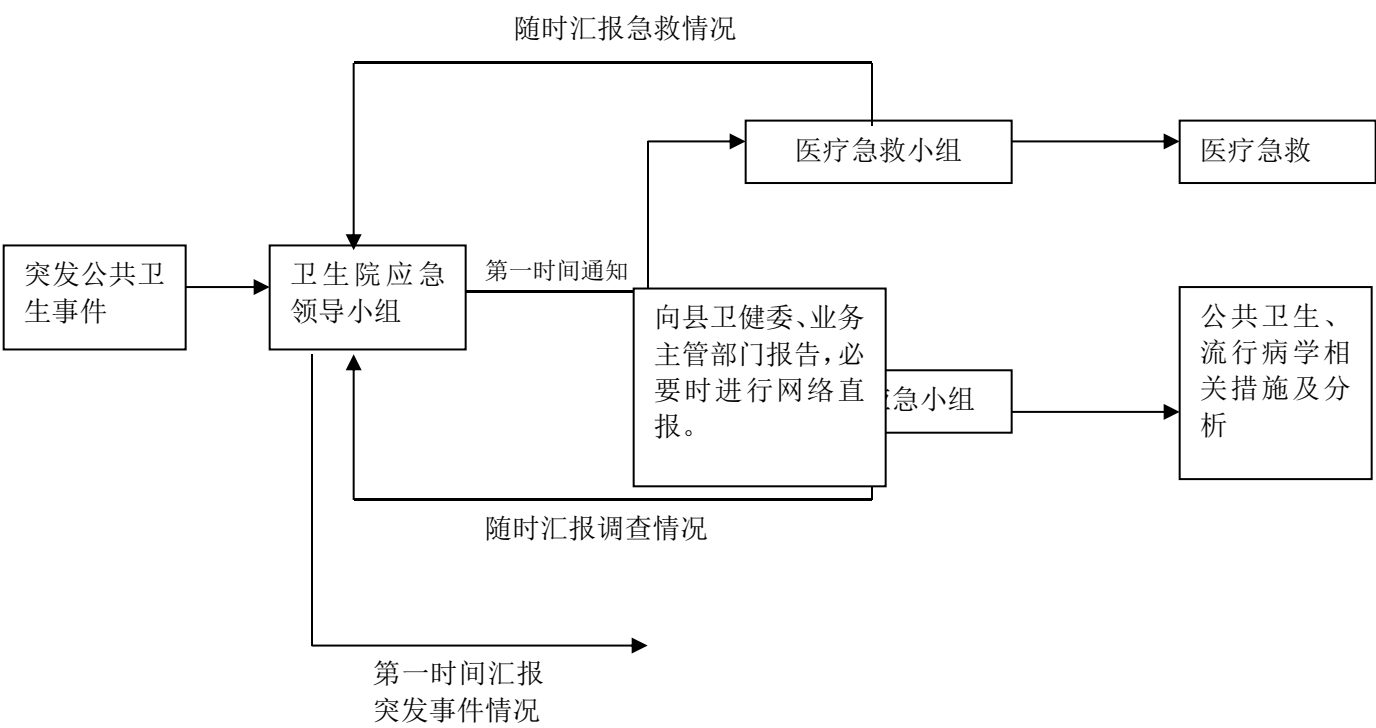
(二) 与突发事件相关的科室认真总结教训，健全各类规章制度、操作规范、防范措施，防止事件再次发生。



（三）根据处置突发事件指挥部的提名，人员调配工作组对应人员和工作组进行表彰奖励。

（四）在应对突发事件过程中，不执行上级决策的人员，不服从上级管理的人员。不积极参加处置突发事件的人员，人员调配工作组按相关规定进行处罚；情节比较严重者，触犯相关法令，造成了大量人员伤亡、巨大财产损失的，移交司法机关处理。

七、突发事件组织流程



泾川镇卫生院  
泾川镇卫生监督派驻所  
二〇二三年六月一日

# 涇川镇卫生院传染病疫情报告管理组织

## 一、组织机构

根据《传染病防治法》成立由主管院长、医务处、防保科、感染管理科和临床相关科室负责人组成的医院传染病管理领导小组。

传染病报告管理：

组长：杨兴致

成员：董永祥、郑有平、胡涛、胡玲玲、徐山东、张梦蕾

传染病疫情信息网络报告组：

组长：杨兴致

成员：张梦蕾

医院传染病信息管理的职能科室，配备疫情报告专用设备，设立专职疫情管理人员（以下简称专职员），负责疫情管理、督导和网络直报。各相关科室质控员为传染病兼职管理员。传染病管理领导小组、医务处、疾控科和各科室质控员在我院传染病管理工作中形成管理网络。

## 二、管理原则

（一）责任报告人：本院所有执行职务的医务人员均为传染病疫情责任报告人。

（二）传染病疫情按照“谁接诊、谁报告”的首诊负责制原则进行传染病报告。

（三）疫情报告质量纳入医院质量控制责任目标管理。

（四）疾病预防控制科依照《传染病防治法》等相关法律法规要求，对全院传染病疫情信息管理情况进行常规化督导，对违规行为照章处罚。

(四) 安全警示 (线下公开)



(五) 应急指引 (线下公开)



## 五、诊疗服务

### （一）服务时间

#### 1、总部门诊服务时间：

5月至9月时间 周一至周日 7:30-11:30

下午 2:00-5:00 晚上 5:00-9:00

10月至4月时间 周一至周日 8:00-11:30

下午 2:00-5:00 晚上 5:00-9:00

#### 2、预防接种门诊(不含狂犬疫苗接种室)每周开诊时间为:星期一、星期二、星期三、星期四、星期日

每日接种时间：

上午:8:00 — 11:00 下午: 14:30 — 16:30

卡介苗记、接种时间:星期四上午 8:00 — 8:30(需提前到门诊预约)



(注:日常周五、周六休息,周日开诊是为提供便民服务,其他法定节假日同步休息,详情请关注涇川卫生公众号)

3、狂犬疫苗接种时间为:全年开诊、节假日不休。

上午:8:00 - 11:30

下午: 14:30 - 17:30

晚上: 17:30 - 20:30(急诊暴露后处置)

## (二) 专业介绍

专业方向,临床、检验、检查等专业服务项目名称及特色服务的相关内容等

### 1.专业方向:

#### 检验科

开展肝功、肾功、血糖、糖化、血脂、肌酸肌酶、心梗三项、电解质、血常规、尿常规、尿TT、尿微量蛋白、大便常规、白带常规、阴道微生态、14碳呼气试验、甲状腺功能、肿瘤标志物、微量元素、性激素、乙肝五项、梅毒抗体、HIV筛查、新冠抗原、甲流抗原等项目检测。

**特色项目:** 14碳呼气实验:为明确患者有无幽门螺杆菌的感染,目前,临床上最常用的就是14碳呼气试验。14碳呼气试验由于其准确率达95%以上,以及无痛、无创、快速简便、无交叉感染的优点,被国内外专家一致推荐为诊断Hp的金标准。

**服务承诺:**出报告时间 临检常规项目≤30分钟;生化、免疫常规项目≤半个工作日;急诊临检项目≤10分钟;急诊生化、免疫项目≤1小时。

**服务宗旨:**以科学为原则、以质量为保证、以患者为中心、以满意为根本。

**质量方针:**准确及时、客观公正、优质服务、持续改进

### 2.专业服务项目介绍:

中医科设中医全科门诊、中医康复理疗诊室及中药房。配备中医红外射频治疗仪、中药封包机、艾灸仪、颈腰椎牵引床、中药煎药机等设备,开展针灸、推拿、拔罐、刮痧、艾灸、耳穴压豆等治疗。中药房药物配备齐全,备有中药饮片150余种。诊疗范围:1、颈肩腰腿痛等脊柱关节病,如颈椎病、肩周炎、腰椎病、膝骨关节炎、类风湿性关节炎等疾病;

2、头晕、头痛、慢性胃炎、慢性肠炎等内科常见疾病及亚健康状态的调理;

3、月经不调、痛经、月经量少等妇科疾病及产后身痛;

4、感冒、咳嗽、消化不良、腹泻、便秘等儿科疾病

### 3.特色诊疗服务:

家庭医生团队送诊疗上门:

我院家庭医生团队为方便长期卧床行动不便患者诊疗，避免患者往返，我院开设家庭医生团队送诊疗上门活动，为患者提供多学科综合诊疗服务。

业务范围：1、为患者进行家庭诊疗，褥疮换药等治疗护理、饮食护理、心理护理、血压血糖监测等。

2、送医上门。由医院派出相关专业医护团队，在固定时间出诊，集中为某类疾病的患者提供多专业联合诊疗和体检服务，并为每个病人制定相应个性化诊疗方案。

### （三）就诊须知

#### 1.门诊、急诊就诊流程：

##### 门诊就诊流程：

预出示就挂号本 → 问诊，体格检查 → 检查(B 超心电图室在门诊楼二楼，检验科在门诊楼二楼，→ 科室开方 → 收款室（门诊楼一楼）缴费→ 药房（门诊楼一楼）拿药。

#### 2.就诊期间应知晓的相关事务、注意事项及应遵守的规章制度：

- 1、医院实行实名制就诊，就诊时请携带身份证、社保卡等相关身份证件。
- 2、就诊期间，患者要保管好自己的贵重物品和现金。上下楼梯时注意安全，照顾好老人、儿童。
- 3、如在就诊过程中，对我们的服务有意见或建议，可以在门诊一楼大厅意见箱内提出对我们意见或建议。
- 4、在排队、候诊等过程中，不聚集、不交谈、勿大声喧哗。
- 5、严格遵守按号排队就诊，勿随意插队。应遵守的规章制度：

##### 医患双方权利

（一）患者的权利：分为医治权、知情权、决定权（选择权）、保密权、投诉权。

1. 医治权：病人有权得到符合有关机构认可标准的医疗服务。
2. 知情权：病人有权知道自己的病情，包括诊断、病情发展、常见后遗症及治疗计划；有权知道所服药物的名称、功效及常见的严重副作用；有权在做任何检验或手术前，知道其目的、危险程度、费用及有无其他方法可以代替等；有权知道有关病情及治疗方面的资料；有权在就诊前询问收费标准。
3. 决定权（选择权）：病人有权选择不同的医师，听取多方面的意见后，再决定接受哪一种诊疗方法；有权接受或拒任何药物、检验或治疗方法，并应知道所做决定可能引起的后果。
4. 保密权：病人资料必须保密；病人的尊严、文化、宗教背景应受到尊重。
5. 投诉权：若病人怀疑医护人员的诊治等方面有误，有权向医院有关部门投诉，并得到及时的调查和回复。

##### （二）患者的义务

1. 应向医护人员真实、详细地提供您的健康情况、既往病史、过敏史及其他

有关详情。

2. 应遵守医师提出并经您同意的诊疗计划。
3. 为保障其他病人及医院的权利，应遵守医院的规章制度。
4. 不能要求医护人员提供不正确的资料、收据或病假证明书。

#### (四) 住院须知

## 安徽省泾县泾川镇卫生院 住院须知

姓名: \_\_\_\_\_ 性别: \_\_\_\_\_ 年龄: \_\_\_\_\_ 病区: \_\_\_\_\_

床号: \_\_\_\_\_ 住院号: \_\_\_\_\_

**亲爱的病员及家属:您好!**

为了您在住院期间能得到规范的治疗、护理，我院根据相关法律、法规做出如下规定，请您认真了解以下内容，并给予配合。

#### 一、住院制度:

- 1、请提供真实的信息资料。如果您是医保病人(城镇医保、居民医保、新型农村合作医疗)请出示相关医保卡并确认已在入院处划卡登记，人证统一，否则本院无法承担由此产生的后果。并在住院二天内到住院登记处办理相关报销手续。
- 2、查房时间，请家属及探视者离开病房(特殊情况例外)。
- 3、请保持病房安静、整洁，病区内禁止吸烟，任何车辆禁止停放在病区走廊和大厅。
- 4、住院期间请不要随意外出或在院外住宿，否则医院不承担由此发生的一切意外和后果。
- 5、每日下午 2:00-4:00 测体温、脉搏。请勿离开病房
- 6、为保障用药安全，住院期间不接受病人及家属在院外自行采购的药品及血制品。
- 7、为了保证医疗护理的安全，尊重患者的隐私权，不得自行调换床位，病人及陪客未经许可，不得进入诊疗场所，不得翻阅病案及有关记录，不得擅拿办公用品及医疗用品。如需复印有关记录，需按规定手续办理。
- 8、请如实提供病史。住院期间未经主管医生同意，不得擅自到院外就诊、请外院会诊或采取其它治疗手段，否则发生不良后果自负。
- 9、任何物品不要挂在设备带、输液吊钩或抢救医疗用物上。接受治疗及用氧期间不要自行调节速度计流量，否则后果自负。
- 10、未经允许，请勿进入办公场所，不得翻阅病历资料，如需了解病情，请与医护人员联系。
- 11、请不要从窗口倒污水、扔杂物，不要向洗漱池、卫生间坐便器、台盆内创杂物，以防下水道堵塞。禁止在病区烧电炉、酒精炉，以防发生火灾。
- 12、要爱护公共财物，节约水电，病房不得使用私人电器，如特殊情况使用，

医院将收取降温或取暖费，损坏公物，按价赔偿。

13、为防止差错，避免交叉感染，病人不要串病房或自行调床位。

14、由于医院是事业单位。病人所有费用，由患者本人负责，如果因为治疗经费不到位延误诊疗，医院不承担责任。

15、住院病人可随时对医院工作提出意见和建议，帮助医院改进工作。

## 二、安全告知:

1、请妥善保管好自己的贵重物品及钱款，以免造成不必要的损失。

2、请勿在能拖后的地面行走，以免摔倒。

3、本院为加强看护，保证患者安全，对无独立行为能力的住院病人和儿童，家属要做好 24 小时监管和看护，以防意外。如自行散步、上厕所，或出入公共场所要有家属陪伴，以防意外。

4、禁止使用热水袋或其它取暖工具，要防止烫伤或灼伤。

5、老年体弱、术后、产后及特殊检查后应注意：

卧床休息(视病情而定)

起床前请先在床上坐一会，再下床；

平时感头晕、眼花或乏力，请勿下床行走。如在行定中出现头晕等症状，请立即坐下或蹲下，并寻求帮助，在帮助人员没有到达之前，请不许试着行走。

重症及年老、体弱、儿童等无生活自理能力的患者。使用床护栏，以防坠床。

三、医院行风建设规定，医务人员不准接受感者的“红包”、物品或宴请，诸您务必协助并监督落实。

您对上述内容是否都已了解，如果已阅并愿意遵守，请在告知书上签字。感谢您的合作！

**祝 您 早 日 康 复!**

病人/家属签名: \_\_\_\_\_

时间: \_\_\_\_\_

护士签名: \_\_\_\_\_

时间: \_\_\_\_\_

## (五) 预约诊疗

### 1.需要预约的项目、预约方式、预约流程:

为进一步提高服务质量，构建和谐医患关系，规范我院预约挂号服务，推进文明有序挂号就诊，根据上级有关文件精神要求

现制定门诊预约制度如下：

1、门诊部全面协调医院门诊预约诊疗工作，负责预约挂号服务的监督和管理，本着公开、公平的原则加强门诊预约挂号管理，与相关部门密切协作，全面做好预约门诊工作。



2、预约挂号适用于初诊、复诊患者。预约挂号方式包括现场预约、电话预约二种方式。预约挂号需提前两天预约，截止时间为就诊前一日下午 14:00。预约挂号范围包括全科门诊。

3、本着“预约优先”的原则，我院挂号以预约挂号为主，当班挂号为辅。预约挂号采取实名制，患者预约、就诊均应提供真实、有效的实名身份信息和证件，接待人员必须做好预约就诊人员相关信息和就诊需求登记，安排好预约就诊相关工作。患者取消预约号须提前通知挂号室，如爽约将取消预约挂号资格。

4、取预约就诊号、提供咨询等服务。

5、预约工作人员每天下午 16 点 30 前将预约就诊患者需求整理后报门诊部并通知挂号室，准备好相应预约号，加盖预约专用章。

6、预约患者就诊当天（10 点前）到导诊预约台通报本人有关信息和就诊需求，工作人员核对无误后，提供相应专科（专家）预约号，到预约窗口挂号，指导患者就诊。过时未到的预约患者，工作人员主动与患者联系，提示预约作废，请患者按正常秩序就诊或另行预约。

7、导诊人员根据预约号按顺序优先安排患者就诊。

8、医院通过网络、门诊公示牌等方式公示专家门诊和专科门诊信息，预约挂号须知、预约流程及预约方式。

9、为保障预约门诊工作的有序开展，各科室和医生严格按要求出门诊，不得随意停诊和换人。若因故需停诊或换人，科室安排好替诊医生并在前一天下午 16 点前告知门诊部。

10、我院转诊工作由医疗服务部负责，与门诊部及预约工作人员做好衔接工作，确保双向转诊工作得以落实。

## 2.预约的注意事项：

预约挂号一律采用实名制，请初诊病人正确告知预约挂号工作人员您的个人信息。

## （六）检验检查

进行临床检验、超声影像等辅助检查的流程、须知、注意事项，报告获取时间及方式等

## 1.进行临床检验、超声影像等辅助检查的流程：

### 检验检查流程

门诊登记候诊-持已交费的申请单-前往检验室窗口-进行登记/采血前准备，请在检验室门口等候通知，叫号进入检验室抽血-过号须重新排队等候，体检抽血持体检申请单在一楼登记处登记编号-前往检验室体检窗口-采血前准备-窗口抽血-小便化验窗口查验小便-过号须重新排队等候。

### 超声影像检查流程

登记候诊-持已交费的申请单/体检申请单-前往B超室诊室-进行检查前准备，请在B超室门口等候通知，叫号进入B超室检查-过号须重新排队等候。

## 2.辅助检查的须知、注意事项，报告获取时间及方式等：

### 检验检查和超声影像检查报告获取时间及方式

尊敬的患者：

欢迎您到安徽省泾县泾川镇卫生院进行检验检查！我院按规定的要求，为您检查后出报告的时间是：

出报告时间临检常规项目≤30分钟；生化、免疫常规项目≤半个工作日；急诊临检项目≤10分钟；急诊生化、免疫项目≤1小时。注意事项：生化、免疫需空腹10小时及以上，血液标本避免剧烈摇晃导致溶血，电解质标本需在2小时内完成检验。

超声影像出具报告时间：检查结束后≤半小时

超声影像检查注意事项：

- 1、宜空腹进行，以防止肠道内容物和气体的干扰；
- 2、胆道系统检查需空腹8小时；
- 3、泌尿系统检查时，需适度憋尿以充盈膀胱，充盈不足或过度都不利于病变显示；
- 4、妇科盆腔检查时，需适度憋尿以充盈膀胱，经阴道超声检查时，需要排空尿液；
- 5、严禁非医学需要的胎儿性别鉴定和选择性别的人工终止妊娠。

## （七）分级诊疗

- 1.与本机构建立双向转诊关系的综合或专科医院名称；向上级医院转诊及接收上级医院向本院转诊的服务内容、机构、流程、联系方式等；

## **形式:**

### **一、双向转诊原则**

1、患者自愿、保证安全的原则：从维护病人利益出发，充分尊重病人的选择权。当好病人“参谋”，并在提高医疗质量，确保医疗安全的基础上进行双向转诊。

2、分级诊治的原则：大病在医院，小病在卫生室；常见病在基层医疗机构，危急重症在上级医疗机构。

3、就近转诊的原则：根据病人病情和医疗机构可及性，就近转诊病人，真正使患者享受到“双向转诊”的方便、快捷、有效、经济。4、针对性和有效性的原则：根据患者的病情有选择地将病人转诊医共体单位泾县医院，提高患者诊治的针对性和有效性。

5、资源共享的原则：建立医疗机构之间物理检查直通车，做到检查结果通用，不做不必要的重复检查，降低病人费用。

6、无缝式连续治疗管理的原则：建立起有效、严密、实用、畅通的上下转诊通道，为病人提供整体性、持续性的医疗绿色通道。

### **二、卫生院、卫生室工作职责**

1、卫生院负责各村卫生室本院医疗服务网路的管理,承担村卫生室顾问。卫生院及村卫生室医生要认真填写转诊单。

2、负责接诊本院及村卫生室转诊的患者,使转诊患者得到及时、有效的诊治。

3、村卫生室如遇急重症患者,根据病情,将病人转我院急诊,以保证及时、有效的抢救治疗。急诊科任何医务人员不得延误及推委病人。

4、根据病情,认定确能转回卫生院及村卫生室的病人,应安排对应科室医师负责这项工作,以确保医疗质量和医疗安全。

5、定期召开卫生院及村卫生室医疗工作会议,及时总结双向转诊工作中的问题和经验,随时完善卫生院及村卫生室双向转诊工作,负责向转诊病人针对性推荐专家。

6、接诊上级医院转回卫生院及村卫生室的病人,并及时与上级医院医生联系,建立良好的合作关系。进一步提高双向转诊的医疗水平。

### **三、上下转诊条件**

1、上转条件:

- (1) 临床各科急危重症,基层医疗机构难以实施有效救治的病例;
- (2) 不能确诊的疑难复杂病例;
- (3) 重大伤亡事件中,处理能力受限的病例;
- (4) 疾病诊治超出医疗机构核准诊疗登记科目的病例;
- (5) 需要到上一级医院做进一步检查,明确诊疗的病例;
- (6) 急性传染病病人及原因不明的传染病病人;
- (7) 精神障碍疾病的急性发作期病例;

(8) 其它因技术、设备条件限制不能处理或病人、家属强烈要求转诊的病例。

2、下转条件：

- (1) 急性期治疗后病情稳定，需要继续康复治疗的病人；
- (2) 诊断明确，不需特殊治疗的病人；
- (3) 各种恶性肿瘤病人的晚期非手术治疗和临终关怀；
- (4) 需要长期治疗的慢性病病人；
- (5) 老年护理病人；
- (6) 心理障碍等精神疾病恢复期病人；
- (7) 一般常见病、多发病病人；
- (8) 病人、家属强烈要求转诊的病例。

#### **四、双向转诊程序**

- 1、基层医疗机构按转诊原则将病人逐级转至医共体泾县医院。
- 2、转诊病人持“双向转诊单”到对应的医疗机构就诊。
- 3、转诊病人病情稳定后，上级医疗机构及时将病人转向基层医疗机构，继续进行康复治疗。

#### **五、加强管理与监督**

- 1、宣传：加大宣传力度,各医务人员要充分认识双向转诊工作的重大意义。明确自己应当承担的责任和义务。增强自觉性、主动性和积极性。
- 2、加强沟通协调:全院各部门互相配合、沟通协调。做好转诊衔接工作。确保转出方、转入方及被转者三方满意。
- 3、开展督导检查：采取定期检查与随机抽查相结合的办法。加强双向转诊工作的督促指导。及时总结经验,发现和解决问题,并将检查考核情况通报全院。



2.医联体及县域医共体业务合作的医疗卫生服务机构、专家介绍、服务内容、流程、联系方式等

2023 年家庭医生签约服务团队名单

县级医共体帮扶泾县医院	乡级指导 泾川镇卫生院	中医药服务	所服务行政村名称	村卫生室	
				签约医生	联系电话
肖 园 王 洁 姚 鹏	徐山东 胡玲玲	汪淑贞	古坝村卫生室	汪淑贞	13865383247
		周一飞	潘石村卫生室	周卫东	13731884328
		周一飞	百元社区卫生服务站	罗洪祝	13856365669
彭义发 勾 婷 张 枫	郑有平 程丽虹	周一飞	石山村卫生室	童朝忠	18095637387
		周一飞	巧峰村卫生室	王正喜	13956562030
		周一飞	幕桥社区卫生服务站	徐 俊	13856348747
申雅洁 张礼萍 王利红 赵荣丽	董永祥 包 园	秦春	高村卫生室	刘彩虹	18956333498
		秦春	太美社区卫生服务站	卫景胜	13856348232
		秦春	赏溪村卫生所	徐 征	13865303093
		秦春	城西社区卫生服务站	曹廷滨	13675634605
赵雯娟 徐 蕾 常 建	杨兴致 肖 璇	徐山东	岩潭村卫生室	郑海宝	13335633360
		徐山东	岩潭村卫生所	沈爱群	13385636809
		徐山东	五星村卫生室	黄世柱	18956332561
		徐山东	董村卫生室	陈红兵	13966205873
		徐山东	秦峰村卫生室	徐明顺	18225925497
朱和玉 胡婷婷 姚 宁	胡新建 汪玲霞	唐一寒	水西社区卫生服务站	王树教	13856329958
		朱翠琴	山口社区卫生服务站	徐九根	13856352231
		周一飞	晏公社区卫生服务站	唐锡贵	13865499704
	王中序 张梦蕾	蒋爱民	城北社区卫生服务站	蒋爱民	13956575657
		汪丽萍	城东社区卫生服务站	汪丽萍	13856332999

## （八）远程医疗

### 1.远程医疗服务项目、流程、收费等

#### 远程医疗项目：

与泾县医院开展医学影像和心电远程医疗服务。远程医疗服务流程：

- （一）门诊患者要求或者医师认为有必要时可申请远程医疗服务；
- （二）与远程会诊机构沟通会诊时间、会诊人员情况和会诊医师等；
- （三）检查科室根据门诊申请把部分疑难复杂的影像检查病例、心电图通过安徽省影像云平台或健康一体机向泾县医院提出会诊申请，由泾县医院专家帮助会诊，并由泾县医院专家负责书写检查报告；
- （四）进行远程会诊。

#### 远程医疗收费标准：

检查类型	提供服务医院级别	计价单位	收费价格
X线摄影	二级医院	每部位、每次	5元
心电图	二级医院	每次	5元

## （九）服务内容

各科室设置名称、医疗服务内容，医联体合作机构、下沉专家介绍、出诊时间等，基本公共卫生服务和家庭医生签约服务项目等服务内容、责任医生、服务区域、联系电话等

### 1.医联体合作机构及下沉专家情况介绍：



姓名：吴盐

职称：儿科副主任医师

门诊时间：每周二上午 8:00—11:00

咨询方式：(0563—2668821)

专家简介：

吴盐，女，副主任医师，泾县医院儿科副主任。安徽省儿童医疗协会心胸专业委员会委员、安徽省医师协会儿科医师分会第二届委员会青年委员、安徽省儿童医疗协会基层儿科专业委员会委员、宣城市医学会儿科分会委员。2005年毕业于蚌埠医学院临床医学系，2009年9月至2010年9月在南京市儿童医院进修小儿内科及新生儿科1年。2017年9月在合肥省立儿童医院PICU学习小儿危重症。分别多次在芜湖一院、马鞍山妇幼保健

健院儿童保健科参观学习。擅长小儿内科呼吸系统、消化系统、神经系统常见病、多发病如慢性咳嗽、哮喘、反复呼吸道感染、过敏性鼻炎、鼻窦炎、过敏免疫性疾病、腹痛、慢性腹泻等的诊治；矮小、性早熟等儿童生长发育、营养不良、肥胖等营养性疾病、新生儿疾病的诊治；儿童危重症的抢救。

## 2.基本公共卫生服务信息：

公共卫生服务项目十二项包括：

- 1、城乡居民健康档案管理；
- 2、健康教育；
- 3、预防接种；
- 4、0-6 岁儿童健康管理；
- 5、孕产妇健康管理；
- 6、老年人健康管理；
- 7、慢性病患者健康管理(高血压、糖尿病)；
- 8、重性精神疾病患者管理；
- 9、结核病患者健康管理；
- 10、传染病及突发公共卫生事件报告和处理服务；
- 11、中医药健康管理；
- 12、卫生计生监督协助服务；

## 3.家庭医生签约服务项目信息：

家庭医生签约服务包括以下基本内容：

1. 建立居民健康档案。家庭医生为其建立居民健康档案，收集居民既

往史、家族史，以及健康检查、生活方式、健康状况、疾病用药情况等基本健康信息。帮助其保管、维护、更新健康档案信息。

2. 慢病长处方。家庭医生可以为签约慢性病患者提供治疗所需的长处方，减少患者到医疗机构开药的次数。医保基金对长处方按相关规定给予报销。

3. 重点疾病健康管理。家庭医生每年为原发性高血压患者和糖尿病患者提供 1 次健康检查，包括常规体格检查和健康状况评估。每年为糖尿病患者提供 4 次空腹血糖检测。每年为原发性高血压患者、糖尿病患者和诊断明确的并在家居住的严重精神障碍患者提供 4 次随访。为确诊的并在家居住的肺结核患者每月随访 1 次。

4. 儿童健康管理。家庭医生为 0-6 岁儿童提供健康管理，包括新生儿访视、儿童体格检查、心理行为发育评估和中医药健康指导。

5. 孕产妇健康管理。家庭医生为孕产妇提供健康管理，包括建立《母子健康手册》、健康状况评估、第一次产前检查、孕期健康教育和指导、产后访视。

6. 老年人健康管理。家庭医生每年为 65 岁及以上老年人提供 1 次健康检查，包括常规体格检查和健康状况评估。进行生活方式、中医体质辨识和中医药保健等健康指导。

7. 预防接种。家庭医生为 0-6 岁儿童预防接种，为重点地区高危人群应急接种，并帮助管理预防接种信息。

8. 健康教育。家庭医生为签约居民提供健康生活方式、可干预危险因素、传染性疾病预防等健康教育知识。

本机构服务区域范围，服务区域内人群的基本情况、重点人群基本情况

#### 一、服务区域内人群基本情况

##### （一）服务区域范围

我镇下辖 18 个行政村（社区），共有 9 所村卫生室、8 所社区服务站、3 个卫生所

##### （二）服务区域内人群的基本情况

我院基本公共卫生服务辖区范围为泾川镇全域，户籍人口 9.6 万，常住人口 13.5 万。

#### 二、重点人群基本情况

##### （一）高血压患者管理情况

辖区登记在册高血压 18136 人、规范管理 12756 人、规范管理率 70.34%、高血压控制率 73.79%。



## （二）糖尿病患者管理情况

辖区登记在册糖尿病有 5480 人、规范管理 4036 人、规范管理率 73.65%、糖尿病控制率 83.72%。

## （三）重性精神患者管理情况

辖区登记在册精神障碍患者管理 512 人、规范管理 489 人、规范管理率 96%、稳定控制率 96%。

## （四）0—6 岁儿童管理情况

辖区共登记在册 0-6 岁儿童 4364 人，系统管理 3711 人，系统管理率 91.3%，0-6 岁儿童眼保健和视力检查 3711 人，儿童眼保健和视力检查覆盖率 91.3%。

## （五）老年人健康管理情况

2022 年辖区老年人建档数 18689 人，参加规范老年人查体人数 9000 人、老年人规范查体率 67.43%，参加老年人中医体质辨识人数 10791 人，中医体质辨识率 80.85%。

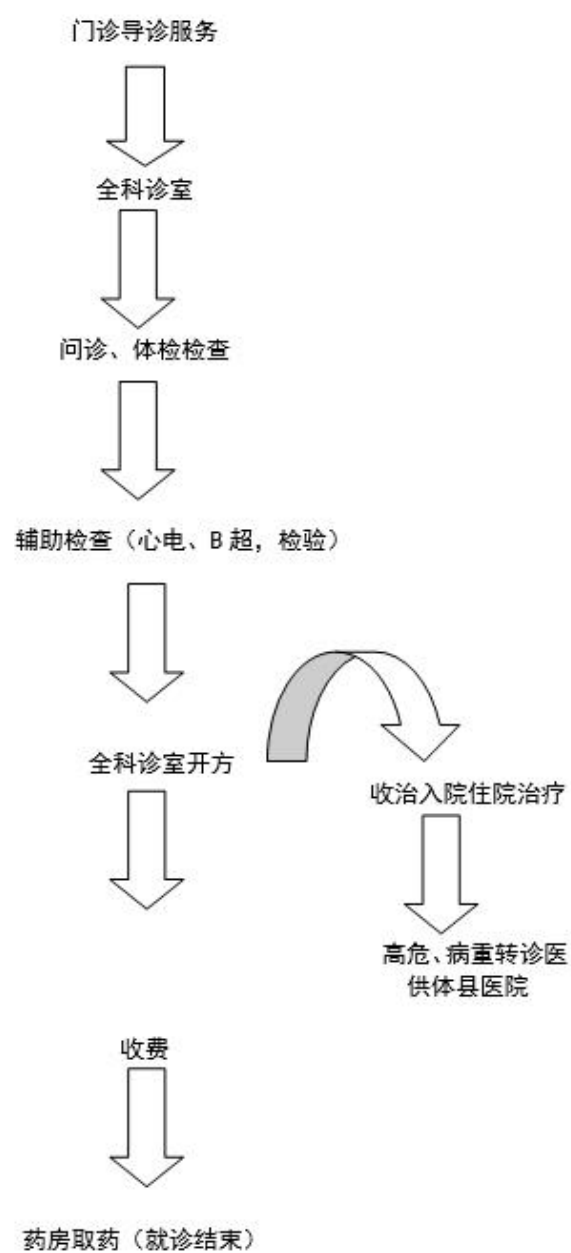
## （六）孕产妇健康管理情况

辖区 2022 年产后访视孕产妇 345 人，新生儿产后访视 351 人，领取母子健康手册人数 357 人，早孕建册率 93.6%。

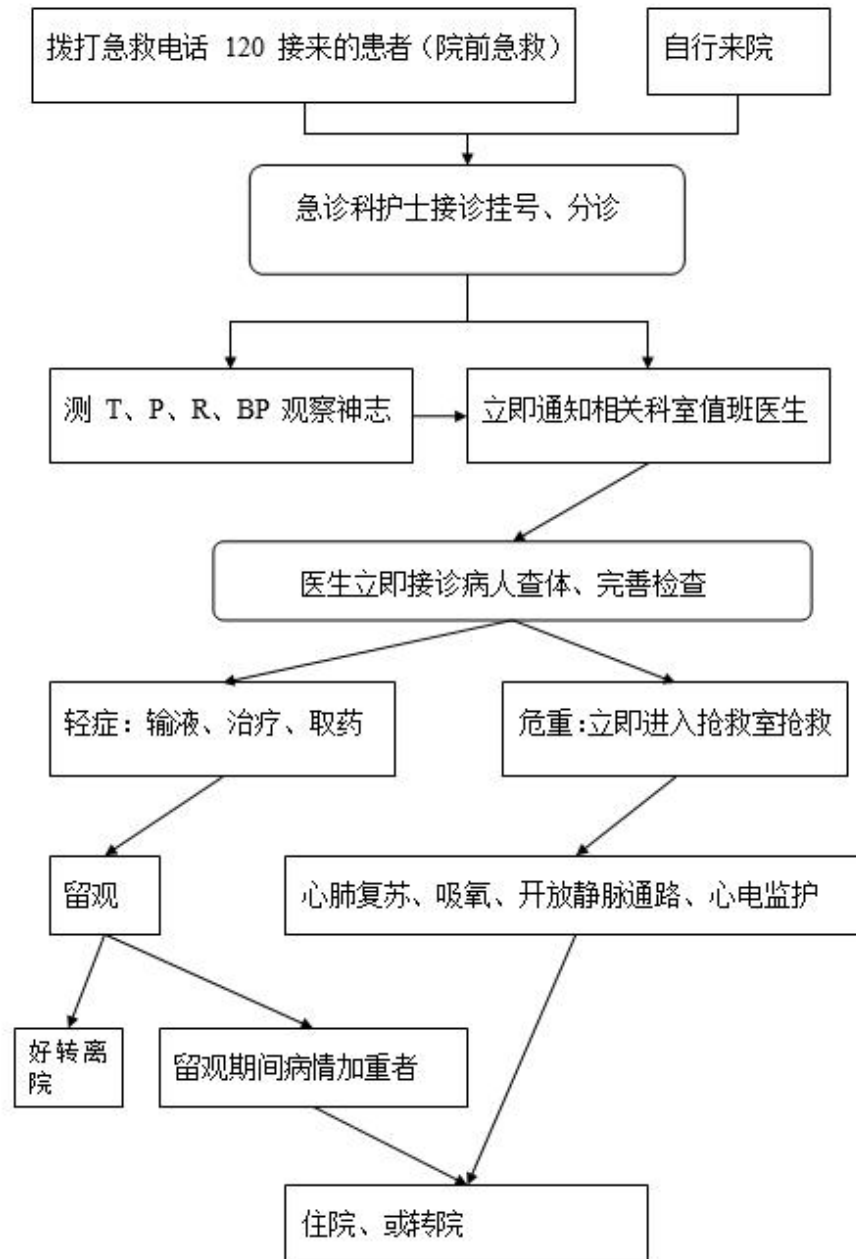
# （十一）服务流程

## 1. 门诊、急诊服务流程：

## 泾川镇卫生院门诊就诊服务流程



## 急诊服务流程

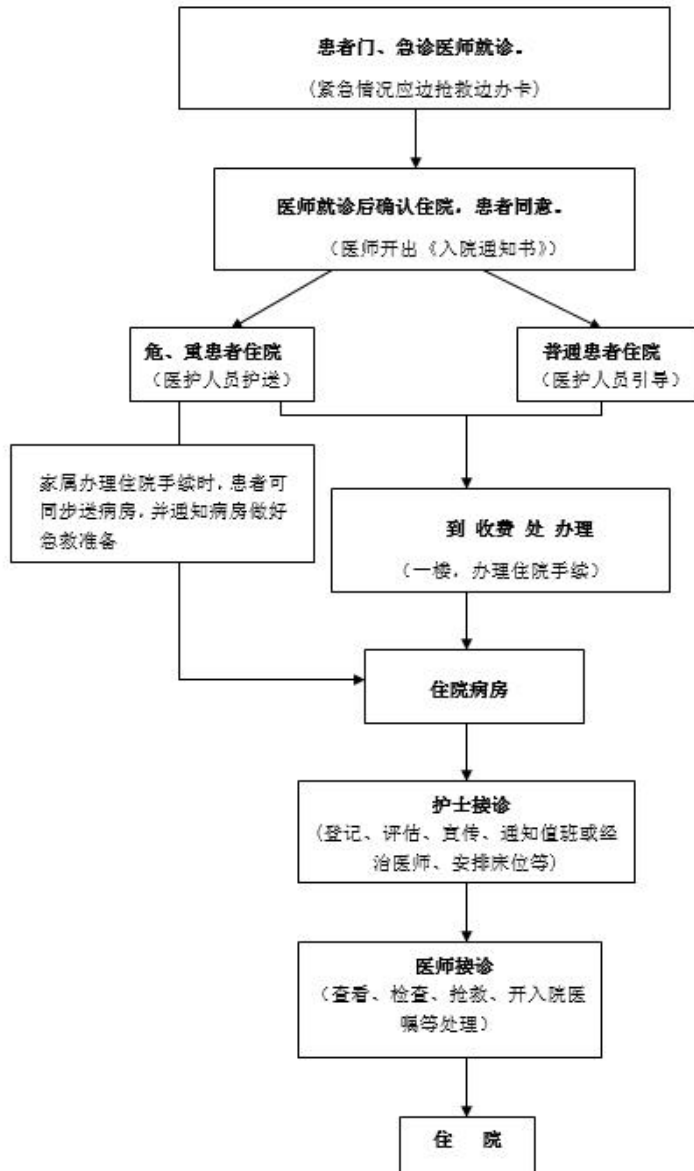


### 4. 留观、住院服务流程：

## 留观服务流程图

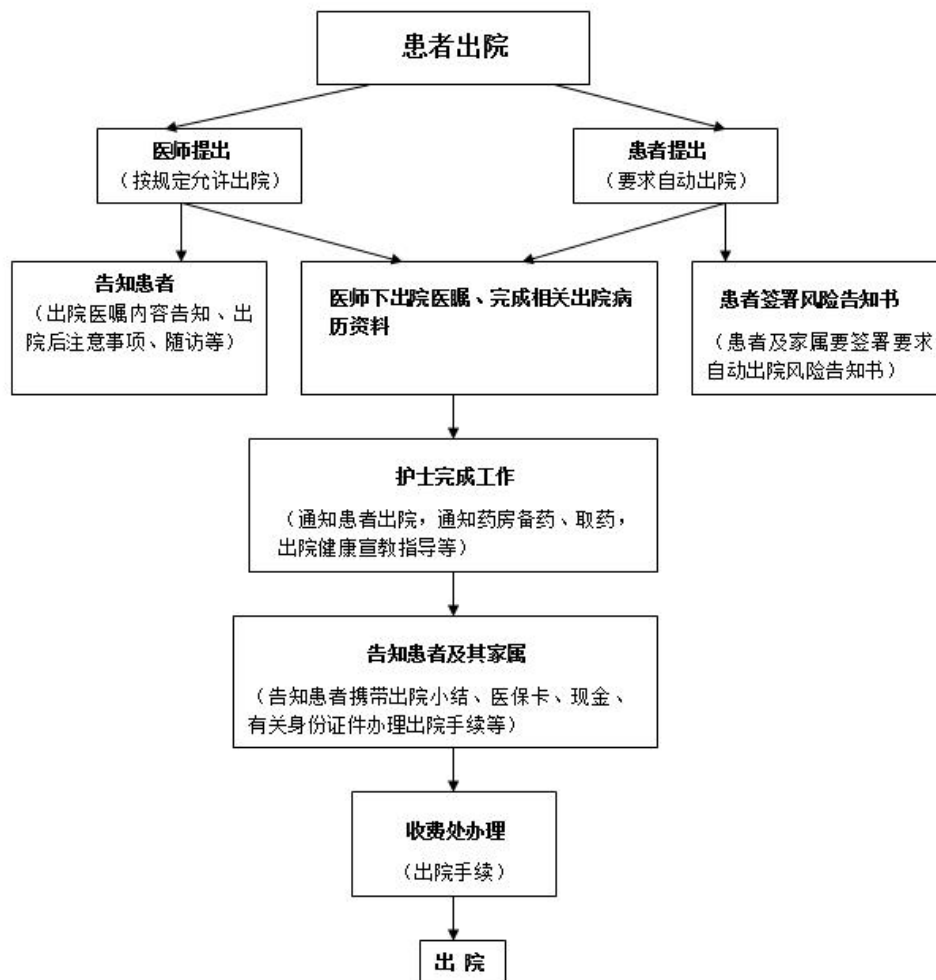


## 患者入院流程图





患者出院流程图



## 入院制度

### (一) 总则

1. 住院处、急诊收费处、护士、医生及医院总值班通力合作，保证有住院指征的患者一天 24 小时均可及时入院诊疗。
2. 本院具有执业医师资格的医生方有资格收治其专业范围的患者，所有住院证上必须写明入院初步诊断，并向患者及家属做好以下解释工作：
  2. 1 住院理由。
  2. 2 治疗计划。

2. 3 治疗的预期结果。

2. 4 初步估计的住院费用。

2. 5 其他有助于患者及家属做出住院决定的信息。

3. 医院应关注那些在就医和入院治疗过程中存在某些困难的患者如老年人、残疾人、语言交流和听说功能受损者，并给予一定帮助。

4. 各病区（周一至周日）负责床位的统一安排，根据患者的病情、治疗需要安排。

5. 所有患者入院前需交纳预交款，对于病情不稳定急需抢救的患者，必须施抢救措施。

6. 医院应首先保证急诊、手术预约患者入院。普通患者入院采取预约制，按照先来后到的原则由各病区统一安排。具体安置顺序如下：

## （二）平诊患者入院程序

1. 主管医生在初步评估患者的基础上，对确需住院治疗的患者，根据医院的服务范围和设施能否满足其诊疗要求，如能满足其需要，则决定患者入院并开具住院证。

2. 患者凭住院证到住院处办理入院手续后到各病区联系床位，如病区无空床，则办理预约登记手续。如有空床，则给予及时安排。

3. 患者去住院处办理入院手续，支付费用。

4. 住院处把患者的信息输入电脑。

5. 如患者行动不便或病情较重，则由护士或导医护送患者入院。

6. 病区护士应主动热情接待患者，做好自我和经管医生的介绍。入院病人应进行卫生处理，向病人介绍住院规则和有关病房制度，协助病人

熟悉环境。并开始初次评估，并负责通知主管医生。

### **（三）急诊患者入院程序**

1. 急诊医生与专科会诊医生协商后，根据病情需要决定患者入院。

2. 家属入院和交费手续；无家属时由急诊科护士为患者办理入院手续。家属未带够预交金或无家属时，由医生在住院单上注明“急诊”，住院收费处 24 小时内给予开通。

3. 对于有入院指征的急诊患者，如因医保支付问题或其他原因，患者或家属拒绝入院，必须在病历记录上签字或由医生说明患者或其家属拒绝入院原因并由患者或其家属签字。

4. 创伤患者经急诊处理后病情需要时留急诊观察室观察。

5. 急诊护士应与病区护士联系，病区作好患者接收准备。应通知如下内容：

5. 1 患者姓名、性别及年龄。

5. 2 到病区时间。

5. 3 收治的专科/医生。

5. 4 需要准备的物品及设备。

6. 急诊护士（急诊导医）护送患者到病区，并与病区护士交班；病情需要时，应由专科医生陪同。

7. 病区护士应优先为急诊安排床位，以防患者滞留在急诊科。

### **（四）患者优先/限制收住的规定**

1. 当医院床位使用率过高，影响医院有效运转和医疗质量时，医院根据情况对部分患者实行优先收住或限制收住。

2. 由业务副院长及其指定人员组成的调查小组调查如下情况，并根据调查结果作出优先收住或限制收住的决定：

2. 1 近一周内各病区收住的患者数。

2. 2 近期内预计出院的患者数。

2. 3 符合出院指征而未出院患者的种类和数量。

2. 4 已预约好的手术和择期入院患者的种类和数量。

2. 5 医院急诊预备用的病床数。

3. 调查小组根据以上情况，与有关部门主任商议后，采取如下措施：

3. 1 调整部分择期手术或择期住院预约，调整决定需尽快通知患者的主管医生，病区护士尽快通知患者。

3. 2 组织各专科主任进行科内床位使用合理性的调查，促使符合出院指征的患者尽快出院，并对需住院的患者进行筛选，以保证最需要住院的患者优先入院。

3.双向转诊服务流程：

## 医共体双向转诊工作流程

### （一）上转病人流程

1. 医共体双向转诊工作由医疗服务部承担，指定专人负责，制定具体双向转诊实施方案，设立专线电话（0563-5036391、0563-5033120、0563-5036397），实行 24 小时连续服务，建立双向转诊绿色通道，明确服务流程，确保服务质量。

2、基层医疗机构首诊医生接诊，符合上转条件、病情许可的情况下，

征得患者或家属同意后，将上转病人相关信息转至县级医疗机构，填写双向转诊单，必要时拨打泾县医院预约转诊服务电话 0563-5036397、0563-5036391、0563-5033120，危急重患者由我院 120 接诊或基层医院救护车送诊。

3、县级医疗机构接到转诊信息后，根据病情，通知相关科室，做好接诊准备，将准备结果反馈到基层医疗机构，普通患者在门诊就诊，急诊患者至急诊科就诊。

4、患者携带病历资料和双向转诊单来我院就诊，白班由医疗服务部及门诊病员服务中心接待，其他时间由急诊科接待，接诊工作人员引导患者至相关 诊室就诊。

5、对上转的患者实行优先就诊、检查、交费、取药，优先安排住院手术。对转诊来的患者无特殊情况下不作不必要的重复检查，实行“一单通”等资源共享，根据病情合理检查，危急重患者立即开通预约转诊急救绿色通道。

6、医疗服务部收集双向转诊单，登记上转患者的详细信息和病历资料，持续了解上转患者诊疗进展，电话随访下转病人落实情况，更好地为基层患者服务。

## （二）下转病人流程

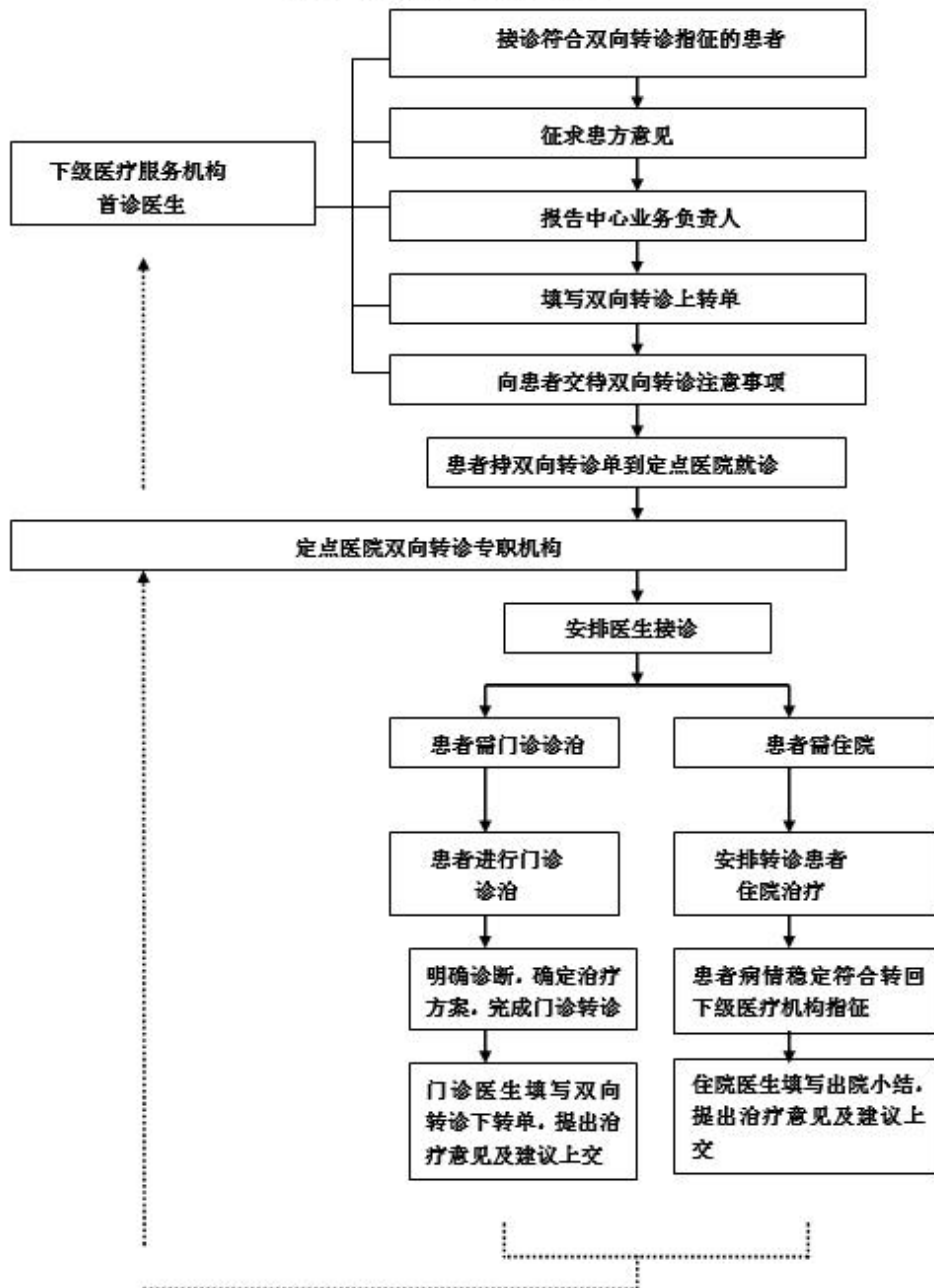
1、对病情稳定、符合下转条件的患者，经患者及家属同意后，经治医生在出院小结上记录病人的检查情况、出院诊断、病情转归、后续治疗、康复指导等，所在科主任审核后转到相应的基层医疗机构进行治疗。

2、下转病人时要填写《双向转诊单》，注明患者的治疗情况及下一步的治疗康复计划，并注明诊治医师姓名、联系方式，便于基层医务人员在诊治中有疑问时随时沟通交流。

3、医疗服务部在电子病历系统核实下转信息后，将下转病人的转诊信息分转给相应的医共体乡镇成员单位，并通过电话回访追踪下转病人落实情况，进行登记。



## 双向转诊流程图



实线表示上转过程；虚线表示下转过程。

## 六、行风投诉

### (一) 招标采购

泾川镇卫生院医用设备招标程序

一、科室申请:需要购置设备的科室,写出书面申请,做好引进设备的可行性论证报设备科。可行性论证内容包括引进设备的目的、投资数额、预计每天工作量,收费标准,经济效益情况,人员操作和配套设施方面内容。

二、领导审批:设备科将各科室的申请报设备招标领导小组,设备招标领导小组根据医院的实际情况,综合分析,确定是否引进,并由设备科向科室反馈。

三、设备考察:对确定引进的设备,设备科及引进设备的科室负责人提供信息,医院组织有关人员进行考察,考察情况报设备招标领导小组。

四、招标投标:根据考空情况,确定三家或以上的厂商前来投标进行竞争,医院临时成立招标委品会,厂家介绍自己的产品并进行投标,招标委员会成员本着质优价廉的原则,投票表决引进的设备。

## 泾川镇村社区医疗机构标准化建设维修项目 二次邀请公告

泾县荣辉装饰工程有限公司、泾县大自然广告装饰有限公司、宣城华宸装饰工程有限公司、宣城达兴工程装饰有限公司(被邀请单位名称):

项目编号: ZH-2023-056

### 一、招标条件

本招标项目为泾川镇村社区医疗机构标准化建设维修项目二次,招标人为泾县泾川镇卫生院,建设资金来自自筹。项目已具备招标条件,现邀请你单位参加本项目投标。

### 二、项目概况与招标范围

1、工程实施地点:泾县泾川镇。

2、建设概况：泾川镇村社区医疗机构标准化建设维修项目二次。主要工作内容：原有木地板（木楼梯）拆除、木质门拆除、自来水管更换、安装防盗门、竹/木（复合）地板、墙面出新等。具体详见清单。

3、控制价：人民币 31875.02 元。

4、计划工期：20 日历天。

5、招标范围：详见工程量清单。

### 三、投标人资格要求

投标人资质要求：独立法人资格，具有合法有效的营业执照且经营范围包含住宅室内装修装饰相关服务内容。

### 四、招标文件的获取

1、时间：2023 年 9 月 6 日至 2023 年 9 月 11 日，每日上午 8：00 至 11：30，下午 14:30 至 17:30（北京时间）。

2、地点：安徽中浩工程项目管理有限公司办公室。

### 五、投标截止时间及开标地点

本项目投标截止时间、开标时间为 2023 年 9 月 12 日 15 时 00 分（北京时间），开标地点为安徽中浩工程项目管理有限公司会议室。

### 六、联系方式

**招标人：泾县泾川镇卫生院**

**联系人：赵先生**

**电 话：13856322925**

**代理机构：安徽中浩工程项目管理有限公司**

**联 系 人：程工**

**电 话：19956360409**

2023 年 9 月 6 日

## （二）行风建设

行风建设及廉洁从业九项准则相关规定

一、行风建设及廉洁从业九项准则相关规定

一、合法按劳取酬，不接受商业提成。

- 二、严守诚信原则，不参与欺诈骗保。
- 三、依据规范行医，不实施过度诊疗。
- 四、遵守工作规程，不违规接受捐赠。
- 五、恪守保密准则，不泄露患者隐私。
- 六、服从诊疗需要，不牟利转介患者。
- 七、维护诊疗秩序，不破坏就医公平。
- 八、共建和谐关系，不收受患方“红包”。
- 九、恪守交往底线，不收受企业回扣。

### **（三）依法执业自查**

《医疗机构依法执业承诺书》等

#### **涪川镇卫生院《医疗机构依法执业承诺书》**

为进一步规范医疗执业行为，保障医疗安全，维护医疗服务市场秩序，营造良好的就医环境，本机构将认真贯彻执行《基本医疗卫生与健康促进法》《执业医师法》《中医药法》《医疗纠纷预防和处理条例》《医疗机构管理条例》等有关法律、法规及规章，严格依法执业，具体承诺如下：

一、遵纪守法，恪守医德，严格遵守《执业医师法》《传染病防治法》《精神卫生法》《中医药法》《母婴保健法》《医疗机构管理条例》《医疗废物管理条例》《医疗质量管理办法》等法律、法规和医疗技术规范，依法执业。对社会和公众负责，保证医疗质量，接受社会监督，承担社会责任；

二、不在未取得或逾期未校验《医疗机构执业许可证》情形下开展诊疗活动，或在暂缓校验期间违规开展诊疗活动。

三、不伪造、涂改、变造、出卖、转让、出租、出借《医疗机构执业许可证》，或将科室、房屋等发包、出租、出借给其他单位或个人并以本医疗机构名义开展诊疗活动。

四、不超出执业登记范围（机构名称、执业地点、主要负责人、诊疗科目、床位、所有制形式等）开展诊疗活动，不出具虚假医疗文书。

五、不使用非卫生技术人员从事医疗卫生技术工作，不安排卫生技术人员超执业范围从事医疗卫生技术工作。

六、不通过虚假医疗、过度医疗等方式或采取不正当手段欺骗、误导、招揽患者就医。

七、不违法发布医疗广告，坚决杜绝虚假、夸大宣传、不规范及网站虚假链接行为。

八、不开展未经备案的限制临床应用的医疗技术，不违规开展医疗新技术临床研究项目。

九、不诱导消费、分解收费、重复收费。

十、不发生违反法律法规、规章等规定的其它情形。

本机构将严格遵守本承诺，如有违反，愿意承担相应的法律责任并接受处罚，欢迎社会各界人士监督。

本单位投诉电话：0563-2668821

承诺单位：泾川镇卫生院

#### （四）医疗秩序

为有效维护医疗机构正常秩序，保证各项诊疗工作有序进行，依照国家有关法律法规的规定，特通告如下：

一、医疗机构是履行救死扶伤责任、保障人民生命健康的重要场所，禁止任何单位和个人以任何理由、手段扰乱医疗机构的正常诊疗秩序，侵害患者合法权益，危害医务人员人身安全，损坏医疗机构财产。

二、医疗机构及其医务人员应当坚持救死扶伤、全心全意为人民服务的宗旨，严格执行医疗管理相关法律、法规和诊疗技术规范，切实加强内部管理，提高医疗服务质量，保障医疗安全，优化服务流程，增进医患沟通，积极预防化解医患矛盾。

三、患者在医疗机构就诊，其合法权益受法律保护。患者及家属应当遵守医疗机构的有关规章制度。

四、医疗机构应当按照《医院投诉管理办法(试行)》的规定，采取设立统一投诉窗口、公布投诉电话等形式接受患者投诉，并在显著位置公布医疗纠纷的解决途径、程序以及医疗纠纷人民调解组织等相关机构的职责、地址和联系方式。患者及家属应依法按程序解决医疗纠纷。

五、公安机关要会同有关部门做好维护医疗机构治安秩序工作，依法严厉打击侵害医务人员、患者人身安全和扰乱医疗机构秩序的违法犯罪活动。

六、有下列违反治安管理行为之一的，由公安机关依据《中华人民共和国治安管理处罚法》予以处罚；构成犯罪的，依法追究刑事责任：

（一）在医疗机构焚烧纸钱、摆设灵堂、摆放花圈、违规停尸、聚众滋事的；

（二）在医疗机构内寻衅滋事的；

（三）非法携带易燃、易爆危险物品和管制器具进入医疗机构的；

（四）侮辱、威胁、恐吓、故意伤害医务人员或者非法限制医务人员人身自由的；

（五）在医疗机构内故意损毁或者盗窃、抢夺公私财物的；

（六）倒卖医疗机构挂号凭证的；

（七）其他扰乱医疗机构正常秩序的行为。

#### （五）投诉途径



## 一、医疗纠纷解决合法途径

(一) 医患双方自行和解：医患双方协商一致达成和解方案；

(二) 人民调解：医患双方在医疗纠纷调解委员会的协调下达成调解方案；

(三) 行政调解：医患双方在卫生行政部门的协调下达成调解方案；

(四) 诉讼：当事人向人民法院提起诉讼，在法院的主持下达成调解方案或由法院依法判决。

## 二、纠纷处理相关部门

泾川镇卫生院医疗纠纷调解办公室

办公地址：泾川镇卫生院

联系人：汪中序

电话号码：0563-2668821

泾县卫生健康委员会（医政股）

办公地址：泾县泾川镇学业路与同心路交叉口西北 180 米

办公电话：0563-2383027

泾县医疗纠纷人民调解委员会

办公地址：泾县信访局一楼

办公电话：0563-5100281

## （六）纠纷处理

泾川镇卫生院医疗纠纷处理程序：

1. 提出鉴定申请。一旦发生医疗纠纷，病员及其家属有权在发生事故或事件不良后果发生后 1 年之内提出医疗事故或者事件的鉴定。

2. 病员死亡的，其家属应当在病员死亡后或收到尸检报告单后 15 天内提出医疗事故或者事件的鉴定。其中尸检的申请，则应当在病员死亡后 48 小时内提出，由卫健委指定的病理解剖部门进行。

3. 医疗纠纷的双方当事人，对首次医疗事故技术鉴定委员会的鉴定结论不服的，可以在接到鉴定结论书之日起 15 日内，向宣城市、安徽省医疗事故技术鉴定委员会申请鉴定。对所在市级、省级医疗事故技术鉴定委员会的鉴定结论不服的，可以在接到鉴定结论书之日起 15 日内，向人民法院起诉。

4. 双方当事人对鉴定结论没有异议的，可以就处理方案进行协商；协商不成的，任何一方均可向县卫健委申请处理。对该处理决定不服的，双方当事人可以在接到处理通知书之日起 15 日内，向宣城市卫生行政部门申请复议，亦可直接向人民法院起诉。对所在宣城市卫生行政部门所作的处理决定或复议决定不服的，可以在接到处理决定或复议决定通知书之日起 15 日内，向人民法院起诉。

## 二、医疗事故的鉴定程序

如果医患双方在治疗过程中，发生医疗纠纷的，并且协商一致，通

过医疗事故鉴定，来确定是否构成医疗事故、构成何种等级的医疗事故、医疗事故赔偿数额的。通过医疗事故鉴定来解决医疗纠纷的，可以由医疗纠纷双方当事人共同委托医学会组织医疗事故鉴定。按照《医疗事故处理条例》规定，医疗事故鉴定的组织，是由医疗纠纷发生地的卫生行政部门主管。卫生行政部门下属的医学会，专门设有医学会，该委员会是负责医疗事故技术鉴定工作的。如果是医患双方共同委托鉴定的，委托鉴定的提出即可以是在医疗诉讼前的协商过程中；也可以是医疗诉讼的庭审过程中。不过，该程序也有其特殊性，双方共同委托的，要求医疗纠纷双方当事人协商一致，共同委托医疗事故鉴定。在这种情况下，医学会是不接受单方委托的！也就是说如果患者及其家属单独要求做医疗事故鉴定的，当地的医学会是不会受理的。

## 七、科普健教

### （一）健康科普

“三减三健 、从我做起” 2023 年全民健康生活方式宣传月活动



2023 年 9 月 1 日是第 17 个“全民健康生活方式日”，为贯彻落实《健康中国行动 2023 年工作要点》和《全民健康生活方式行动方案（2017-2025 年）》有关要求，深入推进实施以“三减三健”为主题的全民健康生活方式行动，进一步传播和普及健康知识，营造良好社会氛围，国家卫生健康委启动了主题为：“三减三健、从我做起”的全民健康生活方式宣传月活动。旨在引导全社会共同关注健康生活方式，积极践行文明的健康生

活方式，落实“做自己健康第一责任人”的理念。全民健康生活方式膳食行动倡导“三减三健”，即：减盐、减油、减糖、健康口腔、健康体重、健康骨骼，每一项都跟慢病防控息息相关。

**减盐：**饮食中钠盐含量过高会导致高血压，另外，还会增加患心脏病和中风等疾病的风险。居民如何控制生活食盐摄入？1. 家庭烹饪时少放盐和酱油，学会使用定量的盐勺。2. 减盐需要循序渐进，可以用辣椒、大蒜、醋、胡椒等为食物提味，逐步改变口味。3. 少吃榨菜、咸菜和酱制食品，多吃新鲜的蔬菜和水果。4. 减少使用酱油、蚝油、豆瓣酱、味精、鸡精、沙拉酱、番茄酱等调味品。5. 多选择新鲜的肉豆瓣酱、味精、鸡精、沙拉酱、番茄酱等调味品。6. 健康成年人每天食盐不超过 5 克。

**减油：**饮食中植物油和动物油摄入过多会导致肥胖，增加糖尿病、高血压、血脂异常、动脉粥样硬化和冠心病等慢性病的发病风险，建议健康成年人每天烹调油摄入量不超过 25 克。如何控制油脂的摄入？1. 烹饪时多用蒸、煮、炖、焖、凉拌等方式，使用不粘锅、烤箱、电饼铛等烹调器，均可减少用油量。2. 家庭使用带刻度的控油壶，定量用油、总量控制。3. 少吃油炸香脆食品和加工的零食，如饼干、糕点、薯条、薯片等。4. 购买包装食品时阅读营养成分表，坚持选择少油食品。5. 减少在外就餐频次，合理点餐，避免浪费。6. 从小培养清淡不油腻的饮食习惯。

**减糖：**饮食中的糖是龋齿最重要的危险因素，过多摄入会造成膳食不平衡，增加肥胖以及糖尿病等慢性疾病的患病风险。中国居民膳食指南推荐成年人每人每天添加糖摄入量不超过 50g，最好控制在 25g 以下，糖摄入量控制在总能量摄入的 10% 以下。  
**认识添加糖：**添加糖是指人工加入食品中的糖类，具有甜味特征，包括单糖和双糖。常见的有蔗糖、果糖、葡萄糖等。日常生活中的白砂糖、绵白糖、冰糖、红糖等都是蔗糖。如何控制糖的摄入？1. 要多注意糖摄入的渠道，减少吃高糖食物的次数。2. 少喝或不喝含糖饮料，多喝白开水。3. 口味要清淡，炒菜时少放糖或不放糖。

**健康体重：**健康饮食、适量运动是保持健康体重的关键。1. 食物多样，谷类为主；吃动平衡，健康体重；多吃蔬果、奶类大豆；适量吃鱼、禽、蛋、瘦肉；少盐少油，控糖限酒；杜绝浪费、

兴新食尚。2. 食不过量，定时定量，细嚼慢咽。3. 少静多动、贵在坚持。4. 日行万步，适度量力。

健康口腔:指良好口腔卫生、健全口腔功能以及没有口腔疾病。

1. 早晚刷牙，保持口腔清洁。2. 饭后漱口或咀嚼无糖口香糖。3. 使用含氟牙膏。4. 少吃糖，少喝碳酸饮料。5. 家长应帮助或监督 6 岁以下儿童刷牙。6. 每年洁牙(洗牙)一次。7. 定期口腔检查。8. 吸烟有害牙周健康。9. 牙龈出血、牙龈肿胀、食物嵌塞等症状应及时到医院诊治。

健康骨骼:钙是决定骨骼健康关键元素,当体内钙质“支出”大于“收入”，将引发骨质疏松症等骨骼健康问题。1. 多吃富含钙和维生素 D 的食物，如牛奶、酸奶、豆类及豆制品、虾皮、海鱼、鸡蛋和动物肝脏等。2. 清淡饮食，减少食盐摄入量。3. 少喝咖啡、碳酸饮料和酒。4. 平均每天晒太阳至少 20 分钟。5. 适量运动、维持和提高肌肉关节功能。6. 平衡练习(如金鸡独立、单脚跳等)，减少跌倒和骨折的风险。

## (二) 健康教育

1.开展健康讲座等健康教育活动的时时间、内容、地点

一月份:在城关四小开展春季学校传染病防控知识讲座。

二月份:开展以食源性疾病的食品卫生和每年的2月4日世界癌症日宣传。

三月份: 3.3 在社会福利院开展“全国爱耳日”知识讲座以及 3.24 结核病防治宣传日等知识宣传。

四月份:结合“爱国卫生月”在泾县振鑫铸造公司开展职业病知识讲座、泾川镇政府开展重型精神障碍患者管理工作知识讲座。

五月份:结合国际劳动节和碘缺乏病宣传日、无烟日。重点开展科学使用碘盐、吸烟危害等知识教育。

六月份:根据上级要求到学校给学生开展口腔牙病防控知识讲座。

七月份:到城关四小开展血吸虫病防治知识讲座。

八月份:到社会福利院开展老年人健康促进知识讲座。

九月份:结合“全国爱牙日”、到城关三小开展口腔健康进

校园的宣传教育。

十月份:结合 10.10 “世界精神卫生日”，到城关三小开展精神卫生知识进校园知识讲座。

十一月份:结合 11.14 的“全国防治糖尿病日”开展健康教育知识宣传。

十二月份:结合 12.1 世界艾滋病防治宣传日，重点开展性病、艾滋病防治的宣传教育。

## 2.患者健康教育制度及流程等

# 泾川镇卫生院健康教育工作管理制度

1、建立健全教育工作网络，制定工作计划，定期召开例会，开展健康教育和健康促进工作。

2、建立健康教育宣传板报、橱窗，定期推出新的有关各种疾病的科普知识，倡导健康的生活方式。

3、开通社区健康服务咨询热线，提供健康心理和医疗咨询等服务。

4、针对不同人群的常见病、多发病开展健康知识讲座，解答居民最关心的健康问题。

5、发放各种健康教育手册、书籍，宣传普及防病知识。

6、完整保存健康教育计划、宣传板小样、工作过程记录及效果评估等资料。

## 健康档案

1、健康档案包括家庭健康档案、个人健康档案。家庭健康档案每户一份，个人健康档案每人一份，以家庭为单位成册。

2、应为辖区内重点人群(老年、妇女、儿童)、弱势人群(孤寡、残疾、低保)、慢性非传染性疾病病人建立健康档案。

3、对患有高血压、糖尿病、冠心病、脑卒中、肿瘤的病人，应在健康档案袋上用红、绿、橙、蓝、黑色标识区分

4、健康档案由全科医生负责填写，项目齐全、字迹清晰、表述准确、不得随意涂改。诊疗记录按 SOAP(主观治疗、客观检查、评价、计划)要求书写。

5、健康档案每年至少随访记录四次，进行动态管理。

6、健康档案应及时收集、及时记录、统一编号、归档保管。



个人健康档案分散存放的,应在家庭健康档案中标明其存放地。

7、健康档案管理应责任到人、制度到位、硬件落实、管理达标,逐步纳入计算机管理系统。

### **健康教育工作计划**

为做好基本公共卫生服务健康教育项目,加快促进基本公共卫生服务均等化,不断提高健康水平和生活质量,根据《国家基本公共卫生服务均等化,不断提高健康水平和生活质量,根据《国家基本公共卫生服务规范(第三版)》及卫生民生工程的要求,结合我院实际,制定 2023 年健康教育工作计划如下:

一、目标:城乡居民基本卫生知识知晓率分别达到 85%。

二、内容:宣传普及《中国公民健康素养一基本知识与技能》

1、居民健康教育:合理营养,控制体重,加强锻炼,应付紧张、改善睡眠、戒烟、限盐、限酒、控制药物依赖等可干预的健康危险因素基本知识健康教育。

2、重点人群健康教育:青少年、孕产妇、老年人、残疾人、0-36 个月儿童父母等。

3、重点慢性病和传染病健康教育:开展高血压、糖尿病、重型精神病、冠心病、哮喘、乳腺癌和宫颈癌、结核病、肝炎、艾滋病、流感、手足口病和狂犬病、布病等重点疾病健康教育。

4、公共卫生问题健康教育:开展食品安全、职业卫生、放射卫生、环境卫生、饮水卫生、计划生育、学校卫生、应对突发公共卫生事件应急处置、防灾减灾、家庭急救等事件应急处置等公共卫生问题健康教育。

### **三、形式与时间**

#### **(一)形式**

1、居民继续通过以下活动获得健康教育知识:

(1)健康教育折页和健康手册放置门诊大厅,诊室,输液大厅,西药房窗口和预防接种门诊供居民免费索取。

(2)在输液大厅和预防接种门诊留观室常年播放音像资料。

(3)在固定或移动宣传栏上每月至少出一期健康教育宣传知识。

2、通过举办 12 次健康教育讲座和 6 次以上公众健康咨询活动以及开展个体化健康教育让居民获得健康教育知识。

3、在居民就诊时,医务人员开健康处方的形式进行健康教



育。

### 3.无烟医疗卫生机构建设制度及管理办法

## 涇川镇卫生院无烟建设制度

为了让广大患者和医务人员有一个文明、健康、和谐的医疗服务环境，提高控烟知识和控烟参与意识，提供戒烟咨询和技术指导，制定本制度：

一、建立医院控烟工作组织机构。成立控烟领导小组，下设控烟办公室。控烟工作办公室具体负责控烟的日常工作。各科室设立控烟工作小组，负责本科室控烟工作。

二、本院职工、患者以及家属一律不得在医院内所有诊疗区域、办公室、公共场所等非吸烟区吸烟。

三、在院内张贴醒目控烟标识和指引。

四、实行烟源控制制度。医院小卖部、餐厅都不得出售香烟。医院拒绝接受烟草广告商赞助和标明了烟草广告的物品，院内不刊登、张贴、播放、散发烟草广告；在职工办公室、会议室、工作场所不得设有烟具及与烟草有关的物品。

五、医务人员不得在病人面前吸烟。

六、定期向全院职工、门诊及住院病人开展控烟知识讲座，利用宣传栏、网站、院报和宣传小册子等形式进行控烟宣传。

七、医务人员应掌握控烟知识、方法和技巧，对吸烟者提供简短的劝阻指导。

八、全体员工均是控烟义务宣传员，应大力宣传吸烟有害健康等控烟知识。均有义务进行同伴教育及相互监督，均有义务对病人及家属进行控烟宣传。

九、实行控烟宣传制度，并在院内设置吸烟区。对在院内非吸烟区吸烟的人，全院工作人员均有责任进行劝阻或指引其到吸烟区内吸烟的人，全院工作人员均有责任进行劝阻或指引其到吸烟区内吸烟，劝阻无效时可逐级向上报告或请相关人员协助处理。

十、建立控烟督察机制，并将控烟信息、督察结果及时公

示。

十一、设置戒烟门诊，举办戒烟知识讲座，传授戒烟方法和技巧。定期举办吸烟与健康知识大讲堂。

十二、实行属地管理，各科室科长为本科室控烟第一责任人，负责本科室控烟工作，病区护士长负责本病区区域内控烟工作。

十三、医院将控烟目标作为年度考评先进集体、先进个人的必备条件。

## 涪川镇卫生院无烟管理办法

一、在医院控烟领导小组的指导下指导，控烟工作小组以“无烟医院”的实施方案和工作计划，指导、协调、督导各项工作的开展和落实；实行属地管理，行管后勤、医技科室科主任，临床科室护士长负责本部位“无烟医院”相关制度和措施的落实；实行医院管理，科室协助的创建管理模式。

二、设立控烟监督员和巡查员队伍，开展控烟日常工作，并有文书记录。

三、在医院门诊、急诊、办公室、会议室等处设置“禁止吸烟”标识，禁止在医院室内公共场所和工作场所吸烟。

四、禁止在医院门诊、病房、办公室、会议室等区域放置烟灰缸等烟具。

五、全院职工有责任、有义务劝阻吸烟者，鼓励和帮助吸烟职工戒烟；医生和护士在对吸烟患者进行诊治和护理时应对其进行戒烟劝导。全院职工有责任，有义务劝戒吸烟者，鼓励和帮助吸烟职工戒烟；医生和护士在对吸烟患者进行诊治和护理时应对其进行戒烟劝导。

六、定期开展“吸烟与健康”的知识讲座和健康教育讲座及控烟宣传。

七、将戒烟，不在公共场所和工作场所吸烟，宣传烟草危害知识。劝阻吸烟和提供戒烟服务等纳入个人和科室精神文明建设考核体系

八、定期开展全院职工和患者及其家属对“无烟医院”的

满意度调查。

## 八、便民服务

### （一）咨询服务

**线下咨询台（窗口）地址：**门诊楼一楼导医台

**线下咨询时间：**上午 8:00-11:30    下午2:00-5:00

**在线咨询服务电话：0563-2668827**

**在线咨询时间：**上午 8:00-11:30    下午200-5:00

## （二）特殊人群（线下公开）

军人、残疾人、老年人等特殊人群优先服务窗口标识等





### (三) 收费查询

1. 查询的方法、流程、地点和导引路线等



泾川镇卫生院收费查询方法、地点、流程和导引路线：

1、查询方法：目前我院无患者自主查询设备，仍采用工作人员协助查询。

2、查询流程：收费查询窗口设在门诊楼收费处，由查询者携带身份证等相关信息，由工作人员协助查询。

3、查询地点：收费室。

4、导引路线：门诊楼一楼大厅。

#### **（四）医保服务**

医保支付、报销流程、地点、导引等

##### **（一）医保支付**

流程：患者通过医保电子凭证、医保刷脸设备等有效证件就诊→医生诊断后开具门诊处方→上传审核门诊处方→一楼收费室医保结算→打印发票，处方盖章后→取药。

地点：收费室。

导引：门诊一楼收费室。

##### **（二）医保报销**

流程：①本地普通门诊就医，本人通过医保刷脸设备或持社保卡、身份证到一楼收费室直接结算（门诊费用个人自付的部分由个人现金支付，医保报销的部分由医院HIS系统直接统筹结算。）②异地转诊、异地手工医保回居住地报销。

地点：门诊一楼医保科（收费室）。

导引：门诊一楼收费室。

联系电话：0563--2668827

## （五）复印病历

### 1.病历复印的流程、地点、导引路线和收费说明等

#### 复印流程：

①在院病历复印流程：患者要求复印在院病历→到病案室经工作人员核查办理人信息后登记患者信息→病案室人员按需求在规定复印范围内复印病历→患者携带病历复印件到院办公室加盖公章。

②出院病案复印流程：患者出院后带相应证件直接前往病案室复印其出院病案→经病案室工作人员核查办理人信息后登记患者信息→病案室人员按需求在规定复印范围内复印病历→患者携带病历复印件到院办公室加盖公章。

#### 申请复印病历需带证件：

1. 申请人为患者本人：应提供本人有效身份证明（如身份证、军官证等）；

2. 申请人为患者代理人：应当提供患者及其代理人的有效身份证明、授权委托书以及代理人与患者代理关系的法定证明材料；

3. 申请人为死亡患者法定继承人：应当提供患者死亡证明、死亡患者法定继承人的有效身份证明，死亡患者与法定继承人关系的法定证明材料（如结婚证、户口簿或村/居委会证明等）；

4. 申请人为死亡患者法定继承人的代理人：提供以上第3点所列材料、授权委托书及代理人与法定继承人代理关系



的法定证明材料；

5. 申请人为公安、司法、人力资源社会保障、保险以及负责医疗事故技术鉴定的部门，参照《医疗机构病历管理规定(2013 年版)》第二十条执行。

一、住院期间病历原则上不提供复印服务。特殊情况申请人确实急需病历资料的，申请人应向其病历保管病区主管医师提出复印需求，由所在病区通知客户服务中心后，申请人携带相关证明材料到客户服务中心办理。

二、申请人伪造证件、委托书或关系证明等造成的后果由申请人承担法律责任。

三、 地点：泾川镇卫生院二楼病案室

四、 导引：一楼导诊台

## **(六) 其他信息**

相关主管部门规定的其他需要主动公开的信息

为深入开展党的二十大精神学习培训工作，根据上级工作要求，4 月，我院会议室开展党支部学习《二十大新党章》



## 九、监督保障

### （一）公开制度

本机构信息公开工作制度，需对信息公开的范围形式、审核发布、管理维护、咨询回应等工作做出规定

为贯彻落实党中央、省、市、县卫健系统对党风廉政建设工作要求，加强卫生院党风廉政建设工作，明确责任，建立有效的责任管理体制 提高党员干部职工拒腐防变能力，经研究决定，成立卫生院党风廉政建设工作领导小组，其组成人员和有关工作要求通知如下，

#### 一、党风廉政建设工作领导小组

组 长：胡新建

副组长：邢辉 赵鹏 杨兴致 汪中序

成 员：郑有平 胡涛 徐山东 董永祥 胡玲玲 汪玲霞 董芜生  
刘海荣 杨立 唐锡贵

领导小组下设办公室，负责卫生院党风廉政建设工作领导小组日常工作，杨立同志兼任领导小组办公室主任。

## 二、党风廉政建设领导小组基本任务

1. 贯彻实施上级各项党风廉政建设规定，认真开展卫生院惩防体系构建工作，把党风廉政建设与卫生院发展工作同部署、同落实、同考核，落实党风廉政建设责任制，明确责任，根据《中国共产党问责条例》，严格实行责任追究。

2. 加强对党员干部执行党的政治纪律的监督检查，促进全体党员干部牢固树立“四个意识”，坚决做到“两个维护”，严肃党内政治生活，认真落实“三重一大”集体决策制度，规范党务政务公开工作。

3. 认真贯彻中央八项规定精神，持之以恒纠正“四风”

4. 加强纪律教育和反腐倡廉制度建设，贯彻执行《中国共产党廉洁自律准则》，正确运用执行监督“四种形态”，强化领导干部和工作人员廉洁自律工作。

5. 始终保持惩治腐败的高压态势。贯彻执行《中国共产党纪律处分条例》，应广泛听取党员和群众的意见，及时处理群众来信来访，严肃查处违法违纪案件。

6. 履行监督职责，落实《中国共产党党内监督条例》，对党风廉政建设情况、领导班子、党员干部、工作人员廉洁从政情况进行监督检查和考核。

## 三、设立举报箱。

# 涇川镇卫生院领导班子廉政建设制度

一、严格执行中央“八项规定”和安徽省实施办法，每个班子成

员都要自觉地增强党性，严守党纪，端正党风，做到清正廉洁。

二、在晋职、晋级、调整工资、职工调出调入、奖惩等方面，做到不谋私利，不徇私情，按政策原则办事，增加透明度，一视同仁，不为亲属朋友，谋求特殊照顾。

三、院内招待客人要坚持勤俭办事，严格按上级规定的标准请吃饭，不得突破用餐标准。凡违反规定的谁出的主意谁拿钱，谁请吃谁拿钱，追究有关人员责任，按违反次数，程度分别给予批评教育，黄牌警告、通报，直至党纪处分。

四、不得向上级送礼，送“红包”，也不得受礼，收“红包”。婚丧嫁娶严禁大操大办，收受钱物，一经发现，视情节程度，分别给予相应的党的纪律处分。

五、班子成员要在药品、医疗器械采购、基建项目等重要经营活动中严禁个人收“回扣”。

六、端正管理思想，抓好医院行风建设，杜绝一切损害国家、集体和患者利益的不正之风，每年由职代会评议一次领导班子。

七、坚决执行国家关于领导干部不准经商办企业的规定，不得在院外一切医疗卫生机构兼任有薪酬的职务。

## 涇川镇卫生院廉政风险防范管理工作制度

### 一、廉政风险防范管理教育制度

（一）制定并实施廉政风险防范管理教育计划，将廉政风险防范管理作为院防控领导小组组织学习和党员干部廉政教育中的重要内

容，定期开展学习教育活动。

（二）院防控领导小组成员和党员干部在廉政风险防范管理教育中积极带头，领会精神实质，及时做好学习笔记，参加学习研讨和撰写理论文章、心得体会以及相关的教育活动，为确保开展廉政风险防范管理教育提供组织和形式上的保证。

（三）完善并重点落实“一把手”讲廉政风险防范管理党课制度，发挥领导干部讲廉政的带头作用。组织党员干部职工参加反腐倡廉形势报告或者廉政风险防范管理教育专题讲座。从制度上保证“一把手”和领导干部带头讲、讲好廉政风险管理教育党课，发挥党课的影响力和“一把手”的表率作用。

（四）建立健全经常性的廉政风险防范管理教育活动，利用正反两方面典型，教育和引导党员干部珍惜工作岗位，秉公办事，爱岗敬业。通过开展经常性廉政风险警示教育，提高党员干部严守制度、坚持原则，防止不廉行为的发生。

（五）院党支部每半年进行一次抽查，通报学习进展情况，并作为全年党风廉政建设工作考核的主要依据，确保学习教育内容落实到位。同时，创新宣传教育载体，不断扩大学习教育成果。

## 二、廉政风险防范管理决策制度

（一）正确决策是事业顺利开展的重要前提，科学民主决策是实行民主集中制、推进廉政风险防范管理的重要环节，在决策中应坚持扩大民主，依法决策，使决策主体、决策行为、决策程序于法有据，依法进行，做到决策权责统一。

（二）院党支部会议主要决策党务管理方面的重要事项，包括党

员发展、党员教育管理和干部选拔任用、党员的奖惩。通过坚持民主集中制，发扬民主，严格按照规则和程序办事，事前沟通达成一致，使决策事项符合党章和干部选拔任用条例、党支部议事规则和有关规定，做到科学决策、民主决策、依法决策。

（三）院领导办公会议决策重点工作部署、重要财务开支和人事任免、奖惩、干部调出、调入等廉政风险防范事项，决策中坚持民主作风，落实民主集中制，按照从严管理干部的规定，加强对班子成员的教育管理，在尊重事实、客观调查基础上，使决策更加符合实际，努力提高决策的科学化水平

（四）调查研究是决策活动的基础性环节，没有调查就没有发言权，不深入调研不决策，大兴调研之风，在进行决策前，必须深入调研，掌握真实情况，抓住主要矛盾，作出准确判断。

（五）凡属重大决策、重要干部任免、重要建设项目安排和大额度资金的使用等，都要经过领导集体内部充分讨论作出决策，有的还需专家论证，征求意见。在决策过程中倾听少数人意见。

（六）对重大决策事项以及专业性较强的决策事项，应当事先进行必要性和可行性论证。完善专家咨询制度，必要时，实施听证和公示制度，保证决策目标和内容的科学性、可行性和决策方案的顺利实施和有效贯彻执行。

### 三、廉政风险防范管理执行制度

（一）科学决策是基础，执行是关键。通过决策和制度的执行，发挥出决策和制度的保障、制约和督导作用，更有助于提高履职能力，提升服务水平，防范内部风险。



（二）深入开展调查研究，及时反馈执行过程中的信息，增强可行性和准确性。

（三）落实执行责任制，提高执行意识。执行中应分解任务、明确责任、理清层次、抓住重点，各司其职，各尽其责，相互配合，推动各项工作有力、有序、有效的开展。着力提升领导负责制，发现并解决制度执行中的矛盾和问题。推行“全员责任制”，做到人人有任务、人人有责任、人人有压力，人人自觉树立责任意识、人人执行制度不折不扣。

（四）监督检查是提高执行效率的重要手段，领导亲自挂帅，各科室督查，现场观摩引导执行，提升执行效果。

（五）健全评价奖惩、激励机制，强化执行纪律，利用各种手段激发执行者，强化他们的正确行为，引导把他们将潜能变成显能，进而转化为效能。

（六）对执行不力者要追究相关责任，鼓励遵章守制者、教育有章循者、震慑职务犯罪者，促进制度落实。进行责任追究要注意：以执行的制度作为检查的依据，避免检查中的人治行为；对被检查者应一视同仁，公正、公平、公开的责任追究，发挥责任追究的作用；检查中发现的重大问题，除责成纠正外，对负有责任者必须以通报、年终考核降低等次等形式进行责任追究，对造成严重后果的要追究其行政或法律责任，切忌搞“下不为例”等形式主义的批评教育；在精神和物质上支持监督检查。

## （二）人员保障

公开本机构信息公开工作第一负责人、管理部门或者专

业负责人员、领导小组成员等信息

## 关于成立涇川镇卫生院院务公开领导小组的通知

各科室：

为了进一步建立和完善医院公开的工作机制，明确院务公开领导小组工作职责，确保院务公开工作的顺利进行，特制定本工作领导小组及其工作职责：

一、院务公开领导小组名单：

组 长：胡新建

副组长：赵鹏 杨兴致 汪中序

组 员：郑有平 胡涛 徐山东 董永祥 胡玲玲 汪玲霞 董芜生 刘海荣 杨立 唐锡贵

下设办公室，杨立任办公室主任，负责政务公开日常工作。

二、职责：

1、负责制定医院院务公开总体实施方案和具体实施计划，

并组织落实。按照上级指示精神，制定院务公开制度的实施意见和工作措施，落实上级组织部署的各项工作任务。

2、负责研究决定院务公开工作中的重大事项，并加以贯彻

实施。每月听取和检查院务公开工作一次，认真解决和处理院务公开工作的困难和问题，检查院务公开发现的重大违纪

问题以及其他重大事项。

3、按照谁主管谁负责的原则，将院务公开事项分解到医院相关责任部门，并负责督促落实。

4、根据院务公开的实施与执行情况，及时增加、补充和修订院务公开的项目、内容和形式。

5、向医院职代会通报医院重要事项和重大决策的情况。定期或不定期地向全院职工通报重要事项或重大决策。

6、负责将院务公开工作纳入院领导班子和职工个人的工作目标管理责任中去，纳入党风廉政建设责任制，纳入总体工作部署中，做到一起检查，一起考核。

2023 年 10 月 20 日

### **（三）工作推进**

定期公开本机构信息公开工作情况、问题整改情况、自查自纠情况、考核工作进展情况、信息公开工作总结等

1.问题整改情况、自查自纠情况、考核工作进展情况：

#### **泾川镇卫生院院务公开工作开展情况**

为进一步发扬社会主义民主，建立健全党风廉政建设和预防反腐败长效监督机制，维护医院改革、发展、稳定、和谐的大局，在全院建立行为规范、运转协调、公正透明、廉洁高效的管理体制，根据国家卫生部、省卫生厅及市、县卫健委《关于全面推进医院院务公开的指导意见》精神，结合我院实际，制定完善院务公开制度。

#### **一、院务公开的基本内容和范围**

##### **（一）对外公开的内容**

## 1、医疗服务信息

(1) 医院依法执业登记的主要事项，包括名称、地址、主要负责人、所有制形式、诊疗科目、床位；职能科室设置；(2) 主要卫生技术人员依法执业注册基本情况，或提供查询服务；(3) 门、急诊挂号，就诊、取药、交费等事项的流程；(4) 入院、出院、转科、转院流程；(5) 工作人员在岗时佩戴的注有本人姓名、职务或职称的标牌。

## 2、医疗服务价格信息

常规医疗服务价格、常用药品和高值医用耗材的价格，或提供服务项目价格的查询服务。

## 3、行风建设情况

(1) 加强医德医风建设的主要规定；

(2) 服务承诺、医疗服务投诉信箱和投诉查询电话。

## 4、医保报销政策、报销情况

### (二) 向患者公开的主要内容

1、收费信息(1) 住院病人实行费用“一日清单”制，医院每天通过发放清单向患者提供包括药品、医用耗材和医疗服务的名称、数量、单价、金额等使用情况，出院时提供总费用清单；(2) 为门诊患者提供费用清单。

2、按照《医疗机构病历管理规定》向患者提供病历资料复印或者复制服务。

## 3、门诊咨询、健康教育咨询服务

### (三) 向内部职工公开的主要内容

1、医院重要人事任免、重大建设项目安排、重大改革和发展规划及大额度资金使用情况；

2、年度财务预、决算主要情况；

3、民主评议领导情况；

4、专业技术职务评聘情况，评先评优情况；

5 领导班子建设和医院建设情况；

6、医院中长期发展规划、年度计划。

## 二、院务公开的基本形式

### (一)、对外公开形式

1、在门诊、病房以及对公众服务窗口等明显位置设立公示栏、电子大屏幕等公告栏；

2、编印、发放各类资料；

3、定期召开医患沟通座谈会，设立院务公开投诉信箱等。

### (二)、对内公开形式

1、职工代表大会或职工大会；

2、召开会议，主要通过院委会、科务会、职工座谈会等形式研究和通报院内重大事项；

3 设立院务公开等有关资料；

4、设立意见箱、举报电话。

## 三、院务公开的监督

医院成立院务公开领导小组，负责组织指导和协调院务公开的各项工作，研究解决院务公开工作中的重要问题。领导小组下设办公室，负责院务公开日常工作。各职能科室按工作职责负责本部门的具体工作。建立由工会、职工代表和有关人员组成的院务公开监督小组。监督小组的职责是依据有关政策和法律，监督院务公开的内容是否真实、全面、及时，程序是否合法，职工所反映的问题是否得到认真解决和答复。院务公开监督小组要定期对院务公开情况和有关部门的执行情况进行监督、检查和考核，并通报检查考核情况。医院院务公开各有关责任人对院务公开监督小组的意见和建议应在三十日内给予答复或说明，对其中需要整改的事项应当采取措施及时整改，并接受职工

监督。医院职工和职工代表对公开的有关重大决策和重大事项依法负有保守秘密的义务。

## 涇川镇卫生院院务公开自查情况

2023 年，我院根据《关于印发〈安徽省医疗机构信息公开目录〉的通知》（皖卫办秘〔2022〕56 号），在医院网站添加信息公开相关目录，进行相关信息公开。

一、是及时添加有关目录；

二、是对新增需要公开的目录进行内容完善，主要为交通导引、环境导引、健康普教、便民服务等方面的内容，已通知相关科室进行补充；

三、是对陈旧信息及时删改，涉及内容主要为专业介绍、门诊服务时间、医保服务、诊疗流程。

下一步：我院将进一步提高信息公开工作重视程度，将此项工作纳入重点督促工作；制定医院院务公开总体实施方案和具体实施计划，并组织落实。按照上级指示精神，制定院务公开制度的实施意见和措施，落实上级组织部署的各项工作任务。负责研究决定院务公开工作中的重大事项，并加以贯彻实施。每月听取和检查院务公开工作一次，认真解决和处理院务公开工作的困难和问题，检查院务公开发现的重大违纪问题以及其他重大事项。按照谁主管谁负责的原则，将院务公开事项分解到医院相关责任部门，并负责督促落实。根据院务公开的实施与执行情况，及时增加、补充和修订院务公开的项目、内容和形式。向医院职代会通报医院重要事项和重大决策的情况。定期或不定期地向全院职工通报重要事项或重大决策。负责将院务公开工作纳入院领导班子和职工个人的工作目标管理责任中去，纳入党风廉政建设责任制，纳入总体工作部署中，做到一起检查，一起考核。

2.信息公开工作总结：

## 涇川镇卫生院院务公开工作总结

2023 年我院认真履行上级主管部门要求，坚持“一切以病人为中心”的服务理念，从群众反映强烈的热点、难点问题入手，积极探



索改进医疗服务信息公开模式,破解公开难题,做到以公开构建和谐、用诚信打造品牌,有力地推进了医院医疗服务信息公开工作的深入开展,促进了医院的和谐发展。公开医院基本情况,营造良好环境,做到以下几点:

1、是向上级部分及时维护院务公开信息;

2、外公开栏、电子大屏幕公告栏等处公开医院开展的各项诊疗科目、专科服务内容、专家姓名及工作时间;公开主要卫生技术人员基本情况以及高级职称人员情况;

3、根据院务公开的实施与执行情况,及时增加、补充和修订院务公开的项目、内容和形式。

4、每月听取和检查院务公开工作一次,认真解决和处理院务公开工作的困难和问题,检查院务公开发现的重大违纪问题以及其他重大事项。将院务公开工作纳入院领导班子和职工个人的工作目标管理责任中去,纳入党风廉政建设责任制,纳入总体工作部署中,做到一起检查,一起考核。