

# 西百亩塘水库防汛抢险应急预案

## 一、基本情况

### （一）水库概况

西百亩塘水库位于向阳办事处河北村，集水面积 0.53 平方公里，该水库位于长江流域水阳江水系，总库容 37.18 万立方米，兴利库容 22.53 万立方米，是以防洪、灌溉为主的小（2）型水库。水库设计洪水标准 20 年一遇，设计洪水位 19.24 米，校核洪水标准 300 年一遇，校核洪水位 19.54 米，汛限水位 19.00 米，历史最高洪水位 19.30 米（2016 年 6 月 20 日）。

大坝为均质土坝，坝顶高程 21 米，最大坝高 3.2 米，坝长 801 米；溢洪道为开敞式溢洪道，溢洪道底板高程为 19.00 米，堰顶宽为 4.5 米，最大泄量 3.03 立方米每秒；放水涵为钢筋砼箱涵，孔径为  $0.4 \times 2$  平方米。

水库由向阳街道办事处管理，水库溃坝影响区内共有 1 个行政村 2 个村组 450 人。水库工程位置示意图见附件 1。

### （二）历史曾有险情及处理

该流域在水库兴建之前有 1954 年大水，兴建之后有 1983，1996，1999、2016 年大水，未发生重大险情和灾害损失。2011 年除险加固前水库存在以下问题：

## 1、大坝

坝体断面不满足稳定要求，大坝坝基、局部坝体明显散渗，东埂迎水坡护坡垮塌，浪坎严重，大坝无监测设施；没有坝顶道路，日常管理极为不便；

## 2、溢洪道

两座溢洪道浆砌块石砌体老化，局部开裂，下游泄洪通道未护砌，泄流冲刷农田和坝脚。人行便桥预制构件老化损坏严重，存在安全隐患；

## 4、管理设施

水库进库道路狭窄，无管理房，无任何水文观测和安全监测设施。

### （三）除险加固情况

结合防渗对迎水坡进行粘土培厚加固处理。大坝迎水坡土方培厚加固后在 17.40 ~ 19.50m 间新建砼护坡，护坡采用 100mm 厚预制砼护坡，下设 100mm 厚碎石垫层；在坡脚、高程 19.50m 新建 C20 素混凝土纵格埂；高程 17.40 ~ 19.50m 间新建 C20 素混凝土横格埂，间距 30m，除底格埂断面尺寸为  $0.4 \times 0.7\text{m}$ ，其余均为  $0.3 \times 0.5\text{m}$ 。

对背水坡进行清杂、整坡，不足处采用土方加固，背水坡保修后增设纵横排水设施。坡面新建横向排水沟，断面净尺寸

0.25 × 0.25m，间距 50m，从坝顶做至坝底，坡脚位置设纵向排水沟，断面净尺寸为 0.6X0.6m，临坝侧设砂石反滤体，所有排水沟均采用砼预制结构。对坝顶进行整修，不足处土方加固，整平后在柱号 K+412 ~ K0+801 增设泥结石路面，宽 3m，两侧设路缘石。

溢洪道在原址拆除重建。进口段两侧采用浆砌石结构，底板采用毛石砼，顺水流方向长 3.25m，垂直水流方向净宽 6.50 ~ 4.50m。控制段采用钢筋砼结构，堰顶高程 19.00m，单孔布置，净宽 4.5m，上设交通桥，桥宽 3m，桥面顶高程 21.00m。泄槽段拆除重建，顺水流方向总长 5.875m，净宽 4.5m，两侧采用浆砌石挡墙，底板采用毛石砼结构，厚 0.4m。消力池采用钢筋砼结构，池长 5.5m，池深 0.5m。涵洞根据现状三座涵洞分布，东北部和东部两座涵洞位于大坝拐角处，涵洞出口有渠道相连，对现状两座涵洞拆除后合建一座涵洞，最北部涵洞位于坝尾处，该涵洞需单独拆建。新建涵洞均采用直径 0.4m 预制砼圆管涵，涵洞进口钢筋砼竖井，顺水流方向长 3.2m，垂直水流方向宽 2.4m，竖井底高程 17.20m，竖井上启闭机平台，涵洞进口直径 0.4m 铸铁闸门，配 20KN 手动螺杆启闭机控制。竖井后接预制涵管，涵管中心线高程 17.70m，涵管设 C20 素砼基础。涵洞口设浆砌挡墙，出口两侧采用浆砌石挡墙与原渠道相连。对大坝进行白蚁

防治。

## 二、目前工程存在的主要问题及隐患

水库虽已进行除险加固，也经受了洪水考验，但水库大坝没有全部进行高压喷射灌浆。

## 三、组织机构

办事处防指统一指挥调度西百亩塘水库防汛工作，并成立现场防汛抢险指挥机构，负责水库应急抢险工作，指挥长为陈贤玉（办事处主任），下设工程技术组、险情抢护组 2 个组。办事处防指所和河北村负责人员转移安置、抢险物资调运、抢险队伍集结、后勤保障等相关工作。西百亩塘水库防汛抢险组织指挥结构图见附件 2。

水库行政责任人：陈贤玉，向阳办事处主任 13063241058；防汛责任人：戴佐刚，综合治理办公室主任，18056323583，技术责任人：杨绍龙，办事处水利站长 13329294428；巡查责任人：章三九，河北村村党委书记 18756305521，日常管理人员：吴绳如，西百亩塘水库管理员 13856300712。

## 四、巡坝查险

入汛后，开展巡坝查险工作，巡查人员见附件 3。

巡查频次：正常情况下，每天 1 次；当水库发生强降雨或库水位达汛限水位及以上时，每昼夜至少 3 次，必要时加密巡

查。每次巡查均须填写巡查记录，并按规定上报。发现险情，立即逐级报告至区防指。

当库水位达 19.00 米且在继续上涨时，西百亩塘水库防汛抢险机构人员和防汛抢险队立即进驻现场，调运抢险物资，做好抢险准备。

## **五、预警**

### **（一）泄洪预警**

当库水位达汛限水位 18.70 米（低于溢洪道底板高程 0.3 米），且在继续上涨，溢洪道将要自由溢洪时，由章三九决定发布预警，吴绳如、笕成根分别向受溢洪影响的下游村民组预警责任人发布预警信息（见附件 4）；当库水位超过 19.00 米且继续上涨，每上涨 10 厘米，向下游预警一次。各村组预警责任人接到泄洪预警信息后，负责做好水库泄洪河道安全管理工作，督促相关人员停止捕鱼、游泳等涉水活动和沿河群众避险。

当库水位涨至 19.10 米且继续上涨，由区防指向办事处防指所发布预警，由办事处防指所向受影响的下游河北村责任人发布预警，行政村责任人负责组织做好转移准备工作。

当库水位达到设计洪水位 19.24 米时，由区防指向办事处防指所发布预警，由办事处防指所向下游河北村责任人发布预警，行政村责任人立即组织将下游溃坝影响区内群众按照预定

路线有序转移至安置地点。

预警发布方式：手机通话，特殊情况采取其他措施确保预警到位。

## **（二）险情预警**

当水库发生较大险情时，由区防指向办事处防指所发布预警，由办事处防指所向受影响的河北村责任人发布预警，行政村责任人负责组织做好转移准备工作。遇突发重大险情时，现场巡查人员直接向下游村民组预警，同时逐级向上级报告。

## **六、转移安置**

区防指下达转移指令，办事处防指所向河北村传达转移指令，各转移包保责任人迅速组织群众按照预定路线有序转移至安置地点，人员转移安置情况表见附件 5，转移路线和安置点示意图见附件 6。

人员转移完毕后，转移包保责任人要进行清查，确保不漏一人，并向办事处防汛指挥所报告。

群众返还：办事处防指所报请宣州区防汛抗旱指挥部同意后组织群众返还。

## **七、水库抢险**

当水库发生险情，西百亩塘水库防汛抢险机构人员立即进驻水库现场，制定险情抢护方案，向办事处防指所调动抢险队

伍，调运抢险物资，组织开展险情抢护，及时将险情发展和处置情况报告区防指，抢险完成后安排专人监控出险部位。

## **八、保障措施**

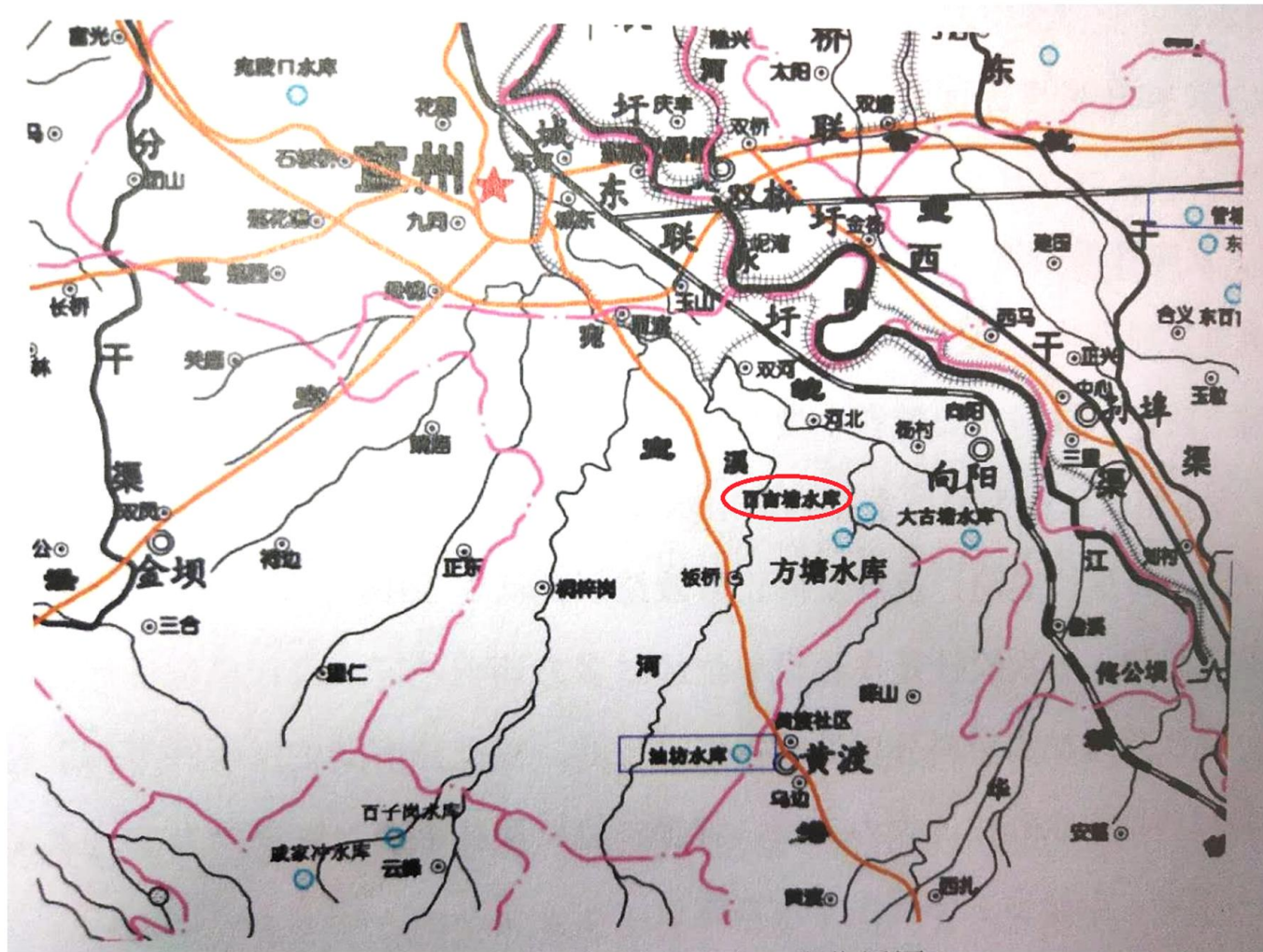
### **（一）抢险队伍**

向阳办事处组织成立办事处防汛抢险队，共 50 人，负责西百亩塘水库等街道防汛抢险工作；河北村组织成立西百亩塘水库防汛抢险队，共 30 人（见附件 7），负责西百亩塘水库的防汛抢险工作。

### **（二）抢险物资**

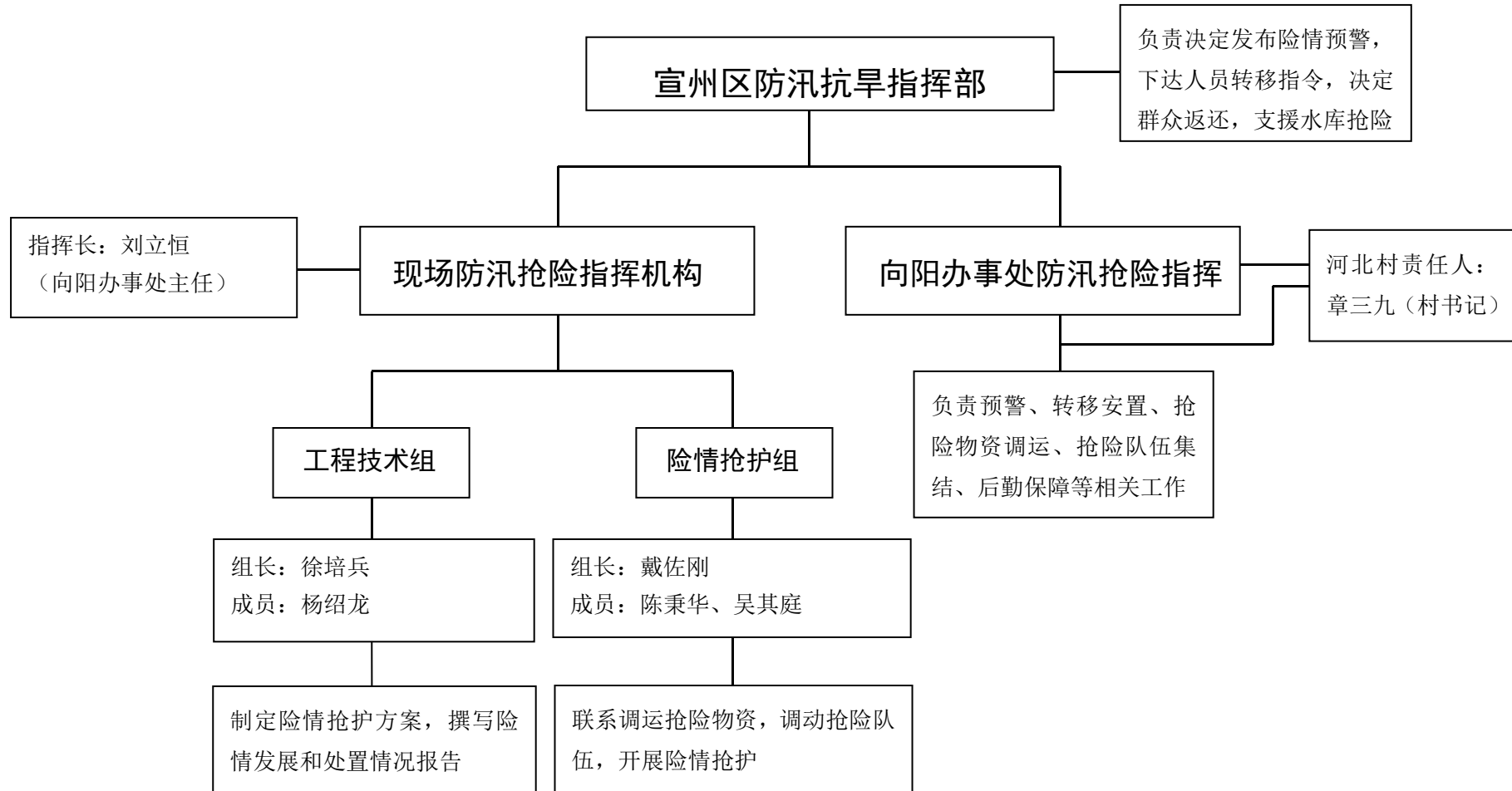
水库现场储备砂石料等物资，木桩、编织袋储备在水库附近特种养殖厂内，并落实了部分社会耗料，可用于西百亩塘水库防汛抢险。抢险物资情况见附件 8。

附件1 西百亩塘水库位置图





附件 2 西北亩塘水库防汛抢险组织指挥结构图



### 附件3 巡坝查险人员表（西百亩塘）

序号	姓 名	职 务	联系方式
1	戴佐刚	分工村组长	15105633947
2	路增洪	街道干部	15205630689
3	陈秉华	街道干部	13731885801
4	章三九	村党委书记	18756305521
5	徐 雷	村党委副书记	18815635183
6	蒋龙谦	村副主任	15956388872
7	吴绳如	水库管理员	13856300712

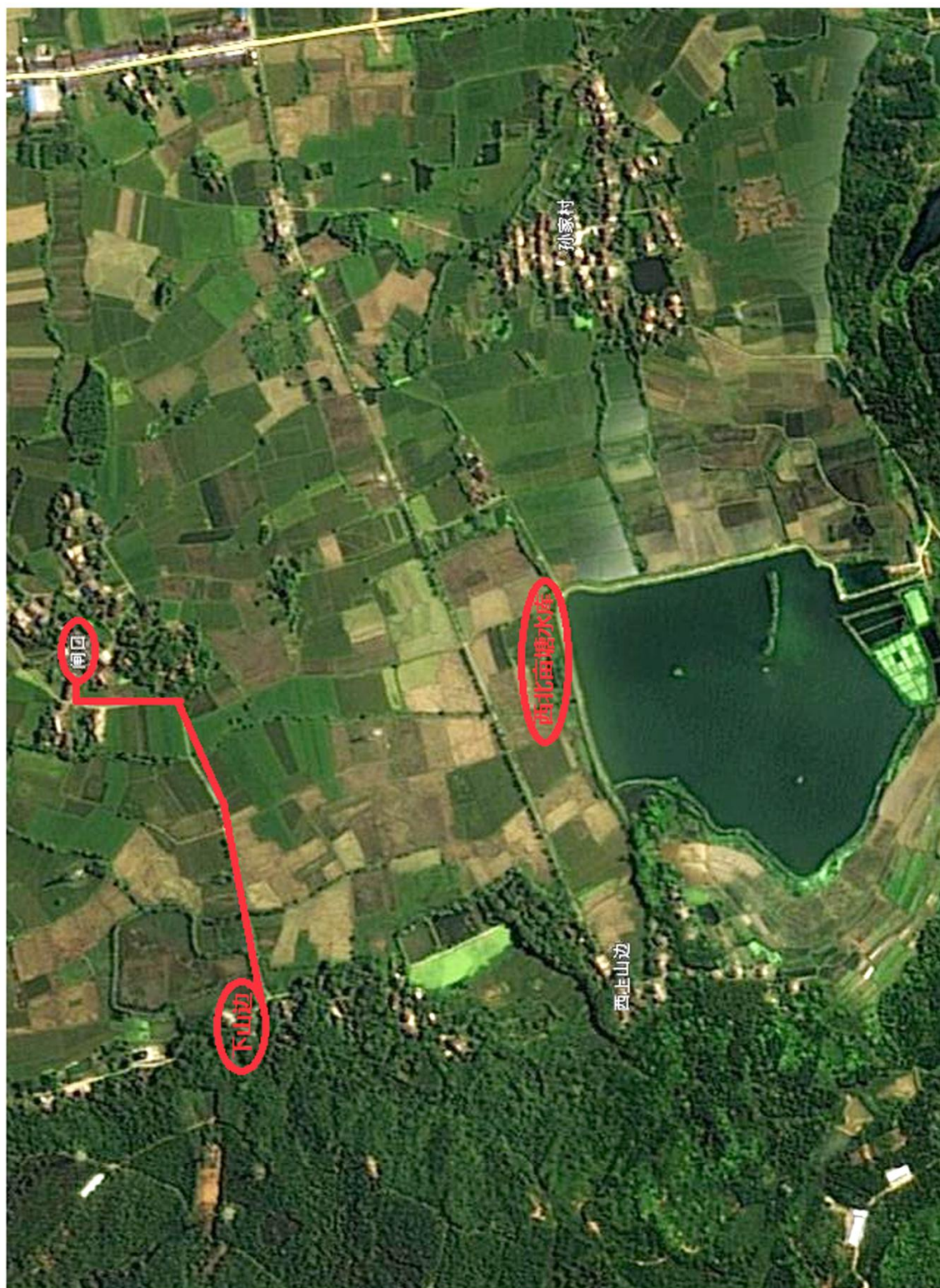
### 附件4 泄洪预警对象表

序 号	村民组名称	村民组预警责任人			发布预警人员
		姓 名	职 务	联系方式	
1	闸口组	吴绳如	村民代表	13856300712	章三九
2	下山边组	笪成根	村民代表	13865390758	章三九

## 附件 5 人员转移安置情况表

序号	转移对象	常驻人口 (人)	村级转移包保责任人			村组转移包保责任人			准备转移信号	立即转移信号	转移路线	安置地点	安置点现场管理责任人		
			姓 名	职 务	联系方式	姓 名	职 务	联系方式					姓名	职务	联系方式
1	闸口组	198	蒋龙谦	副主任	15956388872	张卫国	村民组长	18756395700	敲锣 电话 广播	手摇报 警器	从扛边路-上杨九大道 至安置点	晨钟禽 业场内	章三九	书记	18756305521
2	下山 边组	110	蒋龙谦	副主任	15956388872	笪贤华	村民组长	13865390758	敲锣 电话 广播	手摇报 警器	从扛边路-上杨九大道 至安置点	晨钟禽 业场内	章三九	书记	18756305521
3	孙村组	280	蒋龙谦	副主任	15956388872	汪正华	村民组长	18297560577	敲锣 电话 广播	手摇报 警器	从杨九大道至安置点	晨钟禽 业场内	章三九	书记	18756305521
4	余村组	98	蒋龙谦	副主任	15956388872	张军	村民组长	15956385628	敲锣 电话 广播	手摇报 警器	从杨九大道至安置点	晨钟禽 业场内	章三九	书记	18756305521

附件 6 西北亩塘水库转移路线图



## 附件 7 西百亩塘水库抢险队员名单

序号	姓 名	职务	联系方式	备 注
1	蒋龙谦	队长	15956388872	
2	吴绳如	队员	13856300712	
3	屠玉保	队员	13956589350	
4	笪贤华	队员	13865390758	
5	笪九山	队员	13053231283	
6	张启家	队员	13285638889	
7	江龙祥	队员	18130296029	
8	张辉	队员	18365333695	
9	许义宏	队员	18256350562	
10	赵三子	队员	13399632262	
11	张卫国	队员	18756395700	
12	何长寿	队员	18721541705	
13	张啟辉	队员	13236535282	
14	汪成贵	队员	13905633142	
15	张仕勇	队员	15256315318	
16	唐杰	队员	18056343454	
17	齐米虎	队员	13385630922	
18	王照平	队员	18656302181	
19	汪延寿	队员	15956268032	
20	赵海	队员	13083122410	
21	齐美勇	队员	18356321279	
22	张文球	队员	15956282818	
23	齐照锁	队员	13045547718	
24	张学马	队员	15956385628	
25	吴明桂	队员	13170132627	
26	赵海兵	队员	13865493121	
27	冯逸	队员	15955633742	
28	邱宏海	队员	18792201672	
29	璩亮	队员	15256318478	
30	齐永利	队员	13053231857	

附件 8 西北亩塘水库防汛物资表

物资名称	编织袋（条）	黄砂（方）	碎石（方）	木桩（根）	救生衣（件）	土工布（平方米）
已备数量	1000	20	30	80	10	1500
存放地点	防汛器材库	水库砂石池	水库砂石池	防汛器材库	附近特种 养殖场内	防汛器材库

## 附件 9 库容曲线图

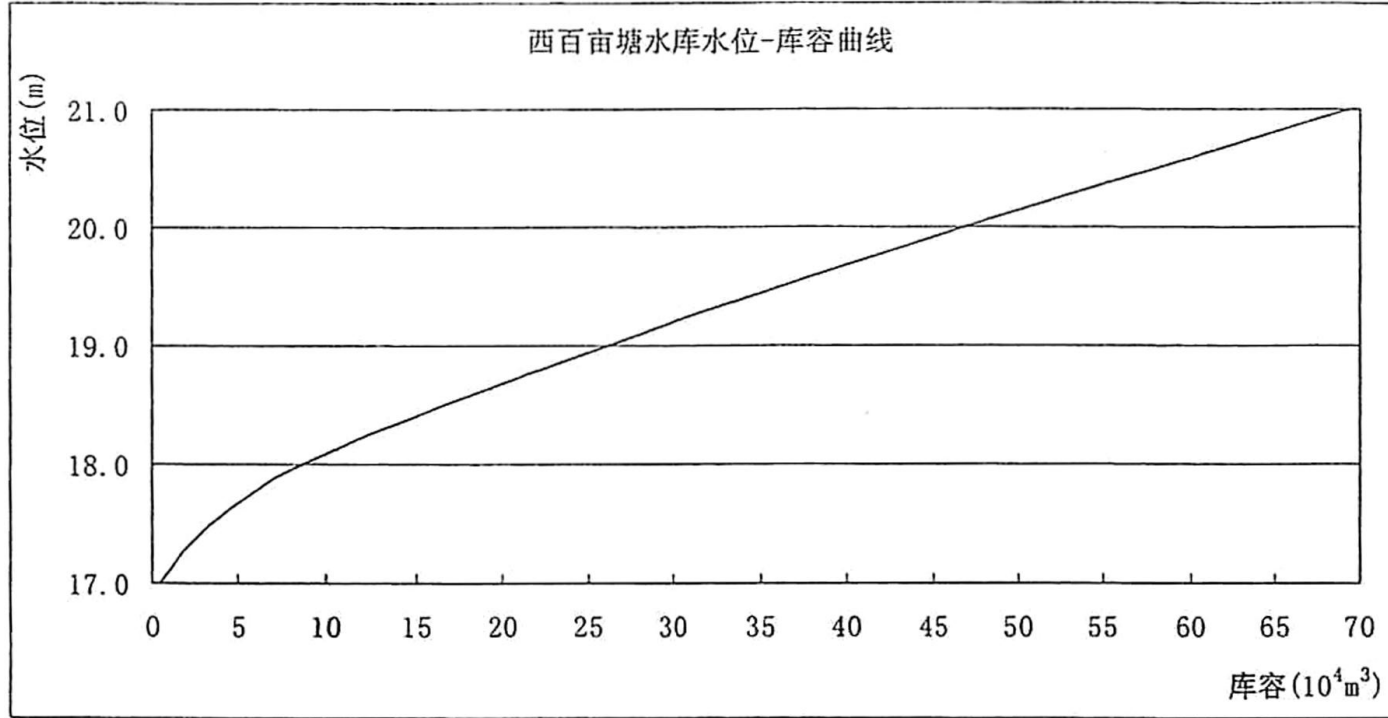


图 4.6.1-1 水位—库容关系曲线图



附件 10 水库水位——库容表

表 4.6.1-1 西百亩塘水库水位～库容关系表

水位 (m)	库容 ( $10^4\text{m}^3$ )	水位 (m)	库容 ( $10^4\text{m}^3$ )
16.0	0	19.0	26.2
17.0	0.35	20.0	46.82
18.0	8.65	21.0	69.47

## 附件 11 下泄流量曲线图

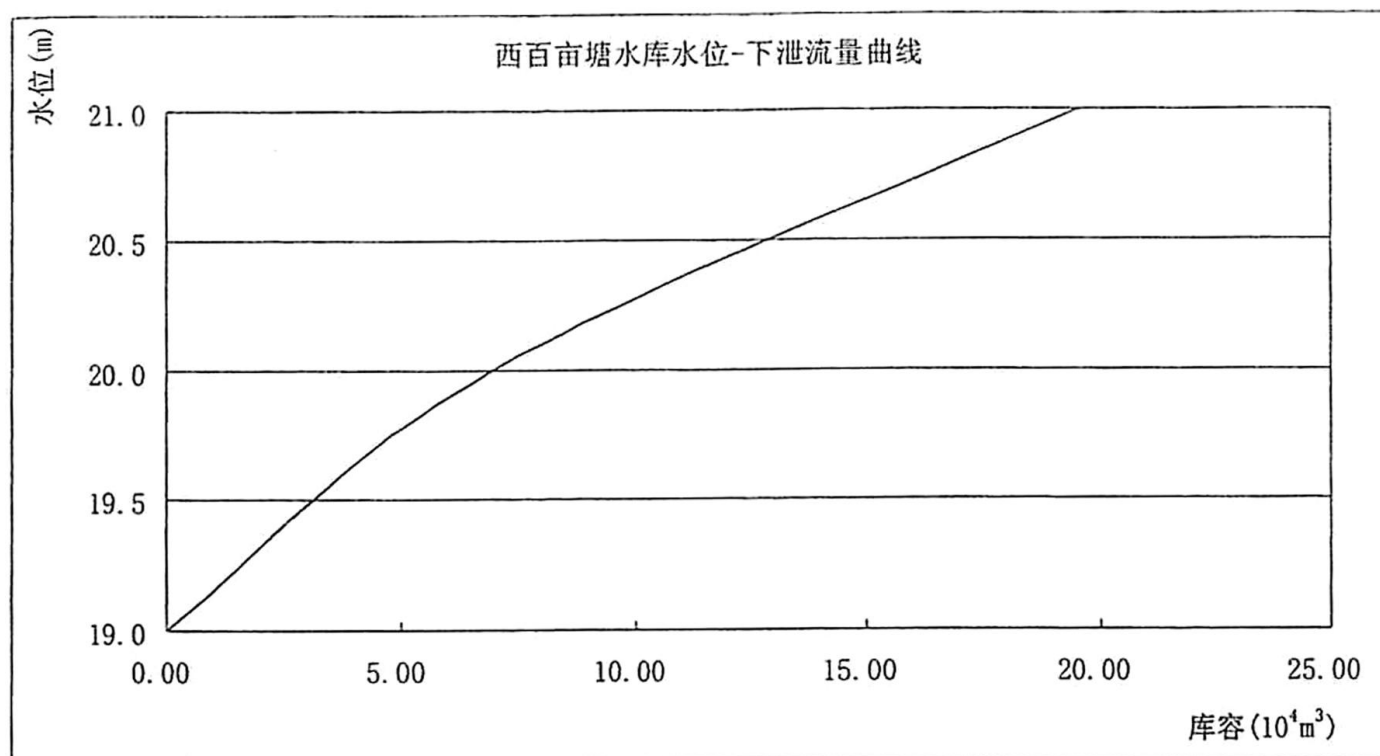


图 4.6.2-1 水位—下泄流量关系曲线图

## 附件 12 特性表

表 1.12-1 西百亩塘水库除险加固工程特性表

序号	名称	单位	数量（加固后）	备注
一	水文			
1	集水面积	km <sup>2</sup>	0.53	坝址以上
2	多年平均降雨量	mm	1350	
3	洪水			
	设计标准洪峰	m <sup>3</sup> /s	7.237	20 年一遇
	校核标准洪峰	m <sup>3</sup> /s	19.128	300 年一遇
二	水库			
1	洪水标准			
	设计标准	P (%)	5	
	校核标准	P (%)	0.333	
2	特征水位			本次调洪演算结果
	校核洪水位	m	19.54	
	设计洪水位	m	19.24	
	正常蓄水位	m	19.00	
	汛期限制水位	m	19.00	
	死水位	m	17.40	
3	库容			本次调洪演算结果
	总库容	10 <sup>4</sup> m <sup>3</sup>	37.18	
	调洪库容	10 <sup>4</sup> m <sup>3</sup>	10.98	
	兴利库容	10 <sup>4</sup> m <sup>3</sup>	22.53	
	死库容	10 <sup>4</sup> m <sup>3</sup>	3.67	
三	大坝			
1	坝型		均质土坝	
2	地基特性		天然地基	

续表 1.12-1 西百亩塘水库除险加固工程特性表

序号	名称	单位	数量（加固后）	备注
3	最大坝高	m	3.2	
4	坝顶长度	m	801	
5	坝顶宽度	m	3	
6	坝顶高程	m	21.00	
四	溢洪道			
1	型式		无闸控制	
2	地基特性		天然地基	
3	堰顶高程	m	19.00	
4	校核流量	m <sup>3</sup> /s	3.03	本次调洪演算结果
五				
	涵洞			
1	结构型式		砼圆管涵	二座涵洞相同
2	进口高程	m	17.50	
3	断面尺寸	m	直径 0.4m	
4	洞身长度	m	12.8	
八	工程占地与拆迁		无	
九	经济指标			
	工程总投资	万元	212.92	

附件 13 水库现状图

