

宣城职业技术学院

2019年毕业生就业质量年度报告



宣城职业技术学院
二零一九年十二月



目录

引言.....	1
一、毕业生规模及结构.....	2
二、毕业生就业率.....	3
(一) 2019 届毕业生总体就业率.....	3
(二) 2019 届毕业生分系分专业就业率.....	4
三、毕业生就业状况分析.....	4
(一) 毕业生就业地区流向统计与分析	4
(二) 毕业生就业单位性质的统计与分析.....	8
(三) 毕业生起薪收入状况统计与分析.....	9
四、就业工作满意度调查分析.....	12
(一) 毕业生工作满意度统计与分析.....	12
(二) 毕业生用人单位满意度统计与分析.....	14
五、学院就业创业工作的主要特色和做法.....	16



引 言

宣城职业技术学院成立于 2002 年，是一所公办全日制普通高等院校。学院是国家级“节约型公共机构示范单位”，省级重点支持建设院校，省人才工作先进单位，连续七届省级文明单位。占地面积 840 亩，建筑面积 30 万平方米。

学院办学历史悠久，文化底蕴深厚，校园环境优美。经过多年的努力，尤其是近两年的快速发展，积累了良好的办学条件，现有信息与财经学院、教育与管理学院、医护学院、建筑与园林学院、机电与汽车学院、基础教学部，开设 42 个专业，校外实习实训基地 78 个，校内实验实训室 83 个。有全日制学生 9000 余人，电大成人教育学生 8000 余人。拥有一批学术造诣高、教学和科研能力强、曾赴国外参加交流合作的专家学者，现有教职员工 500 多人，已发展成为一所初具规模的多学科高等职业技术学院。

学院坚持“三个面对”的办学思想：面对学生实际、面对市场、面对资格证，深化高等职业教育教学改革，积极探索“行业订立标准、校企共同培养、政府充分保障”的“现代学徒制”人才培养模式，构建“产教融合、理实一体化”的教学体系。学院主动对接地方经济实体，通过共建实训基地、合作培训、创办二级学院等措施深化校地、校企、校校合作，先后与上海晓庄集团、慈兴集团、中鼎集团、安徽动力源集团、中德诺浩、德国牙科技术协会中国投资公司等开展校企合作项目。

近年来，我院学生在全省、全国各类职业技能大赛中均取得优异成绩，100 多名选手跻身大赛前三名，在省内高校中位居前列，毕业生就业竞争力强劲。学院积极开拓省内外毕业生就业市场，2018 年毕业生初次就业率达 92.8%，2019 年毕业生初次就业率达 93.7%，进入安徽省高校第一方阵。



一、毕业生规模及结构

学校 2019 届毕业生总数 2000 人，分布在信息工程系、建筑艺术系、机械与汽车工程系、旅游商贸系和护理系五个系 32 个专业。

具体结构见下表：

类别		学历	比重
		专科（高职）	百分比
性别	男	655	33.25%
	女	1335	66.75%
政治面貌	中共党员	8	0.40%
	中共预备党员	16	0.80%
	共青团员	1907	95.35%
	群众	69	3.45%
民族	汉族	1976	98.80%
	藏族	20	1.00%
	其他少数民族	4	0.20%
学制	三年制	2245	82.51%
	五年制	430	21.50%
培养方式	非定向	1570	78.50%
合计		2000	

表 1.1 宣城职业技术学院 2019 届毕业生规模及结构表



二、毕业生就业率

（一）、总体就业率

我校始终把毕业生的就业工作作为“一把手工程”来抓，高度重视学生的培养质量和就业工作，多措并举，构建了系统完善、特色鲜明的毕业生就业服务体系，毕业生就业工作成效显著。2019 年，我院毕业生总数 2000 人，截止 8 月 31 日就业 1874 人，初次就业率为 93.7%。

（二）、分系分专业就业率

系部	专业	就业率
信息工程系 (98.79%)	会计电算化	100%
	财务管理	100%
	数字媒体应用技术	98.21%
	计算机应用技术	97.06%
	计算机网络技术	100%
	会计	97.59%
	软件技术	100%
	电子商务	98.55%
护理系 (92.58%)	护理	92.39%
	口腔医学技术	100%
	助产	90.54%
建筑艺术系 (99.35%)	工程造价	100%
	园林技术	100%
	园林工程技术	100%
	建设工程管理	100%
	市政工程技术	100%
	环境艺术设计	95.24%
	建筑工程技术	100%
旅游商贸系	文秘	77.78%



宣城职业技术学院 2019 年毕业生就业质量年度报告

(96.28%)	物流管理	95%
	市场营销	90.70%
	空中乘务	100%
	学前教育	99.04%
	旅游管理	100%
	酒店管理	100%
机械与汽车工程系 (84.06%)	汽车检测与维修技术	88.16%
	汽车营销与服务	57.69%
	汽车电子技术	61.90%
	数控技术	87.93%
	应用电子技术	100%
	机械设计与制造	87.14%
	机电一体化技术	100%

表 2.1 宣城职业技术学院 2019 届毕业生分系部分专业就业率表

三、毕业生就业状况分析

(一)、毕业生就业地域分布情况统计与分析

我校作为市属地方性高校，毕业生的就业分布具有典型的区域特点，主要集中就业于省内和江浙京沪地区。这种就业地域分布一方面与毕业生的生源地相关联，另一方面也与宣城所处的长三角经济圈和 G60 科创走廊区域相吻合。具体流向统计分析见下列图表。

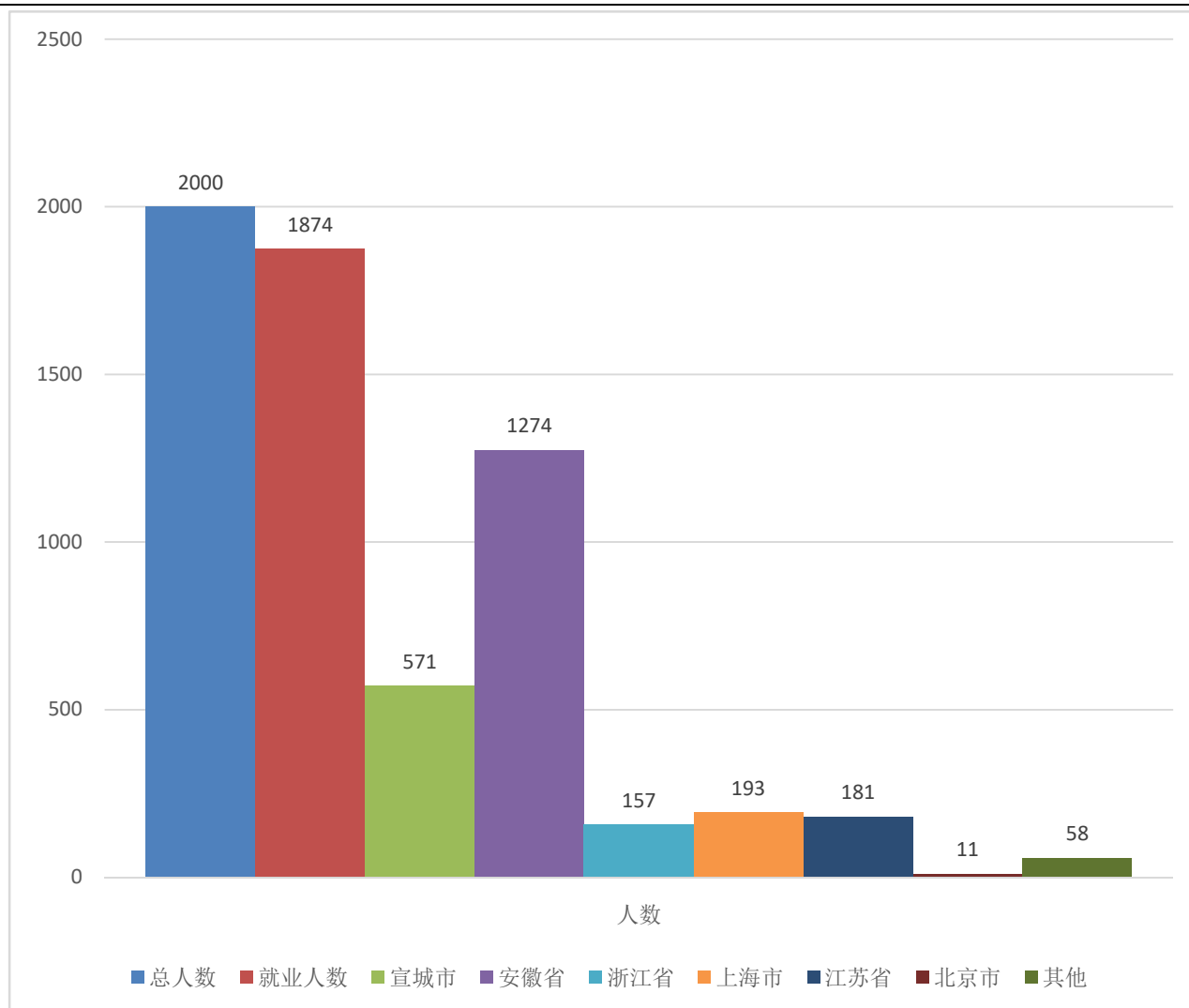
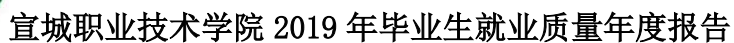


图 3.1 宣城职业技术学院 2019 届毕业生就业地域分布表

从图 3.1 可以看出,我校 2019 届毕业生中有 1274 名毕业生就业于本省,占 67.98%。571 人在宣城本地就业,占 30.47%,为促进地方经济发展作出了应有的贡献。同时在浙、苏、京、沪等周边省份就业达到了 542 人,占 28.92%。另外,我院西藏自治区毕业生毕业后大部分选择回乡就业,就业 19 人,占全部就业人数的比例为 1.01%。



6



从图 3.2 可以看出，我院 2019 届毕业生在本省的就业区域主要集中在合芜蚌阜马铜等省内经济相对发达的城市，其中 571 人在宣城本地就业，占比 46.01%，在合肥芜湖就业 321 人，占比 25.87%，省内其他城市 249 人，占比 20.06%。

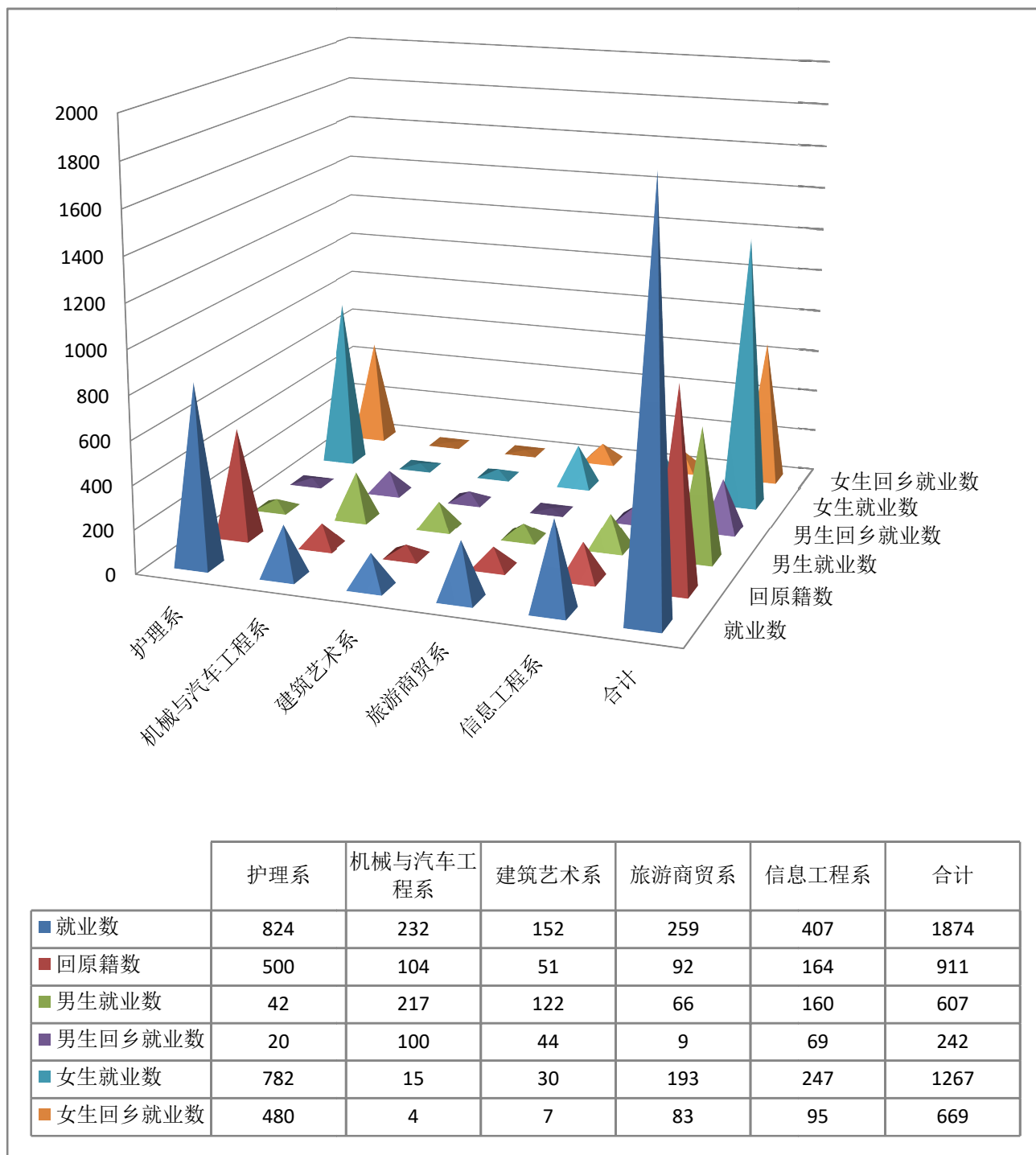


图 3.3 宣城职业技术学院 2019 届毕业生回家乡工作统计表



从图 3.3 可以看出，我院 2019 届毕业生回家乡工作的比例接近一半左右，达到 911 人，占全部就业数的 48.61%。其中，男生回家乡工作人数 242 人，占比 39.87%，女生回家乡工作数 669 人，占比 52.80%，这说明我校毕业生中女生回乡就业意愿高于男生，男生更多愿意去家乡之外的地方择业。

（二）、毕业生主要就业单位情况统计与分析

总体上看，我校 2019 届毕业生主要集中就业于企业单位和医疗卫生单位，这与我校的毕业生结构有较大关联性，也与我校培养高水平的技能型人才的办学定位相吻合。从就业单位分布来看，到企业单位就业 1291 人，占 68.89%，到医疗卫生单位 350 人，占 18.68%，到事业单位 259 人，占 5.4%，企业（国有企业、三资企业及其他企业）、医疗卫生单位和事业单位更受我校毕业生青睐。机关单位、事业单位等对学历要求相对较高的单位接收专科毕业生相对较少，这也是专科院校毕业生就业的普遍现象。从我校情况来看，近几年毕业生参加事业单位和机关单位考试的越来越多，反映出毕业生就业意向出现了新变化。具体就业单位情况见表 3.4。



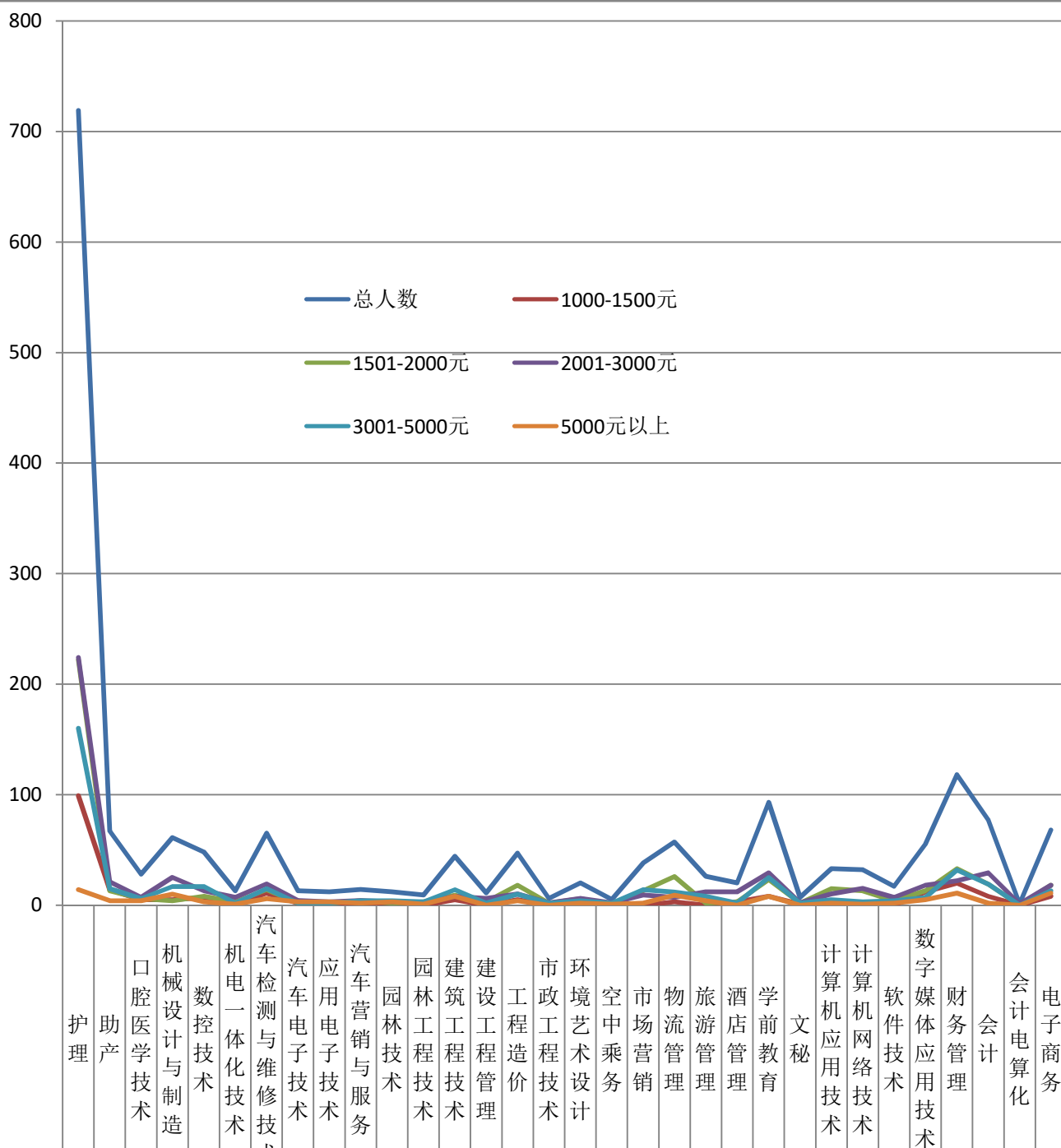
表 3.4 宣城职业技术学院 2019 届毕业生就业单位性质统计表

(三)、毕业生起薪收入状况统计与分析

通过开展毕业生与用人单位调研回访及调查问卷等多种方式相结合，我校对毕业生的起薪收入状况进行了系统统计，统计结果如下表所示：



宣城职业技术学院 2019 年毕业生就业质量年度报告



总人数	7	6	2	6	4	1	6	1	1	1	1	9	4	1	4	6	2	5	3	5	2	2	9	7	3	3	1	5	1	7	1	6
1000-1500元	9	1	5	5	7	0	1	2	2	0	0	0	5	0	5	0	2	0	0	3	0	3	8	1	1	0	0	1	2	8	0	8
1501-2000元	2	1	6	4	8	3	1	2	2	4	2	3	9	3	1	2	6	0	1	2	2	3	2	2	1	1	4	1	3	1	0	1
2001-3000元	2	2	7	2	1	7	1	4	3	4	3	2	8	6	1	2	6	2	9	7	1	1	2	2	1	1	7	1	2	2	1	1
3001-5000元	1	1	6	1	1	2	1	2	2	4	4	3	1	2	1	2	4	2	1	1	8	2	2	2	5	3	4	7	3	1	0	1
5000元以上	1	4	4	1	3	1	6	3	3	2	3	1	8	0	4	0	2	1	2	9	4	0	8	0	2	1	2	5	1	2	0	1

表 3.5 宣城职业技术学院 2019 届毕业生分专业起薪收入统计表

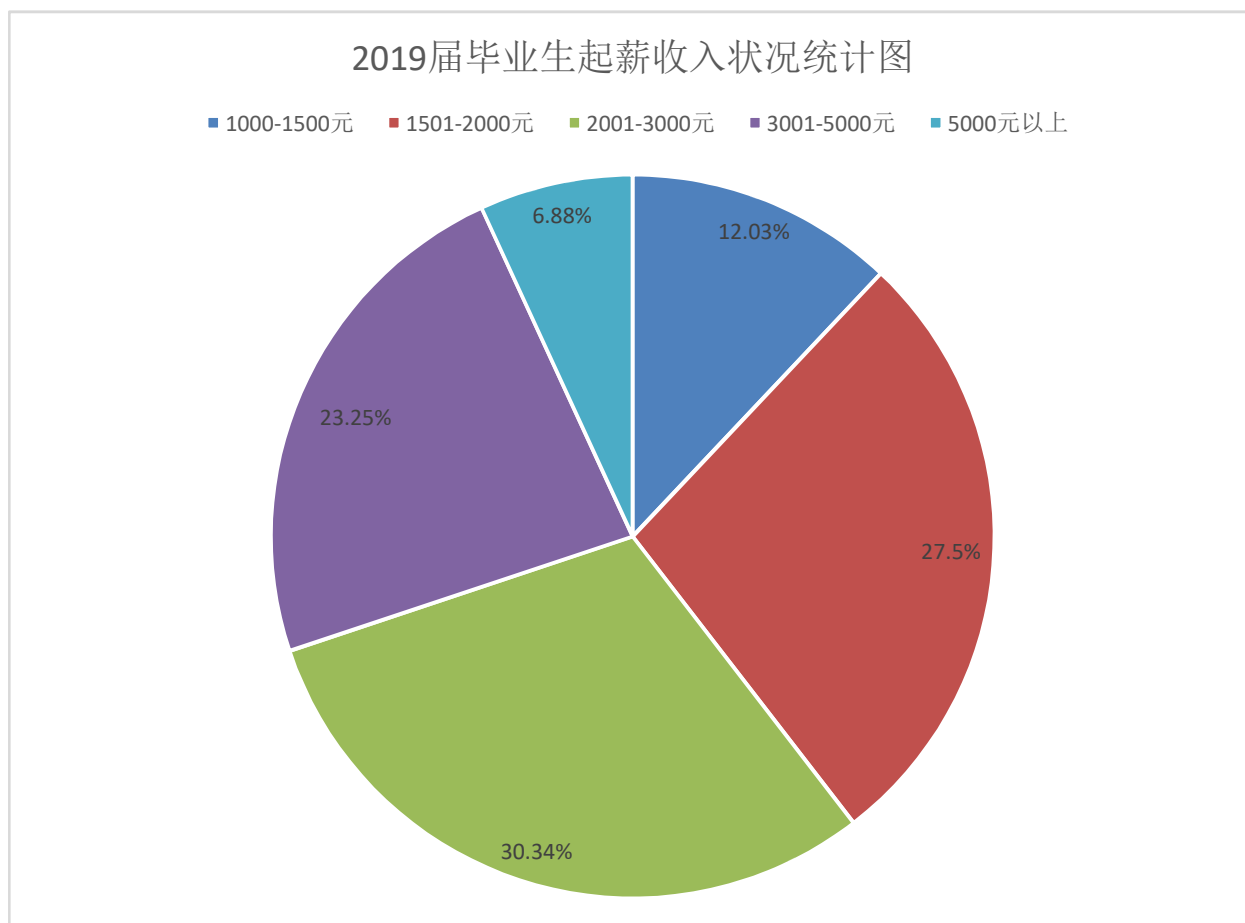


表 3.6 宣城职业技术学院 2019 届毕业生起薪收入状况统计图

我校 2019 届毕业生就业 2000 人，统计表格数据为实际工作的 1836 人（表格中去除了 33 人升学，1 人参军，4 人自主创业），从表 3.5 和表 3.6 中可以看出，我校 2019 届毕业生平均起薪为 2600 元/月，起薪以 2001-3000 元为多数，占 30.34%，3001-5000 元的占 23.25%，5000 元以上的占 6.88%。与 2018 届毕业生相比，2019 届毕业生在 1000-1500 起薪区间比重有所降低，2001-3000 起薪区间比重小幅增加，起薪收入水平明显提高。



四、就业工作满意度调查与分析

为高质量做好毕业生的就业指导与跟踪服务工作，把握毕业生的工作情况和用人单位的真实需求，更加深入地了解毕业生对工作的满意度和用人单位对毕业生的满意度，更好的搭建毕业生就业和用人单位招聘的桥梁，我校通过问卷及实地回访调查等方式，加强与毕业生和用人单位的沟通，获得第一手数据，从而为后续更好的开展就业服务工作打下基础。具体就业工作满意度情况见下列图表。

（一）、毕业生工作满意度调查统计与分析

通过调查我们发现，毕业生对于工作的满意度与自身所学专业匹配度、薪资待遇、工作性质和职业发展等多种因素相关联。从表 4.1 和表 4.2 可以看出，我校 2019 届毕业生毕业后绝大多数对自己的工作比较满意，基本满意以上的占 98.40%，其中满意占 80.58%，基本满意占 17.56%，不满意的仅为 1.6%，极不满意为 0。对工作满意度较高的毕业生专业匹配度较高，工作待遇和职业发展等达到相对心理预期，而对工作满意度较低的毕业生因素多样，如薪资待遇不达预期，自身定位不合实际等，这也是我们开展就业跟踪服务的重点对象之一。



宣城职业技术学院 2019 年毕业生就业质量年度报告

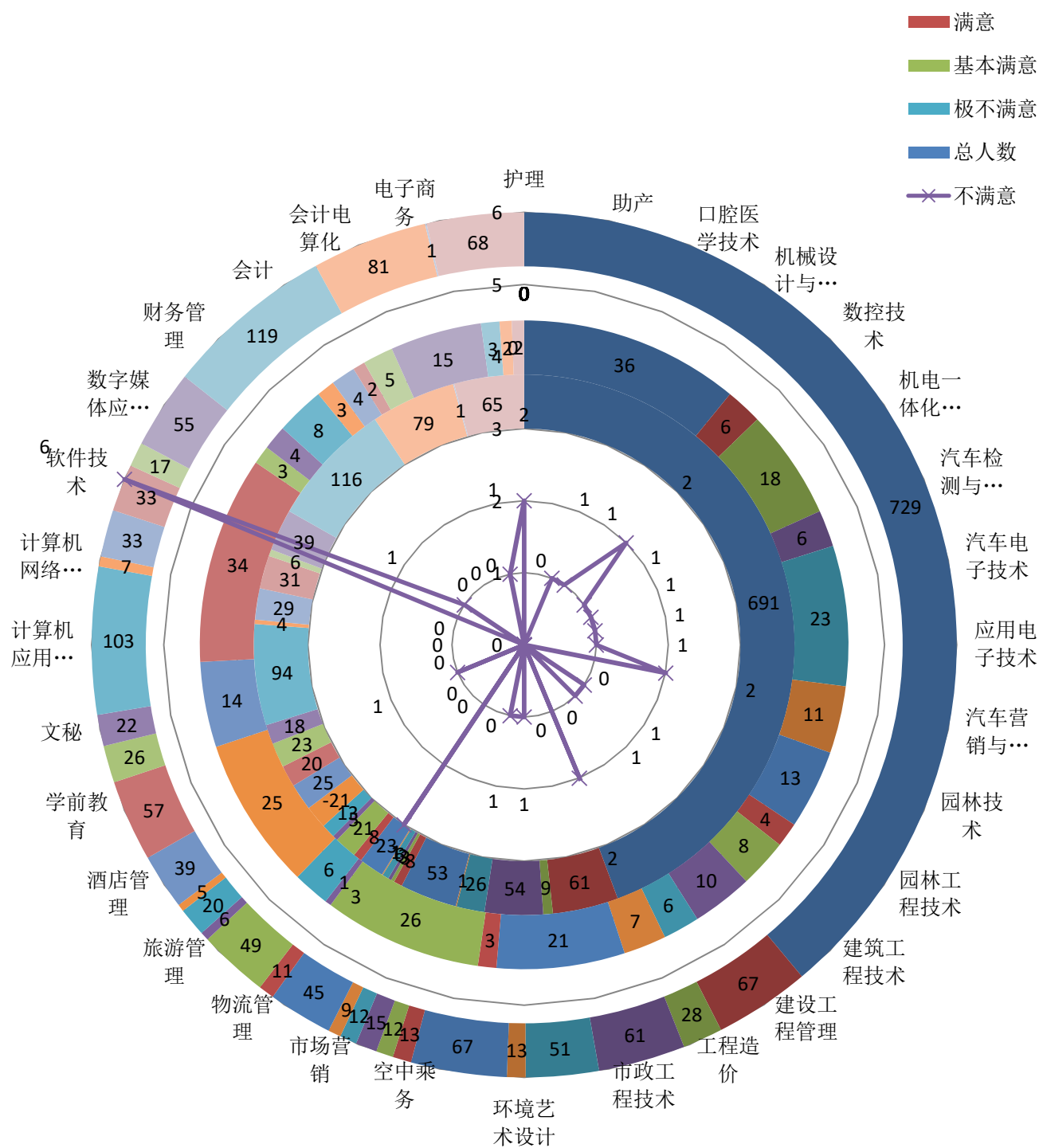


表 4.1 宣城职业技术学院 2019 届毕业生分专业工作满意度调查统计表

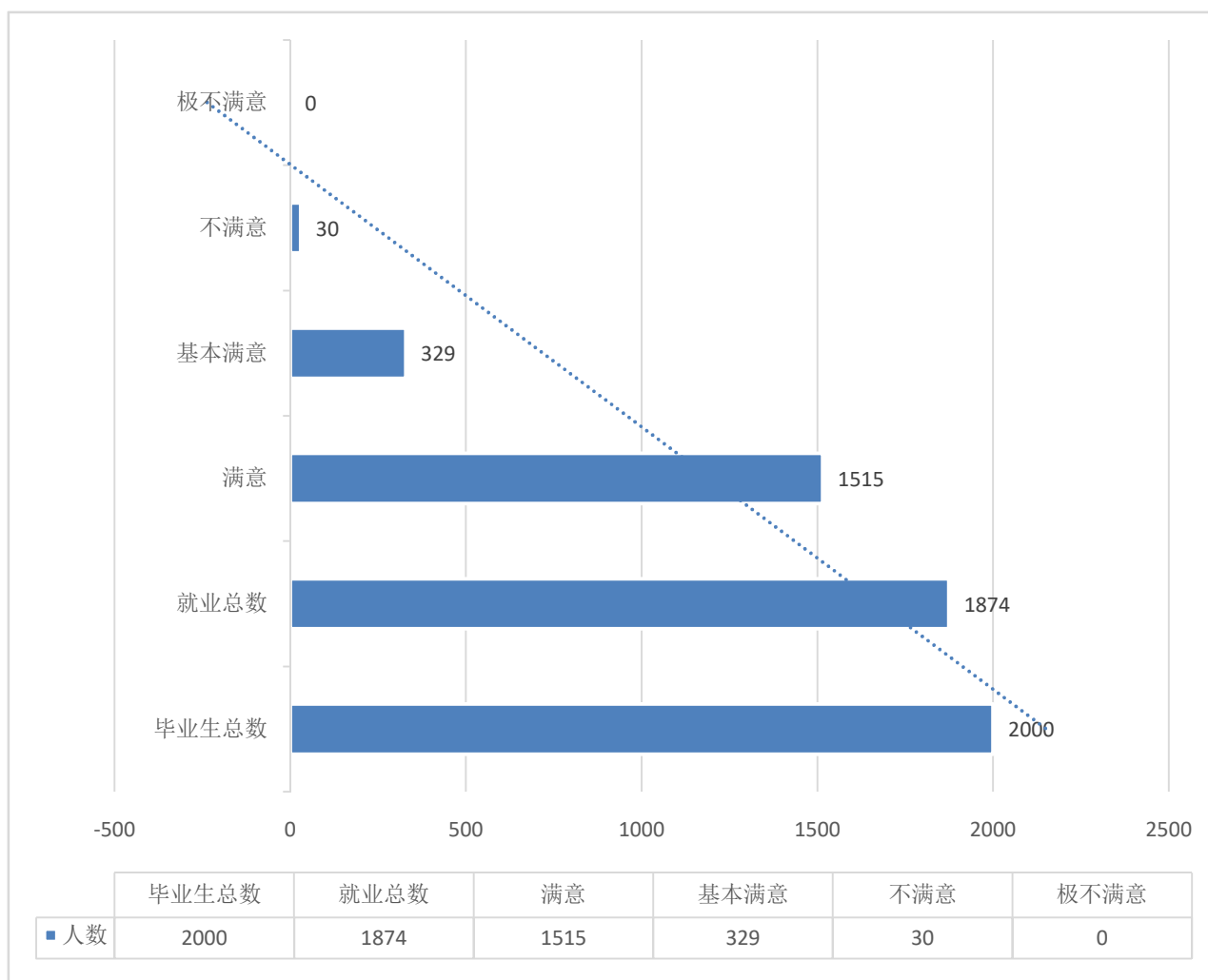


表 4.2 宣城职业技术学院 2019 届毕业生工作满意度调查统计表

（二）、毕业生用人单位满意度调查统计与分析

为及时掌握用人单位的真实需求和对毕业生的满意度，我校通过对用人单位进行电话、实地回访等多种方式开展用工满意度调查。经过严格统计，用人单位对我院 2019 届毕业生工作情况的满意度达到 87.67%，一般的占 11.36%，不满意的仅为 0.96%，具体统计详见图 4.3 和图 4.4。我院对于学生的培养长期以来坚持双管齐下，既重视学生的职业技能教育，也重视学生的职业道德教育，为社会输送的毕业生得到了用人单位的普遍好评。

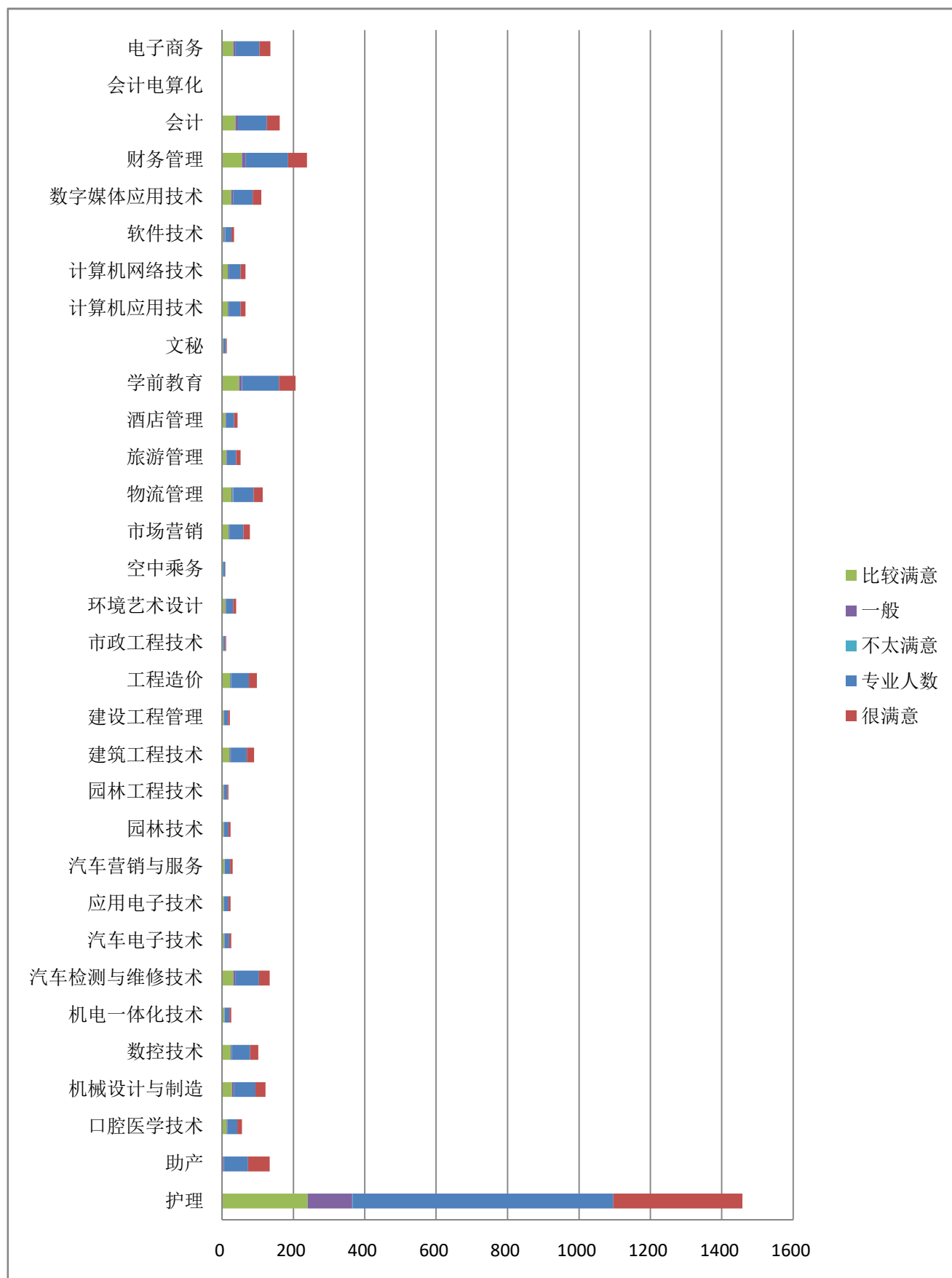


表 4.3 宣城职业技术学院 2019 届毕业生用人单位分专业满意度调查统计表

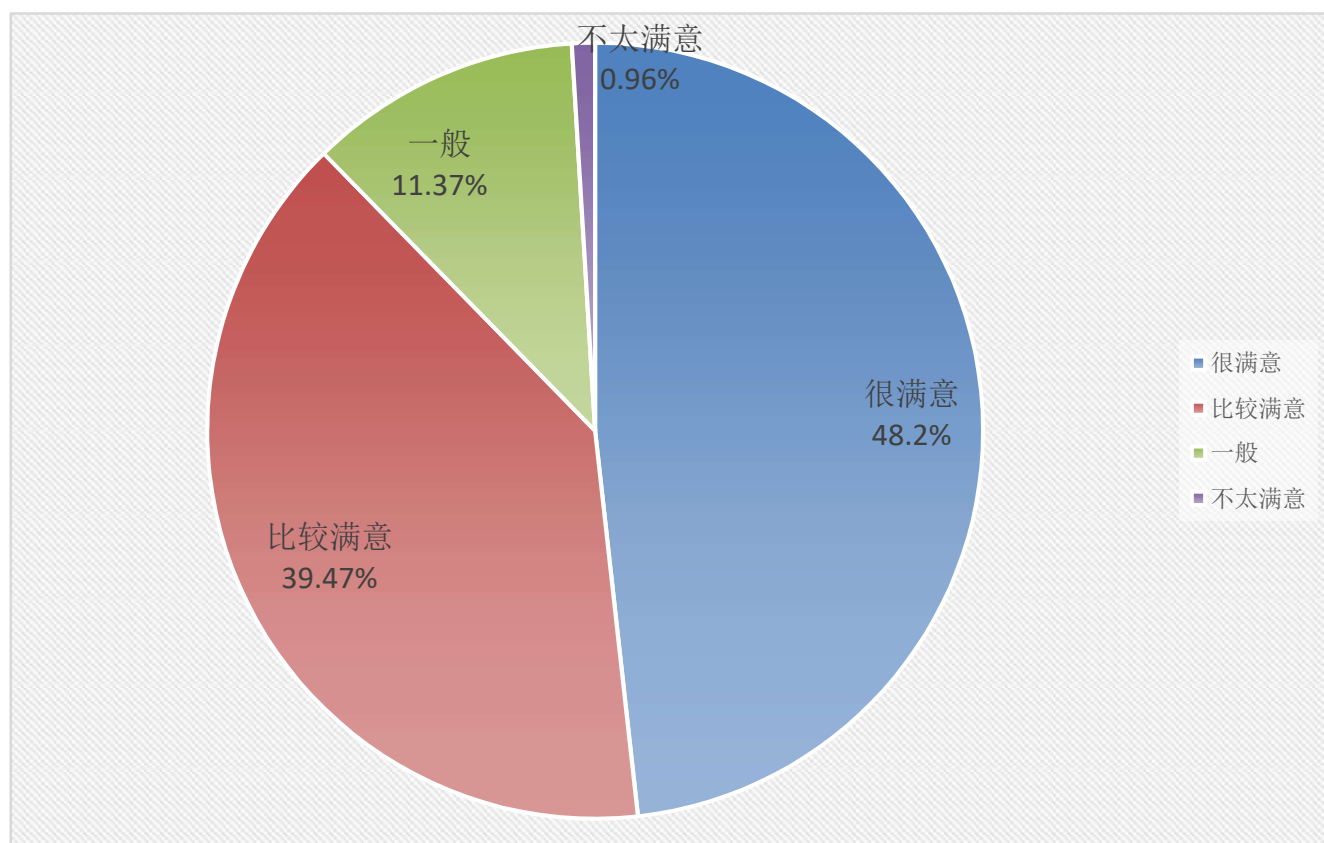


表 4.4 宣城职业技术学院 2019 届毕业生用人单位满意度调查统计表

五、学院就业创业工作的主要特色和经验做法

学校领导高度重视学生就业工作，始终把就业工作作为重点工作来抓，整合多方资源，加大投入，多措并举，创新就业工作思路，加强就业工作队伍建设，提升就业指导和服务质量，积极开拓就业市场，不断开拓就业工作新局面。

我校始终把学生就业服务工作放在突出位置，始终坚持“以服务为宗旨，以就业为导向，以学生职业生涯发展为本落脚点”，扎实做好就业服务工作，积极探究就业工作新途径和新方法，努力打造就业特色，不断提高就业质量。

1、从入学到毕业,开展全方位、多层次的就业指导



不断加强毕业生就业创业教育，帮助和引导学生树立科学的择业观念。指导学生主动适应就业形势，正确定位就业层次，鼓励和引导毕业生积极参加美好乡村建设、城市社区建设和应征入伍，支持毕业生到基层中小企业、非公有制单位就业。



图 5.1 学院邀请青年企业家、清华学子张海东来校开展就业创业讲座

(1)、强化就业指导，加大政策宣传。将就业创业指导课列为必修课程，强化对毕业生求职技能的指导，为他们将来踏入工作岗位打下基础；加大政策宣传力度，将党和国家的优惠政策及时传达毕业生，帮助他们更好的就业创业。

(2)、强化就业服务，完善信息服务。不断强化就业服务意识，做好毕业生就业服务工作，特别把信息服务摆在就业工作的突出重要位置，加强院、系两级毕业生就业机制建设，加强就业信息网络建设，建立便捷、有效和完善的信息服务体系。采取更加积极的措施，广泛联系并吸引用人单位进校招聘，热情周到地为用人单位提供服务，



为毕业生和用人单位搭建沟通桥梁；同时，进一步完善困难毕业生就业援助、心理咨询等服务系统建设。

（3）、强化队伍建设，打好服务基础。建设一支专业化、高水平、相对稳定、院系结合的就业指导教师队伍。加大对就业工作人员的培训力度，重视院系就业工作队伍建设，增强辅导员就业指导能力，为做好就业服务工作打下基础。通过加强就业指导服务体系建设，使就业指导服务工作达到“全程化、全员化、专业化、信息化”的要求。

（4）、强化专业培养，提升适应能力。学校专业结构、人才培养层次、教学内容方法、学生就业创业能力等诸多方面综合培养毕业生“就业适应性”能力，使培养出的学生能够迅速适应就业环境，更加切合社会的需求。我校坚持以就业和社会需求为导向办学，立足校情，找准办学定位，突出办学特色；与社会相关行业、部门和企事业单位建立广泛密切的联系，主动地根据社会需求调整学科专业设置，以就业为导向，设置和调整专业，重点推进“双证书”和“订单式”培养。



图 5.2 学院聘请国家级优秀创新创业导师金根木为我校创新创业导师



(5)、加大创业教育，鼓励自主创业。我校高度重视毕业生创业工作，学校开设了专门的创业课程，创业学院配备了专家和专业老师对毕业生创业进行全程指导，为他们提供各类资源，及时帮助他们解决创业过程中的问题，鼓励毕业生自主创业。

2、完善毕业生就业帮扶机制

我校始终坚持“以学生为本”的核心理念，创新毕业生就业工作思路，做好、做实就业帮扶工作，按照就业困难的不同类型具体帮扶。

(1)、加强组织领导，完善困难毕业生就业帮扶工作制度。

为促进困难毕业生更好更快就业，做好、做实困难毕业生就业帮扶工作，学院一方面成立了以分管院领导为组长，招生就业办和各系负责人为副组长，就业专职人员和各系辅导员为成员的就业特殊困难毕业生帮扶工作小组，为困难毕业生帮扶工作提供组织保障；另一方面出台了《宣城职业技术学院关于就业特殊困难毕业生的扶助办法》，为困难毕业生帮扶工作奠定制度保障。多措并举，不断完善困难毕业生就业帮扶工作制度。

(2)、建立结对帮扶机制与动态管理机制。将就业困难学生分门别类，根据毕业生困难类型将毕业生分解到各系各党支部实行结对帮扶援助，坚持“产生一个、消除一个、稳定一个”的动态管理办法。对家庭经济困难毕业生实行跟踪服务，及时了解和掌握家庭经济困难毕业生就业、生活状况，建立档案卡做到底子清、情况明，保证每一位就业困难的毕业生都能得到帮助。



图 5.3 学院领导对建档立卡户家庭学生开展走访

3、加强毕业生就业市场建设服务工作

不断改进方式方法，创新工作思路，加强就业市场建设，促进就业，将有形市场和无形市场相结合。我校高度重视就业市场建设，目前已经形成了一个社会—企业—学校—毕业生之间的良好沟通平台。一方面做好有形市场建设，深入到实习基地进行走访调研，征求用人单位对我校人才培养的建议和意见，了解企业对人才的需求情况，把握毕业生的就业动态、教学实习情况和就业意向；另一方面做好无形市场建设，发挥新媒体的重要作用，建设完善就业信息网络平台，达到就业信息共享、政策发布、网上招聘、远程面试、指导咨询五位一体，使就业市场中的就业信息充分、及时、对等功能更完善，为企业招聘更适合的人才，为毕业生有更多的选择提供服务保障。



图 5.4 学院成功举办宣城市 2019 届大学毕业生招聘会

坚持以就业为导向，深化教育教学改革，努力形成招生、培养和就业相互促进的良性循环。将毕业生就业工作作为学校工作重点，严格制定就业工作目标并纳入每年的工作要点。努力做到人才培养目标与社会需求有机结合，根据实际情况调整招生计划，加强特色专业招生、培养力度，强化对毕业生的技能培养，提高就业竞争能力。

做好毕业生跟踪服务工作，实时掌握毕业生的就业进展状态，提供针对性就业信息。学校把每日收集、整理的招聘活动和招聘信息，第一时间通过微信公众号、就业指导网和毕业班 QQ 群等发送给毕业生，确保相关招聘活动和招聘信息第一时间传达到未就业学生。同时，开辟就业绿色通道，对就业困难和少数民族未就业毕业生，进行重点帮扶以及岗位的优先推荐。



4、校企合作育人模式，不断拓展就业基地，提升学生就业能力

(1) 创新实习模式，实行集中顶岗实习。我院针对 2019 届护理专业、助产转业、酒店管理专业、数控技术和机械与设计制造等专业应届毕业生进行集中顶岗实习。集中顶岗实习基地有上海长征医院、上海东方肝胆医院、安徽中鼎集团、浙江慈兴集团、上海中隆轴承有限公司、浙江宁波老板娘新光大酒店、上海富悦大酒店和浙江绍兴咸亨酒店等。这既锻炼了学生的专业技术水平，实现了理论与实践相结合，也提高了学生的实际工作能力，为毕业生提供了优质的就业机会。

(2) 与重点优质企业进行合作办学。我校根据专业人才培养实际情况，先后与浙江慈兴集团，安徽中鼎集团，上海晓庄信息技术有限公司等省内外知名企业合作，吸收企业高级技术人才到课堂、实训室对学生进行理实一体化教学，组织学生到公司基地集中实训，提高学生综合素质能力，使他们到企业能更好适应新技术岗位工作。同时，企业也为学生提供了较好的岗位，提高了我院学生的就业质量，实现了双赢。



图 5.5 学院领导到校企合作单位走访调研



(3) 为推动毕业生就业，促进校企（医院）交流与合作，我校不定期聘请医院专家、优秀企业家代表和优秀毕业生进校园对学生进行职业指导讲座和专题报告，加强大学生就业与创业教育，不断提高毕业生就业工作的质量和水平。同时，保持与已经参加工作或创业的毕业生的沟通联系，建立优秀毕业生信息库，目前已有近 200 名优秀毕业生入库。

(4) 创新合作模式，突出系部专业特色。为使校企合作与系部专业更加匹配、更加符合企业的人才要求，我校各系党总支书记直接抓就业工作，另配有副主任一名专门负责校企（医院）合作及学生实习就业工作。护理系侧重于为医院或相关单位培养专业的医护人员，目前与我校签订就业基地协议的合作医院就有 30 多家。省内外实习就业基地共有 20 余所，省外主要以军区三甲医院为主（如：南京军区总医院、上海长征医院、上海长海医院、上海东方肝胆外科医院、杭州 117 医院等），省内主要以地方性综合三乙以上医院为主（如：宣城人民医院、宣城中心医院、芜湖弋矶山医院、芜湖市第一人民医院等）；机械与汽车工程系则侧重于培养机械、数控和汽车类专业技术人才，先后与浙江慈兴集团，安徽中鼎集团，中德诺浩培训机构等合作；旅游商贸系侧重于培养酒店、旅游、物流管理和学前教育等管理教育类专业人才，校企合作基地分别为签约的江、浙星级酒店（江苏南京饭店、浙江绍兴咸亨酒店、浙江嘉兴富悦大酒店等）和幼儿园（如宣城第一幼儿园和第二幼儿园）等。建筑艺术系主要侧重于培养建筑和园林类专业人才，主要合作单位有广东碧桂园集团、安徽敬亭建设有限公司等；信息工程系侧重于培养计算机类、财会类和电子商务相关专业人才，主要合作单位有上海晓庄信息技术有限公司、安徽宇创信息科技等。这种“订单式培养，一站式就业”的校企（医院）合作模式，不仅为企业解决了用人需求，更大大提升了学生就业率和就业质量。



图 5.6 学院领导到学前教育专业实习基地指导实践教学

（5）坚持“以市场需求为导向、以能力培养为中心”，合理设置专业，积极探索特色办学的路子，保证毕业生更高质量就业。经过充分调研和考察，我校根据市场需求新增了部分专业。如根据社会对学前教育类人才的大量需求，我院旅游商贸系增加了学前教育专业，充分体现了我校践行为社会培养需要的技能型人才，促进学生更高质量就业的办学宗旨。

目前，我院已建立了用人单位的信息库和省内外实习就业基地 80 多处（部分典型校企合作单位见表 5.1），通过校企联合培养办学，我院的毕业生就业情况喜人，2019 届毕业生在实习时就有百分之五十以上的学生被相关实习就业基地留用并签订就业协议，初次就业率达到 93.7%。



表 5.1 学院典型校企合作清单

序号	订单冠名班	系部	合作企业	合作时间	主要特色
1	慈兴班	机械与汽车 工程系	慈兴集 团	2013.01	双师双类型学生、订单培养，体现现代学徒制特征
2	中鼎班	机械与汽车 工程系	中鼎集 团	2013.10	订单培养、校企联合办学，全学程校企高度融合
3	德标牙科	护理系	德国牙科协会 中国投资公司	2012.02	中德（德国国牙科技技术协会）合作办学，采用德国双元制教育模式。
4	碧桂园班	建筑艺术系	广东碧桂园集团	2017.09	订单培养、校企联合办学，搭建企业用人和学生就业直通车。
5	宛陵晓庄电商学院	信息工程系	上海晓庄信息技术有限公司	2018.08	订单培养、校企联合办学，培养高层次电商人才。
6	吉利新能源汽车	机械与汽车 工程系	浙江吉利集团	2019.05	订单培养、校企联合办学，培养新能源汽车人才。



图 5.7 我校与吉利集团签订新能源汽车校企合作协议

5、提供就业渠道，促进学生就业

不断开拓就业市场，为学生提供更多的就业渠道，促进毕业生就业。一是优化整合信息服务、大型双选会服务、就业指导网站等就业服务平台功能，完善一体化就业信息服务平台建设。利用新媒体，如通过 QQ 群、微信、微博等向学生解读国家新的就业政策、及时发布就业信息。通过院内就业宣传栏、双选会、宣讲会等就业渠道给学生提供就业信息；二是提高信息化水平，实现就业动态反馈、关联数据深层分析等功能，积极做好就业需求调查，为开展就业指导服务提供指导依据，为招生、专业设置、人才培养等提供反馈建议；三是完善和创新招聘会的形式，举办学院大型双选会和系专业专场宣讲会相结合，实现就业渠道多样化、常态化。每年联合宣城市人力



资源和社会保障局举办两场以上毕业生就业双选会，积极参加宣城市人力资源和社会保障局组织的专场供需见面活动；四是巩固特色专业实习就业基地，为学生创造更多的优质就业机会。



图 5.8 学院举办医护专业学生专场招聘会

6、搭建大学生创新创业平台

我校将促进大学生就业创业作为学生工作的重点之一。以创新创业学院为主要载体，通过组建专家教师团队为毕业生创业提供创业指导。一方面改革创新教学方式，推进完善实验教学、创新创业课程培训。以知识传授为主转向能力实训为主，主体上向学生为主体转变，强调自主创新理念教育，激发学生创新创业的热情。另一方面我校与宣城市人力资源和社会保障局合作，开展 SYB 创业课程的培训、创业模拟实训，充分宣传国家鼓励大学生创新创业的政策，提高毕业生的创新创业意识和创业能力，以



创新推动就业。再一方面，充分调动学校现有资源，加大资金投入，为学生创业提供支持，促进学生创业项目在创新创业学院孵化成功。目前我校在校学生和历年的优秀毕业生中，创业成功的案例越来越多。



图 5.9 学院邀请优秀毕业生开展创业经验分享报告会

党的十九大报告指出：“就业是最大的民生，要坚持就业优先战略和积极就业政策，实现更高质量和更充分就业”，在总体就业形势严峻的背景下，我校将以习近平新时代中国特色社会主义思想为指导，深入落实党中央、国务院关于促进高校毕业生就业创业的一系列重大决策部署，把高校毕业生就业工作摆在最突出位置，开拓思路，创新工作方式方法，多措并举，做好毕业生就业指导和服务工作，努力实现毕业生更加充分、更高质量就业，为社会培养更多的技能型人才，为促进地方经济发展作出应有的贡献。