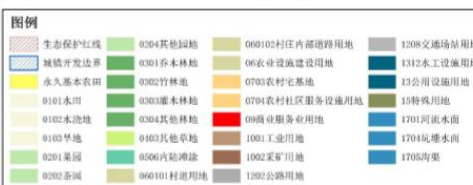
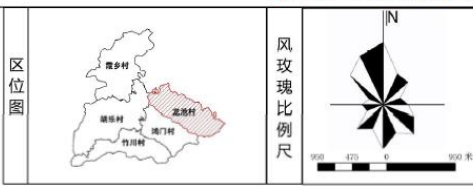


宁国市胡乐镇龙池村村庄规划（2021-2035年）

宁国市胡乐镇龙池村村庄规划（2021-2035年）

村域国土空间规划图



龙池村国土空间用地结构调整表								
规划地类		规划基期年(2020年)		规划目标年(2035年)		变化率		
		面积	占总面积比例	面积	占总面积比例			
耕地(01)		86.90	2.50%	89.09	2.57%	2.19		
园地(02)		1291.30	37.22%	1293.43	37.28%	2.13		
林地(03)		1990.97	57.39%	1992.16	57.42%	1.19		
草地(04)		0.14	0.00%	0.14	0.00%	0.00		
湿地(05)		0.36	0.01%	0.36	0.01%	0.00		
农业设施建设用地(06)		乡村道路用地(0601)村址范围外的内部道路用地	9.36	0.27%	9.82	0.28%	0.46	
		种植设施建设用地(0602)	0.13	0.00%	0.13	0.00%	0.00	
城乡建设用地	村庄建设用 地	居住用地(07)	农村宅基地(0703)	45.88	1.32%	46.76	1.35%	0.88
			农村社区服务设施用 地(0704)	0.07	0.00%	0.17	0.03%	0.10
		商业服务业用地 (09)	1.25	0.04%	1.33	0.04%	0.08	
		工业用地(1001)	2.25	0.06%	2.78	0.08%	0.53	
		乡村建设用地(0601)村庄范围内的村庄内部道路用地	1.05	0.03%	1.05	0.03%	0.00	
		交通运输用地(12)	交通场站用地(1208)	0.16	0.00%	0.47	0.01%	0.31
		公用设施用地(13)(包括供水用地等11个二级类,不包括水渠和水工建设用 地)	0.17	0.00%	0.17	0.00%	0.00	
		村庄建设范围内的其他用地	9.11	0.26%	0.00	0.00%	-9.11	
		交通用地(1203)农村道路(1202)	8.39	0.24%	8.39	0.24%	0.00	
		公用设施用地(13)	水工程设施用地(1312)	0.03	0.00%	0.03	0.00%	0.00
其他建设用地		特殊用地(15)	0.55	0.02%	0.55	0.02%	0.00	
		采矿用地(1002)	0.53	0.02%	0.00	0.00%	-0.53	
水域		河流水面(1701)	12.97	0.37%	13.42	0.39%	0.45	
		坑塘水面(1704)	1.57	0.05%	1.62	0.05%	0.05%	
		沟渠(1705)	3.17	0.09%	3.41	0.10%	0.25%	
		其他土地(除2301外的23)	3.00	0.09%	3.12	0.09%	0.12%	
总计		3469.31	100.00%	3469.31	100.00%	0.00%		

备注：规划随机抽样建设用地指标2.00公顷

备注:规划预留机动建设用地指标2.00公顷

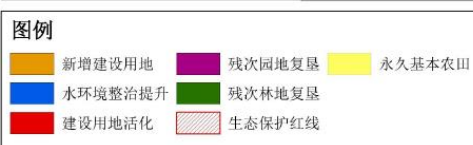
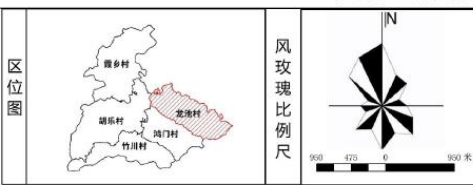
宁国市胡乐镇龙池村村庄规划（2021-2035年）

重点区域总平面图

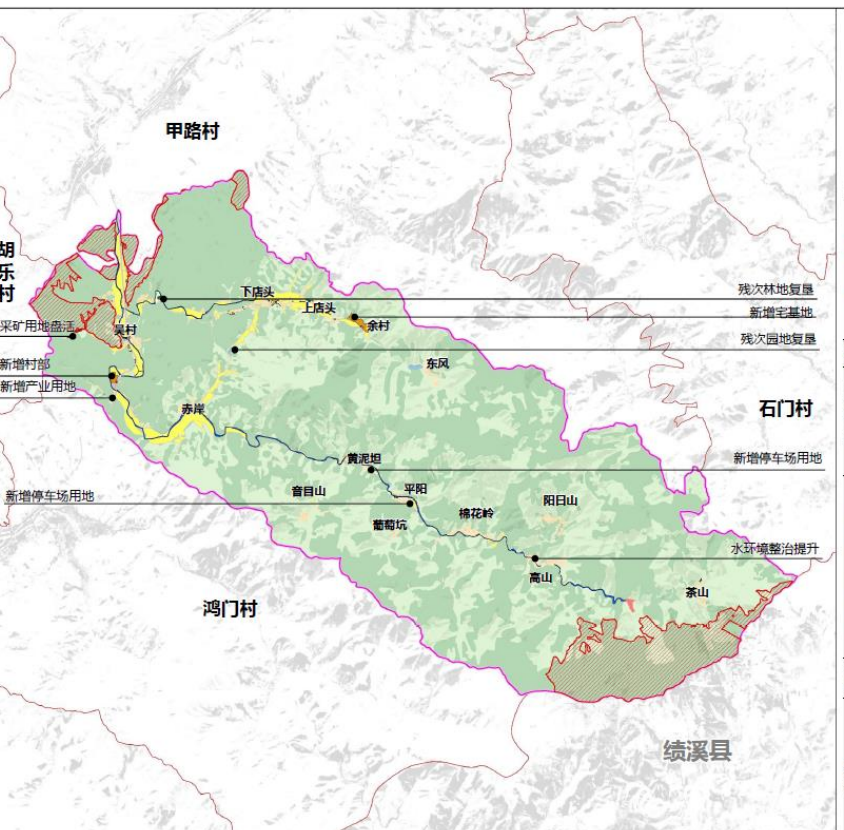


宁国市胡乐镇龙池村村庄规划（2021-2035年）

近期建设项目



项目类型	序号	项目名称	规模	建设内容
国土空间整治与生态修复	1	残次林地复垦	0.49公顷	残次林地复垦,补充耕地
	2	残次园地复垦	0.17公顷	残次园地复垦,补充耕地
	3	建设用地地化利用	0.61公顷	对闲置低效建设用地地化利用
	4	水环境质量提升	16.83公顷	河道水系及坑塘整治、污染治理、水生生物保护、湿地保护
	5	新增宅基地	3.23公顷	提升型居民点新增宅基地
基础设施和公共服务设施建设	6	新增停车场	0.31公顷	村庄新增5处停车场
	7	污水处理项目	全村	污水处理结合实际,采用分散处理和集中处理相结合的方式。集中处理的区域设置小型微动力污水处理设施,较为分散的住户,采用卫生改厕的三格化粪池收集,对污水进行初步处理
	8	垃圾治理	全村	沿路增设垃圾桶,公共区域增设分类垃圾箱
产业发展	9	村庄集体经营性用地	0.61公顷	全村新增两处村庄集体经营性用地,包括一处商业用地,一处工业用地,主要由现状闲置低效建设用地盘活
	10	卫生改厕	全村	消除露天粪坑、简易茅厕和旱厕,确保户用卫生厕所普及率达到100%以上
	11	饮水安全巩固提升	全村	村域内饮水安全巩固提升
人居环境整治	12	水塘环境整治	全村	对保留的水塘清淤复绿,沿水塘设置特色步道,新建健身场地,增添健身器材
	13	村庄绿化美化	全村	结合村庄实际,在村庄道路、水体沿岸、村庄周边、村内公共场所及重要节点等地绿化,以乔木、乡土树种为主,灌木为辅,倡导自然式种植,鼓励引导农户因地制宜发展“五小园”,实施庭院美化,达到“村庄建成区绿化覆盖率30%、村



村庄管制规则

规划期内在国土空间上进行的各类活动应按照以下规则进行,确需改变用途的,应按照国家 and 安徽省相关规定,对规划进行调整或修改。涉及永久基本农田、生态保护红线、历史文化保护线等有关控制线的,按照国家和安徽省有关要求进行管控。位于村庄建设边界外的村庄建设用地,在规划期内优先考虑按照实际情况逐步撤并,暂时不能撤并的,应保留现状用地规模和范围,不得扩大。

- 耕地**
本村耕地保有量89.09公顷,已划定永久基本农田85.78公顷。永久基本农田重点用于粮食生产,高标准农田原则上全部用于粮食生产,一般耕地主要用于粮食和棉、油、糖、蔬菜等农产品及饲草饲料生产,在不破坏耕地耕作层且不造成耕地地类改变的前提下,可以适度种植其他农作物。禁止非农建设和破坏耕作层、改变耕地地类的农业生产活动。
- 园地**
本村园地1293.43公顷。主要用于种植以采集果、叶、根、茎、汁等为主的集约经营的多年生木本和草本作物,禁止非农建设。
- 林地**
本村林地1992.16公顷。主要用于生长乔木、竹类、灌木,禁止非农建设。公益林或生态保护红线范围内的林地禁止改变用途。
- 草地**
本村草地0.14公顷。主要用于生长草本植物,禁止非农建设。生态保护红线范围内的草地禁止改变用途。
- 湿地**
本村湿地0.36公顷,主要是陆地和水域的交汇处,水位接近或处于地表面,或有浅层积水,且处于自然状态的土地,规划须加强保护,禁止改变用途。

- 农业设施建设用地**
本村农业设施建设用地9.95公顷。主要用于建设为农业生产、农村生活服务的乡村道路用地以及种植设施、畜禽养殖设施、水产养殖设施,禁止非农建设。

- 居住用地**
本村居住用地47.83公顷。主要用于城乡住宅及其居住生活配套的社区服务设施建设。
- 商业服务业用地**
本村商业服务业用地1.33公顷。主要用于商业、商务金融以及娱乐康体等设施建设。
- 工矿用地**
本村工矿用地2.78公顷。主要用于工矿业生产。
- 交通运输用地**
本村交通运输用地8.86公顷。主要用于铁路、公路、机场、港口码头、管道运输、城市轨道交通、各种道路以及交通场站等交通运输设施及其附属设施建设。

- 公用设施用地**
本村公用设施用地0.20公顷。主要用于城乡和区域基础设施的供水、排水、供电、供燃气、供热、通信、邮政、广播电视、环卫、消防、干渠、水工等设施建设。
- 特殊用地**
本村特殊用地0.55公顷。主要用于军事、外事、宗教、安保、殡葬,以及文物古迹等具有特殊性质的土地。
- 陆地水域**
本村陆地水域18.45公顷,主要为陆域内的河流、湖泊等天然陆地水域,以及水库、坑塘水面、沟渠等人工陆地水域。河流、湖泊、水库禁止改变用途,坑塘水面、沟渠禁止非农建设。
- 其他土地**
本村其他土地3.12公顷,主要为盐碱地、沙地、裸土地、裸岩石砾地等植被稀少的陆域自然荒野等土地以及空闲地、田坎、田间道。生态保护红线范围