

宁国市人民政府 土地征收补偿安置方案公告

宁征补公告〔2022〕10号

根据《中华人民共和国土地管理法》第四十七条规定，我市于2022年5月27日发布了《宁国市人民政府土地征收预公告》（宁征预公告〔2022〕10号），现依据前期社会稳定风险评估结果，结合拟征地现状调查情况，组织自然资源规划、财政、人社、住建和农业农村等部门依法拟定《土地征收补偿安置方案》。现将《土地征收补偿安置方案》内容和有关事项公告如下：

一、征收范围

南山街道万福村；西津街道凤形山村、潘村村；河沥溪街道嵩合社区境内。具体范围以勘测定界图为准。

二、土地现状

本次征收集体土地总面积为1.3708公顷，其中农用地1.3522公顷，建设用地0.0186公顷。具体见《征地现状调查表》。

三、征收目的

本次拟征收土地用于商业服务业用地、绿地与开敞空间用地及交通运输用地，符合法律规定的可以征收情形。

四、补偿标准

（一）土地补偿安置

被征地乡镇	被征地村组	区片补偿标准 (元/亩)	征地面积 (公顷)
南山街道	万福村	I (48200 元/亩)	0.7149
西津街道	凤形山村、潘村村	I (48200 元/亩)	0.6534
河沥溪街道	嵩合社区	I (48200 元/亩)	0.0025

(二) 地上附着物补偿

按照宣城市人民政府批准的《宣城市人民政府关于宁国市被征土地上青苗和房屋等附着物补偿标准的批复》(宣政复〔2020〕22号)及宁国市人民政府批准的《关于进一步规范被征土地上青苗补偿工作的通知》(宁政办〔2021〕9号),《宁国市人民政府关于印发宁国市城市规划区内集体土地上房屋征迁补偿安置暂行办法的通知》(宁政规〔2020〕2号)相关标准规定予以补偿。

五、安置方式与社会保障

(一) 采取货币安置和社会保险安置办法。

(二) 被征地农民养老保险按照宁国市人民政府《宁国市被征地农民基本养老保险实施办法》(宁政规〔2016〕9号)及《宁国市被征地农民基本养老保险实施细则》(宁政办〔2016〕42号)文件要求办理。

六、听证事项

凡对本方案有异议的被征地的农村集体经济组织及其成员、村民委员会和其他利害关系人,应在公告之日起30日内以书面形式向南山街道办事处、西津街道办事处和河沥溪街道办事处提出,其他形式均不予采纳。逾期未提出的,视作无意见或放弃听证。

七、补偿登记、签约期限

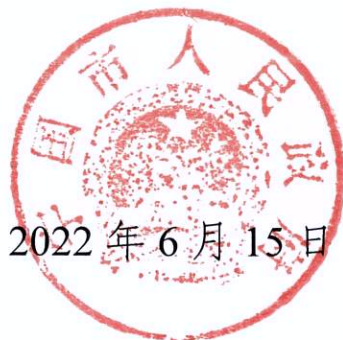
土地房屋的所有权人、使用权人应于2022年6月15日至2022年7月14日，持不动产权属证明材料到所在地的街道办理补偿登记，签订征地补偿协议书。未如期办理土地征收补偿登记手续的，将依据现状调查情况采取公告告知。

八、禁止事项

在发布土地征收预告（宁征预告〔2022〕10号）之日起，抢栽抢建一律不予补偿。

根据有关法律法规规定，对《征收土地补偿安置方案》有争议的，由宁国市人民政府协调解决，不影响组织实施。

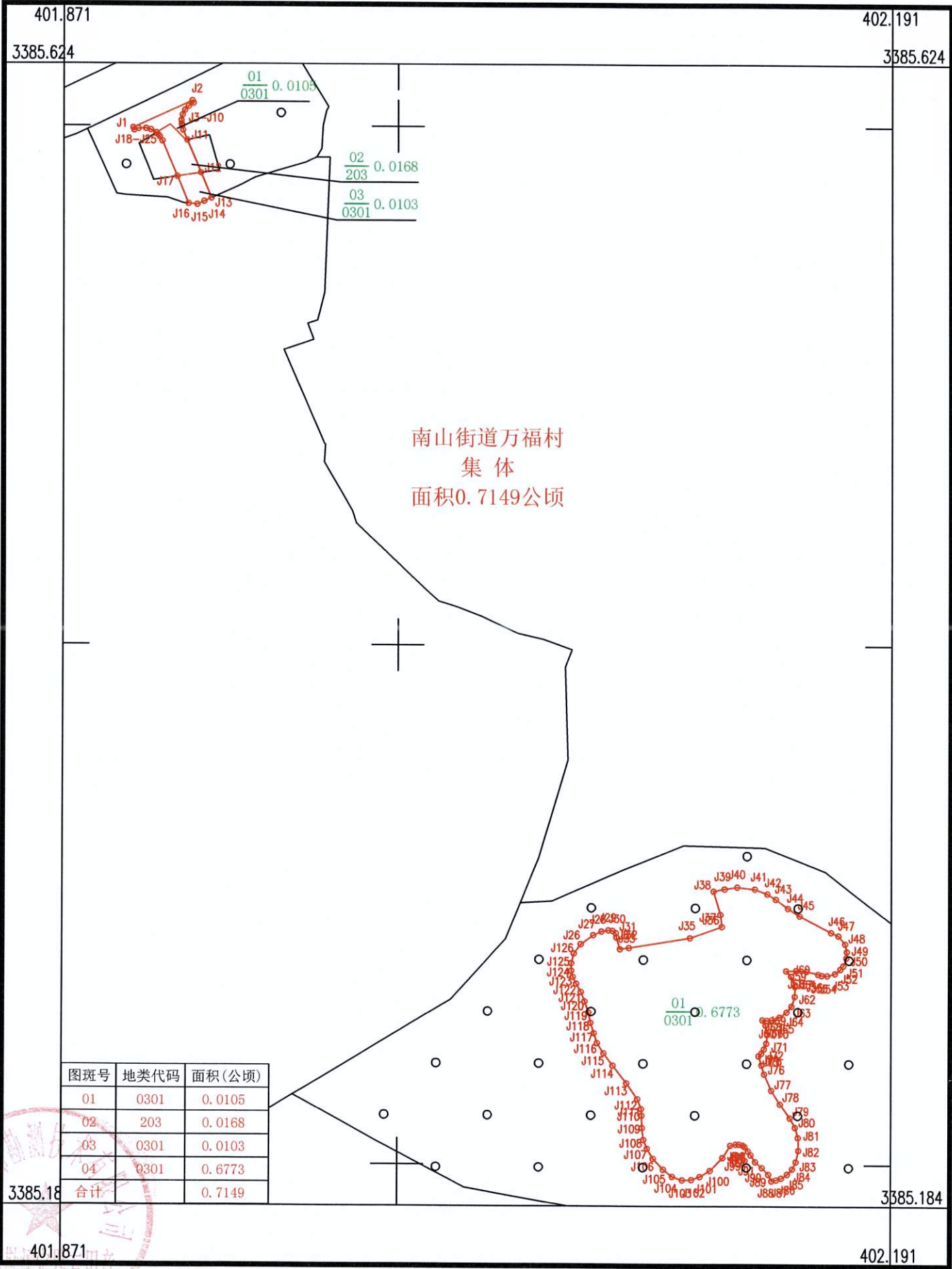
特此公告。



（联系人： 唐欢 吕玉龙 王维清 卢雪峰 联系电话：
0563-4030761）

附图：地块勘测定界图

2022-14-1勘测定界图



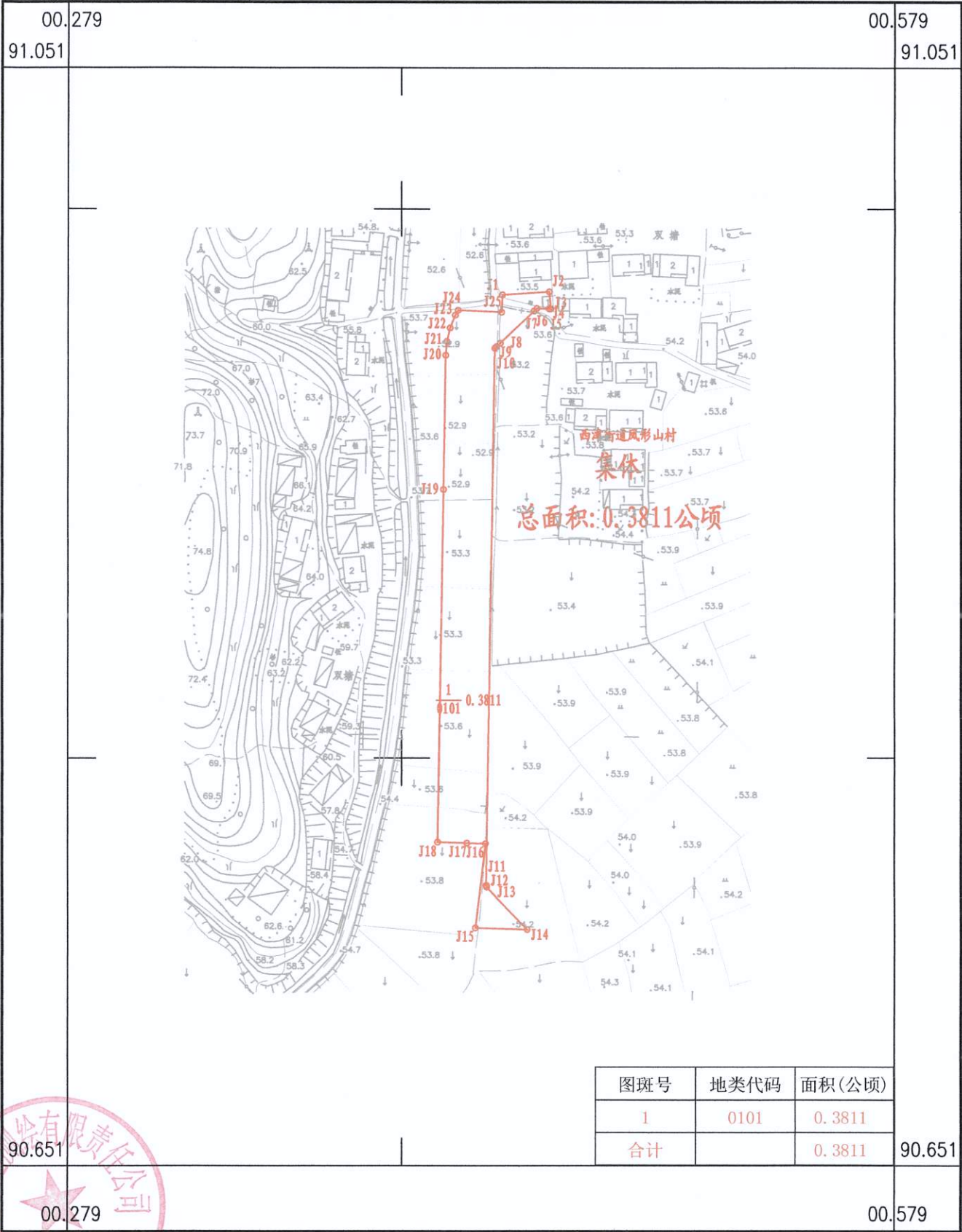
安徽经纬勘测技术有限公司

2000国家大地坐标系.
1985年国家高程基准,等高距 1米.
2017年版式.
2022年05月数字化制图.

1:2000

测量员:王 瑞
绘图员:鲍 振
检查员:董媛媛

2022-14-2号地块勘测定界图



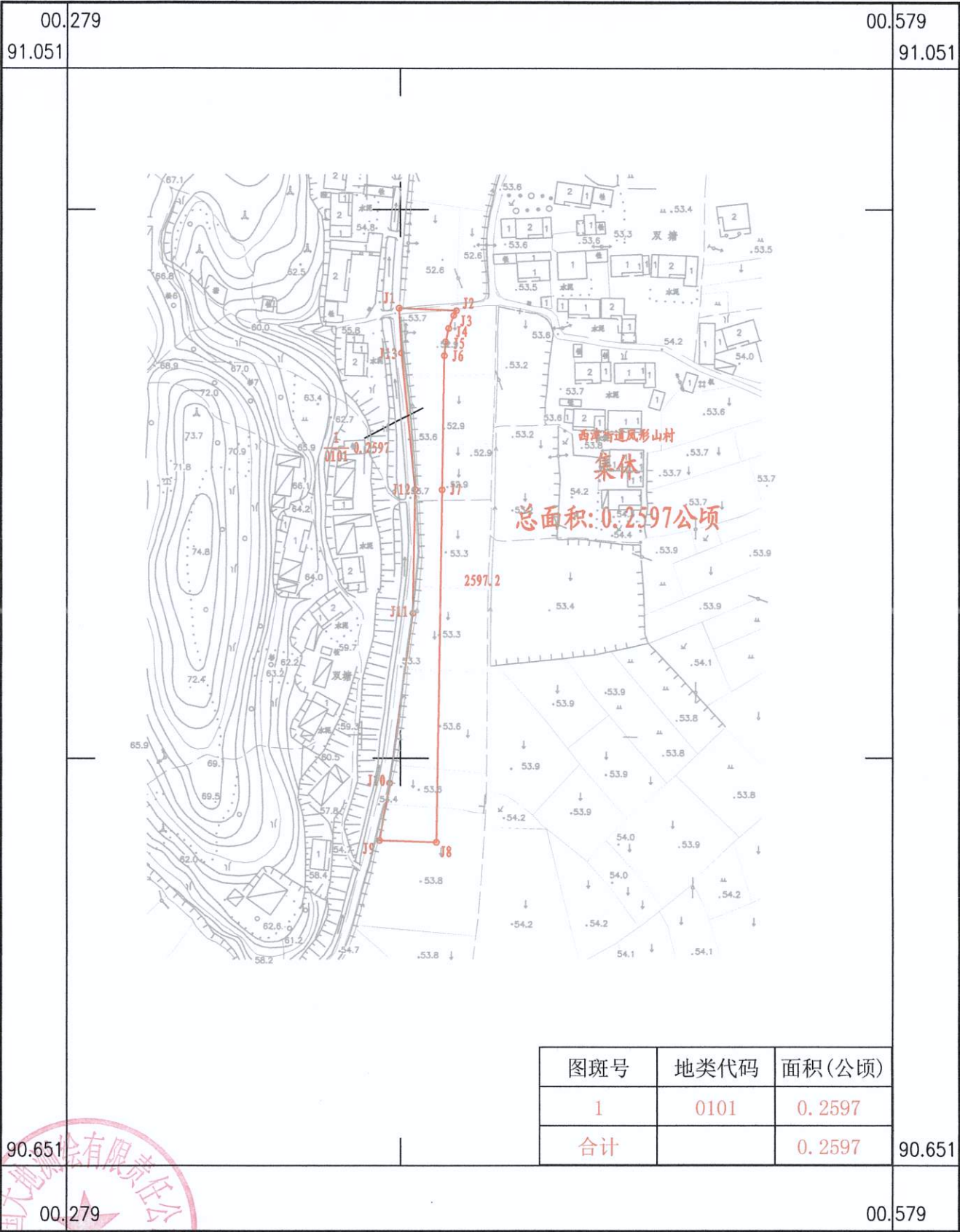
宁国大地测绘有限责任公司

2022年5月数字化制图。
2000国家大地坐标系。
1985国家高程基准,等高距为1米。
1996年版图式。

1:2000

测量员: 叶汉城
绘图员: 杨 安
检查员: 徐 凯

2022-14-3号地块勘测定界图



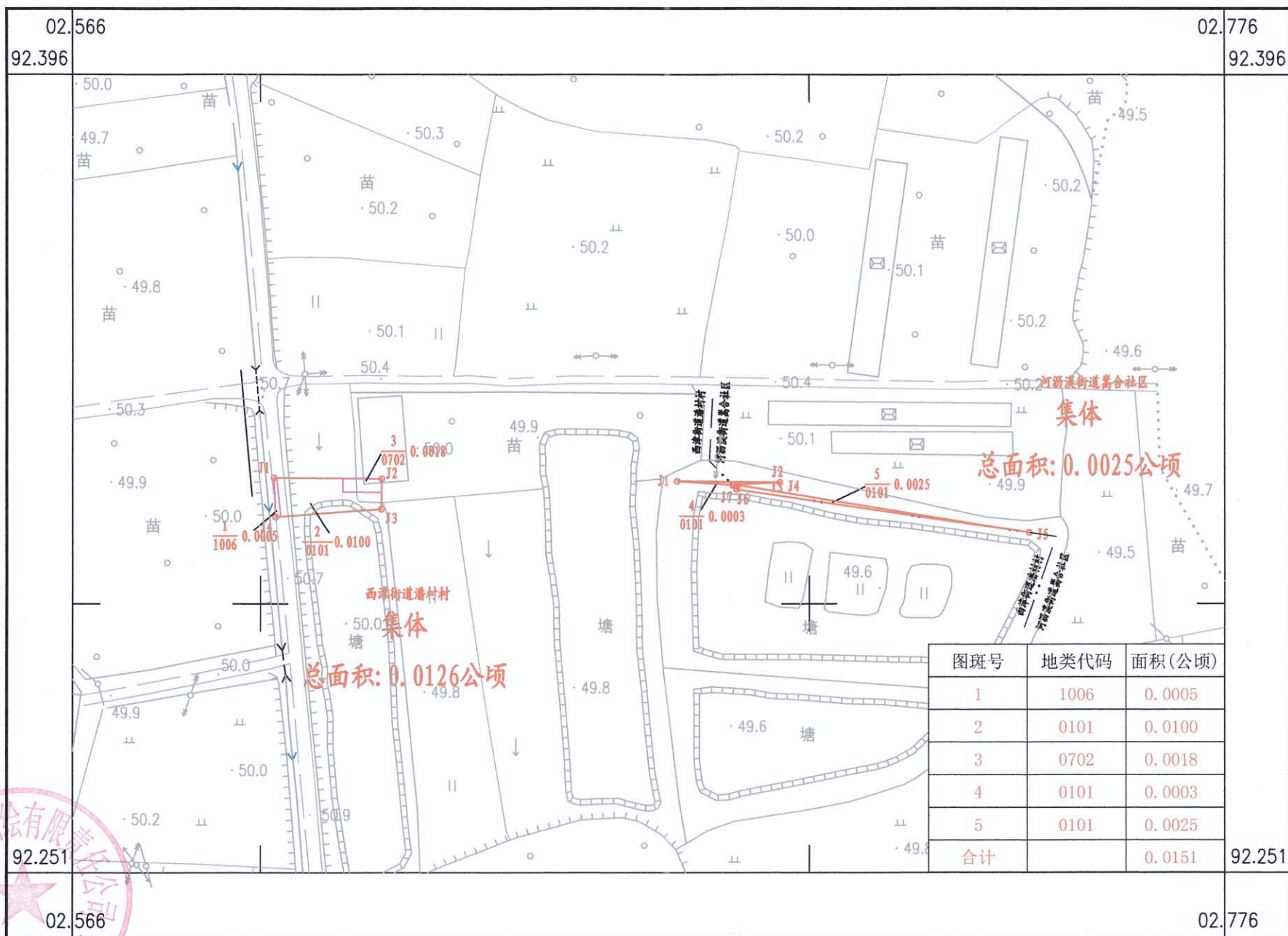
宁国大地测绘有限责任公司

2022年5月数字化制图。
2000国家大地坐标系。
1985国家高程基准,等高距为1米。
1996年版图式。

1:2000

测量员: 叶汉城
绘图员: 杨 安
检查员: 徐 凯

2022-14-4号地块勘测定界图



宁国大地测绘有限责任公司

2022年5月数字化制图。
2000国家大地坐标系。
1985国家高程基准,等高距为1米。
1996年版图式。

1:1000

测量员: 叶汉城
绘图员: 杨 安
检查员: 徐 凯