

《郎溪县十字镇总体规划》 （2012-2030）

实施评估报告

郎溪县十字镇人民政府

安徽省城建设计研究总院股份有限公司

2018. 07

项目名称：《郎溪县十字镇总体规划》(2012-2030) 实施评估《郎溪县十字镇总体规划》
(2012-2030) 实施评估

项目编号：

编制单位：安徽省城建设计研究总院股份有限公司

资质编号：[建]城规编(141320) 甲级

院长：李彪 正高级工程师

部门负责人：卢俊超 高级工程师

项目负责人：汪方胜 高级工程师

项目组成员：刘亚东 国家注册规划师、高级工程师

姚寅 国家注册规划师

汤龙腾 规划师

张龙 规划师

审定人：程堂明 正高级工程师、国家注册规划师

审核人：汪方胜 高级工程师

校对人员：卢凯 高级工程师、国家注册规划师

城乡规划编制资质证书

证书编号 [建]城规编(141320)

证书等级 甲级

单位名称 安徽省城建设计研究总院股份有限公司

承担业务范围 业务范围不受限制

发证机关

(有效期限：自 2019 年 1 月 1 日至 2024 年 6 月 30 日)

NO. 0000403

中华人民共和国住房和城乡建设部印制

《郎溪县十字镇总体规划（2012-2030） 实施评估报告》论证意见

2018年7月13日，郎溪县住房和城乡建设委员会在十字镇主持召开了《郎溪县十字镇总体规划（2012-2030）实施评估报告》（以下简称《报告》）专家论证会。宣城市规划局、宣州区住建委、合肥工业大学宣城校区、南京市规划设计研究院、容海川城乡规划设计有限公司和郎溪县及十字镇有关部门的专家和领导参加了会议。会议组成了报告论证委员会（名单附后）。委员们听取了安徽省城建设计研究总院股份有限公司关于《报告》的汇报。经过认真讨论，认为：《报告》基础资料较翔实、依据较充分、内容较全面，基本达到住建部《城市总体规划实施评估办法（试行）》的要求。

为进一步完善《报告》的内容及成果，会议提出如下修改意见：

1、提高对规划实施问题分析的针对性，对原有规划的不适应性作更加全面综合的剖析。

2、进一步加强总规修改的必要性分析，突出上位规划、重大区域性交通设施对城镇发展目标、空间结构变化等方面的分析。

3、建议将结论由“修编”调整为“修改”，与郎溪其他

各镇保持一致性。

4、加强文字校核，理清城镇与城市的用词区别，规范成果表达。

5、《报告》修改完善后按照相关要求履行程序，推进总规修改工作。

专家组长：



二〇一八年七月十三日

《郎溪县十字镇总体规划（2012-2030）实施评估报告》论证意见采纳情况说明

1、意见：提高对规划实施问题分析的针对性，对原有规划的不适应性作更加全面综合的剖析。

答复：通过分析现行总规实施中存在的主要问题和偏差，总结和对比现状各项内容的执行情况，重点对城镇发展方向和空间布局实施、规划阶段性目标绩效、总规强制性内容执行情况、总规实施的公共政策、总规实施的决策和保障机制、总规对下层次规划的指导性、公众满意度等方面的内容进行评估，总结现行总规的实施成效与存在问题。

2、意见：进一步加强总规修改的必要性分析，突出上位规划、重大区域性交通设施对城镇发展目标、空间结构变化等方面的分析。

答复：分析城镇发展态势、宏观政策引导、区域发展环境、重大项目推动等因素对十字镇现行总规实施中城镇发展定位、城镇规模、空间布局、交通组织等方面将产生的重要影响，从而提出现行总规进行修改、调整的必要性。

《宣城市郎溪县城总体规划》（2012—2030）修编完成，对十字镇有了重新定位要求。目前已经对十字镇的 S214 和 G318 进行了调整，同时商合杭高铁、杨绩高速正在紧张建设中。十字镇的区域交通条件发生重大变化。铁路建设新方案引起的城镇发展方向和空间格局转变，有必要对现行总规进行修改，站在融入区域交通格局的高度，重点对铁路站周边区域发展定位、用地布局和交通衔接，并从轨道交通发展引领导向出发研究中心城区以及镇域新的空间布局优化方案。

3、意见：建议将结论由“修编”调整为“修改”，与郎溪其他各镇保持一致性。

答复：采纳，针对结论由“修编”调整为“修改”。

4、意见：加强文字校核，理清城镇与城市的用词区别，规范成果表达。

答复：重新梳理校核报告，进一步完善成果表达，调整城市用词，更改为城镇。其他相关内容一并修改。

5、意见：《报告》修改完善后按照相关要求履行程序，推进总规修改工作。

答复：采纳，按照相关要求履行程序，推进总规修改工作。

目 录

第一章 评估总则	1
1.1 评估背景	1
1.2 评估期限、范围与依据	2
1.3 评估目的	4
1.4 评估内容与指导思想	4
第二章 十字镇概况	6
2.1 地理位置	6
2.2 自然条件	6
2.3 社会经济发展现状	7
2.4 资源条件	7
2.5 城镇建设情况	9
第三章 《郎溪县十字镇总体规划（2012-2030）》要点	10
3.1 《郎溪县十字镇总体规划（2012-2030）》要点	10
3.2 镇域部分要点	10
3.3 产业功能分区	11
3.4 城镇体系规划	12
3.5 旅游发展规划	12
3.6 镇区规划要点	14
第四章 目标绩效评估	17
4.1 阶段性目标一致性评估	17
4.2 规划实施满意度分析	22
4.3 目标绩效评估小结	26
第五章 城乡发展评估	29
5.1 镇村体系规划评估	29
5.2 中心城区空间布局	30
5.3 中心城区分项用地	32
5.4 产业规划	35

5.5 旅游规划	36
5.6 综合交通	37
5.7 强制性内容执行评估	40
5.8 规划实施城乡发展评估小结	47
第六章 规划实施保障机制评估	49
6.1 规划决策机制建立运行情况	49
6.2 深化规划的制定情况	50
6.3 规划实施保障机制运行情况	51
6.4 规划实施保障机制评估小结	52
第七章 评估主要结论与面临的新形势	53
7.1 实施绩效：成效显著，且基本遵循现行总规	53
7.2 主要问题：不适应现实及新的发展态势和需求	54
7.3 面临的新形势与新环境	55
7.4 评估结论：建议重新修改城镇总体规划	59
第八章 总规修改的必要性分析与修改建议	60
8.1 总规修改的必要性分析	60
8.2 新一轮总规修改建议	62

第一章 评估总则

1.1 评估背景

1、国家发展新要求下，亟需通过评估探索城乡发展路径

新常态是习总书记在 2014 年对我国当前经济发展作出的一个基本判断，新常态下经济增速从高速增长转为中低速增长，经济结构不断优化升级，发展的动力将从要素驱动、投资驱动转向创新驱动。因此，十字镇必须加强创新发展，推进结构调整，重构新的增长模式，才能保持经济的持续稳定发展。与此同时，《国家新型城镇化规划（2014—2020 年）》发布，要求全面提高城镇化质量，加快转变城镇化发展方式，以人的城镇化为核心，走以人为本、四化同步、优化布局、生态文明、文化传承的中国特色新型城镇化道路，促进经济转型升级和社会和谐进步。国家“十三五”规划要求实现社会经济“创新、协调、绿色、开放、共享”发展。

党的十九大提出了“两个一百年”奋斗目标，提出到 2035 年，基本实现社会主义现代化，届时人民生活更为宽裕，中等收入群体比例明显提高，城乡区域发展差距和居民生活水平差距显著缩小，基本公共服务均等化基本实现。同时，提出了实施“乡村振兴”战略、加强社会保障体系建设和加大生态文明建设等新要求。

在这种新形势、新目标、新要求下，十字镇城乡发展亟需通过评估探索契合国家发展导向的新路径。

2、区域发展新机遇下，亟需通过评估寻找发展的突破口

在国家明确继续实施西部开发、东北振兴、中部崛起、东部率先的区域发展总体战略背景下，《国务院关于依托黄金水道推动长江经济带发展的指导意见》、《长江三角洲地区区域规划》、《皖江城市带承接产业转移示范区规划》、《南京都市圈区域规划》、《皖南国际文化旅游示范区建设发展规划纲要（2013—2020 年）》、《杭州都市经济圈发展规划》、《芜马城市组群城镇体系规划》等一系列区域发展规划密集出台，有力推动了区域协调发展，加速了产业转移，为十字镇拓展开空间、承接产业转移和集聚发展资源带来了新机遇，区域一体化发展已是大势所趋。

郎溪县拥有“三省通衢”的区位特征，且是安徽省城乡一体化综合配套改革试点的唯一一个县级单元，在长三角地区承担着推进跨区合作的示范作用，并且面临门户地区的跨境协调和县域空间统筹管理的迫切任务，立足皖江城市带承接产业转移示范区，响应安徽省东部崛起战略，挖掘自身特色的同时创新管理体制，促进社会的和谐发展。

3、十字发展新矛盾下，亟需通过评估提升城乡规划实效

全国重点镇是小城镇建设发展的重点和龙头。按照党的十六大提出的“全面繁荣农村经济、加快城镇化进程”的要求，坚持城乡经济社会统筹发展的原则，将全国重点镇健康发展作为农村全面建设小康社会的重要任务，努力把全国重点镇建设成为促进农业现代化、加快农村经济社会发展 and 增加农民收入的重要基地。

2014 年 7 月 21 日，住建部等 7 部委公布《住房城乡建设部等部门关于公布全国重点镇名单的通知》中，郎溪县十字镇为全国重点镇之一。

“十三五”时期（2016-2020 年），是全面落实科学发展观、加快实现率先实现基本现代化的关键时期，是全力推进产业转型升级、城乡统筹发展、生态环境提升、资源集聚集约、社会和谐稳定五大战略的重要阶段。

近年来，按照“拉框架、抓节点、强功能、提形象”的要求，启动鸳鸯路、红新北路建设，加快推进建设东路拓宽改造工程，提速推进建平大道和溧广高速（十字段）建设，完成文昌西路路路建设。结合 214 省道高速出口至开发区段拓宽改造，启动污水管网、绿化亮化等配套工程建设，城镇面貌发生一些变化，道路交通和市政配套设施不断完善，周边旅游度假区建设日趋完善，城镇周边环境发生较大变化。

2014 年 7 月 21 日，十字镇入选全国重点镇，面对新的发展形势和重大历史机遇，县委、县政府对下一步的十字镇的规划及建设提出了新的要求。因此，本次评估对《郎溪县十字镇总体规划（2012-2030）》的实施情况进行全面考量。

1.2 评估期限、范围与依据

1.2.1 评估期限

本次评估对象为《郎溪县十字镇总体规划（2012—2030）》（以下简称现行总规），现状基期为 2011 年，规划期至 2030 年。

现行总规于 2012 年 12 月通过专家评审。本次评估的期限为现行总规实施至今，即 2012 年—2017 年。

1.2.2 评估范围

本次评估的范围是十字镇行政辖区，总面积 192.28 平方公里。结合规划实施以来十字镇的

实际开发建设情况，重点对中心城区进行评估，范围东至建平大道、南至宣广高速、北至经都二路，西至西环路，总面积为 10.31 平方公里。

1.2.3 评估依据

- 1、《中华人民共和国城乡规划法》(2008)；
- 2、《安徽省城乡规划管理条例》(2010)；
- 3、《城市规划编制办法》(建设部第 146 号令)；
- 4、《国家新型城镇化规划(2014—2020 年)》；
- 5、《镇(乡)域规划导则》(2010)；
- 6、《城市用地分类与规划建设用地标准》(GB50137-2011)；
- 7、建设部《近期建设规划工作暂行办法》和《城市规划强制性内容暂行规定》(建规[2002]218 号文)；
- 8、《宣城市城市规划管理技术规定》(2010 年)；
- 9、《国务院关于中西部地区承接产业转移的指导意见》(2010 年)；
- 10、《安徽省人民政府关于进一步加快发展旅游业的实施意见》(2010 年)；
- 11、《安徽省开发区规划编制技术导则》(征求意见稿)
- 12、《郎溪县国民经济和社会发展第十二个五年规划纲要》；
- 13、《宣城市郎溪县城总体规划》(2012—2030)；
- 14、《郎溪县土地利用总体规划(2011-2020)》；
- 15、《郎溪县城一体化规划》(2011)；
- 16、《郎溪县交通运输“十二五”发展规划(2011-2015)》；
- 17、《郎溪县旅游发展总体规划(2011—2025)》；
- 18、其他郎溪县各专项十三五规划；
- 19、《十字镇国民经济和社会发展第十二个五年规划纲要》；
- 20、《郎溪(中国)经都产业园总体规划(2011-2020)》；
- 21、其他相关法律、法规。

1.3 评估目的

1.3.1 评估实施绩效，反馈实施偏差

《郎溪县十字镇总体规划(2012—2030)》从2011年开始编制，于2012年获得批复。在规划实施过程中既对十字镇经济社会发展、城镇空间布局、城镇特色风貌、民生保障设施等方面起到积极的指引和推动作用，取得了良好的实施绩效，也存在一些偏差和问题。这些偏差问题既可能是规划及规划实施本身的原因，也可能是外部环境变化造成的结果。同时，规划实施的程度如何，是否达到了既定的目标？规划实施的弹性与刚性如何，是否适应了城镇的动态发展又保障了刚性内容不被突破？规划实施的质量如何，是否满足了城镇发展的实际需要？要回答以上问题都需要通过定期的规划实施评估来及时地总结成效、发现问题、把握动向，以更好地改进规划实施工作。

1.3.2 应对变化形势，提出改进建议

通过定期评估，分析规划编制的政策背景有哪些大的变化，经济社会环境有什么新的动向，区域发展态势有哪些变化，现行总规是否与十字未来的发展相适应？通过上述分析，综合判断现行总规是否需要修改，以及提出修改的方向与建议。以便于及时调整方向，改进工作，提高规划的适应性。

1.3.3 督促检查实施，保障规划落实

总体规划实施涉及城镇的方方面面，土地、交通、产业、环保、人口、财政、投资等相关政策对规划实施都具有不可忽视影响。贯彻和落实城镇总体规划是《城乡规划法》赋予各级政府和部门的职责。为此，评估工作将起到检查、督促各级政府及部门工作的作用。

1.4 评估内容与指导思想

1.4.1 评估报告主要内容

主要阐述现行总规的主要内容，总结和对比现状各项内容的执行情况，重点对城镇发展方向和空间布局实施、规划阶段性目标绩效、总规强制性内容执行情况、总规实施的公共政策、总规实施的决策和保障机制、总规对下层次规划的指导性、公众满意度等方面的内容进行评估，总结现行总规的实施成效与存在问题。

通过分析现行总规实施中存在的主要问题和偏差，研究出现偏差的原因，说明出现的偏差对原规划实施的影响。同时，分析城镇发展态势、宏观政策引导、区域发展环境、重大项目推

动等因素对十字镇现行总规实施中城镇发展定位、城镇规模、空间布局、交通组织等方面将产生的重要影响，从而提出现行总规进行修改、调整的必要性。

1.4.2 指导思想与原则

1、指导思想

以科学发展观为指导，以《城市总体规划实施评估办法（试行）》为基本准则，以《郎溪县十字镇总体规划（2012-2030）》为依据，以现状建设实际为评估对象，通过将规划与现状情况对照，定性与定量相结合的方法，客观评估总体规划实施的效果，为郎溪县十字镇在政府城镇规划、建设与管理上的决策提供依据与技术支持，为十字镇更好的发展提供服务。

2、评估原则

系统性原则，城镇总体规划实施评估，是对十字镇现行总体规划各项内容的执行情况进行全面系统性评估。

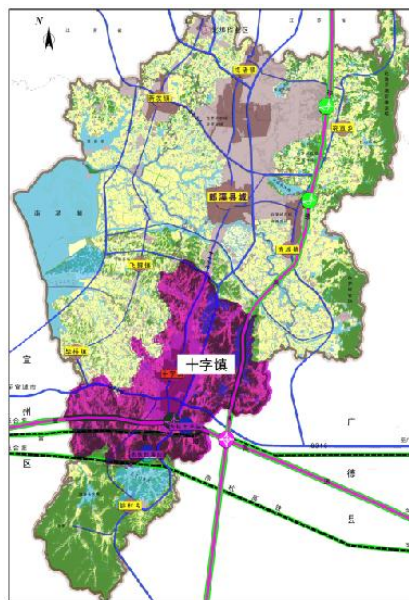
客观性原则，城镇总体规划实施评估，其主要目的是为了切实发挥城镇总体规划对城镇发展的调控和引导作用，促进城镇又好又快发展，因此，评估报告必须客观、真实、公正、可靠。

互动性原则，在城镇总体规划实施评估过程中，不仅要依据已批准实施的总体规划，对照城镇空间物质建设；也要倾听当地居民因为城镇物质建设，而对生态环境、社会结构、工作与生活环境等方面改变的意见。同时，评估应该是广大居民、主管部门和编制单位良性互动、共同完成的成果。

第二章 十字镇概况

2.1 地理位置

十字镇地处郎溪县南部丘陵地带，地理位置在北纬 $31^{\circ} 08' 28''$ — $31^{\circ} 03' 57''$ ，东经 $119^{\circ} 14' 05''$ — $119^{\circ} 21' 39''$ ，东与广德县接壤，距广德县城 32KM，西与宣城市毗邻，距宣城市区 38KM，镇区距离郎溪县城 17KM，南与姚村乡相连，西与宣州区、北与郎溪县城交界，是郎溪的南大门、副中心，018 县道、宣广高速公路和宣杭铁路横穿全镇东西，214 省道纵贯南北，形成“四通八达”的交通网络，是华东六省一市公路交通的十字路口，距上海、苏州、南京、常州、无锡、杭州等周边城市约 1—3 小时车程，距南京禄口机场约 80 公里，



交通优势十分明显。同时十字镇地处皖东南边陲，邻近江、浙、沪，素有“三省通衢”之称地理位置重要，区域优势明显。

2.2 自然条件

2.2.1 气候

气候特征:本地区属于亚热带湿润季风气候区，四季分明，气候温和，雨量充沛，日照充足。

温度: 年平均气温在 15.9°C ，年平均气温高于 10°C 期间积温高于 5070°C 。

降水: 多年平均降水量为 1250 毫米，径流系数 0.35–0.45，多年平均径流深 500 毫米，降水量在年内分配不均，主要集中在 4–9 月份，占全年降雨量的 62.3%，6 月份中旬至 7 月份上旬为梅雨季节，此时雨量集中，进入汛期。

蒸发和日照: 多年平均蒸发量 1532.6 毫米(口径为 20 厘米蒸发量)其中 7 月份最大达 221.8 毫米。年日照时数为 2107.5 小时，无霜期为 214 天。

2.2.2 地形地貌、地质

十字镇境内地形较为复杂，呈南高北低的趋势，属丘陵地区，易旱地带。主要有西北和东南两片区组成，其中西北片区呈东西向狭长带状分布，东西长约 20 公里，南北长约 15 公里，地

势南高北低，以谷底、丘陵为主，属郎川河南部红土丘陵区，李村至欧村湾海拔在 50-100 米之间，是典型的林、农过渡区，华村至十字为低丘陵，南部与姚村乡接壤部分为山区地貌；东南片区呈南北狭长状，南北长约 30 公里，东西长约 15 公里，地势南高北低，多为低丘陵，海拔在 50 米以下，农田呈岗旁冲分布，水田基本分布在 13-50 米高程之间，岗地为山场或旱地。

十字镇土质总的土壤类型为红黄壤土，成土母质为第四纪红土适土，坡田、梯田多为马干土和黄粘土，呈微酸性。李村、天子门村一带有山丘表层岩石分布，岩石种类为花岗岩和风华页岩。由于地质条件所致，全镇地下水充足，裂隙水发育良好。

2.3 社会经济发展现状

十字镇镇总面积 192 平方公里，辖 7 个村 2 个社区：安民社区、水鸣社区、李村、施吴村、新和村、双铺村、天子门村、大华村、十字村。常住总人口 5.2 万人，城镇人口 2.49 万人，城镇化率 47.9%。

2016 年，十字区域实现规上工业产值 47.25 亿元，同比增长 4.64%；规上企业 38 家，高新技术企业 7 家，战略新兴产业 3 家；实现规模以上工业增加值 8.39 亿元，同比增长 5.32%；实现进出口总额 1512 万美元，同比增长 14%；固定资产投资额 39.56 亿元，同比增长 71%，实现专利授权 141 件；农民人均可支配收入突破万元大关，达到 1.14 万元，是 2012 年的 1.88 倍。

经编纺织、食品加工两大主导产业加速集聚。先后签约项目 56 个，协议引资 130 多亿元，利用内资超过 110 亿元。盘活经济开发区存量土地 715 亩，嫁接项目 20 余个，实现专利授权 115 件。现代农业优质发展。烟叶、苗木等“四万基地”加快建设，烟叶种植面积超 1 万亩，形成两个烟叶示范村和五个烟叶千亩村。苗木种植面积超过 3 万亩，年交易额接近 3.4 亿元。发展家庭农场 157 家，农民专业合作社 38 家。第三产业日趋活跃。全镇个体工商户超过 2200 家。金融机构存款达 15.61 亿元，贷款达 8.66 亿元。时代联华、台客隆等大型连锁超市经营良好。金港湾、紫薇山庄两个省 5A 级农家山庄蓬勃发展。

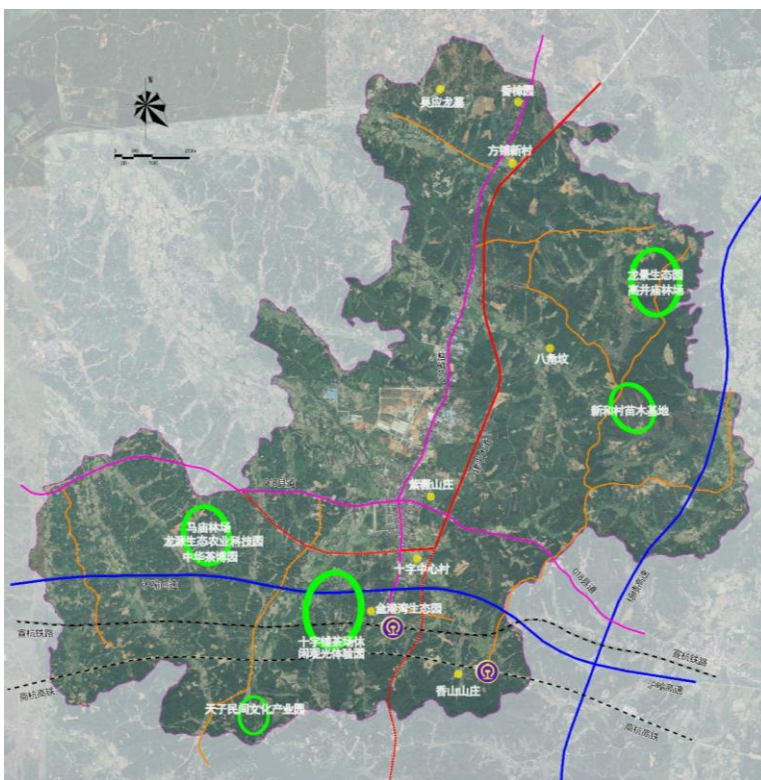
2.4 资源条件

2.4.1 土地资源

十字镇全镇辖区总面积 192 平方公里，以农业生产为主，农用地比重较大，是全县重要的粮油产区之一。

2.4.2 水资源

十字镇水资源丰富，雨量充沛，多年平均降水量为 1250 毫米，径流系数 0.35-0.45，多年平均径流深 500 毫米。境内沟壑纵横，河流山溪发达，其中最大的两条河渠为沙河和东干渠，沙河流域面积为 48.5 平方公里；位于镇域南部的天子门水库，兴利库容 2100 万 m^3 ，汇水面积 35.5 平方千米，是全镇及周边地区主要的灌溉和饮水水源，也是本镇重要的旅游资源，开发利用前景广阔。



2.4.3 茶叶资源

十字镇物产丰富，土特产极多，全国最大，亚洲第二的茶场十字铺茶场坐落该镇，全镇共有茶园 3 万余亩，全年产干茶 3300 余吨，各种名优茶全国闻名，占地 15000 平方米的江南茶城位于该镇中心地段，年销售收入达 5 亿元，早在 2002 年郎溪县被国家农业部命名为中国绿茶之乡，而十字镇则被称为绿茶之都。



2.4.4 旅游资源

十字镇不仅山水风光秀丽，文物古迹极多，拥有丰富的人文旅游资源和自然旅游资源，如天子门水库风景区、高井庙森林公园和吴应龙墓等人文风景，还有安徽省五星级农家乐十字生态农业观光园、紫薇山庄等。

2.5 城镇建设情况

常住总人口 6.0 万人，城镇人口 2.9 万人。镇区主要建设区域集中在规划区中心部位，主要道路有通站路（S214）、建设路、红新大道、建平大道、市场西路等。皖南商贸城、四星级金都宾馆、零点商业街、广源步行街、宏丰步行街等建成，滨河、绿魁、天富等 20 余个小区建成使用。滨河、绿魁等四大主题公园以及智慧、绿魁等休闲广场相继投入使用。镇政府、主要公共建筑主要分布在市场西路两侧，5 所公办中小学完成校安工程，中心小学顺利搬迁。

安徽郎溪十字经济开发区初创于 2005 年 12 月，2010 年 6 月被安徽省政府正式批准建设省级十字经济开发区。2010 年 11 月 8 日，郎溪县政府、浙江海宁经编产业园区管理委员会和浙江鸿翔控股集团正式签约，总投资 554 亿元的郎溪（中国）经都产业基地落户安徽十字经济开发区。

第三章 《郎溪县十字镇总体规划（2012-2030）》要点

3.1 《郎溪县十字镇总体规划（2012-2030）》要点

《郎溪县十字镇总体规划（2012-2030）》（以下简称“现版总规”）由上海创霖建筑规划设计有限公司于 2012 年编制，并于 2012 年底获郎溪县人民政府批准。

本次评估主要以现版总规为准。

3.2 镇域部分要点

3.2.1 规划期限

规划基准年为 2011 年。

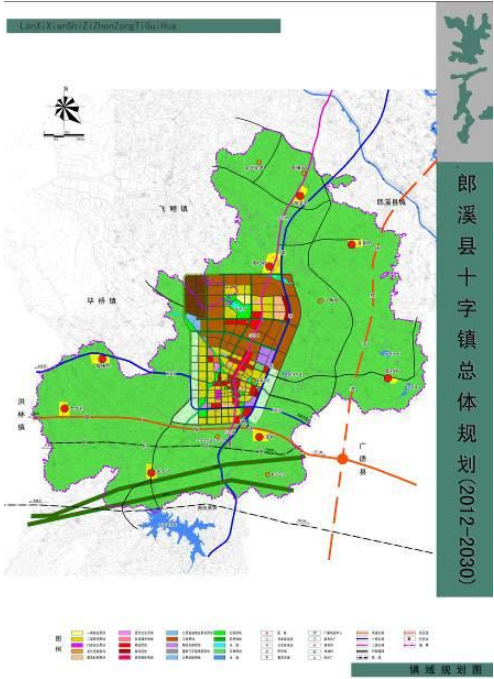
近期 2011—2015 年，中期至 2016—2020 年，远
期至 2021—2030 年。

3.2.2 人口和用地规模

人口规模：

近期规划（2015 年）总人口约为 6.5 万人；

远期规划（2025 年）总人口约为 12 万人。



现版总规城镇人口与城镇化率

	总人口			城镇化水平
	小计	城镇人口	乡村人口	
现状（2011 年）	5.8	2.8	3.0	48%
近期（2015 年）	6.5	4.0	2.5	62%
远期（2030 年）	12	10	2	83%

用地规模：十字镇镇域总面积 192.28 平方公里。

3.2.3 功能定位

按照科学发展观的要求，积极推进城乡统筹发展，形成资源节约、环境友好、经济高效、社会和谐的新型城镇发展格局。优化镇村布局结构和城镇空间布局结构，吸引生产要素向工业园区集中，大力提升中心镇区的服务和牵引功能，从本地实际出发，扬长避短，加快发展，形成特色，远期将十字建设发展成为文化多元、景观多维、产业多赢的郎溪南部综合型小城市。

功能定位：“郎溪南部新城、中国经编之都”

3.2.4 产业发展规划

近期积极承接经编产业转移。规划近期五年内做实工业基础，继续以工兴镇，积极承接长三角经编产业转移，加快经编产业园的建设，把经编产业做大、做强。

远期引导产业转型。远期十字镇的主导产业过渡到第二、三产业的综合化发展，引导产业转型，重点强调生态产业和清洁生产。

3.3 产业功能分区

十字镇镇域产业空间布局如图所示。

3.3.1 第一产业

规划在镇域西部发展现代农业基地，南部和东部以天子湖景区、高井庙森林公园、十字农业生态观光园为依托，重点发展旅游观光型茶叶种植产业。

3.3.2 第二产业

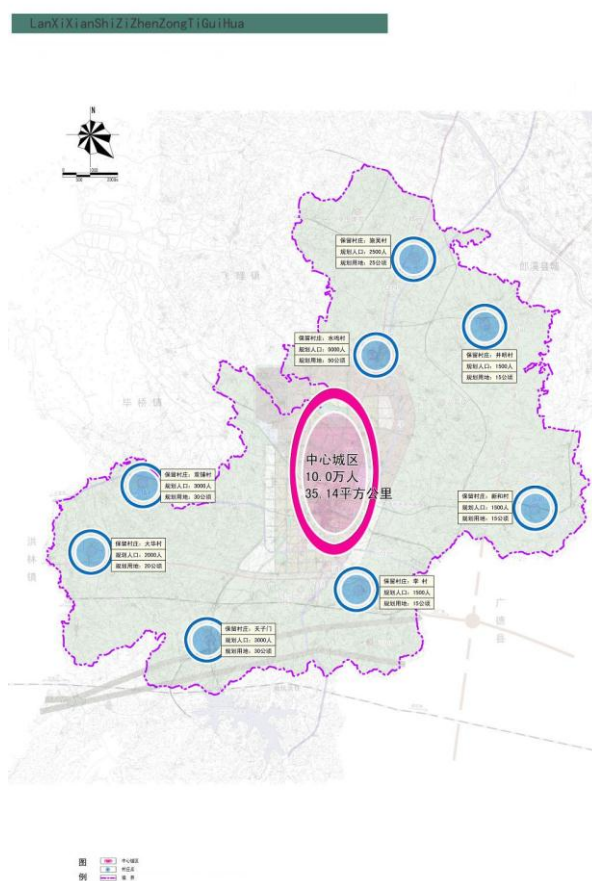
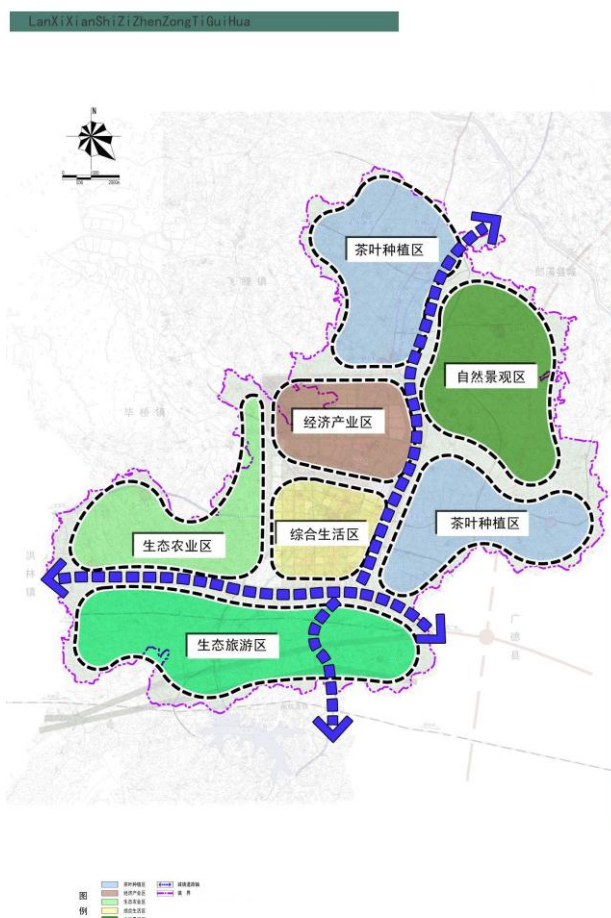
规划引导第二产业向十字经济开发区集中发展，重点实现产城一体化发展。

3.3.3 第三产业

整合镇域旅游资源，以“智慧十字”大力发展生态旅游。

利用交通优势,发展现代物流业,将运输、仓储、装卸、加工、整理、配送、信息等方面有机结合、形成完整的供应链,为本镇及周边乡镇提供多功能、一体化的综合性服务。

规划结合十字镇区形成三产集中区。根据“十字镇区-农村社区（居住区）”的两级镇村体系，体现层级化的公共服务的发展。



(1) 一个旅游服务中心

规划旅游服务中心主要指中心镇区（包括开发区）形成的对外旅游服务中心。

(2) 四个旅游片区

包括综合旅游区、人文旅游区、茶文化旅游区和乡村旅游区。

3.5.3 主要旅游节点安排

(1) “智勇双全” 扬子鳄野外放养基地暨高井庙旅游公园

利用现有高井庙森林公园旅游资源，包括古井、古庙、重阳木及扬子鳄放养基地再度包装，成为具有一定影响力的周边的旅游度假胜地。

(2) “东方智慧” 主题旅游度假基地暨吴应龙文化园策划工程

在吴应龙墓的基础上进行延伸，定位成为具有一定影响力的旅游文化经济体。园区集合中华商业智慧、生产智慧、政治智慧、养生智慧为一体打造成为展现中华智文化的东方智慧园。

(3) “经天纬地” 经都产业园系统创新工程

通过智慧文化主题的主题融入、景观融入与生产性服务业的发展创新，把园区建设成为经编产业特色鲜明，集原料、织造、后整理深加工、服装、经编设备、生产性服务业等综合产业能力于一体的全国领先的经编产业集群；打造中国乃至世界重要的经编产品制造基地，打造形成集经编产品生产加工、技术开发、产品展示交易、物流商贸、信息技术、文化博览等于一体的“世界经编之都”。

(4) “智茶一味” 茶博园提升工程与“智合精妙” 十字茶产业系统创新工程。

茶博园通过赏茶、采茶、制茶、吃茶、品茶、斗茶、拜茶、易茶去领悟沉淀在茶中的智慧精华和茶道、茶艺、茶经、茶礼、茶俗、茶歌、茶舞、茶诗词等茶文化中的智慧，形成十字独特的亲自然茶智慧体验园。郎溪十字镇绿茶产业系统创新工程将以“现代化茶产品开发+茶文化旅游” 的复合模式，集中打造十字有机绿茶，展示郎溪绿茶产业发展形象。

(5) 四大入口形象工程

- 1) 智者之驿（南环路与建平大道交叉口）；
- 2) 西面一百花桥：宣城至郎溪现有百花桥桥梁的景观提升打造；
- 3) 十字迎宾（X018 东侧入口）；
- 4) 智慧之门（镇北侧入口）。

(6) “智者为政” 镇政府广场

十字镇政府广场的整体文化提升及功能设计是全镇智慧文化主题策划的关键节点和重点示范工程。

(7) 安徽画院生态特色农业园

该项目以中国美术学院安徽分院为根基，注入智慧文化，将其打造为中国青少年书画创作基地。

(8) “智惠于民”特色智慧村落示范工程：十字镇的美丽乡村行动

打造“家家优美，户户环水，路路畅通，处处智慧，人人幸福”的诗意栖居之地。

(9) “智汇十字”镇区景观营造

“智在慢游”绿道系统；“智慧通达”景观大道；“智在舒心”街心公园。

3.6 镇区规划要点

3.6.1 城镇性质

郎溪县副中心，以茶、经编、生态旅游为特色的智慧城。

郎溪县副中心：承担服务和带动郎溪南部地区乡镇，郎溪县南部区域中心小城市。

智慧城：依托“九德郎溪，智慧十字”的县域发展规划，重点体现以茶、经编、生态旅游为特色的智慧城市。

3.6.2 城镇发展方向

“东拓、西进、南限、北优”。

东拓：规划建平大道快速路，交通条件便利。丘陵地形，开发成本较高。

西进：地势平坦，道路框架初步形成，需和土地规划相衔接。

南限：宣广高速和宣杭铁路，不适宜跨高速和铁路发展。

北优：北侧主要为经都产业园发展用地，重点考虑园区与水鸣社区和中心镇区协调发展。

3.6.3 城镇规模

(1) 人口规模

近期规划（2015 年）人口：4.0 万人；

远期规划（2025 年）人口：10.0 人。

(2) 用地规模

2011 年镇区现状建设用地面积 519.85 公顷，现状城镇人口 2.8 万人，人均建设用地面积

179.23 平方米/人。

规划期末中心镇区建设用地 10.31 平方公里,城镇人口 10.0 万人,规划人均建设用地 101.18 平方米/人。

(3) 功能结构

规划形成“一核四轴四区”的空间结构

“一核”——城镇中心核心区。

“四轴”——沿建平大道、红新大道(经都七路)、经都大道和建设路四条城镇发展轴。

“四区”——即三个生活片区和一个工业片区。

3.6.4 用地布局

(1) 居住用地

规划居住用地 449.42 公顷,占建设用地的 44.42%,人均居住用地 44.94 平方米/人。规划新增的居住用地供应主要集中于红新大道和交通路两侧。新建地区按照“居住区—居住小区”两级结构组织居住用地。居住区人口规模在 3-5 万人左右,以主干路或自然地形为边界。

按照中心镇区空间结构和居住用地分布情况,将中心镇区分为三个居住区。即城南、城东、城西三大居住区。

(2) 公共设施用地

行政办公设施采取集中和分散相结合的布局方式。保留镇政府为中心行政办公用地,适当扩大规模完善配套,形成镇级行政办公中心。

加强居住区和社区级管理设施建设,促进社区发展,在新区建设和旧区改造中按照相关标准配置街道办事处、派出所和社区居委会等。

规划在建平大道西侧、文昌路北侧结合部分体育设施用地形成镇级文化中心。改造茶场中学,形成老镇区文化中心,完善提升其服务功能以满足全镇人民文化活动的需要。

保留原有学校,在城南、经编产业园新建两所九年制小学。

建设十字体育中心,加快社区体育设施建设。规划镇级综合医院 2 所,即郎溪第三人民医院和茶场医院。

商业主要集中于沿 S214 两侧、红新大道商务区、建设路商务区、十字车站商务区、经都产业园商务区及鸳鸯路商务区。

(3) 仓储用地

规划仓储用地 15.87 公顷，占建设总用地的 1.57%，人均用地 1.59 平方米/人。规划将中心镇区仓储物流用地位于文昌路北侧、建平大道西侧。

(4) 道路广场用地

道路广场用地共 150.65 公顷。

(5) 工程设施用地

邮政支局、邮电支局、电信、变电站、开闭所、加油站、消防站、垃圾收集站、污水处理设施等公用设施用地共 5.35 公顷。

(6) 绿地

中心镇区以大型公园、广场和河流带状绿色廊道建设为重点。至 2030 年，绿化覆盖率达到 45%，绿地与广场面积达到 155.80 公顷。

(7) 经都产业园协调规划

规划工业园总用地面积 2082.23 公顷，其中二类工业用地面积为 939.53 公顷，三类工业用地面积 188.86 公顷。

第四章 目标绩效评估

4.1 阶段性目标一致性评估

4.1.1 城镇性质

1、规划要求

现行总规将城镇性质确定为“郎溪县副中心，以茶、经编、生态旅游为特色的智慧城”。

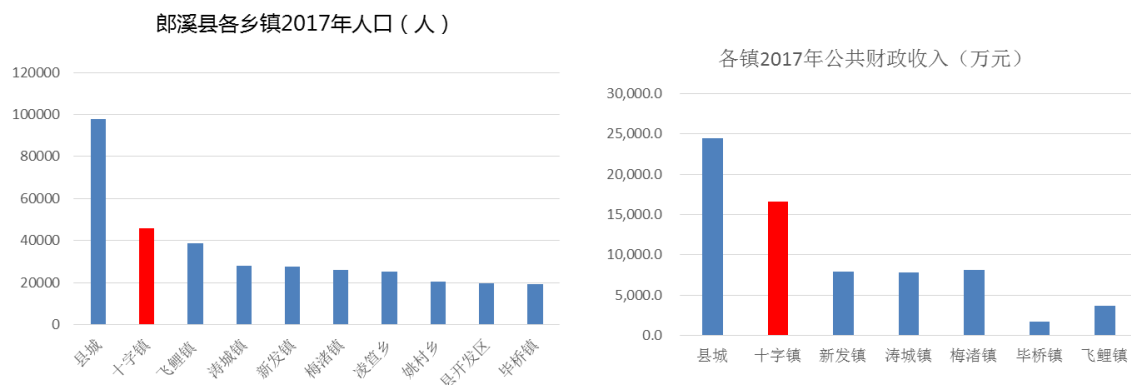
2、实施评估

（1）郎溪县副中心

十字镇常住人口与经济总量仅次于县城城关镇建平镇，是郎溪名副其实的县域副中心。

2016年十字镇总人口仅次于城关镇建平镇，约为人口第三大镇飞鲤镇人口的1.5倍。

2016年十字镇公共财政收入达到1.58亿元，仅次于建平镇（县城）。



十字镇是郎溪南部地区的商贸中心，对郎溪南部起着重要的辐射带动作用。

十字的商业业态相对齐全，服务功能较强，有皖南商贸城、零点商业街、广源步行街、弘丰步行街、宏业商城等商业载体，是周边乡镇的商贸中心。但是商业品质不高，与郎溪县城相比存在差距，缺少百货店、购物中心等中高端业态。



皖南十字商贸城



弘丰步行街



宏业商城

因此，总体上“郎溪县副中心”的实施情况尚可。

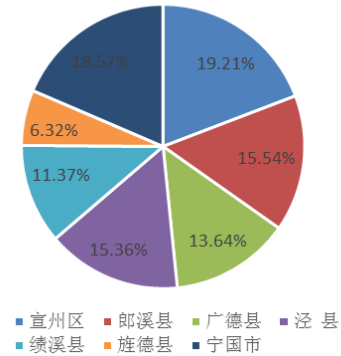
(2) 以茶、经编、生态旅游为特色的智慧城

1) 绿茶之都

农业是十字镇的基础产业，十字盛产茶叶、苗木、烟叶等农作物，被成为绿茶之都。

郎溪县是全国茶产量最大的县，而十字镇的茶园面积则占到全县茶园面积的 80%，全镇共有茶园约 4 万亩。全国最大，亚洲第二的茶场十字铺茶场坐落于十字镇（现有茶园 10000 亩，农田 4500 亩，绿化苗木 10000 亩）。早在 2002 年郎溪县被国家农业部命名为中国绿茶之乡，而十字镇则被称为绿茶之都。

宣城市各区县茶园面积占比



2) 经编纺织

十字镇以纺织经编、绿色食品为主导产业，被列为“安徽省（绿色食品）产业集群专业镇”。有一个省级经济开发区（十字经济开发区），并被授予首个“中国纺织产业转移试点园区”以及全省五个重点合作共建示范园区之一，总体来说具有良好的工业基础。

安徽郎溪十字经济开发区内目前有规上企业 38 家，高新技术企业 7 家，战略新兴产业 3 家。2015 年实现工业总产值 47.25 亿元，同比增长 4.64%；实现规模以上工业增加值 8.39 亿元，同比增长 5.32%；实现进出口总额 1512 万美元，同比增长 14%；固定资产投资额 39.56 亿元，同比增长 71%，实现专利授权 141 件。3-5 年内园区预计完成纺织新材料的全产业链布局，纺织经编产业产值达到 200 亿元以上；绿色食品产业产值达到 100 亿元，未来潜力巨大。

3) 生态旅游

十字镇拥有两湖（天子湖、圣水湖），森林（高井庙森林公园），生态种植（十字茶场），山水资源丰富，环境良好，易于发展生态旅游。

十字有烟叶、苗木“四万基地”，其中烟叶种植面积 1 万亩，是全省第二个万亩烟叶镇。苗木种植面积超过 3 万亩，种植有成规模的樱花（2000 亩）、海棠、山茶、油茶、桃树、玉兰、桂花等花卉、苗木，年交易额接近 3.4 亿元，镇域东部的新和村更是种植有成片的樱花、海棠等观赏性苗木。成规模的茶园、苗木、花卉形成了独具特色的风景资源和极其壮观的大地景观，为十字镇农旅产业的发展奠定基础。

依托优良的生态及农业资源，十字镇的农家休闲山庄取得了一定发展，产生了若干个特色农庄，包括金港湾生态园、紫薇山庄、逸品山庄、农行者生态庄园、龙源生态园等等。

因此，“以茶、经编、生态旅游为特色”实施情况优良，并继续加强绿地建设力度。

4.1.2 经济社会发展目标评估

1、 社会经济发展指标实施情况

为促进十字镇全面建成小康社会，现行总规建立城乡发展指标体系，力求十字经济快速发展、转型发展，突出效率、效益等要求；社会全面进步，突出民生幸福、公平、和谐等要求；人民生活幸福，突出设施的共建共享、基本公共服务均等要求；资源可持续，突出集约、节约、低碳、生态等要求。目标体系共四大类 33 项，包括：经济发展（3 项）、社会发展（6 项）、基础设施（7 项）、生态环境（5 项）。

2、 实施评估

（1）居民人均可支配收入

现规划预测 2015 年城镇在岗职工人均工资 55000 元/人，农村居民人均纯收入 10000 元/人，用内插法取 2017 年城镇在岗职工人均工资 60000 元/人，农村居民人均纯收入 11000 元/人。十字镇 2017 年实际农村居民人均纯收入 11400 元/人，基本达到预期。

（2）三产比例

现版规划将预测十字镇第三产业占国内生产总值比重 2015 年达到 30%。十字镇 2011 年实际第三产业占国内生产总值比重为 20%，第一产业比值有所下降，第二产业比值明显增长，第三产业比值略有提高。从产业结构来看，农业发展保持良好势头，占比仍较大，第三产业也基本达到产业结构预期目标，工业占比偏低。

（3）镇区生活污水集中处理率

现状已建设经都产业园污水处理厂，目前镇区生活污水大多没有进入污水处理厂，镇区大部分区域也未实现雨污分流，管网设施不配套。

（4）镇区生活垃圾无害化处理率

十字镇没有专业的垃圾处理厂，近两年的垃圾均送至郎溪县垃圾处理厂处理，但原来镇里的垃圾简易填埋场尚未得到有效的处置。

（5）路网密度

十字镇镇区现状路网密度为：14.14 千米/2.81 平方千米=5.03 千米/平方千米，规划路网密

度为：4.25 千米/平方千米。由于近期新修了建平大道等道路，使现状路网密度超过规划路网密度指标。

4.1.3 人口规模评估

1、 规划要求

2011 年全镇共 58240 万人，其中城镇人口 28136 人，其中农业人口 30104 人，外来人口 14232 人，城镇化水平为 48.31%。

在规划明确了十字镇镇域人口发展的总体趋势后，需要对其城镇人口及城镇化水平进行进一步细化。规划近期、远期的城镇人口增量主要来自产业发展带来的外来人口增量和对村庄“半城镇化”人口的吸引。

现版总规城镇人口与城镇化率

	总人口			城镇化水平
	小计	城镇人口	乡村人口	
现状（2011 年）	5.8	2.8	3.0	48%
近期（2015 年）	6.5	4.0	2.5	62%
远期（2030 年）	12	10	2	83%

2、 现状人口规模评估

2011 年末十字镇总人口为 5.8 万人（含外来人口 1.4 万人），现版规划预测 2017 年镇域人口为 6.8 万人（2015 年十字镇总人口为 6.5 万人，平均综合增长率为 28.8‰），而 2017 年十字镇实际总人口 6.0 万。镇域总人口略低于总规预测值。

2011 年末十字镇区常住人口为 2.8 万人（含外来人口 1.3 万人），现版规划预测 2017 年镇区人口为 3.7 万人（2015 年镇区人口规模为 4.0 万人，平均综合增长率为 93.3‰）。而 2017 年末十字镇区实际人口数为 2.9 万人。中心城区人口低于总规预测值。

（3）城镇化率现状校核

根据十字镇的《政府工作报告》、《十字镇统计年鉴》以及其他统计资料，2017 年末十字镇区实际人口数为 2.9 万人，镇域实际总人口 6.0 万，2017 年十字镇实际城镇化率为 48.3%

规划预测 2017 年十字镇城镇化率为 64.4%（预测 2015 年十字镇城镇化水平为 62%），城镇化水平低于现行总规预测值。

3、 评估小结

（1）镇域户籍人口平稳增长，镇域总人口基本符合规划。

（2）中心城区人口稳步增长，外来人口维持稳定，城镇吸引力显著增强。

（3）人口向中心城区集聚相对缓慢，城镇化尚有较大潜力。

4.1.4 用地规模评估

1、 规划要求

近期（2015 年）规划常住人口 4.0 万人，建设用地 410.37 公顷，人均建设用地面积 102.6 平方米。

2、 现状用地规模评估

2017 年末，十字中心城区城镇建设用地规模为 279.55 公顷。与现行总规中心城区近期（2015 年末）规划建设用地 410.37 公顷，相比基本一致，建设用地规模总量较低。

从各类用地规模来看，现状与现行总规的差距主要是物流仓储用地、绿地与广场用地、公共管理和公共服务用地三大类，差值分别为 15.59 公顷、29.51 公顷和 6.81 公顷。从各类用地实现度来看，现状与现行总规的差距主要集中在物流仓储用地、绿地与广场用地两大类，实现度分别为 1.76% 和 4.96%。上述两种差距中，共同的、差距较大的类别是物流仓储用地、绿地与广场用地两大类。

可见，在现行总规实施过程中，增长较快的是居住用地、商业服务业设施用地、道路和公用设施用地，城镇框架已经拉开，居住用比例也较为均衡。但是，公共服务和游憩功能的发展相对滞后。首先是大型公共服务设施的建设比较欠缺，公共管理和公共服务设施用地比实施度偏低。总体上，城镇基本功能发展情况良好，但人居环境建设还有待提高。

按照中心城区 2017 年常住人口约 2.9 万人计算，人均城镇建设用地面积为 96.4 平方米，低于现行总规中中心城区近期（2015 年末）人均建设用地面积 102.59 平方米的指标，用地集约度较高。

中心城区城镇建设用地规模实施情况（单位：公顷）

建设用地类别	现行总规		评估期	实现度 (%)	对比结论
	现状 2011 年	规划近期 2015 年	现状 2017		
居住用地	175.08	195.28	170.64	87.38	基本一致
公共管理和公共服务用地	21.05	24.16	17.35	71.81	远低于预期
商业服务业设施用地	21.21	63.60	32.61	51.27	远低于预期

工业用地	253.76	12.54	12.54	100.0	基本一致
物流仓储用地	0	15.87	0.28	1.76	远低于预期
道路与交通设施用地	40.86	64.16	39.25	61.18	高于预期
公用设施用地	3.33	3.71	5.3	142.86	高于预期
绿地与广场用地	4.56	31.05	1.54	4.96	远低于预期
城镇建设用地	519.85	534.71	279.55	52.28	远低于预期

3、评估小结

- (1) 城镇建设用地总量远低于预期。
- (2) 城镇建设用比例结构尚有待优化。
- (3) 用地增速与人口增速基本平衡。

4.2 规划实施满意度分析

4.2.1 调查概况

本次总体规划实施评估主要采取问卷调查的方式，征求社会各界对现行总规的满意度及相关建议。2017年4月12日，调查通过纸质问卷发放的形式进行。共发放问卷500份，其中有效问卷368份。受访者以本地户籍居民为主，占85.5%。以居住和工作在城关镇的为主。居住在城关镇的占57.4%，工作在城关镇的占43.6%。受访者中70.9%在十字镇的居住时间在20年以上。年龄主要是19—49岁的青壮年，占65.9%。职业以公务员、事业单位为主，占64.1%。家庭年收入集中在5—10万元，占比为53.3%。

4.2.2 现行总规认知度评估

- 1、受访者总体对现行总规的了解程度尚可。

受访者总体对总规的了解程度尚可。其中了解一些的最多，占比为48.5%，其次为听说过，占26.2%；不清楚的占22.3%；很了解的仅占3.0%。这说明现行总规宣传推广的力度尚可，公众能及时知晓规划的新动向，但公众对规划具体内容了解程度不足。

- 2、受访者获取规划信息主要是通过政府宣传

受访者获取规划信息的主要途径是从官方发布的途径，排名第一的为政府宣传，占比为26.2%；排第二至第四的分别是网络、听人家说、规划公示和电视，占比分别为15.9%、13.9%、

13.7%和 11.1%；广播和报纸的占比很小，仅占 5.0% 和 2.0%。这说明现行总规在规划信息公开和政府宣传方面的成效良好，同时也反映了在网络、电视等现代宣传媒体上还可以加大规划宣传力度。

3、 阻碍获取规划信息的主要原因是信息渠道较少

受访者认为在获取规划信息时遇到的主要问题是获取信息的渠道较少，占 55.2%；其次为信息内容不丰富，占 26.7%；第三为信息的时效性较差，占 13.5%。说明了规划信息的发布渠道仍然不够宽，同时又影响了规划信息内容的丰富程度。

4、 公众参与程度较低

受访者在现行总规编制过程中的公众参与程度较低，选择“未参与”的占 42.2%，选择“一般”和“很弱”的分别占 34.4%和 18.3%，选择“很高”的仅占 5.2%。

5、 现行总规的影响力较大

总体上，受访者认为现行总规对自己生活的影响力较大。选择“有一些影响”的占 41.8%；选择“影响重大”的占 29.7%，选择“影响较小”和“没什么影响”的仅占 17.2%和 11.2%。

4.2.3 现行总规内容总体满意度评估

1、 对城镇性质的认可度较高

对现行总规中“郎溪县副中心，以茶、经编、生态旅游为特色的智慧城”的城镇性质。受访者的认可度较高，绝大多数选择“基本准确”，占 59.5%；选择“不准确”的仅占 2.2%。

2、 十字镇域整体发展建设的变化状况良好

受访者认为现行总规实施以来十字镇域整体建设发展的变化状况良好，选择为发展一般、局部有提升，占 51.3%；其次发展较快、面貌一新的最多，占比为 41.8%；选择发展较慢、变化较小的仅 6.0%；选择发展很慢、建设滞后的仅 0.9%。

3、 中心城区人口有所增加，人口合适、不拥挤

对中心城区人口现状，大部分受访者认为人口合适、不拥挤，占比为 51.9%；其次认为人口较多、有点拥挤，占 21.5%。

对现行总规实施以来人口的变化情况。大部分受访者认为人口有所增加，占比为 51.1%，其次为人口增加很快，占 22.1%。

5、 发展较好的产业是经编纺织和食品加工

受访者认为现行总规实施以来十字发展较好的主要有 2 个，一是经编纺织，占比为 48.1%；

二是食品加工占比为 32.0%。

受访者认为现行总规实施以来十字的旅游发展情况一般。选择发展一般的最多，占比为 33.1%；其次为发展较慢，占 24.3%；选择发展很慢的也占到 20.1%；选择发展较快的仅 13.4%。

6、对综合交通状况变化情况的评价较优

受访者对现行总规实施以来，十字镇域综合交通状况变化情况的评价较优，总体上正面评价远高于负面评价。正面评价方面，选择有所改善的占 63.4%；选择改善很大的占 24.1%，合计 87.5%。负面评价方面，选择没什么变化的仅占 8.6%；选择不如以前的仅占 0.9%，合计 9.5%。

受访者对现行总规实施以来十字镇中心城区交通状况评价较优，总体上正面评价远高于负面评价。正面评价方面，选择有所改善的最多，占 62.1%；选择改善很大的占 23.2%，合计 85.3%。负面评价方面，选择没什么变化的占 13.0%；选择不如以前的仅占 0.5%，合计 13.5%。受访者认为中心城区道路交通的主要问题，第一是停车场不足，占 43.4%；第二是各类车辆混杂，占 31.5%；最后是交通管理差，占 25.1%。

受访者对现行总规实施以来十字镇域对外交通状况评价良好，总体上正面评价高于负面评价。正面评价方面，选择出行便捷、各类交通方式齐备的占比为 14.3%；选择出行较方便、各类交通方式基本齐备的占比为 49.1%，合计 63.4%。负面评价方面，选择出行不太方便、部分交通方式不便的占 17.7%；选择出行很不方便、交通方式很不齐备的占 16.8%，合计 34.5%。

受访者对现行总规实施以来十字镇域内部交通状况评价较优，总体上正面评价高于负面评价。正面评价方面，选择路网健全、各类交通方式齐备、城区内部及与乡镇的联系很便捷的占比为 22.7%；选择路网较为畅通、各类交通方式基本齐备的占比为 44.1%，合计 66.8%。负面评价方面，选择局部路网不够畅通、部分交通方式不便、局部地区交通不便的占 28.6%；选择路网很不完善、交通方式很不齐备的仅仅 1.7%，合计 30.2%。

7、对土地利用效率情况评价较优

受访者对现行总规实施以来十字镇目前土地利用效率情况评价较优，总体上正面评价高于负面评价。正面评价方面，选择效率高、可以扩张用地的占 15.7%；选择效率适中、应稳步发展的占 56.3%，合计 72.1%。负面评价方面，选择效率低、应控制规模、提高效率的占 19.7%。

8、中心城区居住用地增量较多，工业用地增量一般

受访者认为现行总规实施以来十字中心城区居住用地增加量较多，选择增加一般的最多，占比为 36.8%；其次为选择增加很多的，占 36.2%。选择增加很少的和没什么变化的分别占 14.6%

和 12.4%。

受访者认为现行总规实施以来十字中心城区工业用地增加量一般，选择增加一般的最多，占比为 51.8%；其次为选择增加很多的，占 22.3%。选择增加很少的和没什么变化的分别占 15.0% 和 10.8%。

9、对公共设施和商业设施的变化情况的评价较优

受访者对现行总规实施以来十字镇公共设施和商业设施的变化情况的评价较优，总体上正面评价远高于负面评价。正面评价方面，选择有所改善的占 65.5%；选择改善很大的占 16.2%，合计 81.7%。负面评价方面，选择没有什么变化的和不如以前的分别占 13.1% 和 0.9%。

10、对生态建设与环境保护情况的评价尚可

受访者对现行总规实施以来十字镇生态建设与环境保护情况的评价尚可，总体上正面评价略多于负面评价。正面评价方面，选择好的占 33.1%，选择较好的占 17.6%，合计 50.7%。负面评价方面，选择一般的和差的分别占 36.5% 和 6.9%。

11、对绿地广场的变化情况持较为满意

受访者对现行总规实施以来绿地广场的变化情况持较为满意。选择有所改善的最多，占比为 63.1%，其次为选择改善很大的，占 17.2%，选择不如以前的仅 1.3%。

4.2.4 现行总规修改完善建议

1、最迫切需要解决的问题各选项分布较为均衡

受访者认为十字镇城乡建设发展最迫切需要解决的问题是完善公共服务设施和加强生态环境建设，占比接近，分别为 13.4% 和 13.3%；然后是完善道路交通系统和提升城镇风貌特色，占比分别为 12.6% 和 11.99%。

总体上各选项分布较为均衡，没有特别突出的严重问题。

2、最缺乏的公共服务设施是绿地广场、文体设施

受访者认为十字最缺乏的公共服务设施是绿地广场，占比为 26.3%；其次为体育活动设施、文化活动设施和福利养老设施，占比接近，分别为 19.2%、18.2% 和 17.7%。

3、最缺乏的商业设施是商业综合体

受访者认为十字最缺乏的商业设施是综合体，占比为 22.6%。然后是购物中心、大型超市和农贸市场，占比分别为 13.5%、13.5% 和 11.1%。

5、未来发展重点是建设城际铁路及十字开发区、打造特色小镇

受访者认为十字未来发展的重点是新建城际铁路，提升其交通枢纽地位，占比为 27.6%；其次为在继续发展十字开发区，占比为 17.4%；第三为配合城际铁路建设特色小镇，占比为 17.3%；第四位继续推进生态保护，发展生态旅游，占比为 16.5%。

未来发展的重中之重首先是城际高铁站及周边地区的建设。

6、产业发展方向

受访者对优化产业结构，加强特色化的一、三产业发展，以及工业转型升级的愿望十分迫切。

大多数受访者认为十字未来的产业结构应该是二三产结合，占 49.8%；其次是旅游等第三产业为主，占 30.5%。受访者认为十字未来的产业发展主导类型有两个方向，第一是经编制造和食品加工，占 35.6%；第二是特色生态农业（畜牧业、水产业、种植业），占 32.2%。

受访者认为十字未来工业发展的重点应该是工业转型升级和发展其它新兴产业，分别占 39.0% 和 34.8%。受访者认为十字未来旅游发展最需要做好的是挖掘生态旅游资源，占比为 40.2%。

4.2.5 规划实施满意度小结

- (1) 规划信息发布及时，公众参与仍需提高。
- (2) 总规定位较为准确，城镇特色尚待加强。
- (3) 特色产业相当突出，产业转型愿望迫切。
- (4) 城区与开发区建设并重，紧抓高铁建设契机。

4.3 目标绩效评估小结

4.3.1 城镇性质实施情况良好，产业经济发展还需加强

“郎溪县副中心”实施情况良好，虽然制造业发展、特别是经济总量增长还需要进一步加强，但是制造业特色非常鲜明，商贸服务业经济总量很大，十字镇在郎溪县的制造业和商贸业占有重要的地位。

“以茶、经编、生态旅游为特色的智慧城”实施情况优良，十字镇拥有全国最大十字铺茶场，以纺织经编、绿色食品为主导产业，具有良好的工业基础，山水资源丰富，环境良好。

因此，“以茶、经编、生态旅游为特色”实施情况优良，并继续加强绿地建设力度。

4.3.2 经济社会发展目标基本达到，若干短板有待弥补

经济发展指标方面，总体上还滞后于规划预期，第二产业和第三产业的发展还需要进一步加快和加强。

社会进步指标方面，实现情况良好，部分达标的指标远超预期，未达标的指标较少，而且数据仅仅与预期略有差距。

人民生活指标方面，实施情况优秀，仅有一项略低于预期，人民生活水平总体上不断提升。

可持续发展指标方面，实施情况优良，绿化建设、废弃物处理等方面成效显著，唯有环境空气质量还需要大力提升。

4.3.3 人口规模低于预期，城镇化还有较大的潜力

户籍人口平稳增长，镇域总人口规模与现行总规预测基本完全一致。

中心城区人口稳步增长，低于总规预测值，外来人口维持稳定，城镇吸引力显著增强。

城镇化水平略低于现行总规预测值，人口向中心城区集聚相对缓慢，城镇化尚有较大潜力。

4.3.4 建设用地规模基本达到预期，比例结构尚待优化

城镇建设用地总量基本达到预期。2017 年末，十字中心城区城镇建设用地规模为 279.55 平方公里，略低于现行总规 2015 年规划建设用地 410.37 公顷。

城镇建设用比例结构尚有待优化。物流仓储用地、绿地与广场用地、公共管理和公共服务用地三大类未达到规划预期。

用地增速与人口增速基本平衡，用地集约度较高。中心城区 2017 年常住人口约 2.9 万人计算，人均城镇建设用地面积为 96.4 平方米，低于现行总规中中心城区近期（2015 年末）人均建设用地面积 102.59 平方米的指标，用地集约度较高。

4.3.5 规划实施满意度较高，群众关切的问题较为集中

规划信息发布及时，公众参与仍需提高。现行总规宣传推广的力度尚可，公众能及时知晓规划的新动向，但公众对规划具体内容了解程度还不足，在现行总规编制过程中的公众参与程度也不高。

总规定位较为准确，城镇特色尚待加强。公众对现行总规城镇性质的认可度较高，并认为当前城镇特色风貌亟待提升。

特色产业相当突出。公众认为现行总规实施以来发展较好的主要有 2 个，一是经编纺织，二是食品加工。同时，公众对优化产业结构，加强特色化的一、三产业发展，以及工业转型升

级的愿望十分迫切。

总体发展势头良好，若干短板亦较明显。公众认为现行总规实施以来十字镇域整体建设发展的变化状况良好，但是也需要进一步完善公共服务设施和加强生态环境建设。

公众普遍认为未来发展重点是建设商合行高铁及十字开发区、打造特色小镇。

第五章 城乡发展评估

5.1 镇村体系规划评估

1、规划要求

规划至 2030 年形成 “1 个镇区、8 个农村新社区” 的镇村体系。

十字镇镇村体系规划一览表

等级	个数	名称	现状人口 (人)	规划人口(人)	村庄特色	规划人口占 总人口比例 (%)
镇区	1	十字镇区	22922	100000	——	83.3
中心村	8	水鸣社区	4048	5000	片区中心（水鸣商业街） 经都产业园配套服务区	4.17
		天子门村	3527	3000	旅游特色村（紧邻天子湖）	2.5
		大华村	3168	2000	生态旅游	1.67
		李村	2272	1500	生态旅游（香山山庄）	1.3
		井明村	1903	1500	高井庙景区	1.3
		双铺村	4371	3000	茶叶生产基地（红新制茶）	2.5
		新和村	2511	1500	生态旅游	1.3
		施吴村	3544	2500	历史文化（吴应龙墓）	2.08

十字镇区：全镇的政治、经济、文化中心，主要发展第二、第三产业，强化十字镇区的居住和服务功能，是十字小城镇的主要组织部分。农村新社区：农村居民集中居住区，主要发展第一产业。

(2) 实施情况

现行规划实施以来，规划城镇人口规模并没有达到规划预期要求，各村职能主要与规划基本一致。

十字镇域镇村体系规划实施评估

等级	个数	名称	现状职能实施情况	现状2017年城镇人口规模
镇区	1	十字镇区	基本一致	29000
中 心 村	8	水鸣社区	基本一致	4624
		天子门村	基本一致，旅游特色未能凸显	3600
		大华村	部分一致，旅游特色未能凸显	3221
		李村	部分一致，旅游特色未能凸显	2318
		井明村	部分一致，旅游特色未能凸显	1968
		双铺村	基本一致	4501
		新和村	部分一致，但仍以农业为主，旅游特色未能凸显	2590
		施吴村	部分一致，但仍以农业为主，旅游特色未能凸显	3694

（3）评估小结

城区常住人口规模增长缓慢、集聚能力有待提升

截止 2017 年，十字中心城区常住人口 2.9 万人，城区常住人口规模增长缓慢。随着公共服务设施的完善、高铁站的建设，十字作为郎溪县域副中心，其对本地人口的吸引力得到进一步提升，集聚能力进一步增强。

城镇规模等级趋近，工农基础上呈多样发展

总体上讲，各村人口规模普遍趋近，发展等级层次未能显著拉开。但现行总规实施以来，各村在以农业为主的发展基础上，部分行政村出现旅游化发展态势。

5.2 中心城区空间布局

1、规划要求

空间结构

规划形成“一核四轴四区”的空间结构

“一核”——城镇中心核心区。

“四轴”——沿建平大道、红新大道（经都三路）、经都大道和建设路四条城镇发展轴。

“四区”——即三个生活片区和一个工业片区。

公共中心体系

为强化城镇核心，完成城镇综合公共服务职能，以老 S214 和建设路为公共交通走廊和公共设施轴带为脉络，形成连续、有节奏的公共中心序列。规划形成“镇级、居住区级”两级公共服务体系，具体公共中心的职能分工如下：

镇级中心：包括城镇生产服务中心和城镇生活服务中心。

（1）城镇生产服务中心

依托邻近产业集中区、城镇中心区以及城镇交通节点的优势，建设四个城镇生产服务中心。包括建设路商务区、十字车站商务区、经都产业园商务区及鸳鸯路商务区。

（2）城镇生活服务中心

以沿 S214 和鸳鸯路形成镇级商业中心，形成面向区域的镇级综合性生活服务集聚区，服务全镇及周边乡镇。

居住区级中心：居住区级中心结合各居住区进行统一规划布局，配置完善的生活服务设施。

2、实施情况

空间结构实施情况：通过对比近期建设规划用地图，“一核四轴四区”的中心城区空间结构基本形成。

空间结构近期规划实施评估表

结构	结构构成	规划实施评估
一核	建设路与通站路交叉口区域形成的城镇商业金融服务中心	商业中心形成但氛围尚不足
四轴	沿建平大道、红新大道（经都三路）、经都大道和建设路	建平大道作为快速路已经建设完成，不具有轴线特征。 红新大道（经都三路）还未联通，不具有轴线特征。 通站路、建设路，沿轴发展态

		势显著。
四区	即三个生活片区和一个工业片区	基本按规划实施已现雏形但人气稍显不足。

中心体系实施情况：镇级、居住区级两级公共服务中心构成的中心体系基本建成。从现状看，城镇中心的集聚服务能力仍有待加强，商业氛围和人气稍显不足。居住区级和基层社区级中心基本上能够满足居民需求，但服务功能构成、规模和布局上还有待优化。

5.3 中心城区分项用地

5.3.1 公共管理与公共服务设施用地

(1) 规划要求

按照现行总规统计，近期规划公共管理与公共服务设施用地 24.16 公顷，占城镇建设用地的 6.04%，人均 8.6 平方米。

(2) 总体实施评估

2017 年公共管理与公共服务设施用地规模为 17.35 公顷，约占中心城区建设用地总量的 6.21%，人均用地约为 5.98 平方米，对 2015 年近期指标实现率为 71.81%。从规划实施的增量看，低于规划近期预期。

公共设施用地中，行政办公用地主要为十字镇人民政府、学校、幼儿园、医院等，基本都按规划保留设置文体科技、敬老院等设施尚未建设，整体经营规模和档次不高。

十字镇镇区公共设施现状用地统计表（2017）

用地代码	用地名称	面积（公顷）	占本类用地(%)	人均用地面积（平方米）
A1	行政管理用地	4.85	27.95	1.67
A3	教育机构用地	10.22	58.90	3.52
A5	医疗保健用地	2.28	13.14	0.79
合计		17.35	100.00	5.98

注：由于现行总规近期规划期末为 2015 年，但现状测量数据为 2017 年，考虑到数据的可获得性忽略一年的实施差距，因此本次近期实施完成度（远期实施度计算方法一致）计算方法为：实施完成度=（2017 年现状用地面积—2011 年现状用地面积）/（2015 年近期规划用地面积—2011 年现状用地面积），下同。

5.3.2 商业服务业设施用地

(1) 规划要求

按照现行总规统计，近期规划商业服务业设施用地 63.6 公顷，占城镇建设用地的 15.5%，人均 15.9 平方米。

(2) 实施情况

2017 年商业服务业设施用地规模为 32.61 公顷，约占中心城区建设用地总量的 11.67%，人均用地约为 11.24 平方米，对 2015 年近期指标实现率为 51.27%。从规划实施的增量看，低于规划预期 2015 年。现行总规实施以来，十字的商业业态相对齐全，服务功能较强，有皖南商贸城、零点商业街、广源步行街、弘丰步行街、宏业商城等商业载体，是周边乡镇的商贸中心。但是商业品质不高，与郎溪县城相比存在差距，缺少百货店、购物中心等中高端业态。

(3) 评估小结

中心城区商业服务布局体系日益完善

从中心城区整体看，各层级、各形态和各功能齐全的商业布局体系自现行总规实施以来得到日益完善，沿街密布着大量传统而有活力的零售商业，缺乏大型商业服务业设施，现状商业业态单一且档次低下，以低层次的商业街为主，缺少特色化、个性化和体验性的商业业态。

5.3.3 居住用地

(1) 规划要求

按照现行总规统计，近期规划居住用地 195.28 公顷，占城镇建设用地的 47.59%，人均 48.82 平方米，形成三大居住片区。

(2) 实施情况

2017 年居住用地规模为 170.64 公顷，约占中心城区建设用地总量的 61.04%，人均用地约为 58.84 平方米，对 2015 年近期指标实现率为 87.38%。从规划实施的增量看，基本与规划一致。

从规划实施的空间分布看，居住用地主要沿镇区道路两侧分布，存在的问题主要是：居住环境质量差，建设密度过高，容积率较低，沿街建设没有预留通道；大多数住宅区规模较小，且相对分散，没有形成有一定规模的居住区模式，不利于各项配套设施的建设，缺乏统一的管理开发模式。

(3) 评估小结

现状和规划“建设配套设施完备、环境优良、健康舒适的和谐社区，实现“宜居城镇”的城镇”的目标相去甚远。

5.3.4 工业用地及物流仓储用地

(1) 规划要求

工业用地集中位于十字开发区，镇区用地不对工业用地进行布局。

规划仓储用地 15.87 公顷，占城镇建设总用地的 1.57%，人均用地 1.59 平方米/人。规划将中心镇区仓储物流用地位于经都十六路南侧、建平大道西侧。着力推进和扶持 IT 物流配送等多元化的现代物流企业发展，实现现代物流集聚效应。推广和应用物流技术标准体系，推动物流技术进步，引导物流企业向物流集中发展区聚集，鼓励国内外大型物流企业在十字设立分公司、区域分拨中心、配送中心。

(2) 实施情况

截止目前，现行总规规划的物流区都未建成。

(3) 评估小结

布局不成体系，与对外交通结合不紧密

物流仓储用地除了规模数量不足外，物流仓储用地布局位置和层级等也不完善，等级化的物流体系还未形成。现状物流仓储用地与 G31 建平大道等主要对外交通结合不紧密，随着对外交通系统的完善，现有物流仓储用地已不能适应城镇未来发展的要求。

。

5.3.5 绿地系统

(1) 规划情况

中心镇区绿地系统形成“一区、四园、三带”的规划结构。近期绿地 31.05 公顷，占城镇建设用地的 7.57%，人均 7.76 平方米/人。

(2) 实施情况

2017 年现状用地规模为 1.54 公顷，约占中心城区建设用地总量的 0.55%，人均用地约为 0.53 平方米，对 2015 年近期指标实现率为 76.0%，对 2015 年近期指标实现率为 4.96%。现行总规实施以来，镇区内规划的公共绿地仅人民政府东侧新增一处公共绿地。

(3) 评估小结

城区绿地系统欠缺，品质绿地有待增加。

5.4 产业规划

1、 规划要求

(1) 产业布局

第一产业：规划在镇域西部发展现代农业基地，南部和东部以天子湖景区、高井庙森林公园、十字农业生态观光园为依托，重点发展旅游观光型茶叶种植产业。

第二产业：规划引导第二产业向十字经济开发区集中发展，重点实现产城一体化发展。

第三产业：整合镇域旅游资源，以“智慧十字”大力发展生态旅游。

利用交通优势，发展现代物流业，将运输、仓储、装卸、加工、整理、配送、信息等方面有机结合、形成完整的供应链，为本镇及周边乡镇提供多功能、一体化的综合性服务。规划结合十字镇区形成三产集中区。根据“十字镇区-农村社区（居住区）”的两级镇村体系，体现层级化的公共服务的发展。

2、 实施情况

(1) 产业布局

从实施结果来看，工业布局基本形成以十字经济开发区为核心的工业布局。。工业基础好，以经编织造新材料、绿色食品加工为主导产业，发展潜力巨大。

十字盛产茶叶、苗木、烟叶等农作物，被成为绿茶之都。成规模的茶园、苗木、花卉形成了独具特色的风景资源和极其壮观的大地景观，为十字镇农旅产业的发展奠定基础。

依托优良的生态及农业资源，十字镇的农家休闲山庄取得了一定发展，产生了若干个特色农庄，包括金港湾生态园、紫薇山庄、逸品山庄、农行者生态庄园、龙源生态园等等。

3、 主要特征问题

(1) 工业产业结构不优，低端产业占比大，科技含量低，用地粗放

在工业产业结构中，粗放低端产业占比较大，多数产品处于产业链低端，产业层次较低，产业链短，精深加工产品少，科技含量高、高附加值的工业产品较少，抵御市场波动或政策调整的风险较弱，高成长性、战略性新兴产业发展滞后，生产性服务业对工业的支撑作用较为薄弱。

(2) 产业转移和自身转型升级需求导致工业用地面积需求较高

经济新常态下，东部经济转型进入发展期，产业向中西部转移的速度进一步加快，与此同时十字经济开发区提档升级迫在眉睫，开发区未来转型发展蕴藏着巨大的需求。开发区将成为十字传统产业转型腾挪和容纳新兴产业的重要空间。因此，从规划实施的趋势看，东部产业转移和自身内部产业转型需求将进一步刺激工业用地需求释放。

5.5 旅游规划

1、规划要求

十字镇的旅游总体战略定位为：以“森林、茶园、经编”为基础，突出以“天然氧吧”+“慢城文化”+“精品乡野”+“清洁产业”为主要特色，复合自然生态、休闲度假、工业旅游等多种功能，充分体现出具有浓郁的休闲式田园气息的游览观光与休闲体验的全新旅游板块。

规划形成“一心四区”的旅游空间格局，即一个旅游服务中心和四个旅游片区。同时，通过建平大道与郎溪县的旅游空间联系，积极融入更大的旅游圈。

一个旅游服务中心：规划旅游服务中心主要指中心镇区（包括开发区）形成的对外旅游服务中心。

四个旅游片区：包括综合旅游区、人文旅游区、茶文化旅游区和乡村旅游区。

2、实施情况

“一心四区”旅游空间格局初步形成。

镇域旅游空间格局实施评估

空间布局	规划情况	实施情况
一心	中心镇区：城镇旅游与综合服务核心	旅游配套设施不足，接待能力有限
四区	包括综合旅游区、人文旅游区、茶文化旅游区和乡村旅游区	景区仍处于待开发或正在开发中，景区品质及服务设施水平有待提高。

3、 主要问题

（1）旅游蓬勃兴起，但旅游配套服务体系有待完善

旅游休闲服务功能还不够完善，旅游要素和公共服务体系还有待进一步健全，

旅游目的地管理水平和旅游服务品质还有待提升。旅游交通网络整体水平不高，道路沿线

绿化环保、交通标识等配套设施滞后, 特色餐饮、宾馆、中介组织、休闲娱乐等商业设施和场所, 在数量上、档次上、布局上还有待适应文化旅游产业发展需要。

(2) 生态旅游突出, 但旅游资源开发利用不足

生态旅游资源开发仍处于初中级阶段, 对环境资源缺乏要素整合利用、价值挖掘提升和链条拓展融合。缺乏对新景区、项目和产品开发的支撑, 规划中的大型重点项目不能有效招商引资进行建设。核心价值提炼不够, 突出历史文化名城特色和优势不够, 现有景点大多没有足够的观赏价值和文化品味。缺乏具有较强吸引力和市场竞争力的娱乐性、竞技性、趣味性、参与性的文化旅游项目, 缺乏具有古城特色的旅游商品和纪念品, 难以变资源优势为经济优势。

5.6 综合交通

5.6.1 镇域道路交通运输规划

(1) 铁路

■ 规划要求

依据郎溪县城总体规划, 规划重点推进合杭铁路及十字镇火车站的扩建, 同时规划在县域南部拟建设的商杭高铁设置高铁郎溪站, 充分发挥铁路带动郎溪县域经济发展的作用。

■ 实施情况

目前, 商合杭高铁郎溪县十字镇设郎溪站, 选址位于十字镇李村香山, 车站紧邻天子门水库, 距离十字镇直线距离约 4.6 公里。

■ 评估小结

商合杭高铁促进了劳动力市场向高铁设站城市集聚, 保证城镇人口的大量流动, 实现中心城市与卫星城镇的合理布局, 发挥中心城市对周边城市的辐射带动作用, 强化相邻城市的“同城”效应, 具有重要作用。高铁郎溪站及周边开发建设要突出产城融合、站城一体, 与十字镇建成区合理分工, 在城市功能布局、综合交通运输体系建设、基础设施共建共享等方面同步规划、协调推进。

(2) 公路

■ 规划要求

高速公路: 规划宣广高速十字镇出入口进行调整, 将出入口东移, 使之与建平大道正相接。红线宽度 40m, 要求两侧建筑后退红线不小于 100m。规划扬绩高速公路在镇域东侧侧通过, 在宣广高速公路设置互通式立交, 红线宽度 40m, 要求两侧建筑后退红线不小于 100m。

干线公路：建平大道（新 S214），北起定埠（向北与高淳的 S246 连接）、向南经梅渚、开发区、镇区、郎川河、十字镇、G318、沪渝高速、芜杭铁路，经过商杭高铁郎溪站（规划建设中），止于姚村全长约 51.8 公里（正在建设中）。梅渚至十字公路（S214），北起梅渚、向南经开发区、钟桥、城区、水鸣、十字，止于十字火车站，全长约 36.5 公里。百花桥至分界山公路（X018），西起宣郎交界处百花桥、向东经朱堂铺、毛家店、十字镇、止于郎广交界分界山处，全长约 15 公里。

镇域公路一览表

道路等级	道路名称	镇域范围道路 长度(km)	红线宽度(m)	建筑退让 (m)
高速公路	宣广高速	13.6	40	100
高速公路	扬绩高速	10.4	40	100
一级公路	建平大道	17.5	36	30
一级公路	建设路（X018）	15.0	30	30
二级公路	S214	12.6	30	15
二级公路	姚十路	8.4	24	10

绿道规划：为了优化十字镇及建平大道沿线的生态格局，保护和提升生态环境质量，塑造良好城乡自然景观和人文景观，更好地开发利用十字镇旅游资源，服务本地居民和游客游览、休闲、健身和游憩等需求，以高井庙林场和天子湖景区为依托，以慢行道路为主干，连接区域重要自然和人文景观资源，打造以休闲、健身等活动为主要内容的生态绿廊。本次规划依托高井庙林场和天子湖景区，在建平大道沿线设置绿道，绿道路面宽度 3 到 6 米。规划结合村民居住点配套设置一处综合型服务区和二处小型服务点。

公共服务设施一览表

名称	位置	面积（m ² ）
十字综合型服务区	桃源冲水库	5000
水鸣小型服务点	水鸣商业街	2000
天子门小型服务点	天子门村	2000

■ 实施情况

现行总规实施以来,

郎溪县 S214 省道(建平大道)十字段建设工程是郎溪县绕城快速通道的重要组成部分, 十字段建设工程全长 6.594km, 路线平行布设于原 S214 东侧, 北起十字开发区的新村, 经文昌路转折接上原 S214(距宣广高速十字出口约 500 米)。道路建设标准为一级公路兼城市 I 级主干道, 双向四车道, 设计时速: 80 公里/小时, 整幅道路红线宽度 40 米, 路面结构类型为沥青混凝土路面。

现 G318 沿老路至广林铺后, 在胡村沟与十字镇规划中文昌路对接, 沿文昌路规划轴线布线, 终点与定十路相交。

因此, 十字镇域交通系统需要与对 G318 和 S214 改线进行衔接。

■ 评估小结

公路交通结构性矛盾得以基本改善, 公路网络基本形成现行总规实施以来, 十字大力推进交通建设的跨越式发展, 突破交通瓶颈。除铁路交通外, 以高速公路、国道、省道干线为主的对外快速客货运通道基本建成。

5.6.2 镇区综合交通规划

(1) 道路网布局规划

■ 规划要求

镇区道路分为主干路、干路、支路三个等级。十字镇区规划道路 49 条, 总长度 149.49 公里, 规划道路网密度 4.28 公里/平方公里。十字镇区道路网的主要骨架由经都大道、鸳鸯路、建设路、市场路、红新大道、S214、交通路等 17 条主干路构成。在这个干道网系统上辅以支路和巷路, 构成方格网状道路系统, 全长 67.56 公里, 主干线路网密度 1.92 公里/平方公里。道路系统的设计配合河网走向, 密切联结各片区。

■ 实施情况

镇区道路广场用地 85.4 公顷, 占总用地的 17.33%, 人均用地 34.3 平方米, 路网密度达到 6.81 千米/平方千米。镇区道路系统建设主要建设了建平大道、G318, 其他道路基本保持 2011 年状态。

(2) 公共交通规划

■ 规划要求

在建平大道西侧，建设东路南侧，设置十字长途客运站，规划面积 1.29 公顷。

各保留村和保留居民点均设置公共交通停靠站，形成连接全镇域城乡居民点的公共交通网络系统。结合商业、居住和换乘要求，在十字镇区和经都产业园各设置一处公交首末站，提供停车保养服务，总用地面积约 4.13 公顷，如表 6-6 所示。各保留村和保留居民点均设置公共交通停靠站，形成连接全镇域城乡居民点的公共交通网络系统。

■ 实施情况

从规划的实施情况看，十字中心城区公交都为形成。公交首末站未建设。

(3) 镇区静态交通规划

■ 规划要求

十字镇区规划人口 10 万，结合换乘点、商业中心、居住中心等规划公共停车场 3 处，总用地约 45693 公顷，停车泊位 1552 个，如表 6-5 所示。停车场应避免设置在重要交叉口附近，以防对交叉口通行能力造成影响。

镇区范围除机动车公共停车场外，所有新建、扩建或者改建的公共设施、住宅等建筑必须按十字镇建筑停车位配建标准设置停车设施；扩建、改建的公共设施、住宅等建筑，其建筑面积增加部分按十字镇建筑停车位配建标准表设置停车设施，原建筑配建不足的，应在扩建的同时补建不足的停车位，配建标准见说明中《十字镇建筑停车位配建标准表》。

■ 实施情况

截止目前，公共停车场相对不足。

5.7 强制性内容执行评估

5.7.1 中心城区建设用地规模

1、规划要求

中心城区规模：近期（2015 年）规划常住人口 4.0 万人，建设用地 410.37 公顷，人均建设用地面积 102.59 平方米；远期（2030 年）规划常住人口 10.0 万人，建设用地 1011.78 公顷，人均建设用地面积 101.18 平方米。

2、实施情况及问题

从用地增长分布来看，用地增长方向基本吻合总规要求，各类用地布局协调性基本一致，

但在新的区域轨道交通环境和发展阶段背景下，城镇发展方向迫切需要进行局部调整，并实现精明增长。

从建设总用地和人均建设用地规模看，2017 年中心城区建设用地约为 279.55 公顷，低于近期规划预测规模，而人均建设用地约为 96.40 平方米，基本接近近期规划预测规模。按照今后的建设量和城镇化人口增长速度判断，人均建设用地预计可以达到中远期的规划规模。

5.7.2 历史文化保护

1、 规划要求

现行总规第 112 条——第 117 条规定了历史文化保护的强制性内容，分别包括县级文物保护单位、其他历史文化资源点、非物质文化遗产。

县级文物保护单位：吴应龙墓。

其他历史文化资源点：八角坟、高井庙古井、高井庙重阳木。

非物质文化遗产：皖南花鼓戏、黄梅戏。

2、 实施情况

物质文化遗产保护：现行总规实施以来，十字镇政府认真贯彻执行《文物保护法》，将文物保护事业纳入国民经济和社会发展规划，成立了文物保护委员会，镇域历史文化资源、文物古迹的保护工作加快推进，但保护的力度、深度和广度仍然不足，尤其是景观视廊、建筑风貌、整体氛围等保护工作并不到位。

非物质文化遗产保护：现行总规实施以来，十字政府积极挖掘整理非遗项目。

3、 主要问题

(1) 历史文化资源缺乏整体统一保护

从保护的空间范围看，目前对历史文化资源的保护只是停留在对文保单位、历史文化资源孤立点状式的保护层面，没有形成覆盖整体完整的面状保护，导致出现局部突兀、风貌失调、视廊遮挡等问题。从保护的要素内容看，不仅仅包括对物质要素的保护，也应该包括对街区邻里氛围、非物质文化遗产等非物质要素的整体统一保护。

(2) 历史文化资源价值挖掘尚显不足

目前，对物质和非物质文化遗产的保护仍然停留在静态和单一的保护层面，文化资源的文化、社会、经济等综合价值挖掘深度和力度不够。

5.7.3 生态建设与环境保护

1、 规划要求

(1) 划定生态功能区，自然生态区、人文生态区、生态过渡区三类生态建设分区。

自然生态区，为保护、培育重要的和脆弱的自然生态系统（自然保护区、重要水源涵养地等），保护生物多样性而划分的需要严格保育、禁止建设的地域、山体和水域。 包括范围：沿水库周边区域以及主要河流两岸区域，20 米以上山体区域，以及水库等。

人文生态区，现有的建成区中还未达到生态要求，需要大面积改造的区域，以及未来将要开发的区域。 包括范围： 主要包括居住区、工业区、商贸区、文教区、园林和交通枢纽等各种城镇功能区。

生态过渡区，介于生态保育区和生态提升区、生态新建区之间的，在形态和功能上具有时空过渡性特征的地域。 包括范围： 主要包括呈面状分布在城镇建设区周围的地区，以及呈斑块状分布于建成区的部分地块。

(2) 规划形成“一环、多廊”的生态网架结构。 一环：外环—规划城镇建成区外的农田、生产绿地、林地、生态湿地、森林公园等形成生态外环廊。多廊：沿高速公路、铁路、省道等规划建设生态绿廊。

2、 实施情况

现行总规实施以来，“一环、多廊”的生态安全格局初步形成。

此外，十字高度重视生态环境建设工作，坚持推进主要污染减排工作，积极推进大气污染防治工程、水污染防治工程、农村环境整治工程等环保工作，现已全面完成“千万亩森林增长工程”，创建省级森林城镇和 2 个省级森林村庄。大力实施森林增长工程，完成 10 公里绿色长廊示范段建设，全镇森林覆盖率达到 46%。先后被县委、省文明委和国家环保部授予“文明创建先进单位”、“省级文明村镇创建工作先进单位”、“国家级生态镇”称号。自现行总规实施以来，污染物排放总量逐年削减、大气污染防治工作有序开展、水污染防治工作顺利实施、土壤污染防治工作逐步开展、农村环境综合整治成效明显、生态创建工作成果突出、环境风险防控体系基本建立，环保监测、审批和执法力度加强，城乡环境明显改善。

3、 主要问题

截止目前，生态敏感区、生态红线等已经划定；部分区域生态环境有所退化，生态系统脆弱，水生生态环境差；人民群众对生态保护的意识较为淡薄。在“十三五”期间，十字镇提出

创建生态文明示范区的目标，对生态建设提出了更高的要求。生态建设距离生态文明建设示范区目标存在差距，生态环境保护与建设工作仍需加强。

5.7.4 综合防灾体系

1、规划要求

现行总规第 122——134 条明确了综合防灾的强制性内容。

工程抗震规划：十字镇所有新建、改扩建工程，从场址选择、平面规划、工程设计、方案审查、规划发证、施工管理直至验收，都必须严格按地震动峰值加速度 0.05g 进行抗震设防，重点工程和生命线工程提高设防等级。新建工程必须按《建筑抗震设计规范》（GB50011-2010）的有关规定进行设计和审批。抗震加固由建设单位向抗震管理部门提交委托书，严格按照抗震鉴定、加固设计、设计审查、加固施工、竣工验收的程序进行。

避震疏散规划：规划就近疏散；避开高大建筑物及水塔；道路通畅，最好有二个以上通道出入，便于生活用品供应和医疗急救；地势较高，不积水，有相应排水措施；尽量利用公园、苗圃、绿地、学校操场、停车场、单位院落等空旷场地。

防洪排涝规划：十字镇城区近期防洪标准为抵御 50 年一遇洪水，排涝标准为抵御 20 年一遇 24 小时暴雨。

人民防空规划：按人防要求安排好掩蔽工程、疏散手段和后方基地的建设。各类建筑应建设地下人防设施，并与地下空间开发相结合。掩蔽工程应尽可能安排于公共绿地或广场、停车场之下，以利平时充分利用，为经济建设服务。建造城镇人防工程网络，灾时可充分利用地下空间防灾避灾，并逐步建立起城镇地下指挥、通讯、医疗、消防、物资保障等系统以及水电供应和交通网络系统。加大广场与绿地建设，平时为居民提供生活、娱乐、休息的舒适环境与场所，战时为群众隐蔽、疏散和救护创造有利条件。

消防安全规划：规划在文昌路南侧、绿霜路东侧和经都大道南侧设置一座二级标准消防站，占地面积达到 5980 平方米，按二级普通消防站超标准配备消防车及相应的消防器材；在 S214 东侧设置一座二级标准消防站，占地面积达到 5660 平方米，按二级普通消防站超标准配备消防车及相应的消防器材。

2、实施情况及问题

工程抗震规划实施：城镇建设基本按照规划抗震设防标准要求。

避震疏散规划实施：现状避震疏散场地结合绿地广场和学校布置，基本符合近期规划要求。

防洪排涝规划实施：现状按照近期 50 年一遇防洪标准和 20 年一遇排涝标准，规划执行情况较好。

人防规划实施：人防指挥中心未建设，符合近期规划要求。

消防规划实施：建有志愿消防队，主要由镇区派出所管理。从实施的情况看，消防站数量低于近期规划建设目标。

5.7.5 空间管制

1、规划情况

规划按照十字镇域的土地开发现状，资源，环境承载能力和发展潜力，按照《中华人民共和国城乡规划法》将镇域空间划分的适建区、限建区和禁建区，并对空间开发管制提出合理的引导策略。

适建区：总面积为 2044.69 公顷，占总面积的 10.63%；主要包括城镇建设用地、农村居民点建设用地和镇域重大基础设施项目建设用地等。

限建区：总面积为 8109.82 公顷，占总面积的 42.18%；主要包括规划城镇远景发展备用地、规划一般农田、生态廊道和生态旅游休闲区等。

禁建区：总面积为 9073.49 公顷，占总面积的 47.19%；主要包括规划水域、基本农田、文物保护单位建设控制范围。

2、实施情况

现行总规实施以来，空间管制稳步推进，总体执行情况较好。

适建区尚未开发且适宜进行集中建设的区域以及土地整理后新划定的可建设区域基本按照规划执行。已建区（规划区）规划保留的区域土地效率较低，提升困难。规划调整为非建设用地的区域土地的复垦推进较慢，污染工业用地退迁困难。

5.7.6 市政公用设施

1、给水工程评估

(1) 规划要求

规划水源采用天子湖水域，规划近期由经都产业园净水厂供水；远期建设天子门水厂(考虑与十字经济开发区和姚村乡共享)，设计供水规模 10 万吨/日。并接入郎溪县区域供水网络，完善区域供水及继续大力推进城乡统筹。

(2) 实施情况

目前十字镇中心城区由经都产业园净水厂供水。

(3) 实施小结

水源保障基本得到改善

2、排水工程评估

(1) 规划要求

根据相关污水专项规划，十字镇污水处理送入经都产业园污水处理厂。农村污水近期采用小型生态处理，今后逐步纳入城镇污水处理系统。

(2) 实施情况

根据污水收集范围划分两片：十字镇区、产业园区。产业园设两处泵站，1#污水加压泵站位于经都二路与 214 省道交叉口附近，规模为 1.5 万 m³/d。2#污水加压泵站位于与经都七路与经都六路交叉口附近，规模为 2.5 万 m³/d。

(3) 实施小结

排水体制有待优化

虽然现行总规实施以来，实现雨污分流建设，但少量地区仍为雨污合流排水体制，污水直接排入河道，严重影响水体环境，雨污分流及合流污水截流工程亟待推进。

污水厂处理能力满足需求

目前，十字中心城区已有污水厂处理能力基本满足现状需求。

3、供电工程评估

(1) 规划情况

县域：十字镇远期有 2 座 220kV 变电站，7 座 110kV 变电站。

新规划 2 座 220kV 变电站，电压等级 220/110/10kV，主变容量 3×240MVA。

现状 35kV 十字变远期不再保留。新规划 7 座 110kV 变电站，其中 110kV 十字一变，电压等级为 110/35/10kV，主变容量 2×50MVA；其余 6 座 110kV 变电站电压等级为 110/35/10kV，主变容量 3×50MVA。远期电源来自 220kV 郎二变河 220kV 郎三变，接线模式采用“3T”接线模式。

(2) 实施情况

镇区和开发区各有共有 1 座 110 千伏变电所。

(3) 主要问题

城区亟待电缆化改造

架空的高压公共电网线路影响了城镇建设用地的利用效率，并对城镇景观风貌造成一定影响，架空的中压配网线路限制了供电能力的进一步提高。

4、通信工程评估

(1) 规划要求

十字镇主线电话容量为：规划将扩建十字电信支局，程控交换机容量近期 3.5 万门；远期为 6.0 万门。

保留现有邮电用地，在镇区居民较为集中的地方设置邮政和电信服务网点，综合开展邮政、通信及报刊杂志零售等业务。

(2) 实施情况

目前十字已形成电信、移动、联通等运营商充分竞争的市场格局，通过有线、无线等传输手段，提供本地、长途、移动电话、非话通信、电台广播、电视等信息传输和信息服务，光纤网络已覆盖十字镇。

5、燃气工程评估

(1) 规划要求

根据郎溪县天然气规划，将在建平大道敷设一根 DN300 高压燃气管道,在建平大道与经都 16 路交叉口东北角设置高中压调压站一个。

(2) 实施情况

规划镇区以液化石油气为主要气源。

(3) 主要问题

大部分居民仍以液化石油气作为主气源，供气的安全性和便捷性较差。

6、环卫工程评估

(1) 规划情况

十字镇域的生活垃圾由县统一进行无害化填埋。规划在经都十六路北侧，经都九路西侧新建十字垃圾转运站，规模为 150t/d，控制用地 3.23 公顷，并考虑环卫作业车辆停车需要。

(2) 实施情况

立“户投放、村收集、镇转运、县处理”的农村生活垃圾处理模式，建立了 1 座新型压缩

式垃圾转运站，配备了 1—2 辆中型压缩式转运车和小型垃圾收集车。

公厕：共计修建公厕 40 座。

(3) 主要问题

垃圾收运处理设施配置不足

十字镇均配置了完善的垃圾转运设施，但也普遍存在集镇和农村垃圾桶配置不足、配置不合理的现象；同时，部分农村地区仍自行简易填埋垃圾，存在污染农村土地的现象。

5.8 规划实施城乡发展评估小结

5.8.1 城镇格局基本奠定，但城际交通新变化下空间布局有待优化

在现行总规的指导下，现行总规确定的中心城区“一核四轴四区”规划结构基本得到落实，城镇空间格局不断优化，城镇中心的商业服务等核心功能进一步加强，建设路和通站路两条城镇发展轴基本形成。

5.8.2 十字发展全方位推进，但镇村体系有待优化

现行总规实施以来，中心城区实现了经济、社会、文化和空间等的全方位发展，期间产业结构不断优化、经济实力显著增强、建设框架稳步拉开、城镇功能逐渐完善、城镇交通日益发达、城镇园林绿化得到提升、城镇基础设施日趋完善、城镇面貌日新月异、城镇特色愈加彰显。

城乡发展更加协调，城乡统筹进一步加强，现行总规提出的镇村体系中的部分行政村职能趋近，发展层次并未有拉开。因此，在新一轮总规修改中，基于城乡统筹和交通格局变化，镇村体系的规模、等级和空间结构有待根据各城镇实际的发展现状和今后的发展趋势做进一步优化。

5.8.3 城镇功能逐步完善，但文化旅游等特色功能培育尚存在不足

现行总规实施以来，城镇居住、教育医疗等公共服务、给排水等市政设施、交通等各类功能随着各类建设用地和项目的开发建设得到逐渐完善，社会民生保障不断加强，公共服务设施体系基本形成，但是彰显十字茶场文化魅力，依托于自然和人文资源挖掘利用的文化旅游等特色功能培育仍有待加强。

5.8.4 建设用地增长黄曼，文体公服滞后且产业用地效率不高

现行总规实施以来，中心城区各项建设用地大致按照规划缓慢增长，规划实施吻合度较高。但是，开发建设也存在“重工轻服”现象，即工业用地占建设用地总量的比例逐渐扩大，而公

共管理与公共服务设施用地低于近期规划目标，尤其是文化、体育等公共服务用地设施的配置和现行总规近期规划目标存在一定差距，不能满足社会经济发展和基本公共服务城乡均等化的需要。而为工业和商贸服务的物流仓储用地也存在不足。从各类建设用地的数量看，建设用地配比有待进一步优化。此外，开发区一定程度上由于配套设施的配置滞后而导致产城融合不足。

5.8.5 镇域综合交通体系基本形成，但内部道路交通系统有待改善

自现行总规实施以来，在镇域层面，综合运输体系除铁路外基本形成，公路交通结构性矛盾得到改善，国省道建设在省内处于先进水平，现已建成两条高速公路，省道升级为国道，高、中、低等级合理配置的公路网络基本形成，有效缓解了交通压力。县乡公路路面老化和破损得以改善，公路危桥全面改造。乡镇间、村庄间交通联系基本形成乡镇通和村村通，路网的联动效应得以发挥。

在中心城区层面，新城路网结构进一步优化，各等级路网建设稳步推进，管理水平显著提升。中心城区疏解环路建设相对滞后问题有望在两年后得以全部解决，未来过境交通对中心城区的干扰问题将全面消除。停车设施相对缺乏。现状非机动车、电动三轮车的运行管理不足，加剧了交通拥挤现象。

第六章 规划实施保障机制评估

6.1 规划决策机制建立运行情况

6.1.1 信息公开制度建立运行情况评估

依据《中华人民共和国政府信息公开条例》等相关法律、法规的要求，对城乡规划行政主管部门制定和管理规划的相关政府信息进行公开。

1、依法需要公开的内容

(1) 机构概况；(2) 获取的与城乡规划管理相关的法律、法规、规章和政府规范性文件；(3) 制作的与公民、法人或其他组织关系密切的文件、政策、措施等信息；(4) 按照《中华人民共和国城乡规划法》的要求，总体规划、详细规划、村庄规划、专项规划等的制定、修改、实施中，需要予以公布的内容；(5) 行政许可的事项、依据、条件、数量、程序、期限及申请行政许可需要提交的全部材料目录和办事指南；(6) 年度工作计划、重点工作安排、工作总结、规划信息等；(7) 法律、法规、规章等规定需要公开的其他政府信息。

2、通过以下形式公开需要主动公开的信息

(1) 政府门户网站和规划局网站；(2) 报刊、电视、广播等新闻媒体；(3) 规划馆、公示栏等设施；(4) 服务热线；(5) 新闻发布会；(6) 其他便于公众及时、准确获得信息的形式。

3、执行情况

十字镇规划局积极响应并严格执行信息公开制度，

自 2012 年以来，在网络主页主动公开规划建设动态信息，内容包括：规划建设项目方案公示信息、规划项目评审信息、十字镇规划委员会会议纪要信息、保障性住房信息、群众反映问题处理信息、城乡建设工作进展信息等。规划建设信息的主动公开，满足了信息公开化、透明化的要求。

在信息公开政策的执行方面，城乡规划主管部门均依法依规程序进行公开。积极主动通过各种媒体及公共平台公开各类规划信息，主动告知市民了解政府政策和规划的制定情况；另外对于依申请公开方面，只要是市民通过合法的程序进行申请，都会在规定的时间内得到满意的答复。

6.1.2 公众参与制度建立运行情况评估

公众参与城镇规划是政府走向行政决策民主的重要手段，《中华人民共和国城乡规划法》中

明确提出，在规划编制、审批、实施以及变更等各个环节，都必须设立公众参与环节。

1、 公众参与执行情况

在编制重大项目，如城镇总体规划、十字经济开发区总体规划、十字镇新型城镇化发展规划等项目时，政府采用多种公众参与手段如问卷调查、媒体通告、规划公示等；在编制和修改详细规划过程中，及时听取利害关系人意见，因修改给利害关系人合法权益造成损失的，依法给予赔偿。

2、 公众参与制度执行评析

近年来十字在实施公众参与方面取得了一定成效。十字镇住房和城乡建设委员会以一种开放的态度接受各级群众的咨询和反馈，并把规划信息主动告知相关利益者，成为落实相关规划的重要保障。

在取得一定成就的同时，也存在进一步提升的空间：其一，进一步科学引导公众对参与的目的性，在关注局部、个体利益的同时，更应从全局、理性的角度引导公众；其二，结合互联网、手机媒体等新的发展趋势，政府应该提供更为迅速、亲民、可达的公众参与渠道和平台，拓展公众参与的广度和深度；其三，在保证公开的规划建设动态信息涵盖面广、时效性强的基础上，增加区位、图例、经济技术指标等项目相关图表解析，以便公众更直观的理解规划内容。

6.2 深化规划的制定情况

6.2.1 中心城区规划覆盖情况

1、 规划编制情况

现行总规编制完成后，陆续编制了《郎溪县十字镇重点片区控制性详细规划》、《郎溪县十字开发区总体规划》、《郎溪（中国）经都产业园总体规划》。

十字镇控规编制情况一览表

编号	规划名称	编制时间
1	郎溪（中国）经都产业园总体规划	2010 年
2	郎溪县十字镇重点片区控制性详细规划	2015 年
3	郎溪县十字开发区总体规划	2016

2、 存在问题

（1）中心城区尚未实现控规全覆盖。

（2）部分地区存在“先项目后规划”、“依项目编规划”的情况，规划的缺失影响到项目的

有序落实，也影响到政府对用地的整体管理。

6.3 规划实施保障机制运行情况

6.3.1 城乡规划法规保障评估

1、《安徽省城乡规划条例》成为实施最直接依据

安徽省制定出台了《安徽省城乡规划条例》（以下简称《条例》），提升了城乡规划工作的法制化、规范化水平。总体上看，目前十字镇城乡规划主管部门结合《条例》已经基本落实和调整了相关配套政策和管理办法。后续应进一步对现行城乡规划的有关规章制度和政策规定进行全面清理，废止或修改与《条例》相抵触或者不相适应的规定，并进一步深化、细化《条例》有关规定，规范行政许可、行政执法等管理行为。

2、制度和技术标准的制定工作滞后

长期以来，住建行业在制度和技术标准建设上欠账较多。一些老的制度、标准、技术导则等，已经不适应当前住建管理形势和发展要求。目前虽然已颁布《城乡规划法》以及相关的条例，但是缺乏市、县级技术规则、导则等工作管理制度。

在规划、项目验收方面缺乏统一的标准。

6.3.2 行政管理和队伍建设评估

1、部分地区管理主体多且管理责任不明晰

根据《城乡规划法》，在中心城区范围内需要按照一书两证进行规划管理。

在中心城区范围以外，国土局控制用地指标，规划局控制项目审批，但是直接进行空间管理的是各乡镇政府，多主体加大了协同统一管理难度。

2、规划管理队伍编制少、任务重，新型技术人才缺乏

十字镇住房和城乡建设委员会城乡规划管理人员共4人，近年来城区发展建设速度加快，建成区面积扩大，事务日益繁多，但目前面临着规划管理人员数量不足、技能培训不够、专业力量薄弱等方面问题，这些都不能适应十字镇城乡规划管理工作的要求。导致城乡规划管理工作无法有效和深入开展，尤其是创新型工作。另外，目前没有专业的村镇规划管理人员和规划管理机构，村镇规划管理工作难以有效开展。

十字镇尚未建立地理信息服务中心，缺少城乡规划管理信息系统，新型技术人才的缺乏，使十字镇城乡规划工作在规划数据库建设、规划标准化建设和地理空间信息化建设等方面还有

很大的提高空间。随着城镇发展提速，建设规模不断扩大，对规划管理的效率和质量提出了更高的要求，因此住建委作为空间资源配置的重要职能部门，加速实现信息化，不仅是规划管理部门自身建设的需要，也是城乡建设和发展的必然要求。

6.4 规划实施保障机制评估小结

6.4.1 当前规划决策机制运行情况良好

信息公开和公众参与有序增强，进步较为明显，但仍存在公开的规划信息不够全面、具体，公众参与的目的性、广度和深度有待加强等方面问题。

6.4.2 深化规划的制定过程中成绩与问题并存

现行总规实施以来，根据现行总规编制了大量规划，对城乡建设发展起到了很好的引导控制作用。但还存在以下问题专项规划编制仍有缺失或进度滞后。

6.4.3 规划实施保障机制有待改善

规划管理工作需在《城乡规划法》和《安徽省城乡规划条例》的指导下，进行深化、细化和优化，应结合十字实际工作开展中遇到的问题和难题给出相应的地方政策和规章制度，提高规划主管部门的办事效率，也需注意加强各管理主体的协调统一，并注重规划管理队伍的建设，多吸收新型技术人才。

第七章 评估主要结论与面临的新形势

7.1 实施绩效：成效显著，且基本遵循现行总规

自现行总规实施以来，十字城镇建设和发展基本遵循了现行总规的要求，在各方面均取得了较好成效，对推进十字发展起到了指导作用。主要体现以下五方面：

7.1.1 规划编制调控和指导作用明显增强

近年来，为了保证现行总规更好的贯彻实施，切实发挥总体规划对城镇发展的调控和引导作用，十字镇坚持规划引领，围绕城乡全覆盖、规划一张图。目前，这些规划大多已经或正在有序地付诸实施，规划控制指导作用得到充分体现。严格规划执行，全面落实规委会审批制度，加强规划实施与监督，有效维护了规划的权威性和严肃性，并与现行总规有着很好的衔接，规划控制指导作用得到充分体现。

7.1.2 城镇空间结构和布局框架逐步成形

现行总规确定的“一核四轴四区”的空间布局结构正逐渐成形。其中，城镇中心已开始建设，南北向的通站路城镇中轴线和东西向的建设路城镇发展轴基本成型。

7.1.3 城镇综合功能和集聚能力逐步加强

在现行总规及专项规划指导下，十字镇中心城区常住人口不断集聚增长，建设框架不断拉开，市政基础设施和公共服务设施建设步伐不断加大，居住、教育和医疗等社会民生保障不断增强，区域内外交通条件得到明显改善，城镇综合承载能力和带动辐射能力明显增强。一批商业综合体、步行街等商业服务设施也投入运营。公路建设、升级和改造工作取得较大进展，多条主干道路建设和街巷改造工程先后竣工。

7.1.4 城乡人居环境和形象品质显著提升

近五年来，十字镇把做优中心城区作为全县加快发展的着力点，以创建园林城镇为目标，大力推进水污染防治、大气污染防治、加强城镇绿地系统和生态环境建设，城镇人居环境明显改善，城镇形象品位显著提升，获得荣获“文明创建先进单位”、“省级文明村镇创建工作先进单位”、“国家级生态镇”称号。

7.1.5 城乡建设管理水平和能力不断提高

现行总规实施以来，十字镇政府高度重视城乡规划建设管理工作，落实规划建设管理工作

要点，不断加强城乡规划建设管理水平。

7.2 主要问题：不适应现实及新的发展态势和需求

现行总规自实施以来，虽然取得了一定绩效但同时也存在一些问题，这些问题反映出现行总规已经不适应十字现实和新的发展态势和需求。主要体现在以下三方面：

7.2.1 空间布局有待优化

面向城铁时代的城镇空间格局有待优化

现行总规提出的中心城区空间结构基于原规划城区西侧的铁路选址，但在新的东侧选址下，城镇空间结构面临新的调整机遇，依托于城际铁路的周边区域将成为新的战略发展空间。因此在这样新的城铁选址影响下，现行总规确定的城镇整体发展方向、功能布局已经不适应未来发展形势，需要面向城铁时代进行城镇空间格局整体优化。

7.2.2 发展模式有待转型

1、空间增长模式：单一的增量扩张模式难以适应发展趋势

通过对现行总规的全面评估，不难发现其确定的发展模式仍是一种以人口和用地不断扩张的“增量发展模式”。然而，随着经济增速的放缓、底线刚性管控力度加大以及旧城保护和利用价值的日益凸显，原有单一的增量扩张模式将难以继续有效的指导十字未来的发展。

2、产业发展模式：传统的产业发展模式难以适应内外需要

一是依赖土地要素低效投入。在土地要素低效投入驱动下，十字工业发展的用地矛盾集中体现为土地资源利用效率有待提高。目前工业用地地均工业增加值不高，其与安徽省平均水平相比还有一定差距。现行总规实施以来，经济开发区的产业发展，所剩产业用地不多，因此如果仍然采取原来的发展路径而不切实转变重量轻质的增长方式，土地资源矛盾将成为制约发展的瓶颈。

二是传统三大工业主导发展。现行总规实施以来，十字形成了以经编房主、食品加工为主导的两大产业。产业结构仍以传统劳动、资源密集型产业为主，呈现小、散、弱等特征，一二三产发展有待融合，新兴产业发展尚未真正起步，特别是为了在新常态形势下还能对经济保持增长，加大了对一部分传统产业的招商引资，一定程度上迟滞了产业结构调整的步伐，也侵占了战略性新兴产业发展的空间。未来十字镇应在加快推进传统三大工业改造升级的同时，积极引入新兴产业和拓展新兴产业发展空间，进而优化产业结构，形成传统和新兴产业协同、一二

三产融合的产业发展模式。

三是文旅等特色产业滞后发展。在旅游、养生等日益成为大众消费的前提下，扩大消费需求新空间需要进一步提升文旅等特色产业在十字产业发展中的比例，从而提升其产业的多元化活力。

7.3 面临的新形势与新环境

7.3.1 发展环境变化

1、我国发展步入新常态，要求进行“调结构、转方式、促升级”的发展转型

2014 年中央经济工作会议指出，我国经济发展已经进入新常态，“中低速、优结构、新动力、多挑战”是今后经济发展的主要特征。可见，中共中央基于对当前我国经济增长阶段变化规律的深刻认识，做出了我国经济发展步入新常态的重大判断。特别是全球主要经济体自 2009 年以来恢复缓慢，新常态下过去主要依靠投资和出口拉动经济发展的模式已经难以为继，经济增长速度将逐步放缓，进入换挡期；传统产业产能过剩问题更将突出，新兴产业、服务业地位将空前提升，生产小型化、智能化、专业化将成为产业组织新特征；资源要素驱动力减弱，创新驱动将成为经济发展新引擎。在此背景之下，经济结构调整、产业转型升级成为贯穿我国经济社会发展的新主线，未来的增长将更多依靠人力资本质量的提升和技术的进步。也是在此背景下，国家提出实施创新驱动、《中国制造 2025》、工业 4.0 等发展战略，同时省委、省政府也提出实施“4105”行动计划，这些都为十字改造提升传统产业、发展壮大战略性新兴产业提供了政策红利。

可以说加快经济转型升级，是内外发展环境深刻复杂变化背景下的现实性选择、战略性选择和主动性选择，“调结构、转方式、促升级”成为新常态下我国经济发展的必然选择，这对十字经济开发区既有发展模式提出了新的挑战，如何改造传统产业，壮大主导产业，培育新产业、新业态、新模式成为开发区转型升级的当务之急。

2、中央新的发展思路要求十字走质和量并重的发展道路

党的十九大明确了新时代我国社会主要矛盾是人民日益增长的美好生活需要和不平衡不充分的发展之间的矛盾，必须坚持以人民为中心的发展思想，在继续推动发展的基础上，着力解决好发展不平衡不充分问题，大力提升发展质量和效益，更好满足人民在经济、政治、文化、社会、生态等方面日益增长的需要，更好推动人的全面发展、社会全面进步。十九大提出了“两个一百年”奋斗目标，其中 2020 年到本世纪中叶以分两个阶段来安排，第一个阶段，从 2020

年到 2035 年,基本实现社会主义现代化,届时人民生活更为宽裕,中等收入群体比例明显提高,城乡区域发展差距和居民生活水平差距显著缩小,基本公共服务均等化基本实现。同时,提出了实施乡村振兴战略、加强社会保障体系建设和加大生态系统保护力度等新要求。

党的十八大提出“要坚持走中国特色新型城镇化道路,推动工业化和城镇化良性互动、城镇化和农业现代化相互协调,促进工业化、信息化、城镇化、农业现代化同步发展”,把“城镇化质量明显提高”列为全面建成小康社会宏伟目标的标志之一,要把人的城镇化作为城镇化核心,引导城镇化健康发展,有序推进农业转移人口市民化。在此基础上,2013 年底的中央城镇化工作会议,更是明确了推进城镇化的指导思想、主要目标、基本原则,提出了“推进农业转移人口市民化、提高城镇建设用地利用效率、建立多元可持续的资金保障机制、优化城镇化布局 and 形态、提高城镇建设水平、加强对城镇化的管理”等六大未来城镇化工作任务。

2014 年 3 月,中共中央、国务院颁布了《国家新型城镇化规划(2014—2020 年)》,进一步明确了新型城镇化的发展路径、主要目标和战略任务,提出有序推进农业人口市民化,优化城镇化布局 and 形态,提高城镇可持续发展能力,推动城乡发展一体化,改革完善城镇化发展体制机制等要求。与此同时为深入贯彻落实《国家新型城镇化试点省安徽总体方案》,安徽重点推进农业转移人口市民化“153”行动、城乡统筹水平提升行动、产城融合促进行动和资金保障行动,力争经过三年的努力,部分地区和重点领域试点任务取得阶段性成果,形成可复制、可推广的试点经验,全省新型城镇化质量和水平显著提升,有利于新型城镇化发展的制度体系初步建立。

目前,十字镇域户籍人口和常住人口城镇化之间的差距明显,特别是城镇吸引力不足,年轻人口流出较大,农民市民化任务艰巨;城镇框架通过近年来的城镇建设快速拉开,但城镇建设用地利用效率不高,土地增量的扩张较快,而对于存量的挖掘不够,利用方式也较为粗放;中心城区布局及形态亟待优化,尤其体现在中心城区综合功能的提升以及产城融合的建设上,同时开发区的布局也有待整合;城镇建设及管理水平也有待提高,需要增加对于社会、文化、生态等方面的关注,同时加强提升城乡生活品质的公共服务设施、绿地等建设。

3、区域二次产业转移趋势日渐明显,要求十字承接东部产业的梯度转移

随着经济全球化的不断深入,使全球范围内的产业结构调整步伐加快,国际经济竞争正向着前所未有的广度和深度发展。沿海发达地区经过 20 多年的改革开放,劳动力、土地费用上涨,处于产业升级换代的时期,国内范围的二次产业转移趋势日渐明显。针对二次产业转移,安徽

省确定了“东向发展，加速融入长三角”的战略决策，提出在经济运行机制、产业互补发展、基础设施对接、市场体系构建、规划引导、沟通协调等方面实现与长三角无缝对接。十字处于欠发达地区，具有劳动力、土地成本低廉，交通方便、工业基础和技术力量等优势，具有成为安徽省承接东部二次产业转移的重点地区，同时十字外生动力机制凸显，对于改善十字相对落后的产业结构和经济发展机制具有重大意义。

7.3.2 宏观政策引导

国家实施“一带一路”战略、推进长江经济带协调发展，都将有力推动区域协调发展和加速产业转移，为十字拓展开放空间，承接产业转移，集聚发展资源带来了新机遇。特别是国家实施创新驱动、《中国制造 2025》、《新一代人工智能发展规划》等发展战略，省委、省政府实施“4105”行动计划，国家多项政策和区域性规划出台，十字“十三五”规划、新型城镇化，在十字形成集聚效应，为十字发展提供了政策红利。同时，为落实安徽省出台的《关于印发城市工作“五统筹”实施方案的通知》（皖政办〔2017〕15号）、《安徽省城乡规划改革试点方案》（皖政秘〔2017〕187号）、《安徽省新型城镇化发展规划（2016—2025年）》、《安徽省国民经济和社会发展第十三个五年规划纲要》、《中共安徽省委、安徽省人民政府关于进一步加强城市规划建设管理工作的实施意见》（皖发〔2016〕50号）等政策，十字应主动担任安徽城乡规划改革探索的先锋。

1、“一带一路”、长江经济带等国家级政策提供宏观引导

“一带一路”和长江经济带区域。应充分发挥区域一体化优势，促进周边区域的基础设施互联互通，优化资源配置，拉动地区经济发展，促进安徽经济平衡发展，这也将为十字带来难得的发展机遇。

国家和安徽省将加快区域协调的力度。“十三五”期间国家对进一步加大区域协调发展，对欠发达地区和贫困地区给予大力扶持。十字拥有良好的产业基础，在经编纺织、食品产品加工等领域将获得有利支持，为十字经济的发展提供新的机遇和充足的产业空间。

2、“五统筹”和“规划改革试点”等省级政策指明城乡发展和规划改革新方向

省国民经济和社会发展“十三五”规划纲要指明十字城乡发展新方向：2016年，《安徽省国民经济“决胜全面小康，建设五大发展的美好安徽”和社会发展第十三个五年规划纲要》发布，坚持“创新、协调、开放、绿色、共享”5大发展理念，确定了1个总目标、7个分目标的战略目标，制订了推进以人为核心的新型城镇化、促进区域协同发展和建设绿色江淮新家园等

发展策略。“五大发展”与“全面小康”的美好安徽建设对十字城乡发展指出了新的方向。

“五统筹”、“规划改革试点”要求十字主动担任安徽城乡规划改革先锋：为了贯彻习近平总书记提出的城市工作“一尊重五统筹”重要思想，安徽省发布了《关于印发城市工作“五统筹”实施方案的通知》（皖政办〔2017〕15号），要求创新城市发展方式、创建城市特色风貌、创造城市优良环境、创优城市管理服务，着力打造城市生态文明建设安徽样板，建设绿色江淮美好家园。此外，安徽省还发布了《安徽省新型城镇化发展规划（2016—2025年）》、《安徽省城乡规划改革试点方案》（皖政秘〔2017〕187号）和《中共安徽省委、安徽省人民政府关于进一步加强城市规划建设管理工作的实施意见》（皖发〔2016〕50号）。前者提出坚持主体功能区规划布局，以人的城镇化为核心，以提高质量是关键，以体制机制改革为动力，以城市群为主体形态，着力推进农业转移人口市民化，着力优化城镇化空间布局，着力提升城镇综合吸引力、承载力和可持续发展能力。后者围绕发挥城乡规划在提升国家治理体系和治理能力现代化中的重要作用，要求各地进一步完善科学合理、层级明晰、管治有效的城乡规划体系，建立全域覆盖、放管结合、实施有序的空间治理模式，健全权责对应、过程管控、约束有力的监督管理机制，实现城乡规划体系更完善、特色风貌更凸显、功能服务更优质、规划治理更有效，努力为全国城乡规划改革探索提供可复制、可推广的经验。

7.3.3 重大项目推动

1、 高铁郎溪站为城镇空间格局优化提供契机

随着商合杭高铁的建设，十字镇面临区位交通地位再度崛起的机遇，其也将为城镇空间格局的优化提供契机，选址位于十字镇李村香山，车站紧邻天子门水库，距离十字镇直线距离约4.6公里。

2、郎溪县 S214 省道(建平大道)十字段建设工程是郎溪县绕城快速通道的重要组成部分，十字段建设工程全长 6.594km，路线平行布设于原 S214 东侧，北起十字开发区的新村，经文昌路转折接上原 S214(距宣广高速十字出口约 500 米)。道路建设标准为一级公路兼城市 I 级主干道，双向四车道，设计时速：80 公里/小时，整幅道路红线宽度 40 米，路面结构类型为沥青混凝土路面。

3、现 G318 沿老路至广林铺后，在胡村沟与十字镇规划中文昌路对接，沿文昌路规划轴线布线，终点与定十路相交。

因此，十字镇域交通系统需要与对 G318 和 S214 改线进行衔接。

7.3.4 小结

可以发现，无论是宏观环境还是政策背景都在发生着深刻的变化，要求十字改变过去粗放的发展模式，走内涵式的城乡发展道路，并探索城乡规划改革的新方向。加上目前城际铁路站点的规划建设也大大改变了十字的区域地位，这些变化对十字的发展定位、用地规模、空间布局和基础设施配套等方面都带来了较大程度的影响，可以说在“十三五”发展的初期，十字的内外环境发生了根本性的变化，面临着新的机遇与挑战。

在这样的新形势下，现行总规已经不适应新的发展态势和需求、背离了新政策的目标要求和滞后于新项目的规划建设，需要基于新的形式展开新一轮总规编制。

7.4 评估结论：建议重新修改城镇总体规划

根据以上规划实施评估结果及结合面临的新形势，我们认为：随着近年来宏观环境、政策背景和重大项目规划建设等十字内外环境的重大变化，现行总规已经不能适应十字新阶段的发展态势和不能满足十字社会经济的发展需要，总规修改既十分必要也恰逢其时。因此，建议十字镇政府尽快开展新一轮总规修改工作，作为新阶段引领十字经济社会持续健康发展的城镇建设行动纲领，应立足于大政策环境并站在大区域协调发展的高度，对十字发展进行重新战略部署，统筹考虑城镇定位、城乡统筹、空间布局、产业发展、交通网络、基础设施、生态保护等关键问题，从而更好指导十字新时代新发展。

第八章 总规修改的必要性分析与修改建议

8.1 总规修改的必要性分析

现行总规在指导十字城镇建设上发挥了重要作用,有效地缓解了一定时期内十字镇城乡发展所遇到的各种问题与困惑,促进了城乡社会经济的总体发展。在现行总规的指导下,十字镇中心城区城镇框架逐步拉开,城镇综合功能和集聚能力逐步加强,特别是在产业转型、城乡统筹、生态文明、民生普惠方面取得突破。总体来说,现行总规的实施情况良好,大部分项目按照规划有序开展。

但是,现行总规实施中也存在一些问题,主要表现在:空间布局有待优化(中心城区一面向高铁时代的城镇空间格局有待优化),发展模式有待转型(空间增长模式—单一的增量扩张模式难以适应发展趋势;产业发展模式—传统的产业发展模式难以适应内外需要);专项系统有待提升(交通系统—呼应城铁的交通组织有待优化,旧城交通有待提升;公服系统—文化、体育等公共服务保障工程有待提升;风貌系统—历史文化资源价值有待挖掘,魅力特色不足)。

与此同时,进入“十三五”之后,十字的外部发展环境已发生了根本性的深刻变化,区域协调发展、交通联动发展、传统和新兴经济协同发展等趋势显著增强。因此,本评估认为,尽管在过去几年内现行总规对镇域、中心城区的发展提供了较好的指导,但已无法适应当前城乡发展的新需求,在面临新的宏观政策和区域战略、城际铁路规划建设新方案、全域城乡统筹新高度、底线刚性管控新要求、产业发展布局新因素等新的变化因素影响下,十字已具备修改新一轮总规的必要条件,应择机适时启动城镇总体规划的新轮修改。

8.1.1 必要性之一: 响应宏观政策和区域规划战略新需要, 未来区域角色亟待重新定位

国家和安徽省多项宏观政策推动总体规划改革,“十三五”规划“创新、协调、绿色、开放、共享”五大发展理念,十九大区域协调发展和乡村振兴等国家战略,《关于印发城市工作“五统筹”实施方案的通知》(皖政办〔2017〕15号)、《安徽省城乡规划改革试点方案》(皖政秘〔2017〕187号)、《安徽省新型城镇化发展规划(2016—2025年)》、《安徽省国民经济和社会发展第十三个五年规划纲要》、《中共安徽省委、安徽省人民政府关于进一步加强城市规划建设管理工作的实施意见》(皖发〔2016〕50号)等省级政策对新时期城乡发展方向和总规编制改革的理念、机制、体系和技术等方面提出了新的要求。在这一宏观政策背景下,十字需要尽快抓住多重政

策机遇，按照宏观政策要求进行落实总规修改，成为安徽省城乡规划改革探索的先锋。

8.1.2 必要性之二：适应高铁交通和城乡统筹新格局，镇域和中心城区空间布局亟待优化

1、 外界交通变化规划新方案转变发展方向和格局

目前已经对十字镇的 S214 和 G318 进行了调整，同时商合杭高铁、杨绩高速正在紧张建设中。十字镇的区域交通条件发生重大变化。

商合杭高铁郎溪站设立，新的区域交通格局将对十字未来的发展提供新的机遇。为主动应对铁路建设新方案引起的城镇发展方向和空间格局转变，有必要对现行总规进行修改，站在融入区域交通格局的高度，重点对城际铁路规划新方案引起的相关问题，例如铁路站周边区域发展定位、用地布局和交通衔接以及铁站站周边城镇发展等方面进行针对性研究，并从轨道交通发展引领导向出发研究中心城区以及镇域新的空间布局优化方案。

2、 全域城乡统筹新高度促镇村体系优化

现行总规实施以来，十字镇城乡发展差异拉大、城镇发展雷同单一等城镇体系问题已经愈加凸显。而在“乡村振兴”国家战略、全国特色小镇建设、安徽省和宣城市新型城镇化等新的发展导向下，城乡统筹上升到新的高度，也将为镇村体系优化迎来契机。

基于此，有必要站在全域城乡统筹战略高度，从镇村体系优化角度出发对新轮总规进行修改，用城乡一体发展的理念重塑镇村体系，推动城区提质扩容，统筹城乡空间，推动特色城镇发展，促进农业人口就地城镇化，以中心村为核心全面推进美丽乡村建设，实行差别化的美丽乡村建设路径，同时统筹基础设施和公共服务设施建设，结合城乡空间发展条件，合理部署生产、生活、生态空间，形成“城乡一体、差别发展”的城镇体系新格局。

8.1.3 必要性之三：空间和产业发展模式亟待转型

《十字镇“十三五”规划》对十字镇未来产业发展提出了打造以经编方盒和食品加工两大主导产业。外部产业承接转移加快趋势、工业化和城镇化发展新阶段下的工业扩增需求、传统经济转型升级和新兴经济涌现发展的交织影响、一二三产融合发展、“互联网+”制造、“高铁+”产业、特色小镇作为新型产业平台的兴起等这些新的产业发展因素，将对现行总规确定的产业发展布局产生重大的叠加性影响，并对原来的产业发展模式提出挑战，从而促使推进新一轮总规修改。

因此，新一轮的总规修改需从上述影响因素切入，基于产业“优二兴三”的角度展开对产

业相关问题的进一步研究,尤其针对“高铁+”作用下的现代服务业(尤其是文化旅游、电子商务和商贸物流)发展、产业布局完善(推进以开发区为主体的产业平台集聚、高效、差异和特色发展)、产业转型升级、开发区产城融合及提质增效这三个方面进行重点研究,通过合理配置城乡产业空间优化城乡空间布局,推进十字工业、服务业和农业的协调可持续发展。

8.2 新一轮总规修改建议

8.2.1 空间布局优化

1、面对城铁站建设的新方案,要求调整城镇发展方向

高铁郎溪站站点的建设给十字区位交通地位崛起提供了机遇,也将为城镇空间格局的优化提供契机。

2、面对空间治理现代化政策,要求形成一张蓝图管理

“多规合一”规划可以重点解决发改、国土、住建、环保等部门规划对空间资源的管控分歧,通过统筹协调,统一共识,实现规划间的有效衔接和城乡空间的科学布局,形成“一本规划,一张蓝图”,包括统一技术标准,多规衔接协调,多规统一落实等内容。

全面梳理协调发改、国土、住建、环保、文化、教育、体育、卫生、农业、林业、园林、水务、交通、电力、消防、城市管理等多个部门的专业规划之间的关系,完成市、区、镇、村各层级和各项专业规划的全面梳理,打破各个规划之间的壁垒,提升规划效率,实现多规合一。同时,建议在政策措施和操作办法上保障多规合一的编制和实施:一是健全法律法规,整合空间规划体系;二是完善体制机制,协同编制规划;三是搭建基础资料平台,统一标准规范;四是明确共同遵循的战略目标,确定合理的管控方向;五是共同论证规划方案,协调统一规划成果。

3、面对城乡统筹发展的要求,要求优化镇村体系

(1) 推动中心城区提质扩容

中心城区是十字镇就城镇化的重要载体,建议重点依托经济开发区,加快产城一体化建设,特别是加强产业和公共服务资源布局引导,鼓励引导产业项目特别是战略性新兴产业在中心城区布局,带动中心城区的整体发展。同时,加大教育、卫生、文化、就业等公共服务均等化投入,推动教育医疗等公共资源配置向中心城区倾斜,引导职业院校、优质教育和医疗机构在设立分支机构在中心城区集聚,增强集聚要素的吸引力。

(2) 全面建设美好乡村

建议以促进人与自然和谐相处、提升农民生活品质为核心，着力推进农村生态人居体系、农村生态环境体系、农村生态经济体系和农村生态文化体系建设，形成有利于农村生态环境保护和可持续发展的产业结构、生产方式和消费模式，努力建设一批全省一流宜居宜业宜游的美好乡村。

应重点实施乡村振兴发展战略，构建现代农业产业体系、生产体系、经营体系，促进农村一二三产业融合发展，加快推进农业农村现代化。

以《安徽省美好乡村建设规划（2012—2020 年）》为指导，实行差别化的美好乡村建设路径，推进十字镇村庄建设、环境整治、兴业富民、土地整治、管理创新工程，培育中心村、整治自然村、提升特色村，加快农村新型社区建设，并重点以农业现代化发展为指导，以社会主义新农村建设为契机，合理有序引导农民集中居住，完善各项配套设施，提高公共服务水平，促进农村地区土地集约节约利用。同时，建议重点保留并整治具有历史、文化等资源特色的村落，并依托自身资源优势发展旅游、观光、休闲农业，开发农家乐等旅游产品，保留原生态的地域村庄特色。

8.2.2 发展模式转型

1、面对新常态和十字自身发展阶段，要求重新审视发展模式

（1）契合自身发展特点，转变发展模式

我国进入了经济中低速发展的“新常态”，大幅的增量扩张已经在客观上难以实现，在国家提倡“新型城镇化”的战略下，以规模低效扩张式的路径也走到了尽头。但是同时也应看到十字镇正处于工业化和城镇化的高速发展阶段，发展需求巨大。面对这种双重特征的复杂发展背景，可以说，无论从发展动力还是要素制约角度，十字原有单纯以“增量发展模式”驱动的跨越式发展阶段已经结束，而进入到一个“增量+存量”并举的发展阶段。

因此，要求新一轮总规修改重新审视十字的发展模式和发展战略，体现城镇发展路径转型和以创新促发展的新思路。提倡“增量+存量”的发展模式，做好工业转型升级、服务经济培育两方面的文章，有效支撑未来 GDP 的高速成长，并且大力培育服务经济才能提升制造业的效率，同时充分发挥三产的劳动力吸纳作用，使城镇化的步伐赶上工业化的脚步。

（2）转变经济发展方式，增强创新驱动能力

在新常态下，十字需要加快转变经济发展方式，增强创新驱动发展动力，激发新活力，拓展新空间，促进产业转型升级，推动产业向高端化、高新化发展，加快构建更具竞争力的现代

产业新体系。

引导、鼓励和支持企业加大科技投入，提高自主创新能力。逐步加大设计和营销的投入，向价值链高端发展，增强产业整体素质和核心竞争力。全方位推进科技创新、产品创新、品牌创新，探索商业模式创新，努力在十字转化一批科技成果，研究一批创新产品。统筹安排工业转型升级专项资金，重点支持一批汽车企业、农机装备企业、行业内的大型龙头企业技改，通过购买新技术、新产品、新工艺等方式，实现技术改进升级、产品更新换代。有选择地发展轻工纺织服装产业，对落后产能进行升级改造。

（3）明确主导产业发展方向，优化产业发展结构

突出十字基础产业优势，明确产业集群化发展方向，做大做强以现有产业为基础的汽车及农机装备制造产业、食品及农副产品加工、建材及智能家居三大主导产业。重点调整现有产业结构，有所为有所不为，调整和退出落后产能和传统制造业，抓住制造业产业链的高端增值服务环节，积极发展高技术制造业。

推进工业跨越发展。着力加强供给侧结构性改革，大力实施“4105”行动计划和《中国制造 2025 安徽篇》，着力打造以现代农机装备制造等战略性新兴产业为引领，以汽车及农机装备制造产业、食品及农副产品加工、建材及智能家居三大主导产业为支撑，以纺织服装、康乐休闲等产业为补充的绿色工业体系。

打造现代服务业发展高地。按照产业集中、发展集约、资源共享的要求，申报安徽省现代服务业集聚区，推进服务产业集聚、服务企业集中和服务功能集成，全面提升现代服务业发展层次和水平，构筑特色鲜明、结构合理的现代服务业体系，更好发挥经济转型升级的“新引擎”作用。

2、面对城镇化进入快速发展新阶段，要求提出人口集聚措施

（1）整合并集聚中心城区功能，加强空间集聚发展

以功能布局为基础，引导各类要素向重点开发区域集聚，重新整合并集聚中心城区功能，提升并加快城镇中心建设，完善中心体系，重点强化中心城区的城镇综合服务功能，提升中心城区辐射能力，并优化各片区功能。建议重点优化提升由城镇中轴线通站路与建设路交叉口区域形成的城镇中心，发展商业、办公、金融等多种服务功能。同时，建议提升各片区功能，重点完善公共设施，加大改造力度，改善生活环境。

（2）强化城镇和开发区的有机联系，实施产城融合发展

面对城镇吸引力有待提高、人口外流数量仍较高等现实问题，建议以功能布局为基础，引导各类要素向重点开发区集聚，重新整合并集聚中心城区功能，提升并加快城镇中心建设，重点强化中心城区的城镇综合服务功能，提升中心城区辐射能力，同时针对经济开发区目前面临的“产大城小人气弱”的问题，且缺乏从城镇发展的整体视角考虑城镇功能区和产业园区的关系。建议在下一轮总规修改中应加强城镇功能区和产业园区的有机联系，优化产城融合布局，推进园区转型升级。促进产业融合发展、不断拓展产业的横向与纵深联系，打通从加工制造到技术研发、营销服务、商贸流通等产业链各个环节,建立起围绕优势产业的完善的产业体系，并在此基础上优化产业空间布局，逐步实现工业园区由单一功能的产业集聚区向功能复合的城镇功能区转变，以更好地适应为区域人口生产生活服务的需要。

3、 面对城镇建设用地持续快速增长，要求提升土地资源效益

（1）注重集约、节约，优化城镇用地结构

建议优化十字城镇用地结构和城镇布局，按照促进生产空间集约高效、生活空间宜居适度、生态空间山清水秀的总体要求，形成生产、生活、生态空间的合理结构。严格制止大广场、大马路等浪费现象，增加公共设施用地特别是公服用地，切实保护耕地、园地等农业空间。

原有粗放式的城镇发展模式导致了十字中心城区的无序蔓延和公共服务中心体系不明显，要摆脱这种发展惯性，必须优化城镇空间结构，提升城镇空间品质。一方面，遏制蔓延式增长，集中建设重点地区，避免因分散建设而耗散力量；另一方面，在中心城区内部，以提供更高品质的公共服务为抓手，有序有重点地推进空间品质提升，形成服务集中、人才集聚的规模化效应，进而加快公共服务中心体系的完善。

（2）提质增量用地，激活存量用地

促进精明增长，提高增量用地的使用效率和质量，适当降低土地供应中的新增建设用地比重，推动新增建设用地的有控制投放。预留新兴产业空间，保障公服用地供给充足，在优化布局中保持建设用地流量，支撑经济社会协调发展。

引导存量更新，建议借鉴和总结国内外经验，通过立体开发、复合利用、循环利用等方式，鼓励开发利用地上地下空间，加快推进棚户区、城中村、旧厂房等的改造，积极支持和推动城镇低效用地再开发，强化开发区用地内涵挖潜，因地制宜盘活农村建设用地，盘活城镇存量建设用地。

（3）为工业寻求发展空间，提升工业用地效益

现行总规实施以来，工业发展超过规划预期，呈现飞速发展的局面，且从目前的发展来看，其还会维持一个阶段的高速发展，一方面需要新一轮总规修改中从城镇全局出发，寻求新的工业发展空间（包括增量空间和存量空间），满足经济发展需求；另一方面要求新一轮总规修改提出工业用地效益提升的措施，提高工业用地集约化程度。

（4）提高工业准入门槛，建立企业效益评估机制

建议进一步提高工业用地的使用效率、投资强度等准入门槛，确定地均产出、环境污染等退出门槛。鼓励各镇通过盘活存量等措施，依法新建、扩建、翻建多层厂房，在符合有关规划、不改变用途的前提下，鼓励提高土地利用效率；对于增量用地，适度提高容积率下限。

建议加强低效工业用地的再利用。企业存量工业用地不能达到《安徽省工业项目建设用地控制指标（2012年）》门槛标准的，视为低效工业用地，在既定整治期内整治无效的，可由土地储备机构协议收购后再利用。严格执行闲置土地处置政策，对闲置土地征收土地闲置费和增值地价。严格按照《安徽省工业项目建设用地控制指标（2012年）》对企业进行评估，对淘汰类企业和禁止类企业采取退出、禁止新建或扩建等措施。重点提高企业自主创新能力、集成创新能力和引进吸收再创新能力，努力培育一批拥有自主知识产权和国内竞争力较强的科技优势企业。

8.2.3 专项系统提升

1、构建类型多样、内外有别、层次分明、通畅快速的综合交通体系

（1）区域性交通设施建设

建议布置对外区域性交通设施，加快与沿淮城市群一体化发展，积极融入长三角、南接沿江带，特别是通过商合杭高铁的建设提升十字的区域交通地位。建议加快沿淮城市群交通网络建设，构建融入沿淮城市群、东联长三角、南接沿江带的综合交通运输网络，特别是借助城际铁路，积极融入区域发展，重点实施客运高速、货运重载，并建立对接长三角城市群地区的轨道交通体系。同时，加强与邻近县连通路建设，实现互联互通，重点实施客运枢纽站项目，新建城际客运、农班客运及城镇公交为一体的综合性客运中心站，提升客运服务水平。

（2）镇域交通体系整合

建议建设完善一体化路网格局，构建与城乡空间结构相适应的道路网络，重点完善城镇干道，并通过交通引领优化城乡布局结构，为十字城乡一体的开发建设提供保障，带动经济的协调发展。同时，建议坚持“统筹规划、合理布局、适度超前、安全可靠”的原则，以“扩容、网化、提升”为核心，有序推进国省干线公路改造、县乡公路畅通、农村道路畅通三大工程建

设,提高公路整体承载力和路网服务水平,形成以中心城区为中心,高速公路为主通道,省道、县道为骨架,乡村公路为辅助,城乡客运站为节点的通达网络。

(3) 慢行系统建设建议以人为本,环境友好,优化道路横断面划分,打造具有宜居城镇特色的“园林化、人性化”的慢行交通环境,重点在中心城区构建与城镇土地利用规划相适应的连续、安全、便捷的慢行交通系统。

(4) 城镇路网优化调整

建议结合中心城区结构的调整,重新梳理中心城区交通。保障主干道交通功能,设置合理、均匀的主干道交叉口间距,减少出入口设置,避免汇入交通干扰。加密支路密度,提升道路网微循环效率。优化道路两侧各类商业设施布局,处理好交通性道路与生活性道路两侧的功能安排。同时,建议逐步提高城镇交通管理智能化水平以辅助解决城镇交通问题。

2、以服务均等化为导向,优化城镇公共服务设施空间布局

建议以实现基本公共服务均等化为目标,完善“镇级、居住社区级、基层社区级”三级公共服务体系,着力建设十五分钟优质生活服务圈,优化调整设施布局,实现公共设施均等化。因此,建议应该在基本公共服务均等化的目标指导下,以公共服务网络为主导,以便捷的城乡交通系统为支撑,打破传统单纯以行政建制为单元的资源分配模式,引导城乡居民就近获取公共服务资源,分别依托“镇级、居住社区级、基层社区级”三级公共服务体系解决不同层级的公共服务需求,着力建设十五分钟优质生活服务圈,进行居住可达范围内的生活服务有效衔接,实现城乡公共设施均等化。

3、以生态环境和历史文化保护为基础,彰显文化底蕴和特色风貌

建议在重点保护生态环境和历史文化资源的基础上,通过开展城镇景观特色风貌研究,明确十字的风貌主题特色定位,重塑空间肌理。

附表：十字镇中心城区现状城镇建设用地构成表（2017 年）

序号	用地代码	类别名称		现状（2017 年）		
				面积（hm ² ）	占城镇建设用地（%）	人均（m ² /人）
1	R	居住用地		170.64	61.04	58.84
		其中	一类居住用地	56.34	20.15	19.43
			二类居住用地	114.3	40.89	39.41
2	C	公共设施用地		17.35	6.21	5.98
		其中	行政管理用地	4.85	1.73	1.67
			教育机构用地	10.22	3.66	3.52
			医疗保健用地	2.28	0.82	0.79
3	B	商业金融用地		32.61	11.67	11.24
4	M	生产设施用地		12.54	4.49	4.32
5	W	物流仓储用地		0.28	0.10	0.10
6	T	对外交通用地		0.61	0.22	0.21
7	S	道路广场用地		38.67	13.83	13.33
8	U	工程设施用地		5.3	1.90	1.83
		公用工程用地		5.23	1.87	1.80
		环卫设施用地		0.06	0.02	0.02
9	G	绿地及广场用地		1.54	0.55	0.53
小计		城镇建设用地		279.55	100.00	96.40