

## 前言

现行的郎溪县毕桥镇总体规划（2012-2030）（以下简称《12 版总规》），自 2012 年底经政府批复开始实施以来，对于毕桥镇的开发建设发挥了积极有效的指导作用。时隔 6 年，毕桥镇内外发展环境发生巨大变化，《12 版总规》已显示出一定的不适应性。结合新形势和新情况，坚持以习近平新时代中国特色社会主义思想为指导，紧抓中央一号文件《关于实施乡村振兴战略的意见》契机，全面、系统地了解原有总规的问题，对《12 版总规》实施情况进行评估显得十分必要。

## 第一章 总 则

### 一、 评估范围

包括郎溪县毕桥镇镇域和镇区两个层次。

第一个层次为毕桥镇行政辖区范围，镇域总面积为 53 平方公里。

第二个层次为镇区

镇区：东至通湖路、西至镇界、南至南环路、北至环湖路。包括主镇区和南漪湖旅游控制区，规划总用地 5.04 平方公里，

中心镇区：东至通湖路、西至振兴路、南至南环路、北至毕新路。规划总用地面积 1.56 平方公里。

### 二、 评估期限

本次城市规划实施评估阶段为 2012 年-2017 年，即《郎溪县毕桥镇总体规划（2012-2030）》实施至今。

### 三、 评估依据

1. 《中华人民共和国城乡规划法》（2015 修正版）；
2. 《城市规划编制办法》（建设部第 146 号令）；
3. 《城市总体规划实施评估办法（试行）》（2009 年）
4. 《镇规划标准》（GB50188-2007）；
5. 《国务院关于加强城乡规划监督管理的通知》（2002 年）
6. 《城市规划编制办法实施细则》（建设部建规[1995]333 号文）；
7. 《郎溪县国民经济和社会发展第十三个五年规划纲要》；
8. 《宣城市郎溪县县城总体规划（2012—2030）》；
9. 《郎溪县城乡村建设规划（2017-2030）》
10. 《郎溪县交通运输“十三五”发展规划（2011-2015）》；
11. 其他郎溪县各专项十三五规划；
12. 《毕桥镇总体规划（2012-2030）》；
13. 《毕桥镇土地利用总体规划（2006-2020）》；
13. 《毕桥镇政府工作报告》；
14. 其他相关法律、法规。

#### 四、 评估指导思想

根据宏观发展形势和背景，贯彻落实中央城镇化工作会议精神，切实践行习近平新时代中国特色社会主义思想，进一步加强和规范城镇规划管理，认真解决当前城镇规划中存在的突出问题，全面提高城镇规划水平，围绕《中华人民共和国城乡规划法》和《城市总体规划实施评估办法（试行）》的要求，结合毕桥镇城镇发展的机遇和实情，科学合理地评估规划的实施情况，客观分析评估规划实施中面临的问题和发展的需要，总结经验、发现问题和提出建议，有效地实现城镇总体规划的动态实施，使城镇总体规划能够更好地引导城镇建设。

#### 五、 评估方法与内容

##### （一）评估方法

本次评估工作采取定性和定量相结合的方法，比对找差距、剖析找原因、应对找建议，全面总结现行城镇总体规划各项内容的执行情况，客观评估规划实施的效果，结合毕桥镇发展所面临的新条件，论证城镇总体规划修改的必要与否，对毕桥镇总体规划下一步规划调整与实施提出具体建议。

##### （二）评估内容

根据住房和城乡建设部《城市总体规划实施评估办法（试行）》（建规【2009】59号）的要求，《郎溪县毕桥镇总体规划（2012-2030）》评估主要内容包括：

- 1、 城镇发展方向和空间布局是否与规划一致；
- 2、 规划阶段性目标落实情况评估；
- 3、 镇域城镇体系规划实施评估；
- 4、 中心镇区规划实施评估；
- 5、 各项强制性内容的执行情况；
- 6、 土地、交通、产业、人口等相关政策对规划实施的影响；
- 7、 信息公开制度、公众参与制度等决策机制建立与运行情况评估；

#### 六、 评估技术路线

根据评估指导思想和方法，制定本次评估技术路线：

##### 1、分项评估

通过对总体规划分项实施评估、规划实施保障机制、公众满意度等方面运用定量及定性相结合的方法，对总规实施情况作全面客观的评价。规划实施效果

评估可分为镇域和中心镇区两个层次进行。镇域镇村体系规划的实施评估内容是以镇域人口及城镇化水平、城镇发展规模、镇村体系发展情况、区域重大基础设施等支撑系统建设为主；中心镇区总体规划的实施评估是以城镇性质、镇区人口和建设用地规模、城镇发展方向等为主。从经济社会发展的阶段性目标落实情况、城镇发展规模和空间布局、各项强制性内容的执行情况等方面全面考察总规各项内容实施的有效性。

## 2、实施绩效

根据总体规划分项评估，总结《12版总规》实施成效与存在的主要问题，分析其影响机制。

3、新形势下总体规划的审视（修改必要性）。通过对城镇总体规划实施所面临的战略环境、区域环境、政策环境以及毕桥镇城镇空间的发展趋势及自身诉求等方面进行分析，明确毕桥镇城乡规划工作所面临的新机遇与挑战，分析《12版总规》的适应性。

4、评论结论与建议。通过分析，给出城镇总体规划实施的评估结论，提出相关建议。

## 第二章 基本概况

### 一、 区域位置

毕桥镇位于郎溪县西南部，东与全国最大的茶叶生产基地——国有十字铺茶场接壤，南连郎溪县副中心——十字镇，西临宣州区洪林镇，北濒一碧万顷、绮丽多姿的南漪湖。距上海、杭州、苏州等地仅三个小时车程，到南京禄口机场约1个半小时车程。紧依老318国道，是一座有悠久历史的古镇。

### 二、 自然概况

#### （一）气候与气象

毕桥镇属典型的亚热带湿润季风气候区，气候温和，雨量充沛，日照充足，四季分明，多年平均气温15.9℃，无霜期241天，年日照小时数为2107.5小时，占年可照数的48%，多年平均降雨1143.2毫米，降雨时空分布不均匀，雨量主要集中在5—9月份，占全年降雨量的62.3%，六月中旬至七月上旬期间为梅雨

季节，阴雨连绵，雨量尤为集中。

## （二）自然条件

毕桥镇地形起伏不大，地势东南高，西北低。

毕桥镇境内有万亩大圩一座——团结圩，团结圩总面积 15.8 平方公里。三条河流：碧溪河、南河、北河穿境而过，汇入南漪湖。南河总长度 10 公里，常年水位 9 米，最低水位 8.2 米，最高水位 15 米，年平均最大流量 250 立方米/秒。设计防洪标准为 96 型水位 13.65 米，河底平均宽度 30m，河底高程为 7.8—14 米。北河全长 3300 米，常年水位 9.8 米，最低水位 9.8 米，最高水位 13.5 米，平均最大流量 120 立方米/秒。堤顶高程 14.3-15 米，设计防洪标准为 96 型水位 13.65 米，河底平均宽度 20 米，河底高程为 9.2-11.5 米。碧溪河全长 1200 米，常年水位 8.2 米，河流为通航河流，建有千吨码头一座。

刘冲水库集水面积 1.0 平方公里。水库总库容 15.7 万立方米，设计洪水位 23.36 米，防洪标准为 20 年一遇，是一座以灌溉为主，兼顾防洪，兼顾等综合效益的小型水库。刘冲水库坝顶高程为 25 米，其灌溉面积为 500 亩。高家坞水库库容 29.2 万立方米，其中兴利库容 17.0 万立方米，滞洪库容 11 万立方米，水库正常水位 32 米，校核水位 32.95 米，设计防洪标准为 20 年一遇。

## 三、 历史沿革

毕桥。原称“毕家桥”，得名于清嘉庆年间，此前地名“盛家顿”。源于广德县境腰山的碧溪河，流经本县姚村、十字，然后绕过毕桥集镇注入南漪湖。古时这里就是一个十分繁忙的码头，水路可经南漪湖直通长江，沿碧溪河岸的集镇，茶楼酒肆、客店、货栈、粮行油坊，鳞次栉比，一条“草街”绵延数百米。当年各方商家云集此处，贩运广德、宁国及本县姚村山区的山货土产。街上肩摩毂击，人头攒动，河中是穿梭往来、樯帆如林。古有“小芜湖”之称，历史上都是商贾云集之地。后因生态环境破坏，河道淤塞，水运受阻，市场渐渐衰退。

## 四、 城镇文化

（1）2017 年毕桥镇被评为全县美丽乡村建设先进集体，获得“省美丽乡村建设先进单位”。

（2）2017 年毕桥镇被评为第四届安徽省文明村镇。

## 五、 历史文化遗产

### 1、新四军第四兵站旧址

位于毕桥镇毕桥村的黄家村毕桥中学。1940年，新四军云岭军部为沟通与苏南根据地的联系，建立此战。1939年秋，谭震林曾路过此战去苏南。原旧式楼房拆除改建校舍，遗址尚存。

### 2、内阁奉文碑

在毕桥镇供销社老宿舍院内。为清同治元年（1862年4月上旬），清政府总理各国事务衙门奉旨颁布的法规性文告。碑长1米，宽0.65米，保存尚好，字迹清晰可认。

### 3、夏雨初烈士墓

位于毕桥镇灯塔村的蒋顾自然村南。夏雨初原名夏家科，祖籍湖北省当阳县，出生于郎溪县毕桥镇蒋顾村。1930年春，任中共中央特派员兼南京市委工人部部长。同年7月，在南京因叛徒告密被捕；8月18日再南京雨花台英勇就义。1934年经党组织资助，将其遗骨运回家乡安葬，为堆土墓。80年代后期，中共郎溪县委、县政府拨款将原墓重修并立碑。

### 4、陈文故宅遗址

陈文，原名陈正文，字焕章，1902年出生于安徽省郎溪县毕桥镇。1921年毕业于安徽省立宣城第四师范学校，并回乡创办女子学堂懿贞女校和毕桥小学。1937年，抗战全面爆发后，他秘密召集旧时同仁和抗日志士，组成“抗日义勇团”，自任团长，在扬州北郊公道、甘泉、大仪一带开展抗日活动。1939年8月，造国民党反动派围剿，陈文遇难，时年37岁。陈文故宅位于毕桥镇“小菜园”，门前有一棵陈文少年时亲手种植的榆榔树。

### 5、非物质文化遗产：皖南木雕、皖南花鼓戏。

## 六、人口现状

毕桥镇辖4个村，1个居委会，包括大义社区、施宏村、灯塔村、长何新村和十井村，2017年镇域人口为19875人。

## 七、社会经济概况

2017年，毕桥镇经济发展稳中有进，全镇实现规模以上工业销售产值2.2亿元，完成固定资产投资4.62亿元，完成外贸出口额352万美元，财政税收1117万元。签约项目2个，分别为安徽碧深高纤有限公司年产1.8万吨涤纶短纤维项

目和安徽黄魁茶业有限公司黄魁茶种植及加工项目，协议引资 3.6 亿元，已完成投资 2.7 亿元。

全镇共有农民专业合作社 22 个，注册家庭农场 82 家，成功创建 1 家市级示范家庭农场、2 家县级示范家庭农场。

全面加强集镇整治，2017 年毕桥镇被评为全县美丽乡村建设先进集体，获得“省美丽乡村建设先进单位”，第四届安徽省文明村镇。全面完成新型农村合作医疗、城镇居民医保参保任务，镇敬老院被评为全县“三星”级敬老院。

## 八、镇域交通

对外交通主要位于镇域中部及镇域南部，围绕毕桥镇东西及南北向的联系。

县道：X026 从镇域中东部东西向穿越，东至飞鲤镇，南至十字镇，道路红线 10 米；X018（G318）从镇域南部东西向穿越，道路红线 10 米。

镇域道路：联系各个自然村道路，道路红线为 3.5-4 米的小路互相沟通，整体路网体系一般。

## 九、镇区现状

镇区现状建设用地为 53.63 公顷，主要为居住用地、公共设施用地、道路广场用地工程设施用地、绿地及其他非建设用地。

### 1、居住用地

毕桥镇镇区现状居住用地主要集中在现状东山路、新建街、状元路、毕飞路两侧及镇区西南部，沿道路两侧的建筑大部分为两层的底商住宅，建筑质量一般。地块内部的居住建筑多为自建房，或为安置小区。

近几年新建的居住小区主要位于镇区东侧，为四至五层的住宅区，建筑质量较好，建筑间距满足规范要求，配套设施较为齐全。

### 2、公共管理与公共服务设施用地

公共管理与公共服务设施主要包括行政办公、中小学、体育场馆用地及社会福利设施用地等。

（1）行政办公用地：主要包括毕桥派出所、毕桥镇政府。

（2）中小学用地：毕桥镇镇区现有一所中学、一所小学和两所幼儿园。

（3）体育场馆用地：主要位于镇政府南侧，有网球场、篮球场及健身小广场。

（4）社会福利用地：主要位于镇政府东南部，为毕桥敬老院。

### 3、商业服务业设施用地

商业服务业设施主要包括零售商业用地、金融保险业用地、加油加气站用地等。

（1）零售商业用地：主要集中分布于镇区中部东山路、新建街、状元路、毕飞路两侧，现状商业设施规模普遍较小，档次低，存在着与居住建筑混杂的现象。

（2）金融保险业用地：主要位于镇区东南部东山路东侧毕桥农商银行。

（3）加油加气站用地：加油站位于东山路西侧。

### 4、工业用地

现状镇区工业用地主要位于东山路两侧，主要有红枫服饰、宏鹏制衣厂和茶厂。

### 5、道路与交通设施用地

#### （1）城镇道路交通

现状规划区道路主要为东山路、新建街、状元路、毕飞路、毕桥路等。

#### （2）交通场站用地

现状交通场站主要为东山路东侧的汽车站。

镇区道路过分依托毕飞路和东山路，缺少内部横向道路。

### 6、公用设施用地

现有公用设施主要为通信用地和环卫用地，通信用地主要为镇区的邮政所和电信所；环卫用地主要为镇区南部的垃圾中转站。

### 7、绿地与广场用地

现状公园用地主要位于镇政府北侧，为镇区的休闲公园；广场也位于镇政府东侧，为市民广场。

## 第三章 现行总体规划回顾

### 一、规划期限

近期：2012-2015

远期：2016-2030



## 二、规划要点

### 1、城镇性质

郎溪县西南部：以旅游商贸为主导、生态休闲为特色的精品红色文化小镇。

### 2、城镇规模

#### （1）人口规模

镇域近期（2015 年）1.85 万人；远期（2030 年）1.8 万人。

镇区近期（2015 年）0.65 万人；远期（2030 年）1.0 万人。

#### （2）用地规模

镇区近期（2015 年）建设用地规模为 72.82 公顷；远期（2030 年）建设用地规模为 72.82 公顷。

### 3、镇域空间布局结构

镇域总体布局形成“一心三区四轴、三基地多点”的空间布局结构：

（1）“一心”：综合服务中心。

（2）“三区”：南漪湖旅游区、现代农业示范园区、中华茶博园区。

（3）“四轴”：城镇景观轴和城镇发展轴。

（4）“三基地”：生态蔬菜种植基地、无公害生态种植基地、绿茶出口生产基地。

（5）“多点”：规划 15 个农村居民点。

### 4、城镇用地发展方向

总体规划确定毕桥主镇区以向东、向南发展为主，控制向北、向西发展。

### 5、镇区用地布局

毕桥镇区总体布局结构为：“一心、三轴、两带、多片区”。

（1）一心：行政管理中心。

（2）三轴：规划沿飞毕路、振兴路、通湖路形成的城镇景观轴。

（3）两带：沿新建街和东山路形成的“T”型公共设施服务带，镇区东部、沿河两侧形成的生态控制廊带。

（4）多片区：教育片区、老城改造控制区、新镇居住区。

### 6、路网结构

按照要求，建立快慢有别、主次分明、连接有序、功能明确的道路网系统。

以 X018、X026(镇区-飞鲤镇)、环湖路为三横；以通湖路、X026(镇区-X018)为两纵，组成毕桥镇“三横两纵”道路干线网系统。毕桥主镇区道路网的主要骨架由飞毕路、新建街、毕港路、振兴路、毕新路、南环路构成，在这个干道网系统上辅以支路，构成方格网状道路系统。

## 第四章 总体规划实施情况分析

### 一、 城镇规划目标实施情况

#### 1、总体目标

##### （1）总体规划内容

以现有产业为基础，大力发展现代特色农业及旅游服务业，增强城镇综合实力，建设环境优美、社会和谐、生态良好、水乡特色的“宜居旅游文化城镇”。

##### （2）实施情况

《12 版总规》实施以来，毕桥镇经济和社会保持稳定发展，综合经济实力进一步提升。经济实力稳中有进，人民生活水平明显提高，城镇建设有序推进，城乡风貌日新月异。2017 年毕桥镇被评为第四届安徽省文明村镇，全县美丽乡村建设先进集体，获得“省美丽乡村建设先进单位”贡献奖。

**小结：**毕桥镇较好地完成了总规制定的阶段性发展目标，社会经济发展水平明显提升，城镇人居环境质量显著改善。

#### 2、城镇规模目标

##### （1）人口规模

总体规划内容：预测毕桥镇 2015 年中心镇区城镇人口达到 0.65 万人，镇域人口 1.85 万，城镇化率 35%；2030 年中心镇区城镇人口达到 1.0 万人，镇域人口 1.8 万，城镇化率 56%。

实施情况：**2017 年毕桥镇中心镇区现状人口约为 0.38 万**，人口规模低于现行总体规划的预测值，现状镇域人口为 1.99 万人，该项高于预测值，而实际的城镇化水平 19%，低于总体规划的预测值。

**小结：**通过数据比较和历史回顾，现行总体规划在当时的视野下，人口规模预测值偏大，需要在新一轮修编过程中进行修正，以符合毕桥现状和发展情况。

#### 2、用地规模

总体规划内容：预测毕桥镇 2015 年中心镇区建设用地 72.82 公顷，人均用地 112.03 平方米；2030 年中心镇区建设用地 105.60 公顷，人均用地 105.60 平方米。

**实施情况：2017 年末毕桥镇镇区建设用地 53.63 公顷，人均用地 141.13 m<sup>2</sup>。**

**小结：**现状城市建设用地规模未达到规划预测值，人均用地指标与规划预测值基本相当，但远大于国家关于用地的标准规定。说明城镇用地规模扩张速度超过城市人口增长速度，城镇化进程较慢，也体现了土地利用的集约度有待加强。

### 3、经济社会发展目标

#### （1）总体规划内容

根据经济社会发展的基本条件、发展现状及影响未来发展的内外部环境，确定社会经济发展目标为：全面优化产业结构，提升农业现代化程度，壮大强势工业体系，积极发展第三产业，以日益提高的人力资源水平和科技发展水平、良好的生态环境，促进城镇化，推动经济社会的全面发展。

#### （2）实施情况

根据《12 版总规》规划的发展目标情况，将总规指标分为“经济发展水平”、“社会发展水平”、“基础设施水平”、“生态环境水平”四个方面，分析城镇发展目标实施情况。经济发展各项指标执行较好，主要总量目标及人均目标实现，2017 年，毕桥镇 GDP 达到 69162 万元，农民人均纯收入 14181 元。财政总收入为 1117.76 万元。毕桥镇的三产产值结构比例为 23：70：7。产业结构有待进一步优化。

**小结：**毕桥镇各项设施的不断完善，城镇人均可支配收入、农民人均纯收入等指标均实现，居民生活水平逐步提高。

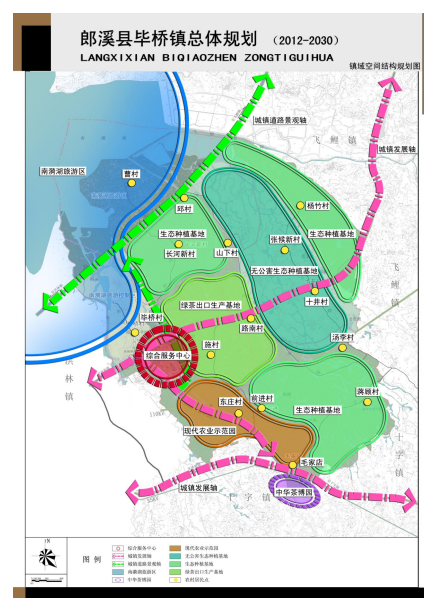
## 二、城镇空间布局实施分析

#### （一）总体规划内容

镇域总体布局形成“一心三区四轴、三基地多点”的空间布局结构。

##### 1、“一心”：综合服务中心。

毕桥主镇区作为全镇域的综合服务中心，主



要沿振兴路向南方向拓展。

2、“三区”：南漪湖旅游区、现代农业示范园区、中华茶博园区。

（1）南漪湖旅游区：环湖路以北、通湖路以西，沿南漪湖东南岸形成的滨河休闲旅游景区，利用沿湖资源，新建蓝莓种植园、生态芡实园。

（2）现代农业示范园区：镇区南部，建成集现代农业生产、科研和物流配送等功能为一体的精品农业示范园区。

（3）中华茶博园区：位于镇域南部、X018 南侧，中华茶博园通过对国内茶树品种、名茶品类的收集加工，将园区建设为茶树种资源库、名茶品类展示交易平台和茶叶研发会展中心。同时在茶产业定位的基础上，利用茶资源，在园内展示“茶”的历史与文化，开发科普教育，结合田园风光体验传统茶乡的文化生活，成为茶文化产业基地。

3、“四轴”：城镇景观轴和城镇发展轴。

（1）城镇景观轴：规划环湖路与通湖路形成两条城镇景观轴。

（2）城镇发展轴：规划 X018、X026 构成的两条城镇发展轴。

4、“三基地”：生态蔬菜种植基地、无公害生态种植基地、绿茶出口生产基地。

（1）生态蔬菜种植基地：以环南漪湖长河新村、灯塔村东部、十井村东部为主要生态种植基地。

（2）无公害生态种植基地。位于团结圩，利用现有资源，撤并现有农村居民点，种植万亩良田。

（3）绿茶出口生产基地：沿 X026 两侧种植优质的名茶品类，如“瑞草魁”、“绿魁”、“百杯香芽”等馨香名茶。

5、“多点”：规划 15 个农村居民点。

## （二）实施情况

现已启动中华茶博园 3A 景区创建，种植 1500 余亩黄魁种植，初步形成“三大农业生产基地”和“五大农业特色精品园”；安徽碧深高纤有限公司的涤纶短纤维项目即将投产达效。

**小结：**基本按照原总规确定的空间机构发展建设，重点打造黄魁产业园和绿茶标准化出口基地 稻虾种养面积，围绕蓝莓、芡实等现有基地，发展深加工和

生态休闲旅游，打造蓝莓采摘园和南漪湖茭实观光园，同时将现有工业企业做大做强。

三、 城镇体系规划实施分析

（一） 总体规划内容

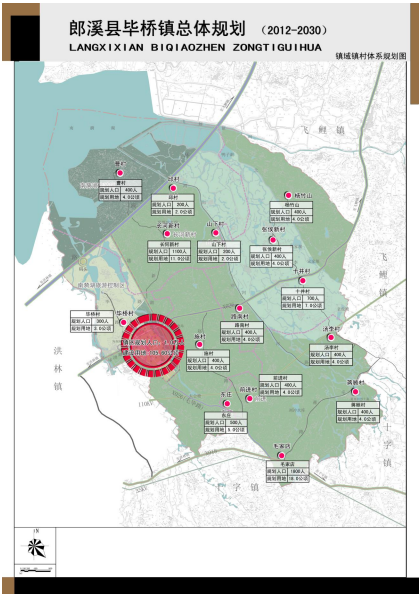
《12 版总规》规划形成“1 个镇区、15 个农村居民点”的布局体系。

等级	个数	名称	规划人口（人）	村庄特色
镇区	1	毕桥镇区	10000	——
农村居民点	15	长河新村	1100	生态种植
		十井村	700	无公害生态种植
		毛家店	1800	现代农业
		施村	400	绿茶出口生产
		曹村	400	特色种植、旅游区特色
		邱村	200	生态种植
		山下村	200	生态种植
		杨竹村	400	生态种植
		张候新村	400	无公害生态种植
		路南村	400	绿茶出口生产
		东庄村	500	现代农业
		汤李村	400	生态种植
		前进村	400	生态种植
		蒋顾村	400	红色文化（夏雨初烈士墓）
		毕桥村	300	旅游区特色村

（二） 实施情况

省级美丽乡村吴湾中心村总投资 350 余万元，围绕硬化、亮化、绿化等八大方面进行建设，全部按时建设，顺利完成省级美丽乡村建设迎检工作，实施农村道路畅通工程，总投资 475 万元，建成 18.4 公里农村道路。

**小结：**根据《郎溪县县城乡村建设规划（2017-2030）》，对毕桥镇的镇村体系进行了调整，规划形成 5 个中心村、10 个基层村。结合上位规划及村庄自身特色，原总规不能满足乡村建设发展需求，急需优化调整，依托县规划，形成 5 个中心村、19 个基层村。



四、 各项强制性内容执行情况

### （一）城镇发展方向评估

根据《12版总规》，中心镇区以向东、向南发展为主，控制向北、向西发展。从城镇新增建设用地的分布情况来看，主要集中在城镇东部的居住用地，符合总规确定的城镇发展方向。

### （1）中心镇区执行情况

毕桥中心镇区发展均符合镇土地利用总体规划（2006-2020）。

## （2）城镇建设用地执行情况

在《12 版总规》的指导下，城镇规模不断拓展，城镇功能不断完善。2017 年中心镇区建成区面积 53.63 公顷，城镇人口为 0.38 万人，较 2012 年增加城镇用地 4.06 公顷，增加 0.03 万人。

现状用地结构松散，土地利用率低，当前城镇空间拓展表现为多点分散的发展局面。

## （二）公益性公共服务设施建设的执行情况

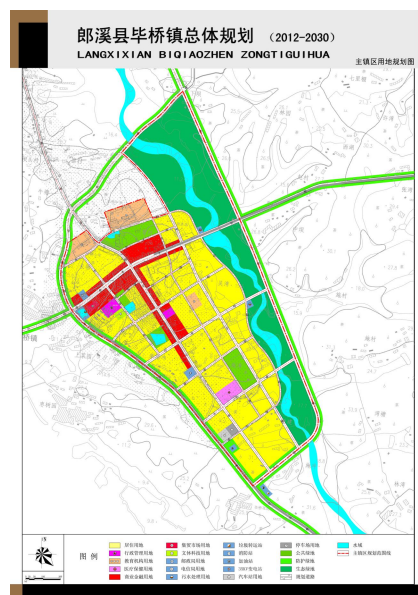
## 1、《12 版总规》主要内容

教育机构用地：保留并扩建位于状元路东侧、智博路北侧的毕桥中学；保留并扩建位于状元路西侧、智博路北侧的毕桥小学；规划在东信路东侧新建毕桥幼儿园。

文化设施用地：保留现状位于府前路西侧、政府南侧，的文化站。

体育设施用地，镇政府南侧建设有网球场、篮球场及健身小广场，

医疗卫生用地：规划在毕信路与东山路交叉口东北角新建医院。



## 2、实施情况

镇区东南部已新建幼儿园、毕桥敬老院，全面完成新型农村合作医疗、城镇居民医保参保任务。2017年，镇敬老院被评为全县“三星”级敬老院。

### 3、问题分析

结合实际及城镇建设发展需求，部分公共设施与《12 版总规》选址有差异，

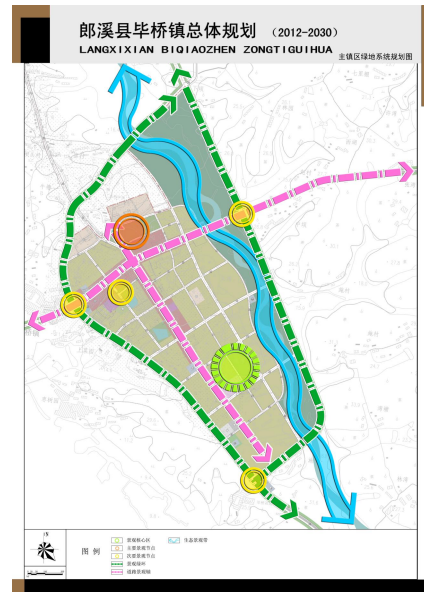


需进行用地调整，同时村级便民性体育设施缺乏，未来城镇应更关注镇村体育健身设施体系的建立。

### （三）绿地景观系统

#### 1、《12版总规》主要内容

镇区规划形成“一心一轴一环、两带多点”的空间景观结构。一心：规划以镇区中心公园为依托的主要景观核心。一轴：规划以镇区东部河流为依托的滨河生态景观轴。一环：规划由通湖路、南环路、振兴路及毕新路形成的生态绿化环。两带：规划东西向飞毕路-新建街和南北向东山路为依托的两条景观带。多点：规划以街头绿地、组团绿地为依托，结合特色建筑和公共绿地，打造多处人文景观节点和自然景观节点。



#### 2、实施情况

先后完成了府前广场改造、东南入口景观建设等工程，集镇绿化率提升9个百分点，精品集镇形象更加突出。

#### 3、问题分析

规划的节点绿化不能满足城镇入口形象的展示，根据现状需求已新建两处入口景观节点，规划需结合实际调整绿地系统。

### （四）历史文化遗产保护的执行情况

#### 1、《12版总规》主要内容

毕桥镇有四处历史文物古迹，其中夏雨初烈士墓是县级文物保护单位，规划建设红色旅游景区，开发新四军兵站、夏雨初烈士墓、夏雨初故居、烈士博物馆等红色旅游资源，突出体验性、参与性，与农业休闲园区建设相结合，将红色文化元素融入乡村休闲度假体验当中。

#### 2、实施情况

已完成夏雨初烈士墓周边道路等基础设施的建设，红色文化教育基地初见雏形。

#### 3、问题分析

《12版总规》实施以来，历史文保单位保护状况良好，同时要加强非物质文化遗产的保护和传承工作。

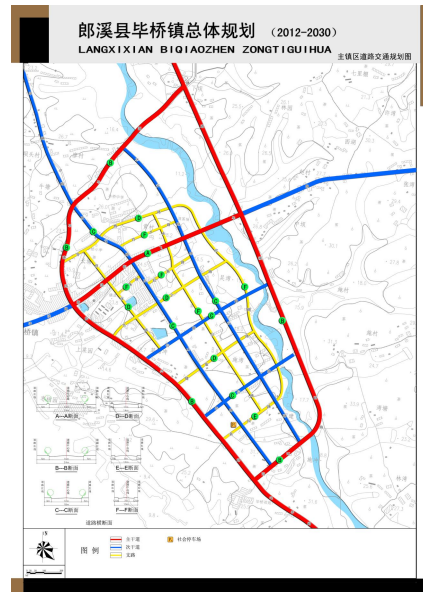
#### （五）道路交通系统

##### 1、《12版总规》主要内容

镇域对外交通有“三横一纵”4条公路，分别为环湖路、X016、X028、X026（毛毕路）。镇区道路系统规划形成“两横两纵”的城镇主干路网络格局：“两横”是指毕新路、新建街和南环路，“两纵”是指振兴路和通湖路。

##### 2、实施情况

修复农村基本道路15千米，镇区新建街已完成优化调整，东山小区道路硬化、状元路人行道改造工程都已完成。



##### 3、问题分析

根据新一轮县城总体规划，取消了南漪湖南侧、镇域北部的环湖路，毕桥镇未来通过G318、S602和X026形成“两横一纵”的对外道路框架。

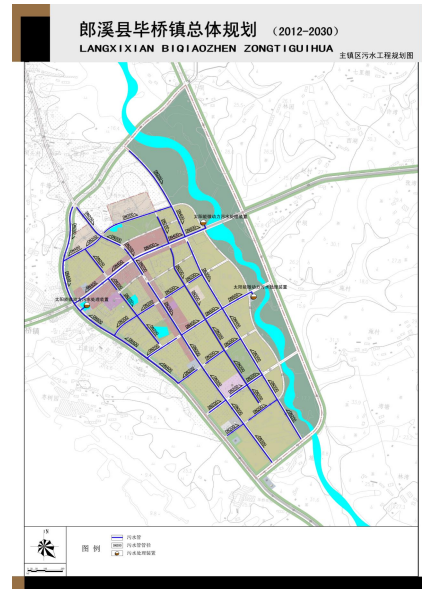
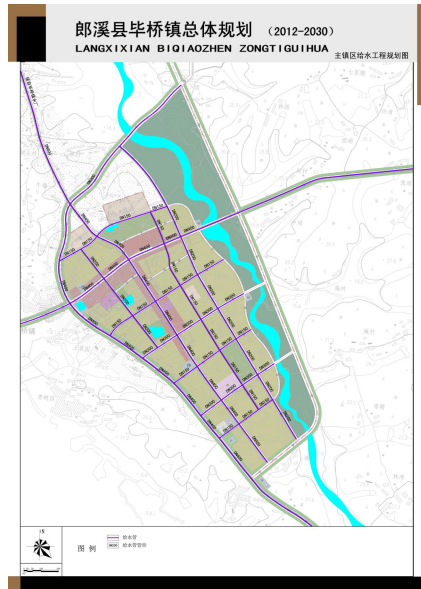
城镇主干网格局总体上未作重大调整，但对局部的道路线型、红线宽度等方面进行调整，以体现实际建设过程中的可操作性。

#### （六）市政基础设施建设的执行情况

##### 1、《12版总规》主要内容：

给排水设施规划：规划水源采用南漪湖水域，扩建现状的毕桥镇水厂，并接入郎溪县区域供水网络。毕桥镇主镇区污水经太阳能微动力污水处理装置处理达标后，就近排入水体，农村污水近期采用小型生态处理，远期逐步纳入城镇污水处理系统。





电力电信设施规划：按郎溪县域供电规划，将在远期内规划 110kV 毕桥变一座，位置在镇区东侧，主变容量 2\*50MVA，控制用地为 1.0 公顷。近期保留现有的 35KV 毕桥变，进行扩容，主变容量 2\*6.3MVA。保留位于新建街北侧毕桥电信支局一座。

燃气环卫设施规划：在毛毕路东侧新建天然气调压站；规划在毕桥镇镇区南侧、毛毕路与南环路交叉口东南侧新建一处垃圾转运站，生活垃圾送往郎溪县垃圾填埋场进行无害化填埋。

## 2、实施情况

目前，现状水厂已停用。主镇区两处太阳能微动力污水处理装置已投入使用。镇区现仍以瓶装液化石油气为主气源；镇区南部、东山路西侧已新建垃圾转运站一座。但未运行。

## 3、问题分析

镇区现状水源采用南部水库，改变了《12 版总规》的给水体系。

镇区东部的污水处理装置已不能满足排水需求，需往路南设置，与《12 版总规》确定的污水处理设施存在差异。

城镇垃圾由县统一转运处理，规划新建垃圾转运站的用地需调整。

# 第五章 总体规划实施机制分析

郎溪县城市规划的科学民主决策机制主要体现在几个方面：通过公开招标，

多方案比选，扩大规划设计工作的开放性；实施专家论证评审制度；建立公众参与制度；建立规划委员会审定制度，毕桥镇各大重大规划事项均要通过郎溪县住房和城乡建设委员会审议，最终形成了部门领导、专家和群众性代表共同参与的规划决策机制，保证规划的科学性、合理性和可操作性。

#### （1）规划督察员制度

自《宣城市实施城乡规划督察员制度办法》推行以来，毕桥镇一直积极执行。

#### （2）信息公开制度

根据《城乡规划法》、《安徽省城乡规划条例》文件规定，各项规划做到批前公示、批后公布。

#### （3）公众参与制度

通过网上公示、展板公示等方式开展了《12版总规》的公众参与活动。

## 第六章 现行总体规划修编的必要性分析

### 一、总体规划实施面临的新变化

#### （一）宏观背景分析

##### 1、乡村振兴

乡村振兴战略，是党的十九大作出的重大决策部署，是决胜全面建成小康社会、全面建设社会主义现代化国家的重大历史任务，是新时代做好“三农”工作的总抓手。

#### （1）总体要求

乡村振兴战略提出了总体要求，就是坚持农村优先发展，按照实现产业兴旺、生态宜居、乡风文明、治理有效、生活富裕的总要求，推动城乡一体、融合发展，推进农业农村现代化。

#### （2）五方面都要强

实施乡村振兴战略，要推动乡村产业振兴，推动乡村人才振兴，推动乡村文化振兴，推动乡村生态振兴，推动乡村组织振兴，习近平总书记从战略和全局的高度提出乡村振兴要统筹谋划，科学推进。

#### （3）2018年中央一号文件《关于实施乡村振兴战略的意见》

**最大亮点是走中国特色社会主义乡村振兴道路**

### **“七个之路”是《意见》的主线和灵魂**

提出要走中国特色社会主义乡村振兴道路，重塑城乡关系，走城乡融合发展之路；巩固和完善农村的基本经营制度，走共同富裕之路；深化农业供给侧结构性改革，走质量兴农之路；坚持人与自然和谐共生，走乡村绿色发展之路；传承发展提升农耕文明，走乡村文化兴盛之路；创新乡村治理体系，走乡村善治之路；打好精准脱贫攻坚战，走中国特色减贫之路。

#### **（4）《国家乡村振兴战略规划（2018-2022 年）》**

明确到 2020 年全面建成小康社会时和 2022 年召开党的二十大的目标任务：到 2020 年，乡村振兴取得重要进展，制度框架和政策体系基本形成；到 2035 年，乡村振兴取得决定性进展，农业农村现代化基本实现；到 2050 年，乡村全面振兴，农业强、农村美、农民富全面实现。

### **2、新型城镇化建设**

#### **（1）《国家新型城镇化规划（2014—2020 年）》**

十大关键词：以人为核心、1 亿人进城、积分落户、农民工参政、主攻中小城市、住房信息联网、扩大社保覆盖面、培育中西部城市群、完善交通、生态文明。

#### **（2）安徽省《关于深入推进新型城镇化试点省建设的实施意见》**

要以人的城镇化为核心，以提高质量是关键，以体制机制改革为动力，进一步增强农业转移人口进城落户意愿和能力，进一步提升城镇综合吸引力和承载力，进一步完善新型城镇化保障机制，加快提高户籍人口城镇化率，力争新型城镇化试点工作取得预期成效，形成可复制、可推广的试点经验。安徽省新型城镇化发展规划（2016—2025 年）预计到 2020 年，安徽省常住人口城镇化率达到 56%，户籍人口城镇化率达到 35%。到 2025 年，常住人口城镇化率达到 62%，户籍人口城镇化率达到 45%。

#### **（3）郎溪县国民经济和社会发展规划**

### **指出要“加快推进新型城镇化，营造美丽郎溪”**

优化“三生”空间：到 2020 年，形成三大功能区——沿 S214 省道的城镇化发展区、由 S214 省道向两翼拓展的现代农业区集县城外围的生态保护区。

区域协调发展：核心带动，城镇联盟、抱团发展，到 2020 年，郎溪县形成

“2331”的空间布局结构。“两圈”：北部城镇密集圈（以建平镇为中心的北部城镇化发展区）、南部生态旅游圈（以十字镇为中心的南部生态旅游发展区）。“三个工贸型城镇”：新发镇、梅渚镇、涛城镇。“三个农贸、旅游复合型城镇”：飞鲤镇、毕桥镇、凌笪乡。“一个旅游服务型城镇”：姚村乡。

建设美丽乡村：建设“生态宜居村庄美、兴业富民生活美、文明和谐乡风美”的升级版美丽乡村。到2020年，完成30-50个中心村建设，整治200个基层村，打造8-10个各具特色的旅游型美丽乡村。形成以南部姚村乡红旗村为代表的山区村庄景观风貌，以西部新发镇花园村、飞鲤镇湖滨村、毕桥镇长河新村为代表的江南水乡村庄景观风貌，以中部十字镇十字村、施吴村为代表的丘陵茶园景观风貌，以中部建平镇唐洗涤、南山村为代表的现代规模农业景观，以东北梅渚镇高塘村、凌笪乡下吴村为代表的乡村公园河森林村庄景观。

## 二、 上位及相关规划提出的新要求

### （一）郎溪县城总体规划（2012-2030）

#### 1、城镇空间结构规划

规划郎溪县域空间结构为“一主、一副、二圈”：

一主：为郎溪县城，是县域发展主要核心。

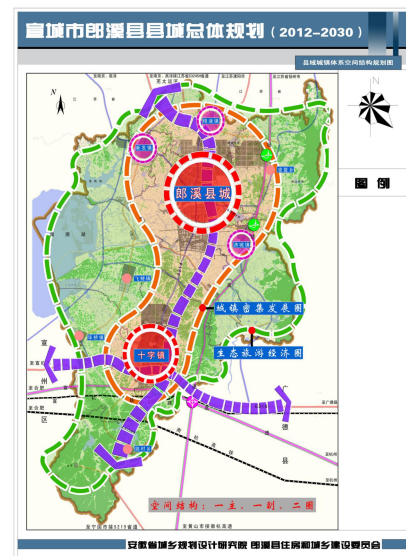
一副：为十字镇。是县域发展的副中心

二圈：分别为城镇密集发展圈和生态旅游经济圈。

城镇密集发展圈：由郎溪县城、十字镇、涛城、新发、梅渚等城镇组成。未来伴随着城镇的迅速扩张，将会逐步形成以郎溪县城、十字镇为主副中心，周边卫星城镇为补充的城镇密集圈层，这样是形成郎溪县城乡一体化态势，并进一步形成区域核心的重要途径。

生态旅游经济圈：由姚村、毕桥、凌笪等乡镇组成。主要是在县域的外部圈层，结合郎溪县良好的生态环境和旅游资源，主要发展生态农业、旅游及服务配套基地。

城镇密集发展圈和生态旅游经济圈通过产业、交通，相互渗透、互相融合，



形成郎溪县城乡一体化发展下的空间形态。

## 2、城镇职能体系规划

根据郎溪县现状发展情况，将县域城镇职能分为四类：

综合型：具有多种职能的综合性中心城镇，是县域或区域的中心。

工贸型：除工业较发达之外，同时商贸服务市场发育较好，辐射范围较大的城镇。

旅游服务型：自然人文资源丰富，以旅游休闲为主导产业的城镇。

农贸型：主要以农产品的生产、加工和集散为主，具有一定的吸引范围和年成交额。

城镇职能结构及产业发展方向引导一览表

城镇名称	职能类型	主要产业发展方向
县城（建平镇）	县域综合服务 中心，综合型	县域产业中心、行政办公中心、公共服务中心、文化教育中心、会展信息中心等。
十字镇	综合型	依托十字经济开发区打造县域产业副中心，县域南部综合服务中心，是集产业、服务为一体的综合性城镇。
新发镇	工贸型	以循环工业园区为基础，推进农业集群发展，重点打造农副产品加工业、新型建材、电子加工业；同时作为县城西部卫星城，要巩固农业发展，重点打造万亩圩区的菜篮子工程和水产品集散基地。此外，加快新村度假园区和旅游休闲度假区建设。
涛城镇	工贸型	积极与县城和县开发区对接，全力打造产业承接与转移的新平台、新空间。重点发展农副产品加工、精细化工、食品加工、电子产品、新型材料加工、和设备制造业，加快商贸服务业、现代物流产业、红色旅游业和高山养殖业的发展。
姚村乡	旅游服务型	以长三角休闲度假胜地为目标，一方面深入挖掘旅游资源潜质，完善其配套服务设施；另一方面，引进专业旅游资源开发企业，借鉴其成熟的市场开发运作经验，加快实现旅游业的发展。同时，提升传统竹木加工业水平。

梅渚镇	工贸型	以第三产业为主，重点发展定埠港物流业和梅渚人文旅游业。同时，稳步推进工业园区建设，并进一步提升传统工业如烟花、服装产业等的发展水平，加强机械制造、汽车配件、电力电子、新型材料等配套产业建设。
毕桥镇	旅游服务型	提升服装、玩具、农产品深加工水平，积极推进现代农业示范园区建设，配合茶博园规划与建设，提升和延伸茶产业链。深入挖掘旅游资源，以南漪湖旅游资源和茶文化为基础，打造郎溪茶文化特色休闲旅游区。
凌笪乡	旅游服务型	对接县开发区东扩的配套工业区，做大做强其农副产品加工和机械制造业；同时围绕“农家乐”，“园缘山”，“乡缘山庄”，“旅游生态园”等资源，进一步完善旅游配套服务设施，提升旅游业品质。此外，积极发展现代农业。
飞鲤镇	农贸型	巩固农业基础，提升茶叶种植和水产养殖水平，打造绿色生态农业，实现农业升级转型，并以此推动农产品加工业发展水平。

### 3、城镇体系规模结构规划

根据城镇发展战略、城乡一体化发展需要，将郎溪县城镇分为二个等级：城市、乡镇。

其中，城市分为中心城市和县域次中心。中心城市为郎溪县城，规划期末建成区人口约 28 万人。县域次中心为十字镇，规划其为县域南部的发展核心，规划期末建成区人口约 5 万人。

乡镇分为中心镇和一般镇。设置四个中心镇，分别是新发镇、涛城镇、姚村乡和梅渚镇。城镇人口分别为 1 万人左右。

其他为一般乡镇，城镇人口规模控制在 0.5 万人以下。

#### 城镇等级规模结构分析结果

城镇等级		乡镇名称	规划建设区人口（万人）	总人口（万人）
城市	中心城市	郎溪县城	28	32
	县域次中心	十字镇	5	9
乡镇	中心镇	新发镇	1	2
		涛城镇	1	2

		姚村乡	0.4	1
		梅渚镇	1	2
	一般镇	毕桥镇	0.4	1
		凌笪乡	0.4	0.5
		飞鲤镇	0.3	0.5

## （二）郎溪县城乡村建设规划（2017-2030）

### 1、乡村发展定位

江南水韵乡村、特色文化旅游核心区

国家级现代农业示范区

中国绿茶之乡

### 2、乡村人口预测

至 2030 年，郎溪县总人口 38 万人，乡村人口控制为 13.5 万人，城镇化率为 65%。

### 3、产业发展规划

建设面向长三角重要的优质安全农特产品供应基地和休闲农业乡村旅游养生基地，打造文化旅游集聚发展基地。分为四大经济发展片区：

建平镇、新发镇和梅渚镇：重点推进工业化和城镇化发展开发，发展新兴产业和现代服务业，形成重点发展区。

凌笪乡、涛城镇：依托自身农业基础，形成适度发展区。

十字镇、姚村乡：依托其特色的山水、文化资源，形成特色发展区。

飞鲤镇、毕桥镇：依托优越的生态环境和景观资源，形成生态保育区。

### 4、村镇体系规划

县域规划形成城区（中心城区）——重点镇（特色镇）——一般镇——中心村（城镇型社区、综合发展型社区）——特色村（旅游发展型社区）——一般村（农林发展型社区）

村镇体系		个数
中心城区	建平镇	1
重点镇（特色小镇）	十字镇、新发镇、梅渚镇	3

一般镇	姚村乡、 <b>毕桥镇</b> 、飞鲤镇、凌笪乡、涛城镇	5
城镇型社区（近郊村）	水鸣、夏杨、徽韵新村等	34
工业发展型居民点	大梁、汤桥、月牙潭等	10
旅游发展型居民点	罗市、候村、夏桥等	12
农林发展型居民点	戴桥、满张、徐家边、毛竹园等	320

### 5、毕桥镇管控指引

（1）产业发展定位：郎溪县以南漪湖生态休闲为品牌的环南漪湖休闲旅游服务区和历史文化积淀深厚的地区名镇。

### （2）布点规划

村庄规模等级	数量	名称
中心村	5	毛家店、范家湾、长何中心村、吴湾、蒋顾村
基层村	10	施村、汤李村、东庄、前进、路南、张侯新村、杨竹村、山下、邱村、曹村

（三）宣城全域旅游发展规划印发实施、郎溪县旅游发展总体规划与南漪湖综合开发规划

#### 1、《宣城全域旅游发展规划》

《规划》坚持“创新、协调、绿色、开放、共享”五大发展理念，通过全面整合资源，致力将宣城市打造成为国际知名、国内一流的休闲旅游目的地。《规划》提出“一核一心三板块”的全域旅游空间布局，突出市本级的旅游集散功能，形成一大发展主核；创立以绩溪为中心的旅游文化服务中心，形成一大发展次中心；努力打造环宣城书香田园乡村旅游区、天目山西麓户外运动旅游区、大黄山东麓文化休闲旅游区，构筑三大功能板块。目前，泾县、绩溪、旌德三县已做好首批验收各项准备工作，到2018年底，确保全市各项指标达到《全域旅游示范区认定标准》要求，以市为单位创立成国家全域旅游示范区。

4月，郎溪县举行“全域旅游 郎溪特色——郎溪全域旅游发展与一流全域旅游目的地建设”为主题的专家报告会。乡镇要结合各地实际，深入思考本地文化发展的思路，同时在地方经济社会发展规划当中，要融入文化家旅游家的理念，推进各项工作的统筹结合，参会的各旅游企业，创新理念，坚持高标准规划建设，打造我县全域旅游发展的亮点品牌。



## 2、《郎溪县旅游发展总体规划》

提出毕桥镇发展方向：“毕桥镇北依南漪湖，应以湖镇联动、主题小镇为开发模式。以湖光景色、港湾半岛为环境特色，以度假休闲、旅游观光为主体，形成综合性旅游产业聚落和生态保护区域，成为宣城市重要的生态功能区、华东地区重要的生态休闲旅游目的地。”

## 3、《安徽省宣城市南漪湖综合开发规划》

环南漪湖区域未来将建设成为集旅游休闲、生态保育、生活服务、美丽乡村建设等功能于一体的苏皖交界处重要的战略性生态湖区，也是宣城北部近郊城乡统筹发展、绿色低碳产业崛起的转型示范地区。郎溪县城、新发镇、飞鲤镇、毕桥镇是其重要组成部分。

环南漪湖地区空间格局：“一带四轴三核，两山两湖八片”。

“一带”即沿宁宣杭高速公路的区域功能连接带，向北连接南京、向南连接杭州，成为带动宣城发展的重要通道。

“四轴”即沿新宣狸公路、环城大道、023 县道、011 县道-322 省道的四条串接规划区内各主要城镇、社区的城镇空间发展轴。

“三核”即以郎溪县城为核心的东部城镇综合服务核，以狸桥镇及其东部省级经济开发区为核心的北部产业服务核，及以沈村镇、朱桥乡等为核心的南部旅游服务核。

“两山”即长山、麻姑山生态保育片区。

“两湖”即以南漪湖、荡南湖为核心，包括南姥嘴、福寿岛等地区在内的的核心旅游片区。

“八片”即“狸桥-水阳”、“新发-郎溪”、“沈村-朱桥-五星”、“洪林-毕桥-飞鲤-十字”等四个城镇生活服务片区，以及城郊、北部、南部、郎溪等四个美丽乡村农业/旅游示范片区。

这将给毕桥镇的发展带来新的机遇，毕桥将结合自身的优越的自然环境融入到全域旅游和南漪湖的旅游发展协作区域之中，寻求城镇新的发展道路。

## 三、城镇自身发展需求

### 1、多规不协调，实施管理交叉

各类规划协调程度不够，城乡规划、土地利用总体规划、综合交通规划等各

种规划在同一空间背景下的内容存在较大的差异性，存在规划功能定位不清晰等问题。

## 2、经济转型压力大

毕桥镇经济增长过于依赖工业，增长乏力，工业园区地均产出较低，产业布局分散。

## 3、绿色产业发展需求

特色产业初具规模：名优茶叶、生态养殖等产业规模化、标准化、市场化步伐加快。

## 4、全域旅游态势尚未形成，旅游对城镇拉动力较弱

毕桥镇旅游产业链较短，以传统农业观光为主，休闲度假旅游少，南漪湖、红色文化旅游潜力有待发掘，全域旅游态势仍未形成，需要以全域旅游的视角重新审视，有序引导旅游产品开发，合理构建全域旅游格局。

## 5、城镇化动力机制不足，城乡体系格局有待优化提升

产业就业吸纳能力有待提高，现代服务业就业比例偏低，旅游对城镇化的支撑作用未充分释放，中心镇区是毕桥镇城镇化主战场，对周边村庄辐射带动能力仍有待提高。

## 6、城镇建设滞后，工业园区发展有待创新

毕桥镇中心镇区的骨架已经基本拉开，但缺乏动力支撑，城镇发展功能定位、动力机制和发展路径有待探索创新，工业园区建设品质不高，缺乏有序的规划和建设。

## 7、生活性公共服务设施和综合旅游服务设施建设配套不足

近几年，毕桥镇公共配套设施有所建设，文广站、文化广场、公园绿地基本形成，城镇道路相对完善，但还未形成完善的、现代的、高品质的旅游配套设施体系网络。

## 8、城镇风貌特色化建设不够

城镇东部和南部的入口景观建设初见成效，但缺乏体现毕桥镇特色的精品景观节点，城镇主干道道路绿化品质还需提升。

# 四、 现行总体规划存在的问题

## 1、发展指标预测偏高

《12 版总规》规划对毕桥镇面临的产业结构调整预估不足，产业发展和城镇建设难以适应“新常态”和“供给侧改革”变化，造成发展指标普遍偏高。

## 2、城镇发展定位特色不够突出

毕桥镇拥有良好的旅游资源，但目前战略定位目标主体不突出。

## 3、市政基础设施不尽合理

规划环卫及污水处理设施无法满足城镇发展需求，需结合实际，合理布局各项市政配套设施用地。

# 五、 现行城市总体规划近期期限已到期，依法需对其实施情况进行评估

根据《中华人民共和国城乡规划法》第四十六、四十七条规定，城市总体规划的组织编制机关，应当组织有关部门和专家定期对规划实施情况进行评估，并采取论证会、听证会或其它方式征求公众意见。

《城市总体规划实施评估办法（试行）》的通知（2009）指出：城市总体规划实施评估报告的内容应当包括：（一）城市发展方向和空间布局是否与规划一致；（二）规划阶段性目标的落实情况；（三）各项强制性内容的执行情况；（四）规划委员会制度、信息公开制度、公众参与制度等决策机制的建立和运行情况；（五）土地、交通、产业、环保、人口、财政、投资等相关政策对规划实施的影响；（六）依据城市总体规划的要求，制定各项专业规划、近期建设规划及控制性详细规划的情况；（七）相关的建议。城市人民政府可以根据城市总体规划实施的需要，提出其他评估内容。

现行郎溪县毕桥镇总体规划于 2012 年编制完成，近期规划期限至 2015 年，远期规划期限至 2030 年。由此，依据规划期限的安排和城镇发展的实际情况，全面落实“十三五规划”，需要对现行规划进行实施评估和检查。

# 第七章 评估结论及建议

## 一、 评估结论

1、自批复实施以来，《12 版总规》积极有效地指导和促进了毕桥镇的开发建设，在城镇发展定位、空间结构、主干道路系统、重大基础设施和近期建设等方面，都得到了良好的贯彻实施，显示了规划成果所具有的科学性和合理性。

2、根据相关上位规划对毕桥镇城镇发展提出的新要求，

《12版总规》在一段时间内较好的指导了毕桥镇的城镇建设，然而存在诸多不适应的地方。

落实国家、省、市、县相关政策及上位规划的目标和要求，完善总体规划关于多规合一、划定城镇开发边界等内容。郎溪县城市总体规划（2012-2030年）修编后，对毕桥镇的城镇性质提出新的定位，明确了城镇规模和发展方向，对《12版总规》有较大影响。依托现状，新一轮总规需对镇村体系优化，对中心镇区用地进行细化。

①优化城镇空间布局结构，合理预测城镇发展规模和城镇化水平，完善镇村体系。

②推进中心镇区和工业园区的发展

③推进区域性交通设施建设，进一步提升对外通达性。

④重视生态、文化资源的保护和利用，塑造城镇特色。

⑤构建安全有保障的基础设施支撑体系，提升城镇综合抗灾能力，提高城镇运行的智能化水平。

## 二、规划修改建议

### 1、调整城镇发展定位

基于新形势新要求下再审视2012版总规对城镇地位和城镇性质的定位，毕桥镇总体定位的指向性应更加明确，建议在《郎溪县县城总体规划（2012-2030）》、《郎溪县乡村建设规划（2017-2030）》等相关上位规划的指导下，实现城镇产业转型升级，推动茶、港口、旅游服务业产业作为毕桥镇的发展动能，找准城镇特色，提升城镇地位，重新调整城镇定位——“商贸古镇、红色故里、生态宜居、魅力毕桥”，毕桥镇古有“小芜湖”之称，历史上都是商贾云集之地，以港口建设为契机，重现毕桥商贸古镇；挖掘红色文化资源，推动红色文化产业发展，打造青少年素质教育基地，激发红色小镇活力；依托南漪湖，以度假休闲、旅游观光为主体，形成综合性生态宜居旅游城镇，营造魅力毕桥。

### 2、针对新常态，合理制定经济社会发展指标体系

2012版总规重点关注城镇规模、经济产业的扩大，毕桥镇人面临企业生产经营困难增多，经济下行压力较大，建议从“增量拓展”到“结构优化”，注重产业结构和城镇功能的优化调整，发展目标实现提质升级，适度调减经济增长目

标，结合毕桥镇自身资源特色，构建指标体系。

### 3、优化产业发展布局

《12 版总规》倾向于发展产业空间和城镇发展空间，建议深入分析毕桥镇城镇化发展空间趋势

### 4、调整镇村体系结构

按照“镇—中心村—基层村”发展模式，确立毕桥镇的分层发展目标，实现三生融合（生产、生活、生态）、三位一体（产业、文化、旅游）发展。建议针对郎溪县全域旅游发展态势，构建“景城城乡单元”模式，推进旅游发展与城镇化互动，多元化、网络化布局，建立镇村点多极支撑的“宜居宜业宜游”镇村体系。

### 5、调整城镇空间结构和功能布局

中心镇区空间发展秉持景城一体的理念，优化空间结构，综合地理环境、交通联系和公共服务等，从组团分散、低效的自然发展状态，建议规划为“多组团、高效特色发展”的理想空间结构。

### 6、梳理优化综合交通体系

根据新增省道、港口等重大交通设施的变化，结合 2018 郎溪县人民政府工作报告中指出，今年工作重点之一：积极开展通用机场、宁杭高速郎溪段、S604（环南漪湖大道）、S338（跑飞路生态景观廊道）、毕桥码头及航道疏浚前期工作，梳理优化毕桥镇域及中心镇区交通体系，并加强旅游交通的规划。

### 7、配套完善公共服务设施和基础设施

根据城镇供水系统、排水系统、燃气系统等重大基础设施的调整变化，组织便捷高效的基础设施网络，依据国家最新出台或更新的相关规范，结合国家智慧城市、海绵城市、综合管廊等基础设施建设实践要求，提升基础设施规划和建设水平，配套完善现代化的公共服务设施网络，增强旅游接待能力和服务水平。

### 8、落实国家城乡规划改革的新要求，合理修改总规

根据安徽省《关于进一步加强城市规划建设管理工作的若干意见》，强化城镇规划工作，提升规划水平，以城镇体系规划为指导，以城镇总体规划为统领，科学确定人口和建设用地规模，把以人为本、尊重自然、传承历史、绿色低碳等理念融入城镇规划全过程。加强城镇总体规划和土地利用总体规划的衔接，统筹

开展城镇开发边界、生态红线和永久基本农田划定工作，完善总体规划强制性内容。

### 三、 规划实施管理建议

1、加大规划宣传力度，拓展规划宣传途径，增强居民对规划的了解认识和监督。

2、加快产业转型升级发展，创造就业机会。

3、加强红色历史文化保护、旅游休闲设施建设，塑造城镇风貌特色，提高毕桥镇的吸引力。

4、加强商业服务和公共服务设施建设，满足居民生活配套服务于与公共空间的需求。

5、加快港口、省道等重大基础设施的建设，加强公共交通引导，丰富公共交通体系。

6、完善规划管理队伍，提高规划管理人员专业水平，合理调配全镇规划管理人员配置。

7、按照《中华人民共和国城乡规划法》的要求，将城市总体规划实施评估研究作为与规划编制相并列的阶段过程，定期对毕桥镇城镇总体规划实施进行评估，建立“规划编制—实施—评估—完善”的动态实施机制。

## 1 附表:

表 1：2011 年毕桥镇城镇建设用地汇总一览表

序号	用地代码	用地性质	现状（2011 年）			规划（2030 年）		
			面积 ( $\text{hm}^2$ )	占建设用地 (%)	人均用地 ( $\text{m}^2/\text{人}$ )	面积 ( $\text{hm}^2$ )	占建设用地 (%)	人均用地 ( $\text{m}^2/\text{人}$ )
1	R	居住用地	25.15	50.74	72.42	59.54	56.39	59.54
2	C	公共设施用地	11.29	22.78	32.51	16.94	16.04	16.94
	其中	C1 行政办公用地	0.98	1.98	2.82	0.98	0.93	0.98
		C2 教育机构用地	3.10	6.25	8.93	4.88	4.62	4.88
		C3 文体科技用地	0.31	0.63	0.89	0.31	0.29	0.31
		C4 医疗保健用地	0.19	0.38	0.55	1.11	1.05	1.11
		C5 商业金融用地	6.46	13.03	18.60	9.41	8.91	9.41
		C6 集贸市场用地	0.25	0.51	0.72	0.25	0.24	0.25
3	M	生产设施用地	4.88	9.84	14.05	——	——	——
4	W	仓储用地	0.17	0.34	0.49	——	——	——
5	T	对外交通用地	0.13	0.26	0.37	3.65	3.45	3.65
6	S	道路广场用地	7.24	14.60	20.85	13.03	12.34	13.03
7	U	公用工程设施用地	0.39	0.79	1.12	2.88	2.73	2.88
8	G	绿 地	0.32	0.65	0.92	9.56	9.05	9.56
	其中	G1 公共绿地	0.32	0.65	0.92	6.40	6.06	6.40
		G2 防护绿地	——	——	——	3.16	2.99	3.16
9	城市建设用地		49.57	100	142.73	105.60	100	105.60
10	E	水域及其它用地	106.29	——	——	50.26	——	——
11	规划总用地		155.86	——	——	155.86	——	——
12	规划控制区		503.69	——	——	503.69	——	——

注：现状（2011 年）城镇人口 3473 人，规划（2030 年）城镇人口规模 10000 人。

表 2：《郎溪县毕桥镇总体规划（2012-2030）》近期规划建设用地平衡表（2015 年）

序号	用地代码	用地性质	近期规划（2015 年）		
			面积 ( $\text{hm}^2$ )	占建设用地 (%)	人均用地 ( $\text{m}^2/\text{人}$ )
1	R	居住用地	35.05	48.14	53.92
2	C	公共设施用地	12.81	17.59	19.71
	其中	C1 行政办公用地	0.98	1.35	1.51
		C2 教育机构用地	3.65	5.01	5.62
		C3 文体科技用地	0.31	0.43	0.48
		C4 医疗保健用地	0.19	0.26	0.29

		C5	商业金融用地	7.43	10.20	11.43
		C6	集贸市场用地	0.25	0.34	0.38
3	M		生产设施用地	2.30	3.16	3.54
4	T		对外交通用地	3.65	5.01	5.62
5	S		道路广场用地	12.52	17.19	19.26
6	U		公用工程设施用地	0.69	0.95	1.06
7	G		绿 地	5.80	7.96	8.92
	其中	G1	公共绿地	3.28	4.50	5.05
		G2	防护绿地	2.52	3.46	3.88
8			城镇建设用地	72.82	100	112.03
9	E		水域及其它用地	83.04	——	——
10			规划总用地	155.86	——	——
11			规划控制区	503.69	——	——

注：近期规划人口 0.65 万人。

表 3：现状调研的建设用地统计表（2018 年）

序号	用地代码		用地性质	现状（2018 年）		
				面积 (hm <sup>2</sup> )	占建设用地 (%)	人均用地 (m <sup>2</sup> /人)
1	R		居住用地	27.43	51.15	72.18
2	C		公共设施用地	14.24	26.55	37.47
	其中	C1	行政办公用地	1.29	2.41	3.39
		C2	教育机构用地	4.22	7.87	11.11
		C3	文体科技用地	1.06	1.98	2.79
		C4	医疗保健用地	0.18	0.34	0.47
		C5	商业金融用地	6.17	11.50	16.24
		C6	集贸市场用地	1.32	2.46	3.47
3	M		生产设施用地	3.64	6.79	9.58
4	W		仓储用地	——	——	——
5	T		对外交通用地	0.21	0.39	0.55
6	S		道路广场用地	7.39	13.78	19.45
	其中	S1	道路用地	6.94	12.94	18.26
		S2	广场用地	0.45	0.84	1.18
7	U		工程设施用地	0.38	0.71	1.00
	其中	U1	公用工程用地	0.27	0.50	0.71
		U2	环卫设施用地	0.11	0.21	0.29
8	G		绿 地	0.34	0.63	0.89
	其中	G1	公共绿地	0.34	0.63	0.89
		G2	防护绿地	——	——	——
9	城镇建设用地			53.63	100	141.13
10	E		水域及其它用地	2.33	——	——



11	规划总用地	55.96	——	——
----	-------	-------	----	----

表 4：毕桥镇城镇建设用地综合分析表

序号	用地代码	用地性质	现状（2011 年）			现状（2018 年）			规划（2015 年）		
			面积 (hm <sup>2</sup> )	占建设 用地 (%)	人均用地 (m <sup>2</sup> /人)	面积 (hm <sup>2</sup> )	占建设 用地 (%)	人均用地 (m <sup>2</sup> /人)	面积 (hm <sup>2</sup> )	占建设 用地 (%)	人均用地 (m <sup>2</sup> /人)
1	R	居住用地	25.15	50.74	72.42	27.43	51.15	72.18	35.05	48.14	53.92
2	C	公共设施用地	11.29	22.78	32.51	14.24	26.55	37.47	12.81	17.59	19.71
	其中	C1 行政办公用地	0.98	1.98	2.82	1.29	2.41	3.39	0.98	1.35	1.51
		C2 教育机构用地	3.10	6.25	8.93	4.22	7.87	11.11	3.65	5.01	5.62
		C3 文体科技用地	0.31	0.63	0.89	1.06	1.98	2.79	0.31	0.43	0.48
		C4 医疗保健用地	0.19	0.38	0.55	0.18	0.34	0.47	0.19	0.26	0.29
		C5 商业金融用地	6.46	13.03	18.60	6.17	11.50	16.24	7.43	10.20	11.43
		C6 集贸市场用地	0.25	0.51	0.72	1.32	2.46	3.47	0.25	0.34	0.38
3	M	生产设施用地	4.88	9.84	14.05	3.64	6.79	9.58	2.30	3.16	3.54
4	W	仓储用地	0.17	0.34	0.49	——	——	——	——	——	——
5	T	对外交通用地	0.13	0.26	0.37	0.21	0.39	0.55	3.65	5.01	5.62
6	S	道路广场用地	7.24	14.60	20.85	7.39	13.78	19.45	12.52	17.19	19.26
7	U	公用工程设施用地	0.39	0.79	1.12	0.38	0.71	1.00	0.69	0.95	1.06
8	G	绿 地	0.32	0.65	0.92	0.34	0.63	0.89	5.80	7.96	8.92
	其中	G1 公共绿地	0.32	0.65	0.92	0.38	0.63	0.89	3.28	4.50	5.05
		G2 防护绿地	——	——	——	——	——	——	2.52	3.46	3.88
9	城市建设用地		49.57	100	142.73	53.63	100	141.13	72.82	100	112.03
10	E	水域及其它用地	106.29	——	——	2.33	——	——	83.04	——	——
11	规划总用地		155.86	——	——	55.96	——	——	155.86	——	——
12	规划控制区		503.69	——	——	——	——	——	503.69	——	——

注：2011 年底，现状建成区常住人口 0.35 万人，人均建设用地达到 142.73m<sup>2</sup>/人；2015 年现状按 0.38 万人进行统计，人均建设用地达到 141.13m<sup>2</sup>/人；2015 年规划人口按 0.65 万人进行平衡，人均建设用地为 112.03m<sup>2</sup>/人。

## 2 附图：

1. 《郎溪县毕桥镇总体规划（2012-2030）》镇域规划图（2030）
2. 《郎溪县毕桥镇总体规划（2012-2030）》镇域镇村体系规划图
3. 《郎溪县毕桥镇总体规划（2012-2030）》镇域空间结构规划图
4. 《郎溪县毕桥镇总体规划（2012-2030）》主镇区用地现状图（2011）
5. 《郎溪县毕桥镇总体规划（2012-2030）》主镇区用地规划图（2030）
6. 《郎溪县毕桥镇总体规划（2012-2030）》主镇区功能结构规划图
7. 《郎溪县毕桥镇总体规划（2012-2030）》主镇区道路交通规划图
8. 《郎溪县毕桥镇总体规划（2012-2030）》主镇区近期建设规划图
9. 《郎溪县毕桥镇总体规划(2012-2030)实施评估报告》镇域现状图(2018)
10. 《郎溪县毕桥镇总体规划（2012-2030）实施评估报告》镇区用地现状图（2018）

### 3 附录：城市总体规划实施评估办法（试行）

第一条 为加强城市总体规划实施评估工作，根据《中华人民共和国城乡规划法》第四十六、四十七条的规定，制定本办法。进行城市总体规划实施评估工作，应当依据本办法。

第二条 城市人民政府是城市总体规划实施评估工作的组织机关。城市人民政府应当按照政府组织、部门合作、公众参与的原则，建立相应的评估工作机制和工作程序，推进城市总体规划实施的定期评估工作。

第三条 城市人民政府可以委托规划编制单位或者组织专家组承担具体评估工作。

第四条 城市总体规划的审批机关可以根据实际需要，决定对其审批的城市总体规划实施情况进行评估。前款规定的评估的具体组织方式，由总体规划的审批机关决定。

第五条 城市人民政府应当组织相关部门，为评估工作的开展提供必要的技术和信息支持。各相关部门应当结合本行业实施城市总体规划的情况，提出评估意见。

第六条 城市总体规划实施情况评估工作，原则上应当每2年进行一次。各地可以根据本地的实际情况，确定开展评估工作的具体时间，并上报城市总体规划的审批机关。

第七条 进行城市总体规划实施评估，可以根据实际需要，采取切实有效的形式，了解公众对规划实施的意见和建议。

第八条 进行城市总体规划实施评估，要将依法批准的城市总体规划与现状情况进行对照，采取定性和定量相结合的方法，全面总结现行城市总体规划各项内容的执行情况，客观评估规划实施的效果。

第九条 城市人民政府应当及时将规划评估成果上报本级人民代表大会常务委员会和原审批机关备案。国务院审批城市总体规划的城市的评估成果，由省级城乡规划行政主管部门审核后，报住房和城乡建设部备案。

第十条 规划评估成果由评估报告和附件组成。评估报告主要包括城市总体

规划实施的基本情况、存在问题、下一步实施的建议等。附件主要是征求和采纳公众意见的情况。

第十一条 规划评估成果报备案后，应当向社会公告。

第十二条 城市总体规划实施评估报告的内容应当包括：

- （一）城市发展方向和空间布局是否与规划一致；
- （二）规划阶段性目标的落实情况；
- （三）各项强制性内容的执行情况；
- （四）规划委员会制度、信息公开制度、公众参与制度等决策机制的建立和运行情况；
- （五）土地、交通、产业、环保、人口、财政、投资等相关政策对规划实施的影响；
- （六）依据城市总体规划的要求，制定各项专业规划、近期建设规划及控制性详细规划的情况；
- （七）相关的建议。城市人民政府可以根据城市总体规划实施的需要，提出其他评估内容。

第十三条 城市人民政府应当根据城市总体规划实施情况，对规划实施中存在的偏差和问题，进行专题研究，提出完善规划实施机制与政策保障措施的建议。

第十四条 城市人民政府在城市总体规划实施评估后，认为城市总体规划需要修改的，结合评估成果就修改的原则和目标向原审批机关提出报告；其中涉及修改强制性内容的，应当有专题论证报告。城市总体规划审批机关应对修改城市总体规划的报告组织审查，经同意后，城市人民政府方可开展修改工作。

第十五条 省级城乡规划行政主管部门负责本行政区域内的城市总体规划实施评估管理工作，对相关城市的城市总体规划实施评估工作机制的建立、评估工作的开展、评估成果的落实等情况进行监督和检查。

第十六条 住房和城乡建设部负责国务院审批城市总体规划的实施评估管理工作，根据需要，可以决定对国务院审批城市总体规划的实施评估工作的情况进行抽查。

第十七条 没有按照规定进行城市总体规划实施评估的，上级城乡规划行政主管部门可以责令纠正。经审查，报备案的评估成果不符合要求的，原审批机关

可以责令修改，重新报备案。

第十八条 各地可以依据《城乡规划法》和本办法的要求，制定符合本地实际的评估工作办法或者实施细则。

第十九条 县人民政府所在地镇，垦区、森工林区、独立工矿区小城镇总体规划的实施评估工作，可以参照本办法执行。