

郎溪县全民健身设施布局专项规划

(2023-2035年)

公示稿

郎溪县教育体育局
安徽富煌建筑设计研究有限公司
2023.1.0

目录

| | |
|--------------------------|-----------|
| 第一章 规划总则 | 1 |
| 第 1 条 规划效力 | 1 |
| 第 2 条 规划依据 | 1 |
| 第 3 条 规划期限 | 2 |
| 第 4 条 规划范围 | 3 |
| 第 5 条 规划人口 | 3 |
| 第 6 条 规划对象 | 3 |
| 第 7 条 规划原则 | 3 |
| 第 8 条 规划理念 | 3 |
| 第 9 条 总体规划架构 | 3 |
| 第二章 规划目标与指标 | 5 |
| 第 10 条 规划目标 | 5 |
| 第 11 条 规划指标 | 5 |
| 第三章 体育设施发展趋势与配置标准 | 6 |
| 第 12 条 郎溪县体育设施发展趋势 | 6 |
| 第 13 条 郎溪县体育设施配置标准 | 6 |
| 第四章 县域体育设施规划指引 | 8 |
| 第 14 条 县域体育设施规划布局结构 | 8 |
| 第 15 条 县域体育设施配置规划内容 | 8 |
| 第 16 条 县域公共体育设施分类规划 | 8 |
| 第五章 中心城区体育设施规划 | 13 |
| 第 17 条 中心城区体育设施规划布局结构 | 13 |
| 第 18 条 中心城区体育设施总体规划内容 | 13 |
| 第 19 条 县级公共体育设施布局规划 | 13 |
| 第 20 条 街道级公共体育设施布局规划 | 14 |
| 第 21 条 社区级体育设施布局规划 | 15 |
| 第六章 企事业单位配套体育设施规划 | 20 |
| 第 22 条 体育设施开放原则 | 20 |
| 第 23 条 学校附属体育设施规划 | 20 |
| 第 24 条 其他单位附属体育设施规划 | 26 |
| 第七章 全民健身网络规划 | 29 |
| 第 25 条 规划原则 | 29 |
| 第 26 条 县域全民健身网络规划 | 29 |
| 第 27 条 中心城区全民健身网络规划 | 29 |
| 第 28 条 规划内容 | 30 |
| 第八章 特色体育发展规划 | 31 |
| 第 29 条 郎溪县承办赛事项目 | 31 |
| 第 30 条 竞技体育发展规划 | 31 |
| 第 31 条 山水特色体育发展规划 | 31 |

| | |
|---|-----------|
| 第九章 体育设施分期规划 | 33 |
| 第 32 条 近期规划（2023-2025 年） | 33 |
| 第 33 条 远期规划（2026-2035 年） | 41 |
| 第十章 规划实施措施 | 42 |
| 第 34 条 建立体育设施及用地的规划建设保障机制 | 42 |
| 第 35 条 完善县—街道（乡镇）—居委会（村委会）联动、多部门合作的工作机制 | 42 |
| 第 36 条 优化市场环境，培育多元主体 | 42 |
| 第 37 条 提高体育设施建设和管理水平 | 42 |
| 第 38 条 发展特色青少年体育 | 42 |
| 第 39 条 开展定期实施评估，注重监督落实 | 43 |
| 第 40 条 加强规划宣传，引导公众参与 | 43 |
| 第十一章 附则 | 44 |

第一章 规划总则

第 1 条 规划效力

为完善县体育事业的发展和公共设施，更好的指导郎溪县体育建设，统筹体育设施的规划布局，保障规划与城市发展相协调，依据《体育强国建设纲要》、《“十四五”体育发展规划》、《城市用地分类与规划建设用地标准》（GB50137-2011），编制《郎溪县全民健身设施布局专项规划（2023 年-2035 年）》。

第 2 条 规划依据

一、法律法规

- 《中华人民共和国城乡规划法》（2019 年修订）；
- 《中华人民共和国土地管理法》（2019 年修订）；
- 《中华人民共和国环境保护法》（2014 年修订）；
- 《城市规划编制办法》（建设部令第 146 号）；
- 《公共文化体育设施条例》（2019 年修订）；
- 《中华人民共和国体育法》（2022 年修订）；
- 《全民健身条例》（2016 年修订）；
- 《安徽省城乡规划条例》（2010 年颁布）；
- 《安徽省全民健身条例》；

二、政策文件

- 《国务院办公厅关于印发体育强国建设纲要的通知》（国办发〔2019〕40 号）；
- 《国务院关于印发全民健身计划（2021—2025 年）的通知》（国发〔2021〕11 号）；
- 《住房和城乡建设部 国家发展改革委关于印发“十四五”全国城市基础设施建设规划的通知》（建城〔2022〕57 号）；
- 《国务院关于加快发展体育产业促进体育消费的若干意见》（国发〔2014〕46 号）；
- 《中共中央 国务院印发<关于进一步加强城市规划建设管理工作的若干意见>》（国发〔2016〕7 号）；
- 《中共中央办公厅 国务院办公厅印发<关于构建更高水平的全民健身公共服务体系的意见>》（国发〔2022〕10 号）；
- 《健康中国 2030 规划纲要》（中发〔2016〕23 号）；
- 《全民健身场地设施提升行动工作方案（2023-2025 年）》；
- 《国务院办公厅关于加强全民健身场地设施建设 发展群众体育的意见》（国办发〔2020〕36 号）；
- 《体育总局关于印发<体育规划管理办法>的通知》（体规字〔2019〕6 号）；
- 《体育总局关于印发<“十四五”体育发展规划>的通知》（体发〔2021〕2 号）；
- 《城乡建设部、国家体委关于发布城市公共体育运动设施用地定额指标暂行规定>的通知》（〔86〕体计基字 559 号）；
- 《国土资源部关于印发<城市公共体育场馆用地控制指标>的通知》（国土资规

〔2017〕11 号）；

《全国体育场地统计调查制度》（国统字〔2020〕41 号）；

《关于印发安徽省城市公共服务设施综合规划编制导则（试行）的通知》（建规函〔2016〕716 号）；

《关于印发〈安徽体育事业发展“十四五”规划和 2035 年远景目标〉的通知》（皖体办〔2021〕25 号）；

《安徽省自然资源厅 安徽省体育局关于做好全民健身设施布局专项规划工作的通知》（皖自然资规划函〔2023〕59 号）；

《安徽省人民政府关于印发体育强省建设方案的通知》（皖政〔2021〕43 号）；

《安徽省体育局 安徽省发展改革委关于印发〈安徽省体育公园建设实施方案〉的通知》（皖体群〔2022〕36 号）；

《安徽省体育局 安徽省自然资源厅 安徽省住房和城乡建设厅 安徽省林业局关于印发〈安徽省城市健身步道建设指南（试行）〉的通知》（皖体群〔2022〕38 号）；

《安徽省体育局安徽省发展改革委关于印发〈安徽省公共体育设施补短板实施方案〉的通知》（皖体财〔2017〕93 号）

三、规范标准

《城市用地分类与规划建设用地标准》（GB50137-2011）；

《城市公共设施规划规范》（GB50442-2008）；

《国家公共体育设施配置标准》；

《城市社区公共体育设施建设用地指标》（GB WBH007-2005）；

《体育公园配置要求》（计划号：20210625-T-451）；

《城市居住区规划设计标准》（GB50180-2018）；

《全民健身活动中心分类配置要求》（GB/T34281-2017）；

《城市社区体育设施技术要求》（JG/T191-2006）；

《全国体育场地统计调查制度（试行）》；

《安徽省国土空间专项规划衔接技术导则（试行）》

四、相关规划

《郎溪县城总体规划（2016-2035 年）》（2018 年修订）；

《郎溪县国土空间总体规划（2021-2035 年）》

《郎溪县城市绿地系统规划（2020-2030）》；

《郎溪县绿线专项规划》；

《郎溪县“十四五”文化和旅游发展规划》；

《郎溪县全域旅游发展规划》。

第 3 条 规划期限

遵照《郎溪县国土空间总体规划（2021-2035 年）》的相关要求并结合当前城市建设现状，本次规划期限分近期和远期。

近期：2023—2025 年

远期：2026—2035 年

第 4 条 规划范围

分为县域和中心城区两个层次，与《郎溪县国土空间总体规划（2021-2035 年）》所界定的县域和中心城区范围一致，中心城区层次是本次全民健身设施布局规划研究的重点。

本次规划范围为郎溪县县域范围：辖建平、梅渚、涛城、十字、毕桥、新发、飞鲤、凌笪、姚村 9 个镇，郎步、郎川、钟桥 3 个街道和 1 个省级开发区，全县面积 1100.56 平方公里。

第一个层次——郎溪县中心城区范围，重点确定县级、社区级体育设施空间布局 and 用地，以及设施配建标准。

第二个层次——郎溪县县域中心城区范围外的各乡镇、村庄，规划重点为确定镇、村各级体育设施的建设标准，为全民健身设施建设与布局提供规划指引。

第 5 条 规划人口

现状：2022 年郎溪县常住人口为 31.15 万人；

近期：2025 年郎溪县常住人口为 33.7 万人；

远期：2035 年郎溪县常住人口为 42 万人。

与《郎溪县国土空间总体规划（2021-2035 年）》保持一致

第 6 条 规划对象

本次专项规划对象包括体育设施、场馆、场地及其附属设施所占的用地。包括

体育用地（A4），居住用地（R）中的体育设施、场地及附属设施所占的用地，绿地与广场用地（G）中的体育设施、场地及附属设施所占的用地，以及其他公共管理与公共服务设施用地（A）中的体育设施、场地及附属设施所占的用地。按管理体系分为体育主管部门涉及、教育系统涉及、企事业单位内部及商业经营。主要研究对象为体育主管部门涉及的公共体育设施，包括县、街道/乡镇级、社区/行政村级公共体育设施等。

第 7 条 规划原则

一、以人为本，方便群众；

二、合理布局，公平共享；

三、因地制宜，突出重点；

四、统筹协调，协同发展。

第 8 条 规划理念

一、注重实际，实现均衡布局；

二、衔接上位规划，合理配置用地；

三、形成多元投资，多元经营；

四、利用旅游资源，突出设施特色。

第 9 条 总体规划架构

一、规划主要内容

1. 明确体育设施用地指标体系，确定体育设施等级结构体系，落实体育设施空

间布局；

- 2. 打造群众身边的体育生态圈，拓展全民健身空间；
- 3. 确定近期体育设施的建设目标，落实近期建设内容；
- 4. 提出体育设施规划的实施建议，引导体育事业发展。

二、规划架构

郎溪县全民健身设施布局专项规划在衔接上位规划的同时，根据郎溪县城市发展和以建设体育设施体系为目标的需求，提出：“县级、街道（镇）级和社区（行政村）级”的规划架构。

- “县级”：县域体育设施布局和中心城区体育设施布局；
- “街道（镇）级”：分为县域中乡镇体育设施和中心城区街道体育设施；
- “社区（行政村）级”：分为县域中行政村体育设施和中心城区社区体育设施。

规划明确体育设施各个层级的内容和要求，形成全域覆盖、类型多样、布局均衡、功能丰富、特色彰显的城市体育设施布局体系，实现全民健康发展。

第二章 规划目标与指标

第 10 条 规划目标

一、总体目标

充分依托郎溪县山水旅游资源优势，以“全面提升群众体育、竞技体育及体育产业的发展规模与水平”为目标，以满足全县人民群众日益增长的体育健身需求为出发点，通过建立完善的体育设施布局体系，培育山地运动、滨河运动等新兴业态，打造休闲体育城市。

二、近期目标（2023-2025 年）：初步形成三级体育设施布局系统

到 2025 年，基本建成覆盖城乡、方便快捷、布局合理、层次分明的郎溪县公共体育设施布局体系；充实、完善、提升各级公共体育设施网络；促进全面健身公共服务城乡区域均衡发展，立足乡村地区自身公共体育服务，初步形成规划中的县级、街道（乡镇）级、社区（行政村）三级体育设施布局系统。

三、远期目标（2026-2035 年）：水韵活力运动之城

到 2035 年，形成政府主导有力、社会规范有序、市场充满活力、人民积极参与、社会组织健康发展、公共服务完善的体育发展新格局。基本构建功能布局合理、管理更加规范、品质更加优良的体育健身设施网络，将未来的郎溪县建设成为一座水韵活力运动之城。

第 11 条 规划指标

现状：2022 年，郎溪县人民政府重视加强和改善民生，加强郎溪县体育事业的

快速发展。在城区大力推进“十五分钟健身圈”建设，全县体育场地面积 76.24 公顷，人均体育场地面积达到 2.46 m²/人；

近期：到 2025 年，全县基本公共体育服务更加完善，规划人均体育场地面积达到 2.65 m²/人，达到人均体育场地面积 2.6 m²/人的标准。形成多层次城乡社区“十五分钟健身圈”；

远期：到 2035 年，构筑完善的体育健身设施网络，规划人均体育场地面积达到 3.43 m²/人，达到人均体育场地面积 3.4 m²/人的标准。逐步完善各级各类体育设施建设，街道办社区“10 分钟健身圈”、乡镇行政村“15 分钟健身圈”逐步形成，最终实现郎溪县体育建设总目标。

第三章 体育设施发展趋势与配置标准

第 12 条 郎溪县体育设施发展趋势

一、发展机遇

目前是安徽省体育全面发展的重要战略机遇期，随着全民健身与全民健康深度融合发展，公共体育的地位将更加突出，郎溪县全民健身设施建设将获得巨大的发展机遇。

- 1. 全民健身与健康中国建设为国家战略，对体育工作提出了更高要求。
- 2. 人民群众快速增长的体育健身需求，为公共体育设施建设发展提供了大好机遇。
- 3. 新的教育理念、消费观念、消费模式、传播方式以及城镇化建设，为体育设施建设提供了内在动力。

二、面临挑战

- 1. 体育场地设施建设不充分不平衡，如郎溪县目前未建有体育公园。全民健身公共服务体系还无法有效满足人民群众日益增长的多元化体育需求。
- 2. 现行体育管理体制和运行机制难以适应全面建设社会主义现代化的总体要求，思想观念和工作作风有诸多与推进体育高质量发展要求不相适应之处。
- 3. 全社会共同参与体育发展的工作格局仍然需要不断完善，支持和培育体育社会组织发展的体制机制尚不健全。

三、全民体育设施建设趋势

- 1. 推动体育设施特色建设
- 2. 加快体育公园建设
- 3. 合理体育设施布局
- 4. 加快体育设施网络建设

第 13 条 郎溪县体育设施配置标准

本次郎溪县体育设施配置规划标准如下：

一、县级“五个一”工程配置指引

建设一个田径场、一个综合体育馆、一个中型全民健身活动中心、一个室内游泳池、一个体育公园（或健身广场），其中综合体育馆、全民健身活动中心、游泳池可合建为一体。

远期至少建成 1 个小型体育馆、1 个小型体育场、1 个小型游泳设施、1 个中小型全民健身活动中心、2 个体育公园。

其中近期建成 1 个小型体育馆、1 个小型体育场、1 个小型游泳设施、1 个中小型全民健身活动中心、1 个体育公园。

二、街道级体育设施配置指引

- 1. 街道体育设施

参照《城市居住区规划设计标准》（GB50180-2018）中十五分钟生活圈的相关

要求，原则上每个街道配建街道级公共体育设施不少于一座，其中体育设施不少于 5 项，包括乒乓球室、多功能房、器械健身房等；建筑面积约 1000 平方米，其中室内外体育场地面积不小于 500-1000 平方米体育场地建设应考虑到当地群众喜好的体育活动，并与文化、卫生等设施相结合。

2. 乡镇体育设施

对于 3 万人以下的乡镇，公共体育设施总用地面积不小于 1.0hm²，3 万人以上（含三万人）的乡镇公共体育设施总用地面积不小于 1.5hm²。原则上每个乡镇配建公共体育设施包括带看台的灯光篮球场、一套健身器材和其他场地设施。

远期每个街道（镇）至少建成“三个一”：1 个小型室内健身中心、1 个全民健身广场、1 个多功能球类运动场或笼式足球场，此“三个一”可为合建。

其中近期所有乡镇级的体育设施覆盖率达到 100%。

三、社区、行政村体育设施配置指引

1. 社区体育设施

建有室外健身设施的多功能健身点其中室外健身器材不少于 10 件；也可是一个配备健身器材设施的体育活动室。

1000 人左右的小区宜配建适合儿童和老年人活动的场地和室外健身器材；3000 人左右的小区宜配建室外综合健身场地（含老年人户外活动场地）；5000 人以上的小区宜配建室外综合健身场地（含老年人户外活动场地）、多功能球类场地等健身设施。

2. 行政村体育设施

建设内容包括一个室外篮球场、两个室外乒乓球台（或乒乓球活动室）。

远期每个行政村需建有“两个一”：一个室外篮球场、两个室外乒乓球台（或乒乓球活动室），此“两个一”可为合建。

其中近期新建行政村级的体育设施覆盖率达到 100%。

第四章 县域体育设施规划指引

第 14 条 县域体育设施规划布局结构

规划形成“一核、二副、两廊、多点”的县域体育空间发展结构。

“一核”：指的是围绕郎溪县城打造的中心城区现代体育功能核心区。

“一副”：指十字镇公共体育服务副中心，是实现郎溪县公共体育设施均等化布局的关键节点，引领公共体育服务从中心向外围覆盖延伸。

“两廊”：指的是依托郎川河景观资源打造的滨河体育健身长廊以及依托郎溪县县域南北向交通轴线建设的郊野体育休闲绿廊。

“多点”：即县域范围内的多个公共体育设施，通过健身步道的连接，形成县域体育设施空间布局体系网络。

第 15 条 县域体育设施配置规划内容

构建“县级——乡镇级——行政村级”三个层次公共体育设施服务体系。逐步完善县级公共体育设施，重点加强乡镇、农村地区公共体育设施建设，按照城乡统筹原则，构建城乡一体的公共体育服务体系。

至 2035 年，郎溪县县域范围（含中心城区）体育场地面积总计 144.09 公顷，人均体育场地面积为 3.43 平方米/人。

规划县级公共体育设施 4 处（位于中心城区），现状提升或在建 3 处，规划新增 1 处；乡镇级和行政村级公共体育场地面积总计 22.72 公顷；县域单位附属体育设施用地面积约 21.47 公顷。

第 16 条 县域公共体育设施分类规划

县域体育设施系统包含规划标准中的综合体育场等统一纳入县域体育设施空间布局系统研究范围。

一、县级公共体育设施

县级公共体育设施根据规划人口规模在中心城区层面进行规划建设。

二、乡镇级公共体育设施

根据《安徽省公共体育设施补短板实施方案》和郎溪县现状情况，规划到 2035 年乡镇建成“三个一”，即 1 个小型室内健身中心（1000 平方米以上）、1 个全民健身广场（2000 平方米以上）、1 个多功能球类运动场或笼式足球场，此“三个一”可为合建。

乡镇级公共体育设施共规划 25 处，其中现状保留 4 处，提升改造 10 处，规划新建体育设施 9 处，在建 2 处，体育场地面积总计 8.08 公顷。

表 4-1 县域乡镇级公共体育设施统计表（2035 年）

| 序号 | 名称 | 设施分类 | 建设规模（m²） | 备注 |
|----|-------------------------|----------|----------|------|
| 1 | 十字镇安民社区-全民健身中心（含全民健身广场） | 室内全民健身中心 | 1900 | 现状完善 |
| | | 五人制足球场 | 1050 | 现状完善 |
| | | 乒乓球场 | 150 | 现状完善 |
| | | 羽毛球场 | 361 | 现状完善 |
| | | 篮球场 | 1896 | 现状完善 |
| 2 | 十字镇安民社区体 | 体育公园 | 28000 | 提升改造 |

| | | | | |
|---|----------------------------|------------------------|------|------|
| | 育公园 | | | |
| 3 | 十字镇安民社区小型体育馆 | 跆拳道馆 | 400 | 现状完善 |
| | | 武术馆 | 600 | 现状完善 |
| 4 | 十字镇经济园区小型全民健身中心 | 室内健身中心、全民健身广场、多功能球类运动场 | 2000 | 规划新增 |
| 5 | 新发镇官桥村村民委员会全民健身中心（含全民健身广场） | 七人制足球场 | 1600 | 现状完善 |
| | | 篮球场 | 700 | 现状完善 |
| | | 乒乓球场 | 100 | 现状完善 |
| | | 全民健身路径 | 60 | 现状完善 |
| | | 室内全民健身中心 | 2000 | 规划新增 |
| 6 | 新发镇官桥村村民委员会鸿苑广场多功能活动场地 | 全民健身路径 | 60 | 提升改造 |
| | | | 60 | 提升改造 |
| | | | 55 | 现状完善 |
| | | 乒乓球场 | 40 | 提升改造 |
| | | 篮球场 | 608 | 现状完善 |
| | | | 608 | 提升改造 |
| | | | 608 | 提升改造 |

| | | | | |
|----|----------------------|----------|--------|------|
| 7 | 涛城镇涛城村民委员会鱼塘多功能活动场地 | 全民健身路径 | 60 | 提升改造 |
| | | 乒乓球场 | 51 | 现状完善 |
| | | 篮球场 | 608 | 现状完善 |
| | | | 608 | 现状完善 |
| 8 | 涛城镇土桥水库全民健身广场 | 全民健身广场 | 1100 | 在建 |
| 9 | 涛城镇梅村村民委员会全民健身中心 | 室内社区健身中心 | 1801 | 现状完善 |
| | | 步行道 | 600 | 现状完善 |
| | | 篮球场 | 608 | 提升改造 |
| 10 | 梅渚镇政府全民健身中心（含全民健身广场） | 全民健身路径 | 60 | 现状完善 |
| | | 篮球场 | 608 | 提升改造 |
| | | 全民健身中心 | 4000 | 规划新增 |
| 11 | 梅渚镇定埠多功能活动场地 | 全民健身路径 | 50 | 现状完善 |
| | | 篮球场 | 608 | 提升改造 |
| | | 乒乓球场 | 80—170 | 提升改造 |
| 12 | 梅渚镇复兴小区多功能活动场地 | 多功能健身场地 | 700 | 提升改造 |
| 13 | 梅渚镇大梁小区多 | 多功能健身场地 | 700 | 提升改造 |

| | | | | |
|----|-------------------------|-------------|-----------|------|
| | 功能活动 场地 | | | |
| 14 | 飞鲤镇振兴村委会社区全民健身广场 | 乒乓球场 | 63 | 现状完善 |
| | | 全民健身路径 | 50 | 现状完善 |
| | | 篮球场 | 608 | 提升改造 |
| | | 五人制足球场、羽毛球场 | 1800 | 规划新增 |
| | | | | |
| 15 | 飞鲤镇人民政府多功能活动 场地 | 乒乓球场 | 69 | 现状完善 |
| | | 全民健身路径 | 60 | 提升改造 |
| | | 篮球场 | 608 | 提升改造 |
| 16 | 飞鲤镇小型全民健 身中心 | 室内全民健身中心 | 1000—3000 | 规划新增 |
| 17 | 飞鲤镇皖南花鼓戏多 功能活 动场地 | 多功能健身场地 | 700 | 规划新增 |
| 18 | 毕桥镇人民政府多 功能活 动场地 | 全民健身路径 | 60 | 现状完善 |
| | | 篮球场 | 608 | 现状完善 |
| | | | 608 | 现状完善 |
| 19 | 毕桥镇政府广场体 育公园 | 口袋体育公园 | 3000 | 在建 |
| 20 | 毕桥镇小型全民健 身中心 | 室内全民健身中心 | 1000—3000 | 规划新增 |

| | | | | |
|----|--------------------------------|----------------------------|-----------|------|
| 21 | 凌笪多功 能活动场 地（原初 级中学） | 多功能球类运动场 | 1000 | 在建 |
| | | 全民健身路径 | 65 | 现状完善 |
| | | 篮球场 | 608 | 提升改造 |
| | | 小运动场 | 8932 | 提升改造 |
| | | 乒乓球场 | 940 | 现状完善 |
| 22 | 凌笪镇小 型全民健 身中心 | 室内健身中心、全民健身广场、多 功能球类运动场 | 1000—3000 | 提升改造 |
| 23 | 姚村镇姚 村社区多 功能活 动场 地 | 篮球场 | 608 | 现状完善 |
| | | 健身房 | 200 | 现状完善 |
| | | 全民健身路径 | 55 | 现状完善 |
| | | | 60 | 提升改造 |
| 24 | 姚村镇小 型全民健 身中心 | 室内健身中心、全民健身广场、多 功能球类运动场 | 1000—3000 | 规划新增 |
| 25 | 建平镇小 型全民健 身中心 | 室内健身中心、全民健身广场、多 功能球类运动场 | 1000—3000 | 规划新增 |
| 合计 | 80800—90890 | | | |

三、行政村级公共体育设施

根据《国家公共体育设施配置标准》，规划远期每个行政村需建有“两个一”：

一个室外篮球场、两个室外乒乓球台（或乒乓球活动室），此“两个一”可为合建。

行政村级公共体育设施共规划 471 处，其中规划保留现状 441 处村级体育设施并对有条件的地区进行改扩建，在建 30 处，新增体育设施为 100 个乒乓球台、17 套篮球架以及 20 套体育健身器材，体育场地面积总计约 14.64 公顷。

表 4-2 县域行政村级公共体育设施统计表（2035 年）

| 乡镇 | 社区（行政村）名称 | 建设规模（m²） | 备注 |
|-----|-----------|-----------|------|
| 十字镇 | 安民社区 | 718 | 提升改造 |
| | 水鸣社区 | 2854 | 提升改造 |
| | 大华村 | 2024—2114 | 提升改造 |
| | 天子门村 | 1356 | 提升改造 |
| | 李村村 | 1346 | 提升改造 |
| | 施吴村 | 1356—1446 | 提升改造 |
| | 新和村 | 688—778 | 提升改造 |
| | 双铺新村 | 2712 | 提升改造 |
| | 十字村 | 783—873 | 提升改造 |
| | | | |
| 新发镇 | 东夏社区 | 879 | 提升改造 |
| | 庄沿村 | 3141 | 现状完善 |
| | 大圻村 | 1460 | 提升改造 |
| | 花园村 | 823 | 提升改造 |
| | 涧西村 | 723 | 提升改造 |
| | 双桥村 | 2799 | 提升改造 |
| | | | |

| | | | |
|-----|-----|-----------|------|
| | 北山村 | 768 | 提升改造 |
| | 新发村 | 1341—1431 | 提升改造 |
| 建平镇 | 钟北村 | 725—815 | 提升改造 |
| | 南东村 | 1406 | 提升改造 |
| | 南山村 | 2822 | 提升改造 |
| | 南西村 | 3260 | 提升改造 |
| | 大杨村 | 4676 | 提升改造 |
| | 同庆村 | 5179—5269 | 提升改造 |
| | 万全村 | 2239 | 提升改造 |
| | 张钱村 | 3240—3330 | 提升改造 |
| | 精忠村 | 2540—2630 | 提升改造 |
| | 盆形村 | 748—838 | 提升改造 |
| 涛城镇 | 涛城村 | 6696 | 提升改造 |
| | 凤河村 | 2997 | 提升改造 |
| | 合溪村 | 1356—1446 | 提升改造 |
| | 管村村 | 1436—1526 | 提升改造 |
| | 梅村村 | 668 | 提升改造 |
| | 庆丰村 | 3240—3330 | 提升改造 |
| | 黄墅村 | 813 | 现状完善 |
| | 长乐村 | 2024—2114 | 提升改造 |
| | 红星村 | 798—888 | 提升改造 |
| | | | |
| 梅渚镇 | 社区 | 2123 | 现状完善 |
| | 桃园村 | 798—888 | 提升改造 |

| | | | |
|-----|------|-----------|------|
| | 镇东村 | 798—888 | 提升改造 |
| | 中房村 | 688—778 | 提升改造 |
| | 周家村 | 738—828 | 提升改造 |
| | 大梁村 | 868—958 | 提升改造 |
| | 复兴村 | 858—948 | 提升改造 |
| | 黎明村 | 1416—1506 | 提升改造 |
| 飞鲤镇 | 社区 | 1704 | 提升改造 |
| | 王村村 | 748—838 | 提升改造 |
| | 龙塘村 | 743—833 | 提升改造 |
| | 塘埂村 | 675 | 提升改造 |
| | 黄香村 | 748—838 | 提升改造 |
| | 三溪村 | 1651—1741 | 提升改造 |
| | 新法村 | 748—838 | 提升改造 |
| | 横闸村 | 803—893 | 提升改造 |
| | 三立村 | 743—833 | 提升改造 |
| | 秀水村 | 743—833 | 提升改造 |
| | 齐村村 | 798—888 | 提升改造 |
| | 湖滨村 | 743—833 | 提升改造 |
| 毕桥镇 | 大义社区 | 55 | 现状完善 |
| | 长何新村 | 868—958 | 提升改造 |
| | 施宏村 | 808—898 | 提升改造 |
| | 灯塔村 | 808—898 | 提升改造 |
| | 十井村 | 2025—2114 | 提升改造 |

| | | | |
|------|------|-----------|------|
| 凌笪镇 | 独山村 | 2687—2777 | 提升改造 |
| | 方里村 | 748—838 | 提升改造 |
| | 岗南村 | 748—838 | 提升改造 |
| | 侯村村 | 748—838 | 提升改造 |
| | 凌笪村 | 808—898 | 提升改造 |
| | 钱桥村 | 748—838 | 提升改造 |
| | 双庙村 | 768—858 | 提升改造 |
| | 汤桥村 | 798—888 | 提升改造 |
| | 王桥村 | 2024—2114 | 提升改造 |
| 姚村镇 | 下吴村 | 728 | 提升改造 |
| | 姚村村 | 16998 | 提升改造 |
| | 潘村村 | 1456 | 提升改造 |
| | 夏桥村 | 1273—1363 | 提升改造 |
| | 四青村 | 863—953 | 提升改造 |
| | 天子湖村 | 2826 | 提升改造 |
| | 红旗村 | 2612 | 提升改造 |
| | 妙泉村 | 7817 | 提升改造 |
| 郎步街道 | 西郊村 | 2284—2374 | 提升改造 |
| | 三岔村 | 740—830 | 提升改造 |
| | 松林村 | 1351—1441 | 提升改造 |
| | 朱侯村 | 748—838 | 规划新增 |

第五章 中心城区体育设施规划

第 17 条 中心城区体育设施规划布局结构

规划结合《郎溪县国土空间总体规划（2021-2035 年）》和郎溪县中心城区现有体育设施布局，中心城区体育设施布局为“一核、两心、两带、多节点、全网络”公共体育服务均等化网格的空间结构。

“一核”：是指公共体育服务主中心，位于城南片区西北部，全民健身中心。

“两心”：是指两个公共体育服务副中心，一个是依托东湖生态公园形成的体育服务副中心，位于城区东南部；另一处是开发区体育副中心，依托郎川公园形成。

“两带”：是指依托郎川河景观资源形成的一条滨河体育健身景观带和建平大道休闲健身长廊。

“多节点”：是指由街道级体育设施和社区级体育设施形成的体育服务节点，分布在城区的各个居住组团。

“全网络”：是指由城市干道交叉形成的网格化全民健身网络。

第 18 条 中心城区体育设施总体规划内容

根据《国家公共体育设施基本标准》及郎溪县国土空间规划，构建“县级——街道级——社区级”三个层次公共体育设施服务体系。

中心城区规划体育设施用地约 99.87 公顷。

- 1. 规划县级公共体育设施共 4 处，用地面积约 70.32 公顷；
- 2. 规划街道级公共体育设施共 20 处，用地面积约 5.38 公顷；

3. 规划社区级公共体育设施共 124 处，用地面积约 1.46 公顷；

4. 规划中心城区单位附属体育设施共 60 处，用地面积约 22.71 公顷。

第 19 条 县级公共体育设施布局规划

一、规划原则

1. 用地选址布局符合国土空间规划、土地利用总体规划、相关片区控规与专项规划等上位规划的要求。

2. 结合郎溪县城市的发展规模，县级体育设施的建设应与城市发展相匹配。

3. 项目适宜，具备较为全面的专业体育功能，在满足县级体育设施功能的前提下，突出全民健身。

二、规划内容

本次规划待建扩建及已建县级公共体育设施 4 个，规划用地面积约 70.32 公顷。其中大型全民健身中心 1 处、公共体育场 1 处、体育公园 2 处，分别为东湖生态公园、郎川郊野公园。

表 5-1 中心城区街道级公共体育设施统计表（2035 年）

| 序号 | 名称 | 建设规模（hm²） | 备注 |
|----|-----------|---------------------|------|
| 1 | 郎溪县全民健身中心 | 1.39 | 现状完善 |
| 2 | 郎溪县公共体育场 | 2.27 | 现状完善 |
| 3 | 东湖生态公园 | 102.06（33.33—66.67） | 在建 |
| 4 | 郎宁郊野公园 | 33.33—66.67 | 规划新增 |

注：体育公园建设为郊野体育公园，可新建也可在原有公园基础上改造，添加体育设施，体育设施不少于 8 项，以户外运动项目为主。根据《安徽省公共体育设施补短板实施方案》，中型体育公园占地 500-1000 亩，本次规划将东湖生态公园（郊野型公园）和郎川公园（郊野型公园），规划增设体育活动场地 33.33—66.67 公顷（可分期建设），作为郊野体育公园及城市体育公园建设。

第 20 条 街道级公共体育设施布局规划

一、规划原则

1. 用地选址布局符合国土空间规划、土地利用总体规划、相关片区控规与专项规划等上位规划的要求。
2. 街道级公共体育设施可独立占地，或与文化、教育等其他同等级别公共服务设施以及公园绿地等复合建设。
3. 街道级公共体育设施以 1000 米左右，步行 15 分钟为服务半径，打造满足群众科学锻炼需求的 15 分钟健身圈。

二、规划内容

本次规划待建扩建及已建街道级公共体育设施共 20 处，其中现状保留 10 处，提升改造 5 处，规划新增 2 处，在建 3 处，体育场地面积约 5.38 公顷。

表 5-2 中心城区街道级公共体育设施统计表（2035 年）

| 序号 | 名称 | 设施分类 | 建设规模（㎡） | 设施分项 | 备注 |
|----|--------------|-------|---------|------|------|
| 1 | 郎溪县青少年校外活动中心 | 跆拳道馆 | 200 | — | 现状完善 |
| | | 艺术体操馆 | 120 | — | 现状完善 |

| | | | | | |
|---|----------------------------|--------|-------|---|------|
| | | 武术馆 | 145 | — | 现状完善 |
| | | 攀岩场 | 1023 | — | 现状完善 |
| 2 | 伍员路与吉原路交口绿地 | 口袋体育公园 | 13700 | — | 在建 |
| 3 | 郎溪县建平镇中港社区居民委员会室内体育馆 | 室内羽毛球馆 | 728 | — | 现状完善 |
| 4 | 郎溪县建平镇文昌社区居民委员会惟和小区-多功能足球场 | 七人制足球场 | 5400 | — | 现状完善 |
| 5 | 宣城市郎溪县钟桥街道办事处-小型室内健身中心 | 健身房 | 260 | — | 现状完善 |
| 6 | 郎溪县建平镇中港社区居民委员会静湖公园 | 室外体育场地 | 5880 | — | 提升改造 |
| 7 | 郎溪县中港社区福海花园法制广场 | 社区健身中心 | 797 | — | 现状完善 |
| 8 | 郎溪经济开发区管理委员会多功能运动场地 1 | 篮球场 | 603 | — | 现状完善 |
| | | 五人制足球场 | 1010 | — | 现状完善 |
| 9 | 郎溪经济开发区管理委员会多功能运动场地 2 | 全民健身路径 | 60 | — | 提升改造 |
| | | 篮球场 | 608 | — | 现状完善 |
| | | 五人制足球场 | 1010 | — | 现状完善 |

| | | | | | |
|----|---------------------------|----------|------|---|------|
| 10 | 郎溪经济开发区管理委员会 多功能运动场地 3 | 小运动场 | 6200 | 小运动场 (3300)/ 五人制足 球场 (2900) | 现状完善 |
| | | 乒乓球场 | 365 | — | 现状完善 |
| 11 | 郎溪经济开发区管理委员会 健身房 | 健身房 | 246 | — | 现状完善 |
| 12 | 郎溪经济开发区管理委员会 多功能运动场地 4 | 篮球场 | 1124 | — | 现状完善 |
| | | 全民健身路径 | 60 | — | 提升改造 |
| 13 | 宣城市郎溪县建平镇祥兴社 区中房网球场 | 网球场 | 280 | — | 现状完善 |
| 14 | 郎溪县建平镇北港社区健身 中心 | 社区健身中心 | 3107 | — | 提升改造 |
| 15 | 郎溪县建平镇北港社区小运 动场 | 小运动场 | 3740 | — | 现状完善 |
| 16 | 桑园路东侧多功能运动场地 | 篮球场 | 3000 | — | 现状完善 |
| | | 全民健身路径 | 60 | — | 提升改造 |
| 17 | 马鹏下沉式公园 | 社区体育公园 | 1100 | — | 在建 |
| 18 | 三连塘公园 | 社区体育公园 | 608 | — | 规划新增 |
| 19 | 惟和公园 | 社区体育公园 | 1000 | — | 规划新增 |
| 20 | 郎溪县凤飞路诗词文化公园 | 多功能球类运动场 | 1426 | — | 在建 |
| 合计 | 53860 | | | | |

第 21 条 社区级体育设施布局规划

一、规划原则

1. 用地选址布局符合国土空间规划、土地利用总体规划、相关片区控规与专项规划等上位规划的要求。

2. 社区级体育设施可根据需要设置在室内或室外，设施应均衡布局，满足设施类型多样化要求。

3. 社区体育设施不要求独立占地，以项目配建的形式实施；可结合居住、绿地、广场、文化、教育等功能混合设置。并结合全民健身网络串联起来，形成完整的社区级全民体育设施体系，建好市民身边的健身场地，打造 10 分钟健身圈。

4. 鼓励与社区配套设施结合布置，形成公共服务中心。

二、规划内容

本次规划待建扩建及已建社区级公共体育设施共 124 处，体育场地面积约 1.46 公顷。具体小区健身广场、乒乓球室等规划根据具体用地情况和居住小区人口标准建设相关体育设施。

表 5-3 中心城区社区级公共体育设施统计表（2035 年）

| 序号 | 名称 | 设施分类 | 建设规模（m²） | 备注 |
|----|-----|------|----------|------|
| 1 | 碧桂园 | 羽毛球场 | 400 | 现状完善 |
| 2 | | 乒乓球场 | 120 | 现状完善 |
| 3 | | 乒乓球场 | 35 | 现状完善 |

| | | | | |
|----|------------|--------|-----|------|
| 4 | | 全民健身路径 | 60 | 提升改造 |
| 5 | | 全民健身路径 | 60 | 提升改造 |
| 6 | | 全民健身路径 | 60 | 提升改造 |
| 7 | | 游泳池 | 800 | 现状完善 |
| 8 | | 篮球场 | 608 | 现状完善 |
| 9 | 安苑小区 | 全民健身路径 | 60 | 提升改造 |
| 10 | | 全民健身路径 | 60 | 提升改造 |
| 11 | 安苑小区志愿服务广场 | 全民健身路径 | 60 | 提升改造 |
| 12 | 瀚海小区 | 全民健身路径 | 60 | 现状完善 |
| 13 | 金色港湾 | 全民健身路径 | 60 | 现状完善 |
| 14 | 和谐家园 | 全民健身路径 | 60 | 在建 |
| 15 | | 乒乓球场 | 40 | 在建 |
| 16 | 祥和小区 | 全民健身路径 | 55 | 现状完善 |
| 17 | | 全民健身路径 | 60 | 提升改造 |
| 18 | 东湖茗院 | 全民健身路径 | 55 | 现状完善 |
| 19 | | 全民健身路径 | 720 | 现状完善 |
| 20 | 祥兴社区居民委员会 | 全民健身路径 | 55 | 现状完善 |
| 21 | 平港社区居委会万盛 | 全民健身路径 | 60 | 现状完善 |
| 22 | 香格里拉小区 | 全民健身路径 | 65 | 现状完善 |

| | | | | |
|----|-----------------|--------|----|------|
| 23 | 建业南区 | 全民健身路径 | 60 | 现状完善 |
| 24 | 东升花园 | 全民健身路径 | 60 | 提升改造 |
| 25 | | 全民健身路径 | 60 | 在建 |
| 26 | 沁心园三期 | 全民健身路径 | 60 | 现状完善 |
| 27 | 北港社区居民委员会 | 全民健身路径 | 60 | 现状完善 |
| 28 | 栖凤园 | 全民健身路径 | 60 | 现状完善 |
| 29 | 莱茵洛克小区 | 全民健身路径 | 60 | 提升改造 |
| 30 | 世纪豪庭小区 | 全民健身路径 | 65 | 现状完善 |
| 31 | 福海花园 | 全民健身路径 | 60 | 提升改造 |
| 32 | | 全民健身路径 | 60 | 提升改造 |
| 33 | 建平社区居民委员会-对面小公园 | 全民健身路径 | 60 | 现状完善 |
| 34 | 静湖华府 | 全民健身路径 | 60 | 现状完善 |
| 35 | 中央公馆 | 全民健身路径 | 60 | 提升改造 |
| 36 | 兴昌小区 | 全民健身路径 | 60 | 现状完善 |
| 37 | 栖凤园法制广场 | 全民健身路径 | 60 | 现状完善 |
| 38 | 东城水岸 | 全民健身路径 | 60 | 提升改造 |
| 39 | | 全民健身路径 | 60 | 提升改造 |
| 40 | | 全民健身路径 | 60 | 提升改造 |
| 41 | 经济开发区管理委员会 | 全民健身路径 | 60 | 现状完善 |

| | | | | |
|----|-----------|--------|-----|------|
| 42 | 清和苑健身场 | 全民健身路径 | 60 | 提升改造 |
| 43 | 清和苑 | 全民健身路径 | 60 | 提升改造 |
| 44 | 双语公园路径 | 全民健身路径 | 50 | 现状完善 |
| 45 | 祥兴社区中房 | 全民健身路径 | 60 | 提升改造 |
| 46 | 惟和小区 | 全民健身路径 | 55 | 现状完善 |
| 47 | | 全民健身路径 | 60 | 在建 |
| 48 | 中港社区 | 全民健身路径 | 60 | 提升改造 |
| 49 | 中港社区居民委员会 | 全民健身路径 | 60 | 提升改造 |
| 50 | 钟桥社区居民委员会 | 全民健身路径 | 60 | 现状完善 |
| 51 | 县民政局中港新村 | 全民健身路径 | 35 | 现状完善 |
| 52 | 东城国际 | 全民健身路径 | 60 | 提升改造 |
| 53 | | 全民健身路径 | 60 | 提升改造 |
| 54 | 沁心园小区 | 全民健身路径 | 60 | 提升改造 |
| 55 | | 全民健身路径 | 60 | 现状完善 |
| 56 | 碧水豪庭 | 全民健身路径 | 60 | 提升改造 |
| 57 | | 全民健身路径 | 60 | 提升改造 |
| 58 | 金桥村树下涧 | 全民健身路径 | 60 | 现状完善 |
| 59 | 金桥村民委员会 | 篮球场 | 608 | 现状完善 |
| 60 | | 篮球场 | 608 | 提升改造 |
| 61 | | 篮球场 | 608 | 提升改造 |

| | | | | |
|----|-----------------|--------|--------|------|
| 62 | | 全民健身路径 | 50 | 现状完善 |
| 63 | | 全民健身路径 | 60 | 提升改造 |
| 64 | | 乒乓球场 | 80—170 | 提升改造 |
| 65 | 金桥村民委员会韦家村 | 篮球场 | 608 | 现状完善 |
| 66 | 钟桥社区居民委员会大塘拐 | 全民健身路径 | 55 | 现状完善 |
| 67 | 钟新村民委员会 | 篮球场 | 607 | 现状完善 |
| 68 | | 全民健身路径 | 60 | 现状完善 |
| 69 | | 乒乓球场 | 80—170 | 提升改造 |
| 70 | 钟西村村民委员会 | 全民健身路径 | 60 | 现状完善 |
| 71 | | 篮球场 | 608 | 规划新增 |
| 72 | | 乒乓球场 | 80—170 | 提升改造 |
| 73 | 金牛村 | 篮球场 | 608 | 提升改造 |
| 74 | 金牛村村民委员会 | 篮球场 | 608 | 现状完善 |
| 75 | 金牛村村民委员会胡家湾 | 全民健身路径 | 60 | 提升改造 |
| 76 | 金牛村村民委员会冯村 | 全民健身路径 | 60 | 现状完善 |
| 77 | 郎川步道建桥村农民体育健身工程 | 全民健身路径 | 55 | 现状完善 |
| 78 | 郎川步道建桥村万村组 | 全民健身路径 | 60 | 提升改造 |

| | | | | |
|----|------------|--------|--------|------|
| 79 | 郎川步道建桥村井新组 | 全民健身路径 | 60 | 提升改造 |
| 80 | 郎川步道建桥村南庄组 | 全民健身路径 | 60 | 提升改造 |
| 81 | 郎川步道建桥村村委会 | 篮球场 | 608 | 规划新增 |
| 82 | | 乒乓球场 | 80—170 | 提升改造 |
| 83 | 北港绿园小区 | 全民健身路径 | 60 | 提升改造 |
| 84 | 平港金郡 | 全民健身路径 | 60 | 提升改造 |
| 85 | 天盛瑞景 | 全民健身路径 | 60 | 提升改造 |
| 86 | 书香丽景 | 全民健身路径 | 60 | 提升改造 |
| 87 | 东城名都平港首府一期 | 全民健身路径 | 60 | 提升改造 |
| 88 | 东城国际 | 全民健身路径 | 60 | 提升改造 |
| 89 | 亚太新天地 | 全民健身路径 | 60 | 提升改造 |
| 90 | 梧桐新语 | 全民健身路径 | 60 | 提升改造 |
| 91 | 沁心园东区 | 全民健身路径 | 60 | 提升改造 |
| 92 | 中房东郡 | 全民健身路径 | 60 | 提升改造 |
| 93 | 建邺北区 | 全民健身路径 | 60 | 提升改造 |
| 94 | 温馨家园 | 全民健身路径 | 60 | 提升改造 |
| 95 | 郎川街道潘村南 | 全民健身路径 | 60 | 在建 |
| 96 | 郎川街道老庄新苑 | 全民健身路径 | 60 | 在建 |
| 97 | 郎川街道郎涛新村 | 全民健身路径 | 60 | 在建 |

| | | | | |
|-----|---------------|--------|----|------|
| 98 | Lx-02 规划小区 1 | 全民健身路径 | 60 | 提升改造 |
| 99 | Lx-02 规划小区 2 | 全民健身路径 | 60 | 提升改造 |
| 100 | Lx-02 规划小区 3 | 全民健身路径 | 60 | 提升改造 |
| 101 | Lx-02 规划小区 4 | 全民健身路径 | 60 | 提升改造 |
| 102 | Lx-04 规划小区 5 | 全民健身路径 | 60 | 提升改造 |
| 103 | Lx-04 规划小区 6 | 全民健身路径 | 60 | 提升改造 |
| 104 | Lx-05 规划小区 7 | 全民健身路径 | 60 | 提升改造 |
| 105 | Lx-05 规划小区 8 | 全民健身路径 | 60 | 提升改造 |
| 106 | Lx-05 规划小区 9 | 全民健身路径 | 60 | 提升改造 |
| 107 | Lx-05 规划小区 10 | 全民健身路径 | 60 | 提升改造 |
| 108 | Lx-05 规划小区 11 | 全民健身路径 | 60 | 提升改造 |
| 109 | Lx-06 规划小区 12 | 全民健身路径 | 60 | 提升改造 |
| 110 | Lx-06 规划小区 13 | 全民健身路径 | 60 | 提升改造 |
| 111 | Lx-06 规划小区 14 | 全民健身路径 | 60 | 提升改造 |
| 112 | Lx-06 规划小区 15 | 全民健身路径 | 60 | 提升改造 |
| 113 | Lx-06 规划小区 16 | 全民健身路径 | 60 | 提升改造 |
| 114 | Lx-06 规划小区 17 | 全民健身路径 | 60 | 提升改造 |
| 115 | Lx-06 规划小区 18 | 全民健身路径 | 60 | 提升改造 |
| 116 | Lx-06 规划小区 19 | 全民健身路径 | 60 | 提升改造 |
| 117 | Lx-06 规划小区 20 | 全民健身路径 | 60 | 提升改造 |
| 118 | Lx-06 规划小区 21 | 全民健身路径 | 60 | 提升改造 |

| | | | | |
|-----|---------------|--------|----|------|
| 119 | Lx-06 规划小区 22 | 全民健身路径 | 60 | 提升改造 |
| 120 | Lx-07 规划小区 23 | 全民健身路径 | 60 | 提升改造 |
| 121 | Lx-07 规划小区 24 | 全民健身路径 | 60 | 提升改造 |
| 122 | Lx-08 规划小区 25 | 全民健身路径 | 60 | 提升改造 |
| 123 | Lx-08 规划小区 26 | 全民健身路径 | 60 | 提升改造 |
| 124 | Lx-08 规划小区 27 | 全民健身路径 | 60 | 提升改造 |
| 合计 | 14689—15049 | | | |

第六章 企事业单位配套体育设施规划

第 22 条 体育设施开放原则

- 一、规划范围内学校、国家机关、企业事业单位和社会团体的体育设施的开放应遵循《公共文化体育设施条例》；
- 二、鼓励学校、国家机关、企业事业单位和社会团体的体育设施在不影响教学、工作、生产秩序和安全的情况下，有组织地向公众开放，充分发挥体育设施的功能和作用。
- 三、通过制定相关政策鼓励附属体育设施对外开放，并制定开放实施细则，对于向社会开放的项目、形式、场地设备安全、居民安全等问题明确责任和义务，规范体育设施向社会开放的管理体制。
- 四、鼓励学校、国家机关委托专业化体育设施管理企业或者与专业化体育设施管理企业合作，开展体育设施向社会开放工作。

第 23 条 学校附属体育设施规划

一、学校开放时间

- 1. 充分利用学校的周末、节假日、寒暑假期间进行开放附属体育设施。
- 2. 向社会开放体育设施的学校应当向社会公示服务内容和开放时间。需要临时调整开放时间或者暂停开放的，应当提前向社会公示。
- 3. 具备开放条件的学校应当向所在地体育组织开展的有组织体育健身活动优先

开放体育设施。

二、学校开放管理

- 1. 县、镇教育行政部门负责对学校体育设施对外开放进行指导和监督。
- 2. 开放体育设施的学校应当指定一名学校负责人对学校体育场地设施对外开放实施统一协调与管理。
- 3. 向社会开放学校体育设施可以收取必要的费用，学校体育设施对外开放不得以盈利为目的，收费应用于学校体育设施的维护及管理，具体收费标准由市物价部门核定。有偿向社会开放的学校体育设施应当对学生、残疾人、老年人和军人优惠开放，并应当在体育设施显著位置公示收费标准。

三、学校附属体育设施布局规划

1. 中心城区学校附属体育设施

中心城区学校附属体育设施共 16 处，其中现状保留 8 处，现状提升 7 处，规划新增 1 处，体育场地面积总计 18.78 公顷；其中有临时性学校附属体育设施 2 处，面积约 2.84 公顷。依据《中小学体育场地配备标准》进行规划。

表 6-1 中心城区学校附属体育设施统计表（2035 年）

| 序号 | 名称 | 设施分类 | 建设规模（m²） | 设施分项 | 备注 |
|----|---------|------|----------|------|------|
| 1 | 建平镇中心小学 | 羽毛球馆 | 700 | — | 现状完善 |

| | | | | | |
|---|--------|--------|-------|-------------------------------------|------|
| | | 小运动场 | 9109 | 七人制足球场 (4300)/ 小运动场 (4809) | 现状完善 |
| | | 羽毛球场 | 436 | — | 现状完善 |
| | | 乒乓球场 | 200 | — | 现状完善 |
| | | 篮球场 | 608 | — | 提升改造 |
| | | 篮球场 | 1174 | — | 现状完善 |
| | | 篮球馆 | 2000 | — | 现状完善 |
| | | 乒乓球场 | 489 | — | 现状完善 |
| | | 小运动场 | 7635 | 小运动场 (4035)/ 七人制足球场 (3600) | 现状完善 |
| 2 | 益华双语学校 | 全民健身路径 | 60 | — | 提升改造 |
| | | 乒乓球场 | 90 | — | 现状完善 |
| | | 篮球场 | 3000 | — | 现状完善 |
| | | 田径场 | 15575 | 田径场 (8435)/ 十一人制足球场 (7140) | 现状完善 |
| | | 篮球场 | 2200 | — | 现状完善 |
| | | | | | |
| 4 | 惠园学校 | 乒乓球馆 | 167 | — | 现状完善 |
| | | 羽毛球馆 | 300 | — | 现状完善 |
| | | 健身房 | 4086 | — | 现状完善 |
| | | 游泳馆 | 3896 | — | 现状完善 |
| | | 全民健身路径 | 65 | — | 现状完善 |
| | | 乒乓球场 | 45 | — | 现状完善 |
| | | 羽毛球场 | 393 | — | 现状完善 |
| | | 篮球场 | 1200 | — | 现状完善 |
| | | 羽毛球馆 | 195 | — | 现状完善 |
| | | 小运动场 | 8356 | — | 现状完善 |
| | | 乒乓球馆 | 120 | — | 现状完善 |
| | | 篮球馆 | 608 | — | 现状完善 |
| | | 全民健身路径 | 60 | — | 提升改造 |
| | | 小运动场 | 4000 | 小运动场 (1500)/ 五人制足球场 (2500) | 现状完善 |
| | | 乒乓球场 | 150 | — | 现状完善 |
| | | 篮球场 | 1134 | — | 现状完善 |
| | | | | | |
| | | | | | |
| 5 | 实验小学 | | | | |
| | | | | | |
| | | | | | |
| | | | | | |
| | | | | | |
| | | | | | |

| | | | | | |
|---|--------|--------|-------|---|------|
| 6 | 第四小学 | 小运动场 | 8760 | 七人制足球场（4500）/小运动场（3500）/羽毛球场1（380）/羽毛球场2（380） | 现状完善 |
| | | 全民健身路径 | 60 | — | 提升改造 |
| | | 乒乓球场 | 540 | — | 现状完善 |
| | | 排球场 | 912 | — | 现状完善 |
| | | 篮球场 | 2432 | — | 现状完善 |
| | | 健身房 | 40 | — | 现状完善 |
| | | 乒乓球馆 | 240 | — | 现状完善 |
| | | 篮球馆 | 608 | — | 现状完善 |
| | | | | | |
| 7 | 特殊教育学校 | 小运动场 | 3260 | — | 现状完善 |
| | | 篮球场 | 608 | — | 提升改造 |
| 8 | 第三小学 | 篮球馆 | 2689 | — | 现状完善 |
| | | 全民健身路径 | 60 | — | 提升改造 |
| | | 排球场 | 504 | — | 现状完善 |
| | | 篮球场 | 3600 | — | 现状完善 |
| 9 | 实验初级中学 | 田径场 | 15575 | 十一人制足球场（7140）/田径场（8435） | 提升改造 |
| | | 小运动场 | 8000 | 小运动场（4500）/七人制足球场（3500） | 现状完善 |
| | | 乒乓球馆 | 495 | — | 现状完善 |
| | | 全民健身路径 | 110 | — | 现状完善 |
| | | 乒乓球场 | 583 | — | 现状完善 |
| | | 排球场 | 240 | — | 现状完善 |
| | | 排球场 | 272 | — | 现状完善 |
| | | 篮球场 | 1800 | — | 现状完善 |
| | | 篮球场 | 608 | — | 提升改造 |
| | | 全民健身路径 | 60 | — | 规划新建 |
| | | 乒乓球场 | 50 | — | 现状完善 |
| | | 小运动场 | 6849 | 五人制足球场（3000）/小运动场（3849） | 现状完善 |
| | | 羽毛球场 | 375 | — | 现状完善 |
| | | | | | |

| | | | | | |
|----|--------------|------|--------|---|------|
| | | 篮球场 | 1200 | — | 现状完善 |
| 11 | 金桥学校 | 乒乓球场 | 796 | — | 现状完善 |
| | | 田径场 | 15575 | 十一人制 足球场 (7140)/ 田径场 (8435) | 现状完善 |
| | | 篮球馆 | 1239 | — | 现状完善 |
| | | 乒乓球场 | 280 | — | 现状完善 |
| | | 篮球场 | 2000 | — | 现状完善 |
| 12 | 郎溪中学 | 篮球馆 | 2991 | — | 现状完善 |
| | | 篮球场 | 5000 | — | 现状完善 |
| | | 羽毛球馆 | 2746 | — | 现状完善 |
| | | 小运动场 | 8280 | — | 现状完善 |
| 13 | 郎溪第二中学 | 篮球场 | 1800 | — | 现状完善 |
| | | 篮球场 | 1200 | — | 现状完善 |
| | | 小运动场 | 5850 | — | 现状完善 |
| 14 | 建平镇初级中学（县三中） | 田径场 | 9870 | — | 规划新增 |
| | | 篮球场 | 1216 | — | 规划新增 |
| | | 排球场 | 286 | — | 规划新增 |
| | | 器械区 | 100 | — | 规划新增 |
| 小计 | | | 187810 | | |
| 15 | 江南职业技术学校（原） | 羽毛球场 | 564 | — | 现状完善 |
| | | 篮球场 | 600 | — | 现状完善 |

| | | | | | |
|----|---------|------|--------|---|------|
| | | 田径场 | 15575 | 十一人制 足球场 (7140)/ 田径场 (8435) | 现状完善 |
| | | 乒乓球场 | 423 | — | 现状完善 |
| | | 篮球场 | 1140 | — | 现状完善 |
| | | 小运动场 | 3200 | — | 现状完善 |
| | | 篮球场 | 608 | — | 现状完善 |
| | | 篮球场 | 608 | — | 现状完善 |
| | | 乒乓球馆 | 60 | — | 现状完善 |
| 16 | 技工学校（原） | 小运动场 | 3310 | — | 现状完善 |
| | | 篮球场 | 1185 | — | 现状完善 |
| | | 篮球场 | 608 | — | 现状完善 |
| | | 篮球场 | 606 | — | 现状完善 |
| 小计 | | | 28487 | | |
| 总计 | | | 216297 | | |

2. 县域学校附属体育设施

县域学校附属体育设施共 34 处，其中现状保留 16 处，现状提升 10 处，体育场
地面积总计 23.61 公顷，其中有临时性学校附属体育设施 8 处，面积约 3.15 公顷。

表 6-2 县域学校附属体育设施统计表（2035 年）

| 序号 | 名称 | 设施分类 | 建设规模（m²） | 设施分项（m²） | 备注 |
|----|------|------|----------|----------|------|
| 1 | 励志中学 | 篮球场 | 608 | — | 提升改造 |

| | | | | | |
|---|-----------|--------|-------|-------------------------|------|
| | | 篮球场 | 608 | — | 提升改造 |
| | | 篮球场 | 608 | — | 提升改造 |
| | | 篮球场 | 608 | — | 提升改造 |
| | | 篮球场 | 608 | — | 提升改造 |
| | | 田径场 | 15575 | 田径场（8435）/十一人制足球场（7140） | 现状完善 |
| | | 全民健身路径 | 60 | — | 提升改造 |
| | | 乒乓球场 | 900 | — | 现状完善 |
| | | 篮球场 | 608 | — | 提升改造 |
| 2 | 建平镇南丰中心小学 | 乒乓球场 | 440 | — | 现状完善 |
| | | 篮球场 | 608 | — | 现状完善 |
| | | 小运动场 | 9500 | 五人制足球场（5000）/小运动场（5500） | 现状完善 |
| 3 | 建平镇南丰初级中学 | 乒乓球场 | 200 | — | 现状完善 |
| | | 篮球场 | 608 | — | 现状完善 |
| | | 小运动场 | 5545 | — | 现状完善 |
| 4 | 十字镇中心小学 | 羽毛球场 | 180 | — | 现状完善 |
| | | 乒乓球馆 | 1000 | — | 现状完善 |
| | | 篮球场 | 608 | — | 提升改造 |
| | | 篮球场 | 608 | — | 提升改造 |
| | | 小运动场 | 8643 | 7人足球场（3793）/田径场（4850） | 现状完善 |
| | | 篮球场 | 608 | — | 提升改造 |
| | | 篮球场 | 608 | — | 提升改造 |
| 5 | 十字镇初级中学 | 乒乓球场 | 50 | — | 现状完善 |

| | | | | | |
|----|------------|------|------|-------------------------|------|
| | | 小运动场 | 7100 | 五人制足球场（2800）/田径场（4300） | 现状完善 |
| | | 篮球场 | 608 | — | 提升改造 |
| | | 篮球场 | 608 | — | 提升改造 |
| | | 小运动场 | 9904 | 七人制足球场（4580）/田径场（5324） | 现状完善 |
| | | 篮球场 | 608 | — | 提升改造 |
| 6 | 十字镇第二小学 | 篮球场 | 608 | — | 提升改造 |
| | | 篮球场 | 608 | — | 提升改造 |
| | | 小运动场 | 7950 | 七人制足球场（3800）/田径场（4150） | 现状完善 |
| 7 | 水鸣中心学校 | 乒乓球场 | 60 | — | 现状完善 |
| | | 篮球场 | 608 | — | 提升改造 |
| | | 乒乓球场 | 82 | — | 现状完善 |
| | | 篮球场 | 608 | — | 提升改造 |
| | | 小运动场 | 9410 | 五人制足球场（4000）/小运动场（5410） | 现状完善 |
| | | 篮球场 | 608 | — | 现状完善 |
| 8 | 十字茶场中心小学 | 篮球场 | 608 | — | 现状完善 |
| 9 | 新发镇东夏中心学校 | 乒乓球场 | 450 | — | 现状完善 |
| | | 篮球场 | 608 | — | 提升改造 |
| | | 篮球场 | 1200 | — | 现状完善 |
| | | 小运动场 | 8500 | 七人制足球场（3500）/小运动场（5000） | 现状完善 |
| | | 篮球场 | 608 | — | 提升改造 |
| | | 篮球场 | 608 | — | 提升改造 |
| 10 | 新发镇花园村邮政小学 | 乒乓球场 | 95 | — | 现状完善 |

| | | | | | |
|----|-----------|------|-------|-------------------------|------|
| | | 篮球场 | 608 | — | 提升改造 |
| 11 | 新发镇新发中心学校 | 小运动场 | 8474 | 小运动场（5174）/五人制足球场（3300） | 现状完善 |
| | | 篮球场 | 1000 | — | 现状完善 |
| 12 | 新发镇东夏中心小学 | 篮球场 | 1216 | — | 现状完善 |
| 13 | 涛城镇涛城中学 | 篮球场 | 1012 | — | 现状完善 |
| | | 乒乓球场 | 623 | — | 现状完善 |
| | | 篮球场 | 920 | — | 现状完善 |
| | | 小运动场 | 7000 | 七人制足球场（3200）/小运动场（3800） | 现状完善 |
| 14 | 白茅岭学校 | 篮球场 | 608 | — | 现状完善 |
| | | 小运动场 | 5950 | — | 现状完善 |
| 15 | 梅渚镇定埠中心学校 | 篮球场 | 1200 | — | 现状完善 |
| | | 小运动场 | 9060 | 七人制足球场（4000）/小运动场（5060） | 现状完善 |
| 16 | 梅渚镇初级中学 | 小运动场 | 14980 | 七人制足球场（6800）/小运动场（8180） | 现状完善 |
| | | 篮球场 | 1800 | — | 现状完善 |
| 17 | 梅渚镇中心小学 | 小运动场 | 4131 | 五人制足球场（2000）/小运动场（2131） | 现状完善 |
| | | 小运动场 | 8760 | 小运动场（4860）/七人制足球场（3900） | 现状完善 |
| 18 | 飞鲤镇中心学校 | 小运动场 | 12030 | 七人制足球场（5800）/田径场（6230） | 现状完善 |
| | | 乒乓球场 | 50 | — | 现状完善 |

| | | | | | |
|----|-----------|--------|------|---|------|
| | | 小运动场 | 4100 | — | 现状完善 |
| | | 篮球场 | 608 | — | 现状完善 |
| 19 | 飞鲤镇幸福中心小学 | 篮球场 | 608 | — | 提升改造 |
| | | 小运动场 | 2275 | — | 现状完善 |
| 20 | 毕桥中心小学 | 小运动场 | 3200 | — | 现状完善 |
| | | 小运动场 | 2937 | — | 现状完善 |
| | | 全民健身路径 | 60 | — | 提升改造 |
| | | 乒乓球场 | 360 | — | 现状完善 |
| | | 篮球场 | 608 | — | 提升改造 |
| | | 篮球场 | 608 | — | 现状完善 |
| | | 乒乓球场 | 50 | — | 规划新建 |
| | | 羽毛球场 | 282 | — | 规划新建 |
| 21 | 毕桥镇中心幼儿园 | 小运动场 | 1500 | — | 现状完善 |
| 22 | 毕桥中学 | 乒乓球场 | 100 | — | 现状完善 |
| | | 小运动场 | 1500 | — | 现状完善 |
| 23 | 凌笪镇中心小学 | 篮球场 | 608 | — | 提升改造 |
| | | 羽毛球场 | 286 | — | 现状完善 |
| | | 全民健身路径 | 60 | — | 提升改造 |
| | | 五人制足球场 | 970 | — | 现状完善 |
| 24 | 凌笪镇钱桥村小学 | 乒乓球场 | 304 | — | 现状完善 |
| | | 篮球场 | 608 | — | 现状完善 |
| 25 | 姚村镇初级中学 | 乒乓球场 | 90 | — | 现状完善 |
| | | 小运动场 | 3300 | — | 现状完善 |

| | | | | | |
|----|------------|------|--------|-----------------------------|------|
| | | 篮球场 | 608 | — | 现状完善 |
| 26 | 姚村中心小学 | 乒乓球场 | 40 | — | 现状完善 |
| | | 篮球场 | 608 | — | 现状完善 |
| 小计 | | | 204704 | | |
| 27 | 建平镇地税希望小学 | 小运动场 | 6439 | 五人制足球场（2800）/ 小运动场（3639） | 现状完善 |
| 28 | 洋成私立学校 | 小运动场 | 3872 | — | 现状完善 |
| | | 乒乓球场 | 95 | — | 现状完善 |
| 29 | 新发镇粹民学校 | 小运动场 | 3345 | — | 现状完善 |
| | | 乒乓球场 | 300 | — | 现状完善 |
| | | 篮球场 | 1200 | — | 现状完善 |
| 30 | 涛城镇中心小学 | 小运动场 | 1560 | — | 现状完善 |
| | | 乒乓球场 | 56 | — | 现状完善 |
| | | 乒乓球场 | 110 | — | 现状完善 |
| | | 羽毛球场 | 164 | — | 现状完善 |
| 31 | 凌笪镇下吴中心小学 | 乒乓球场 | 50 | — | 现状完善 |
| | | 小运动场 | 1915 | — | 现状完善 |
| 32 | 凌笪镇岗南中心小学 | 乒乓球场 | 50 | — | 现状完善 |
| | | 小运动场 | 9654 | 小运动场（5654）/七人制足球场（4000） | 现状完善 |
| 33 | 经济开发区汤桥小学 | 小运动场 | 2100 | — | 现状完善 |
| 34 | 姚村镇妙泉村红山小学 | 篮球场 | 580 | — | 现状完善 |
| 小计 | | | 31490 | | |

| | |
|----|--------|
| 总计 | 236194 |
|----|--------|

第 24 条 其他单位附属体育设施规划

一、单位附属体育设施开发利用规划

1. 建筑物为防护、安全等需要设置的建筑公共楼层空间，包括顶层、架空层、避难层、设备层、人防地下空间等。
2. 供居民休闲游憩的、较大的块状开敞空间，包括公园、广场、街头绿地、宅间绿地等。
3. 具有景观营造、休闲游憩或防护隔离作用，且具有一定宽度的线性公共开敞空间，包括滨河、沿路边缘设置的景观绿带、风景廊道、防护林带等。
4. 被弃置或无人管理维护的公共空间，包括高压线下空间、高架桥下空间、边角废弃地、闲置地、废旧建筑（厂房）等。
5. 其他公共设施或公共建筑富余或闲置的公共空间可设置专用健身区域，满足不同人群的需求。

二、其他单位附属体育设施布局规划

1. 中心城区其他单位附属体育设施

中心城区其他单位附属体育设施共 46 处，其中现状保留 28 处，现状提升 15 处，规划新增 3 处，体育场地面积总计 3.93 公顷。

表 6-3 中心城区其他单位附属体育设施统计表（2035 年）

| 序号 | 名称 | 建设规模（m²） | 备注 |
|----|-------------------|----------|------|
| 1 | 公安消防大队（原） | 972 | 提升改造 |
| 2 | 市场监督管理局 | 608 | 提升改造 |
| 3 | 郎溪县税务局 | 608 | 提升改造 |
| 4 | 郎溪县中医院 | 750 | 提升改造 |
| 5 | 郎溪县人民法院 | 848 | 提升改造 |
| 6 | 郎溪县公安局 | 608 | 现状完善 |
| 7 | 郎溪县招商局 | 608 | 现状完善 |
| 8 | 经济开发区派出所 | 608 | 提升改造 |
| 9 | 中山社区城管局 | 608 | 现状完善 |
| 10 | 华润苏果桂冠体操馆 | 550 | 现状完善 |
| 11 | 亚太金街桂冠艺术体操馆 | 513 | 现状完善 |
| 12 | 供电公司羽毛球馆 | 600 | 现状完善 |
| 13 | 启跑线跳绳-体能训练馆 | 800 | 现状完善 |
| 14 | 抛舞线街舞-艺术体操馆 | 1200 | 现状完善 |
| 15 | 奥星舞蹈-艺术体操馆 | 700 | 现状完善 |
| 16 | 斯巴达街舞-艺术体操馆 | 600 | 现状完善 |
| 17 | 星耀健身馆 | 1700 | 现状完善 |
| 18 | 77 号少儿运动馆 | 700 | 现状完善 |
| 19 | 华蒙星幼儿-篮球馆 | 800 | 现状完善 |
| 20 | 安徽省烟草公司宣城市公司郎溪营销部 | 1291 | 提升改造 |
| 21 | 宣城新宝宁环保科技有限公司 | 680 | 现状完善 |
| 22 | 安徽佶龙机械有限公司 | 1250 | 提升改造 |

| | | | |
|----|---------------------|------|------|
| 23 | 建平镇极地健身房 | 4750 | 现状完善 |
| 24 | 安徽得奇环保科技股份有限公司 | 1452 | 现状完善 |
| 25 | 安徽檀雨玩具有限公司 | 3606 | 提升改造 |
| 26 | 郎溪农村商业银行股份有限公司 | 1491 | 提升改造 |
| 27 | 郎溪县安徽动力源科技有限公司 | 1383 | 提升改造 |
| 28 | 银河动力游戏室 | 348 | 现状完善 |
| 29 | 迦南健身房 | 1226 | 现状完善 |
| 30 | 龙武武术培训中心 | 204 | 现状完善 |
| 31 | 郎涛台球房 | 188 | 现状完善 |
| 32 | 迦南健身会所 | 630 | 现状完善 |
| 33 | 郎溪县人民医院 | 668 | 提升改造 |
| 34 | 郎溪县国家税务局 | 608 | 现状完善 |
| 35 | 郎溪县质量技术监督局 | 608 | 现状完善 |
| 36 | 中国移动通信集团安徽有限公司郎溪分公司 | 608 | 现状完善 |
| 37 | 郎溪县安徽祥明仪表机箱有限公司 | 608 | 现状完善 |
| 38 | 郎溪县安徽恒康气弹簧有限公司 | 708 | 现状完善 |
| 39 | 郎溪县建筑材料实验室 | 1172 | 提升改造 |
| 40 | 郎溪县公安局经济开发区派出所篮球场 | 608 | 现状完善 |
| 41 | 郎溪县财政局足球场 | 602 | 提升改造 |
| 42 | 中共郎溪县委党校 | 55 | 现状完善 |
| 43 | 重点工程建设管理局 | 60 | 提升改造 |
| 44 | 气象局宿舍 | 60 | 规划新增 |
| 45 | 平安巷电影公司宿舍 | 60 | 规划新增 |

| | | | |
|----|------|---|------|
| 46 | 规划医院 | — | 规划新增 |
|----|------|---|------|

2. 县域其他单位附属体育设施

县域其他单位附属体育设施共 19 处，其中现状保留及提升 19 处，体育场地面积总计 1 公顷。

表 6-4 县域其他单位附属体育设施统计表（2035 年）

| 序号 | 名称 | 建设规模（m²） | 备注 |
|----|-------------------|----------|------|
| 1 | 郎溪县交警管理大队 | 608 | 提升改造 |
| 2 | 建平镇南山村消防队 | 668 | 提升改造 |
| 3 | 十字中心派出所 | 608 | 现状完善 |
| 4 | 十字铺茶场有限公司绿魁花园东区 | 60 | 提升改造 |
| 5 | 十字铺茶场有限公司绿魁花园西区 | 90 | 现状完善 |
| 6 | 安徽省农垦集团十字铺茶场有限公司 | 85 | 现状完善 |
| 7 | 大森野健身俱乐部 | 1581 | 现状完善 |
| 8 | 十字镇红舞鞋舞蹈培训中心 | 656 | 现状完善 |
| 9 | 十字经济开发区工作委员会和心化纤厂 | 608 | 提升改造 |
| 10 | 郎溪东海光电科技有限公司 | 608 | 现状完善 |
| 11 | 安徽新天丝纺织有限公司 | 608 | 现状完善 |
| 12 | 郎溪县涛城镇敬老院 | 60 | 提升改造 |
| 13 | 郎溪县涛城镇派出所 | 608 | 提升改造 |
| 14 | 郎溪县鑫天成包装材料有限公司 | 608 | 现状完善 |
| 15 | 郎溪县安徽省兴亩医药食品有限公司 | 608 | 现状完善 |
| 16 | 华安机电设备有限公司 | 608 | 现状完善 |

| | | | |
|----|-----------------|-----|------|
| 17 | 飞鲤镇敬老院 | 60 | 现状完善 |
| 18 | 凌笪派出所 | 608 | 现状完善 |
| 19 | 姚村镇妙泉村民委员会永丰造纸厂 | 685 | 提升改造 |

第七章 全民健身网络规划

第 25 条 规划原则

- 一、以郎溪县国土空间规划、绿地系统规划等上位规划为基础。城市绿道系统结合临湖、滨水等特色空间，建设富有郎溪县特色的健身步道系统。
- 二、方便就近、安全适用、便民、亲民的原则。
- 三、休闲健身网络的建设应融入城市绿色景观系统，倡导其休闲、锻炼功能，促进市民绿色出行，侧重全民健身及旅游观光的功能。
- 四、绿道规划以基本生态控制线为基础，以为绿道骨架，依托现有的滨水道、公园园道、步行道等，串连山体、湿地、水库、河流，以及自然保护区、风景名胜区、城市公园绿地等，构筑多条连通水-城的生态廊道，使分散碎化的生态斑块和资源相互联接，进一步完善生态功能和网络格局。

第 26 条 县域全民健身网络规划

结合郎溪城市现状，打造“滨水、环城、串景、亲民”的健身廊道网络。

滨水:沿郎川河、钟桥河、龙须湖等河流湖泊建设滨水绿廊，总体形成与自然水系形态匹配的亲水慢行骨架。

环城:以自然资源为依托，以现状公路为基础，形成山-水连通、山-城连通的慢行游线。

串景:依托交通干线，串联公共中心、门户空间等慢行区域，促进山水城慢行网络互联互通。依托龙须湖省级风景名胜区、南漪湖省级湿地、石佛山天子湖水利风

景区等旅游特色节点，构建充满自然景观的健身步道、自行车道。

亲民:落实“完整街道”建设理念，优化道路环境建设，重点完善行人、非机动车路权，建立安全通达的骑行网络和舒适便捷的步行区域。

郎溪全民健身步道结合绿地系统规划提出的绿道线路，综合考虑自然生态、人文、交通和城镇布局等资源要素，规划了 4 条县域健身绿道，线路总长 132.5km，构成郎溪县域全民健身步道总体布局。

县域滨河活力绿道，主题为城镇活力绿道，全长 60.1km；

县域滨水休闲绿道，主题为滨水休闲绿道，全长 44.4km；

环龙须湖健身绿道，郎川大道—建平大道—县道 021—乡道 014（规划 S202）—县道 020 形成的 18km 绿道。

环石佛山天子湖健身绿道，全长 10km。

第 27 条 中心城区全民健身网络规划

一、中心城区规划结构

根据对中心城区各类资源要素的分布、道路交通系统以及国土空间规划的叠加分析，以指导城市全民健身网络建设的良性发展为目标，规划了城市绿道“一环、一纵、五横”的总体规划结构。

一环：由郎川大道、凤飞路、金牛路、苇村路、复兴路、百观路构成，形成绕城绿环，实现绿廊绕城、森林环城、绿地嵌城的绿道结构。

一纵：建平大道绿道。

五横：郎川河沿线绿道、钟桥河沿线绿道、金牛路绿道、锦城路绿道和胥河路绿道，提供居民健康低碳出行的通道同时串联城市自然景观、旅游资源、文化遗存等。

第 28 条 规划内容

郎溪全民健身网络由县级绿道和社区级绿道构成，共同构成全民健身网络。

（1）健身步道：结合《郎溪县绿地系统规划》和《郎溪县国土空间总体规划（2021-2035 年）》，加快中心城区外环线休闲步道、建平大道健身步道、钟桥河沿岸滨河休闲步道、新郎川河沿岸等休闲步道等 17 条绿道的建设。

（2）结合健身步道，建设自行车道。

第八章 特色体育发展规划

第 29 条 郎溪县承办赛事项目

为全面贯彻《全民健身条例》和《郎溪县全民健身实施计划》，广泛开展全民健身活动，深入实施快乐健身暖民心行动，加快郎溪和谐社会建设，促进体育消费拉动经济发展，根据相关文件精神，郎溪县 2018—2023 年承办了冬泳、长跑、足球、篮球、羽毛球、自行车等赛事。

郎溪县丰富全民健身赛事活动供给，积极推动各级群众体育赛事活动。开展纪念毛泽东同志“发展体育运动，增强人民体质”题词、全民健身日、世界健身气功日、九九重阳节、农民丰收节等主题活动。依托地域人文特色和体育资源禀赋，打造“县镇多品”特色品牌，举办全民健身运动会、省市县三级联赛、新春长跑、登山等“八大品牌赛事活动”，积极参与“一地六县”和长三角体育赛事活动，推动赛事活动融入长三角体育一体化发展。

第 30 条 竞技体育发展规划

一、全民足球城市

2019 年 7 月，国家发展改革委、体育总局、国务院足球改革发展部际联席会议办公室（中国足球协会）共同制定了《全国社会足球场地设施建设专项行动实施方案（试行）》，提出充分发挥中央预算内投资示范带动和地方政府引导作用，进一步激发社会力量参与积极性，扩大足球场地设施有效供给，为足球运动在全国蓬勃发展奠定坚实的设施基础。打造“全民足球运动”品牌，在郎溪县中心城区大力建

设笼式足球，弥补足球运动场的不足，实现全民足球运动新高潮。

二、其他竞技体育项目

完善体育场地建设，提升体育赛事举办水平，力争达到举办国家级专业赛事水平。体育竞技、体育训练水平达到市内先进水平，重点突出拔河、篮球、羽毛球等传统优势项目，积极培育马拉松、广场舞等新兴体育项目。

第 31 条 山水特色体育发展规划

一、山水特色体育规划布局原则

郎溪县作为山水资源、旅游资源和体育文化丰富的城市，应顺应国内外旅游业发展趋势，大力发展山水体育旅游，打造山水体育旅游的城市品牌。

- 1. 坚持生态优先，持续发展原则；
- 2. 坚持体育、旅游、文化互动原则；
- 3. 处理好山水体育与其他方面的关系；
- 4. 深入开发、挖掘具有民族特色的山水体育旅游资源的原则；
- 5. 打造“登山体育运动”，“特色滨水体育运动”城市品牌。

二、滨河滨湖主题式健身长廊

打造“龙须湖滨湖旅游主题式健身长廊”、“钟桥河生态主题式健身长廊”、“郎川河生态主题式健身长廊”、“城市绿道生态宜居主题健身长廊”等品牌，在滨河、滨湖、城市采取分段、分主题式的建设方式，串联特色体育运动健身景观带、特色体育健身公园、沿河自行车休闲健身观光路径以及钓鱼运动点等内容，加强郎

溪县已有的健身设施建设。

三、自行车运动城市

打造“自行车运动城市”品牌，整合郎溪县周边滨河风光、龙须湖等山、湖的旅游资源，建立环城、滨河、环湖等自行车环线，打造成为一个风光秀美的自行车运动城市。

四、登山户外运动城市

打造“登山运动城市”品牌，结合郎溪县石佛山、伍员山等的旅游资源，设计登山路线，建设登山步道，完善基础配套，将郎溪县建设成为登山户外运动城市。

第九章 体育设施分期规划

郎溪县全民健身设施规划分期建设分为近期（2023～2025 年）、远期（2026～2035 年）。为使本规划能够顺利如期实现，在实施过程中便于政府相关部门操作，在人力、物力、财力及技术力量的调集和筹措方面能有序进行，规划拟按城市建设发展的需要，分近期和远期来实施。分期的主要依据为：

- 1、先完善中心城区，后建设发展区。
- 2、优先发展和群众生活关系密切的项目。
- 3、使的体育设施水平尽快达到全民健身计划的目标。
- 4、在项目选择上应先易后难，近期建设能为后期工作打基础的先上。

第 32 条 近期规划（2023-2025 年）

一、规划目标

到 2025 年，基本建成覆盖城乡、方便快捷、布局合理、层次分明的郎溪县公共体育设施布局体系；充实、完善、提升各级公共体育设施网络。城市体育设施建设达到全民健身计划要求，初步形成规划中的县级、街道（乡镇）级、社区（行政村）三级体育设施布局系统。

二、指标控制

体育场地面积约 88.67 公顷，人均体育场地面积约 2.63m²/人，实现人均体育场地面积不低于 2.6m²/人，满足多层次城乡社区“十五分钟健身圈”。

三、近期建设重点

1. 《“十四五”体育公园建设指导目标》中安徽需建设 48 个体育公园，完善利用公共绿地、闲置空间、城市“金角银边”等场所建设健身设施的政策，因此本次规划积极响应国家号召，参考国家标准《体育公园配置要求》（征求意见稿）（计划号：20210625-T-451）和《安徽省公共体育设施补短板实施方案》，规划结合郊野型公园添加体育设施，新增一处体育公园：东湖生态公园，并新建一批绿化活动场地可供附近居民开展体育健身活动；

- 2. 对老旧的公共体育设施的更新和改造，部分新建公共体育设施的建设；
- 3. 建设集观景与健身娱乐于一身的龙须湖滨水健身景观带。

四、主要内容

1. 中心城区

中心城区近期规划建设体育公园、全民健身中心、田径场等体育设施为城市发展配套，规划总计 62 个项目。至 2025 年，完成中心城区内体育场地部分更新提升建设，新增体育设施面积约 9.03 公顷。

表 9-1 中心城区近期建设项目一览表（2025 年）

| 序号 | 等级 | 名称 | 场地设施 | 设施位置 | 新增面积（m²） | 备注 |
|----|----|----|------|------|----------|----|
|----|----|----|------|------|----------|----|

| | | | | | | |
|---|-----|-----------------------|--|----------------|-------|------|
| 1 | 县级 | 东湖生态公园（一期） | 体育场地设施不少于 8 项，如乒乓球室、多功能馆篮球、排球、羽毛球综合）、多功能房、器械健身房等 | 滨河路与亭子山路交口东北角 | 60000 | 在建 |
| 2 | 街道级 | 桑园路东侧多功能运动场地 | 全民健身路径 | 桑园路东侧 | 40 | 提升改造 |
| 3 | | 郎溪经济开发区管理委员会多功能运动场地 4 | 全民健身路径 | 钟梅路西侧 | 35 | 提升改造 |
| 4 | | 郎溪经济开发区管理委员会多功能运动场地 2 | 全民健身路径 | 钟梅路西侧 | 40 | 提升改造 |
| 5 | | 伍员路与吉原路交口绿地 | 口袋体育公园 | 伍员路与吉原路交叉口 | 13700 | 在建 |
| 6 | | 郎溪县凤飞路诗词文化公园 | 多功能球类运动场 | 凤飞路东侧 | 1426 | 在建 |
| 7 | | 马鹏下沉式公园 | 篮球场、足球场、乒乓球场 | 滨河路北侧，东门大沙塘西入口 | 1100 | 在建 |
| 8 | 社区级 | 碧桂园 | 篮球场、全民健身路径 | 胥河路与涛峰路交叉口东南角 | 115 | 提升改造 |
| 9 | | 安苑小区 | 全民健身路径 | 伍员路南侧 | 95 | 提升改造 |

| | | | | | | |
|----|--|------------|--------|----------------|-----|------|
| 10 | | 安苑小区志愿服务广场 | 全民健身路径 | 伍员路南侧 | 40 | 提升改造 |
| 11 | | 东升花园 | 全民健身路径 | 凤居路与伍员路交叉口东北角 | 60 | 在建 |
| 12 | | 莱茵洛克 | 全民健身路径 | 郎川大道与吉原路交叉口西南角 | 30 | 提升改造 |
| 13 | | 福海花园 | 全民健身路径 | 郎川大道与大岩路交叉口西南角 | 85 | 提升改造 |
| 14 | | 静湖华府 | 全民健身路径 | 郎川大道与桑园路交叉口东南角 | 45 | 提升改造 |
| 15 | | 中央公馆 | 全民健身路径 | 郎川大道与大岩路交叉口东南角 | 40 | 提升改造 |
| 16 | | 兴昌小区 | 全民健身路径 | 中港路与桑园路交叉口东北角 | 30 | 提升改造 |
| 17 | | 东城水岸 | 全民健身路径 | 滨河路与中山街东北角 | 120 | 提升改造 |
| 18 | | 清和苑健身场 | 全民健身路径 | 中港路南侧 | 40 | 提升改造 |
| 19 | | 祥兴社区中房 | 全民健身路径 | 中港路与亭子山路交叉口西北角 | 40 | 提升改造 |
| 20 | | 中港社区 | 全民健身路径 | 凤居路与伍员路交叉口东北角 | 30 | 提升改造 |
| 21 | | 中港社区居民委员会 | 全民健身路径 | 伍员路与涛峰路交叉口 | 30 | 提升改造 |
| 22 | | 东城国际小区 | 全民健身路径 | 中港路与凤居路东北角 | 90 | 提升改造 |

| | | | | | | |
|----|--|-------------|------------|----------------|----|------|
| 23 | | 沁心园小区 | 全民健身路径 | 郎川大道与宁芜路交叉口东南角 | 90 | 提升改造 |
| 24 | | 碧水豪庭小区 | 全民健身路径 | 亭子山路与伍员路交叉口西南角 | 45 | 提升改造 |
| 25 | | 金桥村民委员会 | 篮球场、全民健身路径 | 金桥村 | 81 | 提升改造 |
| 26 | | 金牛村 | 篮球场 | 金牛村 | 8 | 提升改造 |
| 27 | | 金牛村村民委员会胡家湾 | 全民健身路径 | 金牛村胡家湾 | 30 | 提升改造 |
| 28 | | 郎川街道潘村南 | 全民健身路径 | 郎川街道潘村南 | 60 | 在建 |
| 29 | | 郎川街道老庄新苑 | 全民健身路径 | 郎川街道老庄新苑 | 60 | 在建 |
| 30 | | 郎川街道郎涛新村 | 全民健身路径 | 郎川街道郎涛新村 | 60 | 在建 |
| 31 | | 和谐家园 | 全民健身路径 | 涛峰路与钟桥河路交叉口 | 60 | 在建 |
| | | | 乒乓球场 | | 40 | 在建 |
| 32 | | 北港绿园小区 | 全民健身路径 | 郎川大道与吉原路交叉口西北角 | 60 | 提升改造 |
| 33 | | 祥和小区 | 全民健身路径 | 郎川大道与桑园路交叉口西北角 | 60 | 提升改造 |
| 34 | | 平港金郡 | 全民健身路径 | 郎川大道与香山路交叉口西南角 | 60 | 提升改造 |
| 35 | | 天盛瑞景 | 全民健身路径 | 中港路北侧 | 60 | 提升改造 |
| 36 | | 东域名都平港首府一 | 全民健身路径 | 亭子山路与伍员 | 60 | 提升 |

| | | | | | | |
|----|----------|--------------|------------------|----------------|-------|------|
| | | 期 | | 东路交叉口西北角 | | 改造 |
| 37 | | 清和苑 | 全民健身路径 | 郎涛路北侧 | 60 | 提升改造 |
| 38 | | 惟和小区 | 全民健身路径 | 建平大道与胥河路交叉口东北角 | 60 | 在建 |
| 39 | | 郎川步道建桥村 | 全民健身路径 | 郎川步道 | 60 | 提升改造 |
| 40 | 单位附属体育设施 | 建平镇中心小学 | 篮球场 | 凤居路与伍员路交叉口西北角 | 72 | 提升改造 |
| 41 | | 益华双语学校 | 全民健身路径 | 中港路与凤居路西南角 | 40 | 提升改造 |
| 42 | | 实验小学 | 全民健身路径 | 中港路与吉原路西南角 | 25 | 提升改造 |
| 43 | | 第四小学 | 全民健身路径 | 亭子山路与碧河路交叉口西北角 | 40 | 提升改造 |
| 44 | | 特殊教育学校 | 篮球场 | 涛峰路与碧河路交叉口西南角 | 7 | 提升改造 |
| 45 | | 第三小学 | 全民健身路径 | 涛峰路与钟桥河路交叉口西北角 | 35 | 提升改造 |
| 46 | | 实验初级中学 | 篮球场 | 中港路与桑园路交叉口西南角 | 8 | 提升改造 |
| 47 | | 建平镇初级中学（县三中） | 田径场、篮球场、排球场、器械区等 | 天子湖路与亭子山路西南角 | 11472 | 规划新增 |
| 48 | | 气象局宿舍 | 全民健身路径 | 宁芜路西侧 | 60 | 提升改造 |
| 49 | | 公安消防大队（原） | 篮球场 | 香山路与钟桥河 | 102 | 提升 |

| | | | | | | |
|----|--|-------------------|--------|-----------------|----|------|
| | | | | 路交叉口西北角 | | 改造 |
| 50 | | 市场监督管理局 | 篮球场 | 郎川大道与涛峰路交叉口西北角 | 23 | 提升改造 |
| 51 | | 郎溪县税务局 | 篮球场 | 郎川大道与大岩路交叉口东北角 | 5 | 提升改造 |
| 52 | | 郎溪县中医院 | 篮球场 | 郎川大道与亭子山路交叉口西北角 | 59 | 提升改造 |
| 53 | | 郎溪县人民法院 | 篮球场 | 郎川大道与大岩路交叉口东北角 | 8 | 提升改造 |
| 54 | | 经济开发区派出所 | 篮球场 | 钟梅路西侧 | 3 | 提升改造 |
| 55 | | 安徽省烟草公司宣城市公司郎溪营销部 | 篮球场 | 大岩路与碧河路交叉口东南角 | 8 | 提升改造 |
| 56 | | 安徽佶龙机械有限公司 | 篮球场 | 金牛路北侧 | 1 | 提升改造 |
| 57 | | 安徽檀雨玩具有限公司 | 篮球场 | 白石涧路西侧 | 8 | 提升改造 |
| 58 | | 郎溪农村商业银行股份有限公司 | 篮球场 | 郎川大道与大岩路交叉口西北角 | 28 | 提升改造 |
| 59 | | 郎溪县安徽动力源科技有限公司 | 篮球场 | 双塘路与白茅岭路西南角 | 4 | 提升改造 |
| 60 | | 郎溪县人民医院 | 全民健身路径 | 吉原路西侧 | 35 | 提升改造 |
| 61 | | 郎溪县建筑材料实验室 | 全民健身路径 | 钟梅路东侧 | 45 | 提升改造 |
| 62 | | 平安巷电影公司宿舍 | 全民健身路径 | 平安巷 | 60 | 提升 |

| | | | | | | |
|----|--|--|--|--|-------|----|
| | | | | | | 改造 |
| 合计 | | | | | 90393 | — |

2. 县域

县域近期规划建设体育公园、全民健身中心、小运动场等体育设施为郎溪县发展配套，总计 96 个项目。近时至 2025 年，完成县域内体育场地部分更新提升建设，新增体育设施面积约 4.14 公顷。

表 9-2 县域近期建设项目一览表（2025 年）

| 序号 | 等级 | 名称 | 场地设施 | 设施位置 | 新增面积（m²） | 备注 |
|----|-----|------------------------|------------|--------|----------|------|
| 1 | 乡镇级 | 十字镇安民社区体育公园 | 体育公园 | 十字镇 | 27400 | 提升改造 |
| 2 | | 新发镇官桥村村民委员会鸿苑广场多功能活动场地 | 全民健身路径、篮球场 | 新发镇官桥村 | 116 | 提升改造 |
| 3 | | 涛城镇土桥水库全民健身广场 | 全民健身广场 | 涛城镇 | 1100 | 在建 |
| 4 | | 涛城镇涛城村民委员会鱼塘多功能活动场地 | 全民健身路径 | 涛城镇 | 40 | 提升改造 |
| 5 | | 涛城镇梅村村民委员会全民健身中心 | 篮球场 | 涛城镇梅村村 | 8 | 提升改造 |

| | | | | | | |
|----|----------|---|---|---------|------------|----------|
| 6 | | 郎溪县梅渚镇定埠多功能活 动场地 | 乒乓球 场 | 梅渚 镇 | 80— 170 | 规划新 增 |
| 7 | | 郎溪县梅渚镇复兴小区多功 能活动场地 | 篮球场、乒乓球 场、器材区 | 梅渚 镇 | 700 | 提升改 造 |
| 8 | | 郎溪县梅渚镇大梁小区多功 能活动场地 | 篮球场、乒乓球 场、器材区 | 梅渚 镇 | 700 | 提升改 造 |
| 9 | | 飞鲤镇人民政府多功 能活动 场地 | 全民健身路 径、篮 球 场 | 飞鲤 镇 | 68 | 提升改 造 |
| 10 | | 郎溪县凌笪多功 能活动 场地 (原初 级中 学) | 篮 球 场、小运 动 场 | 凌笪 镇 | 16 | 提升改 造 |
| | | | 多功 能球类 运动 场 | | 1000 | 在建 |
| 11 | | 姚村镇姚村社区多功 能活动 场地 | 全 民 健 身 路 径 | 姚村 镇 | 15 | 提升改 造 |
| 12 | 行政村 级 | 十字镇安民社区 | 篮 球 场、全 民健 身 路 径 | 十字 镇 | 42 | 提升改 造 |
| 13 | | 十字镇水鸣社区 | 篮 球 场、全 民健 身 路 径 | 十字 镇 | 104 | 提升改 造 |
| 14 | | 十字镇大华村 | 全 民健 身 路 径 | 十字 镇 | 152 | 提升改 造 |
| | | | 全 民健 身 路 径 | | 60 | 在建 |
| 15 | | 十字镇天子门村 | 乒 乓 球 场、篮 球 场、 全 民健 身 路 径 | 十字 镇 | 124 | 提升改 造 |

| | | | | | | |
|----|--|------------|----------------|---------|-----|----------|
| | | | 全民健身路径 | | 60 | 在建 |
| 16 | | 十字镇李村村 | 篮球场、全民健身 路径 | 十字 镇 | 114 | 提升改 造 |
| 17 | | 十字镇施吴村 | 篮球场 | 十字 镇 | 27 | 提升改 造 |
| 18 | | 十字镇新和行政村 | 篮球场 | 十字 镇 | 8 | 提升改 造 |
| | | | 乒乓球场 | | 80 | 在建 |
| 19 | | 十字镇双铺新村 | 篮球场、全民健身 路径 | 十字 镇 | 161 | 提升改 造 |
| | | | 全民健身路径 | | 60 | 在建 |
| 20 | | 十字镇十字村 | 篮球场 | 十字 镇 | 8 | 提升改 造 |
| 21 | | 新发镇东夏社区 | 篮球场、全民健身 路径 | 新发 镇 | 148 | 提升改 造 |
| | | | 全民健身路径 | | 60 | 在建 |
| 22 | | 新发镇庄沿村民委员会 | 篮球场、全民健身 路径 | 新发 镇 | 355 | 提升改 造 |
| | | | 全民健身路径 | | 60 | 在建 |
| 23 | | 新发镇大圻村 | 篮球场、全民健身 路径 | 新发 镇 | 316 | 提升改 造 |
| 24 | | 新发镇涧西村 | 篮球场 | 新发 镇 | 18 | 提升改 造 |
| 25 | | 新发镇花园村 | 全民健身路径 | 新发 镇 | 60 | 在建 |

| | | | | | | |
|----|--|--------|------------|-----|-----|------|
| 26 | | 新发镇双桥村 | 篮球场 | 新发镇 | 108 | 提升改造 |
| 27 | | 新发镇北山村 | 篮球场、全民健身路径 | 新发镇 | 38 | 提升改造 |
| 28 | | 新发镇新发村 | 篮球场 | 新发镇 | 128 | 提升改造 |
| 29 | | 建平镇南东村 | 篮球场、全民健身路径 | 建平镇 | 68 | 提升改造 |
| 30 | | 建平镇南山村 | 篮球场、全民健身路径 | 建平镇 | 271 | 提升改造 |
| 31 | | 建平镇南西村 | 篮球场、全民健身路径 | 建平镇 | 160 | 提升改造 |
| 32 | | 建平镇大杨村 | 篮球场、全民健身路径 | 建平镇 | 571 | 提升改造 |
| | | | 全民健身路径 | | 60 | 在建 |
| 33 | | 建平镇同庆村 | 篮球场、全民健身路径 | 建平镇 | 445 | 提升改造 |
| 34 | | 建平镇万全村 | 篮球场、全民健身路径 | 建平镇 | 155 | 提升改造 |
| | | | 全民健身路径 | | 60 | 在建 |
| 35 | | 建平镇张钱村 | 篮球场、全民健身路径 | 建平镇 | 223 | 提升改造 |
| 36 | | 建平镇精忠村 | 篮球场、全民健身路径 | 建平镇 | 372 | 提升改造 |
| | | | 全民健身路径 | | 60 | 在建 |

| | | | | | | |
|--------|--------|-------------|----------------|---------|----------|----------|
| 37 | | 建平镇盆形村 | 篮球场、全民健身 路径 | 建平 镇 | 60 | 规划新 增 |
| 38 | | 涛城镇涛城村 | 全民健身路径 | 涛城 镇 | 60 | 在建 |
| | | 涛城镇风河村 | 篮球场、全民健身 路径 | 涛城 镇 | 159 | 提升改 造 |
| 全民健身路径 | | | 60 | | 在建 | |
| 39 | | 涛城镇合溪村 | 篮球场 | 涛城 镇 | 12 | 提升改 造 |
| 40 | | 涛城镇管村村 | 篮球场 | 涛城 镇 | 23 | 提升改 造 |
| | | | 全民健身路径 | | 60 | 在建 |
| 41 | | 涛城镇梅村村 | 全民健身路径 | 涛城 镇 | 60 | 规划新 增 |
| 42 | | 涛城镇庆丰村 | 篮球场 | 涛城 镇 | 15 | 提升改 造 |
| 43 | | 涛城镇长乐村 | 篮球场 | 涛城 镇 | 11 | 提升改 造 |
| 44 | | 涛城镇红星村 | 全民健身路径 | 涛城 镇 | 60 | 规划新 增 |
| 45 | | 郎溪县梅渚镇工会委员会 | 篮球场 | 梅渚 镇 | 8 | 提升改 造 |
| 46 | | 梅渚镇大梁村 | 全民健身路径 | 梅渚 镇 | 89 | 提升改 造 |
| 47 | 梅渚镇复兴村 | 全民健身路径 | 梅渚 镇 | 60 | 规划新 增 | |

| | | | | | | |
|----|--|---------|------------|-----|-----|------|
| 48 | | 梅渚镇定埠村 | 全民健身路径 | 梅渚镇 | 60 | 在建 |
| 49 | | 梅渚镇中房村 | 全民健身路径 | 梅渚镇 | 60 | 在建 |
| 50 | | 梅渚镇黎明村 | 篮球场、全民健身路径 | 梅渚镇 | 63 | 提升改造 |
| | | | 全民健身路径 | | 60 | 在建 |
| 51 | | 飞鲤镇 | 篮球场、全民健身路径 | 飞鲤镇 | 38 | 提升改造 |
| 52 | | 飞鲤镇塘埂村 | 全民健身路径 | 飞鲤镇 | 60 | 在建 |
| 53 | | 飞鲤镇王村村 | 全民健身路径 | 飞鲤镇 | 35 | 提升改造 |
| 54 | | 飞鲤镇黄香村 | 全民健身路径 | 飞鲤镇 | 40 | 提升改造 |
| 55 | | 飞鲤镇三溪村 | 篮球场、全民健身路径 | 飞鲤镇 | 211 | 提升改造 |
| 56 | | 飞鲤镇湖滨村 | 全民健身路径 | | 60 | 在建 |
| 57 | | 飞鲤镇新法村 | 全民健身路径 | 飞鲤镇 | 40 | 提升改造 |
| | | | 全民健身路径 | | 60 | 在建 |
| 58 | | 飞鲤镇横闸村 | 全民健身路径 | 飞鲤镇 | 35 | 提升改造 |
| 59 | | 毕桥镇长何新村 | 全民健身路径 | 毕桥镇 | 80 | 提升改造 |

| | | | | | | |
|----|--|--------|-----------------|---------|-----|----------|
| 60 | | 毕桥镇施宏村 | 篮球场、全民健身 路径 | 毕桥 镇 | 64 | 提升改 造 |
| | | | 全民健身路径 | | 60 | 在建 |
| 61 | | 毕桥镇灯塔村 | 全民健身路径 | 毕桥 镇 | 60 | 在建 |
| 62 | | 毕桥镇十井村 | 全民健身路径 | 毕桥 镇 | 35 | 提升改 造 |
| 63 | | 凌笪镇方里村 | 篮球场 | 凌笪 镇 | 8 | 提升改 造 |
| 64 | | 凌笪镇侯村村 | 全民健身路径 | 凌笪 镇 | 30 | 提升改 造 |
| 65 | | 凌笪镇凌笪村 | 全民健身路径 | 凌笪 镇 | 25 | 提升改 造 |
| 66 | | 凌笪镇钱桥村 | 全民健身路径 | 凌笪 镇 | 20 | 提升改 造 |
| 67 | | 凌笪镇王桥村 | 篮球场、全民健身 路径 | 凌笪 镇 | 213 | 提升改 造 |
| 68 | | 凌笪镇下吴村 | 乒乓球场、全民健 身路径 | 凌笪 镇 | 60 | 提升改 造 |
| 69 | | 姚村镇姚村村 | 篮球场 | 姚村 镇 | 8 | 提升改 造 |
| | | | 全民健身路径 | | 126 | 在建 |
| 70 | | 姚村镇潘村村 | 全民健身路径 | 姚村 镇 | 100 | 提升改 造 |
| 71 | | 姚村镇夏桥村 | 篮球场、全民健身 路径 | 姚村 镇 | 28 | 提升改 造 |

| | | | | | | |
|----|--------------|---------|-------------------------|------|-----|------|
| 72 | | 姚村镇四青村 | 全民健身路径 | 姚村镇 | 75 | 提升改造 |
| 73 | | 姚村镇天子湖村 | 篮球场、乒乓球 场、全民健身 路径 | 姚村镇 | 498 | 提升改造 |
| 74 | | 姚村镇红旗村 | 篮球场、全 民健身路径 | 姚村镇 | 177 | 提升改造 |
| 75 | | 姚村镇妙泉村 | 篮球场、全 民健身路径 | 姚村镇 | 383 | 提升改造 |
| | | | 全民健身路 径 | | 60 | 在建 |
| 76 | | 郎步街道西郊村 | 篮球场、全 民健身路径 | 郎步街道 | 205 | 提升改造 |
| | | | 全民健身路 径 | | 60 | 在建 |
| 77 | | 郎步街道朱侯村 | 全民健身路 径 | 郎步街道 | 120 | 在建 |
| 78 | | 郎步街道松林村 | 篮球场 | 郎步街道 | 48 | 提升改造 |
| 79 | | 钟桥街道钟新村 | 全民健身路 径 | 钟桥街道 | 60 | 在建 |
| 80 | | 钟桥街道金桥村 | 全民健身路 径 | 钟桥街道 | 60 | 在建 |
| 81 | 单位附属体育 设施 | 励志中学 | 篮球场、全 民健身路径 | 建平镇 | 613 | 提升改造 |
| 82 | | 十字镇中心小学 | 篮球场 | 十字镇 | 4 | 提升改造 |
| 83 | | 十字镇初级中学 | 篮球场 | 十字 | 156 | 提升改 |

| | | | | | | |
|----|--|-------------------|------------|-----|-----|------|
| | | | | 镇 | | 造 |
| 84 | | 十字镇第二小学 | 篮球场 | 十字镇 | 12 | 提升改造 |
| 85 | | 水鸣中心学校 | 篮球场 | 十字镇 | 36 | 提升改造 |
| 86 | | 新发镇东夏中心学校 | 篮球场 | 新发镇 | 20 | 提升改造 |
| 87 | | 新发镇花园村邮政小学 | 篮球场 | 新发镇 | 128 | 提升改造 |
| 88 | | 飞鲤镇幸福中心小学 | 篮球场 | 飞鲤镇 | 152 | 提升改造 |
| 89 | | 毕桥中心小学 | 篮球场、全民健身路径 | 毕桥镇 | 38 | 提升改造 |
| 90 | | 凌笪镇中心小学 | 篮球场、全民健身路径 | 凌笪镇 | 74 | 提升改造 |
| 91 | | 郎溪县交警管理大队 | 篮球场 | 建平镇 | 128 | 提升改造 |
| 92 | | 建平镇南山村消防队 | 篮球场、全民健身路径 | 建平镇 | 112 | 提升改造 |
| 93 | | 十字铺茶场有限公司绿魁花园东区 | 全民健身路径 | 十字镇 | 40 | 提升改造 |
| 94 | | 十字经济开发区工作委员会和心化纤厂 | 篮球场 | 十字镇 | 4 | 提升改造 |
| 95 | | 郎溪县涛城镇派出所 | 篮球场 | 涛城镇 | 6 | 提升改造 |

| | | | | | | |
|----|-------------|-----------------|-----|-----|---|------|
| 96 | | 姚村镇妙泉村民委员会永丰造纸厂 | 篮球场 | 姚村镇 | 2 | 提升改造 |
| 合计 | 41434—41524 | | | | | |

第 33 条 远期规划（2026-2035 年）

一、规划目标

到 2035 年，基本构建功能布局合理、设计特色鲜明、管理更加规范、品质更加优良的体育健身设施网络，把郎溪县建设成为体育强县、山水活力运动之城。

二、指标控制

体育场地面积约 144.09 公顷，人均体育场地面积约 3.43m²/人，实现规划人均体育场地面积达到 3.4m²/人，各级各类体育设施建设完善，形成社区“10 分钟健身圈”、乡镇行政村“15 分钟健身圈”。

三、主要内容

至 2035 年，县域范围内所有规划改、扩建的公共体育设施完成建设改造，规划新增的公共体育设施全部投入使用，全民健身网络建设完成。

第十章 规划实施措施

第 34 条 建立体育设施及用地的规划建设保障机制

本规划应作为各类规划的重要依据，纳入国土空间规划。严格控制已纳入控制性详细规划的体育设施用地，任何单位或个人不得侵占公共体育设施预留用地或改变其用途。任何单位或个人不得擅自改变公共体育设施的建设项目和功能，不得缩小建设规模。公共体育设施建设项目用地应符合各级土地利用总体规划或选址在城乡规划及土地利用总体规划确定的城市开发边界内，尽量使用存量建设用地，同时应严格集约节约用地，从严控制建设规模。

第 35 条 完善县—街道（乡镇）—居委会（村委会）联动、多部门合作的工作机制

建立体育、自然资源、发展改革、建设、市容园林、交通、教育、财政等多部门合作的专项规划实施协调机制，形成合力，研究推进公共体育设施建设的政策措施。完善县、街道（乡镇）、居委会（村）三级联动的体育行政管理架构，重点完善街道、居委会等基层组织的体育管理人员配置，落实街道级公共体育设施的建设管理主体。

第 36 条 优化市场环境，培育多元主体

优化市场环境，培育多元主体，建立多元市场主体参与建设的开发机制。推动体育系统管理的训练中心、基地、体校的健身设施以及运动康复等服务向社会开放。推广运用政府和社会资本合作的模式建设体育设施。鼓励社会主体参与体育场馆运营，推进学校及机关、企事业单位体育设施向社会开放。

第 37 条 提高体育设施建设和管理水平

1. 各级政府应加强对体育设施建设的投入，而且体育设施的建设资金应随着城市经济的发展逐步增加，同时，把公共体育设施的建设纳入政府财政计划，分步实施，以确保体育设施的建设与城市发展同步。另外，应多渠道筹措建设资金，鼓励社会力量投资建设面向社会的公共体育设施和体育经营场所。
2. 提高体育设施的管理水平，对于公共体育设施应向全社会开放，方便广大人民群众开展体育活动，最大限度的提高体育设施利用率；同时，应根据国家体育总局近年来的有关指示精神，探索对教育系统体育设施的开放方式，进一步加大教育系统体育设施的对外开放程度，明确学校体育设施向社会开放的对象范围和要求，并联动各相关部门加强对学校体育设施的建设和日常管理制度的制定，提高其为全社会服务的综合效益，使其成为公共体育设施资源体系的重要组成部分；各级体育设施管理单位应结合实际需求，灵活制定相关的管理方法与措施，提高体育设施管理效益和水平。

第 38 条 发展特色青少年体育

结合学校教育，发展特色青少年体育。深化“体育+教育”融合发展，拓展校外体育锻炼场地供给，丰富青少年锻炼途径。鼓励社会体育力量参与青少年体育工作。

通过体育设施互动，推动体育资源共享，一方面新建体育场馆临近学校，实现体教结合；另一方面，发挥学校操场在全面健身中的作用，制定防控、安全、卫生等保障措施，鼓励教育系统对外开放学校体育设施。

第 39 条 开展定期实施评估，注重监督落实

建立规划实施评估及反馈机制。充分发挥人大、政协的监督作用，通过提交议案的方式，反映规划实施中遇到的问题。采用与行政管理体制相对应的公共体育设施管理体系，便于体育专项规划的实施管理，定期对规划实施情况进行监督检查，并将检查结果纳入各级管理主体的绩效考核体系。

第 40 条 加强规划宣传，引导公众参与

运用多种宣传手段，积极宣传体育设施建设的意义和目标，做到家喻户晓，使全县人民积极参与到体育设施规划的实施中去。提倡公众参与，采取鼓励措施，充分调动单位、集体、个人的参与积极性。增强公众对公共体育设施建设的认识，以此为基础监督公共体育设施的实施进度和实施效果。引导公众参与、监督规划的决策和实施过程，保证公众知情权。

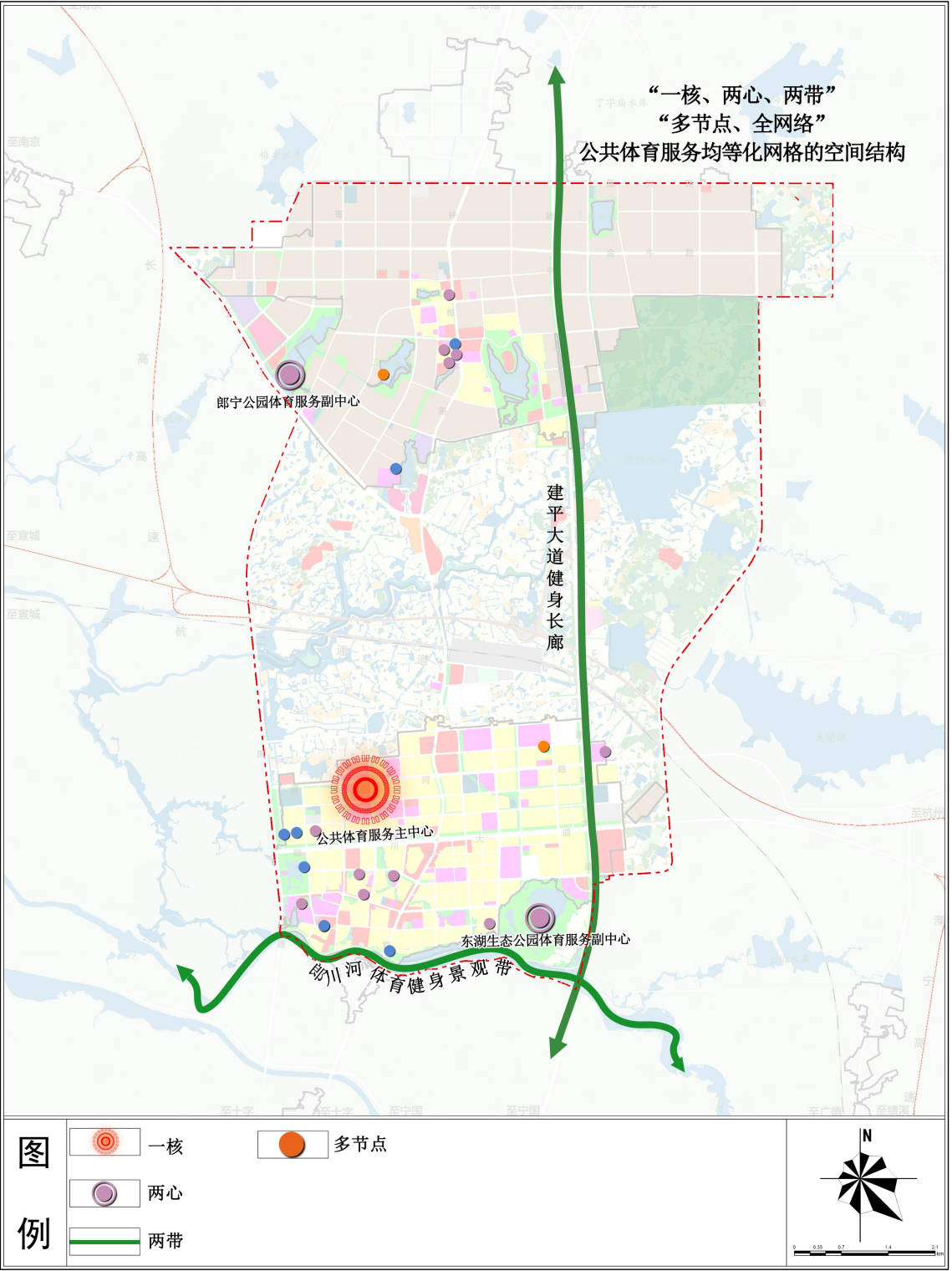
第十一章 附则

第 41 条 本规划自郎溪县人民政府批准之日起生效。

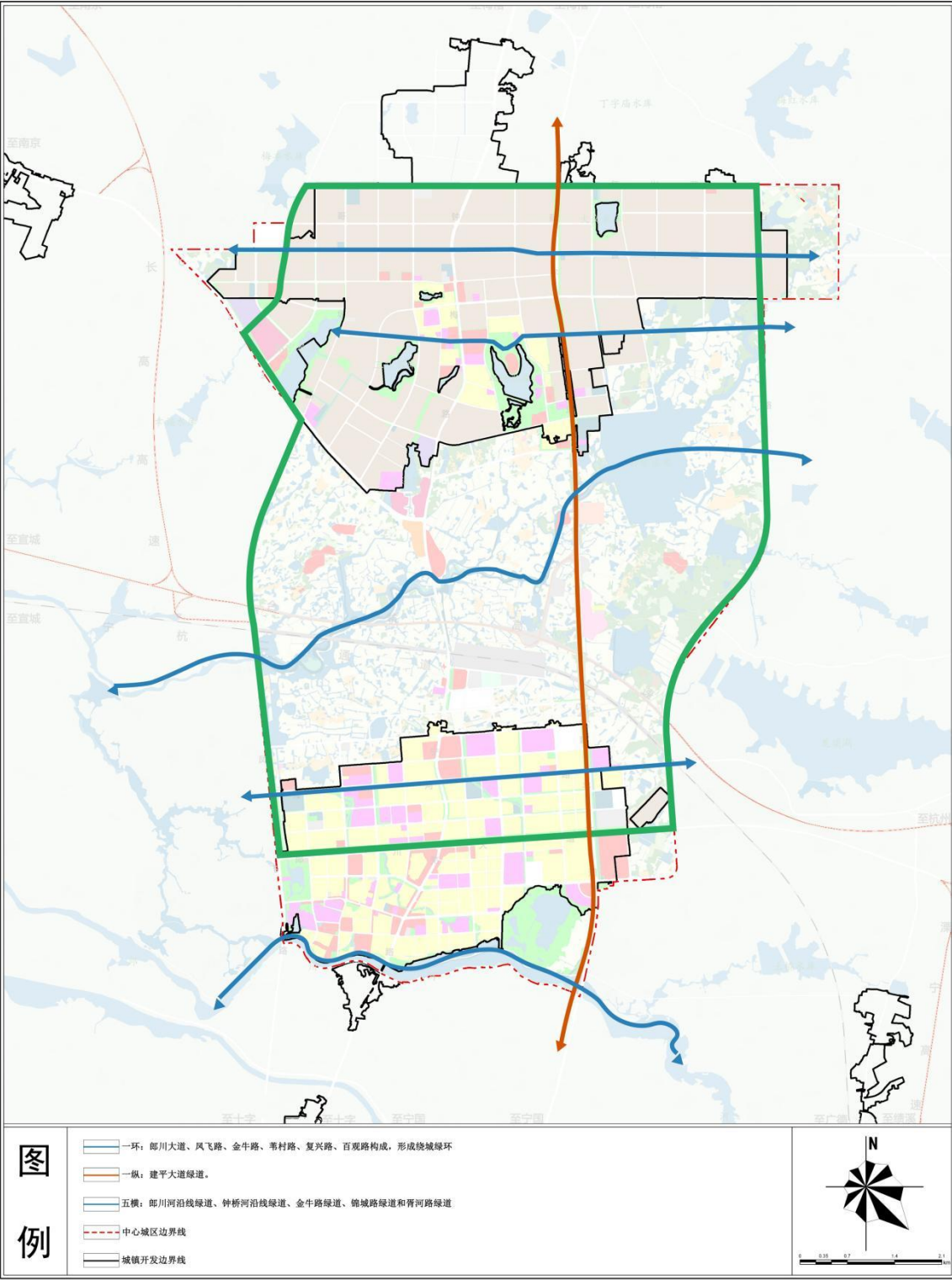
第 42 条 本规划由文本、图则、规划说明书三部分组成。规划文本和规划图则具有同等法律效力。

第 43 条 本规划由郎溪县教育体育局等相关部门组织实施并负责解释。

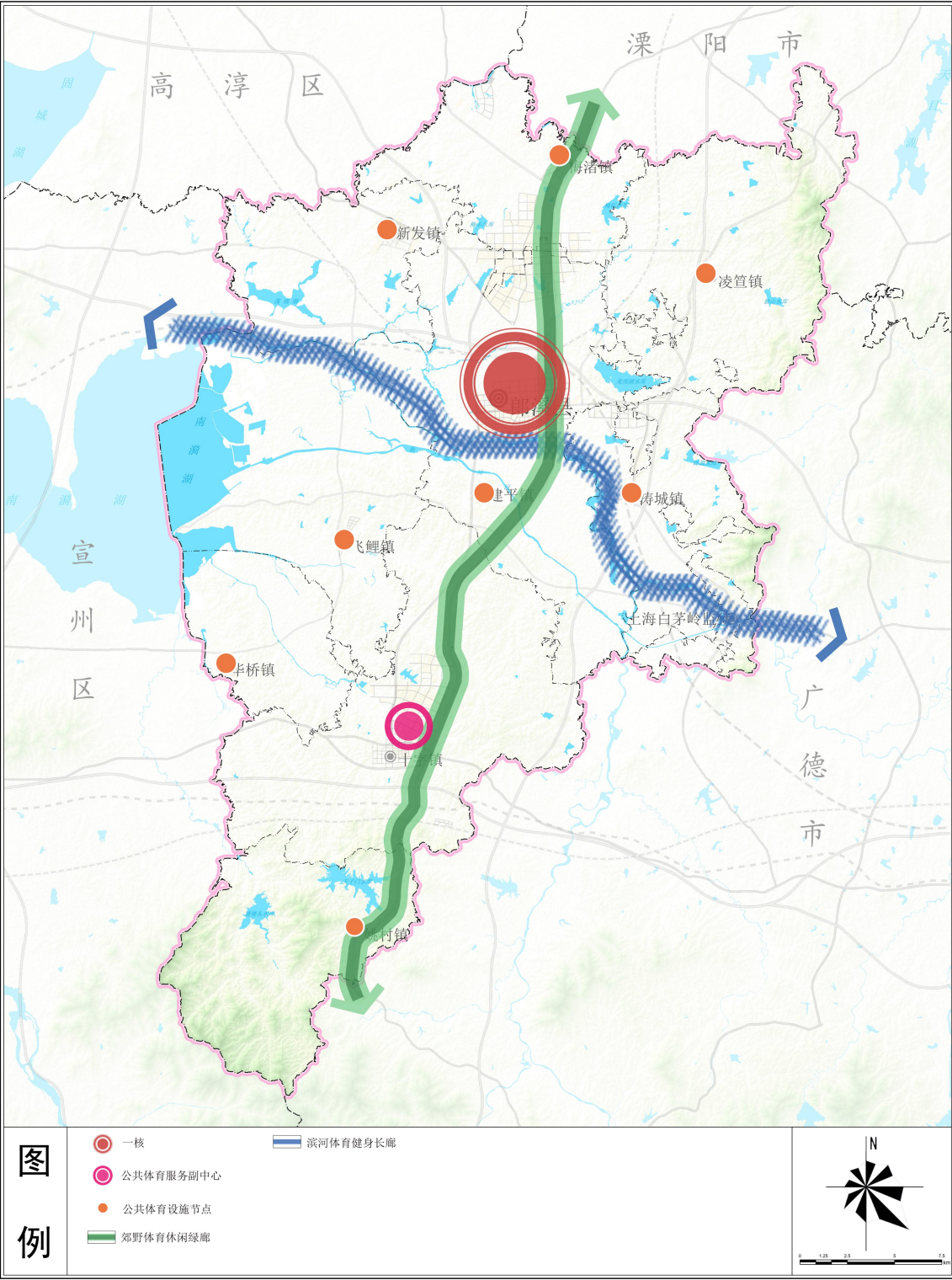
郎溪县全民健身设施布局专项规划（2023-2035）
中心城区体育设施总体布局结构图



郎溪县全民健身设施布局专项规划（2023-2035）
中心城区全民健身网络规划图

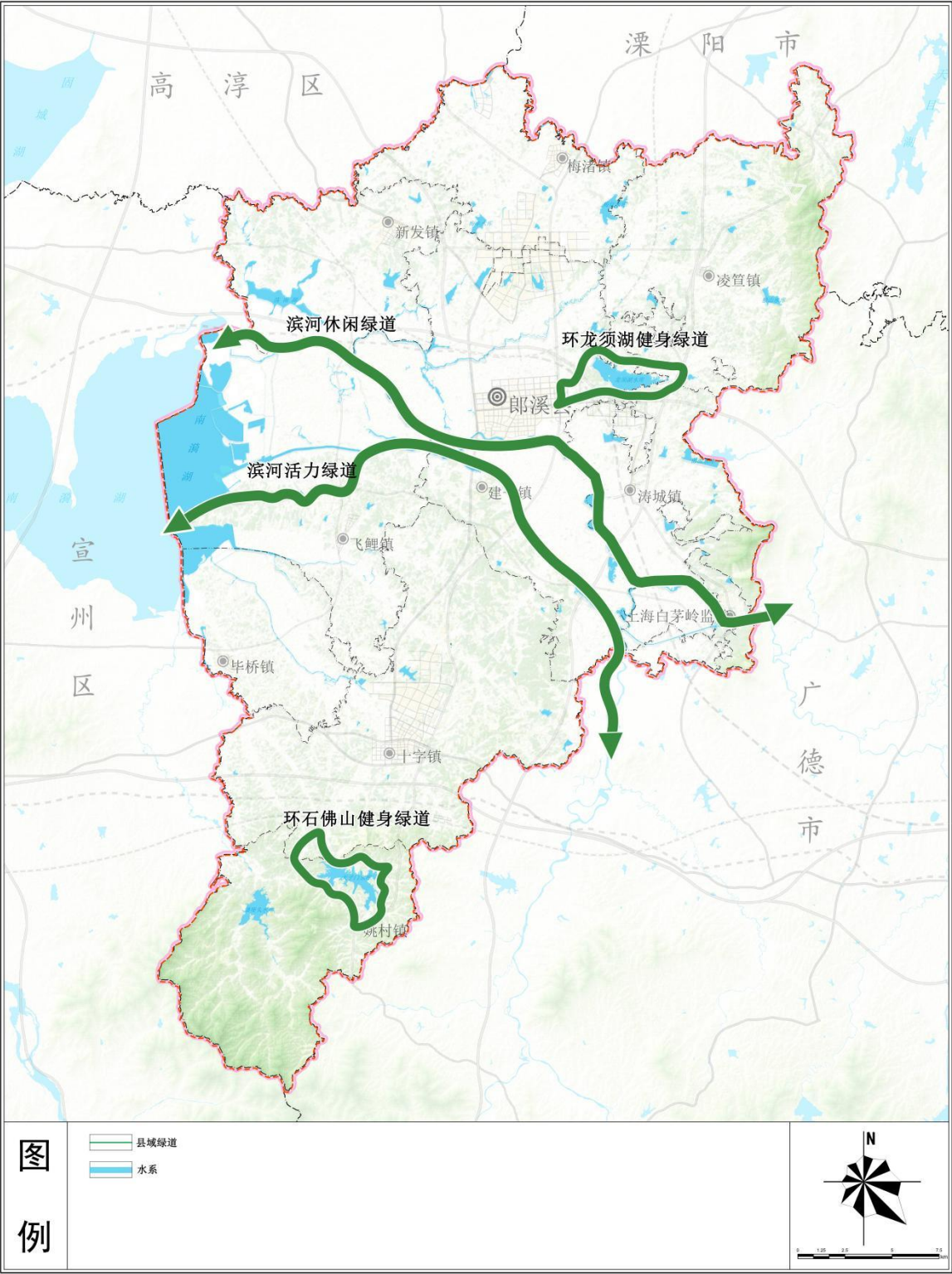


郎溪县全民健身设施布局专项规划（2023-2035）
县域体育设施结构规划图



郎溪县教育体育局
安徽富煌建筑设计研究有限公司

郎溪县全民健身设施布局专项规划（2023-2035）
县域全民健身步道规划图



郎溪县教育体育局
安徽富煌建筑设计研究有限公司