
广德市2020中职质量 年度报告

广德市教育体育局
2021 年 1 月

目 录

1. 基本情况	(1)
1.1 规模和结构	(1)
1.2 设施设备	(2)
1.3 教师队伍	(2)
2. 学生发展	(3)
2.1 学生素质	(3)
2.2 就业质量	(4)
2.3 升学情况	(4)
3. 质量保障措施	(5)
3.1 专业布局	(5)
3.2 质量保证	(6)
3.3 落实教师编制，教师培养培训情况	(8)
4. 校企合作	(9)
4.1 校企合作开展的情况和效果	(9)
4.2 学生实习情况	(10)
4.3 集团化办学情况	(11)
5. 社会贡献	(11)
5.1 技术技能人才培养	(12)
5.2 社会服务	(12)
5.3 对口支援	(12)
5.4 服务抗疫	(13)
6. 政府履责	(13)
6.1 经费投入	(13)
6.2 政策措施	(14)
7. 特色创新	(14)
8. 学校党建工作情况	(21)
9. 主要问题和改进措施	(21)

广德市 2020 中职质量 年度报告

开展中等职业教育年度报告工作，是促进中等职业学校强化内涵发展，全面提高人才培养质量的重要举措。根据《安徽省教育厅关于做好 2020 年中等职业教育质量报告编制、发布和报送工作的通知》（皖教秘职成〔2020〕92 号）要求，广德市全面开展中等职业学校质量年度报告工作。现将广德市 2020 年中等职业教育质量报告如下：

1. 基本情况

1.1 规模和结构

2020 年，广德市实施中等职业教育的学校共计 2 所，其中公办 1 所，民办 1 所；国家中等职业教育改革发展示范校 1 所；办学数量、办学类型与上年相同。

2020 年，全市中等职业学校招生 2156 人，高中阶段学校招生 4607 人，占比 46.80%，较上年 44.69% 上升较多。中职学校在校学生 5926 人，占高中阶段学生总数的 46.18%，比上年 46.40% 有所下降，中等职业学校办学规模基本稳定。具体见下表：

学年度	招生		在校生	
	人数	占高中阶段比重（%）	人数	占高中阶段比重（%）
2018～2019	1883	44.69	5675	46.40
2019～2020	2156	46.80	5926	46.18

1.2 设施设备

2020 年，全市中等职业学校学生生均占地面积为 38.18m²，比上年减少 3.45 m²；生均建筑面积 15.49m²，比上年增加 1.8m²；生均教学仪器设备值 6181.07 元，比上年增加 310.97 元；生均图书 22.51 册，比上年减少 1 册；生均实训工位 0.53 个，比上年增加 0.02 个；百名学生拥有计算机 16.13 台，比上年增加 0.08 台；2 所学校建立了门户网站，1 所学校建立了数字校园，1 所学校建立了数字化资源库。

1.3 教师队伍

2020 年，全市中等职业学校教职工 388 人，其中专任教师 360 人，占教职工总数的 92.78%，比上年（90.79%）上升 1.99 个百分点；生师比为 16:1，与上年持平。专业课及实习指导教师 225 人，占专任教师的 62.5%，比上年下降 0.6 个百分点；双师型教师 131 人，与上年相比略有增加；专任教师有硕士 9 人，人数与上年相比增加 2 人；本科及以上学历 206 人，占专任教师的 57.22%，比上年（56.06%）上升 1.16 个百分点；高级教师 103 人，比上年增加 2 人。

2. 学生发展

2.1 学生素质

近年来，我市坚持以立德树人为根本，贯彻落实《中等职业学校德育大纲（2014 年修订）》，各中职学校均设置德育职能处室，按国家规定完善德育课程设置，推进德育课教学改革，加强实习实训环节德育工作，强化社会主义核心价值观教育和学生职业精神培养。组织

召开全市职教工作研讨会，举办 2020 年广德市职业教育活动周，开展职业教育体验活动，组织全市 4000 余名九年级学生走进宣城市机械电子工程学校校园，组织参加宣城市中等职业学校“文明风采”竞赛活动，丰富多彩的活动使学生综合素质得到进一步提升。

全市中职学校立足“应用型本科、中高职一体化和技能人才”三个培养方向，狠抓文化基础课、专业理论课和技能实训课三类课堂教学，通过德育实践周、学生社团活动、文明礼仪等活动，积极实施“一标”（体育与健康达标）、“三格”（职业道德、公共基础课与专业理论课、实习实训课合格）、“四证”（普通话、计算机操作员、两个专业等级证）的毕业生评价标准，学生学业水平和综合素质得到有效提高。

全市中职学生思想政治状况整体良好，专业合格率下降 2.97 个百分点，2020 年文化课合格率 97%和上年持平，毕业率 99.21%与上年（99.20%）基本一致，体质测评合格率 96.06%比上年（96.53%）下降 0.47 个百分点。具体情况见下表：

广德市近两学年中等职业学校学生素质发展情况一览表

年度	文化课测试	专业技能测试	体质测评		毕业率（%）	
	合格率（%）	合格率（%）	人数	合格率（%）	毕业生数	毕业率（%）
2018 ~ 2019	97	100	5625	96.53	1960	99.20
2019 ~ 2020	97	97.03	5661	96.06	1872	99.21

2.2 就业质量

2020 年，我市中职毕业生 1872 人，实际就业人数 1854 人，就业率为 99.03 %，对口就业人数 1498 人，对口率 80.02%，直接就业人数 328 人，具体情况见下表：

直接就业学生中：就业去向分组（一）		直接就业学生中：就业去向分组（二）		直接就业学生中：就业去向分组（三）		直接就业学生中：就业地点情况		直接就业学生中：就业渠道情况	
去向	人数	去向	人数	去向	人数	地点	人数	渠道	人数
各所有制性质的企事业单位	222	第一产业	23	本地	216	城区	225	学校推荐	83
合法从事个体经营	23	第二产业	98	异地	112	镇区	74	中介介绍	0
其他方式	83	第三产业	207	境外	0	乡村	29	其他渠道	245

2.3 升学情况

2020 年，我市中职毕业生升入高一级学校人数为 1412 人，其中 381 人通过应用型本科升学考试升入本科高校，989 人通过高职分类招生考试升入高职院校，42 人通过普通高考升学，具体情况见下表：

对口单独招生考试 升学人数	通过普通高考录取 升学人数	其他方式升学人数
1370	42	0

3. 质量保障措施

3.1 专业布局

近年来，广德市迈入赶超发展的快车，持续开展工业企业绩效综合评价，正向激励、反向倒逼转型升级。2019 年全市实现生产总值近 300 亿元，财政收入 45.5 亿元，固定资产投资 163 亿元，规工增加值 120 亿元，分别增长 8.6%、8.5%、13%、10.5%；税收破亿元

企业 4 家、千万元企业 57 家，战略性新兴产业产值增长 25%；产业结构更合理，三产比重调整为 8.5：51.5：40，第三产业总体规模不断壮大，新增省级以上新型农业经营主体 6 家，创成全国休闲农业与乡村旅游五星级企业 2 家，旅游综合收入 27.8 亿元，同比增长 22.3%、30.9%。依据我市经济发展特点及职教现状，宣城市机械电子工程学校对接工业四大板块（PCB、新材料、智能化成套装备和汽车零部件产业），加强机械加工制造、数控技术、电子技术等重点专业建设，努力构建融学历教育、技术培训、技能鉴定、科技服务为一体的职业教育办学体系；广德市商贸工程学校专业设置与机电学校错位发展，因师资、办学条件等原因设置重点为财经商贸类、交通运输类。依据上述规划，2020 年我局对市域内相关学校的办学资质进行了全面清查，审核了招生专业，审核结果如下表：

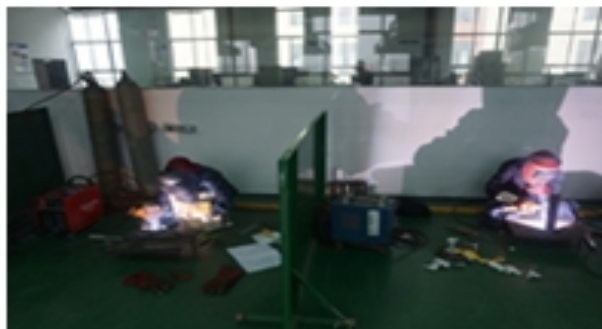
广德市 2020 年具备中等职业学历教育办学资质学校及招生资格专业名单

序号	学校名称	专业名称	专业代码	专业大类	学校性质	学校级别	备注
1	宣城市机械电子工程学校	现代农艺技术	10200	农林牧渔类	公办	国家级示范	
2	宣城市机械电子工程学校	畜禽生产与疾病防治	11800	农林牧渔类	公办	国家级示范	
3	宣城市机械电子工程学校	建筑工程施工	40100	土木水利类	公办	国家级示范	
4	宣城市机械电子工程学校	机电技术应用	51300	加工制造类	公办	国家级示范	
5	宣城市机械电子工程学校	数控技术应用	51400	加工制造类	公办	国家级示范	
6	宣城市机械电子工程学校	汽车运用与维修	82500	交通运输类	公办	国家级示范	
7	宣城市机械电子工程学校	计算机应用	90100	信息技术类	公办	国家级示范	
8	宣城市机械电子工程学校	电子技术应用	91300	信息技术类	公办	国家级示范	
9	宣城市机械电子工程学校	会计	120100	财经商贸类	公办	国家级示范	

10	宣城市机械电子工程学校	电子商务	121100	财经商贸类	公办	国家级示范	
11	宣城市机械电子工程学校	物流服务与管理	121900	财经商贸类	公办	国家级示范	
12	宣城市机械电子工程学校	高星级饭店运营与管理	130100	旅游服务类	公办	国家级示范	
13	宣城市机械电子工程学校	导游服务	130400	旅游服务类	公办	国家级示范	
14	宣城市机械电子工程学校	中餐烹饪与营养膳食	130700	旅游服务类	公办	国家级示范	
15	宣城市机械电子工程学校	社会文化艺术	140100	文化艺术类	公办	国家级示范	
16	宣城市机械电子工程学校	服装设计与工艺	142400	文化艺术类	公办	国家级示范	
17	宣城市机械电子工程学校	竹木工艺【省】	143734	文化艺术类	公办	国家级示范	
18	宣城市机械电子工程学校	运动训练	150100	体育与健身 类	公办	国家级示范	
19	宣城市机械电子工程学校	办公室文员	180100	公共管理与服务 类	公办	国家级示范	
20	宣城市机械电子工程学校	文秘	180200	公共管理与服务 类	公办	国家级示范	
21	广德市商贸工程学校	现代农艺技术	10200	农林牧渔类	民办	一般	
22	广德市商贸工程学校	汽车美容与装潢	82700	交通运输类	民办	一般	
23	广德市商贸工程学校	计算机应用	90100	信息技术类	民办	一般	
24	广德市商贸工程学校	会计	120100	财经商贸类	民办	一般	
25	广德市商贸工程学校	音乐	140800	文化艺术类	民办	一般	
26	广德市商贸工程学校	工艺美术	142000	文化艺术类	民办	一般	

3.2 质量保证

积极组织参加省、市技能大赛，2020 年我市在宣城市第十二届中职学校技能大赛中获佳绩，荣获 5 个一等奖，13 个二等奖，21 个三等奖；在省职业院校技能大赛中职组比赛中，荣获 1 个一等奖，3 个二等奖，8 个三等奖，在全省技能大赛市（县、区）级参赛单位中位居前列。



积极开展文明风采竞赛活动，在安徽省第十四届文明风采大赛中，我校共选送了 27 件作品参赛，27 件作品全部获奖，其中一等奖 3 个，二等奖 9 个，三等奖 15 个。

3.3 落实教师编制，教师培养培训情况

近两年，在市政府已招教师的基础上，市机电学校赴天津职业技术师范大学公开引进 26 名财政全额拨款事业编制的专业课教师。近年来，我市进一步加大了教师培养力度，搭建各种平台，促进教师专业化成长，一支师德高尚、业务精湛、爱岗敬业的教师队伍正在成长，在全省各类教学比赛中，成绩喜人。2020 年在安徽省中等职业学校教师教学能力大赛，9 人获奖；宣城市中等职业学校“三优”评选，获论文类奖项 49 个，教学软件类（含微课）奖项 11 个，优质课类奖项 9 个；安徽省中等职业学校“三优”评选，获论文类奖项 14 个，教学软件类奖项 3 个，优质课类奖项 3 个；安徽省第六届校企合作典型案例和主题征文评选，获奖项 4 个；宣城市第八届“职业教育理论与实践”征文，获奖项 12 个；省职业与成人教育学会论文评选，获奖项 15 个。此外，1 名教师获得“江淮名匠”称号，1 名老师获宣城市“师德先进个人”，1 名老师获“省优秀班主任”称号。



具体措施如下：

一是加强校本培训。以校本研训为平台，促进教师的转化成长。教师研训课按照选题备课、课前说课、上课、评课的方式将研训课落到实处；学校为每个老师订一本教育教学专著，老师阅读，圈点批注，撰写度专著写心得，参加校级和市级评选；教研组组织集体备课、磨课活动，帮助青年教师提高教育教学水平，期末评选出优秀进行奖励；全体教师开学制订校本研训，期末撰写校本研训总结、教学反思、教学论文，认真做好研训过程资料。

二是教师岗前培训。新入伍教师除参加教育主管部门组织的岗前培训外，学校还组织校内岗前培训，邀请骨干教师、特级教师、教研员、教育专家授课，主要围绕教育教学常规、师德修养、如何当好班主任、如何进行教学研究等方面进行专题培训。2020 年 8 月继续组织新入伍教师参加校内岗前培训，效果良好。

三是组织教师参加培训。学校注重提高师资队伍学历层次、教学水平、教学研究能力和实践操作技能，坚持培养为主，引进为辅。一年来，组织教师参加网络培训 296 人；组织教师参加国家级培训 75 人；组织教师参加省级培训 218 人；组织教师参加市级培训 273 人；组织新教师内培训 44 人次；组织新教师参加广德市新教师岗前培训 28 人；组织教师参加各类专项培训 35 人次。

四是鼓励实训课教师下企业锻炼。通过与企业的横向联系，一方面实训课教师可以亲临车间，与工厂的师傅、技术人员和工人亲密接触，学习实用的技术和经验，回校后就可以把这些新技术、新方法传

给学生。同时，通过合作，学校聘请企业的专业技术人员到学校来授课，指导学生和教师的操作，从而达到学校和企业共同进步和发展。一年来，组织教师下企业实践 195 人次。

五是实施“青蓝工程”建立结对帮扶制度。建立结对帮扶制度，实行“1+1”结对培养的导师制度，每位年轻教师由学校指定具有高级职称以上骨干教师、老教师作为其指导教师，通过“传、帮、带”的形式使青年教师尽快成长起来。建立实践锻炼制度，根据职业教育的特点，学校有计划地把教师选送到企业、工厂的生产第一线进行实践，并使之制度化，进一步提高专业教师的实践经验和教学能力。同时，还利用每年的寒暑假，邀请专家或技能强的师傅，对专业教师进行集中技能培训，有效提高了教师教学基本功。

4. 校企合作

4.1 校企合作开展情况和效果

建立“校企互动双向培训培养工作机制”。宣城市机械电子工程学校与市域内部分龙头企业合作制定人才培养、课程开发方案，企业选派专业技术人员到校兼职；该校为合作企业实施“订单培养”，目前已与新三联电子、广晟德等企业实施“订单”“冠名”培养，制定并实施了《PCB 产业园校企共育新型学徒培养实施方案》，两年来累计培养 260 多人，为解决市域产业结构调整过程中的人力和人才支撑提供了有效助力。此外，该校牵头成立职教集团，组建了由 27 家省内外的院校、企业参与的“横山制造职业教育集团”。以该集团为载体，与浙江慈兴集团及宣城职业技术学院联合办学的“慈兴机电班”

和“慈兴轴承班”两个冠名班的技术技能型人才培养和蓄积工作，实现行业、企业和职业教育资源优势互补、资源共享。

坚持开展产教结合、“企中校”办学模式。宣城市机械电子工程学校与安徽宇宙机床有限公司合作建成生产性校内实训基地。该基地以合作经营建设实训基地方式探索产教融合：一方面，企业利用学校实训设备、场地和师生，共同开发新产品，减少生产成本，获得更大利润；另一方面，学校借助企业生产投入和技术指导，在提升专业教师实践技能的同时，提高了学生的技能水平。合作当年，该企业将 63 种不同类型的 1376 件零件图纸和相应的毛坯零件送到学校加工、研发，实现校、企、生三方共赢。

4.2 学生实习情况

市域各中职学校非常重视专业人才培养方案的优化和修订，根据经济社会发展的需求和人才模式的改革与创新适时修订培养方案。各专业人才培养方案形成鲜明特色：将理论教学与实践教学融为一体，创设理论与实践教学融通情境，理实一体化，突出实践性，让学生在模仿企业生产环境的真实岗位上进行专业技能训练；工学一体化，突出职业性，以职业工作任务活动为导向，以项目为载体，实施基于工作过程的项目化课程教学，在真实的企业工厂环境中开展教学活动，让学生在“做”中学，老师在“做”中教（指导），充分体现了教学过程的职业性；宣城市机械电子工程学校借助示范校建设的契机，充分发挥各类专项资金的带动作用，大力加强实验实训条件建设。该校建设有 43 个多功能校内实训基地、建筑面积 25400 平方米。实

习实训设备总值 2553 万元，开设实训项目 35 个，一年累计培训达 6159 人次。

4.3 集团化办学情况

宣城市机械电子工程学校积极参与职教集团活动，是安徽省机电行业协会会员单位，安徽省电子技术职业教育集团、皖南信息职业教育集团、皖南机电职业教育集团、安徽皖江汽车职业教育集团常务理事单位。同时该校牵头筹备了由 27 家省内外的院校、企业参与的“横山制造职业教育集团”，力求实现行业、企业和职业教育资源优势互补、资源共享，为区域制造业发展提供人才支撑。

5. 社会贡献

5.1 技术技能人才培养

市域内各中等职业学校坚持“培育技能人才，提升人力素质，服务区域经济”的办学宗旨，坚持“中职为本，多元办学，改革创新，提升质量，打造区域蓝领人才培养基地”的整体发展思路。为推进技术技能人才的系统培养，在广泛调研的基础上，加大与企业合作交流，重视学生岗位能力的培养，通过“生产性”实训、顶岗实习等一系列实训环节，把专业知识与实习实训有机结合，前移教学课堂至企业岗位，从而使教学过程与就业岗位之间实现“零距离”对接。宣城市机械电子工程学校被认定为“广德市高技能人才培训基地”和“广德市专业技术人员继续教育常年培训基地”。

5.2 社会服务

制定《广德市中等职业学校送教下乡培训手册》，以各级各类中

等职业学校为依托,积极开展劳动力转移培训、就业再就业培训、企业职工培训、农村实用技术培训等各类职业培训。同时,加强对返乡人员、农村务农人员及闲散劳力的培训力度,由市人社、农业农村局等部门统筹,加大对市域内各类培训机构的管理,市财政根据考核结果对各培训机构发放相关补助费用,有力地缓解了劳动力培训难的问题。2020 年,宣城市机械电子工程学校开展广德市退役士兵、全省钳工技师研修班等技能培训。

5.3 对口支援

根据《广德县中等职业教育布局结构调整规划》(政办〔2017〕86 号),学校充分发挥资源优势,在上级主管部门的指导下,对区域内的职教资源进行了整合。2020 年,宣城市机械电子工程学校先后多次派出专人对商贸学校学籍管理、课程设置、实训教学等进行指导,安排优秀的专业课教师对其专业课实习实训进行教学。

2020 年,根据广德市创建文明县城的工作需要,市机电学校和西关社区结成共建单位。一年来,该校师生积极践行职业教育服务社会、服务社区、服务居民的社会责任感,志愿服务近万人次,先后开展西关社区的小区环境整治、卫生死角清除、居民素质提升、楼道清扫保洁等专项志愿服务,有效的展现了中职师生良好的服务意识,为广德县文明创建做出了积极贡献。

5.4 服务抗疫

新冠疫情爆发后,教体局党政领导班子第一时间召开疫情防控工作部署会,学习领会上级文件精神同时,从学校、师生、共建社区三

个层面抓落实。一是做好全市教职工及学生的“四个摸排”工作；二是做好疫情防控期间开学前准备工作，对师生宣传防疫知识；对食堂、学生宿舍、教室、实训室等场所进行重点消毒消杀；三是组织做好延期开学期间在线教学工作。制定在线教学实施方案、召开布置会，通过超星学习通和智慧云平台及 QQ 群、微信群实现网上教学。四是配合社区做好“共驻共建”防疫工作。城区教职工包保开展网格巡查，通过悬挂横幅、张贴标语、发放传单等方式宣传防疫知识，配合社区做好小区封闭管理。

6. 政府履责

6.1 经费投入

2020 年，按照教育费附加的 30%用于职业教育的政策性经费基本落实到位。按照省财政厅、教育厅、人社厅《关于建立完善以改革和绩效为导向，服务地方经济发展的中等职业学校生均拨款制度的实施意见》（财教【2015】2154 号）文件精神，2020 年，我市生均拨款政策落实到位。兼职教师经费、校企合作发展专项资金、创新创业教育专项资金以及职业院校技能大赛专项资金的等资金投入的长效机制正逐步落实。

6.2 政策措施

近年来，我市中等职业教育事业以《安徽省人民政府关于加快发展现代职业教育的实施意见》（皖政〔2014〕81 号）文件精神为指导，以立德树人为根本，以服务发展为宗旨，以促进就业为导向，以提升质量为核心，以深化改革为动力，围绕“工业强市、生态立市”

发展战略，不断加快技术技能型人才和高素质劳动者的培养。具体政策措施如下：

一是建立健全职教发展保障机制。为贯彻落实国家、省职教会议精神，成立了以市长为组长的广德市职业教育工作领导小组，统筹领导全市职业教育发展工作。市政府出台了《广德县人民政府关于加快发展现代职业教育的实施意见》（广政〔2016〕18号）《关于印发广德市职业教育工作部门联席会议制度的通知》（政办秘〔2019〕32号）等一系列政策文件。此外，市教体局会同财政、编办、人社、《关于印发广德县促进职业教育校企合作实施意见的通知》经信委、发改委等单位出台《广德县中等职业学校专业兼职教师管理办法》《广德县中等职业学校青年教师企业实践实施办法》等文件。

二是做好职教招生统筹工作。一是统筹五所高中招生计划。制定了《广德市高中招生管理办法》，按照职普比核定普通高中和职业学校招生计划，严格实行省级示范普通高中计划分解政策，控制普通高中发展节奏。二是统筹初中综合升学率。出台《中等职业教育招生工作实施意见》，对各初级中学的综合率和职普生源输送进行考核。三是设立中等职业学校招生专项经费。出台《中等职业教育招生工作奖励办法》，按照奖励办法实施奖励。2020年，我市基本完成中职招生任务。

7. 特色创新

案例 1：

创建广德技师学院 助力经济社会发展

近年来，在市委“1166”工作部署指引下，全市上下凝心聚力、砥砺前行，圆梦撤县设市，挺进全国综合实力百强，全国文明城市创建工作以优异成绩进入攻坚阶段，全市工业经济呈现良好的发展态势，与此同时，企业对高技能高素质人才需求与日俱增，因此创建一所广德地方高校，为企业发展储备人才，亟需提上日程，全面启动，以顺应广德经济社会发展的需求。

一、创建广德技师学院有良好预期

一是全市人民的强烈期盼。2017 年、2018 年市机电学校（广德高级技工学校）招生数分别为 1226 人、1369 人，相比过去生源大幅度增长，受学校体量限制，2019 年的招生数控制在 1325 人，从招生形势不难看出，广德市民的教育观正在发生转变，职业教育培养路径宽、就业门路广也得到了学生、家长和社会的普遍认可。

二是主管部门的大力支持。2017 年，市政府依托市机电学校成功申办广德高级技工学校，2018 年 1 月，省人社厅正式批准，5 月份挂牌，9 月份正式招生。目前，技工教育两年招生已达 1000 人，省级高技能人才培训基地已获批建设。省人社厅对广德高级技工学校创建技师学院的基础工作也给予了充分肯定。2018 年 4 月，全省职教现场会在广德召开，我市职业教育的发展得到了省教育厅的高度认可，学校已成为省教育厅重点培育的县级中专学校。

三是有可借鉴的先进做法。浙江省已于三年前在经济发达县（市、区）成立技师学院，很多中专学校已实现一校两牌（技师学院、

中专学校)。江苏省已于五年前将部分优质中专学校升格为五年制高等职业技术学校，今年又实现技师学院和高职院校两牌互挂，为地方经济社会发展输送了大量急需人才，有着先进的可借鉴的办学路径和办学经验。

二、创建广德技师学院是经济社会转型发展的迫切需求

一是为强工业兴企业输送人才。未来广德发展将继续坚持“工业强市、生态立市”战略不动摇，百强进位更需要强大的工业经济支撑，无论是我市产业转型升级、企业扩大生产、员工素质提升培训，还是招大引强、培育高精尖企业等，都需要建立一个高技能人才培养培训基地，以源源不断满足工业经济发展的人才需求。

二是为创建全国文明城市添砖加瓦。文明城市创建的核心主题是培育和践行社会主义核心价值观，最重要的是提升人的文明素养，提高高等教育的普及率是可持续最有效的路径之一。同时，作为新兴的县级市，建一所地方高校也是提高城市美誉度的有效载体。

三是助力广德职业教育再次腾飞。目前，我省正在落实《国家职业教育改革实施方案》，该方案重要举措之一就是推进中高职一体化办学。我市作为宣城市唯一的一所高级技工学校，必须抢抓这次机遇，全力以赴争取省人社厅的大力支持，创建广德技师学院。并在此基础上再次发力，向省教育厅争取向五年高职方向发展，最终实现一校两牌。

三、创建广德技师学院工作建议

1、统筹领导，协同推进。创建工作任务重、难度大，须成立高

规格的创建工作领导组，明确职责，形成部门合力，建立常规调度、推进机制，形成靶向力量，争取用两年左右的时间创建成功。

2、各司其职，全力以赴。对照人社部《技师学院设置标准》，领导组各职能部门要各司其职，对标对表，充分挖掘现有潜力，补齐短板。各企业在校企协同育人上也要给予大力支持。同时，在已争取到的非标债项目资金上给予倾斜，按高职院校（技师学院）建设标准启动市机电学校（广德高级技工学校）二期建设，确保办学条件达标。

3、搭建平台，再上台阶。广德高级技工学校要积极向上争取国家级高技能人才培养基地、国家产教融合基地项目，为区域经济社会发展提供更好的服务。

案例 2:

广德高级技工学校与广德印制线路板行业协会 校企共建 PCB 学徒培训中心方案（草案）

为进一步提升服务地方经济能力，切实建立 PCB 技术技能人才供求机制及培养机制，立足 PCB 产业园发展实际，充分发挥各方面的力量，经研究，广德高级技工学校与广德印制线路板行业协会决定共建“广德 PCB 学徒培训中心”，现就有关事宜，拟定方案如下：

一、指导思想、原则

1. 指导思想

坚持以服务为宗旨、以就业为导向、以育人为根本，立足 PCB 产业发展，建立 PCB 技术技能人才供求机制及培养机制，促进广德高级技工学校的相关专业课程设置和人才培养适应 PCB 产业发展要求，促进广德印制线路板行业协会在政府部门和企业之间的桥梁纽带作用，为提高园区 PCB 行业整体水平提供有力的人力资源支撑。

2. 原则

（1）问题入手，突出重点。以建立 PCB 技术技能人才供求机制及培养机制为突破口，完善政、企、校、协在 PCB 技术技能人才的培养体制、管理体制、保障机制，着力解决人才培养分散、师资力量分散、服务质量欠佳等突出问题。

（2）整体谋划，抓住关键。以提高服务能力为目标，着眼于我市 PCB 园区的产业发展，谋划好 PCB 学徒培训中心的场地设施、课程建设、培养方案、学徒管理，为形成符合 PCB 园区发展的人才供求链和培养链提供有力支持，提升广德高级技工学校办学水平，提升广德印制线路板行业协会的服务水平。

（3）着眼长远，有序推进。以“双元制模式”为指导，立足一年新开局，三年新突破，五年新跨越，建立具有本地特色的 PCB 学徒培训中心，为广德市经济社会发展提供人才支撑。

二、目标任务

立足 PCB 学徒培训中心，政、企、校、协四方发力，搭建服务平台，提供技术支持，保障人力供给，管好培训中心，不断创新校企合作的办学体制、动力机制、运行机制，逐步构建以学校和企业为双

主体的“校企共同体”的校企合作新模式。

三、主要工作

1. 成立广德 PCB 学徒培训中心建设工作组。该工作组由开发区管委会、人社、教体、企业和学校等相关人员组成，主要职责是协调学徒培训中心的建立与运行事宜，实现校企共同体办学。广德高级技工学校与广德印制线路板行业协会共同建成“PCB 学徒培训中心”，该中心设在 PCB 园区，有专门的校企授课场地、设施以及配套的食宿管理、学徒管理等硬、软件。

2. 拟定《广德市职业教育校企合作促进办法》。内容包括合作培养师资、规范学生到企业实习的年龄和身份、工种和工作时间、劳动合同和保险、安全防护教育与管理、工学交替的教学组织、实习基本工资保障等。

3、制定教师到学徒培训中心的授课制度。广德高级技工学校与广德印制线路板行业协会共同调配教师，并共同落实企业技术人员、学校教师到学徒中心的经费补给，使之制度化、常规化。

4、开发 PCB 课程。广德高级技工学校与广德印制线路板行业协会共同推进构建 PCB 产业发展的课程体系，实现专业课程内容与职业标准对接、专业理论与技能培训对接的 PCB 人才供求的钻孔、电镀、图形、阻焊、后工序、压合等课程。

5、健全 PCB 学徒培训中心各项制度。广德高级技工学校与广德印制线路板行业协会在推进基础设施的硬、软件的基础上不断健全制度，包括学徒中心学员认定制度、评价制度、学徒中心人、财、物的

投入与管理制度、PCB 人才培养延伸社会化培训制度，实现每年向 PCB 园区输送合格毕业生不少于 40 人，技术骨干不少于 10 人，社会培训、技能培训不少于 100 人。

四、实施步骤与时间节点

1、第一阶段（2019 年 9 月——2020 年 1 月）

- （1）PCB 学徒培训中心场地设施，包含培训教室、食宿等。
- （2）PCB 学徒培训中心的硬件投入需求，包含 20 台电脑、桌椅、黑板、多媒体投入设备、一体化教学机等。
- （3）PCB 学徒培训中心的各项管理制度。
- （4）初步建立 PCB 学徒培训中心的课程体系设计。
- （5）对校企共同体的合同管理、成果管理、以及重大项目的运作及管理的商讨、交流机制。
- （6）做好统计、总结等工作，建立相应的管理档案。

2、第二阶段（2020 年 2 月-2020 年 8 月）

- （1）完善 PCB 学徒培训中心的课程体系，制定详细的校企共同体课程体系建设方案和管理方案。
- （2）完善校企共同体的过程检查、资金使用、验收与评价等管理工作。
- （3）完善协会会员单位对学徒认定后的工资待遇，及时总结和推广在保障学徒利益、师资利益方面的先进经验，做好校企共同体的各类文书档案资料的收集、整理、积累、立卷和归档工作，实现 PCB 技术技能型人才信息共享。

3、第三阶段（2020 年 9 月—2020 年 1 月）

（1）学徒中心面向社会开放，承担社会培训任务。

（2）开发并印制广德 PCB 现代学徒中心教材。

（3）自觉接受 PCB 学徒培训中心建设工作组的协调、指导与监督，负责本单位校企合作中的各项经费管理，各项收入、费用支出严格按照财务规定执行。各项合作应产生效益，即个项目合作至少应做到管理费用收支平衡。

广德高级技工学校

广德印制线路板行业协会

二〇一九年九月十六日

8. 学校党建工作情况

各校成立了党支部，宣城市机械电子工程学校已成立党委，认真贯彻学习党的十九大精神和十九届五中全会精神，坚持“党要管党，从严治党”的理念，扎实开展“基层党组织融合创新年”活动，增强了党组织战斗堡垒和党员先锋模范作用。广大党员立足岗位，教书育人，取得了显著成绩。党员中，涌现了安徽省特级教师、安徽省“江淮好学科名师”、宣城市“优秀共青团干部”、广德市“优秀教师”等一批先进典型。

9. 主要问题和改进措施

9.1 存在的主要问题

一是宣城市机械电子工程学校二期工程需加快建设。尽管该校新校区投入使用刚满 4 年，但已处于饱和状态，主要原因是新校区按 3500 人规模设计，2016 至 2019 年每年招生在 1350 人左右。2020 年，我市中考报名人数 4809 人，中职招生计划 2179 人；市机电学校超负荷招生近 1500 人，但该校宿舍剩余床位 1250 人左右，只好通过走读一部分学生的方式解决入学矛盾。目前，该校二期工程后续的 6 栋宿舍楼、1 栋生活中心及体育馆还未开工建设，为适应广德职业教育发展的需要，应加快该校二期工程建设，确保学生入学需求及 A 类办学水平评估达标。二是技能型人才的培养不能满足经济社会发展需求。宣城市机械电子工程学校作为服务广德企业、培养产业工人的重要基地，通过“冠名班”“学徒培训中心”“经开班”等方式对接工业四大板块（PCB、新材料、智能化成套装备和汽车零部件产业），2016 年以来向市经开区累计输送了 2000 多名技能人才。但随着市域经济的快速发展、园区产业的转型升级，再加上中职教育就业与升学“双导向”的发展趋势，技能人才培养的数量、素质、结构难以匹配产业发展的迫切需求。

9.2 改进措施

一是促进校企深度合作。立足于培养技能型人才的办学方向，以市机电学校为主体，鼓励市开发区行业或企业以“慈兴集团冠名班”“PCB 学徒培训中心”“经开班”等方式参与举办职业教育；深化产教融合，加大与市开发区骨干企业的对接力度，支持骨干企业以“安徽宇宙机床有限公司与市机电学校校企合作示范基地”模式在市域内

中职学校开展生产性实习实训；对接市域内重点行业、企业，多方式多途径培养出更多的技能型人才，着力解决市域产业结构调整过程中的人力和人才需求。

二是实施中职学校办学水平评估达标建设。贯彻落实《安徽省职业教育改革实施方案》，市域内集中力量办好一所综合性、多功能的职业学校。推动中职学校办学水平达标建设，要求市域内两所职校倒排时间节点，认真总结学校改革与发展的成果、经验和特色，确保 2022 年前顺利通过省普通中等专业学校 A 类或 B 类办学水平评估。

三是贯彻落实《安徽省职业教育改革实施方案》。调整优化市域内高中阶段教育结构，把发展中等职业教育作为普及高中阶段教育和建设现代化职业教育体系的重要基础，落实好职普比大体相当要求。切实发挥政府的主导、指导作用，加大各种涉职资金的整合力度与职业教育政策的执行力度，主动适应经济发展方式与经济结构调整的要求，以服务求支持，主动融入区域经济建设。进一步理顺与企业的关系，调动行业、企业参与校企合作的积极性，搭建校企深度合作的平台，同时加大职业教育宣传力度，集中优势资源，培养优质人才，不断提高市域内中等职业教育发展水平。