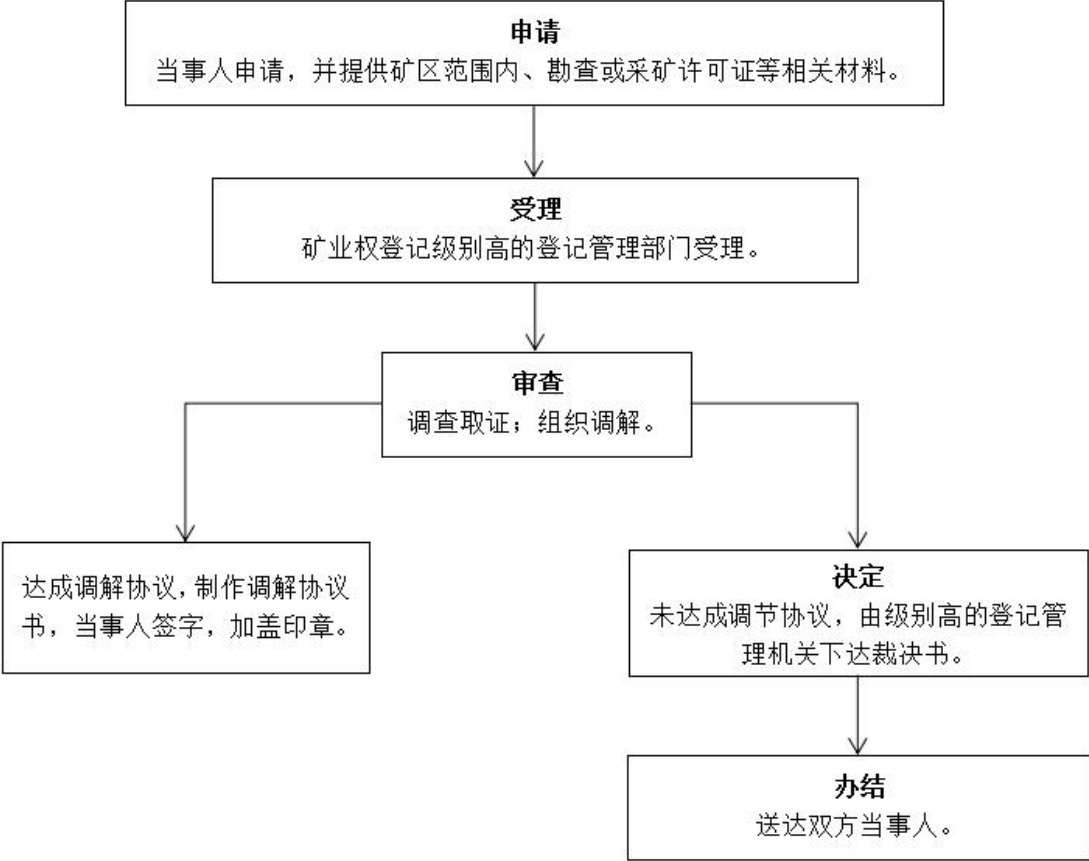


宣城市自然资源和规划局行政裁决目录分表和流程图

权力名称	权力类型	实施依据	责任事项	追责情形
探矿权人、采矿权人因勘查作业区范围或矿区范围争议裁决	行政裁决	<p>1. 《中华人民共和国城乡规划法》（2019 年修正）第四十一条第一款：在乡、村庄规划区内进行乡镇企业、乡村公共设施和公益事业建设的，建设单位或者个人应当向乡、镇人民政府提出申请，由乡、镇人民政府报城市、县人民政府城乡规划主管部门核发乡村建设规划许可证。</p> <p>2. 《安徽省城乡规划条例》（2010 年安徽省人民代表大会常务委员会公告第 30 号）第三十一条：在乡、村庄规划区内进行乡镇企业、乡村公共设施和公益事业建设的单位或者个人，应当在办理用地审批手续前，持村民委员会书面同意意见和项目批准、核准或者备案文件以及建设工程设计方案，向镇、乡人民政府提出申请；确需占用农用地的，还应当提供农用地转用批准材料。镇、乡人民政府应当自收到申请之日起十日内提出审查意见，报城市、县人民政府城乡规划主管部门。城乡规划主管部门应当自收到审查意见之日起十五日内作出决定，符合乡规划或者村庄规划的，核发乡村建设规划许可证；不符合乡规划或者村庄规划的，不予核发乡村建设规划许可证，书面告知申请人，并说明理由。</p>	<p>1、受理阶段责任：公示申请条件、法定期限、需要提供的申请书及其他资料（申请人及被申请人的基本情况，申请裁决的要求和理由，有关证据材料，申请的日期等），一次性告知补正材料；对申请人提出要求解决作业区范围或矿区范围纠纷的请求，进行材料审查，对符合条件的依法受理、立案；对不符合条件的，不予受理并通知申请人，告知其理由；</p> <p>2、审查阶段责任：通知作业区范围或矿区范围争议的申请人及对方当事人，并要求对方当事人在规定的期限内提交答辩书及有关证据材料。收到答辩书后，自然资源行政部门对争议的事实、证据材料进行审查，针对疑问情况或经当事人请求，举行公开听证，由当事人双方当面陈述案情，进行辩论、举证、质证，以查明案情；必要时，组织有关部门及人员实地查看，协助调查，提出审查意见；</p> <p>3、裁决阶段责任：根据事实和法律、法规做出裁决，制作并向双方当事人送达的裁决书；调解未成，自然资源部门提出调查处理意见，报同级人民政府作出处理决定；</p> <p>4、执行阶段责任：作业区范围或矿区范围裁决生效后，争议当事人应当自觉履行，对逾期不履行行政裁决决定的，由自然资源行政机关依申请强制执行；</p> <p>5、其他法律法规政策规定应履行的责任。</p>	<p>因不履行或不正确履行行政职责，有下列情形之一的，行政机关及相关工作人员应承担相应责任：</p> <p>1、对符合条件的作业区范围或矿区范围争议裁决申请不予受理、裁决的；</p> <p>2、对不符合法定条件的作业区范围或矿区范围争议裁决申请受理、裁决的；</p> <p>3、没有法律和事实依据进行作业区范围或矿区范围争议裁决的；</p> <p>4、未组织实地核查或实地核查不认真，造成错误裁决作业区范围或矿区范围，给申请人造成损失的；</p> <p>5、对符合听证条件，申请人要求听证，而未组织听证的；</p> <p>6、在权属争议裁决工作中玩忽职守、滥用职权的；</p> <p>7、其他违反法律法规规章文件规定的行为。</p>

探矿权人、采矿权人因勘查作业区范围或矿区范围争议裁决流程图



承办机构：矿管科

服务电话：0563-3010083，监督电话：0563-2719283。