

广 德 市 柏 垫 镇

生产安全事故综合应急预案

编制日期：2024 年 1 月 5 日

实施日期：2024 年 1 月 12 日

关于印发《广德市柏垫镇生产安全事故综合应急救援预案》的通知

各部门、村（社区）：

现将编制后的《广德市柏垫镇生产安全事故综合应急救援预案》印发给你们，请结合实际，抓好贯彻落实。

2024 年 1 月 12 日

目 录

1 总则	1
1.1 目的依据	1
1.2 适用范围	1
2 编制原则	1
3 编制程序	2
3.1 成立编制工作组	2
3.2 前期工作	2
3.3 编写应急预案	3
3.4 征求意见	4
3.5 审议发布	4
3.5.1.3 评审程序	5
4 综合应急预案	5
4.1 总则	5
4.2 应急组织体系	6
4.2.1.1 应急指挥机构	6
4.2.1.2 应急指挥部办公室	7
4.3 报告与预警	10
4.3.1 风险分析与监测	10
4.3.2 预警	11
4.3.2.1 预警级别	12
4.3.2.2 预警发布	12
4.3.2.3 预警内容	13
4.3.2.4 预警行动	13
4.3.2.4 预警调整及解除	14
4.3.5 信息报告	14
4.4 应急处置	15
4.4.1 应急响应	15
4.4.1.1 先期处置	15
4.4.1.2 分级响应	16
4.4.1.3 扩大响应	20
4.4.1.4 信息发布	21
4.4.1.5 应急暂停与结束	21
4.4.2 应急处置措施	21
4.4.3 联动支援与保障	24
4.4.4 应急结束	24
4.5 后期处置	24
4.5.1 善后处置	24
4.5.2 评估总结	25
4.6 应急保障	25
4.6.1 通信保障	25
4.6.2 队伍保障	27
4.6.3 物资保障	27

4. 6. 4 场所保障 28

4. 7 应急预案管理 28

4. 7. 1 发布实施 28

4. 7. 2 宣教培训 28

4. 7. 3 应急预案演练 29

4. 7. 4 应急预案衔接 29

4. 7. 5 应急预案修订 29

附件 4. 8..... 31

附件 4.8.1 柏垫镇基本概况..... 31

附件 4.8.2 应急指挥部、广德市相关部门、相关领域专家联系方式..... 32

附件 4.8.3 应急资源调查 41

附件 4.8.4 生产安全事故风险辨识与评估 45

附件 4.8.5 柏垫镇应急物资 52

广德市柏垫镇生产安全事故综合应急救援预案

1 总则

1.1 目的依据

1.1.1 编制目的

为健全我镇生产安全事故应急工作机制，依法、科学、高效、有序应对生产安全事故。

1.1.2 编制依据

《中华人民共和国安全生产法》《中华人民共和国突发事件应对法》《生产安全事故报告和调查处理条例》《生产安全事故应急条例》《安全生产信息报告和统计工作规范》《生产安全事故应急预案管理办法》《安徽省安全生产条例》《安徽省突发事件应对条例》《安徽省突发事件总体应急预案》《安徽省突发事件应急预案管理办法》《宣城市突发事件总体应急预案》《宣城市生产安全事故应急预案》《广德市生产安全事故应急预案》等法律法规和文件。

1.2 适用范围

柏垫镇行政区域内生产安全事故（含一般、较大、重大和特别重大生产安全事故）应急工作。柏垫镇有关专项应急预案对相关行业领域生产安全事故应急工作另有规定的，从其规定。

2 编制原则

生产安全事故应急工作坚持生命至上、安全第一，统一领导、分级响应，属地为主、条块结合，依法规范、科学处置的原则。

3 编制程序

生产安全应急救援预案编制程序包括成立应急预案编制工作组、资料收集、事故风险评估、应急资源调查、应急预案编写、桌面推演、应急预案评审和应急预案批准实施八个步骤。

3.1 成立编制工作组

成立以柏垫镇分管书记易卫兵为组长，镇相关部门负责人为成员的应急预案编制工作组。

组长：易卫兵

副组长：潘骞

成员：马四宝、谭幼嗣、戴正陶、胡良玲、杨继建、卢玉宝、黎浪杰、杨漂、潘璐斌、杨林有、陈媛、杨立斌、丁盛、卢浩、彭平、吴平、范志华、张辉程、甘纯、汪毅、王广汉、叶书亮、程再银、邓长明。

3.2 前期工作

3.2.1 收集资料

应急预案编制工作组收集了下列相关资料：

- a、辨识并收集应急预案适用的法律法规、部门规章、地方性法规和政府规章，技术标准及规范性文件；
- b、收集摸排柏垫镇行政区域内基本情况，如地理位置、交通、企业、学校、农贸市场、敬老院等分布和风险特点等基本资料；
- c、收集广德市应急预案及相关工企商贸等相关行业应急预案资料；
- d 收集并了解相关行业生产工艺流程、工艺参数、作业条件、设备装置及风险评估等相关资料；

- e 收集柏垫镇历史典型事故案例资料。

3.2.2 风险辨识评估

开展生产安全事故风险辨识评估（附录 A）其内容包括：

- a、针对我镇实际情况，辨识存在的危险有害因素，确定可能发生的生产安全事故类型；
- b、分析各种事故类型发生的可能性、危害后果和影响范围；
- c 评定确定相应事故类别的风险等级。

3.2.3 应急资源调查

全面调查和客观分析柏垫镇及周边乡镇及上级可请求援助的应急资源状况，撰写应急资源调查报告（附录 B），其内容如下：

- a、本单位可调用的应急队伍、装备、物资、场所；
- b、针对生产过程及存在的风险可采取的监测、监控、报警手段；
- c 、上级单位、当地政府及周边企业可提供的应急资源；
- d 、可协调使用的医疗、消防、专业抢险机构及其他社会化应急力量。

3.2.4 分析典型案例

整理柏垫镇安全生产事故相关案例，分析相关领域的典型案例。

3.3 编写应急预案

3.3.1 应急预案编制遵循以人为本、依法依规、符合实际、注重实效的原则，以应急处置为核心，体现自救互救和先期处置的特点，做到职责明确、程序规范、措施科学，尽可能简明化、图表化、流程化。

3.3.2 应急预案编制工作包括以下内容：

A 依据事故风险辨识评估及应急资源调查结果，结合柏垫镇应急工作实际，统筹考虑相关领域、相邻地区可能发生的突发事件类型及后果影响，结合实际情况合理确定柏垫镇应急预案体系；

B 结合组织管理体系及部门业务职能划分，科学设定柏垫镇应急组织机构及职责分工；

C 依据事故可能的危害程度和区域范围，结合应急处置权限及能力，清晰界定柏垫镇的响应分级标准，制定相应层级的应急处置措施；

D 按照有关规定和要求，确定事故信息报告、响应分级与启动、指挥权移交、警戒疏散方面的内容，落实与相关乡镇和部门应急预案的衔接。

3.4 征求意见

按照应急预案明确的职责划分和应急响应程序，结合有关经验教训，相关部门及其人员采取桌面推演的形式，模拟生产安全事故应对过程，逐步分析讨论，征求意见并形成记录，检验应急预案的可行性，并进一步完善应急预案。

3.5 审议发布

3.5.1 应急预案评审

3.5.1.1 评审形式

应急预案编制完成后，按照法律法规有关规定组织评审或论证。

3.5.1.2 评审内容

应急预案评审内容包括：风险评估和应急资源调查的全面性、应急预案体系设计的针对性、应急组织体系的合理性、应急响应程序和措施的科学性、应急保障措施的可行性、应急预案的衔接性。

3.5.1.3 评审程序

应急预案评审程序包括以下步骤：

- A 评审准备；
- B 组织评审；
- C 修改完善；

3.5.2 批准实施

通过评审的应急预案，由柏垫镇镇长签发实施。

4 综合应急预案

4.1 总则

4.1.1 目的依据

为规范生产安全事故的应急管理和应急响应程序，及时有效地实施应急救援工作，最大限度地降低事故危害，减少人员伤亡和财产损失。

4.1.2 适用范围

本预案适用是柏垫镇行政范围内发生的火灾、其他爆炸、机械伤害、灼烫、中毒和窒息、容器爆炸、物体打击、起重伤害、淹溺、触电、锅炉爆炸、高处坠落、坍塌、车辆伤害、其他伤害等十五种生产安全事故类型。

4.1.3 工作原则

坚持以人民为中心的发展思想。建立健全党委领导下的应急管理行政领导负责制，以保障公众健康和生命财产安全为首要任务，最大程度减轻突发事件风险、减少突发事件及其造成的人员伤亡和危害。

坚持统一领导、协调联动。在广德市委、市政府的统一领导下，行业主管部门分类管理、源头防控，建立健全统一指挥、专常兼备、反应灵敏、协调联动、平战结合的应急管理体制。

坚持快速反应、高效应对。建立健全以综合性消防救援队伍为主力、以专业救援队伍为骨干、以社会力量为辅助的应急力量体系，健全快速反应、联动协调机制，高效应对突发事件。

坚持依法规范、科技支撑。依据有关法律法规，推进突发事件应对工作规范化、制度化、法治化。充分发挥专家队伍和专业人员的作用，提高应对突发事件的科学水平和指挥能力，避免发生次生衍生灾害事件。

4.2 应急组织体系

4.2.1 组织机构

4.2.1.1 应急指挥机构

柏垫镇设立生产安全事故应急指挥部，负责组织指导协调事故应急救援工作。其组成如下：

总 指 挥：柏垫镇人民政府镇长担任

副总指挥：第一副总指挥由分管副书记担任，第二副总指挥由协管安全生产副镇长担任。

分管指挥：由各分管领导担任。

成员单位：由党政综合办公室、综合治理办公室、经济发展办公室、为民服务中心、村镇建设办公室、社会事务办公室、文旅发展办公室、财政所、农业农村发展中心、综合行政执法大队(柏垫镇应急管理站)、镇纪委、武装部、派出所、交警中队、交管站、自然资源和规划所、司法所、

供电所、市场监督管理所、中心卫生院、广德市城乡综合应急救援大队柏垫中队等部门组成。

4.2.1.2 应急指挥部办公室

柏垫镇下设应急指挥部办公室，负责安全生产应急管理日常工作和应急指挥协调工作，完成应急指挥部交办的任务。办公室设在柏垫镇应急管理站。

4.2.2 应急指挥部职责

应急指挥部主要职责是负责组织、协调、指挥柏垫镇生产安全事故应急救援工作，协助市政府及其相关部门做好一般、较大、重大、特大安全生产事故的应急救援工作；协调与自然灾害，公共卫生，环境安全和社会安全突发事件应急救援机构以及有关部门、单位之间的关系；决定启动柏垫镇生产安全事故应急救援预案，做好事故情况的信息发布工作。

4.2.2.1 总指挥职责

- (1) 组织制定生产安全事故应急救援预案；
- (2) 负责人员、资源配置、应急队伍的调动；
- (3) 确定现场指挥人员；
- (4) 协调事故现场有关工作；
- (5) 批准本预案的启动与终止；
- (6) 向上级汇报和向友邻单位通报事故情况，必要时向有关单位发出救援请求；
- (7) 接收上级政府的指令和调动；
- (8) 组织应急预案的演练；

- (9) 负责保护事故现场及相关数据;
- (10) 发生重大事故时, 由指挥部领导发布和接触应急救援命令、信号;
- (11) 组织事故调查, 总结应急救援工作经验和教训。

4.2.2.2 副总指挥职责

- (1) 组织实施柏垫镇“预案”的制定、修改;
- (2) 组建应急救援专业队, 并组织实施和演练;
- (3) 检查督促落实重大事故的预防措施和应急救援的各项工作;
- (4) 总指挥不在时按照顺序行使总指挥权力。

4.2.2.3 分管指挥职责

- (1) 参与柏垫镇“预案”的制定、修改;
- (2) 负责分管单位的应急救援工作;
- (3) 检查督促落实分管领域重大事故的预防措施和应急救援的各项工作;
- (4) 在总指挥或副总指挥的调度下, 配合做好应急救援各项工作。**应急**

4.2.2.4 指挥部办公室职责

- (1) 负责日常事务处理工作;
- (2) 负责应急信息的收集和上报;
- (3) 负责建立通讯信息平台。

4.2.2.5 各组职责

(一) 人员救护组

成员: 广德市城乡综合应急救援大队柏垫中队、柏垫镇中心卫生院、综合行政执法大队、柏垫镇自然资源和规划所

- (1) 事故发生后负责对受伤人员尽可能进行有效救治, 对重伤者及时送

医院抢救和治疗；

- (2) 负责与有关的医院进行联系和受伤人员的转移救治；
- (3) 完成应急指挥部交给的其他任务。

(二) 人员疏散组

成员：为民服务中心、柏垫镇司法所、经济发展办公室

- (1) 负责危险区域人员疏散；
- (2) 负责疏散外部可能危及人员安全地撤离；
- (3) 负责预案启动前人员避险的疏散工作；
- (4) 负责人员疏散安全掩护装置的维护；
- (5) 完成应急指挥部交办的其他工作。

(三) 警戒治安组

成员：柏垫镇派出所、柏垫镇交警中队、社会事务办

- (1) 规定警戒区域，禁止外来人员进入警戒区域；
- (2) 划定抢险区域，确保抢险工作不受干扰；
- (3) 负责抢险现场秩序维护；
- (4) 完成应急指挥部交办的其他任务。

(四) 通讯联络组

成员：柏垫镇应急管理站、综合治理办公室、文旅发展办公室

- (1) 通知相邻单位采取避险措施；
- (2) 负责应急人员的联络；
- (3) 负责专家人员的联络；
- (4) 负责外部救援力量联络；

(5) 完成应急指挥部交办的其他工作。

(五) 后勤保障组

成员：党政综合办公室、柏垫镇财政所、柏垫镇供电所、柏垫镇市场监督管理所

- (1) 负责应急物资的供应和保管；
- (2) 保证应急物资完好；
- (3) 落实外部救援物资的统计；
- (4) 负责劳保物品的供应；
- (5) 完成应急指挥部交办的其他任务

(六) 专家组

专家组由相关领域技术和管理专家组成(广德市应急管理局专家库专家)。

主要职责是：

- (1) 对全区安全生产应急管理工作提供技术咨询；
- (2) 对安全生产事故灾难处置技术措施提出建议；
- (3) 参与审查事故应急处置方案；
- (4) 对事故处置工作进行技术指导。

4.3 报告与预警

4.3.1 风险分析与监测

针对柏垫镇行政范围内可能发生的生产安全事故的特点和危害,进行风险辨识和评估。加强重大危险源登记建档和监测监控工作,强化对存在重大安全风险的生产经营系统、装置和岗位的重点管控。

柏垫镇人民政府、应急管理站及其负有安全生产监督管理职责的部门要

持续推进安全生产风险管控“六项机制”制度化、规范化，建立健全重大危险源信息管理体系，落实监管责任，定期对重大风险进行分析、评估，督促柏垫镇行政范围内的生产经营单位落实安全生产主体责任，采取安全防范措施，加强应急准备，并按照规定向社会公布。要建立健全监测预警系统和风险管控机制，及时掌握安全风险动态，针对生产安全事故易发的关键领域、关键时段，发布安全生产提示、警示信息。

对可能引发生产安全事故的险情，或当其他灾害、灾难可能引发生产安全事故时，相关职能部门务必及时上报柏垫镇应急指挥部及负有安全生产监督管理职责的部门和上级负有安全生产监督管理职责的部门。

自然灾害、公共卫生和社会安全等方面的突发事件可能引发生产安全事故的信息，各级各类应急指挥机构应及时通报同级生产安全事故应急指挥机构。

4.3.2 预警

柏垫镇行政范围内的相关部门和生产经营单位发现生产设施及环境异常可能导致生产安全事故时，应当发布本单位安全生产预警，并及时向柏垫镇应急指挥部和上级负有安全生产监督管理职责的部门报告。

负有安全生产监督管理职责的部门应落实安全生产监测预警工作，当研判可能发生生产安全事故时，应及时向涉险单位发布预警信息，报告柏垫镇人民政府并通报市应急部门；当可能影响邻近乡镇区域时，应及时通报相邻区域乡镇有关部门；当可能发生的事故超过柏垫镇人民政府处置能力时，负有安全生产监督管理职责的部门应及时向市人民政府及上级有关部门报告。市人民政府及有关部门接到报告后应当及时研判、处置。

4.3.2.1 预警级别

生产安全事故应对遵循分级负责、属地为主的原则，当事故超出事发当地人民政府的处置能力时，由上一级政府提供支援或组织应对。一般事故由市应急指挥部组织应对；其中，较大事故及较大涉险事故和涉及面广、敏感复杂或处置不当后果严重的一般事故，报请宣城市应急指挥部指导应对；其中，涉及跨市级行政区域的、或超出市级人民政府处置能力的，以及重大涉险事故和涉及面广、敏感复杂或处置不当后果严重的较大事故报请省、宣城市应急指挥部组织指导应对；重大、特别重大事故报请省、宣城市应急指挥部组织应对。

故此，本镇按照事故的严重程度和影响范围，将生产安全事故分为较小、一般及以上（含较大、重大、特别重大）两个等级，对应上述等级事故，应急响应分为Ⅱ、Ⅰ两个等级。根据事故处置势态发展，适时调整响应级别，避免响应不足或响应过度。

4.3.2.2 预警发布

当监测到生产安全事故即将发生或发生的可能性增大时，有关部门和相关生产经营单位应及时向镇应急指挥部（柏垫镇应急管理站）报告事故分析评估结果，由镇应急指挥部（柏垫镇应急管理站）按突发事件信息报告有关要求上报广德市应急管理局和上级政府部门。由上级政府部门根据突发事件的管理权限、危害性和紧急程度，及时发布相应级别的警报，决定宣布有关地区进入预警期。

发生较大及以上级别生产安全事故后，当监测到生产安全事故可能扩大或可能发生次生、衍生事故造成危害增大时，由现场指挥机构按照突发事件信息报告有关要求上报并发布预警信息。

镇应急指挥部（柏垫镇应急管理站）负责向全镇转发上级部门或上级部

门成立的现场指挥机构发布的生产安全事故预警信息。预警信息的发布和调整可通过广播、电视、报刊、通信、信息网络、手机、警报器、宣传车等方式进行。对老、幼、病、残、孕等特殊人群以及学校等特殊场所和警报盲区应当组织人员逐户告知。

4.3.2.3 预警内容

预警内容包括：预警原因（事故或事故风险、自然灾害）、预警级别、预警区域或场所、预警时间、影响及应对措施、发布机关等。

4.3.2.4 预警行动

预警信息发布后，预警区域内各有关单位要采取有效措施预防事故发生，加强重大危险源、关键设施检查监测，采取有效措施做好防范应对工作，必要时组织停工、停产、停业撤人；组织应急队伍和人员进入待命状态，做好应急准备。柏垫镇人民政府及其负有安全生产监督管理职责的部门根据预警级别和实际情况以及分级负责的原则，采取下列（不限于）措施：

（1）组织收集、分析事故险情信息，研判影响范围和危害程度，制订预警行动方案，建立并保持信息渠道畅通。

（2）组织协调涉险区域有关单位采取有效措施，防止发生事故或降低事故危害。必要时采取区域警戒和管制，疏散转移和妥善安置可能受到危害的人员；限制使用或关闭易受事故危害的场所。

（3）通知应急救援队伍、负有特定职责的人员进入待命状态；通知相关单位做好应急资源准备。

（4）及时发布事态信息，公布应急措施，回应社会关切，维护社会正常秩序。

4.3.2.4 预警调整及解除

发布预警的单位根据实际情况适时调整预警级别。当安全风险得到有效控制，按照“谁发布、谁解除”的原则，由发布单位立即宣布解除警报，终止预警行动，解除已经采取的有关措施。

4.3.5 信息报告

1、事故信息报告

生产安全事故发生后，事故单位（包括事故发生区域的管理单位，下同）现场有关人员应当立即报告本单位负责人和拨打消防 119、公安 110、医疗急救 120 请求专业救援。情况紧急时，可直接向镇及市应急部门和负有安全生产监督管理职责的部门报告。

事故单位负责人接报后，应于 1 小时内向镇及市应急部门和负有安全生产监督管理职责的部门报告。需要政府提供应急支援的，应当立即报告。

负有安全生产监督管理职责的部门接到事故报告后，应当依照规定向柏垫镇人民政府、应急管理站、上级主管部门报告事故，并通报可能受影响的地区、部门和单位；按规定启动应急预案，需要上级支援的立即上报请求支援。

2、事故报告的内容

- ①信息来源和事故发生单位概况；
- ②事故发生的时间、地点以及事故现场情况；
- ③事故的简要经过；
- ④事故已经造成或者可能造成的伤亡人数（包括下落不明的人数）和初步估计的直接经济损失；

⑤事态发展趋势和已经采取的措施；

⑥其他应当报告的情况。

在应急处置过程中，要及时续报救援工作的进展情况。

对于暂时无法判明等级的生产安全事故，应迅速核实有关信息，咨询相关专家，开展评估预判，同时根据事故可能达到或演化的级别和影响程度，参照上述规定上报，及时续报事故发生发展情况。

各生产经营单位和政府部门的值班电话要保证 24 小时有人值守，有关人员保证能够随时取得联系并快速到位。同时，要按照本单位、本部门的应急工作职责，尽快展开应急救援工作。

4.4 应急处置

4.4.1 应急响应

4.4.1.1 先期处置

生产安全事故发生后，事故发生单位应立即启动应急预案，迅速组织本单位应急救援队伍和工作人员全力营救受害人员，疏散、撤离、安置受到威胁的人员；控制危险源，封锁危险场所，标明危险区域，采取防止危害扩大的必要措施；及时拨打 119、110、120 请求专业救援，并将有关信息报告柏垫镇人民政府、柏垫镇应急管理站、广德市应急管理局、负有安全生产监督管理职责的部门及其他有关部门和单位。

受事故影响的单位以及受事故影响的社区、学校、公寓、宾馆、酒店等人员密集场所，相关责任单位要立即启动相应的应急预案组织群众开展自救和互救，配合有关部门做好伤员救护、群众疏散、现场控制等抢险救援行动，维护社会秩序。

柏垫镇人民政府和应急管理站接到事故报告后，请行业主管部门进一步确认现场损失情况及资源需求情况，及时向有关领导及上级主管部门报告事故信息，调度有关应急救援力量，开展应急救援行动；在应急处置过程中要做好信息汇总及综合协调等各项工作，发挥枢纽作用。

柏垫镇人民政府和应急管理站、负有安全生产监督管理职责的部门及生产安全事故应急指挥部相关成员单位接到事故报告后，应立即根据本部门应急行动方案，调度应急救援力量赶赴现场，采取措施控制事态发展，组织开展应急救援和处置工作，并及时将事故处置及资源需求情况报告应急指挥部办公室。

4.4.1.2 分级响应

生产安全事故应对遵循分级负责、属地为主的原则，当事故超出事发当地人民政府的处置能力时，由上一级政府提供支援或组织应对。一般事故由市应急指挥部组织应对；其中，较大事故及较大涉险事故和涉及面广、敏感复杂或处置不当后果严重的一般事故，报请宣城市应急指挥部指导应对；其中，涉及跨市级行政区域的、或超出市级人民政府处置能力的，以及重大涉险事故和涉及面广、敏感复杂或处置不当后果严重的较大事故报请省、宣城市应急指挥部组织指导应对；重大、特别重大事故报请省、宣城市应急指挥部组织应对。

故此，本镇按照事故的严重程度和影响范围，将生产安全事故分为较小、一般及以上（含较大、重大、特别重大）两个等级，对应上述等级事故，应急响应分为Ⅱ、Ⅰ两个等级。根据事故处置势态发展，适时调整响应级别，避免响应不足或响应过度。

（1）Ⅰ级响应

发生一般、较大、重大、特别重大生产安全事故时，由市级、省级和国家级的应急指挥机构实施应急响应。

柏垫镇应急指挥部，启动本镇生产安全事故应急救援预案，实施Ⅰ级应急响

应，向市政府应急指挥中心或市应急管理局报告事故情况，提出救援请求，在实施Ⅱ级应急响应的基础上，按照上级应急机构的统一指挥、部署，组织柏垫镇的应急力量和资源，前期工作包括：

- （1）启动应急预案；
- （2）组织抢救遇险人员，救治受伤人员，研判事故发展趋势以及可能造成的危害；
- （3）通知可能受到事故影响的单位和人员，隔离事故现场，划定警戒区域，疏散受到威胁的人员，实施交通管制；
- （4）采取必要措施，防止事故危害扩大和次生、衍生灾害发生，避免或者减少事故对环境造成的危害；
- （5）依法发布调用和征用应急资源的决定；
- （6）依法向应急救援队伍下达救援命令；
- （7）维护事故现场秩序，组织安抚遇险人员和遇险遇难人员亲属；

在上级应急机构到达后，移交指挥权，接受指令、配合上级应急机构做好应急处置行动。

进入Ⅰ级响应应急状态时，根据事故发展态势和现场抢救进展情况，应急救援各成员单位根据职责，按照图4-1Ⅰ级响应程序展开救援工作。

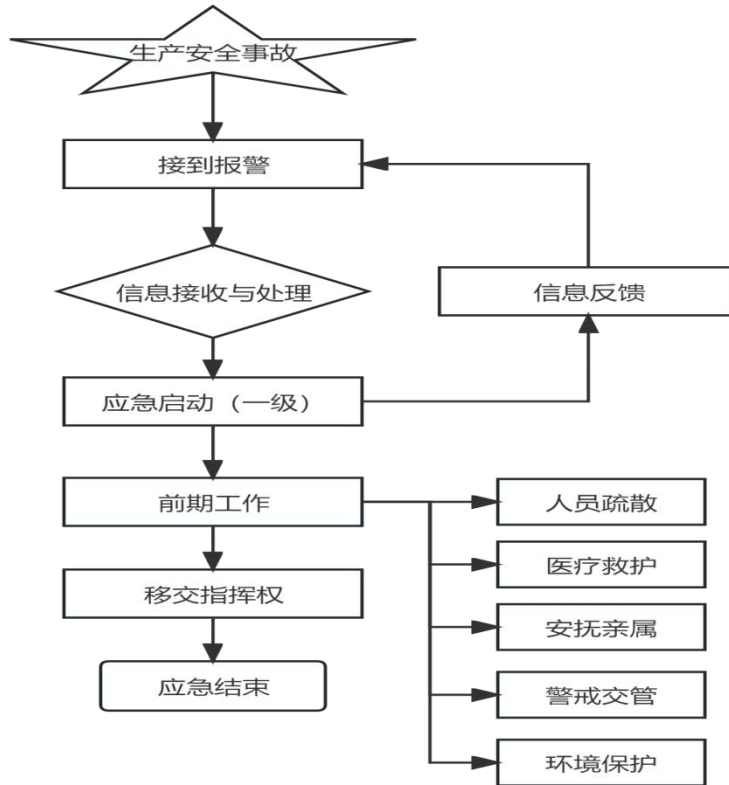


图 4-1 I 级响应工作流程图

（2）II 级响应

接到较小（人员受伤程度较轻、财产损失较少）的生产安全事故报告后，应急值班人员认真记录报警信息，立即将接警信息报告柏垫镇人民政府、应急管理站、应急总指挥或者副总指挥。根据总指挥的指令，启动柏垫镇生产安全事故应急救援预案，实施 II 级应急响应；相应的应急救援队伍、有关专家进入应急状态，做好应急响应准备。柏垫镇相关负责同志应第一时间赶到事故现场，与事发单位或相关单位组成现场应急指挥部，统一组织、指挥、协调应急力量和资源，展开现场应急处置。其工作程序和基本内容如下：

（1）启动应急预案；

（2）组织抢救遇险人员，救治受伤人员，研判事故发展趋势以及可能造成的危害；

(3) 通知可能受到事故影响的单位和人员，隔离事故现场，划定警戒区域，疏散受到威胁的人员，实施交通管制；

(4) 采取必要措施，防止事故危害扩大和次生、衍生灾害发生，避免或者减少事故对环境造成的危害；

(5) 依法发布调用和征用应急资源的决定；

(6) 依法向应急救援队伍下达救援命令；

(7) 维护事故现场秩序，组织安抚遇险人员和遇险遇难人员亲属；

(8) 按照国家有关规定上报事故情况，依法发布有关事故情况和应急救援工作的信息。本镇人民政府不能有效控制生产安全事故的，应当及时向市人民政府报告。

进入Ⅱ级响应应急状态时，根据事故发展态势和现场抢救进展情况，应急救援各成员单位根据职责，按照图 4-2 Ⅱ级响应程序展开救援工作。

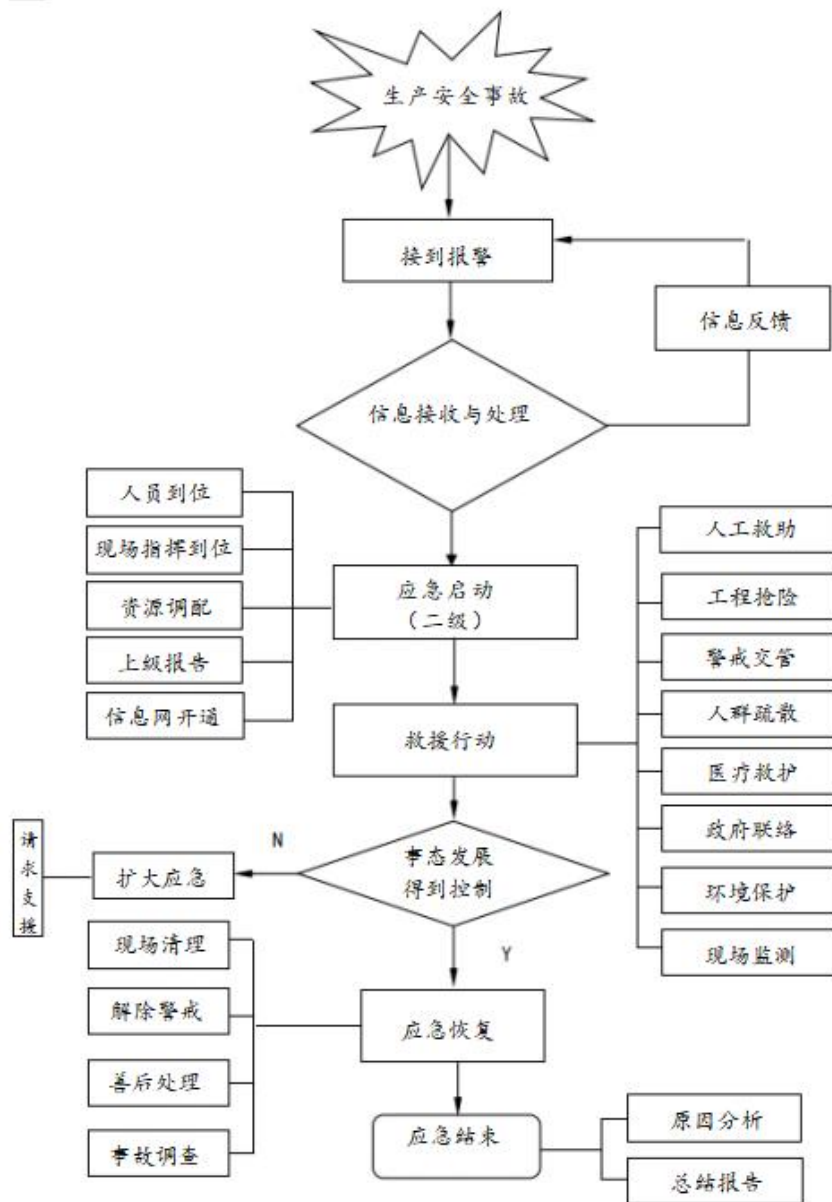


图 4-2 II 级响应工作流程图

4.4.1.3 扩大响应

（1）当生产安全事故造成的危害十分严重，超出我镇处置能力，需要上级政府提供支持和援助时，应急指挥部请求上级政府协调有关方面参与事件处置，提供必要的支持和援助。

（2）上级政府启动应急响应，有关负责同志到达现场实施组织指挥后，现场指挥部接受上级层面统一指挥，并按照部署做好各项应急处置工作。

(3) 当生产安全事故事态不能有效控制、社会危害不能有效减轻时，由上级政府按规定程序宣布本镇进入紧急状态。

4.4.1.4 信息发布

应急救援现场指挥部统一组织事故信息发布工作，按照有关规定，及时、准确、客观发布相关信息。未经应急救援现场指挥部批准，参与处置工作的单位和个人不得擅自对外发布事故信息。

4.4.1.5 应急暂停与结束

在救援中发现可能直接威胁救援人员生命安全或者可能造成次生灾害等情况时，应急救援现场指挥部可以决定暂停救援，并应采取措施消除隐患，化解风险。在隐患已经消除后，继续组织救援。

在确认事故得到有效控制、危害已经消除后（或者暂停救援不具备恢复应急救援条件并经科学论证后），负责组织应对的应急指挥部应当及时宣布应急响应终止，结束应急响应。各已启动应急响应的单位要及时终止响应。

4.4.2 应急处置措施

依据风险辨识，柏垫镇行政区域内可能发生的火灾、触电、灼烫、物体打击、机械伤害、车辆伤害、起重伤害、高处坠落、容器爆炸、中毒和窒息、坍塌、其他爆炸、淹溺、锅炉爆炸、其他伤害等生产安全事故。

为坚持以人民为中心的发展思想，坚持统一领导、协调联动，坚持快速反应、高效应对，坚持依法规范、科技支撑等原则，我镇设立生产安全事故应急指挥部，负责组织指导协调事故应急救援工作。主要职责如下：

（1）应急指挥部办公室，负责安全生产应急管理日常工作和应急指挥协调工作，完成应急指挥部交办的任务，办公室设在柏垫镇应急管理站。

（2）应急指挥部主要职责是负责组织、协调、指挥柏垫镇生产安全事故应急救援工作，协助市政府及其相关部门做好重、特、较大安全生产事故的应急救援工作；协调与自然灾害，公共卫生，环境安全和社会安全突发事件应急救援机构以及有关部门、单位之间的关系；决定启动柏垫镇生产安全事故应急救援预案，做好事故情况的信息发布工作。

（3）总指挥主要职责是组织制定生产安全事故应急救援预案；负责人员、资源配置、应急队伍的调动；确定现场指挥人员；协调事故现场有关工作；批准本预案的启动与终止；向上级汇报和向友邻单位通报事故情况，必要时向有关单位发出救援请求；接收上级政府的指令和调动；组织应急预案的演练；负责保护事故现场及相关数据；发生重大事故时，由指挥部领导发布和接触应急救援命令、信号；组织事故调查，总结应急救援工作经验和教训。

（4）副总指挥主要职责是组织实施柏垫镇“预案”的制定、修改；组建应急救援专业队，并组织实施和演练；检查督促落实重大事故的预防措施和应急救援的各项工作；总指挥不在时行使总指挥权力。

（5）人员救护组由广德市城乡综合应急救援大队柏垫中队、柏垫镇中心卫生院、综合行政执法大队、柏垫镇自然资源和规划所等单位及 110、119、120 等组成。主要职责是事故发生后负责对受伤人

员尽可能进行有效救治，对重伤者及时送医院抢救和治疗；负责与有关的医院进行联系和受伤人员的转移救治；完成应急指挥部交给的其他任务。

（6）人员疏散组由为民服务中心、柏垫镇司法所、经济发展办公室组成。主要职责是负责危险区域人员疏散；负责疏散外部可能危及人员安全地撤离；负责预案启动前人员避险的疏散工作；负责人员疏散安全掩护装置的维护；完成应急指挥部交办的其他工作。

（7）警戒治安组由柏垫镇派出所、柏垫镇交警中队、社会事务办组成，主要职责为）规定警戒区域，禁止外来人员进入警戒区域；划定抢险区域，确保抢险工作不受干扰；负责抢险现场秩序维护；完成应急指挥部交办的其他任务。

（8）通讯联络组由柏垫镇应急管理站、综合治理办公室、文旅发展办公室组成，主要职责为通知相邻单位采取避险措施；负责应急人员的联络；负责专家人员的联络；负责外部救援力量联络；完成应急指挥部交办的其他工作。

（9）后勤保障组由镇党政综合办公室、柏垫镇财政所、柏垫镇供电所、柏垫镇市场监督管理所组成，主要职责为负责应急物资的供应和保管；保证应急物资完好；落实外部救援物资的统计；负责劳保物品的供应；完成应急指挥部交办的其他任务。

（10）专家组由广德市应急管理局专家库专家组成。主要职责是对全区安全生产应急管理工作提供技术咨询；对安全生产事故灾难处置技术措施提出建议；参与审查事故应急处置方案；对事故处置工作

进行技术指导。

生产安全事故依据预警及响应级别，事故发生单位先期处置，本镇接报后，启动应急预案，依据应急救援组织体系及职责完成先期处置、现场指挥、秩序维护、抢险救援、转移安置、救灾救助等工作。

4.4.3 联动支援与保障

总指挥宣布启动柏垫镇生产安全事故应急救援预案，指挥部根据事故类型，迅速调集消防救援队、危化救援队等专业队伍或组建临时应急救援队赶赴事故现场，开展应急救援处置行动。

4.4.4 应急结束

在救援中发现可能直接威胁救援人员生命安全状况，或可能造成次生灾害等情况时，现场救援指挥部可以决定暂停应急处置，暂时撤离现场，采取措施消除隐患化解风险。在险情已经消除后，再进入现场，继续组织应急处置行动。

在确认事故得到有效控制、危害已经消除后（或者暂停处置不具备恢复应急救援条件并经科学论证后），现场救援指挥部经报请管委会主任批准，总指挥宣布应急终止。

应急结束宣布格式是：生产安全事故发生经过、伤亡和损失情况；应急处置成效及目前状况；宣布应急结束；善后处置和恢复工作情况；发布单位、发布人、时间。

4.5 后期处置

4.5.1 善后处置

事故救援结束后，由镇人民政府牵头配合上级主管部门制定针对受灾村（居）民的救助、补偿、抚慰、抚恤、安置等善后工作方案；

对参与应急处置人员按规定落实补助措施，对在应急处置中受伤或牺牲的人员积极协调落实有关优抚待遇；开展疫病防治、环境污染消除等相关工作；按照上级要求明确恢复重建的工作要求，配合上级部门尽快恢复生产生活秩序。

4.5.2 评估总结

II 生产安全事故应急结束由柏垫镇人民政府组织相关部门成立调查评估组，对事故应对处置情况进行分析评估，总结经验教训，提出改进措施及建议，完善应急救援预案。

I 生产安全事故应急结束，镇政府相关部门配合上级部门，开展事件调查评估，总结评估应急处置工作，提出改进意见，完善应急预案。

4.6 应急保障

4.6.1 通信保障

(1) 应急工作相关联的单位或人员通信联系方式和方法如下：

担任的应急救援职务	部门	负责人	电 话
总指挥	党委副书记、镇长	易露	15856351991
副总指挥	党委副书记、政法委员	易卫兵	13966232540
	副镇长	潘骞	15156345501
分 管 指 挥	人大主席	徐辉	13856325135
	党委副书记、组织委员	张丽萍	13965652062
	党委委员、纪委书记	李先广	13856350501
	党委委员、武装部长	彭巍	18225635866
	党委委员、宣传委员、统战委员	陈泽鑫	18956370303
	党委委员、副镇长	郑世媛	15856360498

	党委委员、派出所所长	赵启俊	13866967711
	党委委员	王琪	18792208007
	人大副主席	李琦	17756305651
应急指挥部办公室	柏垫镇应急管理站	杨林有	13865386515
人员救护组	武装部	丁盛	15056318884
	社会事务办公室	黎浪杰	18395397101
	综合行政执法大队	杨林有	13865386515
	中心卫生院	甘纯	17756954777
	广德市城乡综合应急救援大队柏垫中队	邓长明	13966204198
人员疏散组	为民服务中心	杨漂	18656312020
	柏垫镇司法所	杨立斌	13865339282
	经济发展办公室	戴正陶	15856316832
	自然资源和规划所	范志华	13865389198
警戒治安组	派出所	卢浩	18156361138
	交警中队	彭平	13966200757
	村镇建设办公室	卢玉宝	13645632233
通讯联络组	综合治理办公室	马四宝	13865360208
	文旅发展办公室	潘璐斌	18657229209
	镇纪委	陈媛	15856333330
后勤保障组	党政综合办公室	胡良玲	15256319299
	农业农村发展中心	杨继建	13956601061
	柏垫镇财政所	谭幼嗣	18214781178
	柏垫镇供电所	汪毅	13956598660
	柏垫镇市场监督管理所	张辉程	13865372240
专家组	由相关领域技术和 管理专家组成	广德市应急管理局专家库专家	

（2）通信系统及维护方案

①政府主管部门及有关单位通信信息由柏垫镇应急管理站负责定期复核和更新；

②周边乡镇及企业通信信息也由柏垫镇应急管理站负责定期复核和更新；

③更新后的通信信息由各负责部门在 24 小时内向各相关部门传达，并由柏垫镇应急管理站更新相应的应急预案附件。

4. 6. 2 队伍保障

柏垫镇辖区内有广德市城乡综合应急救援大队柏垫中队，柏垫镇中心卫生院、柏垫镇派出所、柏垫镇交警中队、民兵、预备役人员等单位组成的基层应急救援队伍。镇应急指挥部联系电话见附件 4. 8. 2 应急指挥部、广德市相关部门、相关领域专家联系方式。

可协调支援的应急救援有广德市人民医院、广德市中医院、广德市消防队、广德市城乡综合应急救援大队、专业应急救援队伍、广德市公安局、广德市交警大队，广德市防爆等外部应急救援力量。联系方式见附件 4. 8. 2 应急指挥部、广德市相关部门、相关领域专家联系方式。

可支持或参加应急响应的专家或有特定技术专长的人员附件 4. 8. 2 应急指挥部、广德市相关部门、相关领域专家联系方式。

4. 6. 3 物资保障

柏垫镇人民政府应当根据行政区域内可能发生的生产安全事故的特点和危害，储备必要的应急救援装备和物资以及救治药品和医疗器械等（

详见附件4.8.5），并及时更新和补充。

辖区易燃易爆物品、危险化学品等危险物品的生产、经营、储存、运输单位、金属冶炼、建筑施工单位、工贸企业、敬老院以及学校、宾馆、商场、娱乐场所、旅游景区等人员密集场所经营单位，配备有灭火、排水、通风以及危险物品稀释、掩埋、收集等应急救援器材、设备和物资。

4.6.4 场所保障

柏垫镇辖区内各村（居民）委员会办公场所及事故发生地沿线的学校、宾馆等公共场所及企业均满足搭建现场指挥部和开设临时避难场所的需要。

4.7 应急预案管理

4.7.1 发布实施

本预案自公布实施之日起施行，并根据工作发展及实施中发现的问题及时进行修订、补充，与法律法规相抵触时，以法律法规为准。

本预案由柏垫镇党政办会同柏垫镇应急管理站负责解释。

柏垫镇会同有关部门按职责制定相应的部门应急预案，并抄送市应急管理局。

柏垫镇辖区企业及村（居民）委员会应结合实际，参照本预案可制定本单位生产安全事故应急救援预案，并抄送柏垫镇应急管理站。

4.7.2 宣教培训

柏垫镇应急指挥部、镇应急管理站和负有安全生产监督管理部门要建立互动机制，各有关部门和单位要广泛开展应急法规和生产安全事故预防、避险、避灾、自救、互救常识的宣传工作，各种媒体提供相关支持，提高全民安全意识和应急能力。

4. 7.3 应急预案演练

应急预案编制单位应当建立定期演练制度，根据实际情况采取实战演练、桌面推演等方式，组织开展人员广泛参与、处置联动性强、形式多样、节约高效的应急演练。

各类专项应急预案、部门应急预案应按照有关要求定期进行应急演练。

4. 7.4 应急预案衔接

柏垫镇生产安全事故应急救援预案由柏垫镇政府组织编制，按程序报请经柏垫镇镇长批准并公布实施，报送广德市人民政府备案，抄送广德市应急管理局。对上衔接《广德市生产安全事故应急预案》，对下衔接村（社区）、企事业单位应急预案。

柏垫镇企业应急预案由企业主要负责人签发，并按照有关法规要求报送备案。

各级各类应急预案衔接遵循“下级服从上级，专项、部门服从总体，预案之间不得相互矛盾”的原则。

4. 7.5 应急预案修订

按照应急预案相关法律法规的规定，有下列情形之一的，生产安全事故应急救援预案应当及时进行修订：

- （一）依据的法律、法规、规章、标准及上位预案中的有关规定发生重大变化的；
- （二）应急指挥机构及其职责发生调整的；
- （三）安全生产面临的风险发生重大变化的；

（四）重要应急资源发生重大变化的；

（五）在应急演练和事故应急救援中发现需要修订预案的重大问题的；

（六）编制单位认为应当修订的其他情况。

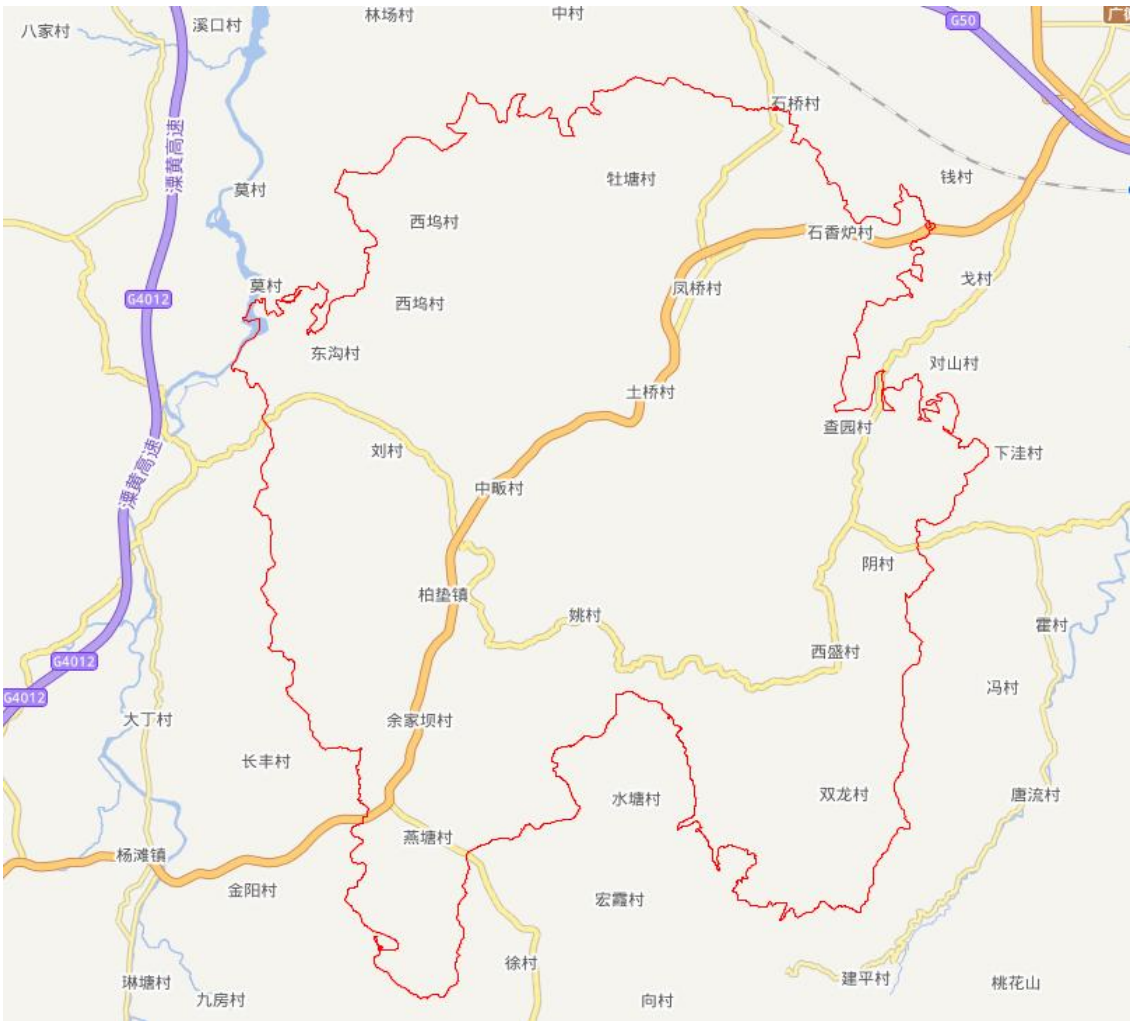
应急指挥部办公室要按上述规定及时组织预案的修订完善，应针对可能发生的生产安全事故的特点和危害，进行风险辨识和评估，制定或修订相应的生产安全事故应急救援预案。

生产安全事故应急救援预案制定、修订后，上报镇政府批准后实施，并依法向社会公布。

附件 4.8

附件 4.8.1 柏垫镇基本概况

柏垫镇位于广德市西南部 25 公里处，总面积 252 平方公里，辖 12 个行政村，2 个社区，户籍户数（派出所户籍统计数）14407 户，户籍人口（派出所户籍统计数）47126 人，常住户数 12409 户，常住人口 42407 人。境内 215 省道贯穿南北，交通便利，是通往黄山的黄金通道。柏垫镇地处丘陵，雨量充沛，光照适宜，民风淳厚，环境优良，富有得天独厚的自然人文资源。曾荣获国家级生态乡镇、中国绿色名镇、安徽省旅游避暑目的地等称号。



柏垫镇行政区域图

附件 4.8.2 应急指挥部、广德市相关部门、相关领域专家联系方式

(1) 应急领导小组通信联系方式:

担任的应急救援职务	部门	负责人	电 话
总指挥	党委副书记、镇长	易露	15856351991
副总指挥	党委副书记、政法委员	易卫兵	13966232540
	副镇长	潘骞	15156345501
分 管 指 挥	人大主席	徐辉	13856325135
	党委副书记、组织委员	张丽萍	13965652062
	党委委员、纪委书记	李先广	13856350501
	党委委员、武装部长	彭巍	18225635866
	党委委员、宣传委员、 统战委员	陈泽鑫	18956370303
	党委委员、副镇长	郑世媛	15856360498
	党委委员、派出所所长	赵启俊	13866967711
	党委委员	王琪	18792208007
	人大副主席	李琦	17756305651
应急指挥部办公室	柏垫镇应急管理站	杨林有	13865386515
人员救护组	武装部	丁盛	15056318884
	社会事务办公室	黎浪杰	18395397101
	综合行政执法大队	杨林有	13865386515
	中心卫生院	甘纯	17756954777
	广德市城乡综合应急救援大队柏垫中队	邓长明	13966204198
人员疏散组	为民服务中心	杨漂	18656312020
	柏垫镇司法所	杨立斌	13865339282
	经济发展办公室	戴正陶	15856316832
	自然资源和规划所	范志华	13865389198

警戒治安组	派出所	卢浩	18156361138
	交警中队	彭平	13966200757
	村镇建设办公室	卢玉宝	13645632233
通讯联络组	综合治理办公室	马四宝	13865360208
	文旅发展办公室	潘璐斌	18657229209
	镇纪委	陈媛	15856333330
后勤保障组	党政综合办公室	胡良玲	15256319299
	农业农村发展中心	杨继建	13956601061
	柏垫镇财政所	谭幼嗣	18214781178
	柏垫镇供电所	汪毅	13956598660
	柏垫镇市场监督管理所	张辉程	13865372240
专家组	由相关领域技术和管 理专家组成	广德市应急管理局专家库专家	

(2) 广德市相关部门通信联系方式

序号	单 位 名 称	联 系 电 话	备 注
1	广德市政府应急办	0563-6022923	
2	广德市经信委	0563-6818298	
3	广德市急救中心	120	
4	广德市公安指挥中心	110	
5	广德市消防大队	119	
6	广德市供电公司	0563-6022321	
7	广德市应急管理局	0563-6022818	
8	广德市政府	0563-6022923	
9	广德市人社局	0563-6022926	
10	广德市公安局	0563-6022441	
11	广德市总工会	0563-602294	

(3) 广德市相关领域专家联系方式

广德市安全生产委员会办公室文件

广安办〔2022〕8号

关于公布第二届广德市应急管理专家库组成人员名单的通知

各乡镇人民政府，街道办事处、经开区管委会、太极洞管委会，市安委会各成员单位：

根据《广德市安全生产委员会办公室关于征集第二届市安全生产专家库的通知》（广安办〔2021〕95号）的规定，在各乡镇（街道、管委会）、各有关单位组织推荐的基础上，经研究，确定第二届广德市应急管理专家库组成人员 35 名。专家库下设化工及危化品、非煤矿山、工贸行业、建筑施工、安全生产其他类等 5 个专业组。

现将专家库组成人员名单予以公布（见附件）。请各乡镇（街道、管委会）、各有关单位积极支持专家库工作，为专家工作创造良好环境。专家组成员要严格遵守有关法律法规规定，积极参与专家工作，认真履行职责，为全市安全生产、应急管理和防灾

减灾救灾工作提供有效的技术支撑。

目前道路交通、消防等方面专家空缺，请交通、消防等单位做好专家推荐完善工作，向市安委办积极推荐相关专家，及时增补（调整）专家库专家。

附件：第二届广德市应急管理专家库组成人员名单

广德市安全生产委员会办公室
2022年1月10日



广德市安全生产委员会办公室

2022年1月10日印发

附件

第二届广德市应急管理专家库组成成员名单 (不分先后)

序号	姓名	联系电话	行业	工作单位	职业资格	常驻地
1	屠凌燕	13819202371	化工、电力、机械	安徽广信农化股份有限公司	电气高级工程师	广德市
2	程伟家	13965662868	化工	安徽广信农化股份有限公司	注册安全工程师	广德市
3	张军	13865491297	化工	安徽广信农化股份有限公司	注册安全工程师	广德市
4	卓宏波	18552407128	化工	苏农(广德)生物科技有限公司	注册安全工程师	广德市
5	冒永松	13906298742	化工	苏农(广德)生物科技有限公司	高级工程师	广德市
6	刘俊	18756375150	化工	安徽美诺华药物化学有限公司	注册安全工程师	广德市
7	赵斌	15956273822	化工	安徽美诺华药物化学有限公司	注册安全工程师	广德市
8	王荣杰	13706521153	化工(液氯管理)	湖州市菱湖天立化工有限公司	注册安全工程师	湖州市
9	沈伟军	13587225233	化工(石油储运)	中石油浙江湖州销售分公司	注册安全工程师	湖州市
10	陈会	15800860649	工贸	华域皮尔博格(广德)有色零部件有限公司	注册安全工程师	广德市

11	彭理明	18156335912	工贸	广德祥源新材科技有限公司	注册安全工程师	广德市
12	邹文波	13856383510	工贸	安徽睿华注册安全工程师服务有限公司	建筑工程中级工程师、注册安全工程师	广德市
13	罗明	15357570958	工贸	安徽睿华注册安全工程师服务有限公司	注册安全工程师、电气工程高级工程师	广德市
14	陈运武	18214781897	工贸	安徽睿华注册安全工程师服务有限公司	注册安全工程师	广德市
15	胡超	18098440706	工贸	固德威电源科技（广德）有限公司	注册安全工程师、安全评价师	广德市
16	谢军	18949850698	工贸	安徽鼎隆安全环境服务有限公司	副教授	广德市
17	胡晓红	18955152357	工贸	安徽鼎隆安全环境服务有限公司	高级讲师	广德市
18	刘大学	18158990379	工贸	安徽鼎隆安全环境服务有限公司	注册安全工程师	广德市
19	李传明	13966232716	工贸、非煤矿山	安徽鼎隆安全环境服务有限公司	注册安全工程师、采矿工程师	广德市
20	杨清	13966206008	非煤矿山、工贸	宣城宏通注册安全工程师服务有限公司	采矿工程师、注册安全工程师	广德市
21	王天水	13966200548	非煤矿山	广德县宏达矿产有限公司	注册安全工程师	广德市
22	张保林	15256590509	非煤矿山	安徽睿华注册安全工程师服务有限公司	注册安全工程师、安全评价师	广德市

				公司		
23	王洪胜	18963707165	非煤矿山	安徽杰通工矿建设有限公司	注册安全工程师	广德市
24	项振强	13956598111	建筑	安徽广建建设有限公司	高级工程师	广德市
25	赵虎	13856399466	建筑	安徽广建建设有限公司	建筑工程工程师	广德市
26	史意彬	13856399111	建筑	新时尚建设有限公司	高级工程师	广德市
27	吕祥	13856399015	建筑	安徽联邦建筑安装工程有限公司	高级工程师、注册安全工程师	广德市
28	湛大军	13966206702	建筑	安徽联邦建筑安装工程有限公司	二级建造师、建筑工程中级工程师	广德市
29	邱启胜	13865395597	建筑	安徽睿华注册安全工程师服务有限公司	建筑工程中级工程师	广德市
30	刘浩	18130260296	安全技术服务	安徽健峰注册安全工程师服务有限公司	注册安全工程师	广德市
31	杨玉勇	15056287569	安全技术服务	安徽健峰注册安全工程师服务有限公司	注册安全工程师	广德市
32	余启平	13083132738	应急救援	广德市新杭综合应急救援队	注册安全工程师	广德市
33	程方	13865359539	防火防爆、安全管理	广德经济开发区管委会	注册安全工程师	广德市

34	杨唯	13966200038	电力	国网安徽省 电力有限公司 广德市供电公司	电力工程技 术中级工程 师	广德市
35	周首广	13515630185	电力	国网安徽省 电力有限公司 广德市供电公司	电力工程技 术高级工程 师	广德市

附件 4.8.3 应急资源调查

1、前言

柏垫镇位于广德市西南部 25 公里处，总面积 252 平方公里，辖 12 个行政村，2 个社区，户籍户数（派出所户籍统计数）14407 户，户籍人口（派出所户籍统计数）47126 人，常住户数 12409 户，常住人口 42407 人。境内 215 省道贯穿南北。

2、成立应急资源调查小组

成立应急资源调查小组，组长由柏垫镇应急管理站站长杨林有担任，组员由综合行政执法大队、柏垫镇自然资源和规划所、柏垫镇司法所、柏垫镇派出所、柏垫镇交警中队、社会事务办、党政综合办公室、广德市城乡综合应急救援大队柏垫中队、柏垫镇中心卫生院及由相关领域技术和管理专家组成。

3、应急资源调查内容

依据本镇及周边可利用应急资源进行调查。

4、应急资源调查情况

（1）本镇应急资源情况

本镇编制了《生产安全事故应急预案》成立了应急指挥部，下设应急办公室，应急救援体系由总指挥、副总指挥、人员救护组、人员疏散组、警戒治安组、通讯联络组、后勤保障组、专家组组成，具体情况如下表：

担任的应急救援职务	部门	负责人	电 话
总指挥	党委副书记、镇长	易露	15856351991
副总指挥	党委副书记、政法委员	易卫兵	13966232540
	副镇长	潘骞	15156345501
分 管 指 挥	人大主席	徐辉	13856325135
	党委副书记、组织委员	张丽萍	13965652062
	党委委员、纪委书记	李先广	13856350501
	党委委员、武装部长	彭巍	18225635866
	党委委员、宣传委员、 统战委员	陈泽鑫	18956370303
	党委委员、副镇长	郑世媛	15856360498
	党委委员、派出所所长	赵启俊	13866967711
	党委委员	王琪	18792208007
	人大副主席	李琦	17756305651
应急指挥部办公室	柏垫镇应急管理站	杨林有	13865386515
人员救护组	武装部	丁盛	15056318884
	社会事务办公室	黎浪杰	18395397101
	综合行政执法大队	杨林有	13865386515
	中心卫生院	甘纯	17756954777
	广德市城乡综合应急救援大队柏垫中队	邓长明	13966204198
人员疏散组	为民服务中心	杨溧	18656312020
	柏垫镇司法所	杨立斌	13865339282
	经济发展办公室	戴正陶	15856316832
	自然资源和规划所	范志华	13865389198
警戒治安组	派出所	卢浩	18156361138
	交警中队	彭平	13966200757
	村镇建设办公室	卢玉宝	13645632233

通讯联络组	综合治理办公室	马四宝	13865360208
	文旅发展办公室	潘璐斌	18657229209
	镇纪委	陈媛	15856333330
后勤保障组	党政综合办公室	胡良玲	15256319299
	农业农村发展中心	杨继建	13956601061
	柏垫镇财政所	谭幼嗣	18214781178
	柏垫镇供电所	汪毅	13956598660
	柏垫镇市场监督管理所	张辉程	13865372240
专家组	由相关领域技术和管 理专家组成	广德市应急管理局专家库专 家	

各成员单位都储备有一定的应急救援器材并具配备有一定应急救援能力和经验的人员。主要部门配备的应急物资见附件 4.8.4 柏垫镇应急物资。另柏垫镇辖区内企事业单位也具备一定的应急救援能力。

（2）本镇周边应急资源情况

本镇毗邻四合乡、誓节镇、杨滩镇、升平街道，与广德城区 25 公里，周边乡镇与广德市应急资源在本镇资源不足情况下，可协调调度。

5、应急资源不足及差距分析

本镇以及周边可依托的社会应急资源能够满足基本应急需要，但一旦发生较大以上事故尤其是火灾、爆炸、危化品泄漏等事故，应对能力相对不足。

6、应急资源调查结论

通过应急资源调查，我镇需进一步加大应急物资储备，提高应急救援人员培训，规范下属村（社区）、各企事业单位完善应急预案编制及演练工作。另通过广播、网络、报刊等手段，加大安全教育培训，提高全镇人民防范生产安全事故的意识和能力。

附件 4.8.4 生产安全事故风险辨识与评估

1、前言

柏垫镇位于广德市西南部 25 公里处，总面积 252 平方公里，辖 12 个行政村，2 个社区，户籍户数（派出所户籍统计数）14407 户，户籍人口（派出所户籍统计数）47126 人，常住户数 12409 户，常住人口 42407 人。境内 215 省道贯穿南北。辖区内涉及危险化工品的运输、储存使用，涉粉涉爆、道路运输等场所，风险点较多，为确保安全生产，保障居民生命财产安全，有必要针对柏垫镇的辖区内安全生产风险，进行全面的评估和分析，制定相应的管理措施，发现和解决潜在的风险，达到提高安全生产管理水平，保障乡镇居民安全的目的。

2、成立风险辨识评估小组

因辖区内涉及危险化工品的运输、储存、使用，涉粉涉爆、道路运输、建筑施工、工企商贸、文旅及人员密集等场所，风险点较多，为确保全面辨识与评估安全生产风险，成立风险辨识评估小组，组长由柏垫镇应急管理站站长杨林有担任，组员由广德市城乡综合应急救援大队柏垫中队、柏垫镇中心卫生院、综合行政执法大队、柏垫镇自然资源和规划所、柏垫镇司法所、柏垫镇派出所、柏垫镇交警中队、社会事务办、党政综合办公室及由相关领域技术和管理专家组成。

3、风险辨识评估内容

全镇辖区内各行业安全生产现状调研、安全生产风险识别、安全生产风险评估、安全生产风险管控措施制定等。

3、风险辨识评估流程

安全生产现状调研-安全生产风险识别-安全生产风险评估-安全生产风险管控措施制定。

4、风险辨识情况

通过辨识和分析人、机（物）和环境三个方面的不安全行为和物的不安全状态，按《企业伤亡事故分类》（GB6441-86）标准，主要危险、有害因素及存在的行业或场所如下：

序号	危险、有害因素分类	主要存在行业及场所
1	车辆伤害	柏垫镇境内所有使用机动车辆（汽车类、电瓶车类、拖拉机类、施工设施）等单位及个人。
2	火灾	柏垫镇境内所有涉及用火或动火的行业及部门
3	触电	柏垫镇境内所有涉及用电的行业、部门、个人
4	机械伤害	柏垫镇境内涉及使用机械设备与工具的行业
5	灼烫	垫镇境内涉及动火及存在高温物体的行业
6	中毒和窒息	柏垫镇境内涉及有毒物及存在缺氧条件的行业或场所
7	容器爆炸	柏垫镇境内涉及使用压力容器的单位及个人
8	锅炉爆炸	柏垫镇境内涉及使用锅炉的单位及个人
9	物体打击	柏垫镇境内存在或可能存在因失控物惯性造成人员伤亡的所有场所
10	起重伤害	柏垫镇境内涉及使用起重设备的单位及个人
11	高处坠落	柏垫镇境内涉及脚手架、平台、陡壁等高于地面的施工作业场所及因地面作业踏空失足坠入洞、坑、沟、升降口、漏斗等场所
12	坍塌	柏垫镇境内涉及存在建筑物、构筑物、堆置物倒塌以及土石塌方的单位或场所
13	淹溺	柏垫镇境内涉水区域存在或可能存在淹溺危险的场所。

14	其他爆炸	柏垫镇境内涉及使用或存在可燃气体、可燃性蒸气、可燃性粉尘、可燃性纤维、可燃性固体及炉膛爆炸的单位及场所。如加油站、液化气站、竹木加工厂、锅炉使用单位等。
15	其他伤害	柏垫镇境内涉及不属于以上伤亡事故的，如扭伤、跌伤、冻伤、动物咬伤，钉子扎伤脚等

通过风险辨识，柏垫镇辖区内存在车辆伤害、火灾、触电、机械伤害、灼烫、中毒和窒息、容器爆炸、锅炉爆炸、物体打击、起重伤害、高处坠落、坍塌、淹溺、其他爆炸、其他伤害等十五种生产安全事故类型，不涉及冒顶片帮、透水、放炮、火药爆炸、瓦斯爆炸生产安全事故类型。

5、风险评估

5.1 风险评估方法

风险评估借鉴作业条件危险性分析法(LEC)，作业条件危险性分析法是对一个具有潜在危险性的作业条件进行分析，考虑的危险因素有三个：发生事故或危险事件的可能性，危险作业出现频率和事故的后果。主要是评价人员根据实际经验，对评价对象的现状情况进行分析，然后根据公式计算其危险性分数值，再按经验将危险性分数值划分危险程度等级表。

公式： $D=L \times E \times C$

式中：D—作业条件的危险性；

L—事故或危险事件发生的可能性；

E—暴露于危险环境的频率；

C—发生事故或危险事件的可能后果。

(1) 事故发生的可能性 L 定性表达了事故发生的概率。必然发生的事故的的概率为 1，规定对应的分值为 10；实际上不可能事故发生的情况对应的分值为 0.1；以此为基础确定其取值范围如表下表。

事故或危险事件发生可能性分值表 (L)

分值	事故或危险情况发生可能性	分值	事故或危险情况发生可能性
10*	完全会被预料到	0.5	可以设想，但不可能
6	相当可能	0.2	极不可能
3	不经常，但可能	0.1*	实际上不可能
1*	完全意外，极少可能		

注：*为“打分”参考点

(2) 人员暴露于危险环境的频繁程度 E。人员暴露于危险环境的时间越多，受到的伤害可能性越大，相应的危险性也越大。规定人员连续出现在危险环境中的分值 10，最小分为 0.5，其具体取值范围如下表。

暴露于潜在危险环境的分值表 (E)

分值	出现于危险环境的情况	分值	出现于危险环境的情况
10*	连续暴露于潜在危险环境	2	每月暴露一次
6	逐日在工作时间内暴露	1*	每年几次出现在潜在危险环境
3	每周一次或偶然暴露	0.5	非常罕见地暴露

注：*为“打分”参考点

(3) 发生事故可能造成的后果 C。由于事故造成人员的伤害程度的范围很大，规定把需要治疗的轻伤对应分值为 1，10 人以上同时死亡对应的分值为 100，取值范围如下表。

发生事故或危险事件可能结果的分值 (C)

分值	可能结果	分值	可能结果
100*	大灾难，许多人死亡	7	严重，严重伤害
40	灾难，数人死亡	3	重大，致残
15	非常严重，一人死亡	1*	引人注目，需要救护

注：*为“打分”参考点

(4) 危险性等级划分标准。该方法规定危险性分值在 20 以下为低危险性，一般可以被人接受；当危险性分值在 20~70 时，则需要加以注意；在 70~160 之间，有显著的危险性，需要采取措施整改；在 160~320 之间，有高度危险性，必须立即整改；大于 320 时，有异常危险性，应该立即停止作业直到作业条件得到改善为止。

按危险性分值划分危险性等级的标准见下表：

危险性分值表 (D)

分值	危险程度	分值	危险程度
>320	极其危险，不能继续作业	20~70	可能危险需要注意
160~320	高度危险，需要立即整改	<20	稍有危险，或许可以接受
70~160	显著危险需要整改		

5.2 风险评估结果

危险性分析结果表

序号	危险、有害因素分类	危险事件发生可能性分值 (L)	暴露于潜在危险环境的分值 (E)	发生危险性事件可能结果的分值 (C)	危险性分值 (D=LEC)	危险程度
----	-----------	-----------------	------------------	--------------------	---------------	------

序号	危险、有害因素分类	危险事件发生可能性分值 (L)	暴露于潜在危险环境的分值 (E)	发生危险性事件可能结果的分值(C)	危险性分值 (D=LEC)	危险程度
1	车辆伤害	1	3	15	45	可能危险, 需要注意
2	火灾	1	6	7	42	可能危险, 需要注意
3	触电	1	6	7	42	可能危险需要注意
4	机械伤害	1	6	7	42	可能危险, 需要注意
5	灼烫	1	3	7	42	可能危险, 需要注意
6	中毒和窒息	1	2	15	30	可能危险, 需要注意
7	容器爆炸	1	3	15	45	可能危险需要注意
8	锅炉爆炸	1	3	15	45	可能危险需要注意
9	物体打击	1	6	3	18	稍有危险, 或许可以接受
10	起重伤害	1	6	3	18	稍有危险, 或许可以接受
11	高处坠落	1	6	3	18	稍有危险, 或许可以接受
12	坍塌	1	6	3	18	稍有危险, 或许可以接受
13	淹溺	1	1	15	15	稍有危险, 或许可以接受
14	其他爆炸	1	1	15	15	稍有危险, 或许可以接受
15	其他伤害	1	1	7	7	稍有危险, 或许可以接受

5、风险评估结论

经风险辨识及评估, 柏垫镇辖区内主要存在火灾、其他爆炸、机械伤害、灼烫、中毒和窒息、容器爆炸、物体打击、起重伤害、淹溺、触电、锅炉爆炸、高处坠落、坍塌、车辆伤害、其他伤害

等十五种生产安全事故类型,其中危险性分值在 20~70 的有 8 项,危险程度为可能危险,需要注意,小于 20 的有 5 项,危险程度为稍有危险,或许可以接受。柏垫镇人民政府通过硬件和软件提升,基本可控制初期事故,通过加强安全生产管理,风险处于基本可控制范围。

附件 4.8.5 柏垫镇应急物资

柏垫镇应急救援物资一览表

序号	品名	规格	数量	保管单位	备注
1	急救车辆	轿车	2 辆	党政综合办公室	
2	保险带	/	4 条		
3	升降梯	8 米	1 付		
4	消防斧	/	1 把		
5	消防水带	65#	10 条		
6	灭火器	MF/ABC 4	20 只		
7	防护服	175#	2 套		
8	安全帽	/	20 个	柏垫镇应急管理站	
9	护目镜	/	10 个		
10	防尘口罩	/	100 只		
11	防护鞋	/	20 双		
12	防护服		10 套		
13	防护手套		20 双		
14	强光手电		5 个		
15	灭火战斗服	沱雨	6	广德市城乡综合应急救援大队柏垫中队	
16	灭火头盔	沱雨	6		
17	灭火靴子	沱雨	6		
18	灭火头灯	海王鑫	6		
19	灭火手套	沱雨	6		
20	灭火腰带	沱雨	4		
21	抢险救援服	安之达	6		
22	抢险救援头盔	安之达	6		
23	抢险救援手套	安之达	6		
24	抢险救援头盔头灯	海王鑫	6		
25	防蜂服		2		

序号	品名	规格	数量	保管单位	备注
26	激流救生衣		6	广德市城乡综合 应急救援大队柏 垫中队	
27	森林防火服		6		
28	森林防火头盔		6		
29	森林防火靴		6		
30	森林防火挎包		6		
31	森林防火水壶		6		
32	森林防火腰带		6		
33	消防水带 65	沱雨	20		
34	消防水带 40	金斯顿	11		
35	分水器		1		
36	消防车水枪	直流	2		
37	消防车水枪	多功能	1		
38	正压式空气呼吸器	梅思安	2		
39	风力灭火机	富士华	7		
40	往复式灭火水箱		4		
41	砍山刀		8		
42	铁锹		38		
43	割草机	富士华	1		
44	油锯	森牛风暴	1		
45	森林水泵	本田	1		
46	二号工具		30		
47	水带背包	金斯顿	3		
48	灭火弹		4 箱		
49	悬挂式干粉灭火器		1		
50	应急灯		12		
51	消防车	东风牌	1		
52	备用气瓶		2		

序号	品名	规格	数量	保管单位	备注
53	捕蛇夹		1	广德市城乡综合 应急救援大队柏 垫中队	
54	手提干粉灭火器		6		
55	胶鞋		21		
56	救生圈		31		
57	救生衣		12		
58	行军帐篷		2		
59	铁丝		8 捆		
60	雨衣		40		
61	油浸式潜水电泵	QYF100-15 -7.5			
62	葫芦		1		
63	喊话器		18		
64	对讲机	欧标	4		
65	对讲机		2		
66	洋钉		3 箱		
67	应急灯		20		
68	手提照明灯		2		
69	应急灯		2		
70	铁锤		17		
71	心肺复苏模拟人	冠邦	1		
72	破拆工具斧头		1		
73	破拆工具钳子		1		
74	破拆工具撬棍		1		
75	行军床		3 箱		